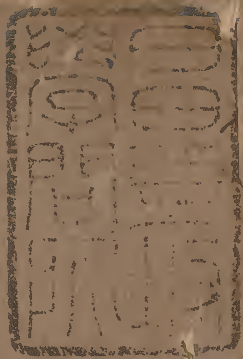


宋版廣韻

皇祐元年刻本

第一冊

特第廿七号			
漢書門			
特廿七類			
二一三號			
函			
架			
五冊			

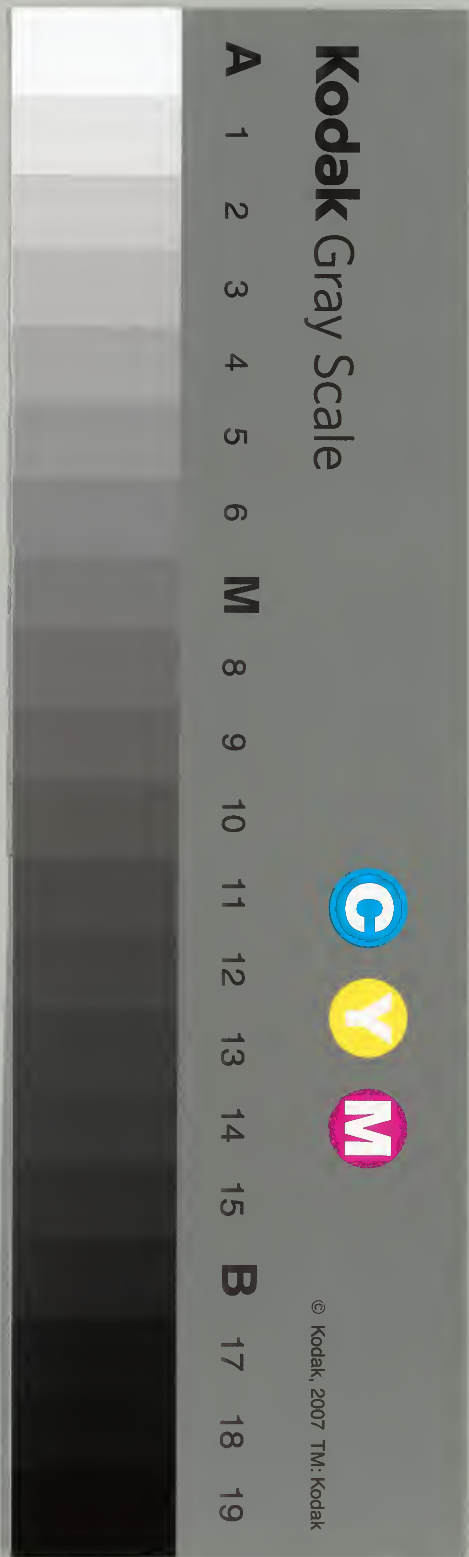


小學

六二

内閣文庫			
番號	漢	2113	
冊數		5	(1)
函號	函	3	3

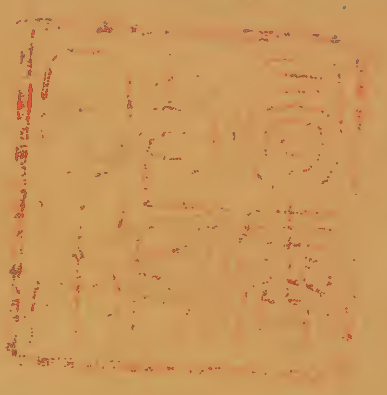
重 3 - 3



国立公文書館
National Archives of Japan

原本の文字など不明瞭な個所があります。

綴じ部(喉部分)の文字など不鮮明な個所があります。



鉅宋重修廣韻一部

凡二萬六千一百九十四言

注一十九萬一千六百九十二字

陸法言撰本

長孫訥言箋注

儀同三司劉臻

外史顏之推

著作郎魏淵

武陽太守盧思道

散騎常侍李若

國子博士蕭該

蜀王諮議參軍辛德源



吏部侍郎薛道衡

已上八人同撰集

郭知玄拾遺緒正更以朱箋三百字

關亮增加字

薛峴增加字

王仁煦增加字

祝尚丘增加字

孫恂增加字

嚴寶文增加字

裴務齊增加字

陳道固增加字

更有諸家增字及義理釋訓悉纂略備載卷

中勒成一部進上

勅賜絹五百疋

昔開皇初有儀同劉臻等八人同詣法言門宿夜永酒
闌論及音韻以今聲調既自有別諸家取捨亦復不同

吳楚則時傷輕淺燕趙則多傷重濁秦隴則去聲為入

梁益則平聲似去又支

章移切脂

旨夷切魚

語居切虞

遇俱切共

為一韻先

蘇前切仙

相然切尤

于求切侯

胡溝切俱

論是切欲廣

文路自可清濁皆通若賞知音即須輕重有異呂靜韻

集夏侯該韻略陽休之韻略周思言音韻李季節音譜

杜臺卿韻略等各有乖互江東取韻與河北復殊因論

南北是非古今通塞欲更摺選精切除削疏緩蕭顏多

所決定魏著作謂法言曰向來論難疑處悉盡何不隨

口記之我輩數人定則定矣法言即燭下握筆略記綱

紀博問英辯殆得精華於是更涉餘學兼從薄官十數

年間不遑修集今反初服私訓諸弟子凡有文藻即須

明聲韻屏居山野交游阻絕疑惑之所質問無從亡者

則生死路殊空懷可作之歎存者則貴賤禮隔以報絕
交之旨遂取諸家音韻古今字書以前所記者定之爲
切韻五卷剖析毫釐分別黍累何煩泣玉未得縣金藏
之名山昔怪馬遷之言大持以蓋醬今歎楊雄之口吃
非是小子專輒乃述羣賢遺意寧敢施行人世直欲不
出戶庭于時歲次辛酉大隋仁壽元年 訥言曰此製
酌古沿今無以加也然古傳之已久多失本源差之一
畫詎惟千里見炙從肉莫究厥由輒意形聲固當從夕
及其晤矣彼乃乖斯若靡馮焉他皆倣此頃佩經之隙
沐雨之餘措其紕繆疇茲得失銀鉤割閱晉豕成羣湯
櫛行披魯魚盈貫遂徵金篆遐沂石渠略題會意之辭
仍記所由之典亦有一文兩體不復備陳數字同歸惟

其擇善勿謂有增有減便慮不同一點一畫咸資別據
其有類雜並爲訓解傳之不謬庶埒箋云于時歲次丁
丑大唐儀鳳二年

前費州多田縣丞郭知玄拾遺緒正更以朱箋三百字
其新加無反音皆同上音也

陳州司法孫恂唐韻序

蓋聞文字聿興音韻乃作蒼頡爾雅爲首詩頌次之則
有字統字林韻集韻略述作頗衆得失互分惟陸生切
韻盛行於世然隨珠尚類虹玉仍瑕注有差錯文復漏
誤若無刊正何以討論我國家偃武修文大崇儒術置
集賢之院召才學之流自開闢以來未有如今日之盛
上行下效比屋可封輒罄謏聞敢補遺闕兼習諸書具

爲訓解州縣名号亦據今時字體從木從才著才著才
施及施支安介安禾並悉具言庶無紕繆其有異聞竒
怪傳說姓氏原由土地物產山河草木鳥獸蟲魚備載
其間皆引馮據隨韻編紀添彼數家勒成一書名曰唐
韻蓋取周易周禮之義也及案三蒼爾雅字統字林說
文玉篇石經聲韻聲譜九經諸子史漢三國志晉宋後
魏周隋陳宋兩齊書本草姓苑風俗通古今注賈執姓
氏英賢傳王僧孺百家譜周何潔集文選諸集孝子傳
輿地志及武德已來創置迄開元三十年並列注中等
夫輿誦流汗交集愧以上陳天心又有元青子吉成子
者則汝陽侯榮之曾孫卓介好古博通內外遁祿巖嶺
吐納自然抗志鈐鍵棲神梵宇淡泊無事希夷絕塵倏

忽風雲靈燄怡懌考窮史籍廣覽羣書欲令清濁昭然
學之上有終日而忘食有連宵而不寐案搜神記精怪
圖山海經博物志四夷傳大荒經南越志西域記西壑
傳漢纂藥論證俗方言御覽字府及九經三史諸子中
遺漏要字訓義解釋多有不載必具言之子細研窮究
其巢穴澄凝微思鄭重詳思輕重斯分不令恩糅緘之
金篋珍之寶之而已哉寧辭阻險敢不躬談一訴愚心
克諧雅況依次編記而不別番其一字數訓則執優而
尸之劣而副之其有或假不失元本以四聲尋譯莫覽
者去疑宿滯者豁如也又紐其脣齒喉舌牙部件而次
之有可紐不可行之及古體有依約之並采以爲證庶
無壅而昭其馮起終五年精成一部前後總加四萬二

千三百八十三言仍篆隸石經勒存正體幸不譏繁于時歲次辛卯天寶十載也

論曰切韻者本乎四聲紐以雙聲疊韻欲使文章麗則韻調精明於古人耳或人不達文性便格於五音為定夫五音者五行之響音八音之和四聲間迭在其中矣必以五音為定則參宮參羽半徵半商引字調音各自有清濁若細分其條目則令韻部繁碎徒拘桎於文辭耳

己丑建寧府黃三二郎書鋪印行

鉅宋廣韻上平聲卷第一

德紅東第一獨用

都宗冬第二鍾同

職容鍾第三

古雙江第四獨用

章移支第五脂之同用

旨夷脂第六

而止之第七

無非微第八獨用

語居魚第九獨用

俱遇虞第十模同

莫胡模第十一

祖奚齊第十二獨用

古脰佳第十三皆同

古諧皆第十四

呼恢灰第十五哈同

來呼哈第十六

職鄰真第十七諄臻同用

純之諄第十八

側侏臻第十九

武分文第二十獨用

於斤殷第二十一獨用

語表元第二十二魂痕戶同用

魂第二十三

戶恩痕第二十四

胡安寒第二十五桓同

官桓第二十六

所姦刪第二十七山同

所間山第二十八

東

春方也說文曰動也从日在木中亦東風葉廣州記云陸地生莖赤和肉作羹美味如酪香似蘭吳都賦云草則東風扶留又姓舜七友有東不此言又漢趙主姓十

三氏左傳魯卿東明襄仲後因氏焉齊有大夫東郭偃又有東宮得臣晉有東關五神
仙傳有廣陵人東陵聖母適杜氏齊景公時有隱居東陵者乃以為氏世本宋大夫東鄉
為賈執英賢傳云今高密有東鄉姓宋有負外郎東陽無疑撰齊諧記七卷昔有東閭子
嘗富貴後乞於道云吾為相六年未薦一士夏禹之後東樓公封于杞後以為氏莊子東
野穆漢有平原東方朔曹瞞傳有南陽太守東里昆何氏姓苑有東萊氏德紅切十七
獸名山海經曰秦戲山有獸狀如羊一角
東里昆何氏姓苑有東萊氏德紅切十七
東里昆何氏姓苑有東萊氏德紅切十七
東里昆何氏姓苑有東萊氏德紅切十七

見道凍 瀧凍沾漬說文曰水出發凍 蟠凍虹也
凍 凍凍沾漬說文曰水出發凍 蟠凍虹也
凍 凍凍沾漬說文曰水出發凍 蟠凍虹也

凍如凍 凍凍沾漬說文曰水出發凍 蟠凍虹也
凍如凍 凍凍沾漬說文曰水出發凍 蟠凍虹也

山名凍 凍凍沾漬說文曰水出發凍 蟠凍虹也
山名凍 凍凍沾漬說文曰水出發凍 蟠凍虹也

州春秋時晉夷吾獻西河地於秦七國時屬魏秦并天下為內史之地漢武更名焉胡又
有九龍泉泉有九源同為一流因以名之又楚復姓有同蹄氏望在勃海徒紅切四十五

全 古文出童 童獨也言童子未有室家也又姓
童 童獨也言童子未有室家也又姓

銅 金之 桐 木名月令曰清明之日桐始華又桐
桐 木名月令曰清明之日桐始華又桐

豕出筒 竹筒又竹名射筒吳都賦曰其竹則桂箭射筒
筒 竹筒又竹名射筒吳都賦曰其竹則桂箭射筒

竹 潼 水名出廣漢郡亦關名又通衝二音
潼 水名出廣漢郡亦關名又通衝二音

木名花可為布出洞 熱氣洞洞也又他孔切
洞 熱氣洞洞也又他孔切

字書又鍾鐘二音 焘 出字林 鷗 鷗鷗水鳥黃喙喙長尺餘南人
焘 出字林 鷗 鷗鷗水鳥黃喙喙長尺餘南人

又音 同 馬酪又同 爾雅云鯢大鯛又 鯢 井壁一 鐘 無角
同 馬酪又同 爾雅云鯢大鯛又 鯢 井壁一 鐘 無角

草名又 種 種稜先種後熟謂之種後 術 通街 鞞 鞞具
種 種稜先種後熟謂之種後 術 通街 鞞 鞞具

大 弇 弓飾 綢 布名 郟 地名 鄆 地名 鷗 鷗鷗水鳥黃喙喙長尺餘南人
綢 布名 郟 地名 鄆 地名 鷗 鷗鷗水鳥黃喙喙長尺餘南人

又姓漢少府卿中京出風俗通又漢復姓有七氏漢有諫議大夫中行處晉中行偃之後
又姓漢少府卿中京出風俗通又漢復姓有七氏漢有諫議大夫中行處晉中行偃之後

篇賈執英賢傳云路中大夫之後路中為氏張晏云姓路為
篇賈執英賢傳云路中大夫之後路中為氏張晏云姓路為

中大夫何氏姓苑有中壘氏中野氏陟弓切又陟仲切四
中大夫何氏姓苑有中壘氏中野氏陟弓切又陟仲切四

無私也敬也直也厚也亦州名本漢臨 苧 草名又 蟲 爾雅曰有足曰蟲無足曰豸又
無私也敬也直也厚也亦州名本漢臨 苧 草名又 蟲 爾雅曰有足曰蟲無足曰豸又

江縣屬蜀巴郡後魏置臨州貞觀為忠州 苧 草名又 蟲 爾雅曰有足曰蟲無足曰豸又
江縣屬蜀巴郡後魏置臨州貞觀為忠州 苧 草名又 蟲 爾雅曰有足曰蟲無足曰豸又

直弓 沖 種也 種 種也 苧 草名又 蟲 爾雅曰有足曰蟲無足曰豸又
直弓 沖 種也 種 種也 苧 草名又 蟲 爾雅曰有足曰蟲無足曰豸又

中 冲 直上 終 極也窮也竟也又姓漢有濟南終軍又漢復姓二氏東觀漢記有
冲 直上 終 極也窮也竟也又姓漢有濟南終軍又漢復姓二氏東觀漢記有

十 眾 又之 深 小水入大水又 終 極也窮也竟也又姓漢有濟南終軍又漢復姓二氏東觀漢記有
眾 又之 深 小水入大水又 終 極也窮也竟也又姓漢有濟南終軍又漢復姓二氏東觀漢記有

五 柞 木名又齊人謂 霽 小書也 鷗 鷗鷗水鳥黃喙喙長尺餘南人
柞 木名又齊人謂 霽 小書也 鷗 鷗鷗水鳥黃喙喙長尺餘南人

○ 冲 憂也救 冲 灑水平遠 盅 器虛也 崇 高也敬也就也聚
冲 憂也救 冲 灑水平遠 盅 器虛也 崇 高也敬也就也聚

鍾 鏖 鏖鏖貪食也 嵩 山高也又山名又姓史記有 崧 上 肱 似鷹而小
鏖 鏖鏖貪食也 嵩 山高也又山名又姓史記有 崧 上 肱 似鷹而小

屬 鏖 出古今字音 嵩 山高也又山名又姓史記有 崧 上 肱 似鷹而小
屬 鏖 出古今字音 嵩 山高也又山名又姓史記有 崧 上 肱 似鷹而小

有娥氏女簡狄帝嚳
次妃吞乙卵生契
戎姨好生中山京
王竟如融切九

松菜 地名
砒 在遼
戎 姓
蛾 蟲
賊 細毛
戎 兵也
戎 又作

戎 同
戎 同
戎 同
戎 同

戎 同
戎 同
戎 同
戎 同

戎 同
戎 同
戎 同
戎 同

戎 同
戎 同
戎 同
戎 同

戎 同
戎 同
戎 同
戎 同

戎 同
戎 同
戎 同
戎 同

戎 同
戎 同
戎 同
戎 同

戎 同
戎 同
戎 同
戎 同

戎 同
戎 同
戎 同
戎 同

戎 同
戎 同
戎 同
戎 同

戎 同
戎 同
戎 同
戎 同

戎 同
戎 同
戎 同
戎 同

戎 同
戎 同
戎 同
戎 同

戎 同
戎 同
戎 同
戎 同

戎 同
戎 同
戎 同
戎 同

戎 同
戎 同
戎 同
戎 同

戎 同
戎 同
戎 同
戎 同

戎 同
戎 同
戎 同
戎 同

戎 同
戎 同
戎 同
戎 同

戎 同
戎 同
戎 同
戎 同

戎 同
戎 同
戎 同
戎 同

戎 同
戎 同
戎 同
戎 同

戎 同
戎 同
戎 同
戎 同

為式爾雅云楓有脂而香孫炎云攝攝生江上有奇生枝高二四尺生毛一名楓子天
早以泥泥之即雨山海經曰黃帝殺蚩尤棄其桎梏變為楓木脂入地千年化為虎魄
楓母狀如猿逢人則叩頭小
打使死得風還活出異物志
公于豐之後
數空切八
豐邑名亦姓左傳
豐有狄相豐舒
薑苗也
豐水名在咸陽
豐大屋也
豐麥也
豐仙人
豐

充美也塞也行也
充耳謂之瑱字俗从玉
充荒蔚也
充動
充衣也
充黃色
充

流盛也豐也大
流也力中切六
流作瘡
流隆鼓聲俗
流隆加穴
流隆豐雷師
流隆

空虛書曰伯禹作司空又漢復姓
空有梧桐空相二氏苦紅切十四
空之音出桑間濮上續漢書曰帝靈帝
空

崆峒器物朴也
崆又丘江切
崆色也
崆稗稻
崆也愨也
崆土壑
崆伺
崆

怪鳥出
堇草也
袷衣
蛭蟬脫
公論道又公者無私也從八從公
公

鳥出
堇草也
袷衣
蛭蟬脫
公論道又公者無私也從八從公
公

鳥出
堇草也
袷衣
蛭蟬脫
公論道又公者無私也從八從公
公

鳥出
堇草也
袷衣
蛭蟬脫
公論道又公者無私也從八從公
公

鳥出
堇草也
袷衣
蛭蟬脫
公論道又公者無私也從八從公
公

鳥出
堇草也
袷衣
蛭蟬脫
公論道又公者無私也從八從公
公

鳥出
堇草也
袷衣
蛭蟬脫
公論道又公者無私也從八從公
公

鳥出
堇草也
袷衣
蛭蟬脫
公論道又公者無私也從八從公
公

鳥出
堇草也
袷衣
蛭蟬脫
公論道又公者無私也從八從公
公

鳥出
堇草也
袷衣
蛭蟬脫
公論道又公者無私也從八從公
公

鳥出
堇草也
袷衣
蛭蟬脫
公論道又公者無私也從八從公
公

鳥出
堇草也
袷衣
蛭蟬脫
公論道又公者無私也從八從公
公

鳥出
堇草也
袷衣
蛭蟬脫
公論道又公者無私也從八從公
公

鳥出
堇草也
袷衣
蛭蟬脫
公論道又公者無私也從八從公
公

鳥出
堇草也
袷衣
蛭蟬脫
公論道又公者無私也從八從公
公

鳥出
堇草也
袷衣
蛭蟬脫
公論道又公者無私也從八從公
公

鳥出
堇草也
袷衣
蛭蟬脫
公論道又公者無私也從八從公
公

鳥出
堇草也
袷衣
蛭蟬脫
公論道又公者無私也從八從公
公

鳥出
堇草也
袷衣
蛭蟬脫
公論道又公者無私也從八從公
公

鳥出
堇草也
袷衣
蛭蟬脫
公論道又公者無私也從八從公
公

堵恭魏志有公夏浩晉書有征虜長史太山公公正羣成都王帳下督公帥蕃本莊公帥

避晉景帝諱改為公帥氏前趙錄有太中大夫公帥式子夏門人齊人公羊高作春秋傳

列女傳有公乘之妙墨子魯有公輸班衛大夫公叔文子史記有魯相公儀休孔子問人

公休哀又有公祈哀禮記魯大夫公明儀何氏姓苑云今高平人衛大夫公南文子魯有

公荆皎衛大夫公子荆之後魯大夫公襄昭魯襄公太子野之後魯大夫公伯察何氏姓苑

云彭城人趙平陵太守公休勝魯士官公為珍魯昭公子公為之後楚大夫公朱高宋公

子子朱之後公車氏秦公子伯車之後淮南子有公牛哀病七日化為虎齊公子牛之後

呂氏春秋有邴大夫公息忘子孟孫子稱公都子有學業楚公子田食采於都邑後氏焉公劉

氏后稷公劉之後古今人表有公房皮楚公子房之後郭泰別傳有渤海公族進階衛大

夫有公上王世本有魯大夫公之文晉蒲邑大夫公佗世卿秦公子金之後有公金氏齊

公子成之後有公牽氏何氏姓苑云公右氏今琅邪人公左氏今高平人又有公京公子孟

公獻公留公石公旅公仲等氏又左傳衛有庾公差以善射聞祭公謀父出自姜姓申公

子福楚申公巫臣之後衛有尹公佗楚大夫逢公子仲楚白公勝之後有白公氏文字志

云魏文侯時有古樂人雷員公氏獻古文樂書一節秦有博士黃公疵古今人表神農之後

有公幹仕齊為大夫其後氏焉世本有大公叔穎又有公紀氏衛有大夫左功功績也

公于洩右公子職漢四皓有園公先生尚書僕射東郡成公敞古紅切十三功談文曰

以勞定國曰功又漢復姓何氏姓苑云漢營陵今成功恢禹治水告成功後為氏俗作功工官也又

攻攻攻攻攻攻攻攻攻攻攻攻攻攻攻攻攻攻攻攻攻攻攻攻攻攻攻攻攻攻攻攻攻攻攻攻

攻攻攻攻攻攻攻攻攻攻攻攻攻攻攻攻攻攻攻攻攻攻攻攻攻攻攻攻攻攻攻攻攻攻攻

攻攻攻攻攻攻攻攻攻攻攻攻攻攻攻攻攻攻攻攻攻攻攻攻攻攻攻攻攻攻攻攻攻攻攻

攻攻攻攻攻攻攻攻攻攻攻攻攻攻攻攻攻攻攻攻攻攻攻攻攻攻攻攻攻攻攻攻攻攻攻

攻攻攻攻攻攻攻攻攻攻攻攻攻攻攻攻攻攻攻攻攻攻攻攻攻攻攻攻攻攻攻攻攻攻攻

攻攻攻攻攻攻攻攻攻攻攻攻攻攻攻攻攻攻攻攻攻攻攻攻攻攻攻攻攻攻攻攻攻攻攻

攻攻攻攻攻攻攻攻攻攻攻攻攻攻攻攻攻攻攻攻攻攻攻攻攻攻攻攻攻攻攻攻攻攻攻

攻攻攻攻攻攻攻攻攻攻攻攻攻攻攻攻攻攻攻攻攻攻攻攻攻攻攻攻攻攻攻攻攻攻攻

攻攻攻攻攻攻攻攻攻攻攻攻攻攻攻攻攻攻攻攻攻攻攻攻攻攻攻攻攻攻攻攻攻攻攻

攻攻攻攻攻攻攻攻攻攻攻攻攻攻攻攻攻攻攻攻攻攻攻攻攻攻攻攻攻攻攻攻攻攻攻

攻攻攻攻攻攻攻攻攻攻攻攻攻攻攻攻攻攻攻攻攻攻攻攻攻攻攻攻攻攻攻攻攻攻攻

攻攻攻攻攻攻攻攻攻攻攻攻攻攻攻攻攻攻攻攻攻攻攻攻攻攻攻攻攻攻攻攻攻攻攻

攻攻攻攻攻攻攻攻攻攻攻攻攻攻攻攻攻攻攻攻攻攻攻攻攻攻攻攻攻攻攻攻攻攻攻

攻攻攻攻攻攻攻攻攻攻攻攻攻攻攻攻攻攻攻攻攻攻攻攻攻攻攻攻攻攻攻攻攻攻攻

攻攻攻攻攻攻攻攻攻攻攻攻攻攻攻攻攻攻攻攻攻攻攻攻攻攻攻攻攻攻攻攻攻攻攻

鳥蒙覆也蓋衣也又蒙穀罍爾雅云糜栗說文云蓋衣也又莫弄切

鳥蒙也又蒙穀罍爾雅云糜栗說文云蓋衣也又莫弄切

鳥蒙也又蒙穀罍爾雅云糜栗說文云蓋衣也又莫弄切

鳥蒙也又蒙穀罍爾雅云糜栗說文云蓋衣也又莫弄切

鳥蒙也又蒙穀罍爾雅云糜栗說文云蓋衣也又莫弄切

鳥蒙也又蒙穀罍爾雅云糜栗說文云蓋衣也又莫弄切

鳥蒙也又蒙穀罍爾雅云糜栗說文云蓋衣也又莫弄切

鳥蒙也又蒙穀罍爾雅云糜栗說文云蓋衣也又莫弄切

鳥蒙也又蒙穀罍爾雅云糜栗說文云蓋衣也又莫弄切

鳥蒙也又蒙穀罍爾雅云糜栗說文云蓋衣也又莫弄切

鳥蒙也又蒙穀罍爾雅云糜栗說文云蓋衣也又莫弄切

鳥蒙也又蒙穀罍爾雅云糜栗說文云蓋衣也又莫弄切

鳥蒙也又蒙穀罍爾雅云糜栗說文云蓋衣也又莫弄切

鳥蒙也又蒙穀罍爾雅云糜栗說文云蓋衣也又莫弄切

鳥蒙也又蒙穀罍爾雅云糜栗說文云蓋衣也又莫弄切

鳥蒙也又蒙穀罍爾雅云糜栗說文云蓋衣也又莫弄切

鳥蒙也又蒙穀罍爾雅云糜栗說文云蓋衣也又莫弄切

鳥蒙也又蒙穀罍爾雅云糜栗說文云蓋衣也又莫弄切

鳥蒙也又蒙穀罍爾雅云糜栗說文云蓋衣也又莫弄切

鳥蒙也又蒙穀罍爾雅云糜栗說文云蓋衣也又莫弄切

鳥蒙也又蒙穀罍爾雅云糜栗說文云蓋衣也又莫弄切

鳥蒙也又蒙穀罍爾雅云糜栗說文云蓋衣也又莫弄切

鳥蒙也又蒙穀罍爾雅云糜栗說文云蓋衣也又莫弄切

鳥蒙也又蒙穀罍爾雅云糜栗說文云蓋衣也又莫弄切

鳥蒙也又蒙穀罍爾雅云糜栗說文云蓋衣也又莫弄切

鳥蒙也又蒙穀罍爾雅云糜栗說文云蓋衣也又莫弄切

鳥蒙也又蒙穀罍爾雅云糜栗說文云蓋衣也又莫弄切

鳥蒙也又蒙穀罍爾雅云糜栗說文云蓋衣也又莫弄切

鳥蒙也又蒙穀罍爾雅云糜栗說文云蓋衣也又莫弄切

鳥蒙也又蒙穀罍爾雅云糜栗說文云蓋衣也又莫弄切

鳥蒙也又蒙穀罍爾雅云糜栗說文云蓋衣也又莫弄切

鳥蒙也又蒙穀罍爾雅云糜栗說文云蓋衣也又莫弄切

鳥蒙也又蒙穀罍爾雅云糜栗說文云蓋衣也又莫弄切

鳥蒙也又蒙穀罍爾雅云糜栗說文云蓋衣也又莫弄切

榭 水榭子果
名出南州 頤 頸毛
忽 速也倉紅
忿 俗
葱 菜
棹 尖頭
輓 輓車
聰 聰聞

明也察也聽也勢神堪父患耳聰
聞牀下蟻動謂之牛鬪出至日書
繖 色青黃
璠 玉也
驄 雜色
聰 蜻蜒准南子

水蟲 凶 窳 醜 醜 醜
木器 燠 燠 燠
子孔切 窓 窓 窓
子孔切 通 通 通
天冠一名高山冠

上之所服也亦州各本漢宕渠縣內有地萬餘頃因名為萬州
後魏以萬州居四達之路改為通州又姓出姓苑他紅切九
道 道 道
有小孔通氣 伺 伺 伺
木細枝也子

恫 痛
同 瞳 瞳 瞳
明之兒 俑 俑 俑
音勇 豸 豸 豸
獸名似豕出 跫 跫 跫
走 麥 麥 麥
紅切二十一

駮 金犀屬又姓左傳
鄭大夫駮明 峻 峻 峻
山名 俊 俊 俊
犬生 從 從 從
豕生 鮫 鮫 鮫
石首 梭 梭 梭
梭 梭 梭
名蒲葵 駮 駮 駮
駮 駮 駮
駮 駮 駮
駮 駮 駮

上 蠓 蠓 蠓
蟲名 從 從 從
龍從又 般 般 般
文云船若沙不行也 蛟 蛟 蛟
臨海異物志 塤 塤 塤
種 磈 磈 磈
石

從耳 綰 綰 綰
也又 叟 叟 叟
飛而斂足 稷 稷 稷
禾 鬣 鬣 鬣
毛 蓬 蓬 蓬
草名亦州名周割邑州之
伏虞吳郡於此置蓬山而名

之薄紅 峯 峯 峯
車 蓬 蓬 蓬
覆舟也 鬚 鬚 鬚
鬚髮髮 蜂 蜂 蜂
蟲名出蒼頡 芄 芄 芄
芄 芄 芄
兒又音馮 祿 祿 祿
爾

曰因祓祿亦 聲 驩 驩 驩
充塞兒 風 風 風
風兒又 烘 烘 烘
火兒呼東切 扛 扛 扛
扛 扛 扛
人聲 魚 魚 魚
魚

似 齶 齶 齶
谷空兒 醜 醜 醜
大醜 峴 峴 峴
嶺 嶺 嶺
嶺 嶺 嶺
嶺 嶺 嶺
嶺 嶺 嶺
嶺 嶺 嶺

也 贈 贈 贈
贈白兒 二 二 二
冬 冬 冬
四時之末尸子曰又為信北方為冬冬終也
出聲 奧 奧 奧
文 莖 莖 莖
草

鴛 鴛 鴛
鴛 鴛 鴛
食似鴛形小 笈 笈 笈
竹 零 零 零
雨 終 終 終
獸如豹 彤 彤 彤
赤也丹飾也亦姓形伯為
痛

佟 佟 佟
姓也此燕錄有遼東 佟 佟 佟
火威兒又 鳩 鳩 鳩
鳥各鳩渠狀如山雞黑 蓐 蓐 蓐
蓐 蓐 蓐
聲 嚶 嚶 嚶
嚶 嚶 嚶
憂也

出楚 鼓 鼓 鼓
擊空 燼 燼 燼
熱 佟 佟 佟
惶 疝 疝 疝
動 蝕 蝕 蝕
刺 蝕 蝕 蝕
大 鏘 鏘 鏘
赤 驕 驕 驕
黑 澎 澎 澎
水名亦 纒 纒 纒

龜名又 及 及 及
楚云 部 部 部
古國 怵 怵 怵
戎云 竇 竇 竇
戎稅說文曰南蠻 琮 琮 琮

說文云琮瑞玉大八寸似
車釘周禮曰以黃琮禮地 惊 惊 惊
慮也 激 激 激
小水入大水也又 宗 宗 宗
水聲又 憎 憎 憎
似由切

髻 髻 髻
高髻 從 從 從
髮屬又 綜 綜 綜
族盛 諒 諒 諒
謀諒 棕 棕 棕
帛棕又 農 農 農
田農也說文作農耕
也亦官名漢書曰治

粟內史秦官也景帝更名大司農又姓風俗通
云神農之後又堯復姓有蘇農氏奴冬切十二 農 農 農
同 農 農
文 農 農
籀 農 農
強食

叢 叢 叢
多言 震 震 震
露 懷 懷 懷
悅也 濃 濃 濃
多毛犬也 盟 盟 盟
說文曰水不遵道曰 嘯 嘯 嘯
歌也又胡未 館 館 館

古冬 缸 缸 缸
燈也又 碯 碯 碯
碯 碯 碯
石落 泮 泮 泮
說文曰水不遵道曰 嘯 嘯 嘯
歌也又胡未 館 館 館

大 陰 陰 陰
力冬 鼓 鼓 鼓
鼓 聲 宗 宗 宗
眾也本也尊也亦官名漢書宗正秦官也掌親屬
有宗伯鳳南燕錄有宗 宗 宗 宗
神人 鬆 鬆 鬆
私宗切二 髮 髮 髮
上 炆 炆 炆
火色也 三 三 三
鍾 鍾 鍾
樂器也呂氏春秋云黃

正謙善下相作冬切二 宗 宗 宗
上古 鬆 鬆 鬆
私宗切二 髮 髮 髮
上 炆 炆 炆
火色也 三 三 三
鍾 鍾 鍾
樂器也呂氏春秋云黃

當也酒器也又量名左傳曰釜十則鍾亦姓出潁川又漢復
姓有鍾離氏世本云與秦同祖其後因封為姓職容切十八 鐘 鐘 鐘
帝命伶倫鑄十二器世

疲勞也 邶邶縣名 罷倦也亦止 裨木下交兒 罷下小 提君羊飛兒是支切

題上 同 隄鳥也 也 筵說文曰 堤堤封者大舉其封疆也 提音題 褺福也亦安

支音 莫草出字林 怗愛也 妣尺氏切 眡役目 抵確 兒嬰兒又虜姓官氏志

氏收移 兒同 呢曲從兒楚詞云 媯傳有媯光 離近曰離遠曰別說文曰離苗倉

借離為離別也又姓孟軻門人有離婁呂支切二十七 籬也郭璞云謂藩籬也 醜薄 罹憂 璃琉璃 麗魯

音 離陳也又 驪馬深黑色又姓 騶騶駟小兒 檮黎 鸚鸚鵡 鴉鴉鳥 同 鷓鷓鴣

為牝 綺婦人 褱玉篇云 離江蘇離 麓草木附 麗東夷國名 離明也又卦

作離又 羅接羅 攤柴攤 彘匈奴傳有谷 穉長沙人謂禾 嫵嫵媚本 漓漓水

丑知 離白帽 攤也 彘王谷音鹿 穉二把為穉 嫵亦作麗 漓漓水

入 離淋瀝秋 蠅別名 熈帷中火也 蠅蟲名 攤太玄經 醜粘也又 曬曬也

穉 穉穉穉黍 穉穉穉黍 穉穉穉黍 穉穉穉黍 穉穉穉黍 穉穉穉黍 穉穉穉黍 穉穉穉黍

禮切 苾苾苾 枇無枇木 齒一名榆 齒人子 餐嫌食 鶯鶯鳥水鳥似魚虎 鶯鶯鳥水鳥似魚虎

即移切 蘊說文云口上 鶯疾移切 鼠似雞 魚才禮切 些思也又姓何氏姓苑

漢元帝功臣表 有樓虛侯嘗順 鄧鄧城名 布布名 媯說文云甘氏星經曰太白上公妻曰女媯 邶

谷 收歐也又 些些錐介也 婁婦人兒又疾 蕢菜名 些些 茸茸星爾雅曰

壁也又 羈馬絆也又馬絡 疇田殘 寄寄 拮拮角又 敲著取物也說文曰 奇

不偶也又 疇棄也又 妓妓安能兒 騎騎身 卑下也賤也亦姓蔡邕胡大傳

切十 鴨鴨鳥 裨木名似栝荆州記曰宜都出大 篔取魚 裨裨補也增也與也

十 韞牛韞縣在蜀又 顛須髮 溲水 鉶鉶錐也 裨裨補也增也與也

五 韞韞 焯焯 脾說文曰土藏也釋名曰脾脾也 麪餅 裨附也增也 裨裨

鄭有大 裨爾雅曰 蟬蟬 蟲蟲 塵塵 塵塵 塵塵 塵塵 塵塵 塵塵

也 耶耶 麩麩 紕紕 纏纏 短短 鈞鈞 鈞鈞 鈞鈞 鈞鈞

魚大夫施伯何氏姓苑云 今沛人又式政以真二切 施卷施草名 規規 鈞鈞 鈞鈞 鈞鈞

似鴨而小 雷雷 施施 規規 收收 斯斯 斯斯 斯斯 斯斯

有剡縣史斯從 息移切二十六 虎似虎有角 蘇蘇 橈橈 澆澆 斯斯 斯斯 斯斯 斯斯

鳥鵾 鵾鳥 鵾說文云蟲也 鵾曰鵾 鵾上 鵾獸名食猛 鵾獸名說

相乳不解也 以豕庄豕庄之聞不相捨 司馬 鵾 鵾同 鵾獸出山海經 鵾獸名說

相如說 虎封豕之為鵾 曰虎而足舉又音據 鵾 鵾類 鵾繫 鵾音處 余我也又姓風俗通云秦

諸切三十 蚨 蚨又音 蚨 蚨芝草 蚨水 名餘 漢復姓三氏晉卿韓宣子之後有名餘

子者奔於齊 號韓餘氏 又傳餘氏 本自傳說 說既為相 其後有留於傳 嚴者因號傳餘氏

秦亂 自清河入 吳漢興 還本郡 餘不還者 曰傳氏 今吳郡有之 風俗通云 吳公季夫 概奔

楚 其子在國 以夫餘為氏 輿 輿輿又多也 又權輿始也 續漢書 輿服志曰 上古聖人觀

大夫伯 旗 周禮曰 鳥隼曰旗 州里所建也 爾雅曰 錯革 餘 鳥名與鼠同 旗 旗之

輿之後 旗 旗鳥曰旗 郭璞曰 此謂合剌鳥皮毛置之竿頭 餘 穴又大都切 輿 輿寶玉 餘

舨 舨吳 舨也 舨

王船名 舨 舨也 舨

字昇對舉 舉上 好 嬖好婦人官 仔 上同 舉 舉 舉 舉 舉 舉 舉 舉 舉 舉 舉 舉

輿獸名 輿

爾雅云 輿為斯雅 輿

烏又羊庶切 輿

一 鱖

鱖名魚 鱖

鱖 鱖 鱖 鱖 鱖 鱖 鱖 鱖 鱖 鱖 鱖 鱖 鱖 鱖 鱖 鱖 鱖 鱖 鱖 鱖

鱖 鱖 鱖 鱖 鱖 鱖 鱖 鱖 鱖 鱖 鱖 鱖 鱖 鱖 鱖 鱖 鱖 鱖 鱖 鱖

鱖 鱖 鱖 鱖 鱖 鱖 鱖 鱖 鱖 鱖 鱖 鱖 鱖 鱖 鱖 鱖 鱖 鱖 鱖 鱖

鱖 鱖 鱖 鱖 鱖 鱖 鱖 鱖 鱖 鱖 鱖 鱖 鱖 鱖 鱖 鱖 鱖 鱖 鱖 鱖

鱖 鱖 鱖 鱖 鱖 鱖 鱖 鱖 鱖 鱖 鱖 鱖 鱖 鱖 鱖 鱖 鱖 鱖 鱖 鱖

鱖 鱖 鱖 鱖 鱖 鱖 鱖 鱖 鱖 鱖 鱖 鱖 鱖 鱖 鱖 鱖 鱖 鱖 鱖 鱖

鱖 鱖 鱖 鱖 鱖 鱖 鱖 鱖 鱖 鱖 鱖 鱖 鱖 鱖 鱖 鱖 鱖 鱖 鱖 鱖

鱖 鱖 鱖 鱖 鱖 鱖 鱖 鱖 鱖 鱖 鱖 鱖 鱖 鱖 鱖 鱖 鱖 鱖 鱖 鱖

竹筴沈水。胡齊宣王母弟別封母鄉遠本胡公近娶母邑故為胡母氏又胡公之後

取魚之具。胡齊宣王母弟別封母鄉遠本胡公近娶母邑故為胡母氏又胡公之後

有公子非因以胡非為氏又虜復姓南京。胡齊宣王母弟別封母鄉遠本胡公近娶母邑故為胡母氏又胡公之後

錄禿髮壽蘭之母姓胡氏戶吳切三十。胡齊宣王母弟別封母鄉遠本胡公近娶母邑故為胡母氏又胡公之後

口徑寸半容十五升亦姓風。胡齊宣王母弟別封母鄉遠本胡公近娶母邑故為胡母氏又胡公之後

俗通云漢有諫議大夫壺遂。胡齊宣王母弟別封母鄉遠本胡公近娶母邑故為胡母氏又胡公之後

翫玩博雅。胡齊宣王母弟別封母鄉遠本胡公近娶母邑故為胡母氏又胡公之後

曰概也。胡齊宣王母弟別封母鄉遠本胡公近娶母邑故為胡母氏又胡公之後

醍醐也。胡齊宣王母弟別封母鄉遠本胡公近娶母邑故為胡母氏又胡公之後

酥屬也。胡齊宣王母弟別封母鄉遠本胡公近娶母邑故為胡母氏又胡公之後

巖也亦。胡齊宣王母弟別封母鄉遠本胡公近娶母邑故為胡母氏又胡公之後

作。胡齊宣王母弟別封母鄉遠本胡公近娶母邑故為胡母氏又胡公之後

籛被也。胡齊宣王母弟別封母鄉遠本胡公近娶母邑故為胡母氏又胡公之後

出韻略。胡齊宣王母弟別封母鄉遠本胡公近娶母邑故為胡母氏又胡公之後

菓名也大而銳上。胡齊宣王母弟別封母鄉遠本胡公近娶母邑故為胡母氏又胡公之後

大腹兒姑。胡齊宣王母弟別封母鄉遠本胡公近娶母邑故為胡母氏又胡公之後

孤。胡齊宣王母弟別封母鄉遠本胡公近娶母邑故為胡母氏又胡公之後

孤子又虜復姓有獨孤温孤步鹿孤

在喉中。胡齊宣王母弟別封母鄉遠本胡公近娶母邑故為胡母氏又胡公之後

當。胡齊宣王母弟別封母鄉遠本胡公近娶母邑故為胡母氏又胡公之後

魚名。胡齊宣王母弟別封母鄉遠本胡公近娶母邑故為胡母氏又胡公之後

湖。胡齊宣王母弟別封母鄉遠本胡公近娶母邑故為胡母氏又胡公之後

鳥名。胡齊宣王母弟別封母鄉遠本胡公近娶母邑故為胡母氏又胡公之後

胡。胡齊宣王母弟別封母鄉遠本胡公近娶母邑故為胡母氏又胡公之後

胡。胡齊宣王母弟別封母鄉遠本胡公近娶母邑故為胡母氏又胡公之後

胡。胡齊宣王母弟別封母鄉遠本胡公近娶母邑故為胡母氏又胡公之後

胡。胡齊宣王母弟別封母鄉遠本胡公近娶母邑故為胡母氏又胡公之後

胡。胡齊宣王母弟別封母鄉遠本胡公近娶母邑故為胡母氏又胡公之後

胡。胡齊宣王母弟別封母鄉遠本胡公近娶母邑故為胡母氏又胡公之後

胡。胡齊宣王母弟別封母鄉遠本胡公近娶母邑故為胡母氏又胡公之後

胡。胡齊宣王母弟別封母鄉遠本胡公近娶母邑故為胡母氏又胡公之後

胡。胡齊宣王母弟別封母鄉遠本胡公近娶母邑故為胡母氏又胡公之後

胡。胡齊宣王母弟別封母鄉遠本胡公近娶母邑故為胡母氏又胡公之後

胡。胡齊宣王母弟別封母鄉遠本胡公近娶母邑故為胡母氏又胡公之後

胡。胡齊宣王母弟別封母鄉遠本胡公近娶母邑故為胡母氏又胡公之後

胡。胡齊宣王母弟別封母鄉遠本胡公近娶母邑故為胡母氏又胡公之後

胡。胡齊宣王母弟別封母鄉遠本胡公近娶母邑故為胡母氏又胡公之後

胡。胡齊宣王母弟別封母鄉遠本胡公近娶母邑故為胡母氏又胡公之後

胡。胡齊宣王母弟別封母鄉遠本胡公近娶母邑故為胡母氏又胡公之後

胡。胡齊宣王母弟別封母鄉遠本胡公近娶母邑故為胡母氏又胡公之後

胡。胡齊宣王母弟別封母鄉遠本胡公近娶母邑故為胡母氏又胡公之後

胡。胡齊宣王母弟別封母鄉遠本胡公近娶母邑故為胡母氏又胡公之後

胡。胡齊宣王母弟別封母鄉遠本胡公近娶母邑故為胡母氏又胡公之後

胡。胡齊宣王母弟別封母鄉遠本胡公近娶母邑故為胡母氏又胡公之後

胡。胡齊宣王母弟別封母鄉遠本胡公近娶母邑故為胡母氏又胡公之後

胡。胡齊宣王母弟別封母鄉遠本胡公近娶母邑故為胡母氏又胡公之後

胡。胡齊宣王母弟別封母鄉遠本胡公近娶母邑故為胡母氏又胡公之後

似 似 **槩** 槩木 **奚** 馬前足白又驛驂 **野** 野馬名驛音壇 **胙** 胙肺 **矣** 獸跡亦邑 **郎** 郎里 **繇** 繇水 **倭** 倭夷名

嵇 山名亦姓出譙 **今** 助 **鼯** 鼯鼠名一名甘口鼠食人 **亥** 名草 **奚** 幽州數澤曰 **奚** 養出周禮

駮 鳥屬屬烏奚 **駮** 駮也又 **駮** 駮言 **駮** 駮人始生日駮 **駮** 駮出釋名 **駮** 駮黑 **羶** 羶黑 **羶** 羶黑 **羶** 羶黑 **羶** 羶黑 **羶** 羶黑

駮 駮也又 **駮** 駮言 **駮** 駮人始生日駮 **駮** 駮出釋名 **駮** 駮黑 **羶** 羶黑 **羶** 羶黑 **羶** 羶黑 **羶** 羶黑

駮 駮也又 **駮** 駮言 **駮** 駮人始生日駮 **駮** 駮出釋名 **駮** 駮黑 **羶** 羶黑 **羶** 羶黑 **羶** 羶黑 **羶** 羶黑

駮 駮也又 **駮** 駮言 **駮** 駮人始生日駮 **駮** 駮出釋名 **駮** 駮黑 **羶** 羶黑 **羶** 羶黑 **羶** 羶黑 **羶** 羶黑

駮 駮也又 **駮** 駮言 **駮** 駮人始生日駮 **駮** 駮出釋名 **駮** 駮黑 **羶** 羶黑 **羶** 羶黑 **羶** 羶黑 **羶** 羶黑

駮 駮也又 **駮** 駮言 **駮** 駮人始生日駮 **駮** 駮出釋名 **駮** 駮黑 **羶** 羶黑 **羶** 羶黑 **羶** 羶黑 **羶** 羶黑

駮 駮也又 **駮** 駮言 **駮** 駮人始生日駮 **駮** 駮出釋名 **駮** 駮黑 **羶** 羶黑 **羶** 羶黑 **羶** 羶黑 **羶** 羶黑

駮 駮也又 **駮** 駮言 **駮** 駮人始生日駮 **駮** 駮出釋名 **駮** 駮黑 **羶** 羶黑 **羶** 羶黑 **羶** 羶黑 **羶** 羶黑

駮 駮也又 **駮** 駮言 **駮** 駮人始生日駮 **駮** 駮出釋名 **駮** 駮黑 **羶** 羶黑 **羶** 羶黑 **羶** 羶黑 **羶** 羶黑

駮 駮也又 **駮** 駮言 **駮** 駮人始生日駮 **駮** 駮出釋名 **駮** 駮黑 **羶** 羶黑 **羶** 羶黑 **羶** 羶黑 **羶** 羶黑

駮 駮也又 **駮** 駮言 **駮** 駮人始生日駮 **駮** 駮出釋名 **駮** 駮黑 **羶** 羶黑 **羶** 羶黑 **羶** 羶黑 **羶** 羶黑

駮 駮也又 **駮** 駮言 **駮** 駮人始生日駮 **駮** 駮出釋名 **駮** 駮黑 **羶** 羶黑 **羶** 羶黑 **羶** 羶黑 **羶** 羶黑

駮 駮也又 **駮** 駮言 **駮** 駮人始生日駮 **駮** 駮出釋名 **駮** 駮黑 **羶** 羶黑 **羶** 羶黑 **羶** 羶黑 **羶** 羶黑

駮 駮也又 **駮** 駮言 **駮** 駮人始生日駮 **駮** 駮出釋名 **駮** 駮黑 **羶** 羶黑 **羶** 羶黑 **羶** 羶黑 **羶** 羶黑

駮 駮也又 **駮** 駮言 **駮** 駮人始生日駮 **駮** 駮出釋名 **駮** 駮黑 **羶** 羶黑 **羶** 羶黑 **羶** 羶黑 **羶** 羶黑

駮 駮也又 **駮** 駮言 **駮** 駮人始生日駮 **駮** 駮出釋名 **駮** 駮黑 **羶** 羶黑 **羶** 羶黑 **羶** 羶黑 **羶** 羶黑

駮 駮也又 **駮** 駮言 **駮** 駮人始生日駮 **駮** 駮出釋名 **駮** 駮黑 **羶** 羶黑 **羶** 羶黑 **羶** 羶黑 **羶** 羶黑

駮 駮也又 **駮** 駮言 **駮** 駮人始生日駮 **駮** 駮出釋名 **駮** 駮黑 **羶** 羶黑 **羶** 羶黑 **羶** 羶黑 **羶** 羶黑

駮 駮也又 **駮** 駮言 **駮** 駮人始生日駮 **駮** 駮出釋名 **駮** 駮黑 **羶** 羶黑 **羶** 羶黑 **羶** 羶黑 **羶** 羶黑

駮 駮也又 **駮** 駮言 **駮** 駮人始生日駮 **駮** 駮出釋名 **駮** 駮黑 **羶** 羶黑 **羶** 羶黑 **羶** 羶黑 **羶** 羶黑

駮 駮也又 **駮** 駮言 **駮** 駮人始生日駮 **駮** 駮出釋名 **駮** 駮黑 **羶** 羶黑 **羶** 羶黑 **羶** 羶黑 **羶** 羶黑

駮 駮也又 **駮** 駮言 **駮** 駮人始生日駮 **駮** 駮出釋名 **駮** 駮黑 **羶** 羶黑 **羶** 羶黑 **羶** 羶黑 **羶** 羶黑

駮 駮也又 **駮** 駮言 **駮** 駮人始生日駮 **駮** 駮出釋名 **駮** 駮黑 **羶** 羶黑 **羶** 羶黑 **羶** 羶黑 **羶** 羶黑

復服
○ **排** 推排釋名曰彭排軍器也彭旁
草。○ **排** 也在旁排敵御攻也步皆切六

乖 乖也離也戾也
背也古懷切四
○ **乖** 說文曰背呂
也脊字从此

○ **乖** 說文曰背呂也脊字從此
○ **乖** 說文曰背呂也脊字從此

○ **乖** 說文曰背呂也脊字從此
○ **乖** 說文曰背呂也脊字從此

○ **乖** 說文曰背呂也脊字從此
○ **乖** 說文曰背呂也脊字從此

○ **乖** 說文曰背呂也脊字從此
○ **乖** 說文曰背呂也脊字從此

○ **乖** 說文曰背呂也脊字從此
○ **乖** 說文曰背呂也脊字從此

○ **乖** 說文曰背呂也脊字從此
○ **乖** 說文曰背呂也脊字從此

○ **乖** 說文曰背呂也脊字從此
○ **乖** 說文曰背呂也脊字從此

○ **乖** 說文曰背呂也脊字從此
○ **乖** 說文曰背呂也脊字從此

○ **乖** 說文曰背呂也脊字從此
○ **乖** 說文曰背呂也脊字從此

○ **乖** 說文曰背呂也脊字從此
○ **乖** 說文曰背呂也脊字從此

○ **乖** 說文曰背呂也脊字從此
○ **乖** 說文曰背呂也脊字從此

○ **乖** 說文曰背呂也脊字從此
○ **乖** 說文曰背呂也脊字從此

○ **乖** 說文曰背呂也脊字從此
○ **乖** 說文曰背呂也脊字從此

○ **乖** 說文曰背呂也脊字從此
○ **乖** 說文曰背呂也脊字從此

○ **乖** 說文曰背呂也脊字從此
○ **乖** 說文曰背呂也脊字從此

○ **乖** 說文曰背呂也脊字從此
○ **乖** 說文曰背呂也脊字從此

○ **乖** 說文曰背呂也脊字從此
○ **乖** 說文曰背呂也脊字從此

○ **乖** 說文曰背呂也脊字從此
○ **乖** 說文曰背呂也脊字從此

○ **乖** 說文曰背呂也脊字從此
○ **乖** 說文曰背呂也脊字從此

○ **乖** 說文曰背呂也脊字從此
○ **乖** 說文曰背呂也脊字從此

○ **乖** 說文曰背呂也脊字從此
○ **乖** 說文曰背呂也脊字從此

○ **乖** 說文曰背呂也脊字從此
○ **乖** 說文曰背呂也脊字從此

○ **乖** 說文曰背呂也脊字從此
○ **乖** 說文曰背呂也脊字從此

名鵓鵓鳩雁鳥出 稌林藪之麥一麥二稌 耗毛起 練上同 康也 瘼惡 棟棟椽 椿木名

關西有長尾牛又音聲音茅 速至也又 葵小麥 同 隳耕外 黠黠 徠還也又 哉曰哉

祖才切 灾同 災籀文 抉古文 栽種也 哉語助 也 猜疑也恨也 偲多才 也 職也 赴疑文曰

去也 陪版也扶 陪姓出 胎始也說文曰婦孕 孩始生小兒 胎名 台三公台星 台

之省文 哉薛哉 水名 職職 猜君才切 偲能也 職職 赴疑文曰 去也

地名后稷所封 始平或作繁 蛤說文云黑 髮髮齒婦人 孩始生小兒 咳笑兒 頰頰 下

也 趨留意 軀長身 鱧鯉也 孩豕四蹄 鯤魚類 摠擣 粳碎米 鯮魚名 顯

顯頌俗 意不 鴨鳥 軀霜雪白兒 嵴嵴 散有所理又 疝病也 疝病也 疝病也 疝病也

又作腮 意不 鴨鳥 軀霜雪白兒 嵴嵴 散有所理又 疝病也 疝病也 疝病也 疝病也

企 剞又音 獸獸類象大小 能爾雅謂三足獸也又獸名 疝病也 疝病也 疝病也 疝病也

來切 儆儆 戩失 犒日來切 姪好色兒 十七真 真真偽也又姓風俗

史真祐俗作真 側鄰切十六 甄姓也陳留風俗傳云舜陶甄河濱其 振又之 禛以貢 禛說文

側鄰切十六 甄姓也陳留風俗傳云舜陶甄河濱其 振又之 禛以貢 禛說文

側鄰切十六 甄姓也陳留風俗傳云舜陶甄河濱其 振又之 禛以貢 禛說文

側鄰切十六 甄姓也陳留風俗傳云舜陶甄河濱其 振又之 禛以貢 禛說文

側鄰切十六 甄姓也陳留風俗傳云舜陶甄河濱其 振又之 禛以貢 禛說文

側鄰切十六 甄姓也陳留風俗傳云舜陶甄河濱其 振又之 禛以貢 禛說文

側鄰切十六 甄姓也陳留風俗傳云舜陶甄河濱其 振又之 禛以貢 禛說文

側鄰切十六 甄姓也陳留風俗傳云舜陶甄河濱其 振又之 禛以貢 禛說文

側鄰切十六 甄姓也陳留風俗傳云舜陶甄河濱其 振又之 禛以貢 禛說文

側鄰切十六 甄姓也陳留風俗傳云舜陶甄河濱其 振又之 禛以貢 禛說文

側鄰切十六 甄姓也陳留風俗傳云舜陶甄河濱其 振又之 禛以貢 禛說文

側鄰切十六 甄姓也陳留風俗傳云舜陶甄河濱其 振又之 禛以貢 禛說文

側鄰切十六 甄姓也陳留風俗傳云舜陶甄河濱其 振又之 禛以貢 禛說文

側鄰切十六 甄姓也陳留風俗傳云舜陶甄河濱其 振又之 禛以貢 禛說文

側鄰切十六 甄姓也陳留風俗傳云舜陶甄河濱其 振又之 禛以貢 禛說文

側鄰切十六 甄姓也陳留風俗傳云舜陶甄河濱其 振又之 禛以貢 禛說文

側鄰切十六 甄姓也陳留風俗傳云舜陶甄河濱其 振又之 禛以貢 禛說文

側鄰切十六 甄姓也陳留風俗傳云舜陶甄河濱其 振又之 禛以貢 禛說文

側鄰切十六 甄姓也陳留風俗傳云舜陶甄河濱其 振又之 禛以貢 禛說文

側鄰切十六 甄姓也陳留風俗傳云舜陶甄河濱其 振又之 禛以貢 禛說文

側鄰切十六 甄姓也陳留風俗傳云舜陶甄河濱其 振又之 禛以貢 禛說文

側鄰切十六 甄姓也陳留風俗傳云舜陶甄河濱其 振又之 禛以貢 禛說文

側鄰切十六 甄姓也陳留風俗傳云舜陶甄河濱其 振又之 禛以貢 禛說文

側鄰切十六 甄姓也陳留風俗傳云舜陶甄河濱其 振又之 禛以貢 禛說文

側鄰切十六 甄姓也陳留風俗傳云舜陶甄河濱其 振又之 禛以貢 禛說文

側鄰切十六 甄姓也陳留風俗傳云舜陶甄河濱其 振又之 禛以貢 禛說文

曰困夫倫切又各
倫渠殞一切七
筵 桂又竹名
篔 竹箭車軸
烟 大貝又嶧嶧山
雷 說文曰宮

中道又
珉 美石次玉亦作玖
岷 山名江水所出亦州名秦隴西郡之臨
岷 魏置岷州因山以為名
閩 網

閩越蛇種
緡 錢貫亦絲緒釣魚綸
頤 強民也
篔 竹屬也
旻 仁覆敗下
取 和
瘠 病

閩 亭名在
汶 汶山郡
搭 撫也
忒 自勉強也
取 兒視上
同 錯 算稅鳥似翠
鷓 而赤喙
銀 貧 符巾切二
分 文古
鼓 鼓聲於
中切三
鷲 上同又因馬陰淺黑
貳 質美於倫切

四 淵 泉
頤 說文曰頭
蜃 蜃龍兒
彬 文質雜半說文云古
斌 上同
份 說文曰文

玢 文采
幽 此地也因以名州亦作亦又姓出姓苑
邠 州名
八 遠之國
霏 玉光

色 瑞 上
背 兒
放 說文分也
彪 虎文俗作彪又
份 水名
民 說文曰衆萌
也彌鄰切五

閩 視也
昏 視見又
泯 沒也又
恨 亂
十八 諄 至也誠懇兒
也章倫切五
惇 心實也
又音敦

惇 鈍目也
肫 鳥藏
訕 亂言
椿 木名丑
楮 木名載樞
上 同
鶴 爾雅云春
為荀今出穎川
邠 地名在河東解縣周文王子封
詢 答
响 音舜
峒 音舜
珣 音舜

音 柁 書曰柁
樵 說文
樵 樵名
醜 純美酒也直倫切二
帽 布貯
荀 草名又姓本
姓邠後去邑

相倫切十四
邠 於邠邠以為氏王莽時有邠越
詢 音舜
响 音舜
峒 音舜
珣 音舜

樽 說文曰大木也可以
洵 水名在
恂 信也
昫 爾雅曰昫昫田也謂
榘 承食
楛 案也

柁 木名
恂 狂也又
飲 氣逆也
純 篤也及也好也文也
樽 秀
蕤 葵水
醇 厚也
鵓 醜也

鷓 鷓也莊子曰田鼠化為鷓
南子曰蝦蟆化為鷓字林作雞
鼙 說文曰孰也凡從
限 小阜
恂 憂
錡 樂器鳴
之所以

和 淳 清也朴也又姓何
奄 大
焯 明也又
醜 美
樽 黃牛黑唇
如勻切四
雞 鷓鷩
雞 鷩

睽 目動
眇 上
脣 口唇食
滑 水
菁 牛菁草似
剌 牛行遲也
紉 環絲條也
倫 沒也力逆
倫 等也此也道也理也又姓風俗
論 書有言理出字
倫 輪 輪車輪
周禮

象天輪輻三十以象日月
倫 山阜
魚 倫魚
神蛇能與雲雨文字集略云蝦
輪 輪車輪
周禮

木 綸 絲綸又姓魏志孫文
名 綸 懿臣綸直又音纒
倫 欲曉
命 說文
思也
踰 行
掄 擇也周禮曰凡邦工入山
林而掄林不林變力昆切

筵 船具
屯 難也厚也陟綸
窳 下棺
迤 邐本亦作也
如邐如
帽 布
逡 逡退也
七倫切十

竣 止也倨也
一曰改也
跛 起也
銳 東郭郊古之狡
樽 舞
掄 推也左傳云掄衛
樽 喜

踐 退也
芻 同
交 倨也
遵 循也率也行也
踰 感也又
阻圓切
僎 鄉飲禮僎者降席而
遵法也或作遵又音

撰 嶧 山名
嶧 西方
春 四時之首尚書大傳曰春出也萬物之出也春秋說題曰春
春 蟲也春蟲與也春秋繁露曰春喜氣又姓何氏姓苑云春申君
千可字

姍周禮考工記
菜香木也
撈上盼兒
醜醜兒
讀讀若重又音訓

翻上草初生香分
田田中鼠
蟬蟬上
軚軚兒
分賦也
饋饋也

一蒸饋也
同同
釜掃棄之也
貢貢也
羣羣也
分文別也
饋饋也

日入也
勲勲也
文文
熏盛氣
熈熈也
薰國亦姓
纁纁也

君禮曰君者儀也
膳膳也
獠獠也
君白虎通曰君者君也

酒酒也
萑萑也
君君也
膳膳也
獠獠也
君君也

之歸心也
君君也
膳膳也
獠獠也
君君也

也盤圓則水圓
君君也
膳膳也
獠獠也
君君也

馬曰凡制軍萬有二千五百人為軍
君君也
膳膳也
獠獠也
君君也

軍將皆命卿
君君也
膳膳也
獠獠也
君君也

也亂也
君君也
膳膳也
獠獠也
君君也

妖氣
君君也
膳膳也
獠獠也
君君也

秋曰菜之美
勤勤也
懂懂也
勤勤也
懂懂也

者憂夢之
勤勤也
懂懂也
勤勤也
懂懂也

木也又虜復姓
勤勤也
懂懂也
勤勤也
懂懂也

說文云齋斷
勤勤也
懂懂也
勤勤也
懂懂也

也本宜引切
勤勤也
懂懂也
勤勤也
懂懂也

祈祈也
祈祈也
祈祈也
祈祈也

魏考文改拓按為元氏望
祈祈也
祈祈也
祈祈也
祈祈也

原原也
祈祈也
祈祈也
祈祈也
祈祈也

紀年曰穆王十七年起
祈祈也
祈祈也
祈祈也
祈祈也

師至九江以莞蒲為梁
祈祈也
祈祈也
祈祈也
祈祈也

榮原蠶鄭注云
祈祈也
祈祈也
祈祈也
祈祈也

原再也俗从虺
祈祈也
祈祈也
祈祈也
祈祈也

於也行也為也哀也引也亦姓出
祈祈也
祈祈也
祈祈也
祈祈也

王冠紂子孫分散以躬
勤勤也
懂懂也
勤勤也
懂懂也

為氏出陳郡於斤切四
勤勤也
懂懂也
勤勤也
懂懂也

也亂也
勤勤也
懂懂也
勤勤也
懂懂也

也本宜引切
勤勤也
懂懂也
勤勤也
懂懂也

也本宜引切
勤勤也
懂懂也
勤勤也
懂懂也

也本宜引切
勤勤也
懂懂也
勤勤也
懂懂也

也本宜引切
勤勤也
懂懂也
勤勤也
懂懂也

也本宜引切
勤勤也
懂懂也
勤勤也
懂懂也

也本宜引切
勤勤也
懂懂也
勤勤也
懂懂也

也本宜引切
勤勤也
懂懂也
勤勤也
懂懂也

也本宜引切
勤勤也
懂懂也
勤勤也
懂懂也

也本宜引切
勤勤也
懂懂也
勤勤也
懂懂也

也本宜引切
勤勤也
懂懂也
勤勤也
懂懂也

也本宜引切
勤勤也
懂懂也
勤勤也
懂懂也

為春 **棖** 絡絲 **轅** 車轅方言云轅楚衛謂之軻又姓左傳陳鳥鷄鷄 **媛** 媛媛枝相切 **轅** 大夫轅濤塗之後又漢複姓有軒轅氏 **媛** 媛媛枝相切 **媛** 媛媛枝相切 **媛** 媛媛枝相切

亦同上 **媛** 媛媛枝相切 **媛** 媛媛枝相切 **媛** 媛媛枝相切 **媛** 媛媛枝相切 **媛** 媛媛枝相切

見左傳 **媛** 媛媛枝相切 **媛** 媛媛枝相切 **媛** 媛媛枝相切 **媛** 媛媛枝相切 **媛** 媛媛枝相切

於元切 **媛** 媛媛枝相切 **媛** 媛媛枝相切 **媛** 媛媛枝相切 **媛** 媛媛枝相切 **媛** 媛媛枝相切

禮記云 **媛** 媛媛枝相切 **媛** 媛媛枝相切 **媛** 媛媛枝相切 **媛** 媛媛枝相切 **媛** 媛媛枝相切

婦執笄 **媛** 媛媛枝相切 **媛** 媛媛枝相切 **媛** 媛媛枝相切 **媛** 媛媛枝相切 **媛** 媛媛枝相切

旌旄 **媛** 媛媛枝相切 **媛** 媛媛枝相切 **媛** 媛媛枝相切 **媛** 媛媛枝相切 **媛** 媛媛枝相切

搃名 **媛** 媛媛枝相切 **媛** 媛媛枝相切 **媛** 媛媛枝相切 **媛** 媛媛枝相切 **媛** 媛媛枝相切

斷獄平反 **媛** 媛媛枝相切 **媛** 媛媛枝相切 **媛** 媛媛枝相切 **媛** 媛媛枝相切 **媛** 媛媛枝相切

樂器也 **媛** 媛媛枝相切 **媛** 媛媛枝相切 **媛** 媛媛枝相切 **媛** 媛媛枝相切 **媛** 媛媛枝相切

也聲濁 **媛** 媛媛枝相切 **媛** 媛媛枝相切 **媛** 媛媛枝相切 **媛** 媛媛枝相切 **媛** 媛媛枝相切

匹鳥於表 **媛** 媛媛枝相切 **媛** 媛媛枝相切 **媛** 媛媛枝相切 **媛** 媛媛枝相切 **媛** 媛媛枝相切

自覆又宛縣在 **媛** 媛媛枝相切 **媛** 媛媛枝相切 **媛** 媛媛枝相切 **媛** 媛媛枝相切 **媛** 媛媛枝相切

南陽又音苑 **媛** 媛媛枝相切 **媛** 媛媛枝相切 **媛** 媛媛枝相切 **媛** 媛媛枝相切 **媛** 媛媛枝相切

言優語 **媛** 媛媛枝相切 **媛** 媛媛枝相切 **媛** 媛媛枝相切 **媛** 媛媛枝相切 **媛** 媛媛枝相切

又姓軒轅之後漢有諫 **媛** 媛媛枝相切 **媛** 媛媛枝相切 **媛** 媛媛枝相切 **媛** 媛媛枝相切 **媛** 媛媛枝相切

居言切 **媛** 媛媛枝相切 **媛** 媛媛枝相切 **媛** 媛媛枝相切 **媛** 媛媛枝相切 **媛** 媛媛枝相切

名又捷 **媛** 媛媛枝相切 **媛** 媛媛枝相切 **媛** 媛媛枝相切 **媛** 媛媛枝相切 **媛** 媛媛枝相切

為郡 **媛** 媛媛枝相切 **媛** 媛媛枝相切 **媛** 媛媛枝相切 **媛** 媛媛枝相切 **媛** 媛媛枝相切

言也 **媛** 媛媛枝相切 **媛** 媛媛枝相切 **媛** 媛媛枝相切 **媛** 媛媛枝相切 **媛** 媛媛枝相切

○ **媛** 媛媛枝相切 **媛** 媛媛枝相切 **媛** 媛媛枝相切 **媛** 媛媛枝相切 **媛** 媛媛枝相切

○ **媛** 媛媛枝相切 **媛** 媛媛枝相切 **媛** 媛媛枝相切 **媛** 媛媛枝相切 **媛** 媛媛枝相切

廣雅曰珊瑚珠也說文曰**珊**詐也**瑚**詐也**簞**竹也**壇**封土祭處徒及戰國並為燕地漢

屬魚陽郡隋置檀州取白檀縣為名又姓太公為灌檀宰後氏焉禮記魯有**鶡**鶡鶡如

射之銜矢射人說文爾雅並作**鶡鶡****瘳**風在手足病又都彈切**揮**觸也大玄經**彈**糾也射也亦彈棊梁冀傳云

單連錢駿一曰青驪白文又丁**驢**白馬黑脊又知連切**但**語辭亦姓何氏姓苑云漢有但巴

胆出證俗文**縹**緩**儷**能也又貫耳曰**眈**也**獬**屬**羆**也**殘**也昨干切也

賤禽獸食餘又徂贊切**列**上**戈**傷也又或東帛帛**盛**安盛也**戛**穿也**帳**也**干**求也犯

亦姓左傳宋有干孳又漢復姓何氏姓苑**乾**字樣云本音虔今借為乾**漸**古文竿竹

漢有干已衍為京兆尹古寒切十六字**乾**濕字又姓出何氏姓苑**干**琅玕美玉**干**越別名又音汗

肝藏**奸**犯也**鴉**鴉鴉鳥名知未來事噪則行**干**琅玕美玉**干**越別名又音汗

餘汗縣名又**迂**進也**孟**盤也又大盤名**戡**盾**汗**極也**乾**地名**妊**妊服**蘭**香草亦名

寒翰二音**看**現也苦寒切七**翰**古文**棊**槎木**棊**同**軒**衣**畎**畎也又口間**刊**剗也**須**顛須

兒許干**軒**別氣**濡**水名出涿郡切二**鼻**激聲

二十六**桓**桓桓武也又姓本自姜姓齊桓公後因諡為氏望**完**全也**麋**鹿

鳩鳩鳥為鳥**丸**彈丸**瓠**圭名說文曰**紉**紉素**萑**萑葦易亦作萑俗

水名在鄴**汎**汎瀾也**紉**緩也**芄**芄蘭草名**獠**豕屬又獠道縣

似蘭而圓可為席又音官**統**船上候風羽**窺**而形大也**覓**上同見**貍**說文云貉之類又音歡**狙**犬大

書曰尚**峒**爾雅云小山岌大**虺**皮病**廼**屬**垸**漆加骨**窳**垣**院**上同**掬**換刮也

也**魂**魂也**端**正也直也緒也等也亦姓出姓苑又漢**端**衣長也又**剗**齊端角

獸名狀如豕角善為弓李陵以此遺蘇武**端**說文曰物初生之題也**錡**鑄也**錡**竹名出**罇**齊也又

草名**耑**禾垂兒又**俛**抄俛也**剗**九切六**智**井無水一**碗**也**碗**龍兒**腕**

腕子**媼**德好兒又**湍**急瀨也他端**狶**似豕而肥山**黠**黃色**驥**黃色又**熒**火盛

裁餘**媼**古旦切**湍**切又音專六**狶**又他畔切**黃**湯門切**熒**兒

俛人名又**酸**醋也素**俊**後視師**狡**同**痠**痠雨**團**團圓度官**博**

詩云勞篋器專截鄭木郭之邑轉魚似射敦詩云有敦瓜溲詩云零鳥爾雅

心博傳篋器專截鄭木郭之邑轉魚似射敦詩云有敦瓜溲詩云零鳥爾雅

射之街矢射人敦鳥高之別名詩亦搏禮說文曰園也搏禮云無搏飯露露露露

噴岫小扶輦車縛軌也輦又借官切取見禮禮輦補音纂音贊積補也又刈纂同劑髮

也入子輦官左傳曰黃帝以雲紀官炎帝以火紀官大皞以龍紀官少皞以鳥紀

攢切官又君也法也事也又復姓三氏左傳晉王官無地御戎魯先賢傳云孔

子妻并官氏楚莊王少子為上官大夫以上為官氏古九切十官古玩切莞草名可以為席亦六東莞郡名

禮記曰有虞氏瓦棺夏后氏聖周郡觀視也又貫音灌貫音灌貫音灌貫音灌貫音灌

也亦姓風俗通云古賢涓樂涓縣官信人主駕說文曰小母持也冠首飾說文曰秦也

者鷗冠子之後又音灌涓在酒泉官也詩云命彼信人母持也冠首飾說文曰秦也

注云五路衡上金雀者朱鳥也口銜鈴鈴謂之鑿鑿春秋元命包曰禹為鑿鳥孫氏瑞

也或謂朱鳥鸞也鸞口銜鈴故謂之鸞鸞落官切十四鸞鳥應圖曰鸞者赤神之精鳳皇之

佐也山海經曰女牀山有鳥狀如翟巒而銳藥木名說文曰木似欄禮天子樹松諸

而五采文名曰鸞見則天下太平巒而銳藥木名說文曰木似欄禮天子樹松諸

晉卿出巒苦結茹也巒在鉅鹿敵迷惑不解巒巒病瘡兒灤木名說文曰灤木名說文

左傳巒苦結茹也巒在鉅鹿敵迷惑不解巒巒病瘡兒灤木名說文曰灤木名說文

曰漏流也又癩病也癩癩病也癩癩病也癩癩病也癩癩病也癩癩病也癩癩病也

沃也漬也癩癩病也癩癩病也癩癩病也癩癩病也癩癩病也癩癩病也癩癩病也

貉獾牡獾獾鳥射之則銜矢射則銜矢射則銜矢射則銜矢射則銜矢射則銜矢射則銜矢射

屬獾牡獾獾鳥射之則銜矢射則銜矢射則銜矢射則銜矢射則銜矢射則銜矢射則銜矢射

出方謹謹賜賜賜賜賜賜賜賜賜賜賜賜賜賜賜賜賜賜賜賜賜賜賜賜賜賜賜賜賜賜賜

言謹謹賜賜賜賜賜賜賜賜賜賜賜賜賜賜賜賜賜賜賜賜賜賜賜賜賜賜賜賜賜賜賜

輿說文曰車衡三束也輿輿輿輿輿輿輿輿輿輿輿輿輿輿輿輿輿輿輿輿輿輿輿輿輿輿輿輿

輿說文曰車衡三束也輿輿輿輿輿輿輿輿輿輿輿輿輿輿輿輿輿輿輿輿輿輿輿輿輿輿輿輿

輿說文曰車衡三束也輿輿輿輿輿輿輿輿輿輿輿輿輿輿輿輿輿輿輿輿輿輿輿輿輿輿輿輿

輿說文曰車衡三束也輿輿輿輿輿輿輿輿輿輿輿輿輿輿輿輿輿輿輿輿輿輿輿輿輿輿輿輿

華

番

曼

曼

曼

曼

曼

曼

曼

曼

曼

曼

曼

曼

曼

曼

曼

曼

曼

曼

曼

曼

曼

曼

曼

曼

一 切 羸 喝羸羸
煖狀

。 猓 噬也充
山切一

。 嫫 媚容也委
鰓切一

。 窳

宀中見火陟頑
切又陟倫切

。 羸 羸羸腰膝
痛也力頑

切 權 跪頑
切一

。 誼 謾也陟山切
又他單切一

。 徨 廣蒼云走
也藏也

。 獠 獸走兒直開
切又丑連切

。 浚 水流兒僕
頑切一

。 戥 虎淺毛兒
昨開切二

。 墜 聚

鉅宋廣韻上平聲卷第一

新添類隔今更音和切

卑 必移
切

。 睂 目悲
切

。 邳 並悲
切

。 悲 卜眉
切

。 胼 偏杯
切

。 頻 步真
切

。 彬 卜巾
切

篆書文字

文化甲子

