

庶物類纂

草屬

自二十九至三十一

容

太政官文庫			
和書門	特別	一三六二號	函架
		二三五四	
		四六五	

内閣文庫			
番號	和	32362	
冊數	465(12)		
函號	特	54	1

五十七内

共廿



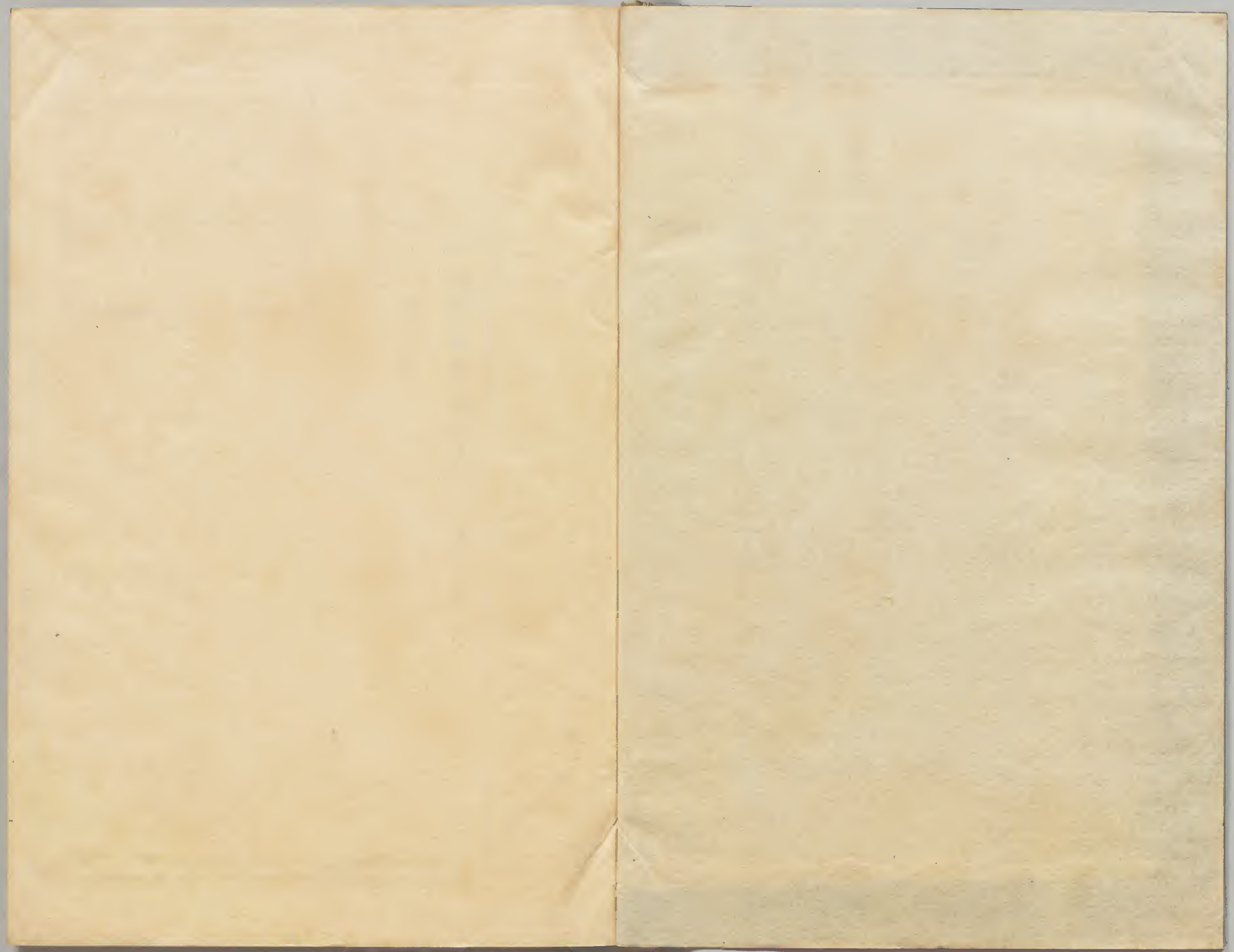
A 1 2 3 4 5 6 M 8 9 10 11 12 13 14 15 B 17 18 19

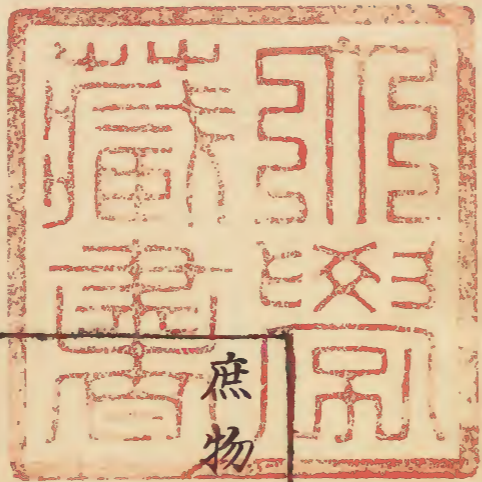
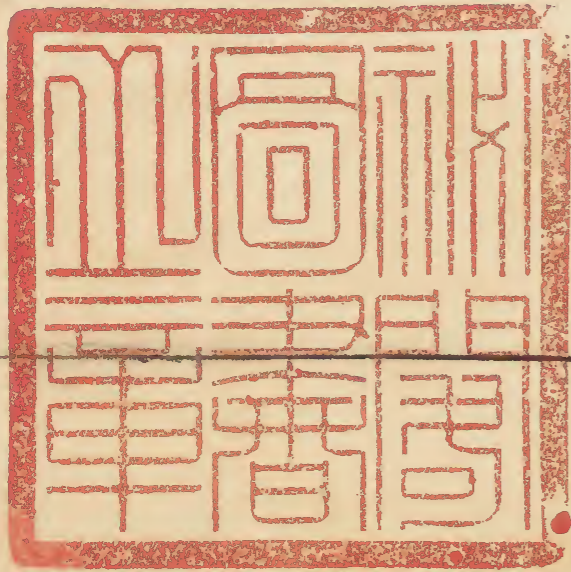
Kodak Gray Scale



© Kodak, 2007 TM: Kodak







庶物類纂草屬卷之二十九目次
序

庶物類纂

卷二十九

草屬目次

苧

一名泉
湖州府志

俗名革賴莫施

芋

芋陶隱居云即今績芋爾又有山芋亦相似可入用也唐本注云別錄云根安胎貼熱丹毒腫有效溫芋汁主消渴也今按陳藏器本草云芋破血潰芋與產婦溫服之將芋麻與產婦枕之止血暈產後腹痛以芋安腹上則止蠶咬入毒入肉取芋汁飲之今以芋近蠶則蠶不生也臣禹錫謹按蜀本注云苗高丈已來南人剝其皮為布二月八月採江左山南皆有之

嘉祐補
注本草

芋根舊不載所出州土今閩蜀江浙多有之其皮可以績布苗高七八尺葉如楮葉面青背白有短毛夏秋間著細穗青花其根黃白而輕虛二月八月採又有一種山芋亦相似謹按陸璣草木疏云芋一科數十莖宿根在地中至春自生不須栽種荆揚間歲三刈官令諸園種之歲再刈便剝取其皮以竹刮其表厚處自脫得裏如筋者煮之用緝今江浙閩中尚復如此孕婦胎損方所須又主白丹濃煮水浴之日三四差韋宙療癰疽發背初覺未成膿者以芋根葉熟

搗傳上日夜數易之腫消則差矣本草圖經

芋根如蕁麻花如白楊而長成穗生每一朵凡數十

穗青白色宋寇宗奭本草衍義

芋根苗高七八尺一科十數莖葉如楮葉而不花又面青背白上有短毛又似蘇子葉其葉間出細穗花如白楊而長每一朵凡十數穗花青白色子熟茶褐色其根黃白色如手指麤宿根地中至春自生不須藏種荆揚間一歲二三刈剝其皮以竹刀刮其表厚處自脫得裏如筋者煮之用緝以芋近蠶種之則蠶

不生根味甘性寒救饑採根刮洗去皮煮極熟食之
甜美明周憲王救荒本草

芋家芋也又有山芋野芋也有紫芋葉面紫白芋葉
面青其背皆白可刮洗煮食救荒味甘美其子茶褐
色九月收之二月可種宿根亦自生明李東璧本草綱目

蘇氏曰芋麻生閩廣江浙間宿根不死至春再發一
科數十莖亦可分蔣高七八尺葉如楮無叉面青背
白有短茸毛夏秋間著細穗青花其根黃白而輕虛
八九月采剥其皮可以績布諸處歲再刈惟荆揚間

歲可三刈取皮以竹刮其表則厚處自脫○李氏曰

芋麻家芋也又有山芋野芋也又有紫芋葉面紫白

芋葉面青其背皆白刮洗煮食可救荒味甘美其子

茶褐色九月收之二月可種宿根亦自生明倪朱謨本草彙言

紵亦麻也科生數十莖宿根在地中至春自生不歲

種也荆揚之間一歲三收一作今官園種之歲再割

割便生剥之以鐵若竹刮其表厚皮自脫但得其裏

韌如筋者鬻之用緝謂之微紵今南紵布皆用此麻

唐陸璣毛詩草木鳥獸蟲魚疏

周禮典象掌布絲縷紵之麻草之物陸德明曰紵字又作苧張揖云苧三稜也說文云草也可以為繩毛明

晉陸疏
廣要

苧根舊云閩蜀江浙多有之今許州人家田園中亦有種者苗高七八尺一科十數莖葉如楮葉而不花又面青背白上有短毛又似蘇子葉其葉間出細穗花如白楊而長每一朵凡十數穗花青白色子熟茶褐色其根黃白色如手指麤宿根地中至春自生不須藏種根味甘性寒救飢採根刮洗去皮煮極熟食

之甜美
明徐光啓
農政全書

苧每四五年一種種須八九月去舊根取當年苧生枝為佳久不更種到老根生白蟻傷之種法先鋤地作溝用汚泥填壅每溝約疎五六尺或一尺五月刈者名頭苧七月刈者名一苧九月刈者名三苧如茂盛亦不須待至此月及其未生苧枝未生花未遭狂風可也若過時而生苧枝則苧皮不長生花則老而皮黏於骨不可剝遭大風吹折倒皮亦有斷痕而不佳矣凡將刈先以杖擊去葉然後刈之落葉既壅於

根久而泥爛到地亦肥刈後乘其未燥以水沃之剥重皮漚水中一時取起以鐵刀戛去粗皮陰乾若曬乾則硬脆不堪績矣雨後刈者尤潤而佳戛法以時但一面著力以指按粗皮於刀上而抽取之每一刈後製苧稍暇須灌糞一度又以汚泥覆之則肥而收刈可以及時大率織布以頭苧為尚二苧滋潤而便於績者耳三苧尤劣

明陸容菽園雜記摘抄

凡苧麻無土不生其種植有撒子分頭兩法

池郡每歲以草糞壓頭其根隨土而高廣南青麻撒子種田茂甚

色有青黃兩樣每歲有兩

刈者有三刈者積為當暑衣裳帷帳凡苧皮則取後喜日燥乾見水即爛破析時則以水浸之然只耐二十刻久而不析則亦爛苧質本淡黃漂土化成至白色先用稻灰石灰水遷入長流紡苧紗能者用腳車一女工併敵三五惟破析時窮日之力只得三五銖重織苧機具與織棉者同凡布衣縫線革履串繩其質必用苧糾合凡葛蔓生質長于苧數尺破析至細者成布貴重又有苧麻一種成布甚粗最粗者以充葵服即苧布有極粗者漆家以盛布灰大內以充火炬

又有蕉紗乃閩中取芭蕉皮析緝為之輕細之甚值賤而質朽不可為衣也

明宋應星天工開物

芋其皮可以績布一科數十莖宿根至春自生歲三

四收

八閩通志

芋麻屬績其皮為布晉樂志白紵舞紵本吳地所出

重修鎮江府志

芋苗高七八尺葉如楮葉面青背白有短毛每一科

數十莖宿根至春自生不須栽種一歲三刈剝取其

皮以竹刀刮其表之粗者則其裏光潔柔韌可績為

布

邵武府志

芋一名象出德清

湖州府志

芋布即青山芋有用糯糊烈日中抽過而織之曰糊

布又有夜露晝曬其色自白曰白紗布七色俱有

泉州

府志

北鎮布漚白芋麻為之出惠安

同上

芋麻漢書云男子耕桑種芋麻

儋州志

芋麻一歲三刈

重修靖江縣志

芋可以績多產大田縣

閩書

芋二月種五月刈七月再刈九月又刈績者以首芋
柔末芋脆澀則惟繩索需稚芋可芼袁州種佳燒灰
淋汁足為磁泐清皖桐方氏
物理小識

芋二月子種宿根亦自生葉如楮葉花如白楊而長
一朵凡數十穗青白色其子茶褐色九月收之凡種
先鋤地作溝用汚泥填壅每溝約疎五六尺或一尺
撒子勻種五月刈者為頭芋七月刈者為二芋九月
刈者為三芋皮可績以為布若過時不刈而生菊枝
則芋皮不長生花則皮老而黏于骨不可剥矣清石
巖逸

叟增定致
富奇書

庶物類纂草屬卷之三十一目次

苧

野苧

苧

苧績麻也。有二種。一種紫麻。一種白苧。出荆揚閩蜀江浙。今中州亦有之。皮可績布。苗高七八尺。葉如楮面或青或紫。背白。有短毛。花青如白楊。而長。夏秋間著細穗。一朵數十穗。白色。子熟茶褐色。根黃白。而輕虛。一科數十莖。宿根在地。到春自生。每歲三刈。每畝得麻三十斤。少亦不下二十斤。每斤三百文。過常麻數倍。又有一種山苧。頗相似。蠶最惡麻。凡麻桑之屬近蠶種。則不生。戒之。

明王蓋臣二如亭羣芳譜

移栽芋已盛時宜于周圍掘取新科如法移栽則本科長茂新栽又多或如代園種竹法于四五年後將根科最盛者間一畦移栽一畦截根分栽或壓條滋生此畦既盛又掘彼畦如此更代滋植無窮將欲移栽預選秋耕熟肥地更用細糞糞過來春移栽地氣動為上時萌芽為中時苗長為下時周圍離一尺五寸作區移栽攤土畢以水淹之若夏秋須趁雨後地溼連土于近地栽亦可苗高數寸即用大糞和半水澆之最忌豬糞或曰芋月月可栽但須地溼一云芋

根忌見星月堂屋內收藏若露地須用苫蓋使見星月即變野芋同上

栽根用刀將根截作三四指長栽時四圍各離一尺五寸作區每區臥栽三二根攤土畢方澆水三五日再澆苗高勤鋤早則澆之第二年方堪再刈至年久根科盤結不旺掘根分栽若欲致遠須少帶原土裹以蒲包外用席包掩合勿透風日數百里外亦可活同上

種子三四月下種園圃有井及臨河處俱可沙地為

上兩和地次之。劬土一、二遍作畦闊半步長四步再
劬一遍用杵背浮按稍實再杷平隔宿用水飲畦明
且細齒耙浮耨起再耙平隨用潤土半升子一合勻
撒一合子可種六七畦撒畢若帚輕輕掃合用覆土
則不出搭棚三尺高加細箔遮蓋五六月炎熱時箔
上加苫重蓋不則曬死未生芽或苗初出不可澆水
用炊帚細洒水于棚上常令溼潤每夜及天陰去箔
以受露氣苗出有草即拔去苗高三指不須用棚如
地稍乾用水輕澆約長三寸擇稍壯地作畦移栽隔

宿飲苗明旦將空畦澆過帶土搬苗移栽相離四寸
頻鋤三五日一澆二十日後十餘日一澆十月後用
牛馬糞蓋厚一尺庶不凍死二月後耙去糞令苗出
以後歲歲如此若北土春月亦不必去糞即以作壟
可也凡蓋用糞壤諸雜草穢蔽席舊薦俱可子種者
三四年之後方堪一刈同上切忌太早
刈麻每歲可割三鎌頭次見根旁小芽高五六分大
麻即可割大麻既割小芽便盛即二次麻若小芽過
高大麻不割不惟芽不旺又損大麻大約五月初割

一、鎌六月半或七月初割二、鎌八月半或九月初割
 三、鎌諺曰頭芋見秋二、芋見糠三、芋見霜唯二、鎌長
 疾麻亦最好割後即以細糞壅之旋用水澆必以夜
 或陰天若日下澆則皮有繡痕同上
 剥麻刈倒時隨用竹刀或鐵刀從梢分開剥下皮即
 以刀刮其白瓢其浮上皺皮自脫得其裏如筋者煮
 之剥麻春夏和暖時與常法同若冬月用溫水潤溼
 易為分劈首芋粗勁堪為粗布二、芋稍柔細惟三、芋
 甚佳堪為細布刮芋之刀煨鐵為之長三寸許捲成

小槽內挿短柄兩刀向上以繩為用仰置手中將所
 割芋皮橫覆刀上以大指就按刮之芋膚即脫同上
 漚麻縛作小束搭房上夜露晝曬五七日自然潔白
 若值陰雨于屋底風道搭晾經雨即黑一云績既成
 纏作纓子于水盆內浸一宿紡訖用桑柴灰淋水浸
 一宿撈出每纏五兩用淨水一盞細石灰拌勻停一
 宿至來日擇去石灰卻用黍稽灰淋水煮過自然白
 軟曬乾再用清水煮一度別用水擺極淨曬乾逗成
 纏鋪經織造與常法同一云紡成纏用乾石灰拌和

夏三冬五春秋酌中拌去別用石灰煮熟待冷于清
 水中濯淨然後用蘆簾平鋪水面攤罽于上半浸半
 曬遇夜收起溼乾次日如前候罽極白方可織布此
 池漚之法須假水浴日曝而成善績者麻皮一斤得
 績一斤織布一 次者斤半又次二斤三斤其布柔
 靱潔白比常布價高一二倍又曰漚麻者但如法漚
 訖方績作罽經緯成布非先績後漚也亦有用本色
 績罽者夜露晝曬數日便績成罽待成布後方練白
 若如治葛者刈後即蒸熟剥之不復練矣用此作布

更柔而且靱同上

收種收子作種須頭芋者佳九月霜降後收子曬乾
 以溼沙土拌勻盛筐內以草蓋覆若凍損則不生二
 芋三芋子皆不成不堪作種種時以水試之取沈者
 用同上

製用芋根味甘性寒滑無毒能補陰破血行滯消熱
 刮洗去皮切片浸去惡水煮極熟食之甜美穉頭中
 有綿毛之和粉食可救荒同上
 芋麻爾雅曰賡象實又曰象麻又曰芋麻母禮記曰

苴麻之有質崔寔註苴麻之有蘊者苴麻是也○陶弘景曰苴麻今績苴麻是也○陸璣

草木疏云苴一科數十莖宿根在地至春自生不須別種荆揚間歲三刈官令諸園種之剝取其皮以竹刮其表厚處自脫得裏如筋者煮之用緝○蘇頌曰苴根舊不載所出州土今閩蜀江浙有之其中可以績布苗高八九尺葉如楮葉面青背白有短毛其根黃白而輕虛二月八月採○王禎曰苴有二種一曰紫麻一曰白苴本南方之物近河南亦多藝之○冠宗奭曰苴如苳麻花如白楊而長成穗每一朵凡數十穗青白色○李時珍曰苴家苴也又有山苴野苴凡麻絲之細者為絳粗者為紵○玄扈先生曰詩言漚紵傳稱紵衣中土之有紵舊矣而賈思勰不言種苴之法崔寔始言苴麻絲是推之五代以前所謂紵所謂象者殆皆苴麻之屬而今所謂苴者特南方有之陸璣始著其名唐甄權乃以入藥方至宋掌禹錫云南方績苴以為布顯是北方所無而釋詩者尚未知陸所謂苴非詩所謂紵也○明徐光啓農政全書

農桑緝要種苴麻法三四月種子者初用沙薄地為

上兩和地為次園圃內種之如無園瀕河近井處亦得先倒斫土一二遍然後作畦闊半步長四步再斫一遍用脚浮躡或杵背浮按稍實不然著水虛懸再把平隔宿用水飲畦明旦細齒把浮糞起土再把平隨時用溼潤畦土半升子粒一合相和勻撒子一合可種六七畦撒畢不用覆土覆土則不出於畦內用極細梢杖三四根撥刺令平可畦搭二三尺高棚上用細箔遮蓋五六月內炎熱時箔上加苫重蓋惟要

陰密不致曬死但地皮稍乾用炊箒細洒水於棚上
 常令其下溼潤或子未生芽或苗出テカ如遇天陰及
 早夜撒去覆箔至十日後苗出有草即拔苗高三指
 不須用棚如地稍乾用微水輕澆約長三寸卻擇比
 前稍壯地別作畦移栽臨移時隔宿先將有苗畦澆
 過明旦亦將做下空畦澆過將苧麻苗用刃器帶土
 掘出轉移在內相離四寸一栽務要頻鋤三五日一
 澆如此將護二十日之後十日半月一澆至十月後
 用牛驢馬生糞蓋厚一尺預選秋耕擺熟肥地更用

細糞糞過來年春首移栽地氣已動為上時芽動為
 中時苗長為下時栽法掘區成行方圍相去一尺五
 寸將畦中科苗移出栽於區內攤土區中以水溼之
 若夏秋移栽須趁雨水地溼分根連土於側近地內
 分栽亦可移栽年深宿根者移時用刃斧將根截斷
 長可三四指栽時成行作區方圍各離一尺五寸每
 區臥栽三二根棋盤相對攤土畢然後下水候三五
 日復澆苗高勤鋤早則澆之若地遠移栽者須下根科
 少帶原土蒲包封裹外復用席包掩合勿透風日雖

數百里外栽之亦活栽培法如前初年長約一尺便
 割一鎌麻未堪用再候長成所割即堪績用至十月
 即將割過根植用牛馬糞蓋厚一尺不至凍死先生
 曰如此蓋厚則栽得過冬所以中土得一種若北方未
 知可否吾鄉三十度上下地方蓋厚一二寸即得矣
 至二月初把去糞令苗出以後歲歲如此壓一條滋胤
 栽亦如桑法移第三年根科交胤稠密不移必漸不旺即將本
 科周圍稠密新科再依前法分栽每歲可割三鎌每
 割時須根傷小芽出土約高五分其大麻即為可割
 大麻既割其小芽榮長便是下次再割麻也若小芽

過高大麻不割不惟小芽不旺又損已成之麻大約
 五月初一鎌六月半一鎌八月半一鎌唯中間一鎌
 長疾麻亦最好刈倒時隨即用竹刀或鐵刀從稍分
 批開用手剥下皮即以刀刮其白瓢其浮上皴皮自
 去縛作小葉搭於房上夜露晝曝如此五七日其麻
 自然潔白然後收之若值陰雨即於屋底風道內搭
去聲涼恐經雨黑漬故也所剥之麻春夏秋渴暖時分
 績與常法同若於冬月用溫水潤溼易為分擘也如
 乾硬難分其績既成纏作纓子於水瓮內浸一宿紡

車紡訖用桑柴灰淋下水內浸一宿撈出每罇五兩
可用淨水一盞細石灰拌勻置於器物內停放一宿
至來日澤去石灰卻用黍楷灰淋水煮過自然白軟
曬乾再用清水煮一度別用水擺拔極淨曬乾成
罇鋪經胤織造與常法同此麻一歲三割每畝得麻
三十斤少不下二十斤目今陳蔡間每斤價錢三百
文已過常麻數倍善績者麻皮一斤得績一斤細者
有一斤織布一匹次斤半一匹又次二斤三斤一匹
其布柔靱潔白比之常布又價高一二倍然則此麻

但栽植有成便自宿根可謂暫勞永利矣同上

齊民要術曰種苧麻法止取實者種班黑麻子班黑者饒

實崔寔曰苧麻子黑又實而重擣治作燭不作麻耕須再遍一畝用子二升

種法與大麻同三月種者為上時四月為中時五月

初為下時大率二尺留一科概則不成鋤常令淨荒則少寔既

放勃拔去雄若未放勃去雄者則不實凡五穀地畔近道者多

為六畜所犯宜種胡麻麻子胡麻六畜不食麻子鬻

供美燭之費也慎勿於大豆地中雜種麻子扇地兩損六月

中可於麻子地間散蕪菁子而鋤之擬收其根同上

玄扈先生曰。芋初種用子。一種之後。宿根自生。數年之後。根多糾結。即須分栽耳。今安慶建寧諸處。亦多掘根分栽。無種子者。亦如壓條栽桑。趣易成。速效而已。然無根處。取遠致。為難。即宜用種子之法。凡苗長數寸。即用糞和半水澆之。割後。旋澆。澆必以夜。或陰天。日下澆。芋有鏽癩。又最忌豬糞。同上

又曰。今年壓條。來年成。芋或云。月月可栽。同上

野芋

一名薺。爾雅 一名山麻。同上 一名山芋。嘉祐補註本草

野苧

薺山麻爾雅

似人家麻生山中晉郭璞爾雅註

麻生山中者名薺故註云似人家麻生山中也宋邢昺

雅疏

野苧也苧而自生於山谷者宋鄭夾漈爾雅註

苧陶隱居云即今績苧爾又有山苧亦相似可入用

也嘉祐補註本草

苧高七八尺葉如楮葉面青背白有短毛夏秋間著

細穗青花，其根黃白，而輕虛。二月八月採。又有一種

山芋亦相似。本草圖經

山芋，野芋也。明李東璧本草綱目

芋，野生者曰薺。爾雅云：薺，山麻。宋鄭夾淙昆蟲草木略

庶物類纂草屬卷之三十一目次

大麻

苧麻

本草綱目卷之十一

大麻

一名象爾雅 一名漢麻爾雅 一名山綵苗救荒本草
 一名火麻本草綱目 一名黃麻同上 一名好麻羣芳譜

俗名挨索

本草綱目卷之十一

草屬 大麻 一

麻
物
類
卷
三
十一

大麻

枲麻爾雅

別二名爾雅注晉郭璞

麻一名故註云別二名禹貢青州云厥貢岱畎絲枲

是也宋邢昺爾雅疏

枲即大麻也可為布宋鄭夾漈爾雅註

賡枲實爾雅扶刃切○賡

禮記曰苴麻之有賡爾雅注晉郭璞

枲麻也賡者即麻子名也故云賡枲實也註禮記曰

雜物類纂 卷三十一 草屬 大麻 二

苴麻之有實者儀禮卷服傳文也傳所以解經故亦謂之禮記也案卷服經云苴經傳曰苴經者麻之有

實者是也宋邢昺爾雅疏

實扶刀反大麻子宋鄭夾潔爾雅註

陶隱居云麻黃即牡麻牡麻則無實今人作布及履用之麻勃方藥亦少用術家合入參服令逆知未來事其子中人合丸藥並釀酒大善然而其性滑利麻根汁及煮飲之亦主痰血石淋唐本注云黃即麻實非花也爾雅云黃泉實禮云苴麻之有黃者注云有

子之麻為苴皆謂子爾陶以一名麻勃謂勃勃然如花者即以為花重出子條誤矣既以麻黃為米之上

品今用花為之花豈堪食乎根主產難衣不出破血壅脹帶下崩中不止者以水煮服之効漚麻汁主消

渴搗葉水絞取汁服五合主蛇蟲搗傅蠟毒効今按陳藏器本草云麻子下氣利小便去風痺皮頑炒令

香搗碎小便浸取汁服婦人倒產吞二十七枚即止麻子去風令人心歡壓為油可以油物早春種為春

麻子小而有毒晚春種為秋麻子入藥佳臣禹錫等

麻類

謹按爾雅云賡，象實釋曰象麻也。賡麻子也。儀禮注
苴麻之有賡者，又禹貢青州厥貢岱畎絲象是也。又
曰苴麻釋曰苴麻之盛子者也。一名苴，一名麻母。嘉祐

補註
本草

麻賡麻子生泰山川谷，今處處有，皆田圃所蒔，績其
皮以為布者麻黃，一名麻勃。麻上花勃勃者七月七
日採麻子，九月採入土者不用。陶隱居以麻黃為壯
麻，壯麻則無實。蘇恭以為黃即實，非花也。又引爾雅
黃象實及禮云苴麻之有黃者皆謂黃為子也。謂陶

重出子條為誤。按本經麻黃主七傷，利五藏，多食令人
狂走。觀古今方書用麻子所治亦爾。又麻花非所
食之物，如蘇之論似當矣。然朱字云麻黃味辛，麻子
味甘，此又似二物。疑本草與爾雅禮記有稱謂不同
者耳。又古方亦有用麻花者，云味苦。主諸風及女經
不利，以蠶蟲為使。然則黃也子也花也，其三物乎。本草
經圖
大麻子海東來者最勝，大如蓮實，出毛羅島。其次出
上郡北地，大如豆，南地者子小，去殼取麻子，帛包之。

無物類纂

卷三十一

草屬

大麻

四

沸湯中浸湯冷出之垂井中一夜勿令著水次日日
中暴乾就新瓦上按去殼簸揚取仁粒粒皆完張仲
景麻仁丸是用此大麻子宋寇宗奭本草衍義
山絲苗本草有麻黃音一名麻勃音一名麻音
母生太山川谷今皆處處有之人家園圃中多種蒔
績其皮以為布苗高四五尺莖有細線楞葉形狀似
柳葉而邊皆有叉牙鋸齒每八九葉攢生一處又似
荊葉而狹色淡青開淡黃白花結實小如菘豆顆而
扁圖經云麻黃此麻上花勃勃者味辛性平有毒麻

子味甘性平微寒滑利無毒入土者損人畏牡蠣白
薇惡茯苓救飢採嫩葉燂熟換水浸去邪惡氣味再
以水淘洗淨油鹽調食不可多食亦不可久食動風
子可炒食亦可打油用明周憲王救荒本草
麻從兩水在广下象屋下派麻之形也水音派广音
儼餘見下註云漢麻者以別胡麻也明李東璧本草綱目
大麻即今火麻亦曰黃麻處處種之剥麻收子有雌
有雄雄者為系雌者為苴大科如油麻葉狹而長狀
如益母草葉一枝七葉或九葉五六月開細黃花成

穗隨卽結實大如胡荽子可取油剥其皮作麻其褶
 白而有稜輕虛可爲燭心齊民要術云麻子放勃時
 拔去雄者若未放勃先拔之則不成子也其子黑而
 重可擣治爲燭卽此也本經有麻黃麻子二條爲黃
 卽麻勃謂麻子入土者殺入蘇恭謂黃是麻子非花
 也蘇恭謂黃子花爲三物疑而不決謹按吳普本草
 云麻勃一名麻花味辛無毒麻藍一名麻黃一名青
 葛味辛甘有毒麻葉有毒食之殺入麻子中仁無毒
 先藏地中者食之殺入據此說則麻勃是花麻黃是

實麻仁是實中仁也晉三國時人去古未遠說甚分
 明神農本經以花爲黃以藏土入土殺入其文皆傳
 寫脫誤爾陶氏及唐宋諸家皆不考究而臆度疑似
 可謂疎矣今依吳氏改正於下上同
 麻勃觀齊民要術有放勃時拔去雄者之文則勃爲
 花明矣上同
 按范汪方有治健忘方七月七日取麻勃一升入參
 二兩爲末炆令氣遍每臨臥服一刀圭能盡知四方
 之事此乃治健忘服之能記四方事也陶云逆知未

來事過言矣又外臺言生疔腫人忌見麻勃見之即死者用胡麻鍼砂燭燼為末醋和傳之不知麻勃與疔何故相忌亦如人有見漆即生瘡者此理皆不可曉上同

麻黃此當是麻子連殼者故周禮朝事之籩供黃月令食麻與大麻可食黃可供稍有分別殼有毒而仁無毒也上同

麻子者大麻子也脂麻為胡麻此為漢麻脂麻為細麻此為大麻亦謂之系然有牝牡其牡者生花曰麻

麩亦曰麻勃吐茸然蘇恭謂爾雅云麩象實以

麻麩即麻子不知爾雅之誤宋鄭夾漈昆蟲草木略

麻子海東來者最勝大如蓮實出也羅島其次上郡北地所出大如大豆亦善其餘皆下材用時去殼其法取麻子帛包之沸湯中浸候湯冷乃取懸井中一夜勿令著水明日中暴乾就新瓦上輕按其殼悉解簸揚取肉粒粒皆完宋沈存中夢溪筆談麻有二種青麻皮可績為布黃麻皮僅可絞索耳八閩

志通

麻八穀之良其實為苴詩曰九月菽苴註麻實也有
 黑麻白麻有胡麻作角八稜種出大宛張騫得之一
 曰巨勝兩頭尖銳作角七稜色純赤二麻可為飯可
 為油俗云必夫婦同種乃茂有大麻可績布爾雅所
 謂贗也閩中名苧麻績之曰縵以成夏布汀州府誌
 大麻俗名火麻皮可緝布重修鎮江府志
 火麻又名線麻黃麻河間府志
 火麻鎮按麻子一物處處有之而諸家辨之不明致
 後世無的識者宗奭曰東海毛羅島者大如蓮實為

上其次即出北地上郡大如豆南地者子小而蘇恭
 云擇其子有斑黑紋者謂之雌麻子所主相同吾未
 見火麻子有斑紋並大如蓮子如大豆者若如宗奭
 及蘇恭之言則是葶麻子矣其用大不相同時珍又
 曰大麻即今之火麻又名黃麻其子有雌雄雄者為
 葉雌者為苴科似油麻葉狹而長狀如益母草葉一
 枝七葉或九葉五六月開細黃花成穗即結實大如
 胡荽子可取油齊民要術云麻子放勃時拔去雄者
 故弘景曰牡麻無實也勃即麻花也本經有麻黃麻

子二條謂黃即麻勃誤矣蓋黃即子也時珍云當是麻子之連殼者辛平有毒則是麻子仁無毒而殼有毒也按吳普本草云麻勃名麻花味辛無毒麻蓋亦名麻黃又名青葛味辛甘有毒麻葉有毒食之殺人麻子中仁無毒先藏地中者食之殺人據此說為安當自無謬誤也清何鎮本草綱目類纂必讀

麻春間以灰拌子撒種肥地蓋以土灰腐草密則細疎則粗葉生後帶露芟耘趁天陰澆糞忌辰日五六月開細黃花成穗結實如胡荽子有雌有雄雄者為

象雌者為苴其稽可作燭心又一種商音麻葉似苴而薄實殼如蜀葵子黑色皮可作布打索清石巖逸叟增定致

富奇書

傳曰苴經者麻之有黃者也儀禮○苴七餘反

云苴經者麻之有黃者也案爾雅釋草云黃象實孫氏註云黃麻子也以色言之謂之苴以實言之謂之黃下言壯者對黃為名言象者對苴生稱也是以云斬衰貌若苴齊衰貌若象也若然象是雄麻黃是子麻爾雅云黃象實者舉類而言若圓曰篔方曰筍鄭

註論語云筭筭亦舉其類也下傳云牡麻者象麻也
不連言經此直連言經者欲見直經別於苴杖故下
傳別云苴杖後傳牡麻不連言經也唐賈公彥儀禮疏
傳曰牡麻者象麻也儀禮○象思似反

云牡麻者象麻也者此象對上章直苴是惡色則象
是好色故間傳云斬衰貌若苴齊衰貌若象也唐賈公彥

儀禮疏

九月叔苴詩經

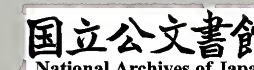
苴麻子也漢毛萇詩傳

說文云叔拾也亦為叔伯之字喪服注云苴麻之有
實者也然則叔苴謂拾取麻實以供食也唐孔穎達毛詩疏
麻實既可以養入而其縷又可以為布其利最廣然
麻之屬總名麻別而言之則有實者別名苴而無實
者別名象子夏喪服傳曰苴經者麻之有實者也牡
麻者象麻也黃即實也牡即無實之名也然此類亦
通名麻象故或以黃為象實蓋假借言之耳麻實又
有文理故屬金為西方之穀明堂月令秋則食麻與
天秋氣既涼又向寒無害故食當方之穀牲而至仲

秋則又以犬嘗麻先薦寢廟也若燕風則九月叔苴
益食農夫者不嫌於晚耳麻實既謂之黃故古者朝
事之籩熬麻麥以實之謂之體黃又麻於植物中最
為多子故詩稱桃之夭夭有黃其實言桃華色既盛
又結子之多如麻子然以況室家之相宜而其繼續
繁衍者如此說文亦云脆柔實房未切或作頤則音雖
異而意同後世說本草者或以黃為牡麻之華則與
詩雅所說大異麻華亦自古人所貴故九歌云折疏
麻兮瑤華將以遺兮離居說者曰麻華色白故比於

瑤此華香服食可致長年故以為美將以贈遠則是
華亦可用特不可為黃耳宋羅願爾雅翼

陶隱居言八穀之中胡麻最為良以詩黍稷稻粱禾
麻菽麥為八穀而引董仲舒云禾是粟苗麻是胡麻
按胡麻大宛之種張騫得之以歸詩人所稱豈應近
捨中國之苴而遠述大宛之巨勝此說非是又以其
胡物而細故別謂中國之麻為漢麻亦曰大麻同上
柔有實為苴無實為柔麻與麥互相為候麥黃種麻麻黃種麥
蓋夏日至之時麥熟而種麻者以至日前十日為上



時至日為中時至後為下時諺曰夏至後不沒狗或
答曰但雨多沒橐駝蓋雨多則頗盛矣種橐太早則
剛堅厚皮多節晚則皮不堅寧失於早不失於晚詩
曰蓺麻如之何橫從其畝按韓鄂四時纂要云種麻
熟耕地從橫七遍已上生則無葉是蓺麻欲熟之驗
故以比娶妻者欲其告父母熟思而行之也管子曰
五沃之土其陽則安植之五麻若高若下不擇疇所
其麻大者如箭如葦大長以美其細者如藿如蒸欲
有與各大者不類小者則治揣而藏之若眾練絲
上同

大麻即火麻黃麻爾雅翼所謂漢麻也雄者名橐麻
壯麻雌者名苴麻吳晉云麻黃是實麻勃是花實中
食之殺入寇宗奭曰麻子海東毛羅島來者大如蓮
實其次出上郡北地者大如豆南地子小○蘇頌曰
麻子處處種之績其皮可以為布農家擇其子之有
斑黑文者謂之雌麻種之則結子繁他子則不結也
李時珍曰大麻即今黃麻大科如油麻葉狹而長狀
如益母草葉一枝七葉或九葉五六月開細黃花隨
結實大如胡荽子可取油剥其皮作麻其稻百
而有稜輕虛可為燭心○明徐光啓農政全書
齊民要術曰凡種麻地須耕五六遍倍益之以夏至
前十日下子亦鋤兩遍仍須用心細意抽拔全稠開
細弱不堪留者即去卻一切但依此法除蟲災外小

少旱不至全損何者緣蓋磨數多故也同上

齊民要術曰種苧麻法止取實者種斑黑麻子者饒

實崔寔曰苧麻子黑又實而重擣治作燭不作麻耕須再遍一畝用子二升

種法與大麻同三月種者為上時四月為中時五月

初為下時大率二尺留一科概則不成鋤常令淨荒則少實既

放勃拔去雄若未放勃去雄者則不實凡五穀地畔近道者多

為六畜所犯宜種胡麻麻子胡麻六畜不食麻子齧頭則科大收此二實足

供美燭之費也慎勿於大豆地中雜種麻子扇地兩損而收並薄六月

中可於麻子地間散蕪菁子而鋤之擬收其根同上

汜勝之書曰種麻預調和田二月下旬三月上旬傷

雨種之麻生布葉鋤之率九尺一樹樹高一尺以蠶

矢糞之樹三升無蠶矢以溷中熟糞糞之亦善樹一

升天旱以流水澆之樹五升無流水曝井水殺其寒

氣以澆之凡用泉水水灌田皆宜作池曝之以殺中其寒氣也雨澤適時勿澆澆

不欲數養麻如此美田則畝五十石及百石薄田尚

三十石獲麻之法霜下實成速斫之其樹大者以鋸

鋸之崔寔曰二三月可種苧麻麻之有實者為苧○同上

又凡種大麻用白麻子白麻子為雄麻顏色雖白齧破枯焦無膏潤者秕子也亦

麻類

不中一種市糴者口含今少時顏色如舊者佳如變
黑者稟雀寔曰壯麻青白無實兩頭銳而輕浮
欲得良田不用故墟折之患不任作布也地薄者糞
糞宜熟無熟糞者用小豆底亦耕不厭熟縱橫七
得雀寔曰正月糞疇麻田也
則麻無田欲歲易則節高良田一畝用子三升薄田
葉也
二分概則細而不長夏至前十日為上時至日為中
時至後十日為下時麥黃種麻黃種麥亦良候也
雨多溼藁駝又諺曰五月及澤父子不相借言及澤
也夏至後者匪惟淺短皮亦輕薄此亦趨時不可失
也
澤多者先漬麻子令芽生取雨水浸之生芽疾用
中如下炊兩石米一項出著席上布令厚三四寸數攪之
令均得地氣一宿則芽出水若湧沛十日亦不生

待地白背糶糶漫擲子空洩勞截雨脚即種者地溼
麻生瘦待白背者麻
肥澤少者暫浸即出不得待芽生糶頭中下之曳撻
麻生數日中常驅雀布葉而鋤勃如灰便刈刈拔各
隨鄉法
未勃者生收皮不成放勃不收即驪葉欲小穉欲薄
穉替胡反為其易
乾一宿輒翻之得霜露則
皮壞也獲欲淨有葉者
易爛漚欲清水
生熟合宜濁水則麻黑水少則麻脆生則難剥大爛
則不任煖泉不冰凍冬日漚者即為柔明
也
衛詩曰蒺麻如之何衡從其畝記勝之書曰種泉

太早則剛堅厚皮多節晚則不堅寧失於早不失於
晚獲麻之法穗勃勃如灰拔之夏至後二十日漚泉

無物類纂 卷三十一 草屬 大麻 十四

泉和如絲崔寔曰夏至先後五日可種牡麻上同
 種大麻法曰十名耕蘿蔔九名耕麻地宜肥熟須殘年開
 墾俟凍過則土酥來春鋤成行壟正月半前後下種
 種子取斑黑者為上撒後以灰蓋之密則細疎則粗
 布葉後以水糞澆灌恐葉焦死亦不可立行壟上上同
 蹈實不長七月間收子麻布包之懸掛則易出上同
 大麻一名火麻一名好麻一名漢麻雄者名泉牡麻
 雌者名苴麻莖高五六尺枝葉扶疎葉狹而長
 狀如益母草葉一枝七葉或九葉五六月開細黃花

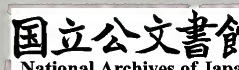
成穗隨即結實似蘇子而大剝其皮作麻績之可為
 布其猶白而有稜細者可為燭心明王蓋臣二
如亭羣芳譜
 麻勃麻花也治一百二十種惡風惡血遍身苦癢及
 金瘡內漏通女人經候范汪治健忘方七月七日收
 麻勃一升人參二兩為末蒸令氣遍臨臥服一刀圭
 外臺言生疔腫入見麻勃即死用胡麻鍼沙燭燼為
 末醋和敷之效齊民要術云既放勃拔去雄者未放
 先拔則不成子上同
 麻蕒一名麻藍一名青葛麻子之連殼者故周禮朝

事之籩供黃月令食麻與大麻仁可食黃可供稍有
分別殼有毒仁無毒春種者為春麻子小而有毒夏
種為秋麻子入藥利五臟破積止痺散膿壓油可油
物入土者殺入麻子海東毛羅島來者大如蓮實最
勝上郡北地者大如豆南地者子小
同
種植取斑黑麻子種地須耕二遍一畝用子三升二
月為上時四月初為中時五月初為下時大率二尺
留一株密則不成鋤須淨荒則少實五穀地近道處
種之六畜不犯豆地種則兩損六月中可於空處種

蔓菁子汜勝之書曰高一尺加糞屎或熟糞天旱以
流水澆之井水須少曝以殺其寒氣澆不欲數霜後
實成速砍種宜己亥辛巳壬申庚申戊申及正月三
卯日忌寅未日辛亥日種駱麻地宜肥溼早者四月
遲者六月繁密處莖去則長
同
刈麻稈上生白膩時即刈攤宜薄束宜少漚宜清水
生熟要相宜麻一斤可取皮四兩
同
嘉祐中崑山海上有一船桅折風飄泊岬船中三十
餘人衣冠如唐人繫紅鞵角帶著短阜衫見人慟哭

語言書字皆不可曉行則相綴如雁行久之自出一
書示人乃唐天寶中屯羅島首領陪戎副尉又有一
書乃上高麗表亦稱屯羅島皆用漢字蓋東夷之臣
屬高麗者時贊善大夫韓正彥為令召其人犒以酒
食且使人為治梳教以起仆之法其人喜各捧首謝
而去船中有麻子大如蓮葯土人求種之初歲亦如
蓮葯次年漸小數年後與中國麻子無異
○崑山縣志
同上
謹按朝鮮崔溥漂海錄云偶謂安義李孝枝等曰
當在宋時爾濟州人漂至蘇州界其船有麻子如

蓮仁大蘇人得而種之後年差小與尋常麻子一
般今爾土有所謂麻子乎義曰此古代事也今則
尋常麻子亦且稀貴故凡公賤收貢皆納葛麤布
無用於國有害於民若貢以隨土所產如海物則
庶可便矣



苧麻

一名白麻
本草綱目

俗名哥索異白
攝津州

庶物類集 卷三十一

苧麻

苧唐本注云一作苧字人取皮為索者也今按別本注云今人作布及索苧麻也實似大麻子熱結癰腫無頭吞之則為頭易穴九月十月採實陰乾先附臣禹錫等謹按蜀本圖經云樹生高四尺葉似苧花黃實殼如蜀葵子黑古方用根八月採實嘉祐補注本草

苧實舊不載所出州土今處處有之北人種以績布及打繩索苗高四五尺或六七尺葉似苧而薄花黃實帶殼如蜀葵中子黑色九月十月採實陰乾用古

庶物類集 卷三十一 草屬 苧麻 二

方亦用根本草圖經

蘇子本草名同與蘇實處處有之北人種以打繩索

苗高五六尺葉似芋葉而短薄微毛澀開金黃花結

實殼似蜀葵實殼而圓大俗呼為蘇饅頭子黑色如

豌豆大味苦性平無毒救飢採嫩蘇饅頭取生食子

堅實時收取子浸去苦味曬乾磨麪食明徐光啓農政全書

玄扈先生曰可食同上

苧麻今之白麻也多生卑溼處人亦種之葉大似桐

葉團而有尖六七月開黃花結實如半磨形有齒嫩

青老黑中子扁黑狀如黃葵子其莖輕虛潔白北人取皮作麻以莖蘸硫黃作碎燈引火甚速其嫩子小兒亦食之明李東璧本草綱目

苧麻子一名苧朮明鄭康寧藥性要略大全

網麻潔白如芋質少脆鄉人取以網履湖州府誌

白麻春種夏收重修靖江縣志

苧實一名蘇麻即今貝母清沈李龍食物本草會纂

謹按爾雅苧貝母此貝母蘇麻俱有苧名故誤爾蘇系屬高四五尺或七八尺葉似芋而薄實如大麻

子今入績以為布及造繩索說文云繅泉屬引詩衣
錦繅衣或作頊又作尚音與頊畝之頊同又云聚繅
也引詩衣錦聚衣示反古作頊音犬迴反而字書尚
或作尚然則繅頊尚聚頊尚一物也今詩用此聚字
說者引玉藻禪為祠祠與聚同以為衣裳用錦而上
加禪穀焉以為庶人之妻嫁服則與許氏說異中庸
曰衣錦尚絺惡其文之著也 本草有尚實圖經云花黃實穀如蜀葵子黑○
宋羅願爾雅翼
又有繅者亦麻類有實音如頊畝之頊說文引詩衣

錦繅衣蓋禮所謂衣錦尚絺考惡其文之著者字或
作頊作尚又作大迴切則通於聚頊要皆此布之衣

也同上○
麻條

繅麻說文云泉屬從林不從林爾雅翼繅高四五尺
或六七尺葉似苧而薄或作頊周禮典泉麻草注草
葛頊也種與麻同法葉團如蓋花黃結子如椽斗而
面平中有隔外各有尖子如大麻子而黑有微毛與
王麻子同時熟刈作小束池內漚之爛去青皮取其
麻片潔白如雪耐水爛可織為毯被及作汲綆牛索

或作牛衣雨衣草 等具農家歲歲不可無者味苦
平無毒治痢疾及眼翳瘵肉起拳毛倒睫明王蓋臣
如亭羣

譜芳

繅麻 許氏說文曰繅糸屬○爾雅翼云繅高四五尺
或五六尺葉似苧而薄實如大麻子或作苧或
作頊種必連項故謂之頊也周禮典泉麻草注草葛
頊也○王禎曰繅其長如竹葉大如扇上團如葵
黃結子蓬如橡手然○李時珍曰苧即今白麻多生
卑溼處六月七月開黃花結實如牛麻形有齒嫩青老
黑中子扁黑狀如黃葵其莖輕虛北人取皮作麻以
莖醮硫黃作焯燈引火甚速其嫩子小兒亦食之○
明徐光啓 農政全書

種苧麻法地宜肥溼早者四月種遲者六月亦可繁

密處芟去則長同上

蘇恭曰繅麻宜九十月採陰乾為佳同上

農桑通訣曰苧與黃麻同時熟刈作小束池內漚之
爛去青皮取其麻片潔白如雪耐水爛可織為毯被
及作汲綆牛索或作牛衣雨衣草 等具農家歲歲
不可無者同上
苧麻葉似苧而薄實殼如蜀葵子黑色皮可作布打
索清石巖逸叟增
定致富奇書

原
字
類
纂
卷
三
十一

