

# 庶物類纂

花屬

自二十二至二十五

容

太政官文庫			
和書門類	特別	一三六二號	函架
	簿	五	冊
	四	六	五

內閣文庫	
番號	和 32362
冊數	465 ( 42 )
函號	特 54 1

共三十

0 1 2 3 4 5 6 7 8 9 cm

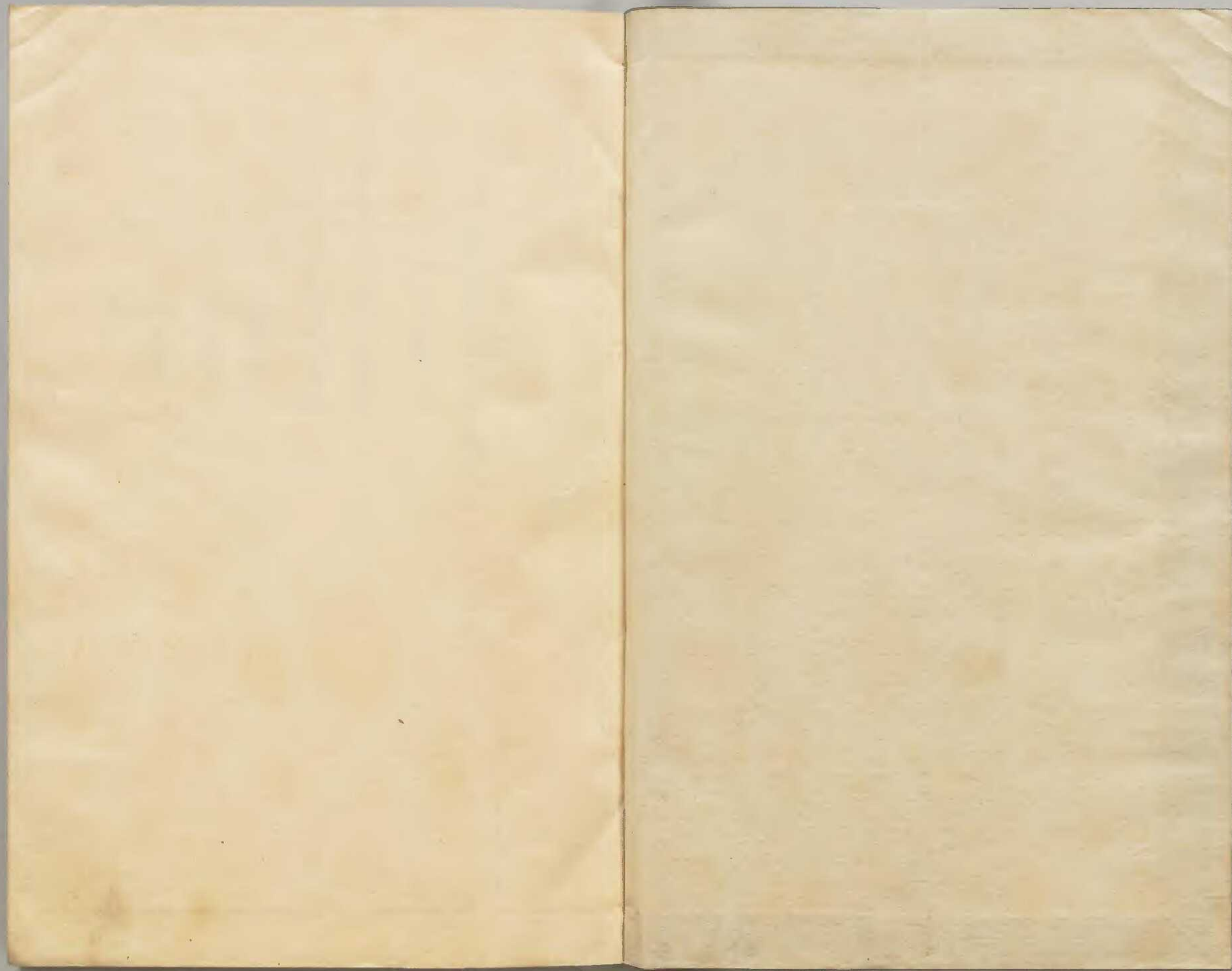
A 1 2 3 4 5 6 M 8 9 10 11 12 13 14 15 B 17 18 19

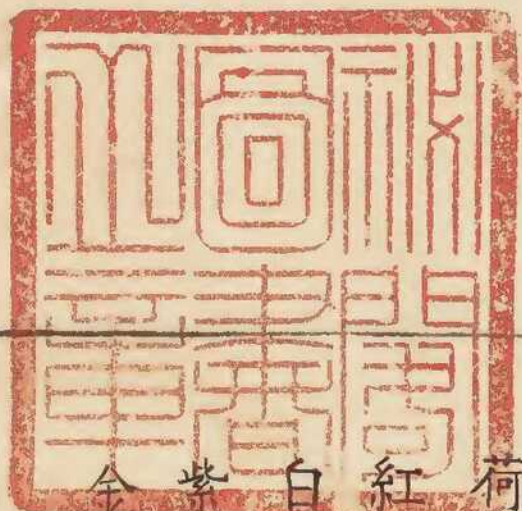
Kodak Gray Scale

G Y M

© Kodak, 2007 TM, Kodak







庶物類纂花屬卷之二十二目次

薔薇總

朱千薔薇

荷花薔薇

紅薔薇

白薔薇

紫薔薇

金沙

薔薇

一名刺紅羣芳譜 一名玉鷄苗清異錄 一名買笑

花賈子說林 一名媚客吳中紀聞

薔薇

薔薇一名刺紅一名山棗一名牛棘一名牛勒一名買笑藤身叢生莖青多刺喜肥但不可多花單而白者更香結子名營實堪入藥有朱千薔薇赤色多葉花大葉粗最先開千葉色大紅如刺狀似荷花荷花薔薇千葉色大紅如刺狀似荷花刺梅堆千葉色大紅如刺狀似荷花五色薔薇花亦多葉而小一枝五六朵有淡紅淺紅之別黃薔薇色密花大韻雅態嬌紫莖修條繁夥可淡黃薔薇易盛難久黃薔薇易盛難久白薔薇易盛難久類玫又有紫者黑者出白馬寺肉紅者粉紅者四出者出康重瓣厚疊者長沙千葉者開時連春接夏清馥可

入結屏甚佳。別有野薔薇，號野客。雪白粉紅，香更郁烈。法於花卸時，摘去其蒂，如鳳仙法。花發無已，如生莠蟲，以魚腥水澆之，傾銀爐灰撒之，蟲自死。他如寶相、金鉢、孟佛、見笑、七姊妹、十姊妹，體態相類。種法亦同。又有月桂，一種花應月圓缺。明王蓋臣二如亭羣芳譜種植立春折，當年枝連榭椽，挿陰肥地，築實其傍，勿傷皮外，留寸許長，則易瘁。或云芒種及三八月皆可挿黃薔薇，春初將發芽時，取長條，卧寘土內，兩頭各留三四寸，即活。須見天不見日處，一云芒種日挿之。

亦活。同上

梁元帝竹林堂中，多種薔薇，以長格按其上，花葉相連，其下有十間花屋，枝葉交映，芬芳襲人。同上

薔薇藤生青莖，多刺，三月盛開，爛然如錦。生子若杜棠子，本草名營實。范成大吳郡志云：薔薇花有紅白雜色。陸龜蒙詩所謂倚牆當戶一端，晴綺者，紅薔薇也。皮日休泛舟詩所謂淺淡還看白薔薇者，則是野薔薇耳。生水邊，香更濃郁。紅花則有金沙寶相、刺紅、紫玫瑰、五色薔薇等，又有金櫻子、佛見笑等，皆薔薇。

類也。又有黃薔薇一種，格韻尤高，便民圖纂云：三月八月斫取，新發氣條，并挿肥土，旁須築實，勿使傷皮。外畱寸許，長則易瘁。今吳中薔薇自紫玫瑰、金櫻子外，又有數種，有豬肝薔薇、紅赤色，花大葉繁而粗，開最先。八閩通志云：金沙亦玫瑰之流，而香不及。山谷詩云：紫綿揉色似金沙。王介甫詩云：海棠開後數金沙。高架層層吐絳葩，咫尺西城無力到，不知誰賞魏家花。今有一種千葉淡紅，一枝一花，端莊富麗，疑卽金沙也。通志又云：寶相藤生花類，醅醱而秀整，過之。

今有荷花薔薇、千葉桃紅，比之佛見笑，稍覺緊束，形如荷花，疑卽寶相也。刺縈葉細多刺，四月中開花，比薔薇木香諸花最後，其花粉紅色，亦有白者，類玫瑰而無香，或指玫瑰爲刺縈，誤也。今有花堆千葉如刺繡所成，開最後，又有五色薔薇，葉多而小，一枝五六朵，有淡紅淺紅之別，又有十姊妹，一云七姊妹，一枝七朵，紅白相間，千葉形似薔薇，而小。楊孟載詩：紅羅鬪結同心小，七蕊參差弄春曉。盡是東風兒女魂，蛾眉一樣青螺掃。三妹娉婷四妹嬌，綠牕虛度可憐宵。

八姨秦號休相妒腸斷江東大小喬佛見笑初開甚  
 富麗稍久則爛熳不足觀諸種唯紅薔薇五色薔薇  
 荷花薔薇三品最佳聞有黃薔薇花如棣棠金色有  
 淡黃鶯黃諸種皆未經見又月季叢生枝幹多刺而  
 不甚長其花紅色而有深淺之異亦與薔薇相類而  
 有香因花開四季故得名韓魏公詩牡丹殊絕委春  
 風露菊蕭疎怨晚叢何似此花榮艷足四時長放淺  
 深紅今人誤為月桂又名長春又名勝春又名鬪雪  
 紅潁州志作月繼俗名月月紅總之一物而異其稱

耳其花可醫瘰癧宜收用春初分栽扦插亦可活瑣碎  
 錄云月桂花葉常苦蟲食以魚腥水澆之乃止浣花  
 雜志曰薔薇木香之屬壓枝為上扦插次之扦插潮沙  
 土易活黃泥土難活必先杵其穴而入其莖以肥細  
 土填滿四面築實即生根明周文華致富全書  
 衛公又言衡山舊無棘彌境草木無有傷者曾錄知  
 江南地本無棘潤州倉庫或要固牆隙植薔薇枝而  
 已唐段成式酉陽雜俎續集  
 東平城南許司馬後圃薔薇花太繁欲分於別地栽



挿忽花根下掘得一石如鷄狀五色粲然郡人遂呼

薔薇為玉鷄苗宋陶穀清異錄

草木之最香者如沈水旃檀龍腦蘇合熏陸鬱金麝  
葡萄薔薇素馨末利鷄舌之屬皆產於嶺表海南南遷  
集云雷化已南山多茯苓藿香芬芳襲人動或數里  
予嘗推其理火盛於南方實能生土土味性甘而臭  
香其在南方乘火之王得其所養英華發外是以草  
木皆香此實理性之自然者而前此說香自范蔚宗  
以下未嘗有及此也黃帝書言五氣香氣湊脾古人

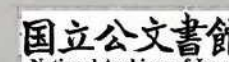
固知之矣楞嚴云純燒沈水無令見火此自佛以來

燒香妙方也宋沈作詰寓簡

武帝與麗娟看花而薔薇始開態若含笑帝曰此花  
絕勝佳人笑也麗娟戲曰笑可買乎帝曰可麗娟遂  
命侍者取黃金百斤作買笑錢奉帝為一日之歡薔

薇名賣笑花自麗娟始也賈子說林○元伊世珍瑯環記

薔薇花有大紅粉紅二色喜屏結肥不可多腦生莠  
蟲以煎銀店中爐灰撒之則蟲盡斃正月初翦枝長  
尺餘并種以下數種類此花可蒸茶明高濂遵生八牋



謹按以下數種實相花十姊妹金沙羅黃薔薇金鉢盂間間紅也

薔薇一名牛勒一名牛棘一名刺紅一名薔藤種類不一有大紅粉紅黃白四色花大如錢又一種白花名野薔薇其花甚香或名號為野客明王思義三才圖會薔薇花有朱千薔薇多葉赤色花大葉粗最先開有荷花薔薇千葉花紅狀似荷花有刺縻堆亦千葉花大紅如刺繡所成開最後有五色薔薇花亦多葉而小一枝五六朵而有深紅淺紅之別有黃者花如棣

棠金色有淡黃者有鵝黃色者易盛而難久有白者

類玫瑰而無香明王仲遵花史左編

薔薇性喜結屏不可多肥腦生六莠蟲以煎銀店中爐

灰撒之則蟲斃同上

格物論薔薇一名牛勒一名牛棘一名刺紅一名薔

藤藤身莖青多刺其花或白或紫或黃同上

薔薇枝幹有刺花紅紫色三月盛開如錦亦有黃薔

薇花如棣棠金色有淡黃薔薇鵝黃色又有野薔薇

香亦清烈八閩通志

薔薇枝幹有刺，花紅紫色，盛開如錦，亦有黃薔薇，如棠棣，金色，有淡黃，薔薇，鶯黃色。福州府志

薔薇多刺，花或紫或白或黃，三月盛開，有曰醉楊妃，曰倚欄嬌，曰紅木香，又有野薔薇，其香亦清冽。泉州府志

薔薇藤身青莖，多刺，花紅色，三月盛開，爛然如錦，又一種絕類，薔薇，一年四季，十二月相續，花開不斷，土人呼為月季花，其方言讀季如桂，音馮志遂訛，此花為月桂，今不復分條，為正其訛而附志，此。邵武府志

薔薇有紅白雜色數種，紅花有金沙寶相刺，紅紫玫瑰，五色十姊妹等，白花有金櫻子，佛見笑等，皆薔薇也。江陰縣志

薔薇一名薔靡，畦種，多刺，謝玄暉詩：低枝詎勝葉，輕香辛自通，發萼初攢紫，餘絲尚霏紅。汀州府志

薔薇有紅紫黃白數色，籬落間多野薔薇，香亦清遠，重修鎮江府志

薔薇越中頗多，自昔見稱於人，亦有黃紅白三種，上虞東山有薔薇洞，又有重臺百業者，平泉草木記：稽山之重臺，薔薇會稽之百葉，薔薇。紹興府志

薔薇

薔薇

薔薇有大紅、有粉紅、名佛見笑、又有黃色、一種。嘉興縣志

薔薇有白色、淡紅、淺紅、三色、一本。羅山縣志

薔薇即茶藤。廣西通志

謹按薔薇、茶藤為一種誤。

薔薇藤生、青莖多刺、立春時折當年枝條、挿肥地、即活、浣花雜志云、壓枝為上、扞枝次之、潮泥易發、黃泥次之、如生蟲、以傾銀爐灰撒之、紅花則有金沙寶相、刺紅、紫玫瑰、五色、薔薇等、又有金櫻子、佛見笑等、皆薔薇類也、又有黃者、格韻尤高、刺藤葉細多刺、四月

中開花、粉紅色、亦有白者、皮日休泛舟詩所謂淺淡、還看白薔薇者、蓋指野薔薇耳、生水邊、香更濃郁、拌

茶煎服、可驅瘧鬼。清石巖逸叟增定致富奇書

薔薇一名買笑、又名刺紅、玉鷄苗、藤本、青莖多刺、宜結屏種、花有五色、連春接夏而開、葉尖小而繁、經冬不大落、一枝開五六朵、淡紅、薔薇大花粗葉、最先開、荷花薔薇、千葉淺紅、似蓮、刺梅堆千葉大紅、花如刺、繡所成、開最後、又有淡黃、鵝黃、黃金黃之異、為薔薇中之上品、但易盛而難久、白者類玫瑰、而無香、若寶相

亦有大紅粉紅二色其朵甚大而千瓣塞心可為佳品又有紫者黑者出白馬寺正月初剪肥嫩枝長尺餘者挿於陰肥之處即活但不可多肥太肥則腦生莠蟲如有蟲以煎銀鋪中爐灰撒之則蟲自死夏間長嫩枝時有黑翅黃腹小飛蟲名鑄花孃子以唇入枝極生子三五日後出細青蟲而紫黑者食葉傷枝殆盡大則又變前蟲專在玫瑰薔薇月季十姊妹等樹上生活見則速宜捉去以免食葉之患又薔薇露產瓜哇國以一滴置盆湯內滿盆皆香沐面盥手可

以竟日受用

清陳淚子秘傳花鏡

薔薇藤本多刺有千葉單葉大紅粉紅黃白數種雖非清供編之為屏亦可當石家錦障外有粉紅野薔薇採花拌茶瘡疾

愈

清沈賦名花譜

種法三月八月剪當年枝條長尺餘扞肥陰地築實其傍勿使傷皮無不即活

同上

藤本之花必須扶植扶植之具莫妙于從前成法之用竹屏或方其眼或斜其榻因作葳蕤柱石遂成錦繡牆垣使內外之人隔花阻葉礙紫間紅可望而不

庶物類編卷之二十一  
可親此善制也無柰近日茶坊酒肆無一不然有花  
卽以植花無花則以代壁此習始于維揚今且漸及  
他處矣市井若此高人韻士之居斷斷不應若此避  
市井者非避市井避其勞勞攘攘之情錙銖必較之  
陋習也見市井所有之物如在市井之中居處習見  
能移性情此其所以當避也卽如前人之取別號每  
用川泉湖宇等字其初未嘗不新未嘗不雅迨後商  
賈者流家傲而戶則之以致市肆標榜之上所書姓  
名非川卽泉非湖卽宇是以避俗之人不得不去之

若免邇來縉紳先生悉用齋菴二字極宜但恐用者  
過多則而效之者又入從前標榜是今日之齋菴未  
必不是前日之川泉湖宇雖曰名以人重人不以名  
重然亦實之賓也已噪中者仍之繼起諸公似應  
稍變入問植花旣不用屏豈遂聽其滋蔓于地乎曰  
不然屏仍其故制畧新之雖不能保後日之市廛不  
又變爲今日之園圃然新得一日是一日異得一時  
是一時但願貿易之人併性情風俗而變之變亦不  
求盡變市井之念不可無壟斷之心不可有覓應得

之利謀有道之生即是人間太隱若是則高人韻士  
皆樂得與之游矣復何勞擾錙銖之足避哉花屏之  
製有三列于藤本之末清李漁間情偶奇

結屏之花薔薇居首其可愛者則在富于種而不  
其色大約屏間之花貴在五彩繽紛若上下四旁皆  
其色則是佳人忌作之繡庸工不繪之圖列于亭  
齋有何意致他種屏花若木香酴醾月月紅諸本族  
類有限為色不多欲其相間勢必匆求他種薔薇之  
苗裔極繁其色有赤有紅有黃有紫甚至有黑即紅

之一色又判數等有太紅淡紅淺紅肉紅粉紅之異  
屏之寬者盡其種類所有而植之使條梗蔓延相錯  
花時鬪麗可傲步幃于石崇然徵名考實則皆薔薇  
也是屏花之富者莫過于薔薇他種衣色雖妍終不  
免于捉襟露肘同上

庶類  
朱千薔薇

朱千薔薇

一名豬肝薔薇  
致富  
全書

庶類  
朱千薔薇

花屬

朱千薔薇

一



唐詩  
小雅  
卷一  
十一

朱千薔薇

朱千薔薇赤色多葉花大葉粗最先開明王蓋臣二

謹按花史左編作多葉赤色

豬肝薔薇紅赤色花大葉繁而粗開最先明周文華致富全書

深紅薔薇大花粗葉最先開清陳淚子秘傳花鏡

唐經  
中  
卷  
三  
十一

荷花菡萏

唐經  
中  
卷  
三  
十一

花屬

荷花菡萏

一

唐  
宋  
明  
清  
雜  
考  
卷  
之  
十  
四

荷花薔薇

荷花薔薇千葉花紅狀似荷花

明王蓋臣二如亭羣芳譜

謹按花史左編同

通志又云寶相藤生花類醅醅而秀整過之今有荷

花薔薇千葉桃紅比之佛見笑稍覺緊束形如荷花

疑即寶相也

明周文華致富全書

荷花薔薇千葉淺紅似蓮

清陳淚子秘傳花鏡

本草綱目  
卷三十一  
十一

紅薔薇

本草綱目

卷三十一

花屬

紅薔薇

一

原  
水  
類  
考  
卷  
之  
十  
一

紅薔薇

范成大吳郡志云薔薇花有紅白雜色陸龜蒙詩所謂倚牆當戶一端晴綺者紅薔薇也明周文華致富全書諸種唯紅薔薇五色薔薇荷花薔薇三品最佳同上

蘇物類考

花屬 紅薔薇 二

庶物類聚  
少類  
卷  
七  
十一

白薔薇

庶物類聚

花屬  
白薔薇  
一

唐  
宋  
明  
清

白薔薇

薔薇花有白者類玫瑰而無香  
明王仲遵花史左編  
薔薇白者類玫瑰而無香  
清陳洪子秘傳花鏡

蘇物類

卷二十一

花屬

白薔薇

二

紫薔薇  
花  
葉  
果  
實  
根  
莖  
皮  
木

紫薔薇

無切類考

花屬 紫薔薇



石  
水  
木  
草  
竹  
花  
鳥  
獸

紫薔薇

薔薇又有紫者

明王蓋臣二  
如亭羣芳譜

蘇物類纂卷八十一

花屬 紫薔薇 二

唐  
身  
類  
壽  
一  
卷  
一  
冊

金沙

唐  
身  
類  
壽  
一  
卷  
一  
冊

花屬  
金沙

唐  
宋  
明  
清

金沙

八閩通志云金沙亦玫瑰之流而香不及山谷詩云紫綿揉色似金沙王介甫詩云海棠開後數金沙高  
架層層吐絳葩咫尺西城無力到不知誰賞魏家花  
今有一種千葉深紅一枝一花端莊富麗疑即金沙  
也明周文華致富全書  
金沙亦玫瑰之流而香不及山谷詩云紫綿揉色似  
金沙八閩通志  
謹按閩書綿揉作錦絲

無勿類纂  
卷三十一  
花屬 金沙 二

金沙花萼有大小二種大者開遲而色鮮明小者開  
早而色殷重重修鎮江府志  
金沙似紅薔薇山谷詩云紫綿揉色似金沙江陰縣志

庶物類纂花屬卷之二十三目次

十姊妹

野薔薇

粉紅野薔薇 附薔薇露

馬  
尔  
类  
奇  
卷  
一

十姊妹

一名七姊妹  
鏡花

無  
物  
類  
集  
卷  
一

花  
屬  
十  
姊  
妹  
一

十姊妹

十姊妹一云七姊妹一枝七朵紅白相間千葉形似  
 薔薇而小楊孟載詩紅羅鬪結同心小七蕊參差弄  
 春曉盡是東風兒女魂蛾眉一樣青螺掃三妹娉婷  
 四妹嬌綠牕虛度可憐宵八姨秦鏡休相妒腸斷江  
 東大小喬明周文華  
致富全書

十姊妹花小而一蓓十花故名其色自一蓓中分紅  
 紫白淡紫四色或云色因開久而變有七朵一蓓者  
 名七姊妹云花甚可觀開在春盡明高濂遵  
生八歲

花屬

十姊妹

二

唐物類

十姊妹花小而一蓓十花故名十姊妹其色自一蓓中分紅紫白淡紫四色或云色因開久而變然試之含蕊便有各色真天姿也

明王仲遵花史左編

七姊妹花似薔薇而七朵連綴花甚可觀開于春盡

十姊妹亦薔薇之屬一枝數花或深紅或淺紅或白其色各異故名

嘉興縣志

七姊妹花似薔薇而七朵連綴楊孟載詩云紅羅鬪結同心小七蕊參差弄春曉盡是東風兒女魂蛾眉

一樣青螺掃三妹娉婷四妹嬌綠窻虛度可憐宵八

姨秦貌休相妒腸斷江東大小喬

明田汝成西湖遊覽志餘

十姊妹花小而一蓓十花故名有紅紫白淡紫四色

正月移栽八九月扦插又有七朵一蓓者名為七姊

妹似薔薇而小孟載詩云紅羅鬪結同心小七蕊參

差弄春曉盡是東風兒女魂蛾眉一樣青螺掃三妹

娉婷四妹嬌綠窻虛度可憐宵八姨秦貌休相妒腸

斷江東大小喬

清石巖逸叟增定致富奇書

十姊妹花開小而一蓓十數花故名一蓓中分紅紫

花屬 十姊妹 三

粉白數色，淺淺斑斕，自成行隊也。清沈賦名花譜

七姊妹花相似，而七朵連綴，亦甚可觀。同上

十姊妹，又名七姊妹，花似薔薇而小，千葉磬口，一蓓

十花，或七花，故有此二名。色有紅、白、紫、淡紫四樣，正

月移栽，或八、九月扦插，未有不活者。清陳淚子秘傳花鏡

姊妹花，花之命名，莫善于此。一蓓七花者，曰七姊妹。

一蓓十花者，曰十姊妹。觀其淺淡紅、白，確有兄長姊

幼之分。殆楊家姊妹現身乎？予極喜此花，二種並植，

彙其名，為十七姊妹。但怪其蔓延大甚，溢出屏外，雖

日刈，月除，其勢猶不可遏。豈黨與過多，釀成不戢之勢歟？此無他，皆同心不妒之過也。妒則必無是患矣。故善禦女戎者，妙在使之能妒。清李漁間情偶寄



野薔薇

一名管實神農本草 一名牆薇同上 一名牆麻同上  
 名牛棘同上 一名牛勒名醫別錄 一名薔靡同上 一名  
 山棘同上 一名刺花本草綱目 一名野客彙花詳註 一名  
 雪客鏡花

本草綱目卷之七十一

野薔薇

薔薇花單而白者更香結子名營實堪入藥

明王蓋臣二如

亭羣芳譜

野薔薇號野客雪白粉紅香更郁烈法於花卸時摘去其蒂如鳳仙法花發無已如生莠蟲以魚腥水澆之傾銀爐灰撒之蟲自死同上

瘡疾野薔薇花拌茶煎服即愈同上

皮日休泛舟詩所謂淺深還看白薔薇者則是野薔

薇耳生水邊香更濃郁明周文華致富全書

無物類集卷之二十三 花屬 野薔薇 二

薔薇野生林塹間春抽嫩蕪小兒掐去皮刺食之既  
長則成叢似蔓而莖硬多刺小葉尖薄有細齒四五  
月開花五出黃心有白色粉紅二者結子成簇生青  
熟紅其核有白毛如金櫻子核八月采之根采無時  
人家栽玩者莖粗葉大延長數丈花亦厚大有白黃  
紅紫數色花最大者名佛見笑小者名木香皆香艷  
可入不入藥用南番有薔薇露云是此花之露水香  
馥異常明李東璧  
本草綱目

野薔薇花色有雪白粉紅二種採花拌茶瘡病烹食

卽愈明高濂遵  
生八牋

薔薇又一種白花名野薔薇其花甚香或名號爲野

客明王思義  
三才圖會

野薔薇有二種雪白粉紅採花採葉瘡病煎服卽愈

明王仲遵  
花史左編

野薔薇香亦清烈八閩  
通志

野薔薇其香亦清冽泉州  
府志

野薔薇香亦清遠重修鎮  
江府志

薔薇亦有白者皮日休泛舟詩所謂淺深還看白薔

本草綱目卷之二十三

薇者蓋指野薔薇耳生水邊香更濃郁拌茶煎服可

驅瘧鬼清石巖逸叟增定致富奇書

野薔薇一名雪客葉細而花小其本多刺蔓生籬落

間花有純白粉紅二色皆單瓣不甚可觀但香最甜

似玫瑰多取蒸作露採含蕊拌茶亦佳患瘧者烹飲

即愈若花卸時摘去其蒂猶如鳳仙花開之無已此

種甚賤編籬最宜清陳湜子秘傳花鏡

粉紅野薔薇

無物類纂

卷之二十三

花屬 粉紅野薔薇一

本草綱目  
卷之八  
木部  
七十一

粉紅野薔薇

野薔薇號野客雪白粉紅香更郁烈明王蓋臣二如亭羣芳譜

野薔薇花色有雪白粉紅二種採花拌茶瘡病烹食

即愈明高濂遵生八牋

本草綱目

卷之八

花屬

粉紅野薔薇一

本草綱目卷之二十一  
木部考

薔薇露

一名薔薇水  
華夷花木考

本草綱目卷之二十一  
木部考

花屬 薔薇露

本草綱目卷之六十一  
木部  
薔薇類  
薔薇露

薔薇露

薔薇露出大食國占城國瓜哇國回回國番名阿刺  
吉灑衣經歲其香不歇能療人心疾不獨調粉為婦  
人容飾而已五代時曾以十五瓶入貢今人多取其  
花浸水以代露或採茉莉為之試法以琉璃瓶盛之  
翻搖數四其泡周上下者為真明王蓋臣二  
如亭羣芳譜  
薔薇水即薔薇花上露花與中國薔薇不同土人多  
取其花浸水以代露故多偽者以琉璃瓶試之翻搖  
數四其泡周上下者為真明慎懋官  
華夷花木考

本草綱目卷之六十一  
木部  
薔薇類  
薔薇露  
二

醑醑海國所產為盛出大西洋國者花如中州之牡丹  
丹蠻中遇天氣淒寒零露凝結著他草木乃冰澌木  
稼殊無香韻惟醑醑花上瓊瑤晶瑩芬芳襲人若甘  
露焉夷女以澤體髮膩香經月不滅國人貯以鉛瓶  
行販他國暹羅尤特愛重競買略不論直隨舶至廣  
價亦騰貴大抵用資香奩之飾耳五代時與猛火油  
俱充貢謂薔薇水云明黃衷海語

明陳繼儒  
偃曝談餘

香譜大食國薔薇花露五代時藩使蒲何散以十五

瓶來貢明王仲遵  
花史左編

薔薇露出回回國番名阿刺吉此藥可療人心疾不  
獨調粉婦人容飾而已明朱國禎  
湧幢小品

蒸露法銅鍋平底牆高三寸離底一寸作隔花鑽之  
使通氣外以錫作餽蓋蓋之其狀如盃其頂圩使盛  
冷水其邊為通槽而以一珠流出其餽露也作竈以  
磚二層上鑿孔以安銅鍋其深寸鍋底置砂砂在磚  
之上薪火在磚之下其花置隔上故下不用水而花



露自出凡薔薇茉莉柚花皆可蒸取之收入磁瓶蠟封而日中暴之乾其三分之一露乃不壞服一切藥欲取精液皆可以是以蒸之近法以磚上砌臼置沙石厚一二寸鋪花其上而以錫盆蓋之但以鹽泥泥其外縫陳則梁曰以重湯蒸錫甌取露更無佳氣中履曰錫甌頂作中低滴甌中石子上置一確接之驗頂上冷水煖則起蓋取中其花露盡矣須白石圓徑五分者鋪底熱則易之○清皖桐方氏物理小識

薔薇露產瓜哇國以一滴置盆湯內滿盆皆香沐面盥手可以竟日受用清陳湜子秘傳花鏡

庶物類纂花屬卷之二十四目次

金櫻刺

荼蘼

雲實

庶物類纂

花屬目次

本草綱目卷之二十四  
金櫻子

金櫻刺

一名刺黎子開寶本草一名刺榆子嘉祐補註本草一名

山石榴本草綱目一名山雞頭子同上一名金罌子

夢溪筆談一名白櫻藥性要畧一名刺珉通雅

俗名朝鮮異法賴

本草綱目卷之二十四

花屬 金櫻刺 一

唐物類考卷之四十一

金櫻刺

金櫻子舊不載所出州土云在處有之今南中州郡多有而以江西劔南嶺外者為勝叢生郊野中大類薔薇有刺四月開白花夏秋結實亦有刺黃赤色形似小石榴十一月十二月採江南蜀中人熬作煎酒服云補治有殊效宜州所供云本草謂之營實其注稱白花者善即此也今校諸郡所述與營實殊別也洪州昌州皆能煮其子作煎寄至都下服食家用和雞頭實作水陸丹益氣補真甚佳本草圖經

本草綱目

卷之四十一

花屬

金櫻刺

二

金櫻子屬土而有金與水經絡隧道以通暢為和平  
味者取澀性為快遂熬為煎食之自不作靖咎將誰  
執○沈存中云止遺泄取其溫且澀須十月熟時採  
不爾復令人利元朱震亨本草衍義補遺

金櫻子山林間甚多花最白膩其實大如指頭狀如  
石榴而長其核細碎而有白毛如營實之核而味甚

潘明李東璧  
本草綱目

金櫻子南絡刺子也俗名刺梨子其莖多刺高七八  
尺春生新葉每枝作七葉而生四月開白花似薔薇

而大夏秋結實如棗大似楹梓亦有刺形如罌先青  
而後黃故名叢生郊野堤岸之間江南處處有之以  
劔南嶺外者為勝經霜後摘取半熟以上者按去刺  
劈作兩片剝去其穢淘淨搗爛入鍋水煮待水少耗  
取出瀉去渣滓復入鍋慢火熬成膏如粘取出以淨  
罈收貯每取一匙溫酒調服大有補益味甘微酸性  
微溫微澀無毒主治脾洩下痢下虛遺精小便多調  
中補虛關防隧道久服耐寒不老為服食家所重然  
丹溪以為經絡隧道以通暢為和平味者取澀性以

本草綱目卷之二十四

為快遂熬為煎食之自作不靖咎將誰歸此固不可  
不知然入酒調服得酒流行此亦古人製方之微意  
也許希周藥性奇方

謹按金罌刺一桠三葉而莖有刺四月開白花似  
小山茶花香氣馥郁實形如薔薇月季花實而多  
芒刺俗名朝鮮刺看本草所圖與此相合真金罌  
也又有一種莖多細針每枝作七葉其花有紅白  
二色亦香氣特甚其實形乃一樣俗名花橘又名  
濱茄又一種實形似榲桲而小亦有細刺俗名箱

根刺許氏所謂每枝作七葉者其指此類乎

金櫻子俗呼白櫻開白花有刺明鄭康寧藥性要畧大全

金櫻子煎又有將金櫻子榨取油者尤佳為之白櫻

糖同上

金罌子止遺洩取其溫且澀也世之用金罌者待其  
紅熟時取汁熬膏用之大誤也紅則味甘熬膏則全  
斷澀味都失本性今當取半黃時採乾搗末用之宋沈

存中夢溪筆談

謹按沈存中曰金罌子止遺洩取其溫且澀也蓋

本草綱目卷之二十四  
木部  
未通物性之說也。草木之溫且澀者亦多，皆不必能止遺洩也。然則金罌之嚴隧道之防，非取其澀味明矣。故採之當在紅熟時也。朱震亨曰：經絡隧道以通暢為和平，味者取澀性為快。李東璧曰：無故而服之，以取快則不可，精氣不固者服之何咎。之有許希周曰：震亨說固不可不知，然入酒調服得酒流行，此亦古人制方之微意也。此皆其失與沈存中同也。寇宗奭謂金罌子經九月十月熟時採不爾，復令人利，是說卻有見。

金櫻子其核細碎而有白毛味酸澀平療脾洩澀精

去子留皮熬成稀膏用暖酒服其益甚多明范泓典籍便覽

金櫻子生郊野中類薔薇有刺開白花實如小石榴

八閩通志

金櫻蔓生有刺四月花夏秋間結實泉州府志

金櫻子叢生郊野中大類薔薇有刺四月開花白夏

秋結實亦有刺黃赤色形似石榴而小其中有細子

帶芒肉味甜土人呼為糖確邵武府志

金櫻子本草曰是刺梨子色黃有刺花紅實如小石

榴汀州志

金櫻子花宋志云有子葉者彭志云花蒂連枝有小刺興化府志

智自沅靖苗中出至洪江洞口山間小兒采羊柰子刺瓠詢之刺瓠即金櫻子開寶刺梨子又名山石榴江北及黃漢曰糖確者也其羊柰子皮點如小棠梨指大者圓而楕即貞白所云胡頹子雷斅所云雀兒酥襄漢呼黃婆奶劉績霏雪錄言安南之盧都子是也此物止痢最驗同伴病痢者皆食此而愈後隱昭

州平西山山中有此而圓絕似棠梨痢者食之亦愈清方以智通雅

無物類

花屬 金櫻刺 六

唐物類  
卷之四

茶靡

一名醑醑墨莊漫錄一名才客西溪叢話一名雅客吳中

紀一名刺頭花泉州府志一名雪梅墩致富奇書

俗名事事革絜

無物類

卷之四

花屬

茶靡

一



本草綱目卷之二十四

茶藤

茶藤花大朵色白千瓣而香枝梗多刺詩云開到茶  
藤花事盡為當春盡時開耳外有蜜色一種明高濂  
遵生八

木香惟紫心小白者為佳圃中亦有架宋人絕重茶  
藤白而不香定非宋人所珍也明王敬美  
學圃雜疏

宋人絕重茶藤香今所謂茶藤白而不香定非宋人  
所珍也疑即是白木香花耳明陳仁錫潛  
確居類書

醅醅有利蔓生承以架花白而香微有清氣春晚盛

無物類

卷之二十四

花屬 茶藤

二

開俗呼刺頭花泉州府志

酴醾綠葉青條有稜叢生多刺花白而香清江陰縣志

酴醾一名雪梅墩多刺四月初開花古詩云開到酴

醾花事了種法拔條入土壅泥月餘其枝長翦斷移

栽清石巖逸叟增定致富奇書

酴醾之品亞于薔薇木香然亦屏閤必需之物以其

花候稍遲可續二種之不繼也開到酴醾花事了每

憶此句情與為之索然清李漁問情偶奇

雲實

一名員實名醫別錄一名雲英同上一名天豆同上

名草雲母唐本草一名臭草本草圖經一名羊石子

同上一名馬豆同上一名黏刺本草綱目

俗名十也紫絮紫異法賴

本草綱目卷之二十四



雲實

雲實生河間川谷高五六尺葉如槐而狹長枝上有刺苗名臭草又名羊石子草花黃白色實若麻子大黃黑色俗名馬豆十月採暴乾用今三月四月採苗五月六月採實實過時即枯落治瘡藥中多用之

圖經

雲實此草山原甚多俗名黏刺赤莖中空有刺高者如蔓其葉如槐三月開黃花纍然滿枝莢長三寸許狀如肥皂莢內有子五六粒正如鵲豆兩頭微尖有

無物類集

卷之二十四

花屬

雲實

二

庶物類纂卷之二十四

黃黑斑紋厚殼白仁咬之極堅重有腥氣明李東璧本草綱目

貞白曰雲實燒之致鬼神即今黏刺臭艸也明桐山方氏物

識理小

庶物類纂花屬卷之二十五目次

月季花

長春

粉紅長春

牙春

月繼

庶物類纂卷之二十五

花屬目次

月季花

一名月月紅本草綱目 一名勝春同上 一名瘦客同上

一名鬪雪紅同上 一名癡客西溪叢語 一名長春花

羣芳譜 一名斷續花閩情偶寄

庶物類考  
卷之二十一

月季花

月季花一名長春花一名月月紅一名鬪雪紅一名  
勝春一名瘦客灌生處處有人家多栽挿之青莖長  
蔓葉小於薔薇莖與葉俱有刺花有紅白及淡紅三  
色白者須植不見日處見日則變而紅逐月一開四  
時不絕花千葉厚瓣亦薔薇之類也性甘溫無毒王  
活血消腫傳毒明玉蓋臣二  
如亭羣芳譜  
種植春前翦其枝培肥土中時時灌之俟生根移種  
輔以屏架花謝結子即摘去花恒不絕或云人家住

無物類考  
卷之二十一  
花屬 月季花 二

宅內不宜種此花同上

薔薇又有月桂一種花應月圓缺同上

月季叢生枝幹多刺而不甚長其花紅色而有深淺

之異亦與薔薇相類而有香因花開四季故得名韓

魏公詩牡丹殊絕委春風露菊蕭疎怨晚叢何似此

花榮艷足四時長放淺深紅今人誤為月桂又名長

春又名勝春又名鬪雪紅潁州志作月繼俗名月月

紅總之一物而異其稱耳其花可醫癰疽宜取用春

初分栽并亦可活瑣碎錄云月桂花葉常苦蟲食以

魚腥水澆之乃止明周文華致富全書

月季花處處人家多栽插之亦薔薇類也青莖長蔓

硬刺葉小於薔薇而花深紅千葉厚瓣逐月開放不

結子也明李東璧本草綱目

月季花此花即東方所謂四季花者翠蔓紅葩蜀少

霜雪此花得終歲十二月輒一開花亘四時月一披

秀寒暑不改似固常守宋宋祁益部方物畧記

月季花俗名月月紅凡花開後即去其蒂勿令長大

則花隨發無已二種雖雪中亦花有粉白色者甚奇

月季非長春另是一種按月發花色相妙甚明高濂遵生八

月月紅俗名月月紅又名月季花又名長春花又名

勝春花又名鬪雪花一本叢生枝幹多刺而不甚長

花有深紅淺紅之異明王仲遵花史左編

月月紅四季開花開後即去其蒂勿令長大則花

發無已同上

月季俗名月月紅有二種粉白色者甚奇雖雪中亦花色相甚妙凡花開後即去其蒂勿令長大則花隨

發無已明王思義三才圖會

勝春亦名鬪雪紅又名月季花如玫瑰而香色次之

四時常芳八閩通志

謹按閩書同

鬪雪紅如玫瑰而香色次之四時常芳亦名勝春福州府志

府志

勝春一名月季一名鬪雪紅與長春相似而色富麗

泉州府志

勝春一名月季又名鬪雪紅此花與長春相類更富

無物類

卷二十一

花屬 月季花 四



麗興化府志

勝春一名鬪雪紅又名月季花如玫瑰香色次之四

時常芳汀州府志

月季俗名月月紅重修鎮江府志

薔薇又一種絕類薔薇一年四季十二月相續花開

不斷土人呼為月季花其方言讀季如桂音馮志遂

訛此花為月桂今不復分條為正其訛而附志此武邵

府志

桂又有月桂一種別名月季俗呼月月紅韓魏公詩

云牡丹殊絕委春風露菊蕭疎怨晚叢何似此花榮

艷足四時常放淺深紅花謝時摘去其蒂亦如鳳儂

花發無已葉被蟲蝕以魚腥水澆之清石巖逸叟增定致富奇書

月季俗名月月紅又名長春勝春鬪雪一本叢生而

花有粉紅白三色丰姿嬌冶態若美人婦人簪之能

美顏調經清沈賦名花譜

月季一名鬪雪紅一名勝春俗名月月紅藤本叢生

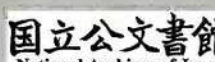
枝幹多刺而不甚長四季開紅花有淺淺白之異與

薔薇相類而香尤過之須植不見日處見日則白者

變而紅矣分栽并挿俱可但多蟲莠須以魚腥水澆  
人多以盆植為清玩清陳湜子秘傳花鏡

月月紅俗云人無千日好花難四季紅四季能紅者  
現有此花是欲矯俗言之失也花能矯俗言之失何  
人情反聽其驗乎綴屏之花此為第一所苦者樹不  
能高故此花一名瘦客然予復有用短之法乃為市  
井之人強迫而成者也法在屏制之第三幅此花有  
紅白及淡紅二本結屏必須同植清李漁閒情偶寄  
此花又名長春又名鬪雪又名勝春又名月季予于

種種之外復增一名曰斷續花花之斷而能續續而  
復能斷者只有此種因其所開不繁畱為可繼故能  
綿邈若此其餘一切之不能續者非不能續正以其  
不能斷耳同上



庶物類考 卷三十五

長春

一名月月紅興化府志 一名麗春廣西通志

庶物類考 卷三十五

花屬 長春

馬牛類集卷之五

長春

長春枝幹有刺花紅四時常開八閩通志

謹按閩書同

長春四時有花類粉團兒林迴詩洞門深不放春歸  
客到尋芳莫問時遲日暖風水與雪照人紅艷一枝

垂福州府志

長春一曰月月紅興化府志

長春四時相繼開故名江陰縣志

麗春俗名月月紅一名長春廣西通志

無物類纂卷之五 花屬 長春 二

庶物類纂 卷二十一

長春花 卽月月紅 紹興府志



粉紅長春



庶物類纂 卷二十一

花屬

粉紅長春

一

唐物類集卷之五

粉紅長春

長春有三色紅白粉甚香四時稍開春來更盛旦夏

春圃同

長春幹長有刺花粉紅四時常開泉州府志

長春燕昭王時有長春樹今借之以名謂一歲俱花

也花粉紅色其白者名牙春又有曉白晚紅者亦奇

漳州府志

長春一歲俱花粉紅色其白者名牙春又有曉白晚

紅者汀州府志

無勿頭錄 卷三十五 花屬 粉紅長春 二

博物類纂  
卷二十一

牙春

博物類纂

卷二十一

花屬

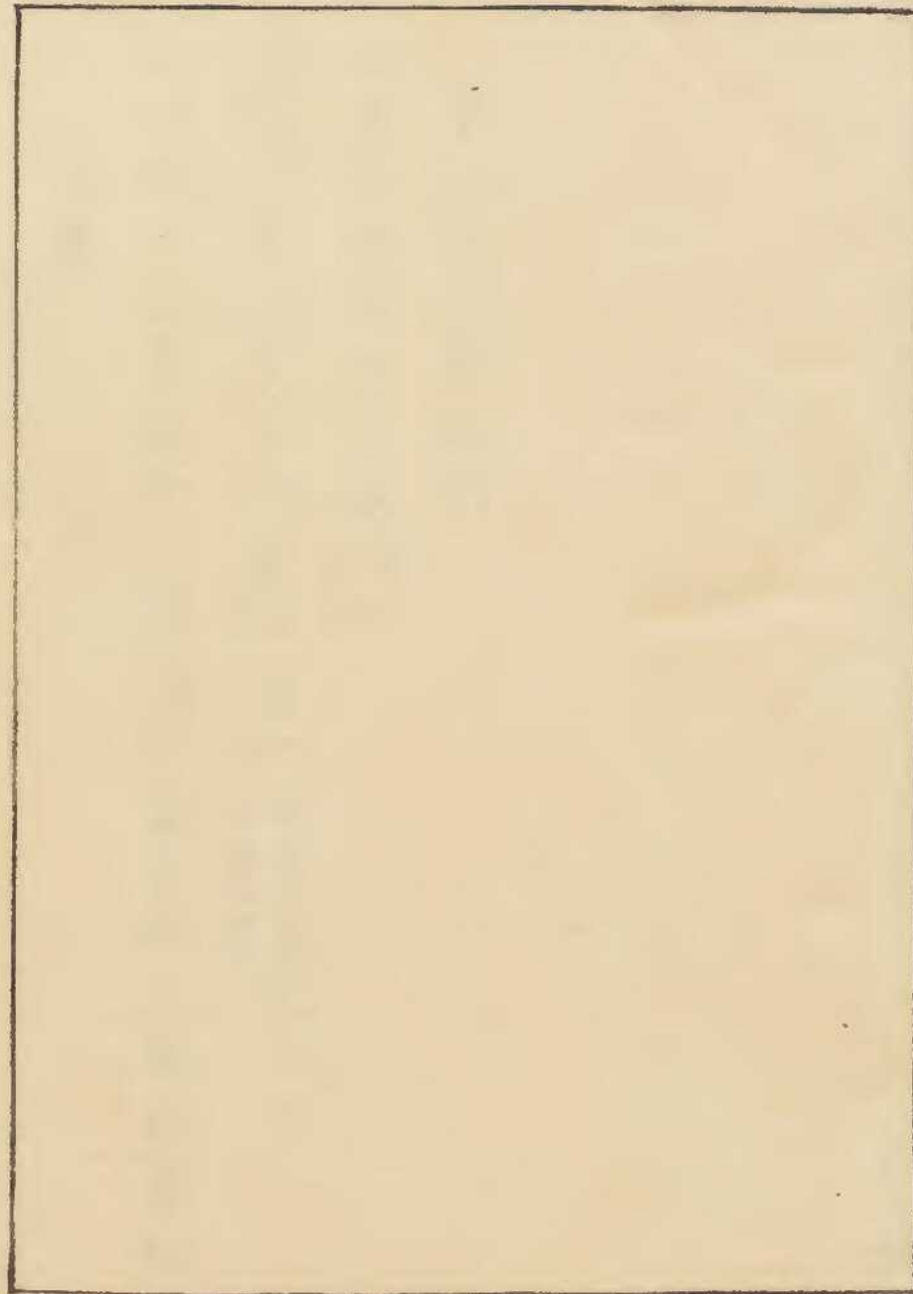
牙春

牙春

月季花一名長春花。花有紅、白及淡紅三者。白者須  
植不見日處見日則變而紅。明王蓋臣二  
 如亭羣芳譜  
 長春其白者名牙春。漳州府志  
 謹按汀州府誌同。



燕  
字  
類  
集  
卷  
三  
十五



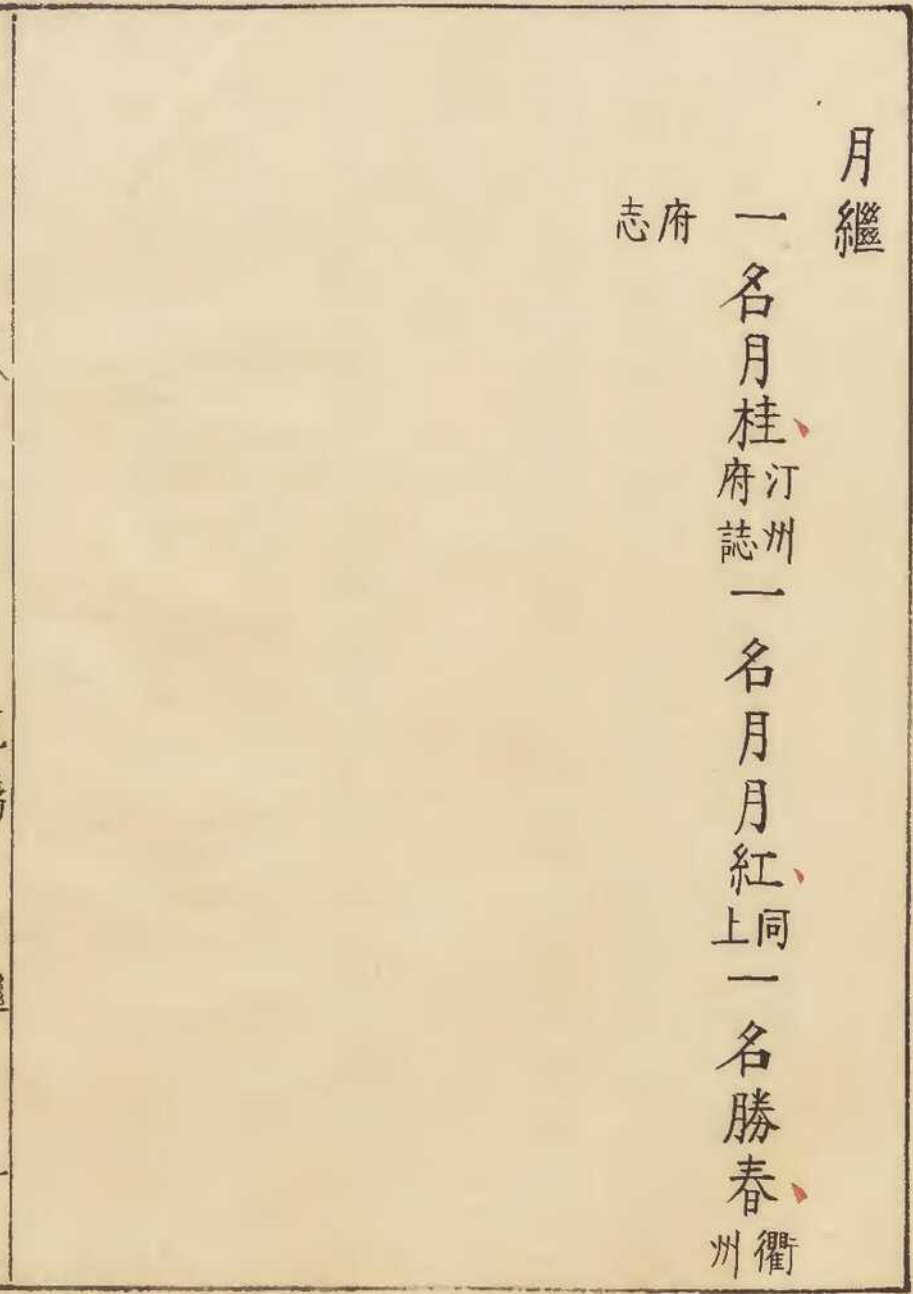
月繼

一名月桂、  
府汀州誌  
一名月月紅、  
上同一  
一名勝春、  
州衢

志府

燕  
字  
類  
集  
卷  
三  
十五

花屬  
月繼



月繼

薔薇又有月桂一種花應月圓缺

明王蓋臣二如亭羣芳譜

月季今人誤為月桂又名長春又名勝春又名鬪雪

紅穎州志作月繼俗名月月紅總之一物而異其稱

耳明周文華致富全書

謹按邵武府志云月季花方言誤季如桂音馮志

遂訛此花為月桂致富奇書云月桂別名月季此

皆以月季月桂為一種誤也汀州府志月季月桂

分出為是

千葉月桂粉紅

宋鄞江周氏  
洛陽花木記

月桂似茶藨其色紅俗呼為月月紅

汀州府志

勝春一名月桂

衢州府志



Vertical text or markings on the right edge of the right page, possibly bleed-through from the reverse side or a marginal note. The text is illegible due to its orientation and fading.

