

# 庶物類纂

花屬  
四十七 四十八

容

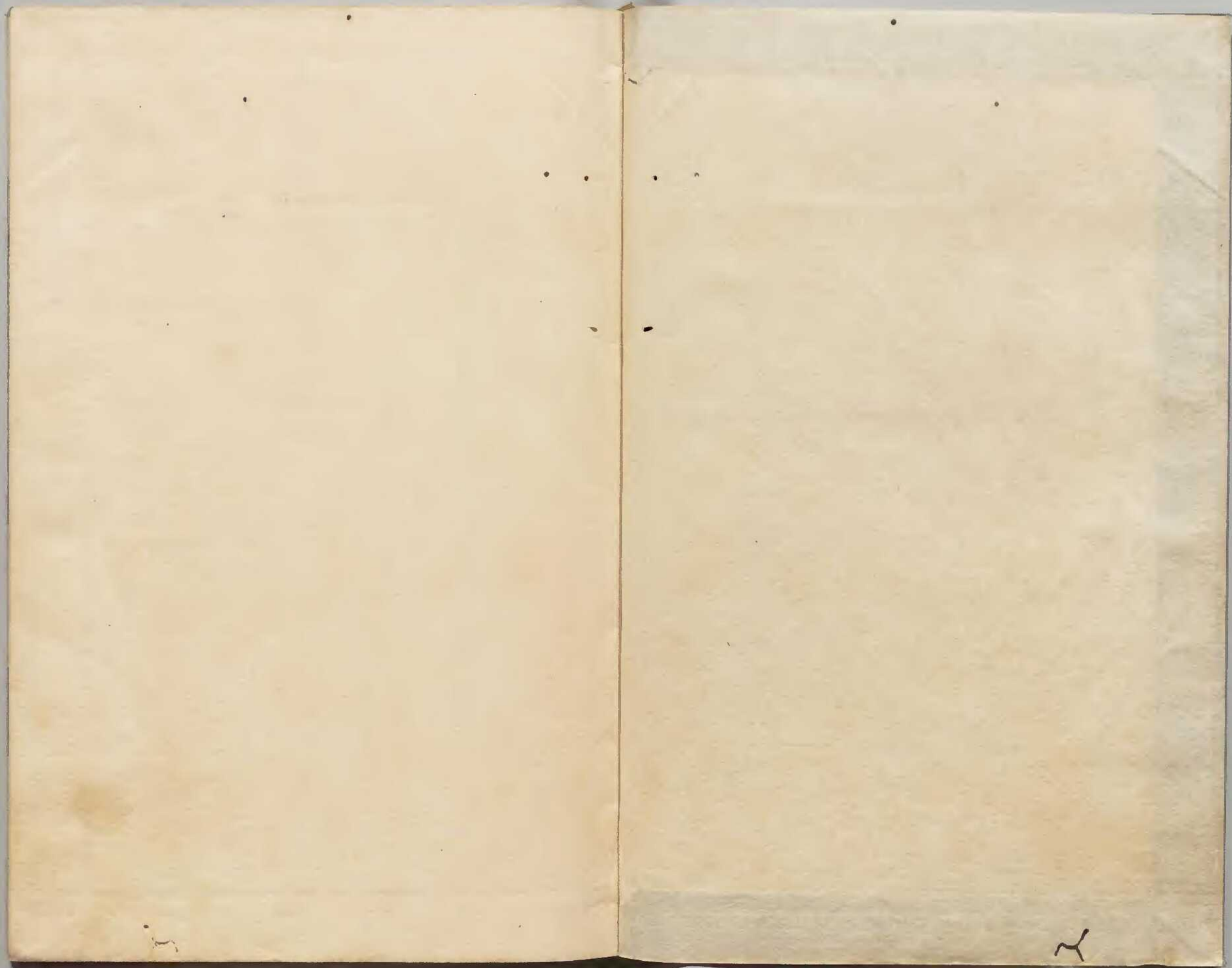
第百廿三函

太政官文庫			
和書門類	特別	一二三六二號	茅五十四番函
四六五册	架		

共三十

内閣文庫			
番號	和	32362	
冊數	465 ( 48 )		
函號	特	54	1







庶物類纂花屬卷之四十七目次  
菊

庶物類纂  
卷四十七  
花屬目次

菊

按菊本鞠爾雅曰鞠治牆也郭璞曰今之秋菊鞠也  
 埤雅曰鞠艸有花至此而寤故謂鞠又曰鞠如聚金  
 鞠而不落故曰鞠風俗記曰精治牆皆菊之花莖之  
 別名也生依水邊其華煌煌霜降之時惟此艸盛茂  
 九月律中無射俗尚九日而用候時之艸也名山記  
 曰道士朱孺子服菊艸乘雲升天抱朴子曰精更生  
 周盈皆一菊也而根莖花實異名或無効者由不得  
 真菊蓋菊花與薏花相似直以甘苦別之菊甘而薏

苦所謂苦如意也。按劉譜范譜史譜德善譜甘菊之名同。其花正黃小如指頂外尖瓣內細萼柄細而長味甘而辛氣香而烈。葉似小金鈴而尖更。多亞淺氣味似薄荷。枝幹嫩則青老則紫。實如葶藶而細。種之亦生苗焉。史吳門所謂苗可以菜葉可以羹花可以藥囊可以枕釀可以飲實可以僊者也。本艸經曰菊有筋菊有白菊黃菊花曰傅公曰延年曰日精曰更生曰節華曰女花曰陰威曰周盈曰朱羸藥譜曰笑靨金沈譜曰金丁香百詠曰茶菊真菊家菊晉淵明

龜蒙南軒諸公所服食而賦詠者皆此甘菊本艸但言味甘而花黃應候開處處有惟南陽菊潭者為佳野菊之花似甘菊而大其色淡黃其氣如蒿艾其葉大青而毛亦似艾其莖青而白其枝幹延蔓味苦不堪食名苦蕒非真菊也。劉譜拾遺范譜史譜百詠名皆同焉。博物志曰菊有二種蓋二之云者專指甘菊野菊而言也。自晉品名為最多前賢譜之者或謂有二十七種劉家譜敘花數總三十有五種范至能譜敘東陽人家菊圖多至七十種淳熙丙午范村所植

正得三十六種且猶以為未備也今據耳目之所接者言之有淡黃有深黃有鶯黃有鬱金黃有正黃色且不止此或純白或外白內黃或黃心白葉或淡紅或淡紅或淡紫或墨猶未也白單葉白多葉白五出白雙紋或不過六七葉或葉捲為筒或葉細如葦有鈴葉者有鐸葉者有以五六月開者

類菊釋名

金芍藥 又名金寶相賽金蓮金牡丹金骨朵○其蓓蕾黃紅其花金光愈開愈黃徑可三寸厚則稱之氣香瓣闊葉綠而澤稀而弓長而大亞淡枝幹順直而扶疎高可六七尺

明鄒善長彙苑詳註下同

銀芍藥 又名芙蓉菊樓子菊瓊芍藥太液蓮銀牡丹甚殘也淡紅葉青而澤稀而仰闊而大亞淡與金芍藥同

紫芍藥 又名紅翦春花先紅後紫復淡紅蒼白徑可三寸厚稱之其瓣闊大而鬚鬆開早氣香葉薄綠而澤稀而多尖其枝幹順直高可四五尺○金

銀芍藥 崢嶸富大枝葉清森有莪冠佩玉氣象菊中之極品也紫芍藥實非其比特花瓣闊大與其葉色有相似者耳更有蜜芍藥粉芍藥二種俱與金銀芍藥相似亦云絕色

黃鶴翎 又名金鶴翎金鳳仙○蓓蕾福小瓣弓而長尖而闊厚面黃背紅開早花徑三寸葉青闊

大而長厚尖多亞淺葉根微亢枝幹勁直高五六尺

蜜鶴翎 此花人多以蜜繡毬當之非是

蜜色千瓣與金鶴翎不相上下

花屬 菊

粉鶴翎

又名粉紐絲玉盤丹粉雀舌荷花紅○花粉

鮮穠既開四面支撐紫欲騰耀後漸白紐絲葉青而

尺八

白鶴翎

又名鶴翎白銀鶴翎銀雀舌玉雀舌○

素鶴翎

又名紫粉盤紫雀舌○花先淡紫後粉白色

蜜鶴翎

似不勻○黃鶴翎韻度超脫菊中之仙品也

粉蠟瓣

蓓蕾稀花微紅褪白質如蠟色徑可二寸有

白蠟瓣

又名玉蕊高可一丈

根清淨枝幹順直

白與粉蠟瓣相同

黃蠟瓣

花淡黃

蠟瓣粉西施

又名粉西嬌西施嬌○葉幹全類三

蠟瓣西施

俗名蜜西蠟瓣○五蠟瓣花不甚大而溫

白墨羅

又名新羅前墨雪羅玉梅白墨雪倭菊○蓓

黃墨羅

又名黃墨雪花淡黃○二墨羅皆豐碩而清雅

碧蕊玲瓏

色淡綠

於佛頂方名曰退翅曰兔耳此何菊之不幸也

無物類纂

卷四十一

花屬 菊

四

金玲瓏

又名錦玲瓏金絡索○

玉玲瓏

又名玉連環蓓蕾初淡黃而微青漸作牙紅

而大有稜角

葉根淨秋有采色莖淡紅枝幹順直高至丈

瓊玲瓏

白干瓣參差不齊

粉玲瓏

又名紫丁香粉紅小花○按沈譜玲瓏與萬

通透之物

卷則書卷畫卷詩卷之類管則簫管笛管

筆管之類

其取象各不同百詠之連環絡索即玲瓏

名之意

號而於命矣○又名早紫花似紫霞觴而厚大花紫黑穠艷開

俗點深之說也

皆紫之極非世

紫袍金帶

又名紫重樓紫綬金章○蓓蕾有頂開稍

亞處無瓣

黃蕊繞之其徹也黃蕊不見攢簇成球大

如雞卵開極能久

葉綠而秀闊而長薄而多尖葉根

勁直高可三四尺

○蓓蕾甚巨開早初淡

大金眼

又名樓子紅回子眼○蓓蕾甚巨開早初淡

寸以上其萼如小錢

初青後黃其中隱然有頂有開

數瓣上豎者莖葉似紫袍

金帶枝幹高大至四五尺

小金眼

又名楊梅毬金帶圍腰金紫○與大金眼同

同小異可

以互見○

猩猩紅

花似狀元紅而厚僅二寸開早色鮮紅能久

大紅袍

葉澤長而多尖莖青枝幹挺莖高可三四尺

可二寸以上殘色木紅葉青澤厚而大亞

花屬

菊

五



未團葉根清淨莖青枝

幹肥壯順直高四五尺

慶雲紅 又名錦雲紅蓓蕾淡桃紅開則紅黃竝作瑪瑙色中暈濃而外暈淡其瓣尖細而翳鬆徑

二寸有半厚稱之葉清淨厚而長稍

尖亞淡莖青枝幹順直高可四五尺

紫骨朵 又名大紅繡毬紅繡毬○蓓蕾鮮紅頂如泥

二寸瓣明潤豐滿如榴子其徹也攢簇如毬葉類

紫霞觴 綠而小葉根有穴枝幹勁挺高可四五尺

狀元紅 花重紅徑可二寸厚半之瓣闊而短厚有紋

亞淡葉根穴枝幹 如鐵高僅三四尺

紫霞觴 又名紫霞觴花似狀元紅厚而大開早初重

枝幹挺勁高可四五尺

已上六花大同而小異

鴛鴦錦 又名四面佛鸞交鳳友孔雀尾○初作蓓蕾

面重黃而背重紅開也奇怪一分為三截下黃中紅

其頂又紅四面支撐紅黃交雜如錦開徹黃面盡露

紅背盡隱厚徑二寸餘上尖高二寸如樓臺氣香葉

黑綠澤皺而瓦有稜角其尖最多亞淡葉根多穴莖

紫枝幹勁 挺高四五尺

一擊紅 花瓣上有紅點面

徑三寸瓣大而團

金鎖口 又名黃錦鱗錦鱗菊○瓣葉莖幹頗類黃鶴

翎開亦同時體厚瑩潤絕類西施○瓣背淡紅

面正黃瓣展則外暈黃而內暈紅既徹則一黃菊耳

徑可二寸有半沈注淡紅千瓣周邊黃色半開時紅

黃相雜 如錦

銀鎖口 花初黃後淡周邊白色如銀半開時黃白相

雜可愛已上四花可為四絕非其他小巧者

可比

一 舞雪 又名勝瓊花 花碩大有寶色 其瓣茸茸然如雪花 六出葉似白西施而長 大枝幹順直而

高大

一 團雪 又名白雪團 簇香毬 鬪嬋娟 花極白 晶瑩如粉 瓣如杓長而厚 疎朗香清 中萼黃開遲 最久

徑可二寸 殘也紅紫葉稀似艾白而清大 而長尖而厚闊而掌 亞最深葉至深冬五色斑然如畫枝幹勁

直高可六、七、尺

玉樓春 又名土粉西花 初桃紅後蒼白 徑可二寸有半 瓣厚而大 瑩而潤 開也疎爽 葉青而毛稀

可數其大如茄葉 亞淺枝幹勁直如木 高六七尺已上 三花俱超凡絕俗 而一舞雪之名為尤重 一團雪

瓣不能掩其等淡可惜也

紫玉蓮 又名紫荷衣 紫蠟瓣 蓓蕾青綠 花紫而紅 質如蠟 徑可二寸 瓣如勺 終始上豎 葉似朝天

紫天

狀元紫 上品也 似紫玉蓮而色深 花亦大

紫薔薇 花似紫玉蓮 色淡花略小

粉薔薇 花似紫薔薇 薇而粉也

紫絲桃 又名紫蘇桃 曉天霞 蓓蕾青綠 花茄色 中瓣上有紋 色更紫 花徑二寸 有半厚 稱之徹也 鬚鬆明潤 枝葉類紫玉蓮

錦絲桃 又名錦蘇桃 瓣背紫 而面黃 餘類紫絲桃

粉絲桃 又名粉蘇桃 花初粉白 後瑩白 開徹如毬 餘類紫絲桃

朝天紫 又名順聖淺紫順聖紫○蓓蕾青碧花初淡

而整齊徑二寸有半葉綠而稀尖亞細密如

縷葉根清淨枝幹紫細勁而直高可五六尺

紫絨毬 又名紫絨毬紫蘇桃蠻絲粉香毬○蓓蕾圓

色間雜而紫淡為多瓣細而靦四面參差茸茸如翦

徑僅寸許圓如毬葉類朝天紫小而青尖亞似少葉

根清淨枝幹細直而靦高可四五尺

白絨毬 花粉白餘類紫絨毬自紫玉蓮以下枝葉相

雞冠紅 如雞冠色

雞冠紫 又名紫鳳冠紫千瓣高大起樓二菊

皆取象於雞冠花非以雞之冠為比

檀香毬 色老黃形團瓣圓厚開徹整齊徑

幾三寸厚三之二氣香葉幹短蹙

檀香菊 又名小檀香葉幹似

御袍黃 又名瓊英黃紫梗御袍黃柘袍黃大御袍黃

早開瓣末如細毛開最久殘也紅葉綠而稀長

厚而大亞淡葉根清淨莖葉枝幹扶疎高一丈

小御袍黃 又名淡色御袍黃其花全似御袍黃瓣稍

不 細開頗遲心起突色如淡鵝黃菊瘦有心

青梗御袍黃 又名御衣黃淺色御袍黃○朵瓣葉幹

曰千瓣初開淺鵝黃

而差疎瘦久則變白

報君知 又名九日黃早黃蟹爪黃○花黃赤而有寶

瓣末稍歧有尖突起葉青而稀長而

大亞淡莖紫枝幹勁挺高可八九尺

小金蓮 又名狀元黃其花焦黃欲欲始終一色瓣疎

早氣香葉綠而大長而瓦厚而綿似金芍藥而尖

葉根清淨莖淡紅枝幹順直扶疎高可七八尺

殿秋黃 又名黃芙蓉金芙蓉送秋黃晚節黃大瓣

未葉青稀厚而瓦大如掌亞

深枝幹粗勁如樹高八九尺

小殿秋黃 秋黃而清雅過之

殿秋白 又名玉玫瑰花朵

冬菊 又名寒菊花薄而小徑僅寸半色淡紅質如蠟

葉弓而厚長而尖亞淡紫枝幹順直扶疎高五

六尺已上十種格有大小開有先後可以互見

黃羅繖 又名黃羅傘花淡黃徑可二寸體薄中有頂

瓣紋似羅下垂如傘柄長而勁葉綠而稀厚

而長亞淡枝幹細直

勁如鐵高六七尺

繖蓋黃 又名鐵幹黃花似御袍黃

紅羅繖 又名紫幢錦羅

紫羅繖 又名紫羅袍紫羅傘花似紫鶴翎小而厚

幹勁直高大花也

白繡毬 又名銀繡毬瓊繡毬玉繡毬白羅衫白木犀

有紋中有細萼開最久殘也牙紅葉稀而青

長大多尖亞淡枝幹勁直而扶疎高可一丈

黃繡毬 又名金繡毬木犀毬黃羅衫金

翦金毬 又名翦金黃金鳳毛金樓子蜜翦毬其色

熒黃瓣末細碎如翦頂突有細萼相雜茸茸

花屬 菊 九

氣香其殘也紅葉青而綠皺而稠肥而厚闊而短亞淡葉根穴甚枝幹勁挺高可五六尺  
 蜜繡毬又名姐已金翅毬金鳳團蜜西牡丹○花蜜也紅而麗葉青而稠徑二寸有半氣香瓣舒開遲其殘葉根穴甚枝幹偃蹇高可四五尺  
 木紅毬又名紅羅衫紅繡毬○花初開殷紅稍開即莖葉枝幹頗類御袍黃高可五六尺  
 錦繡毬又名錦羅衫紅黃○蓓蕾如栗其花抱蒂其似紫繡毬稀而大  
 紫繡毬又名紫羅衫其花粉紫得養則如紫牡丹之結而不舒葉類錦繡  
 毬綠而混厚而皺

水晶毬其花瑩白而嫩初開微青徑二寸許其瓣細引青而滑肥而厚大而長亞淺根有穴莖青枝幹勁挺高可七八尺  
 晚黃毬開極大  
 十采毬花黃千瓣  
 粉繡毬淡紅千瓣  
 大金毬金黃千瓣  
 小金毬又名毬子菊毬子黃金纓菊金彈子○淡黃紅繡毬楊梅毬檀香毬荷花毬并紫  
 絨白絨毬之類止記其二十有二云

銀紐絲又名白萬卷萬卷書銀絞絲撚銀條銀撚線  
 鶯毛菊○其花初微黃後瑩白如雪徑可三

寸體薄，開早氣香味甘，萼黃，開徹瓣，紐則萼亦不見，瓣如紙，撚殘也。淡紅葉青，而稠弓，而滑亞，淺枝幹勁，直扶，疎高，可六、七尺。

**金紐絲** 又名黃萬卷，出谷箋，金撚線，金絞絲。○其花瑩黃，其開遲，高可一丈，瘦則薄，而小肥則與銀紐絲同辦。

**紅萬卷** 又名紅萬卷，書紅紐絲。○淡紅千瓣，如萬卷書。

**紫萬卷** 名見野唱。

**粉萬卷** 又名萬卷書，粉紅千瓣。○五菊初開時，如紙卷，故得萬卷書之名。開徹則瓣卷，而紐故得紐絲之名。金銀二紐絲，有瀟灑出塵之態，而白者為尤勝，不可以東塗西抹者比也。

**玉芙蓉** 又名餘醪菊，銀芙蓉。其花初開微黃，後純白，徑二寸半，香甚，開早，瓣厚而瑩，疎而爽，開最

久其殘也。粉紅其葉，靛色微似銀，芍藥瓣而尖，葉根多，元莖亦靛色，枝幹偃蹇，高僅三四尺。

**繡芙蓉** 又名赤心黃老金黃。○花初開赤紅，既開中暈赤，而外暈黃，其瓣面黃而背紅，徑二寸半，厚半之，開早，稜層整齊，葉青澤而脆，亞淡葉根冗甚，枝幹偃蹇，而粗大，高可四五尺。

**紫芙蓉** 又名勝芙蓉，芙蓉菊。○粉紅千瓣，開極大，其葉尖而小，三花美惡不倫，皆芙蓉之類。

**佛座蓮** 紫千瓣，瓣頗大，且開殿，眾菊。

**水菘蓮** 又名菘菘紅荷花，毬粉牡丹，紫粉蓮，紫粉樓。○其花粉紫，初開似紫牡丹，其後漸淡如水，菘花，色徑二寸，形團瓣，疎開，早葉綠稀，而可數闊大，而厚，瓣而蹙似芙蓉，枝幹勁直，高可一丈。

**玉寶相** 白多瓣，初開微紅，花徑三尺許，上可坐人，其辦如大杓，容二三升，按佛座蓮，或以紫牡丹

**寶相** 或以為粉雀舌，皆非。

紫牡丹 又名紫西施山桃紅檀心紫○花初開紅黃

開遲氣香葉綠而澤長厚而尖其亞

淡葉根有穴枝幹肥壯高僅三四尺

黃牡丹 花鵝黃其

紅牡丹 開早初殷紅後

白牡丹 純其花

玉牡丹 又名青心玉牡丹蓮花菊○其花千瓣潔白

青而稀長而厚狹而尖亞淡葉根

有穴莖淡紅枝幹勁挺高二三尺

錦牡丹 花之紅黃赤黃者多以錦名花之豐碩而姓

而標格相似多以錦牡丹名○前五牡丹花雖大小不同

黃白二種其花格似白西施而枝幹如金銀芍藥云

出爐金 又名錦芙蓉金紅千

出爐銀 又名銀紅西施粉芙蓉○花寶色瓣厚大初

形團葉青而黃有紋蠟色皺而瓦長厚

而尖葉根充莖青枝幹屈曲高三四尺

白西施 又名白粉西白二色○花初微紅其中暈紅

參差開早葉青而稠狹而尖亞淡

葉根多穴枝幹偃蹇高僅三四尺

粉西施 又名紅西施紅粉西○花豐碩似白西施初

紐首慘而紅如孫頭然柄弱不任葉青而厚長

而瓦狹而尖亞淡葉根多穴枝幹亦類白西施

二色西施 又名紅二色黃二色二色白平分秋色○

皆與白西施同初開時數朵淡紅數朵淡黃迥然不

類半開時五彩寶色炫爛奪目開徹則皆淡桃紅色

廣雅釋名 卷四十一

樓子粉西施 又名晚香紅秋牡丹紅粉樓車輪紅○  
圓而厚比次整齊中紅深突起上作重臺花易淡葉  
稠青而毛狹而尖亞深葉根穴甚枝幹亦與白西施  
同壯大則過之

鶴頂紅 又名不老紅花似晚香紅薄而小外暈粉紅  
中暈大紅開徹粉紅瓣下瓣大紅瓣上攢如

枝幹不甚高大  
白鶴頂 似鶴頂紅而色較白

黃鶴頂 又名錦羅袍蓓蕾朱紅如泥金瓣面紅背黃  
開也外暈黃而中暈紅突起作頂體薄微也

沈香色葉青弓而稀大而長多尖如刺枝幹紫黑勁  
直如鐵高可七八尺已上九種皆名花而葉幹弗稱

惟黃鶴頂枝葉森秀高聳可嘉也以繡芙蓉為出爐  
金以樓子粉西施為鶴頂紅以粉團為白鶴頂以剪

金毬為黃鶴頂者俱非也  
黃西施 嫩黃多瓣  
錦西施 紅黃多瓣形態似黃西施  
蜜西施 蜜色千瓣  
醉西施 淡紅千英垂  
瑪瑙西施 紅黃多瓣已上五西施皆多瓣  
瑪瑙盤 淡紫赤心千瓣花極豐大  
二色瑪瑙 又名瑪瑙菊金紅淡黃二色千瓣  
八寶瑪瑙 又名八寶菊千瓣粉紅花具紅黃眾色

無物類纂 卷四十一 花屬 菊 十三



唐詩類集卷四十一

粉八寶 粉紅千瓣半開時五色舉備上四花

粉褒如 花粉紅而小徑二寸有半瓣尖短厚而無紋

枝幹偃蹇或遂以粉西施當之非也

紫褒如 似粉褒如而色紫

錦褒如 金黃千瓣似粉褒如韻態尤勝

白褒如 又名銀褒如多瓣小花此花四色惟錦者為最紫者次之粉者又次之白其尤勝者

大楊妃 又名楊妃菊瓊環菊○粉紅

賽楊妃 粉紅千瓣花略小

醉楊妃 又名醉瓊環其色淡桃紅久而不變其花疎爽而潤澤小徑二寸以上厚半之其瓣尖而

硬下覆如臍花繁而柄弱其莢乃垂其葉青厚短大而稠其尖多亞淺葉根穴

賽西施 又名倚闌嬌淡紫小

垂絲菊 蕊淡黃莖極柔細

垂絲粉紅 千瓣細如茸攢聚相次花下亦無托瓣

其朵俱垂已上六種俱單薄小花而色態嬌艷垂絲粉紅與醉西施醉楊妃各不相涉或曰三名即一物也非也

縷金妝 又名金線菊淡紅

蘸金白 又名蘸金香白千瓣

灑金紅 又名灑金香金錢豹其莖青枝幹偃蹇高可五六尺

花屬菊 十四

燕脂菊  
老四册

二色楊妃 又名二梅金菊對芙蓉○花多瓣淺紅淡黃二色雙出如金銀花徑僅二寸其萼黃其瓣如兔耳其葉綠而不澤厚而尖皺而瓦按壞如西施楊妃太真等名似不當以名菊但相傳已久若盡易之則人不知其為何物矣姑仍其舊

海棠菊 又名錦菊海棠春海棠嬌海棠紅小桃紅鐵短多紋而尖愈開奇有寶色中暈赤外暈黃邊暈純白或數色錯出變態不窮其葉綠而澤厚而小亞淡枝幹如鐵勁直而扶疎高可四五尺

碧桃菊 又名白碧桃其花純白葉與紫芍藥相似  
勝緋桃 又名紅碧桃格局似碧桃色似秋  
劈破玉 又名金刀劈破玉小白花每瓣有黃紋如線界之為二

赤金盤 又名脂暈黃琥珀盃○其花初開紅黃而赤而瓦其瓣如杓而尖葉稀綠而澤其末團其枝幹紫高可一丈

翦霞綃 二寸許許瓣疎而大其邊如繡  
碧江霞 紫花青蒂蒂角突出花外小花  
月下白 又名玉兔華花青白色如月下觀之徑僅二寸其形團其瓣細而厚其葉青似水晶毬長如狹其背弓其亞淺

海雲紅 又名海東紅相袍紅將袍紅楊州紅舊朝服二寸半其瓣初尖而後歧其萼黃其徹也鬚鬆其葉長而大青而多尖其亞淡枝幹壯大高四五尺

燕脂菊 燕脂色尤重

燕物類纂 卷四十七 花屬 菊 十五

唐物類聚卷之四十一

太真紅 嬌紅

二色蓮 又名賽紅荷西番蓮蠟瓣紅大紅蓮紅轉金

二寸許厚半之瓣如勺而毛其末微皺上簇如蓮萼

黃而大萼中或突起數瓣葉綠長大而多尖亞淡葉

根有穴莖幹勁挺高可四五尺右五菊俱常品

金孔雀 又名金襴菊萼甚巨初開金黃既開亦黃

開隨悴葉青而濁長大而皺其氣不嘉瓣尖而下垂隨

根尤甚枝幹偃蹇而粗大高可一丈

錦雀舌 又名金雀舌重黃

僧衣褐 又名緇衣菊老僧偏衫

波斯菊 花頭極大一枝只一葩喜倒垂下如髮之鬢

形異

鶯羽黃 又名鶯乳黃其嫩

鶯兒黃 又名鶯毛黃開以九月末

兔色黃 萼葉細如毛生花萼上

刺蝟菊 又名栗葉菊花如兔毛其朵團其瓣如蝟之

鴛鴦菊 又名合歡金有千朵

雙飛鶯 又名紫雙飛淡紫千瓣每花

合蟬菊 九月末開粉紅筒瓣花形細者與蕊雜比方

之妙凡三四花

無物類聚卷之四十一 花屬 菊 十六

唐李肇... 雜錄

粉蝴蝶 又名玉蝴蝶 蝶小 蝶白 蝶

十樣錦 一本開花形模各異或六瓣或單瓣或大或

紫花頭大 樣亦有微 紫花頭大

錦麒麟 又名回菊 其花極能霜露徑可二寸 萼黃

六尺已上十種皆下品小菊而錦麒麟為尤劣

紅翦絨 花初殷紅後木紅徑寸半其形薄而瓦其瓣

扶疎高可三四尺 紅葉根清淨枝幹

黃翦絨 似紅翦絨 而色金黃 似紅翦絨毛翦鸞翎

白翦絨 又名翦鸞毛翦鸞翎 而雪白

紫翦絨 似紅翦絨而大四翦絨 俱小巧紫者其名獨振

錦心繡口 又名孩兒菊 萬管紅 金絲殼 獅頭紅 楊妃

大辨一二層淡桃紅中筒瓣突起初青而後黃筒之

中嬌紅而外粉筒之口金黃爛熳如錦香清開與報

君知同葉綠而澤團而弓稀而可數其 缺刻如捷業枝幹紅紫細勁高四五尺

桃花菊 瓣色葉幹俱類錦心繡口其花大如小錢外

謂桃花菊與孩兒菊同 種又曰種花者翦指為之

土珠紅 色如土 珠之紅 大金丹 又名黃萬卷金盤橙其色金黃徑二寸半厚

大而瓦其末團其外夾瓣其中筒瓣開遲葉青而稠 冗枝幹偃蹇而粗大高五六尺

無物類纂

卷四十七

花屬 菊

十七

唐小菊

小金鈴 又名金萬鈴金鈴菊饅頭菊○花似大金鈴而小外單瓣中筒瓣葉似甘菊而厚大開以

十月

滿天星 又名蜂鈴菊春苗掇去其顛歧而又掇

金盞銀臺 又名銀臺萬鈴菊銀萬管退朱白○花外單瓣或夾瓣薄而尖白而瑩中筒瓣初鵝

黃後牙色徑可二寸其殘也淡紅葉青而狹長

而多尖亞淡葉根冗甚枝幹細偃蹇高五六尺

小銀臺 又名龍腦菊腦子菊瑤井闌○花類金盞銀臺外瓣圓厚色正白中筒瓣色黃開甚早葉厚而淡綠

高大花也

藍菊 花單薄而小其萼黃已上九種皆小花而紅者為上白者次之黃者又次之土殊者極下藍菊色異不在花之大小

金荔枝 又名荔枝黃其花金黃徑二寸以上厚半之瓣短而尖開遲葉青而稠大而尖其亞淺高

可三四月

銀荔枝 又名白荔枝大槩似金荔枝

荔枝紅 又名紅荔枝紅葉干瓣

錦荔枝 多金紅

紫荔枝 又名荔枝菊劉譜止曰荔枝又名荔枝俱小花俗態

紅粉團 又名粉團花粉紅徑僅二寸厚半之中暈紅瓣短而多紋枝葉似金荔枝而青

白粉團 又名玉粉團干瓣白花似粉團

黃粉團 黃花干瓣中心微赤

花屬 菊 十八

燕 雀 燕 雀 燕 雀

紫粉團 黃花千瓣

紅傅粉 粉紅千瓣已上

鄧州白 又名靈根菊九月末開單瓣

白菊 又名金杯玉盤金井玉闌干玉盤菊有心對無

闊相次圓密

鄧州黃 單瓣雙紋淡於鵝黃淺於鬱金

賓州紅 又名岳州紅日輪紅○花重紅花福薄

福州紅 紫多瓣右五菊俱多瓣下品也按壯丹有青

謂以州者

瑞香紫 又名錦瑞香花淡紫如瑞香色徑僅寸許其瓣疎尖而豎枝葉類金荔枝

八僊菊 花初青白色後粉色一

佛見笑 粉紅

都勝 又名勝金黃大金黃江西黃添色喜容○蓓蕾

暈漸 小突起如傘頂葉綠皺而尖其亞淡瘦則如指

肥則如掌莖紫而細勁直如鐵瘦炗肥則高可至六

七尺葉常不壞小 花中之極美者也

笑靨菊 又名御愛喜容喜容千葉疊金黃明州黃小

皆有三兩闊內外鱗次亦有環異之形葉 比諸菊最小而青每葉不過如指大一

金絲菊 紫花黃心以蕊得名

花屬菊 十九

唐物類集卷之四十一

大金錢 又名金錢菊 花千瓣 淡黃 徑僅寸許 其葉似粉團而狹 其枝幹徑直而細 高可一丈

小金錢 又名千葉小金錢 似明州黃 花辦中外疊疊 齊整 心甚大

九煉金 又名滲金 黃銷金 菊 花似棣棠 菊而稍大 辦似荔枝 枝菊而稍禿 開於九日前 外暈金黃

中暈焦黃 葉綠狹而尖 其亞淡葉根 多冗莖 紫而細勁 直如鐵 高可一丈

火煉金 花徑僅寸許 外尖 辦猩紅 其中萼金黃 朵垂 枝幹勁直 其紅不變 葉綠而澤 稀而瓦長 厚而尖 亞淡 高四五尺

大真黃 鮮明 此花小甚 花如小金錢 加

棣棠黃 又名棣棠 菊 枝棠 棠棣 菊 花赤黃 而 艷大 小全似千瓣 棣棠 花開 早葉亦相似

麝香黃 又名麝香 菊 花心豐腴 菊短 密辦 承之 格極高 勝有白者

白麝香 似麝香 黃花 差小而豐腴

黃木香 又名木香 菊 淡黃 小千瓣 畫僅如錢

白木香 又名木香 菊 玉錢 菊 白千瓣 小花 畫如錢

薔薇菊 又名黃薔薇 淡黃 雙紋 單瓣 有黃細蕊 出小鈴 萼中枝幹 差細 葉有支股 而圓

銀杏菊 淡白 時有微紅 花辦 尖綠 葉全似銀杏 葉

錦丁香 花略似紅 翦絨 大寸許 辦疎 初開黃 而紅 後紅 而黃色 甚衰 葉綠 厚而短 尖而長

翦丁香 初開時 辦如丁香 已上 二十種 俱小花 而火 煉金之色 極艷 都勝 次之 其錦心 繡口 之亞

梅花菊 又名茉莉 菊 試梅 菊 銀丁香 試梅 妝壽 陽妝 銀梅 每花不過數瓣 辦大如指 頂每瓣卷

花屬 菊 二十

植物類集

皺密蹙下截淡黃上截瑩白重臺彷彿水仙花下垂  
成穗如梅花清逸開早香甚葉綠大而皺尖而長其  
亞淡葉根多冗其枝幹柔細而扶  
疎高可一丈范以為茉莉菊甚謬

茉莉菊 似梅花

紅茉莉 似梅花

紫茉莉 似梅花 格瀟灑氣味芬馥不可以常品目之

黃佛頂 瓣中心細佛頂突起似佛頂四邊單瓣

小黃佛頂 又名小佛頭金整菊秋金鈴善財菊單  
白佛頂 又名瓊盆菊佛頂佛頭銀盆菊白餅

小白佛頂 又名小佛頂中心細佛頂突起如黃佛頂

樓子佛頂 花鵝黃其瓣大約四層下一層瓣單而大

黃萼細鈴萼然突起作頂徑僅如錢經霜即白其  
葉微似錦繡毬青而皺長厚而尖其亞淺葉根有冗  
枝幹勁直高四五尺右五佛頂皆賤品凡花之外有  
大瓣而中有細萼茸然突起作頂似鈴非鈴似管  
非管者不問干瓣多瓣單瓣皆從佛頂

之稱惟鈴管分明者則不可得而混也

孩兒菊 又名澤蘭紫菊○花淡粉紅色筒瓣茸茸四  
莖紫高數尺

五月翠菊 又名夏萬鈴秋萬鈴夏月佛頂菊佛螺○

翠而紫中鈴萼而黃徑寸半開於四五月每雨後及  
晡時光麗如翠羽然開最能久葉青而澤似馬蘭香

甚亞淡莖毛而紅其枝幹  
肥勁高二三尺八月種子

宜小兒佩之

花屬 菊

植物類集 卷四十七 花屬 菊 卅一



馬... 卷四十七

五月白菊 外大瓣白而微紅內鈴萼亦黃色徑二寸以上高三四尺

六月菊 又名旋覆花金滴漏花○金黃千瓣花小如錢莖青而香其葉青而長尖而無亞高僅二三尺

七月菊 又名鐵錢花其外夾瓣其中不瓣突起如紫月翠菊六七月而花一

株不過數朵高一二尺

黃五九菊 又名鐵錢花其花鵝黃色外尖瓣一層中稠長而多尖其亞深葉根

有穴枝幹細高僅二三尺

白五九菊 又名五月菊五月白玉鈴菊萬鈴菊銀鈴菊淡黃徑僅如錢夏秋二度開葉青

長大而尖亞深葉根有穴高二三尺

纏枝菊 又名艾葉菊千年艾千穗白千歲白○白花單瓣鈴萼微黃其大如錢葉青白似艾每株作花數千朵開早枝幹細弱而延蔓高一丈花薄開過轉紅以上八種俱小花惟五九二菊能久可尚也花經

無物類纂 卷四十七 花屬 菊 卅二

庶物類纂  
卷之四十八

庶物類纂花屬卷之四十八目次

菊

庶物類纂  
卷之四十八

花屬目次

庶物類纂  
卷四十一

菊

鞠治牆

爾雅○  
鞠音菊

今之秋華菊

晉郭璞  
爾雅註

鞠一名治牆郭云今之秋華菊案月令季秋云菊有

黃花本艸云菊華一名節華陶註云菊有兩種一種

莖紫氣香而味甘葉可作羹而食者為真一種莖青

而作蒿艾氣味苦不堪食者名苦蕒非真也

宋邢昺  
爾雅疏

鞠治牆音菊今黃菊也

宋鄭夾漈  
爾雅註

菊花生雍州川澤及田野今處處有之以南陽菊潭

者為佳。初春布地生細苗，夏茂，秋花，冬實。然菊之種類頗多，有紫莖而氣香，葉厚至柔嫩可食者，其花微小味甚甘，此為真。有青莖而大葉細作蒿艾氣味苦者，花亦大名苦蕒，非真也。南陽菊亦有兩種，白菊葉大似艾葉，莖青根細，花白蕊黃，其黃菊葉似蒿蒿花蕊都黃然。今服餌家多用白者。南京又有一種開小花，花瓣下如小珠子，謂之珠子菊，云入藥亦佳。正月採根，三月採葉，五月採莖，九月採花，十一月採實，皆陰乾用。唐天寶單方圖載白菊云：味辛平無毒，元生。

南陽山谷及田野中，潁川人呼為回峰菊。汝南名茶苦蒿，上黨及建安郡順政郡並名羊歡州。河內名地

薇蒿，諸郡皆有。

本艸圖經

菊之品凡百種，宿根自生，莖葉花色品不同。宋人劉蒙泉范至能史正志皆有菊譜，亦不能盡收也。其莖有株蔓紫赤青綠之殊，其葉有大小厚薄尖禿之異，其花有千葉單葉有心無心，有子無子，黃白紅紫間色淺深大小之別，其味有甘苦辛之辨。又有夏菊秋菊冬菊之分，大抵惟以單葉味甘者入藥。菊譜所

本草綱目卷之四十一

載甘菊鄧州黃鄧州白者是矣甘菊始生于山野今則人皆栽植之其花細碎品不甚高蕊如蜂巢中有細子亦可捺種嫩葉及花皆可燻食白菊花稍大味不甚甘亦秋月采之菊之無子者謂之牡菊燒灰撒地中能死鼃龜說出周禮明李東璧本州綱目本經言菊花味甘諸家以甘者為菊苦者為苦蕒惟取甘者入藥謹按張華博物志言菊有兩種苗花如一惟味小異苦者不中食范至能譜序言惟甘菊一種可食仍入藥餌其餘黃白二花

皆味苦雖不可餌皆可入藥其治頭風則白者尤良據此二說則是菊類自有甘苦二種食品須用甘菊入藥則諸菊皆可但不得用野菊名苦蕒者爾故景煥牧豎閑談云真菊延齡野菊池人正如黃精益壽鉤吻殺人之意同上弘景曰菊有兩種一種莖紫氣香而味甘葉可作羹食者為真菊一種青莖而大作蒿艾氣味苦不堪食者名苦蕒苦蕒莖青肥大氣似蒿艾味苦辛慘烈蕒者蓮心也以味相似得名非真菊也葉正相似惟以甘苦別之宗奭曰菊花多種惟單

本草綱目卷之四十一 花屬 菊 三

葉花小而黃綠葉色淡小而薄九月應候而開者是也鄧州白菊單葉者亦入藥餘皆醫經不用瑞曰花大而香者為甘菊花小而黃者為黃菊花小而氣惡者為野菊丹溪曰須是味甘莖紫者若山野間味苦莖青者勿用大傷胃氣謹戒之愚按時珍所取入藥者亦云單葉味甘者又云此種始生於山野今則入皆栽植之其花細碎蕊如蜂窩中有細子據其所說似有的據不知野菊條下仍有花小蕊多狀如蜂窩者是又何說也自為矛盾徒亂人意朱丹溪一代名

醫其取舍不違先哲所說愚意但取應候而開者禮月令季秋之月鞠有黃華是也以味甘為主更分別莖之紫青氣之芬香與作蒿艾氣者乃為得之清劉若金

本艸述

菊近有一種從番舶來六月開花但有正黃而無間色豈特黃州脫瓣為異哉清張璠本艸逢原

陸氏埤雅云菊本鞠鞠窮也月令九月菊有黃華華事至此而窮盡故謂之菊蘇氏曰生南陽山谷及田野間宿根再發初春發苗清明前三日分種喜向陽

葉莖花根種種不同，即菊譜所載凡百餘種，亦不能盡收也。其莖有株蔓紫赤青綠之殊，葉有大小厚薄尖圓之流，花有大朵小朵，千瓣單瓣，有心無心之異，色有黃白紅紫正間淺淺之別，味有甘苦辛酸蒿腥之辨。又有夏秋冬菊三時之分，取用其色不拘黃白，惟以單瓣味甘者入藥。即菊譜所載鄧州黃鄧州白者是矣。始生山野，今則人家栽植之。其花細小單瓣，品不甚高，蕊如蜂巢。又一種開小花，瓣下如小珠子，入藥亦佳。正月采根，三月采葉，五月采莖，九月采花。

修治惟陰乾用。○菊類繁多，惟紫莖氣香葉厚至柔嫩時可食，花微大味甚甘者為真，隨可入藥。一種莖青肥大葉似蒿艾，花小味極苦澀，名為苦蕒，服泄人元氣，與甘菊花大不同也。明倪朱謨本艸彙言

九月九日佩茱萸，食蓬餌，飲菊花酒，令人長壽。菊花舒時，并採萼葉雜黍米釀之。至來年九月九日始熟，就飲焉。故謂之菊花酒。晉葛洪西京雜記  
南陽有菊水，其源秀悉，芳菊水極甘馨。又中有三十家不復穿井，即飲此水，上壽百二十，中壽百餘。

庶物類集 卷四十一

七十猶以為天漢司空王暢太傅袁隗為南陽令縣  
月送三十餘石飲食滌浴悉用之太尉胡廣久患風  
羸恒汲飲此水後疾遂瘳此菊短葩大食之甘美異  
於餘菊廣又收其實種之京師遂處處傳植之  
晉盛弘之

荊州記

抱朴子又曰日精粟生周盈皆一菊也而根莖花實  
異名或無効者以由不得真菊菊花與苦蕒相似直  
以甘苦別之耳菊甘而蕒苦今所在真菊但為少耳  
太平御覽

博物志曰菊有二種苗花如一唯味小異苦者不宜  
服  
上

本艸所載菊花者世所謂甘菊俗又謂之家菊其苗  
澤美味甘香可食今市人所賣菊苗其味苦烈迺是  
野菊其實蒿艾之類強名為菊爾家菊性涼野菊性  
熱食者宜辨之余近來求得家菊植於西齋之前遂  
作詩云明年食菊知誰在自向欄邊種數叢余有思  
去之心久矣不覺發於斯  
宋歐陽文忠公集

庶物類集 卷四十一 花屬 菊 六



菊有黃花尤不失毫釐近時都下菊品至多皆智者以他州接成不復與時節相應始八月盡十月菊不絕於市亦可怪也菊說○蘇東坡文集菊黃中之色香味和正花葉根實皆長生藥也北方隨秋之早晚大略至菊有黃花乃開獨嶺南不然至冬乃盛發嶺南地暖百卉造作無時而菊獨後開考其理菊性介烈不與百卉並盛衰須霜降乃發而嶺南常以冬至微霜故也其天姿高潔如此宜其通仙靈也吾在海南藝菊九畹以十一月望與客汎菊作

重九書此爲記

○記海南菊  
○同上

元祐六年九月與朱遜之會議于穎或言洛人善接花歲出新枝而菊品尤多遜之曰菊當以黃爲正餘可鄙也昔叔向聞駸蔑一言知其爲人予於遜之亦贈朱遜之并引○云宋蘇東坡詩集

謹按左傳昭公二十八年魏子曰昔叔向適鄭駸蔑惡欲觀叔向從使之收器者而往立於堂下一言而善叔向將飲酒聞之曰必駸明也下執其手以上曰昔賈大夫惡娶妻而美三年不言不笑御

以如臯射雉獲之其妻始笑而言賈大夫曰才之不可以已我不能射女遂不言不笑夫今子少不颺子若無言吾幾失子矣言之不可以已也如是遂如故知

士有不遇則託文見志往往反物理以爲言以見造化之不可測也屈原離騷曰朝飲木蘭之墜露兮夕餐秋菊之落英原蓋借此以自諭謂木蘭仰上而生本無墜露而有墜露秋菊就枝而殞本無落英而有落英物理之變則然吾惟悴放浪於楚澤之間固其

空也異時賈誼過湘作賦弔原有鏐鉞爲鈍之語張平子思玄賦有珍蕭艾於重筍兮謂蕙芷之不香此意正與二公同皆所以自傷也古人託物之意大率如此本朝王荊公用殘菊飄零事蓋祖此意歐公以詩譏之荊公聞之以爲歐九不學之過後人遂謂歐公之誤而不知歐公意蓋有在歐公學博一世楚辭之事顯然耳目之所接者豈不知之其所以爲是言者蓋深譏荊公用落英事耳以謂荊公得時行道自三代以下未見其比落英反理之諭似不應用故曰

唐詩集卷之八

秋英不比春花落為報詩人子細看蓋欲荆公自觀  
物理而反之於正耳 宋王世懋野客叢書

謹按昔人謂離騷半部竝是英雄欺人語蓋飲木  
蘭之墜露餐秋菊之落英製菱荷以為衣集芙蓉  
以為裳皆是騷人風致之辭耳歐公偶泥謂秋英  
不比春花落故荆公以為不學之過也王勉夫說  
誤矣

酒成碧後方堪飲花到白來元自香此趙文德麟賦  
玉簪花詩也歷數花品白而香者十花八九也香至

於菊則花白者輒無香花之黃八九無香至於菊則  
黃者乃始有香是亦所稟之異未易以理推者也 宋何

蓬春渚紀聞

今人以椰子漿為椰子酒而不知椰子花可以釀酒  
唐殷堯封寄嶺南張明府詩云椰花好為酒誰伴醉  
如泥九日菊酒以淵明採菊白衣送酒得名而不知  
西京雜記所載菊花酒法以菊花舒時併採莖葉雜  
秠米釀之至來年九月九日始熟此皆目前之事而  
未有言者何也 宋周公謹齊東野話

無勿類纂 卷四十八 花屬 菊 九

種花種菊春花已半開者用刀翦下即種之蘿蔔上  
卻以花盆用土種之時時澆溉異時花過則根已生  
矣既不傷生意又可得種亦奇法沈州庭云梅雨中旋摘  
菊叢嫩枝插地下作一處以蘆席作一棚高尺四五  
覆之遇雨則除去以受露無不活者且叢矮作花可  
觀上盆尤佳宋周公謹癸辛雜識續集  
朱斗山云凡菊之佳品候其枯斫取帶花枝置籬下  
至明年收燈後以肥膏地至二月即以枯花撒之蓋  
花中自有細子俟其茁至社日乃下一分種宋周公謹癸辛

雜識  
別集

菊季秋寒露後五日始有華華得土之正色離騷夕  
餐秋菊之落英觀崔寔費長房九日採菊語則菊菊  
延齡自古已然宋謝翱楚辭芳艸譜  
蜀人多種菊以苗可以菜花可以藥園圃悉能植之  
闌闌中賣為不可郊野之人多採野菊供藥肆頗有  
大誤真菊延齡野菊瀉人如張華言黃精益壽鈎吻  
殺人如此類也牧豎野談○宋新安張果醫說  
山齋之用秋采甘菊花貯以紅碁布囊作枕用能清

頭目去邪穢采蒲花如柳絮者熟鞭貯以方青囊作  
坐褥或臥褥春則暴收甚溫煥木棉不及也元袁狷  
澄懷錄  
菊至江陰上海吾州而變態極矣有長丈許者有大  
如盃者有作異色二色者而皆名粗種其最貴乃各  
色翦絨各色撞各色西施各色狼牙乃謂之細種種  
之最難須得地得人燥溼以時蟲蠹日去花須少而  
大葉須密而鮮不爾便非上乘元馭閣老尤愛種菊  
京師有一種大紅曰麻葉紅曰相袍紅元馭為翰林  
時特命囊之馬首歸今吾地尚有此種然開不能大

佳想亦地氣使然菊中有黃白報君知最先開甘菊  
可作湯寒菊可入皆賤種也而皆不可廢又有一  
種五九月開亦異種也明王敬美  
學圃雜疏

菊於經不經見獨離騷有餐秋菊之落英然不落而  
謂之落也不賞翫而徒以供餐也則尚未為菊之知  
己也即芍藥古人亦以調食使今人為之亦大殺風  
景矣明謝肇淛  
五雜俎

本艸綱目謂菊春生夏茂秋華冬實然菊何嘗有實  
此與離騷落英同誤矣牡丹與桂間有實者牡丹實

可種而桂不可種也。竹有花者而未見其實。然竹花  
踰年即死。謂之竹米。此乃竹之瘦非花也。楊用修謂  
餘干有竹實大如雞子。此者語多杜撰。吾未敢信。上同  
古人重口實。故梅被橫差。調羹芍藥。杏桂屈作醬酪。  
自唐而後稍稍為花神吐氣矣。然徒賞其華而不知  
究其用。古人所以忘秋實之歎也。傳記所載。盧懷慎  
作竹粉湯。蘭先生作蘭香粥。劉禹錫作菊苗羹。今人  
有以玫瑰茶。薇牡丹諸花片。蜜漬而啖之者。芙蓉可  
作粥。亦可作湯。閩建陽人多取蘭花。以少鹽水漬。三

四宿取出。洗之以點茶。絕不俗。又菊蕊將綻時。以蠟  
塗其口。俟過時。摘以入湯。則蠟化而花茁。馨香酷烈。  
尤奇品也。但蘭根食之能殺人。不可不慎。上同  
司馬溫公有晚食菊羹詩。采擷授廚人。烹滌調甘酸。  
毋令薑桂多失彼。真味完。古今餐菊者多生咀之。或  
以點茶耳。未聞有為羹者。亦不知公所羹者。花耶葉  
耶。今人有采菊葉煎麪餅食之者。其味香尤勝枸杞  
餅也。上同

月令曰。菊有黃華。黃者天地之正色也。凡香皆不以

色名而獨菊以黃花名亦以其當搖落之候而獨得造化之正也然世人好奇每以緋者墨者白者紫者爲貴至於黃則尋常視之矣菊種類最多其知名者不下三十餘種其栽培之方亦甚費力余在復州見好事家菊花有長八尺者花巨如盃後爲吳興司理偶得佳種自課植之艾其繁枝去其秀蕊只留三四頭洎秋亦高七尺許大亦如之過此不能常在宅中卽有其種不復長矣庚戌秋在京師始習見以爲常益貴戚之家善於培植故也

同上

人生看花情景和暢窮極耳目百年之中能有幾時余憶司理東郡時在曹南一諸生家觀牡丹園可五十餘畝花遍其中亭榭之外幾無尺寸隙地一望雲錦五色奪目主人雅歌投壺任客所適不復以賓主俗禮相恩夜復皓月照耀如同白晝懽呼謔浪達旦始歸衣上餘香經數日猶不散也又十餘年在長安一勳戚家看菊高堂五楹主客几筵之外盆盎密砌間色成列凡數百本未皆齊正如一無復高下參差左右顧盼若一幅霞箋然既而移觴中堂以及曲房

唐詩集卷四十一

夾室迴廊耳舍無不若是者。變童歌舞委蛇其中。兼以名畫古器琴瑟圖書縱橫錯陳。不行觴政。不談俗事。雖在畫欄朱拱之內。蕭然有東籬南山之致。蓋生平看花極樂境界。不過此二度耳。居諸如流。每一念之。恍如夢寐中也。同上

得勝花者。未必有勝地。得勝地者。未必有勝時。得勝時者。未必有勝情。得勝情者。未必有勝友。雕欄畫棟。委巷村廛。非地也。凄風苦雨。炎晝晦夜。非時也。宦情生計。愁懷病體。非情也。高官富室。村妓俗人。非友也。

具花情。然後擇花友。偕花友。然後謀花地。定花地。然後候花時。庶幾歲一遇之矣。然而不可必得也。淳熙如臯志。所謂李嵩者。自八十看花。至一百九歲而終。無一歲不預焉。可謂厚幸矣。而吾猶竊有恨也。彼蹉跎於壯年。而徒闌闌於末景也。同上

菊花按爾雅名。治牆。凡數種。瞿麥為大菊。馬蘭為紫菊。烏喙苗為鴛鴦菊。旋覆花為菊。又有所謂筋菊。有所謂白菊。有所謂黃菊。或名日精。或名周盈。或名傳延年。又有紫莖氣香。而其味美者。又有青莖而大。

無物類集卷四十一

花屬 菊

十四



氣味苦不堪食者自昔品名為最多前賢譜之者或

謂有二十七種或謂十五種劉蒙菊譜敘花數

或謂有三十六種范譜敘東陽大家菊圖多

得三十一且猶以為未備也淳熙丙午范村所植正

有淡黃者有深黃者有鶯黃者有鬱金黃者有正黃

色且不止此或純白或外白內黃或黃心白葉或淡

紅或淺紅或淺紫猶未也白單葉白多葉白五出白

雙紋或不過六七葉或葉捲為筒或葉細如葦有鈴

葉者有鐸葉者抑未也或以月開夏萬鈴開以五

月紫細鈴

或以六月開夏金鈴淡黃干波斯菊一枝只一葩

倒垂如髮之鬢順聖淺紫一花不過六七葉每葉盤

疊三四葉此花最大明慎懋官華夷花木考

接菊法黃白二菊各去半幹而合之其開花黃白相

半以蓮酌投醃甕中經年移種則發碧花芙蓉元一

夕以醃水調紙蘸花蕊上用紙裹之來日開花亦成

碧色愚行役蜀中遇雨宿于民家見庭中有菊一

本時秋氣方淡花開紅紫黃白色色可愛問之何能

爾也主人曰春初取老艾極大者一株翦其枝葉用

庶物類集

故土培其本根然後取各色菊一小枝接之各用本  
菊根下土和泥封故束縛之俟其枝葉暢茂則去其  
泥土秋澆花開各依本色同上

菊花有百奇種遲速不同開四五月澆以糞水六七  
月澆以浴湯及蕊當去其 之多者則花妍而大

獨黃白夏香 夏旦菊 圓同春

吾鄉范文穆公至能作菊譜言月令以動植志氣候  
如桃桐輩直云始華而菊獨云菊有黃華豈以其正  
色獨立不伍眾艸變詞而言之與予始甚疑之信如

譜中所載其色已不勝其多而月令獨云菊有黃華  
何也及來河南行熊耳錦屏弘農崤函諸山時正秋  
艸木俱衰謝盡山上下暨水崖籬落皆黃菊大如錢  
葉生粲然乃悟河南為中州得風氣之正黃為正色  
而正秋時著花隨地皆有此月令紀候所以獨言之  
也然則如譜中所載諸品得無入智力變幻所致與  
則其見述于月令宜矣 明劉昌應 筭瑣探  
予使朝鮮底遼出連山隘口二日按營荒野官校指  
言北山中有居人數家一老者自宣德末已年八十

無物類集 卷四十八 花屬 菊 十六

唐物類彙編 卷四十一  
餘今猶強健因與副使武士英單騎徐行約里許抵  
委徑寥絕處所居累塹架梁覆以樹皮男女皆髻髻  
艸服老者見客殊不省問其年幾何曰不知問其曾  
至遼城否曰昨日曾去殆若不解人事者蓋自來生  
長艸野世無服役不過墾植收斂或食松榛實蔬  
菊苗飲泉水不知營度憂慮不嘗五味清淡安全所  
以致壽漢胡廣傳載穰縣菊水其地飲之者上壽百  
二十歲七八十者猶以為夭觀此老人信有之人能  
不以外物勞心而又淡薄於世味久而不渝自足致

壽彼偃仰呼吸以求鍊形服氣者徒自苦耳

張寧  
方洲雜

錄  
說文鞠治牆埤雅曰鞠如聚金鞠而不落故字从鞠  
周禮后服鞠衣其色黃也又作鞠注日精也散艸麗  
秋株日華子菊有兩種花大氣香莖紫者為甘菊花  
此日精也花小氣烈莖青味苦為野菊花其花相似  
惟以甘苦別之其葉可羹其花可釀其囊可枕其實  
可仙菊亦有實但難得爾  
○明楊升菴文集  
楚辭朝搴木蘭之墜露兮夕餐秋菊之落英有問於

謝曼山曰菊英無零落露墜矣可飲乎曼山曰木蘭不常有得蘭露之墜者亦當飲之秋菊不常有得菊英之落者亦當食之愛之至敬之至也非謂蘭露必墜菊英必落也此說頗得騷人言外之意上同

謹按謝曼山說亦未得騷人風致之旨也

菊爾雅曰鞠治臍郭璞註曰今之秋華菊也埤雅云菊窮也花事至此而窮種有數百另有譜黃白者皆可入藥其莖青而作蒿氣者俱不堪慧也非菊也苗可入茶花子入藥然野菊大能瀉入惟真菊延年花乃黃中之色氣味和正花葉根實皆長生藥其性介烈不與百花同盛衰是以通仙靈甘菊花大如錢花邊單葉中一大平心色黃苗可鹽滾湯灼過茶花可供藥造酒真菊延齡野菊瀉入不

可不辨○明徐光啟農政全書

務本新書曰宜白地栽甜水澆苗作菜食花入藥用三四月帶根土掘出作區下糞水調成泥擘根分栽每區一二科後極滋胤上同

玄扈先生曰凡藝菊有六事一貯土擇肥地一方冬至後以純糞灑之候凍而乾取其土浮鬆者置場地之上再糞之收水後乃收於室中春分後出而曬之日數次翻之去其蟲蟻及其艸梗艸梗不去則蒸而腐焉是生紅蟲生土蠶生蛆為菊之害土淨矣乃

善藏以待登盆之需登盆也俱用此土又以待加盆之需菊登於盆或遭三日以上之雨土實根露則以土加而覆之一則日之曬不枯其根一則收雨之澤不爛其根二畱種冬初而菊殘也一衰即并葉葉而去其上莖其幹畱五六寸焉或附於盆或出於盆理之圃之陽鬆土之內臘之月必濃糞澆之以數次菊之性耐於寒謹按當作不耐於寒故須土糞多則暖而不冰可以壯菊本可以禦隆寒可以潤澤而不至於枯燥三分秋春分之後是分菊秋根多鬢而土中之莖黃

白色者謂之老鬢少而純白者謂之嫩老可分嫩不可分分於新鋤之鬆地不宜太肥肥則籠菊頭而不能長發陰天之天可分有日分之則枯乾而難活種之其宿土也盡去否則恐有蟲子之害既秋於土矣以越席架而覆之毋令經日經日則難醒每日晨灌之晚灌之天之陰不可傷於水秋心發芽矣可去其覆席先用半糞之水復用肥水灌之葉上不可以沾糞沾之則葉枯用河之水則純河之水用井之水則純井之水不可雜焉四登盆立夏之候菊苗成矣

可五六寸許是爲上盆之期將上盆也數日不可以澆灌使苗受勞而堅老則在盆可以耐日起秧苗也掘根之土必廣而大少則露根而傷其本用臘前所灑之土壅之其灌也視陰晴而爲增損使土壯而入根服盆而生葉則用肥水灌之久雨加臘土以澆之其種也根淺則不耐水淺不耐日隨土而稍淺焉蓋菊之根其生也向上故常覆土爲加五理緝菊之尺許矣是宜理緝欲長也則去其旁枝欲短也則去其正枝花之采視其種之大小而存之長者四五蕊焉

次者七八蕊焉又次十餘蕊焉小者二十餘蕊焉惟甘菊寒菊獨瘦而有干花不可去也六護養菊稍長也竹而縛之毋令風得搖之雨之久也宜出水盆內亦然菊傷之多蟻也則以蠶甲置於傍蟻必集焉移之遠所夏至之前後有蟲焉黑色而硬殼其名曰菊虎晴暖而飛出不出於巳午未之三時宜候而除之菊之爲菊虎所傷也傷之處仍手微摘之磨去其牙蟲毒可以免秋後之生蟲如虎之多也必多栽易壯盛之菊於圃之周菊有香焉蟻上而糞之則生蟲蟲

長而蟻又食之則菊籠頭而不長其蟲之狀如白虱以椶線作帚而刷之扇以承之揮之於遠所秋後而不見蟲也宜認糞跡是有象幹之蟲其色與幹無殊也生於葉底上半月在於葉根之上幹下半月在於葉根之下幹凡州木盡然其膏脂以晦朔為升降故耳此物理也或破幹取之以紙撚縛之常以水而潤其紙條花乃無恙或用鐵線磨為邪鋒之小刀上半月於蛙眼向上而搜蟲下半月在蛙眼向下而搜蟲有菊牛焉沿之則蔓種臺蔥則可以辟麻雀愛取菊之葉而為巢取之則蔓四

之月雀乃為巢時宜慎也同上

菊花一名節華一名日精一名女節一名女華一名女莖一名更生一名周盈一名傅延年一名陰成生雍州川澤及鄧衡齊州田野今處處有之味苦甘性平無毒水枸杞桑根白皮為之使殺飢取莖紫氣香而味甘者採葉燂食或作羹皆可青莖而大氣味作蒿苦者不堪食名苦蕙其花亦可燂食或炒茶食同上玄扈先生曰嘗過同上菊其品不一遯齋閑覽南方花發較北地常先一月

獨菊花開最遲，菊性宜冷也。有一種花淡黃色如滴金者，夏開。八閩通志

菊品色不一，遼齋閑覽云：南方花發較北地常先一月，獨菊花開最遲，菊性宜冷也。惟淡黃色名滴滴金。

六月開，又有番菊。福州府志 菊爾雅曰：鞠，治牆墀，雅曰：鞠名聚金，聚而不落，故名。

鞠，禮記季秋之月，菊有黃華。今有黃白紅紫諸色種類。汀州府志

菊爾雅曰：菊，治牆，今之秋菊也。其品最多，邑中所佳。

曰御袍黃，曰相袍紅，曰狀元紅，曰探花白，曰粉西施。

曰醉楊妃，曰金銀鶴翎，曰金銀芍藥，曰錦荔枝，曰紫霞觴，曰水晶毬，曰御愛黃，曰八蠻寶相，曰紫綬金章。

曰二色桃，曰寒菊。江陰縣志

菊花有甘苦二種，其莖紫氣香而味甘者為真，一種青莖而大作蒿艾氣味，苦不堪食，名苦蕒，土人取其

英釀酒，名曰菊花酒，蓋紫莖菊也。有數十種。泉州府志

菊名品甚多，丹陽最盛。重修鎮江府志

菊品類滋多，元李明復菊莊所蒔三十種，各有名可

無物類纂 卷四十八 花屬 菊 卅二



唐物類彙編

譜云 松江府志

菊古作鞠字嘉泰志昌安門內朱通直莊有佳菊數十種續志上原名品亦多剡中高氏雪館種菊一二百本最奇者紫菊丹菊近日尤盛奇香異態種種惟藍菊最難得 紹興府志

菊其品最多品之佳者具於范譜有勝金黃墨金黃棣棠黃芙蓉菊金杯玉盤狀元紅喜容千葉麝香黃皆品之佳者 常熟縣志

菊爾雅曰鞠治牆墀雅曰鞠名聚金聚而不落故名

鞠禮記季秋菊有黃華今有黃白紅紫諸色種類逾夥遊齋閒覽曰南方花發較北地常先一月獨菊最遲菊性宜冷也往往開至仲冬 海澄縣志

菊品最多具范氏譜 重修靖江縣志

菊有黃白紅紫數種其名品甚廣不可勝載又有五月開者名五菊近日土人好事或以菴蘭接菊于上則花之小者能使之大又以各菊相雜互接則黃者間白白者間紅參錯可愛然太鑿天巧矣 萬曆杭州府志  
野菊土人于立冬日多採以煎湯浴身又用之囊枕

無物類彙編 卷四十八 花屬 菊 卅三

唐物類考卷之八

極清目同上

菊有大紅桃紅回子眼黃羅傘金荔枝銀絞絲火煉  
金盞銀盤數名九江府志

菊品最多雷州府志

菊佳種甚多競栽為玩新修餘姚縣志

淳熙間范石湖著吳門菊譜云得自范村者為三十  
六種史正志著吳門菊譜列二十九種二譜皆以黃  
為首而白次之其雜色止燕脂桃花孩兒等數名而  
已近日杭州品色甚多有千葉大紅萬鈴淡紫雙

純白茸絲鵝黃二色銀臺者明田汝成西湖遊覽志餘

菊北種最繁怯水喜陰五月肥沃之則高摘蕊少留

者花大若有癘頭菊蟻傷置蠶屎引出棄之有黑蚰

瘡其枝以麻裏筋頭捋出之蚰蛭傷其根以石灰水

灌河水解之象幹蟲賊其葉磨鐵線穴搜之劉蒙泉

范至能史正志譜至百種有龍腦新羅王金萬鈴合

蟬銀臺諸名物有以人為愈變者入藥取甘菊苗

亦可歲時記夏至菊灰止小麥蟲田汝成曰蠅氏

菊花惟甘菊花療疾最良菊性喜陰而種陰處又不發菊性喜

無物類考卷之八 花屬 菊 卅四

溼而有積水又枯槁其法有九一曰養胎冬初菊殘折去枝葉掘地作潭埋根其內糝以新泥澆糞數次菊本既壯春苗乃發二曰傳種凡遇奇種用朽木鑽眼挿秧其上浮之水缸俟其生根移栽陰地或挿泥丸埋之土中依法澆灌數日即活若得接本須于花後將枝按下橫埋肥土每近節處自然生苗收其中幹花本不變三曰扶植倒鬆肥土加以濃糞堆土令高移花種之仍覆碎瓦以防泥濺時苗既活扶以小竹四曰修葺仲春取老根淨去宿土雨過分之土不

受肥肥則癢頭仍以箔覆勿經日色清晨水澆謂之分秧分秧後俟高數寸摘去其頭令生歧枝繁者勿刪多存以備蟲傷長及一寸用籃覆月覆九日有出籃者則掇其腦秋分方止夜去其籃出以承露花開平齊謂之摘頭頭既摘葉間生眼亦須掐去勿使奪力謂之掐眼菊花貴少枝雷一蕊挑去細蕊氣力既併花開倍大謂之剔蕊五曰培護菊雖傲霜實則畏之俟蕊未開移至宇下根縛紙條就盞引水根潤花滿可翫月餘若有黃葉以韭汁澆根則青茂如故

六曰幻弄先於春初擇取老艾翦其枝葉故土培之接以諸菊將本土封固接頭俟其枝茂然後去之秋淡花開各依本色或于九月收霜貯瓶埋之土中菊有含蕊調色點之透變各色或取黃白二菊各披半邊用麻紮合則開花半白半黃如欲催花先將龍眼殼罩菊蕊上隔夜澆硫黃水次早去殼花即大開七日土宜須擇好地大糞醱二次收之室中春初出曬搜去蟲蟻烝羅既淨以俟登盆之需遇雨根露覆以餘土不使根爛八曰澆灌春用蠶沙夏用毛水立秋

後酌用糞水初次糞一水二次水倍之三次糞水相半花蕾既結始用純糞九曰除害夏至前後有黑色蟲名曰菊虎又名菊牛宜于早間及巳午未三時尋殺之如被齧傷此葉偏垂急摘去之庶免毒攻致生秋蟲又有傷根者曰蛆蚓以石灰水灌河水解之癢頭者曰菊蟻以蠶中置剪引出棄之瘠枝者曰黑蚰以麻裏筋頭輕拈去之賊葉者曰象幹蟲以鐵線磨鋒尋穴殺之菊有粗葉細葉不同粗葉如七色鶴翎狀元紫福州紫灑金香倚闌嬌羅傘紫袍芙蓉絞

絲鎖口佛頭二喬金菊之類最愛肥濃除六月外間  
三四日一澆愈肥愈盛細葉如飛金翦茸大小攢花  
翦綃銀薇牡丹蘇桃繡毬嫦娥獅蠻撮頭等類只可  
在初種時用淡糞水澆一二次稍以濃肥者灌之反  
致腐敗至于月下蠟瓣葡萄西施四種切不可見糞  
一澆卽葉大頭籠消乏無蕊矣尤當辨之按菊譜有  
品第說或問菊奚先曰先色與香而後態曰然則色  
奚先曰黃黃者中央之色易曰黃中通理詩曰綠衣  
黃裳土旺季月而菊以九月花金土之應相生而相

得者也其次莫若白西方金氣之應菊以秋開則於  
氣爲應鍾焉紫爲白之變而紅又紫之變也紫爲白  
之次而紅又紫之次也有色矣而後有香有香矣而  
後有態是爲花之尤著也或又曰花以艷媚爲悅而  
子以態爲後歟曰吾嘗聞諸古人矣妍卉凡花爲小  
人而松竹蘭菊爲君子安有君子而以態爲悅歟若  
有香有色而又有態是君子而有威儀也又嘗聞昔  
之譜菊者每稱勝爲最勝故在也擬之金鶴翎非其  
所彷彿耶抑見愛者衆而逞詭獻奇耶班志有曰小

說家流千三百八十三篇蓋出於稗官道塗之說也

清石巖逸叟增

定致富奇書

甘菊 治諸風頭眩腫痛除胸中煩熱作枕明目 甘菊莖

紫氣香味甘陸龜蒙採杞菊春苗以供左右孟案因

作杞菊賦常服卻老延年採花去蒂入橙瓢蜜浸沸

湯充啖清香解酒穀雨前後分栽摘去長根種不宜

密中野間味苦莖青者名曰苦蕒勿用同

菊花春抽苗秋綻蕊皆正色麗容而絕無妖媚之色

歲寒挺秀傲睨風霜有幽人逸士之操故石湖品類

以菊比之君子秋香菊譜云種宜高阜之地鋤鬆去  
瓦礫蟻蚋用肥和潮泥做起溝稜不宜近樹影低溼  
處菊喜陰而陰處又不發喜溼而積水又傷根清沈賦名

花譜

澆法便覽云澆菊必須黎明黃梅中不可鋤鬆傷土  
以後用肥土澆之夏至後用鷄雞毛水澆立秋後始  
可用肥和水澆之或用羊糞浸水澆亦可葉頭聳者  
以米泔沃之同  
接法春分前取各色菊苗於舊菊梗上切開皮挿入

馬牙菜  
在四十一

苗貼以麻皮扎縛用泥封之用竹箬包裹數日即活  
則一枝而可以開數色花同上

深色法九月內取霜埋土到菊蕊綻時將霜水和五  
色調之用白鷺毛灑上開時各變所添色此奇觀也

同上

治菊月令正月鬆土二月肥泥三月分苗四月治珠

五月去頭六月澆水七月捉虎八月護本九月遮霜

十月留幹十一月鬆宿地十二月益老根同上

藝苗須知分秧護葉培根刪穴時澆去蟲惜花貯土

留種同上

臨安園子每至重九各出奇花比勝謂之鬪菊會羅

令致仕歸塔前忽生佳菊人以爲菊瑞同上

菊花者秋季之牡丹為藥也種類之繁衍同花色之

全備同而性能持久復過之從來種植之書是花皆

略而敘牡丹為藥與菊者獨詳人皆謂三種奇葩可

以齊觀等視而予獨判為兩截謂有天工人力之分

何也牡丹為藥之美全仗天工非由人力植此二花

者不過冬澆以肥夏澆以溼如是焉止矣其開也爛

無勿頁集 卷四十八 花屬 菊 卅九

燉芬芳未嘗以人力不勤略減其姿而稍儉其色菊  
花之美則全仗人力微假天工藝菊之家當其味入  
土也則有治地釀土之勞既入土也則有挿標記種  
之事是萌芽未發之先已費人力幾許矣迨分秧植  
定之後勞瘁萬端復從此始防燥也慮溼也摘頭也  
掐葉也芟蕊也接枝也捕蟲掘蚓以防害也此皆花  
事未成之日竭盡人力以俟天工者也即花之既開  
亦有防雨避霜之患縛枝繫蕊之勤置蓋引水之煩  
添色變容之苦又皆以人力之有餘補天工之不足

者也爲此一花自春徂秋自朝迄暮總無一刻之暇  
必如是其爲花也始能豐麗而美觀否則同于婆娑  
野菊僅堪點綴踈籬而已若是則菊花之美非天美  
之人美之也人美之而歸功于天使與不費辛勤之  
牡丹芍藥齊觀等視不幾恩怨不分而公私少辨乎  
吾知斂翠凝紅而爲沙中偶語者必花神也  
清李漁  
閒情偶  
奇

自有菊以來高人逸士無不盡力揄揚而予獨反其  
說者非與淵明作敵國藝菊之人終歲勤動而不以



庶物類考 卷四十一

勝天之力予之是但知花好而昧所從來飲水忘源  
併置汲者于不問其心安乎從前題詠諸公皆若是  
也予創是說為秋花報本乃汲于愛菊非薄之也同上  
予嘗觀老圃之種菊而慨然于修士之立身與儒者  
之治業使能以種菊之無逸者礪其身心則焉往而  
不為聖賢使能以種菊之有恆者攻吾舉業則何慮  
其不撥青紫乃士人愛身愛名之心終不能如老圃  
之愛菊奈何同上

