

庶物類纂

鱗屬  
自一至三

容

第百廿四函

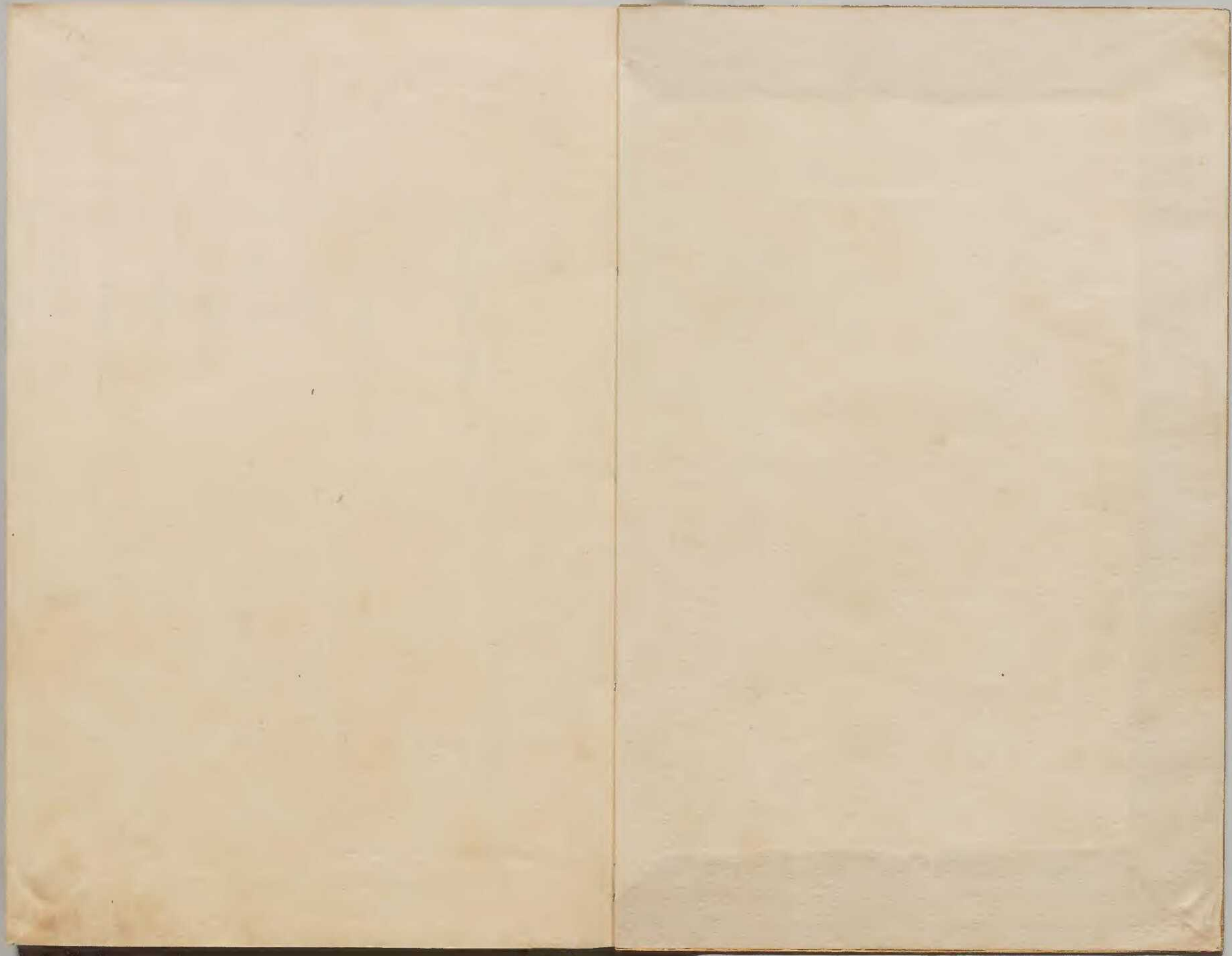
太政官文庫			
特別	和書	門	
一	二	三	六
二	三	六	二
五	署		
四	六	五	
册	架	函	號
類			

内閣文庫			
番號	和	32362	
冊數	465 ( 63 )		
函號	特	54	1

五十七向

共五







庶物類纂鱗屬總目

卷之一

赤鯉魚

鯽魚

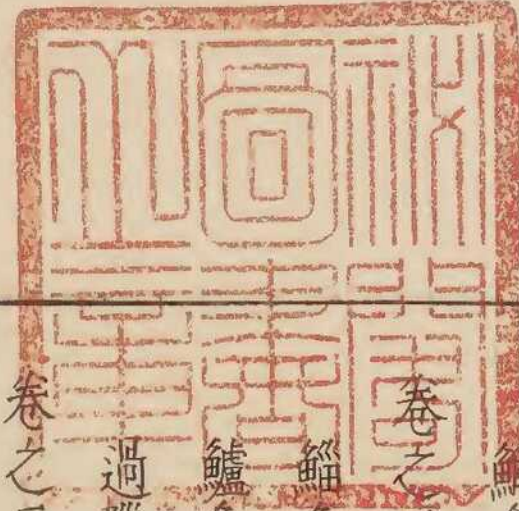
卷之二

鮠魚

鱸魚

過臘魚

卷之三



庶物類纂

鱗屬

總目

一

香魚

鱒魚

白魚

鱒魚

石鮒魚

石斑魚

重脣

卷之四

鱸殘魚

銀魚

卷之五

鰻鱺魚

金絲鰻鱺

箭鰻

鱧魚

鮎魚

海鰻

卷之六

鰈魚

鮓魚

卷之七

金魚

卷之八

棘鬣魚

赤鬣

黃穉魚

方頭魚

烏頰魚

卷之九

鰈魚

板魚

絞魚

鮓魚

馬鮫魚

帶魚

卷之十

鮓魚

竹筴魚

火魚

竹麥

梭魚

鱖魚

彈塗魚

文鯨魚

鱣魚

卷之十一

水母

石鏡

沙噀 附海參

海牛

魚虎

海馬

海燕

卷之十二

烏鰻魚

鎖管

猴漆

石拒

海和尚

章舉

塗蟾

卷之十三

海鯨魚

鱗魚

海狹魚

胡魴

卷之十四

河豚魚

卷之十五

海鱈 附龍涎香

總計六十三種

庶物類纂鱗屬總目 終

庶物類纂鱗屬卷之一目次

赤鯉魚

鯽魚

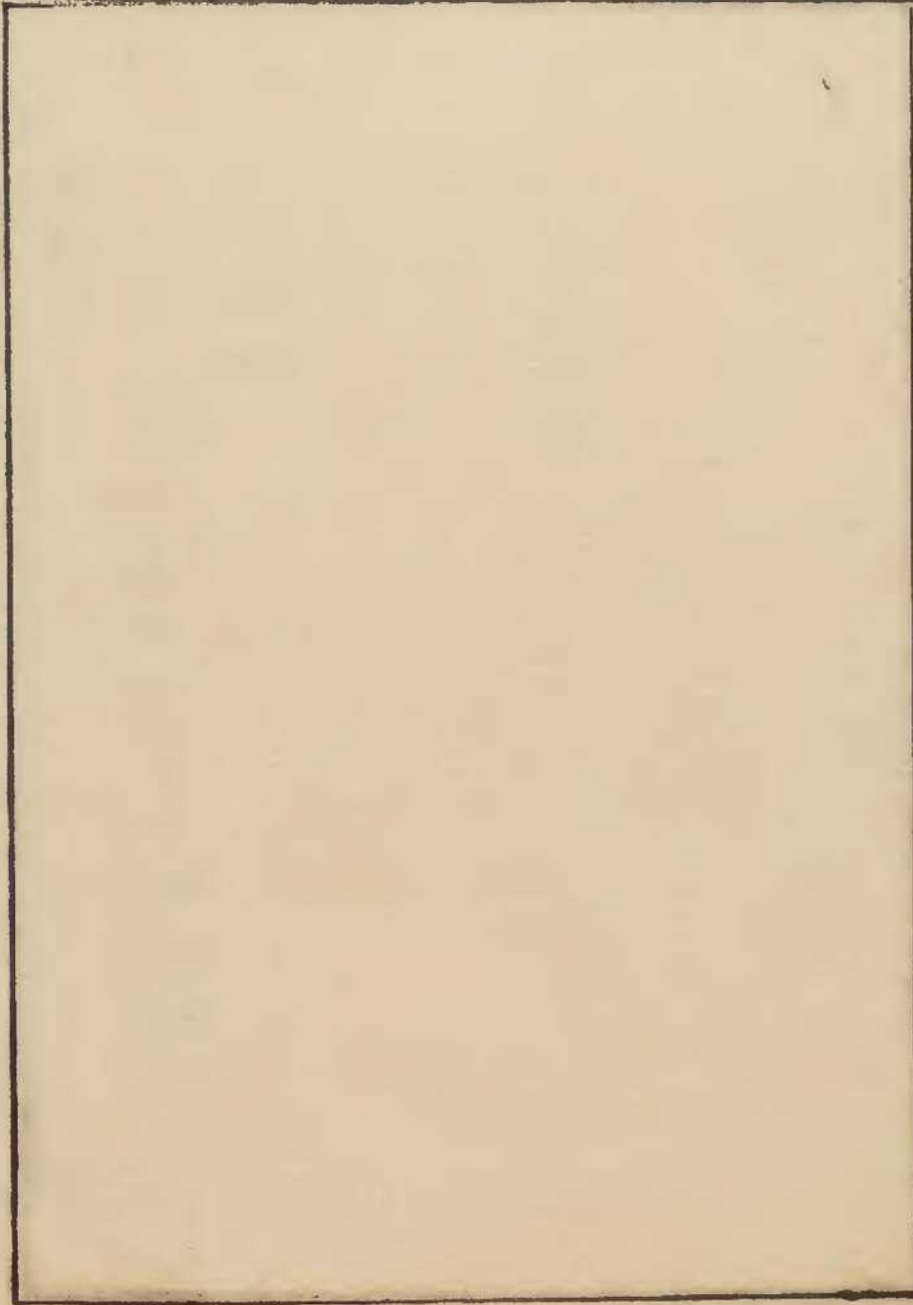


赤鯉魚

一名赤驥中華古 一名赤鯉寧波 一名稱

龍立釣磯

俗名谷異



赤鯉魚

鯉魚生九江池澤今處處有之即赤鯉魚也其脊中  
鱗一道每鱗上皆有小黑點從頭數至尾無大小皆  
三十六鱗古語云五尺之鯉與一寸之鯉大小雖殊  
而鱗之數等是也又崔豹古今註釋鯉魚有二種究  
州人謂赤鯉為玄駒謂白鯉為白驥黃鯉為黃騅蓋  
諸魚中此為最佳又能神變故多貴之今人食品中  
以為上味其膽肉骨齒皆入藥古今方書並用之

圖經

鯉魚之鱗有十字文理故名鯉雖困死鱗不反白其鱗從頭至尾無大小皆三十六片每鱗有小黑點諸魚中惟此魚最佳故為食品上味御膳八珍中亦列鯉尾但此魚脊上兩筋及黑血有毒不可食崔豹云鯉有三種袁州人呼赤鯉為赤駒白鯉為白驥黃鯉為黃驢以魚比良馬蓋珍之也此魚能飛越江湖仙人琴高曾乘之

食物本  
州會纂

朱公居陶齊威主叟朱公問之曰聞公在湖為漁父在齊為鴟夷子皮在西戎為松子在越為范蠡有諸

曰有之曰公居足千萬家累億金何術乎朱公曰夫治生之法有五水畜地一水畜所謂魚池也以六畝地為池池中有九洲多蓄荇萍水草壘折為之求懷子鯉魚長三尺者二十頭牡鯉魚長三尺者四頭以二月上庚日納池水令水無聲魚必生至四月納一神守六月納二神守八月納三神守神守者鼈也所以納鼈者魚二萬三百六十則蛟龍為之長而魚將飛去內鼈則魚不復去在池中周繞九洲無窮自謂江湖也至來年二月得鯉魚長一尺者一萬五千枚

三尺者四萬五千枚，二尺者萬枚，得錢一百二十五萬。至明年得長一尺者十萬枚，長二尺者五萬枚，長三尺五萬枚，長四尺者四萬枚，留長二尺者二千枚，作種所餘皆質得錢五百一十五萬。候至明年不可勝計也。王乃于後苑治池，一年得錢三千餘萬。池中九洲，仍分八谷，使大小各為一類，不相錯雜。以養鯉者，鯉不相食，易長不費也。越范蠡養魚經

兖州人呼赤鯉為赤驥，謂青鯉為青馬，黑鯉為玄駒，白鯉為白鯨，黃鯉為黃雉。晉崔豹中

鯉，今赤鯉魚。晉郭璞爾雅註

鯉，今只謂之鯉。宋鄭夾漈爾雅註

鯉、鱣、鰻、鮎、鮫，六者之名顯而易識，故但載之而已。不復重釋也。舍人以鯉為鱣，孫炎以鰻為鮎，誤矣。同上

鯉出江中者，謂之赤稍。重修鎮江府志

鯉魚出河三十六鱗，又號赤鯉公。寧波府志

鯉，即今赤鯉魚也。神農書曰：鯉為魚之王。邵武府志

鯉一名稱龍。宋費樞釣磯立談

荆人道士王彥伯，天性善醫，尤別脉斷人生死壽夭。

百不差一裴曹尚書子忽暴中病衆醫拱手或說彥伯迎使視脉之良久曰都無疾乃煮散數味入口而愈裴問其狀彥伯曰中無腮鯉魚毒也其子因鱸得病裴初不信乃贈鯉魚無腮者令左右食之其候悉同始大驚異焉唐臨淄段成式酉陽雜俎  
鯉脊中鱗一道每鱗有小黑點大小皆三十六鱗國朝律取得鯉魚即宜放仍不得喫號赤鱗公賣者杖六十言鯉為季也同上  
道書以鯉魚多為龍故不欲食非緣反藥庶子張文

規又曰醫方中畏食鯉魚謂若中猪肉也唐臨淄段成式

酉陽雜俎續集

啞潭在百荆隄側歲壞邦人方完築忽有大鯉魚躍其中役夫殺而食之往往皆死然瀕江漁人不以魚之長大為奇怪但釣網不能制者皆殺之不知此又何也宋范致明岳陽風土記

鯉青黑色有金光隱閃大者貴避園居士魚品

唐律禁食鯉違者杖六十豈非鯉李同言彼自以為齋出老君不敢斥言之至號鯉為赤鱗公舊說鯉過

禹門則為龍仙人琴高子莫皆乘以飛騰古人亦戒食之非以其能變化故邪宋方勺泊宅編

謹按行廚集云爾雅翼唐號鯉為赤鯉以國氏李諱同音也

俗言鯉魚能化龍此未必然鯉性通靈能飛越江湖如龍門之水險急千仞凡魚無能越者獨鯉能登之故有成龍之說耳陶朱公養魚以六畝地為池求有子鯉魚長二尺者十六頭牡鯉三尺者四頭內之期年之中可得魚七萬頭蓋其性易育而又不相食故

也又按許慎云鮪魚三月遡河而上能度龍門之浪則化為龍而不言鯉也唐韻對山一名龍門山在封州大魚上化為龍上不得點額流血水為之丹都無鯉魚之文乃知俗說無稽陳留謝肇湖五雜俎元相國之鎮江夏也嘗秋登黃鶴樓望沅江之湄有光若殘星焉乃令親信往覘之遂棹小舟直至光所乃釣船中也詢彼漁者漁者云適獲一鯉光則無之親信乃携鯉而來既登樓公命庖人剖之腹中得古鏡二如古錢大一面相合背則隱起雙龍雖小而鱗

鬣爪角悉具既磨瑩後遂常有光輝公寶之置納巾箱中及相國薨亦亡去光啓丁未歲于鄴下與河南元恕思恩話唐柳公權小說舊聞記

謹按宋廖瑩中江行雜錄亦載此云元相國之鎮江夏也嘗秋夕登黃鶴樓遙望海江之濱有光若殘星焉乃令親信往觀之遂權小舟直至江所乃釣船也詢彼漁云適獲一鯉光則無之親信乃携鯉而來既登樓命庖人剖之腹中得古鏡二如古錢大以面相合背則隱起雙龍雖小而鱗鬣鬣爪

悉具既磨瑩則常有光輝公寶之置巾箱中及相國薨鏡亦亡去

余為海州太守或云郡門外有魚戶飯店家一婦產鯉魚十四頭相續而出極為痛楚生畢而斃魚獨無恙予初未之信臨行飲于天寧正見其夫為作齋呼來問之信然宋錢功澹山雜識

鯉神農書鯉為魚王脊有三十六鱗六陰數也汀州府志鯉魚一名鱣魚當脇正中一行自首至尾無大小皆三十六鱗鱗上皆有黑點文且能神變福州府志

鯉脊有三十六鱗為魚之長泉州府志

鯉魚脊中鱗一道每鱗上有小黑點大小皆三十六

鱗諸魚之最貴者江陰縣志

鯉魚埤雅一名鱣鯉其當脇一行自首至尾無大小

皆三十六鱗鱗各有黑點陶隱居云魚王其大能神

變八閩通志

陶朱公養魚經云威王聘朱公問之曰聞公在湖為

漁父在齊為鳴夷子皮在西戎為赤精子在越為范

蠡有之乎曰有之曰公任足千萬家累億金何術乎

朱公曰夫治生之法有五水畜第一水畜所謂魚池

也以六畝地為池池中有九洲求懷子鯉魚長三尺

者二十頭牡鯉魚長三尺者四頭以二月上庚日內

池中令水無聲魚必生至四月內一神守六月內二

神守八月內三神守神守者鼈也所以內鼈者魚滿

六十則蛟龍為之長而將魚飛去內鼈則魚不

復去在池中周遠九洲無窮自謂江湖也至來年二

月得鯉魚長一尺者一萬五千枚三尺者四萬五千

枚二尺者萬枚枚直五十得錢一百二十五萬至明



年得長一尺者十萬枚長二尺者五萬枚長三尺五  
萬枚長四尺者四萬枚留長二尺者二千枚作種所  
餘皆取錢五百一十五萬錢候至明年不可勝計也  
王乃於後苑治地一年得錢三十餘萬池中九洲八  
谷谷上立水二尺又谷中立水六尺所以養鯉者鯉  
不相食又易長也如朱公收利未可頓求然依法為  
池養魚必大豐足終夫靡窮斯以  
無費之利也○後魏高陽  
太守賈思勰齊民要術  
又作魚池法三尺大鯉非近江湖倉卒難求若養小  
魚積年不大欲令生大魚法要須截取數澤陂湖饒

大魚之處近水際土 十數載以布池底二年之內  
即生大魚蓋由土中先有大魚子得水即生也同  
朱公居陶齊威王聘朱公問之曰聞公在湖為漁父  
在齊為鴟夷子皮在西戎為赤精子在越為范蠡有  
之曰有之曰公足住千萬家累億金何術乎朱公曰  
夫治生之法有五水畜第一水畜魚也以六畝地為  
池池中有九州求懷子鯉魚長三尺者二十頭牡鯉  
魚長三尺者四頭以二月上庚日內池中令水無聲  
魚必生至四月內一神守六月內二神守八月內三

神守神守者鼈也。內鼈則魚不復飛去。在池中周遠九州無窮。自謂江湖也。至來年二月得魚長一尺者一萬五千枚。三尺者五千枚。二尺者萬枚。直五千得錢一百二十五萬。至明年二尺者十萬枚。二尺者五萬枚。三尺者五萬枚。長四尺者四萬枚。留長二尺者二千枚。作種所餘皆貨得錢五百一十萬。候至明年不可勝計也。王乃于后苑治地一年得錢三十餘萬。池中九州八谷谷上立水二尺。谷中立水六尺。所以養鯉不相食。易長不費也。

范蠡養魚經○唐荆川先生稗編

謹按越范蠡養魚經見於諸書其文亦有小異如此

魚陶朱公曰治生之法有五水畜第一水畜魚也以六畝地為池池中有九州求懷子鯉魚長三尺者二十頭杜鯉魚長三尺者四頭以二月上庚日內池中令水無聲魚必生至四月內一神守六月內二神守八月內三神守神守者鼈也內鼈則魚不復飛去在池中周遠九州無窮自謂游江湖也至來年二月得魚長一尺者一萬五千三尺者五千枚二尺者萬枚

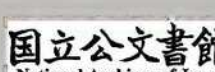
直五千得錢一百二十五萬至明年一尺者十萬枚  
二尺者五萬枚三尺者五萬枚長四尺者四萬枚畱  
長二尺者二千枚作種所餘皆貨得錢五百一十萬  
候至明年不可勝計所以養鯉魚者不相食易長不  
費也明上海徐光啓農政全書

農桑通訣曰凡育魚之所須擇泥土肥沃蘋藻繁盛  
為上然必召居人築舍守之仍多方設法以防獺害  
凡所居近數畝之湖如依陶朱法畜之可致速富今  
人但上江販魚取種塘內畜之飼以青蔬歲可及尺

以供食用亦為便法同上

謹按自此以下泛論養魚不專鯉魚也

農圃四書魚種古法俱求懷子鯉魚納之池中但自  
涵育或在取近江湖藪澤陂泖水際之土數舟布底  
則二年之內土中自有大魚宿子得水即生也今之  
俗惟購魚秧其秧也漁人沉大江乘潮而布網取之  
者初也如針鋒然乃飼之以鷄鴨之卵黃或大麥之  
麩屑或炒大豆之末稍大則鬻魚池養之家閩錄云  
仲春取子于江曰魚苗畜于小池稍長入葦塘曰葦



鯪可尺許從之廣池飼以草九月乃取有難長之秧  
曰艫艘其首黃色曰螺師青以其食螺師也故名爾  
雅翼曰鱒魚螺蚌是也其口尖期年而鼻竅始通不  
得通則死長至尺許乃易天惟鱒魚為良其口濶而  
盆首似鯉而身圓謂之草魚食草而易長爾雅翼曰  
鯪魚食草白鯪乃魚之貴者白露左右始可納之池  
中或前一月或後一月皆不育漁人攜于舟若煎炙  
油氣觸之則目皆瞎京口錄云巨首細鱗池塘中多  
畜之鮠魚松之人於潮泥地鑿仲春潮水中捕盈寸

者養之秋而盈尺腹背皆腴為池魚之最是食泥與  
百藥無忌京口錄云頭匾而骨軟閩志云目赤而身  
圓口小而鱗黑吳王論魚以鮠為上也其魚至冬能  
牽被而自藏同上

養法凡鑿池養魚必以二有三善焉可以蓄水鬻時  
可去大而存小可以解沉此池沉可入彼池不可以漚麻一  
日即沉魚遭鴿糞則沉以園糞解之魚之自糞多而  
返復食之則沉亦以園糞解之池不宜太深深則水  
寒而難長魚食鷄鴨卵之黃則中寒而不子故魚秧

皆不子魚之行遊晝夜不息有洲島環轉則易長池之傍樹以芭蕉則露滴而可以解沉樹棟木則落子池中可以飽魚樹葡萄架于上可以免鳥糞種芙蓉岸周可以辟水獺魚食楊花則病亦以糞解之食蟋蟀嫩草食稗子池之正北後宜持深魚必聚焉則三尚有日而易長飼之草亦宜此方一日而兩番須有定時魚小時草必細飼至冬則不食凡魚嘯子必沿水痕雖乾涸十年遇水即生其長甚易其嘯子也以五月鯉魚以五月下惟銀魚鱠殘魚嘯子于水

解三日乃生也飼魚之草不可撩水草恐有黑魚鮎魚等子在草上是能食魚黑魚者鱧魚也夜則仰首而戴斗鮎魚者鯪魚也即鯪魚也大首方口背青黑而無鱗是多涎池中不可著碱水石灰能令魚沉凡池之蘊相傳一夜生七子太密則魚皆鬱死必去其半乃佳同上便民圖曰凡魚遭毒翻白急疏去毒水別引新水入池多取芭蕉葉搗碎置新水來處使吸之則解或以溺澆池面亦佳同上

玄扈先生曰江西養魚法掘小池方一丈深八尺底又作小池方五尺深二尺用杵築實蓄水至清明前後出時買鯉魚鱒魚苗長一寸上下者每池鯉六百鱒二百每日以水荇帶草喂之無草時可用鹹蛋殼食之常時積下至時用之冬月尤宜用之令魚并泥食之不散游至五月五日後五更時用夏布袱于塘近邊釘四樁張布袱其上以夏布兜撈魚苗傾袱內選去雜魚另置一水盆中其鯉鱒入水桶旋送入中池中池方二三丈每池可放七八百池中先栽荇

草栽法于二三月邊舊魚入大塘去水曬半乾栽荇草于內栽完放水長草以養新魚其中池移過大池之鱒魚每百日用草二擔則中池過塘時魚重一觔者至十月可得三四觔大塘者大小為魚多寡水宜深五尺以上每食魚只于大塘內取之中塘荇草盡再入之或用正本草若大池面方二三十步以上者可畜三四斤以上魚即與老草連根食之刮苧麻取下葉以席蓋之勿曬乾至晚入池中當夜食盡又冬月大魚無食有一法常時積舊草薦置僻處使人溺

其上久之至冬月剉細以稻泥或黃土和草成碗大團子曬乾置池中心深處大魚則并泥食之中池中魚剉草宜更細入水二三日和土成團冬月乾塘取起魚寄別池內或入大桶速乾水起生泥壅池生泥只取爛泥勿取乾者池瘦傷魚令生虱取過泥速栽苻草放水入魚魚虱如小豆大似團魚凡山中暴雨入池帶惡蟲蛇氣亦令魚生虱則極瘦凡取魚見魚瘦宜細檢視之有則以松毛遍池中浮之則除凡小池定在大池之旁以便冬月寄魚小池過小魚于中

中池即栽苻同上

又曰作羊捲于塘岸上安羊每早掃其糞于塘中以飼草魚而草魚之糞又可以飼連魚如是可損入打草但魚畧有微滯耳水蓄之利須擇背山面湖山聚水曲之處起造住宅先置田地山場凡僕從即便播谷種蔬樹植蠶繅以為衣食之源然後掘築方圍大塘以收水利塘內有九州八谷如同江湖納蝦鼈螺螭為神守使魚相忘相若自以為江湖之中日夜遊戲而不息矣同上

謹按插谷谷當作穀

養魚一曰種古法畜鯉魚以其不相食而易長耳今人惟購魚秧汎大江乘潮布網取之初時如針鋒然飼以鷄鴨之卵黃或大麥麩屑或豆末稍大則鬻池中閩錄云仲春取子於江曰魚苗畜于小池稍長入葦塘曰葦鱖尺許徙之廣池飼以草九月可取○鯉魚口濶而盆首似鯉而身圓又謂之草魚食草易長爾雅翼曰鮠魚食草○白鯁魚之貴者白露左右始可納池中前一月或後一月皆不育漁人攜於舟若

煎炙油氣觸之則目瞎京口錄云巨首細鱗池塘中多畜之○鮠魚出潮泥地仲春捕盈寸者養之秋而盈尺腹背皆肥此魚不食他物惟食泥與百藥無忌吳王論魚以鮠為上京口錄云頭匾而骨軟閩志云目赤身圓口小至冬能牽被自藏二曰法池不宜太深太深則水寒而魚難長漚麻卽汎遭鴿糞及自糞多而自食之亦汎以糞解之○食楊花則病亦以糞解之○魚行遊晝夜不息有洲島環轉則易長○池之旁樹芭蕉則露滴而可以解汎樹棟木則落子



池中可以魚樹葡萄則架子于上可以免鳥糞種芙蓉則叢生岸畔可以避水獺○池之正北三亩有白魚必聚焉浚宜特深飼草亦宜此方一日兩番至冬水寒可不食矣○飼魚不可用水草恐有黑魚鮎魚等子在草上大來能食魚黑魚鱧魚也夜則仰首戴斗鮎魚鱖魚也即鯢魚也大首方占背青黑無鱗多涎清鍾山石巖逸叟增補致富奇書江州等處水濱產魚苗地主至於夏皆取之出售以此為利販子輳集多至建昌次至福建衢婺其法作

竹器似桶以竹絲為之內糊以漆紙貯魚種於中細若針芒戢戢莫知其數著水不多但陸路而行每遇陂塘必汲新水日換數度別有小籃製度如前加其上以盛養魚之具又有口圓底尖如罩籬之狀覆之以布納器中去其水之盈者以小椀又擇其稍大而黑鱗者則去之不去則傷故去之終日奔馳夜亦不得息或欲少憩則專以一人時加動搖蓋水不定則魚洋洋然無異江湖反是則水定魚死亦可謂勤矣至家用大布兜於廣水中以竹掛其四角布之

四邊出水高尺餘盡縱苗魚於布兜中其魚苗時見風波微動則為陣順水旋轉而游戲焉養之一月半月不覺漸大而貨之或曰初養之際以油炒糠飼之後不育子宋弁陽周密癸辛雜識別集

謹按此亦泛論魚苗也

今人家池塘所蓄魚其種皆出九河謂之魚苗或曰魚秧南至閩廣北越淮泗東至于海無別種也蓋江湖交會之間氣候所鍾每歲於三月初旬挹取於水其細如髮養之舟中漸次長成亦有羸縮其利頗廣

九江設廠以課之洪武十四年欽差總旗王道兒等

至府編僉漁人謂之縵戶吳郡陸深豫章漫抄

畜魚沙池空鰻魚土池空鯖鯉鱸鯉之類有飛魚者善出水空畜之辟獺而魚不恣下霧則鯉鯢皆飛有鼈則魚不去故鼈曰神守池欲淺而向陽環洲使遊中一區深積糝過冬最忌桐油茶餅橄欖芫花雞糞若池穢致浮鳴者碎芭蕉葉於池自止藥毒者宜新水新水發又有魚貫之患空開竇而編竹洩之白青魚食艸而食青魚之穢者細頭鯉金絲鱖大頭鱖也

必宜<sub>二</sub>苾蓄<sub>一</sub>二月至八月必採稚艸飼之其黑青魚則食螺螄亦併蓄之凡初秧宜小池飼以細米粉或風颺水高令其食盡日可二次俟五六寸可入大池一年一尺次年二尺陶朱曰二月上旬庚養鯉易長又取道中棄胞盆覆之埋池四角魚永不失鰾魚烏魚大鮎皆食魚不可蓄烏魚埋土數月得水復活墨子曰端午取鯉魚子塗席上陰乾六旬取置水中糞箕覆之南海諸郡八九月采魚子著艸縣于竈烟上至二月雷發時以艸浸池塘旬日出如科斗謂之鮓鱓

後山曰魚隨陽春夏浮而溯流秋冬沒而順流智按

冬寒則蟠泥成窩衆魚聚伏不動當冬不食清鏡桐方氏浮

山此藏軒物理小識

魚藏水底各自為天自謂與世無求可保戈矛之不及矣烏知網罟之奏功較弓矢置罟為更捷無事竭澤而漁自有吞舟不漏之法然魚與禽獸之生死同是一命覺魚之供人刀俎似較他物為稍宜何也水族難竭而易繁胎生卵生之物少則一母數子多亦數十子而止矣魚之為種也似粟千斯倉而萬斯箱

皆于一腹焉寄之苟無沙汰之人則此千斯倉而萬斯箱者生生不已又變而為恒河沙數至恒河沙數之一變再變以至千百變竟無一物可以喻之不幾充塞江河而為陸地舟楫之往來能無恙乎故漁人之取魚蝦與樵人之伐草木皆取所當取伐所不得不伐者也我輩食魚蝦之罪較食他物為稍輕茲為約法數章雖難比于祥刑亦稍差于酷吏

清湖上李漁間情偶

食魚者首重在鮮次則及肥肥而且鮮魚之能事畢

矣然二美雖兼又有所重在一者如鱖如鱒如鯽如鯉皆以鮮勝者也鮮宜清煮作湯如鱖如白如鯽如鯉皆以肥勝者也肥宜厚烹作膾烹煮之法全在火候得宜先期而食者肉生則不鬆過期而食者肉死死則無味遲客之家他饌或可先設以待魚則必須活養候客至旋烹魚之至味在鮮而鮮之至味又只在初熟離釜之片刻若先烹以待是使魚之至美發洩于空虛無人之境待客至而再經火氣猶冷飯之復炊殘酒之再熱有其形而無其質矣者魚之水

忌多僅足伴魚而止水多一口則魚淡一分司廚婢  
 子所利在湯常有增而復增以致鮮味減而又減者  
 志在厚客不能不薄待庖人耳更有製魚良法能使  
 鮮肥迸出不失天真遲速咸宜不虞火候者則莫妙  
 于蒸置之鏵內入陳酒醬油各數盞覆以瓜薑及葷  
 笋諸鮮物緊火蒸之極熟此則隨時早暮供客咸宜  
 以鮮味盡在魚中並無一物能侵亦無一氣可洩真  
 上著也同上

謹按此二條論食魚也

鯽魚

一名鮒急就 一名鱖魚同

俗名卜奈

魚物類考  
卷一

鯽魚

鯽魚本經不載所出州土今所在池澤皆有之似鯉  
魚色黑而體徒壯大而脊隆亦有大有至重二三斤  
性溫無毒諸魚中最可食

本州  
圖經

鯽喜猥泥不食雜物故能補胃冬月肉厚子多其味  
尤美鄴道元水經註云蘄州廣齊青林湖鯽魚大二  
尺食之肥美辟寒暑東方朔神異經云南方湖中多  
鯽魚長數尺食之宜暑而辟風寒呂氏春秋云魚之  
美者有洞庭之鮒觀此則鯽為佳品自古尚矣

本州  
網月

鯽雖屬土春不可食其頭中有虫也衡州府志

東南海中有祖州鯽魚出焉長八尺食之宜暑而避

風此魚狀即與江河小鯽魚相類耳潯陽有青林湖

鯽魚大者二尺餘小者滿尺食之肥美亦可止寒熱

也唐臨淄段成式西陽雜俎續集

鮒今之鱖魚也亦呼為鯽顏師古注

鱠莫先於鯽魚編鮓鱸次之鱗鯨黃竹五種為下

其他皆強為鄭望膳夫錄

鯽形似鯉體促腹大脊隆色黑邵武府志

鯽水中自產為野魚以後湖者良性獨屬土遜園居士魚品

鯽魚即鮒魚也此魚旅行鯽者相即鮒者相附也至

冬味美增補致富奇書

徐州護戎陳臯供奉行田間遇開墓者得瑪瑙盃圓

淨無彫鏤紋盃中容二合許疑古酒卮也陳用以貯

水注硯因間硯之中有二鯽長寸許遊泳可愛意為

偶汲水得之不以為異也後或疑之取置盃中盡

出餘水驗之魚不復見復酌水滿中須臾一魚泯然

而起以手取之終無形體可拘復不可知為何寶也

余視之數矣時水曹趙子立被旨開鑿呂梁之嶮辟  
 陳督役目觀斯異因言其項在都下偶以百錢於相  
 國寺市得一異石將為紙 遇一玉工求以錢二萬  
 易之趙不與玉工歎 四曰此寶非余不能精辨  
 餘人一錢不直也持歸幾年了無他異其季子康不  
 直工言以斧破視之中有泓水一鯽躍出撥刺于地  
 急取之凶矣是亦斯五之類也余又記虜庭雜記所  
 載晉出帝既遷黃龍府虜主新立石與相見帝因以  
 金盜魚盆為獻金盜半猶是磁云是唐明皇令道士

葉法靜冶化金藥成點磁盆試之者魚盆則一木素  
 盆也方圓二尺中有木紋成二魚狀鱗鬣畢具長五  
 寸許若貯水用則雙魚隱然湧起頃之遂成真魚覆  
 承則宛然木紋之魚也至今句容人鑄銅為洗名雙  
 魚者用其遺製也 宋何遠春 渚紀聞  
 越州馮棖稽家竭池取魚一巨鯽前有足如鼠爪  
 即鼠變也 雜陽孟熙 霏雪錄  
 唐封令禎任常州刺史於江南沂流將木至洛造廟  
 匠人截木於中得一鯽魚長數寸如刻安之五行



魚物類纂  
卷一

庶物類纂鱗屬卷之二目次

鮪魚

鱸魚

過臘魚

庶物類纂  
卷二

鱗屬目次

魚類纂  
卷二

鰻魚

一名子魚福州府志一名鯧魚同上一名烏魚泉州府志

一名紫魚同上一名鮓舅重鎮江府志一名蛇頭魚

新修餘姚縣志一名海麩海鹽縣圖經一名鮓魚浙江通志

俗名泊老又名鼻也烏吉七又名異折谷異

庶物類纂  
卷二

鰻魚

鰻魚味甘平無毒主開胃通利五藏久食令人肥健  
此魚食泥與百藥無忌似鯉身圓頭扁骨軟生江海  
淺水中開寶本州

鰻魚生東海狀如青魚長者尺餘其子滿腹有黃脂  
味美獺喜食之吳越人以為佳品醃為鱻腊本州綱目  
子魚似烏魚而短身圓口小目赤鱗黑以至子月肥  
極故云一名鰻魚又名鮓魚惟福清縣有之福州府志  
撥尾子魚小者同上

庶物類纂 卷二 鱗屬 鰻魚 二

鮠魚頭微而小扁同上

子魚似烏魚而小冬深子盈其味尤珍潭州府志

烏魚子魚俗名紫魚二魚形同而大小不同泉州府志

鮠魚續志魚若披緇故名郡人於潮泥地鑿池仲春取盈寸者種之秋而盈尺池魚之最海中亦有之松江

府志

鮠身圓頭匾謂之蛇頭鮠生江中味時時魚謂之鮠

舅重修鎮江府志

鮠魚杭人謂之蛇頭魚其子曰鱖子亦道地佳品新修

餘姚縣志

鮠魚蛇頭鱖身味甘骨鬆俗稱海蔗子最細美薰制

薄切明如琥珀片比明海雜肴他子散細腥黃美惡

自判海鹽縣圖經

鮠魚出北海頭類蛇者佳浙江通志

鮠魚似烏魚而小身員口小赤自細鱗味似鱖子月

脂膏滿腹尤佳一名鮠又有撥尾蓋鮠魚之小者閩書

撥尾林譜記以為子魚非也同上

鮠魚松之人於潮泥中鑿池仲春潮水中捕盈寸者

養之秋而盈尺腹背皆腴為池魚之最食之與百藥  
無忌目赤而身圓鱗黑其魚至冬能牽泥自藏暈花詳註  
鰻魚出潮泥地仲春捕盈寸者養之秋而盈尺腹背  
皆肥此魚不食他物惟食泥與百藥無忌吳王論魚  
以鰻為上京口錄云頭匾而骨軟閩志云目赤身圓  
口小至冬能牽被自藏增補致富奇書  
六書故曰今之鹹淡水中者長不踰尺搏身推首而  
肥俗謂之鰻海亦有之又有子魚與之相類閩人鹽  
藏為苞苴之珍按本州鰻作鰻李時珍云鰻黑色粵

人譌為子魚據此說俗譌鰻為子魚同而名別書故  
分一魚非又云鰻鰻本字舊註鰻音茲鰻音支汎云  
魚名鰻鰻為二非典籍便覽云即烏鰂亦非正字通  
蔡君謨重鄉物以子魚為天下珍味嘗遺先公多不  
過六尾云所與者不過諫院故人二三公耳今子魚  
盛至京師遺人或至百尾由是子魚之價減十倍宋王  
鞏續聞見近錄  
宋文帝時司徒義康額總朝權四方饋遺皆以上品  
薦義康而以次品供御上嘗冬月啖柑嘆其形味並

方義康曰今年柑殊有佳者遣人還東府取柑大供御者三寸上寢不能平義康旋以罪廢唐代宗謂李泌曰路嗣恭獻瑠璃盤九寸乃以徑尺者遺元載須其至議之賴泌一言嗣恭免罪而元載竟誅呂許公不肯多進淮白魚蓋懲此也奉檜之夫人常入禁中顯仁太后言近日子魚大者絕少夫人對曰妾家有之當以百尾進歸告檜檜咎其失言與其館客謀進青魚百尾顯仁拊掌笑曰我道這婆子村果然蓋青魚似子魚而非特差大爾觀此賊檜之姦可見

宋盧陵羅

大經鶴林玉露

通應江水鹹淡得中子魚出其中者味應珍美上下十數里魚味即異頗難多得故通應子魚名傳天下而四方不知乃謂子魚大可容印者為佳雖山谷之傳聞以帶印紫魚為披錦黃雀之對也至云紫魚皆通三印則傳者亦悞正可謂一魔為此矣以子名者謂子多為貴也

宋莊綽鷄肋編

興化軍莆田縣去城六十里有通應廟江水在其下亦曰通應地迎仙水極深緩海潮之來亦至廟所故

其水鹹淡得中，取灌卉木，花葉鮮潔，多佳魚，味別常  
產上同

莆陽通應子魚，名著天下，蓋其地有通應侯廟，廟前  
有港，港中魚最佳。今人必求其大，可容印者，謂之通  
印子魚。故荊公亦有詩云：長魚俎上通三印。此傳聞  
之訛者。宋范正敏  
遜齋間覽

酉陽雜俎有印魚，東坡所稱通印子魚，則泉州通應  
侯廟前之子魚也。○陳善曰：泉州有通應侯廟，其下  
臨海，出子魚，甚美，世呼通應子魚者，記所出也。荊公

詩遂誤用為長魚俎。上通三印，東坡又以通印子魚  
對披線黃雀，此皆是傳聞之誤。孟子譏緣木求魚者，  
以其無有也。而范蜀公言：按蜀中一種魚在樹上，聲  
如女兒啼，名曰鮒魚。此則孟子未聞者也。荀子曰：蟹  
六跪而二螯，然蟹實八跪，方知蔡謨未識螿蟻，未足  
多笑。元美曰：今實有印魚，東坡亦未為誤。智按：印魚  
者，酉陽雜俎所載曰：印長一尺三寸，額上四方如印。  
諸大魚應死者，先以印封之，其言如此，則安得以通  
印子魚當之。東坡誤矣。荊公用金魚印名，豈在俎上

或烹魚毛粉作印和詩人借用耳清桐山方以智通雅

謹按酉陽雜俎云印魚長一尺三寸額上四方如

印有字諸大魚應次者先以印封之

物產志鰻魚性慧不入網罟海人以長網圍之俟潮

退取之此魚專游淺水中食泥頭扁口小身圓肉厚

味絕美凡海中魚多以大噬小唯鰻魚不食其類按

鰻一作鱓一作鮠明古楊彭大翼張知學山堂肆考

吳介象字元則與吳主論膾何者最美象曰海中鰻

魚為上請於殿前作方坎汲水滿之象垂綸於坎中

食頃得鰻魚作膾建康實錄



魚類  
水類  
鱸魚  
鱸魚

鱸魚

一名脆鱸寧波府志 一名四腮魚本草綱目

俗名思事吉

魚類

卷二

鱸屬

鱸魚

一

魚類集  
卷二

鱸魚

鱸魚生松江出長橋南者宜繪潔白鬆軟不腥在諸魚之上江中者四腮他處止三腮味亦不及金谷園記鱸魚常以秋仲從海入江白居易詩水鱸松江鱸韋應物詩松江獻白鱸羅隱詩鱸憶松江滿箸紅皆是物也吳興志鄉俗以鱸膾為盛饌每遇上客新婚燕集必設此盤釘庖十凌晨羣立魚肆視所買多寡而往裁紅縷白鋪成花艸鸞鳳或詩句詞章極其精巧造蓋亦甚得法晉吳都獻松江鱸魚隋帝曰金蓋

玉鱠東南佳味正此謂也又有骨淡羹每斫鱠悉以

骨熬羹淡而有真味皆人珍鱠至此松江府志

鱸出江中有二種曰脆鱸曰爛鱸重修江府志

鱸魚與鰕相類能食諸魚興化府志

鰕魚鱸魚二魚形頗相似皆魚之佳者泉州府志

鱸魚海中四腮鱸皮緊脆而肉厚呼曰脆鱸有江鱸

差小而兩腮味淡有塘鱸形雖巨而不脆寧波府志

鱸魚出太湖者四腮邑產三腮肉脆而味稍鹹常熟縣志

鱸魚類鰕能食諸魚張季鷹所思者隋煬帝謂金齏

玉膾江南佳味蓋芼之以橙縷也閩書

寧波志鱸魚巨口細鱗身有黑點作鮓最良隋唐佳

話吳郡獻松江鱸膾煬帝曰此所謂金齏玉膾東南

之佳味也有四腮者皮脆而肉厚名脆鱸有江鱸差

小而兩腮味淡又有塘鱸形雖巨而不脆三才圖會

鱸魚惟松江者四腮巨口細鱗非江海之產則二腮

金谷園記曰秋仲由海而入江可以作鱠京口錄云

有二種曰脆鱸曰爛鱸閩志曰身有黑文增補致富奇書

鱸出吳中淞江尤盛四五月方出長僅數寸狀微似

鰕而色白有黑點巨口細鱗有四鰓楊誠齋詩頗盡其狀云鱸出鱸鄉蘆葉前垂虹亭下不論錢買來玉尺如何短鑄出銀梭直是圓白質黑章三凶點細鱗巨口一雙鮮春風已有真風味想得秋風更迥然南郡記云吳人獻松江鱸繪於隋煬帝帝曰金蓋玉膾東南佳味也

本艸綱目

謹按後漢書左慈傳云左慈字元放廬江人也少有神道嘗在司空曹操坐操從容顧衆賓曰今日高會珍饈畧備所少吳松江鱸魚耳慈於下坐應

曰此可得也因求銅盤貯水以竹竿餌釣於盤中須臾引一鱸魚出操大拊掌笑會者皆驚操曰一魚不周坐席可更得乎慈乃更餌釣沉之須臾復引出皆長三尺餘生鮮可愛操使目前繪之周浹會者觀此則明是松江鱸有三尺以上者也李時珍恃據其所見之小者而言耳

張文潛云陳文惠公題松江詩落句云西風斜日鱸魚香言松江有鱸魚耳當用此鄉字而數本見皆作香字魚未為羹雖嘉魚直腥耳安得香哉松江詩話

曰魚雖不香作羹芼以薑橙而往往馨香遠聞故東坡詩曰小船燒薤搗香齏李伯巽詩曰香齏何處煮鱸魚魚作香字未為非也僕謂作者正不必如是之沉劉夢得詩曰湖魚香勝肉孰謂魚不當言香邪但此鱸魚香云者謂當八九月鱸魚肥美之時節氣味耳非必指魚之馨香也張右史之說既已失之而周知和乃復強牽引蘇黃二詩以證鱸魚香之說且謂芼以薑橙往往馨香遠聞其見謬甚所謂道在邇而求諸遠鱸魚香字比鱸魚鄉甚覺氣味長更與識者

參之  
宋長洲王楙  
野客叢書

魚類  
物類  
類  
類  
類  
類

過臘魚

俗名索結

魚類  
物類  
類  
類  
類  
類

鱗屬  
過臘魚  
一

魚物類纂  
卷三

過臘魚

過臘魚頭類鯽身類鱖以臘來春去故名福州府志  
浙人屠本畷海錯疏過臘頭類鯽身類鱖又類鯉肉  
微紅味美尾端有肉口中有牙如鋸好食蚌蚌臘來  
春去故名過臘閩書

魚物類纂

卷三

鱗屬

過臘魚

二

庶物類纂  
魚鱗屬  
卷之三

庶物類纂鱗屬卷之三目次

- 香魚
- 鱈魚
- 白魚
- 鱒魚
- 石鮒魚
- 石斑魚
- 重脣

庶物類纂  
魚鱗屬  
卷之三

鱗屬目次



魚物類纂  
卷三

香魚

一名記月魚  
雨航 雜錄  
一名溪鯿  
同上

俗名換又

魚物類纂  
卷三

鱗屬  
香魚

庶物類纂  
卷三

香魚

香魚鱗細不腥春初生月長一寸至冬月長盈尺則  
赴潮際生子生已輒稿惟鴈山溪澗有之他無有也  
一名記月魚馮時可兩航雜錄

溪鱣出南靖平和山溪間為酢甚佳即香魚酢其生  
海中者為海鱣漳州府志

謹按酢當作鮓

庶物類纂

卷三

鱗屬

香魚

二

魚物類纂  
卷三

鮭魚

一名鮭魚 三才圖會 一名餐條 重修鎮江府志

俗名耶奈紀法葉 工

魚物類纂  
卷三

鱗屬  
鮭魚

魚物類集卷之三

鯀魚

鯀生江湖中小魚也長僅數寸形狹而扁狀如柳葉  
鱗細而整潔白可愛性好群遊荀子曰儵浮陽之魚  
也最宜鮓本州網目

鯀魚形狹而長若條然故曰鯀也今江淮之間謂之  
鯀魚性浮似鱸而白蓋鱸从嘗鯀謂之鯀其義一也

三才圖會

鯀俗呼鯀鯀魚之賤者重修鎮江府志

鯀魚尾狹而長若條然江陰縣志

鯀物類集卷之三

鱗屬

鯀魚

二

魚類  
類編  
卷三

白魚

俗名爾谷異州山城又名索以州武藏

魚類類編卷三

鱗屬 白魚

魚物類纂  
卷之三

白魚

白魚味甘平無毒主胃氣開胃下食去水氣令人肥

健大者六七尺色白頭昂生江湖中開寶本州

鮪形窄腹扁鱗細頭尾俱向上肉中有細刺武王白

魚入舟即此本草綱目

白魚板身肉美多細鯁大者六七尺色白頭昂可膾

生江中八閩通志

魚物類纂 卷之三

鱗屬 白魚 二

魚物類集

鱗魚

一名鱚魚爾雅 一名鰕歸同上 一名魚婢郭璞爾雅註  
 一名妾魚爾雅 一名青衣魚中華古今註 一名婢  
 鱚同上 一名鱚鮓木草綱目 一名旁皮魚山堂肆考  
 名婢妾同上

俗名打奈比落山城州 又名比落打 又名打皮  
 落 又名摩施勿奈備前州

庶物類集  
卷三

鯽魚

鯽魚鯽歸爾雅

小魚也似鮒子而黑俗呼為魚婢江東呼為妾魚郭

璞爾雅註

郭云小魚也似鮒子而黑廣雅云鮒鱖也此魚似其

小者故云鮒子而黑色為異也江東呼為妾魚說文

云鯽魚也宋邢昺爾雅疏

江東呼青衣魚為婢鱖晉崔豹中

江海有婢妾魚游必三前一後宋費樞釣磯立談

庶物類集

卷三

鱖屬

鯽魚

二



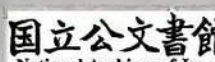
鯽魚與鯽其狀頗同味則有殊鯽是櫛化鯽是稷未化之其魚腹上尚有未色寬大者是鯽背高腹狹小者是鯽其功不及鯽魚食療本州

孟氏言鯽鯽皆櫛稷化成者殊為謬說惟鮓鼠化鯽鯽化鮓鼠鎔績霏雪錄中嘗書之時珍亦嘗見之此亦生生化化之理鯽鯽多子不盡然爾鯽魚即爾雅所謂鰕歸郭璞所謂妾魚婢魚崔豹所謂青衣魚世俗所謂鯽鮓鯽也似鯽而小且薄黑而揚赤其行以三為率一前二後若婢妾然故名本州綱目

汪機云旁皮魚一名婢妾鯽似而小黑色而其行以三為率一頭在前兩頭在後若勝妾之狀故以為名此魚生溪河中長一二寸多腸少肉明古楊彭大翼

張幼學山堂肆考

鯽即所謂荷包鯽也一日鯽鮓鯽或曰鯽為櫛化其說附會鮓鼠化鯽則有其理爾雅曰鰕歸郭璞所謂妾魚婢魚崔豹所謂青衣魚皆此物也清桐山方以智通雅



魚物類纂  
卷三

石鰕魚

俗名挨革<sup>ア</sup>貌<sup>カ</sup>紫<sup>シ</sup>州<sup>シ</sup>山城  
又名訛<sup>シ</sup>異<sup>イ</sup>革<sup>カ</sup>華<sup>ワ</sup>

魚物類纂

卷三

鱗屬 石鰕魚

魚類集  
卷三

石鮒魚

石鮒魚味甘平有小毒主瘡疥癬出南海方山澗中  
長一寸背裏腹下赤南人取之作鮒  
本草拾遺

魚物類纂  
卷三

鱗屬  
石鮒魚  
二

魚類  
卷三

石斑魚

一名石鱒魚  
本草  
綱目  
一名高魚  
同上

俗名烏忽異

魚類  
卷三

鱗屬  
石斑魚  
一

魚物類纂 卷三

石斑魚

石斑生南方溪澗水石處長數寸白鱗黑斑浮游水面聞人聲則劃然深入臨海水土記云長者尺餘其斑如虎文而性媯春月與蛇醫交牝故其子有毒南方異物志云高魚似鱒有雌無雄二三月與蜥蜴合於水上其胎毒入酉陽雜俎云石斑與蛇交南方有土蜂土人殺此魚標樹上引鳥食之蜂窠皆盡也  
本州

綱目

石斑魚僧行儒言建州有石斑魚好與蛇交南中多

魚物類纂 卷三

鱗屬 石斑魚 二

隔蜂巢大入壺常群螫人土人取石斑魚就蜂樹側  
炙之標於竿上向日令魚影落其窠上須更有鳥大  
如鷺數百互擊其窠碎落如葉蜂亦全盡唐臨淄段成式酉陽

雜俎

物有異類交者孔雀與蛇交蚯蚓與人斯交南方溪  
澗中有魚生石上號石斑魚作鮓甚美至春含育則  
有毒不可食云與蜥蜴交也宋彭乘墨客揮犀  
石斑魚生山澗中身有斑味極鮮美浙江通志

重唇

庶物類集 卷三

重唇

重唇、頭大尾小、無鱗、長三寸許、生石穴中、  
書 閩

庶物類集

卷三

鱗屬

重唇

二

庶物類集

卷三



Vertical text on the right edge of the right page, likely a library or archival stamp.

