

庶物類纂

介屬

自十三至十五

容

太政官文庫			
和書門	特別	一二三六二號	茅幸書
類		函	架
		册	四六五

内閣文庫			
番號	和	32362	
册數	465(72)		
函號	特	54	1

五十七内

共五



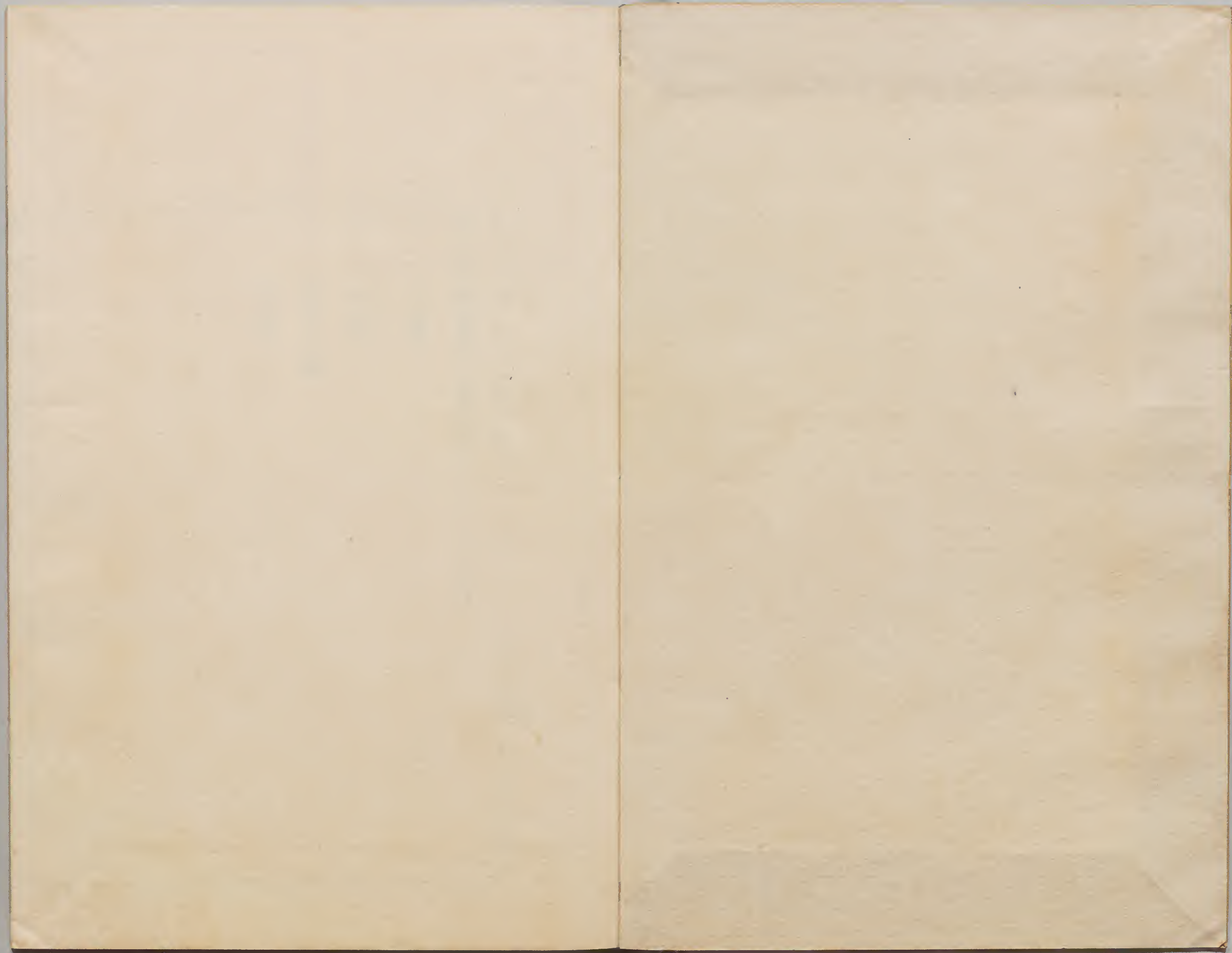
Kodak Gray Scale

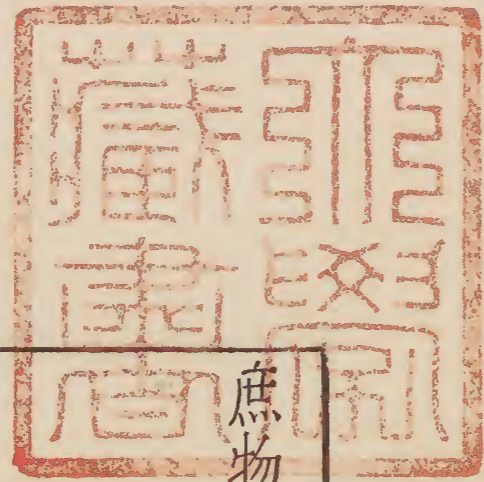
A 1 2 3 4 5 6 M 8 9 10 11 12 13 14 15 B 17 18 19



© Kodak, 2007 TM: Kodak







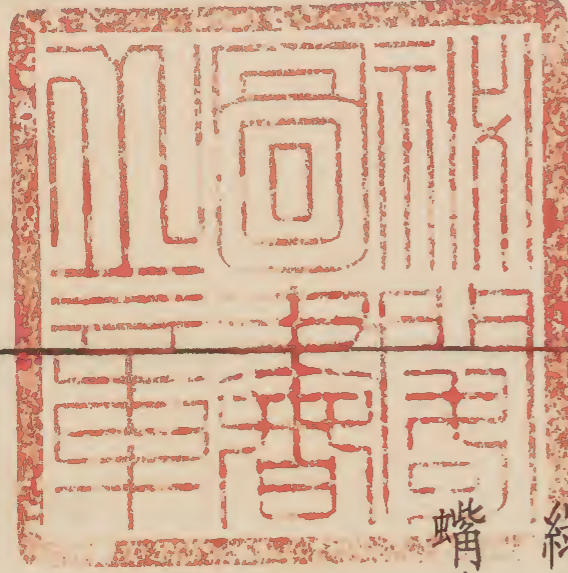
庶物類纂介屬卷之十三目次

水龜

秦龜

綠毛龜

鱗鱗



庶物類纂

卷十三

介屬目次

水龜

一名玄衣督郵 中華古
今註 一名元介卿 水族加
恩簿

俗名以施革眉 山城
州

水龜

甲蟲三百六十而神龜爲之長龜形象離其神在坎
 上隆而文以法天下平而理以法地背陰向陽蛇頭
 龍頸外骨內肉腸屬於首能運任脉廣肩大腰卵生
 思抱其息以耳雌雄尾交亦與蛇匹或云大腰無雄
 者謬也今人視其底中以辨雌雄龜以春夏出蟄脫
 甲秋冬藏穴導引故靈而多壽南越志云神龜大如
 拳而色如金上甲兩邊如鋸齒爪至利能緣樹食蟬
 抱朴子云千歲靈龜五色具焉如玉如石變化莫測

或大或小或遊於蓮葉之上或伏於蓍叢之下張世南質龜論云龜老則神年至八百反大如錢夏則遊於香荷冬則藏於藕節其息有黑氣如煤煙在荷心狀甚分明人見此氣勿輒驚動但潛含油管嗅之即不能遁形矣或云龜聞鐵聲則伏被蚊蟻則死香油抹眼則入水不沈老桑者之則易爛皆物理制伏之妙也

本叫綱目

謹按抱朴子云千歲靈龜五色具焉變化莫測張世南云龜年至八百反大如錢此皆屬誕妄

問曰靈龜五色知吉凶何也答曰靈龜五色似玉背陰向陽知存亡吉凶千歲遊於蓮之上五色具焉其額上兩骨起骨起似角解人言浮於藜藿下南方人以龜支床足經二十餘歲老人死移床龜尚生不死能行氣導引至神若此

晉崔豹中藥古今註

龜名玄衣督郵

同上

龜建中四年趙州寧晉縣沙河北有大棠梨樹百姓常祈禱忽有羣蛇數十自東南來渡北岸集棠梨樹下為一積雷南岸者為一積俄見三龜徑寸繞行積

傷積蛇盡死乃各登其積視蛇腹各有瘡若矢所中

刺史唐日知圖甘棠奉三龜來獻唐臨淄段成式西陽雜俎

聖龜福州貞元末有村人賣一籠龜其數十三取藥

人徐仲以五錢獲之村人云此聖龜不可殺徐置庭

中一龜藉龜而行八龜為導悉大六寸徐遂放於乾

元寺後林中一夕而失唐臨淄段成式西陽雜俎續集

襄州胡延慶得一龜以丹漆書其腹曰天子萬萬年

以進之鳳閣侍郎李昭德以刀刮之並盡奏請付泔

則天曰此非惡心也捨而勿問唐張鷟朝野僉載

龜直中紋名曰千里其近晉橫紋之第一級左右有

斜里皆接于千里者龜王之紋也今取常龜驗之莫

有也徐太尉彥若之赴廣南將渡小海元隨軍將忽

于淺瀨中得一小琉璃瓶子大如嬰兒之掌其內有

一小龜子長可一寸往來旋轉其間略無暫已瓶子

之項極小不知所入之由也因取而藏之其夕忽覺

舡一舡壓重起而視之即有眾龜層疊就舡而上其

人大懼以將涉海慮致不虞因取所藏之瓶子祝而

投于海中眾龜遂散既而語于海舡之胡人胡人曰

此所謂龜瑤也稀世之靈物惜其遇而不能有益薄福之人不勝也苟或得而藏于家何慮寶藏之不豐哉胡客惋嘆不已

唐劉崇遠金華子雜編

謹按宋方回虛谷間抄亦載此云徐太尉彥若之赴廣南將渡小海有隨軍將忽於海淺瀨中得一小琉璃瓶子大如嬰兒之拳內有一小龜子長可一寸往來旋轉其間略無暫已瓶項極小不知所入之由也因取而藏之其夕忽覺船一舷壓重乃起視之即有龜層疊就船而上其人大懼以將涉

海慮致不虞因取瓶祝而投諸海眾龜遂散既而話于海船之人曰此所謂龜寶也希世之靈物惜其遇而不能有益薄福之人不勝也苟或得而藏家何慮寶藏之不富哉惋歎不已

符堅建元十二年高陵縣民穿井得太龜三尺六寸背文負八卦古字堅命作石池養之食以粟後火藏其骨于太廟其夜廟丞高虜夢龜謂之曰我本出將歸江南遭時不遇隕命秦庭即有入夢中謂虜曰龜二千六百歲而終終必妖興亡國之徵也未幾為謝

玄破於淮淝自縊新城浮圖中

宋劉敬叔異苑

有賈客維舟汴河上獲一巨龜於竈火中煨之是夕

偶念出之明日取視皮殼已焦矣拂拭去灰置於食

牀上欲以助餐良久伸頸動足徐行牀上其生如常

衆共異之投於水中游泳而去蜀杜光庭錄異記

李宗為楚州刺史郡中有尼方行於市忽踞地而坐

不可推動不食不語者累日所有司以告宗命武士

扶起掘其地得大龜長數尺送之江中其尼乃愈宋東

海徐鉉稽神錄

嚴泰江行逢漁舟問之云有龜五十頭泰用錢十千

贖放之行數十步漁舟乃覆其夕乃有五十人詣泰

門告其父母曰賢郎附錢五十千可領之縉皆沾濕

父母怪之及泰歸乃說贖龜之異宋魯應龍括異志

夫龜者水產而成形故八百年反大如錢夏則游於

荷冬則藏藕節為人所驚則隨波流蕩在於荷中審

而察之有黑氣如煤烟於荷心其狀甚分明遊人往

往見之此謂之息氣也故非有太清法者則莫能取

之矣或見其氣象輒莫驚動其荷當潛含水及油膏

噉之則其龜弗能遁形矣處澤產水術云油可以見
 水族靈物若獲之可以其色以占於未萌凡卜當以
 心指其龜若卜其生事龜之甲文乃變為桃花之色
 其紅可愛若卜其死事甲文乃變為黠黠之色其汚
 可惡若卜其善事是龜也蹒跚跳躍而弗能止矣若
 卜其惡事則泊然不復變其色伏息竟日而復興其
 論曰夫甲黃足赤腹白尾青股黑者蓋稟受乎五行
 之粹也然而性畏刀鐵之器聞其聲則不能動矣其
 論本在鴻毛溪之南九岩石室之前石可半畝許大

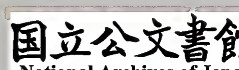
其色狀如黃羅故謂之黃羅石覆其岩之上刻以金
 玉皆周書小篆體故鍾山太嶽主玄冥之所祕錄也
 李淳風采藥於鍾山鴻毛溪紫菝石室中遇嶽主詰
 之遂潔誠精心仰視點記錄進唐太宗皇帝故世得
 聞焉宋陳師道
真龜論

隋開皇中掖庭宮每夜有人來挑宮人宮司以聞帝
 曰門衛甚嚴人何從入當以妖精耳因戒宮人曰若
 逢但斬之其後有物如人來登床宮人抽刀斬之若
 中枯骨其物落床而走宮人逐之因入池而沒明日

帝涸池得一龜徑尺餘上有刀跡殺之遂絕龜者水
 居而靈陰謀之象晉王詔媚宮掖求嗣之應云
鄱陽馬端臨文獻通考

太觀元年閏十月丙戌都水使者趙憲行河得兩首
 龜以為瑞蔡京信之曰此齊小白所謂象罔見之而
 霸者也鄭居中曰首豈容有二而京主之意殆不可
 測帝命棄龜金明池同上
 余在杭州日嘗見一弄百禽者蓄龜七枚大小凡七
 等置龜几上擊鼓以使之則第一等大者先至几心

伏定第二等者從而登其背直至第七等小者登第
 六等之背乃豎身直伸其尾向上宛如小塔狀謂之
 烏龜疊塔又見蓄蝦蟇九枚先置一小墩於席中其
 最大者乃踞坐之餘八小者左右對列大者作一聲
 眾亦作一聲大者作數聲眾亦作數聲既而小者一
 一至大者前點首作聲如作禮狀而退謂之蝦蟇說
 法至松江見一全真道士寓太古菴一日取二鰕魚
 一黃色一黑色大小相侔者用藥塗利刃各斷其腰
 互換接綴首尾異色投於水內浮遊如故郡人衛立



中以盆池養之經半月方死壘塔說法固教習之功但其質性蠢蠢非他禽鳥可比誠難矣哉若夫斷而復續死而復生藥歟法歟是未可知也但劇戲中似此者果亦罕見哉

元南村陶宗儀輟耕錄

樊昌高八舍家軒墀之間畜龜數年生育至百餘其家產子四五人皆龜胸偃僂蓋孕婦感其氣所致古人胎教可不謹哉

雜陽孟熙霏雪錄

龜之為物文采靈異古人取之以配龍鳳然以知吉凶之故不免有剝剔鑽灼之慘何不幸也狐疑之人

每事必卜焚骨棄板積若丘山此與雞豚何異而聖人作事謀始乃忍於戕靈物之命以千萬計必不其然古者太龜藏之府庫為寶國有大事則告廟而卜焉世世用之臧氏所謂三年而一兆者是也非一灼而遽棄之也今龜卜南方不甚用之而市肆所鬻敗龜板者皆已灼之餘歲不知其幾也近一友人謂甲必生取者始靈得龜不即殺之以巨石墜其首而生剔其肉寃慘之狀令人不忍見聞此豈可施於神靈之物者龜而有知當銜冤報仇其不告以吉凶審矣

故卜可廢也

陳雷謝肇
淵五雜組

宣州下流採石山之西岸有西梁山焉與東梁隔水相對西梁居民捕龜為業生解其板以為灼卜之貨既解其甲與肉俱棄水中猶能運動或云其板復生歲歲取之日供貨不知紀極而此山出龜未嘗竭盡天下所卜之龜皆出於此莫知其所以然也

蜀杜光庭錄異

唐李華謂龜卜之法當廢余竊是之蓋聖王以麟鳳龜龍為四靈而獨於龜剝之者之何其慘也摘巢毀

卵則鳳不留剝胎別孕則麟不遊聖王禁之何其仁於麟鳳而不仁於龜也書曰魚鼈鳥獸咸若龜卜之法盛行則自天子以至於庶人皆用之一年歲殺龜何啻數百萬是鼈亦咸若而龜獨不咸若耶古者龜卜亦上世習俗之故聖人不能遽廢也龜筮皆有書孔子贊易而不贊龜蓋亦欲崇此廢彼也自孔子贊易之後筮法盛行卜法廢矣亦不見後人之迷於吉凶也且惠迪從逆吉凶在入龜何知焉傳稱武王伐紂卜而龜焦以至仁伐不仁何事于卜卜之不吉將遂

止乎是敗大事不細也其後漢高帝入關不聞其卜
龜吉而始勝也至漢文帝將入繼乃猶龜卜賴得吉
兆若其不吉將遂不行漢之大事去矣史記龜策傳
載宋元王不忍龜之死欲貸之反覆千百言愚謂元
王之不忍於龜即齊宣之不忍於牛也二君其有仁
心者哉宣王以羊易牛善矣元王聽衛平得龜可霸
之說卒殺其龜何曾聞元王之興且霸乎余以為龜
卜釁鐘皆可廢也且古之釁鐘與鼓以為除去妖災
也今世此法不行亦未見鼓鐘之為人妖災也

楊升菴先

生文集

秦龜

一名元緒異苑 一名山龜本草綱目

俗名革眉

秦龜

蘓云秦龜卽是蠙蠙按蠙蠙生海水中生山陰者非
 蠙蠙矣今秦龜是山中大龜如碑下者食艸根竹笋
 滾山谷有之卜人取以占山澤漢書卜朋有山龜卽
 是此也揭取甲亦如蠙蠙堪飾器物本艸拾遺
 秦龜山中龜不入水者是也生山之陰土中或云秦
 以地稱云生山之陰者是秦地山陰也今處處有之
 龜甲水中神龜也生南海池澤及湖水中今江湖間
 並皆有之山中龜其形大小無定大者有如碑趺食

草根竹萌冬月藏土中至春而出遊山谷中今市肆
間人或畜養為玩至冬而埋土穴中然藥中稀用卜
人亦取以占山澤揭取其甲亦堪飾器物爾雅所謂
山龜者豈是此歟水中龜其骨白而厚色至分明所
以供卜人及入藥用以長一尺二寸為善爾雅亦有

水龜 本艸
圖經

山中常龜鹿喜食之其大而可卜者曰靈龜年至百
歲能變化者曰筮龜或伏於茂草之下或遊於卷耳
苓葉之上抱朴子所謂山中已日稱時君者為龜即

此也 本艸
綱目

吳孫權時永康縣有人入山遇一太龜即束之以歸
龜便言曰遊不量時為君所得人甚怪之擔出欲上
吳王夜泊越里纜舟於大桑樹宵中樹忽呼龜曰勞
乎元緒奚事爾耶龜曰我被拘繫方見烹臠雖然盡
南山之樵不能潰我樹曰諸葛元遜博識必致相苦
今求如我之徒計從安簿龜曰子明無多辭禍將及
爾樹寂而止既至建業權命煮之焚柴萬車語猶如
故諸葛恪曰然以老桑樹乃熟獻者乃說龜樹共言

權使人伐桑樹煮之龜乃立爛今烹龜猶多用桑薪
野人故呼龜為元緒宋劉敬叔異苑

元嘉初益州刺史遣三人入山伐樵路迷或見一龜
大如車輪四足各攝一小龜而行又有百餘黃龜從
其後三人叩頭請示出路龜乃伸頭若有意焉因共
隨逐即得出路一人無故取小龜割以為臠食之須
臾暴死惟不噉者無恙同上

瀕海素少士人祥符中廉州人梁士卜地葬其親至
一山中見居人說旬日前有數十龜負一大龜葬於

此山中梁以為龜神物其葬處或是福地與其人登
山觀之乃見有丘墓之象試發之果得一死龜梁乃
遷葬他所以龜之所穴葬其親其後梁生二子立儀
立則立賢立則立賢皆以進士登科立儀嘗預薦皇
祐中儂智高平推恩授假板官立則值熙寧立八路
選格就一廣連典十餘郡今為朝請大夫致仕予亦
識之立儀立則皆朝散郎至今皆在徙居廣州鬱為
士族至今謂之龜葬梁家龜能葬其事已可怪而梁
氏適興其偶然邪抑亦神物啓之邪宋沈存中補筆談

綠毛龜

一名綠衣使者
綱本
目州

俗名覓那革眉

介屬
綠毛龜

綠毛龜

綠毛龜，蘄州出。背有綠毛，浮水中則毛自泛，起壓置壁間，數年不滅，能辟飛塵。大明一統志

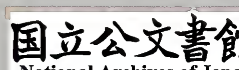
綠毛龜出南海之內鄉及唐縣，今惟蘄州以充方物。養鬻者取自溪澗，畜水缸中，飼以魚鰕，冬則除水，久生毛，長四五寸，毛中有金線，脊骨有三稜，底甲如象牙色，其大如五銖錢者為真。他龜久養亦生毛，但大而無金線，底色黃黑為異。爾南齊書載永明中有獻青毛神龜者，即此也。又錄異記云：唐玄宗時方士

獻徑寸小龜金色可愛云置枕中能避蛇虺之毒此亦龜之異也

本冊 綱目

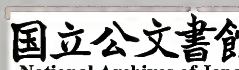
謹按蜀杜光庭錄異記云明皇帝嘗有方士獻一小龜徑寸而金色可愛云此龜神明而不食可寘諸枕笥之中辟巨蛇之毒上常貯巾箱中忽有小黃門恩渥方深而為骨肉所累將竄南徼不欲屈法免之密授此龜救之曰南荒多巨蟒常以龜置於側可以無苦闔者拜受而懷之洎達象郡之屬邑里市館舍悄然無一人投宿於旅館飲膳藟黍

燈燭供具一無所闕是夜月明如晝而有風雨之聲其勢漸近因出此龜置於塔上良久神龜伸頸吐氣其大如縵直上高三四尺徐徐散去已而龜遊息如常向之風雨聲亦已絕矣及明驛吏稍稍而至羅拜庭下曰昨知天使將至合備迎奉適緣行旅誤殺一蛇衆知報寃蛇必此夕為害側近居人皆出二五十里外避其毒氣某等不敢遠去止在近山巖穴之中伏而待且今則天使無恙乃神明所佑非人力所及也久之行人漸至云當道有



巨蛇十數皆已糜爛自此無復報寃之物人莫測其由逾年黃門應召歸長安復以金龜進上泣而謝曰不獨臣之性命賴此生全南方之人永祛毒類所全人命不知紀極實聖德所及神龜之力也綠毛龜蛇頭龍頸外骨內肉腸屬於首卵生無雄相顧而神交或與蛇交而孕龜蛇伏氣背皆向東雖有鼻而息以耳秋冬穴蟄故多壽愈老則愈小至八百年反大如錢千年生毛是不可得之物也惟綠毛龜出自南陽內鄉及唐縣今以蘄州者用克方物土人

取自溪澗中售之四方多畜水盆以為清玩每以蝦與蜒蚰飼之交冬除水即藏之匣中自能伏氣不滅來春清明後仍放水盆中其背上綠毛依然如舊若真綠毛龜背毛竟有長至一二寸者中有金線脊骨三稜底申如象牙之色小似五銖錢者為貴平常龜久養水中亦能生毛但易大而無金線底板黃黑之不同爾綠毛者且能辟蛇虺之毒非無益於園林者也
清西湖陳扶
搖秘傳花鏡
謹按與蛇交而孕脊骨三稜孕當作稜當作稜



蟠蟻

一名靈龜爾雅 一名靈蟻郭璞爾雅註 一名係臂酉陽雜俎
 一名茲夷嶺表錄異記 一名龜鼈本艸綱目

俗名烏覓革眉丹後州

蝾螈

二日靈龜爾雅

涪陵郡出大龜甲可以卜緣中文似瑋瑁俗呼為靈龜
 即今紫螭龜一名靈螭能鳴晉郭璞爾雅註
 係臂如龜入海捕之必先祭又陳所取之數則自出
 因取之若不信則風波覆船唐臨淄段成式酉陽雜俎
 蝾子夷切螭以規切大甲可以卜即爾雅所謂靈龜
 也陶蘇以此為秦龜按嶺表錄異云蝾螈俗謂之茲
 夷蓋山龜之大者人立背上可負而行潮循間甚多

鄉人取殼以生得全者為貴初用木挑出其肉龜被
楚毒鳴孔如牛聲動山谷工人以其甲通明黃色者
煮拍陷瑋瑁為器今所謂龜筒者是也據此乃別是
一種山龜未必是此秦龜也其入藥亦以生脫者為
上凡龜之類甚多而時人罕復遍識蓋近世貨幣所
不用而知卜術者亦稀惟醫方時用龜甲故爾弗貴
矣本艸
圖經

蘇云秦龜即是蠚蟪按蠚蟪生海水中生山陰者非
蠚蟪矣本艸
拾遺

蠚蟪平微毒治中刀箭悶絕刺血飲便差皮甲名鼈
皮治血疾若無生血煎汁代之亦可寶裝飾物日華
子本

蠚蟪諸說不一按山海經云蠚龜生深澤中註云大
龜也甲有文采似瑋瑁而薄應劭注漢書云靈蟪大
龜也雄曰瑋瑁雌曰蠚蟪據此二說皆出古典質以
眾論則蠚蟪即鼈鼈之大者當以藏器日華為準也
生於海邊山居水食瑋瑁之屬非若山龜不能入水
也故功用專於解毒與瑋瑁相同自可意會劉欣期

交州記云蚶蚌似瑇瑁大如笠四足縵胡無指爪其
 甲有黑珠文來班似錦文但薄而色淺不任作器惟
 堪貼飾今人謂之鱗皮臨海水土記云其形如龜鱉
 身其甲黃點有光廣七八寸長二三尺彼人以亂瑇
 瑁肉味如鼈可食卵大如鴨卵正圓生食美於鳥卵
 西陽雜俎云係臂狀如龜生南海捕者必先祭後取

之本州綱目

管有巨龜在沙嶼間背生樹木渡海者誤以為洲依
 以作食龜熟入海成者數十人大明一統志

海龜鷹首鷹吻大者徑丈餘春夏之交遊卵於沙際
 島夷遇而捕之輒垂淚歎氣如人遭困厄然或諭之
 曰汝再垂淚歎氣當解汝縛龜便應聲潛然鳴若哀
 牛島夷兒至海濱釋之龜比入水引頸二躍若感謝
 狀而逝明鐵橋黃衷海語

庶物類纂
卷十四

庶物類纂介屬卷之十四目次

鼈

龜

庶物類纂
卷十四

介屬目次

魚類集 卷十四

鼈

一名神守 養魚經 一名河伯使者 中華古今註 一名

甲拆翁 水族加 一名水雞 邵武府志 一名圓魚 同上

一名團魚 本州綱目

俗名思紫泊摩 山城州 又名獨胡革眉

魚類集 卷十四

介屬 鼈

魚部
鱉類
鱉

鱉

鱉甲虫也水居陸生穹脊連脇與龜同類四緣有肉
裙故曰龜甲裏肉鱉肉裏甲無耳以目為聽純雌無
雄以蛇及鼃為匹故萬畢術云燒鼃脂可以致鱉也
夏白子乳其抱以影堧雅云卵生思抱其狀隨日影
而轉在水中上必有浮沫名鱉津人以此取之今有
呼鱉者作聲撫掌望津而取百十不失管子云涸水
之精名曰鱉以名呼之可取魚鱉正此類也類從云
鱉一鳴而鱉伏性相制也又畏蚊生鱉遇蚊叮則死

無物類纂

卷十四

介屬

鱉

二

七鼈得蚊者則爛而熏蚊者復用鼈申物相報復如此異哉淮南子云膏之殺鼈類之不可推也本州綱目
 謹按鼈卵必於適水土中往往有掘而得之者蓋生卵於土中也謂隨日影而轉在水中者誤矣又鼈始出卵其大如錢腹赤如血陳藏器所謂朱鼈疑卽是也

鼈一名河伯使者晉崔豹中華古今註

盧十五嘉興華亭人所居脩竹鄉盧十五以獨鼈爲業每獨鼈歸舍與妻共恬煮其鼈然後出賣每日如

是嘉泰二年壬戌四月十七申時忽大風驟雨雷電閃光霹靂大震盧十五并妻女三人皆成雷斧之下嗟乎夫龜鼈介族中之靈物也人豈可殺乎盧十五之報亦可畏也今時食鼈之人心旣好食又招賓友聚會而食號團魚會彼此以所食多寡爲勝負殺生之念滋甚罪報何逃聞此可不戒哉宋魯應龍括異志
 鼈目白腹下五一日字卜一日字者不可食唐臨淄段成式
西陽雜俎
 鼈俗呼水雞亦呼圓魚其形與龜相類但龜甲裹肉

鼈肉裹甲四邊垂者為裙乃食中珍者郡志

龜

一名甘鼎水族加恩簿

鼈

鼈其狀如鼈腹下赤者為鼈白者為鼈俗云鼈之身有十二屬肉漁人捕得之懼其所害必加鈞鏢利器制之乃以長柯巨斧鈇而碎之雖支分齷解隨其巨細末殺湯鑊者皆能跳走鼈與鼈雖至大者如蚊蚋嚼之一夕乃成蜀杜光庭錄異記

民有於蜀江之上獲巨鼈者大於常長尺餘其裙朱色銅中者之經個遊戲自若又加火一日水涸而鼈不成舉家驚懼以為龍類也乃投於江中浮泛而去

不復見矣同上

金陵上清河一帶善崩太祖患之皆曰猪婆龍窟其
 下故爾時工部欲聞于上然疑猪犯國姓輒駕稱大
 龜為害上惡其同元字因命漁者捕之殺龜幾盡先
 是漁人用香餌引龜龜凡數百斤一受釣以前兩爪
 掘沙深入尺許百人引之不能出一老漁語龜性命
 於其受釣時用穿底缸從綸貫下覆龜面龜用前爪
 搔缸不復掘沙引之遂出金陵人乃作語曰猪婆龍
 為殃賴頭龜頂缸言嫁禍也嘗觀潘去華小說載馬

炳然事乃知世之不幸而為大團龜者多矣去華謂
 炳然官至僉都舟歸蜀泊團風舉家皆被盜賊則殺
 長鬚輩之報也古語云寧人負我毋我負人藥言哉
 楚江盈科
 雪濤小說

庶物類纂
卷十五

庶物類纂介屬卷之十五目次

和尚魚

水唐

庶物類纂
卷十五

介屬目次

和尚魚

俗名泊烏事胡訛又名挨革泊烏事又名熱
蛾摩獨烏又名尼烏獨烏蛾

魚物類集 卷十五

和尚魚

東洋大海有和尚魚狀如鼈其身紅赤色從潮水而至
至三才圖會

魚物類集

卷十五

介屬

和尚魚

二

水唐

一名水廬通雅

俗名革華カワ打落鳥ウツ州シマノ山城 又名革華カワ鹿カ州カマ但馬

水唐

水虎即水唐也鼻厭其陰也。○水經注曰汚水逕黎故城又南與疎水合疎水出中廬縣西南東流至即縣北界東入汚水謂疎水也。水中有物如三四歲小兒鱗申如鯨魚射之不可入七八月中好在磧中自曝膝頭似虎掌爪常沒水中出漆頭小兒不知欲取弄戲便殺人有生得者摘其鼻厭可以小使名為水唐者也。後漢郡國志注引盛氏荊州記云生得者摘其鼻厭可少小便名為水廬十道志引襄沔記云

或有生得者摘其鼻可小使之名曰水虎孫汝澄云
皋獻者水虎之勢也可為媚藥善使丙也皋獻與鼻
相訛物類相感志訛為木唐而疎水作涑水清桐山方以智

雅通

謹按出漆頭漆當作膝

日本書紀卷之八

