

容

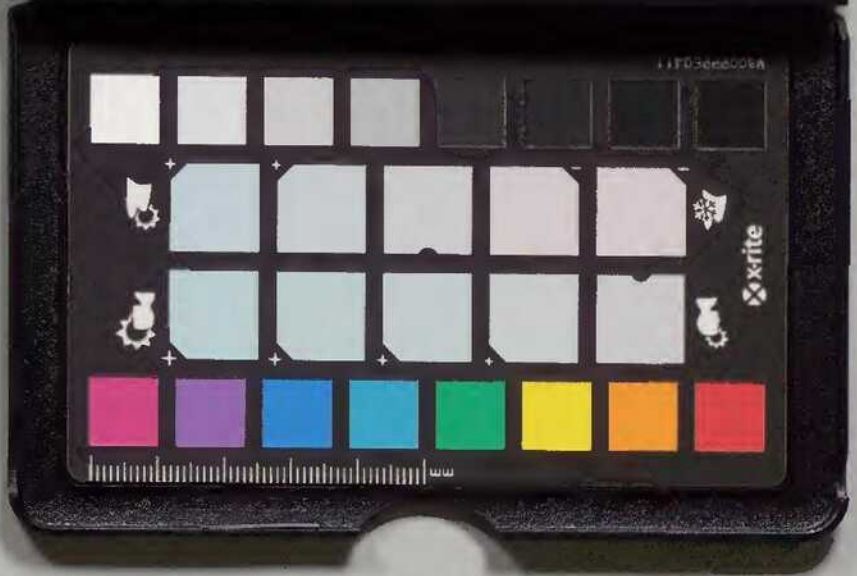
庶物類纂

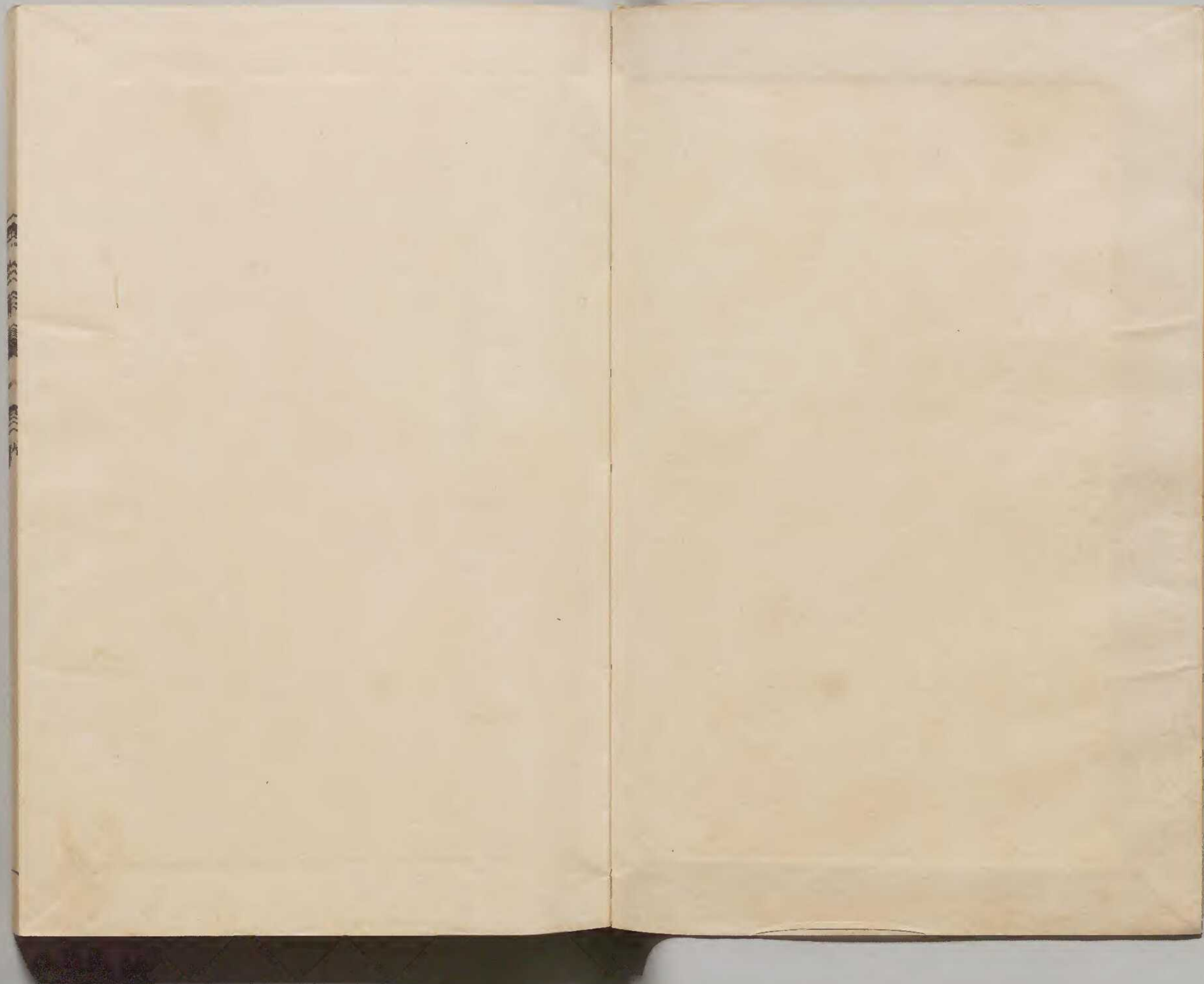
毛屬
自九至十

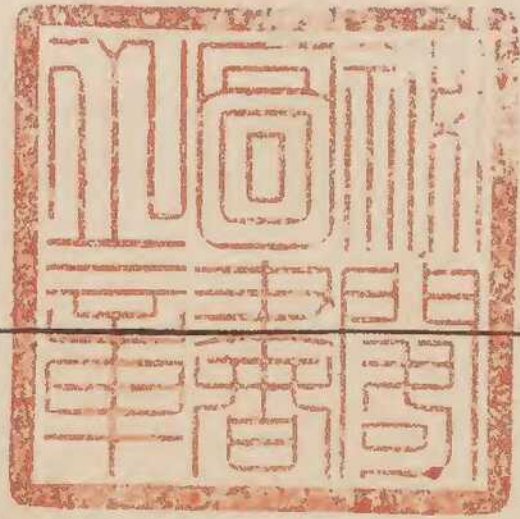
太政官文庫			
特別	和	書	門
一	二	三	六
二	三	四	五
茅	五	十	番
四	六	五	冊
冊	架	函	號
類	類	類	類

內閣文庫			
番號	和	32362	
冊數	465(84)		
函號	冊	54	1

五十七内







庶物類纂毛屬卷之九目次
貓

庶物類纂

卷九

毛屬目次

貓

一名家狸 本艸綱目 一名烏圓 酉陽雜俎續集 一名女奴

採蘭雜志

俗名捏谷

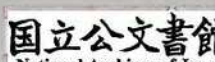
貓

貓爾雅曰貓如麀善登木

郭璞注曰健上樹○明上海徐光啟農政全書

謹按爾雅猶如麀善登木註健上樹疏說文云猶
獲屬也其狀如麀為獸健捷善能上樹鄭夾漈註
云說文猶獲屬也麀音儿徐文定以猶作貓或別
有所據乎

便民圖曰貓兒身短最為良眼用金銀尾用長面似
虎威聲要噉老鼠聞之自避藏露爪能翻瓦腰長會
走家面長雞絕種尾大懶如蛇又法口中三坎者捉



一季五坎者捉一季七坎捉二季九坎者捉四季花朝口咬頭牲耳薄不畏寒毛色純白純黑純黃者不須棟若看花貓身上有花又要四足及尾花纏得過者方好同上

治貓病方凡貓病用烏藥磨水灌之若煨火疲倦用硫黃少許入豬湯中炮熟餵之或入魚湯中餵之亦可小貓悞被人蹈死用蘇木濃煎湯濾去渣灌之同上貓苗茅一音其名自呼陸佃云鼠害苗而貓捕之故字從苗禮記所謂迎貓為其食田鼠也亦通格古論

云一名烏圓或謂蒙貴即貓非矣本艸綱目

貓捕鼠小獸也處處畜之有黃黑白駁數色狸身而虎面柔毛而利齒以尾長腰短目如金銀及上齧多稜者為良或云其睛可定時子午卯酉如一線寅申巳亥如滿月辰戌丑未如棗核也其鼻端常冷惟夏至一日則煖性畏寒而不畏暑能畫地下食隨月旬上下齧鼠首尾皆與虎同陰類之相符如此其孕也兩月而生一乳數子恆有自食之者俗傳北貓無壯但以竹箒掃背數次則孕或用斗覆貓於竈前以刷

帚頭擊斗祝竈神而求之亦孕此與以雞子祝竈而
抱雛者相同俱理之不可推者也貓有病以烏藥水
灌之甚良世傳薄荷醉貓或貓引竹物類相感然耳

同上

本艸以貓狸為一類註解然狸肉入食貓肉不佳亦
不入食品故用之者稀胡澆易簡方云凡預防蠱毒
自少食貓肉則蠱不能害此亦隋書所謂貓鬼野道
之蠱乎肘后治鼠癭核腫或已潰出膿血者取貓肉
如常作羹空心食之云不傳之法也晉人皆以癩子

為鼠涎毒所致此乃淮南子所謂狸頭治癩及鼠嚙

入瘡又云狐自狸腦鼠去其穴皆取其相制之義耳

同上

貓一名家狸捕鼠小獸也處處畜之有黃黑白駁數
色狸身而虎面柔毛而利齒以尾長腰短目如金銀
及上齶多稜者為良或云其睛可定時子午卯酉如
一線寅申巳亥如滿月辰戌丑未如棗核也其鼻端
常冷惟夏至一日則暖性畏寒而不畏暑能畫地卜
食隨月旬上下嚙鼠皆尾皆與虎同陰類之相符如

此其孕也。兩月而生，一乳三四子，恆有自食之者。俗傳北猫無牡，但以竹箒掃背數次，則孕。或用手覆猫於竈前，以刷帚頭擊斗，祝竈神而求之，亦孕。此與以雞子祝竈而抱雛者相同，俱理之不可推者也。猫有病，以烏藥水灌之，甚良。世傳薄荷醉猫，或猫引竹物類相感然耳。明瀕湖李時珍食物本艸

猫目睛算圓，及午豎歛如縱，其鼻端常冷。唯夏至一日，煖其毛，不容蚤虱。黑者閭中逆循其毛，即若火星。俗言猫洗面過耳，則客至。楚州謝陽出猫，有褐花者。

靈武紅叱撥及青驄色者，猫一名蒙貴，一名烏員平。

陵城古譚國也。城中有一猫，常帶金鎖，有錢飛若蚨蝶。

土人往往見之。唐臨淄段成式酉陽雜俎續集

謹按彙苑詳註云：爾雅蒙貴狀如猓而小，紫黑色。畜之捕鼠，甚於猫。又一統志安南國土產內載蒙貴云云，即此一書觀之，則酉陽雜俎謂猫名蒙貴者，誤矣。而古今詩人詠猫，多用蒙貴字，亦謬信雜俎之傳也。

則天時，調猫兒與鸚鵡同器食，命御史彭先覺監遍。

示百官及天下考使傳看未遍貓兒飢遂齧殺鸚鵡以餐之則天甚愧唐張鷟朝野僉載

貓一名女奴採蘭雜志

南北朝多事蠱毒有所謂貓鬼者觀隋獨狐陀傳其家每夜以子時祀貓鬼言子者鬼也其貓鬼每殺者所死之家財物潛移於畜貓鬼家故當時下詔禁之其力畜貓鬼之家投四裔僕始不曉貓鬼為何物因觀巢氏病源知貓鬼乃老貓野物之精變而為鬼賦而依附於人人畜之以毒害人其病心腹刺痛食

人腑臟吐血而死乃知貓鬼如此

宋長洲王楙野客叢書

藏書畫者多取空名偶傳為鍾王顧陸之筆見者爭售此所謂耳鑿又有觀畫而以手摸之相傳以謂色不隱指者為佳畫此又在耳鑿之下謂之揣骨聽聲歐陽公嘗得一古畫牡丹叢其下有一貓未知其精粗丞相正肅吳公與歐公姻家一見曰此正午牡丹也何以明之其花披哆而色燥此日中時花也貓眼黑睛如線此正午貓眼也有帶露花則房斂而色澤貓眼早暮則睛圓日漸中稍長正午則如一線耳此

亦善求古人心意也

宋吳門沈存中夢溪筆譚

謹按他書中亦多載此其文大段同微有小異宋彭乘墨客揮犀云藏書畫者多取空名偶傳為鍾王顧陸之筆見者爭售此所謂耳鑒又以觀畫而以手摸之相傳以謂色不印指者為佳畫此又在耳鑒之下謂之揣摩聽聲歐陽公嘗得一古畫牡丹叢其下有一貓永叔未知其精妙丞相正肅吳公與歐公家相近一見曰此正午牡丹叢何以明之其花敷妍而色燥此日中時花也貓眼黑睛如

線此正午貓眼也有帶露花則房斂而色澤貓眼早暮則睛圓正午則如一線耳此亦善求古人之意也宋皇甫收玉匣記云藏書畫者多取空名偶傳為鍾王顧陸之筆見者爭售此所謂耳鑒又有觀畫而以手摸之相傳以謂色不隱指者為佳畫此又在耳鑒之下謂之揣摩聽聲歐陽公嘗得一古畫牡丹其下有一貓未知其精丞相正肅吳公與歐姻家一見曰此正午牡丹也何以明之花瓣悉張而色燥此日中時花也貓眼黑睛如線正午

貓眼也。有帶露花，則房斂而色澤。貓眼早暮則睛圓，正午則如一線耳。此亦善求古人之意也。

雜俎云：貓目晴日暮圓，及午豎斂如縫，其鼻端常冷。唯夏至日暖，沈存中嘗論歐陽公得一古畫牡丹，叢其下有一貓，未知其精麤。丞相吳正肅一見曰：此正午牡丹也，何以明之？其花披哆而色正燥，此日中時花也。貓眼黑睛如線，此正午貓眼也。有帶露花，則房斂而色澤。貓眼朝暮則睛圓，日漸狹長。正午則如一線耳。肅公雖曰善求古人之意，然說貓處往往亦

自於段氏云 建安黃朝英
細素雜記

東坡云：養貓以捕鼠，不可以無鼠而養不捕之貓；蓄犬以防姦，不可以無姦而蓄不吠之犬。余謂不捕猶可也，不捕鼠而捕雞，則甚矣。不吠猶可也，不吠盜而吠主，則甚矣。疾視正人，必欲盡擊去之，非捕雞乎？委心權要，使天子孤立，非吠主乎？

宋盧陵羅大經
鶴林玉露

唐武后斷王后蕭妃之手足，置於酒甕中，曰：使此二婢骨醉。蕭妃臨歿，曰：願武為鼠，吾為貓，生生世世扼其喉，亦可悲矣。今俗間相傳謂貓為天子妃者，蓋本

此也予自讀唐史此段每見貓得鼠未嘗不為之稱
快人心之公憤有千萬年而不可磨滅者嘗有詩云
陋室偏遭黠鼠欺貓奴雖小策動奇扼喉莫訝無遺
力應記當年骨醉時同上

謹按天中記引舊唐書云高宗廢王后及蕭良娣
蕭罵曰阿武狐媚讎覆至此百十願生得一日為
貓阿武為鼠吾扼其喉以報今日即足矣武后聞
之不說約六宮不許畜貓

先君讀山谷乞貓詩歎其妙晁以道侍讀在坐指聞

道貓奴將數子一句問曰此句何謂也先君曰老杜
云暫止啼鳥將數子恐是其類以道笑曰君果誤矣
乞貓詩數字當音色主反數子謂貓狗之屬多非一
子故人家生畜必數之曰生幾子將數子猶言將生
子也與杜詩語同而意異以道必有所據先君言當
時偶不印之以為恨宋陸務觀老學菴筆記
謹按啼鳥杜詩註解作飛鳥

宋慶元元年六月鄱陽縣民家一貓帶數十鼠行止
食息皆同如母子相哺者民殺貓而鼠舐其血鼠象

盜貓職捕而反相與同處司盜廢職之象也與唐龍

朝洛州貓鼠同占鄱陽馬端臨
文獻通考

治平三年咸平朱沛家粗豐足尤好養鶉鴿編竹為

室數動踰百一日為貓捕食其鴿沛乃斷貓之四足

貓轉堂室之間數日乃死他日貓又食鴿又斷其足

前後所殺十數貓後沛妻連產一子俱無手足皆棄

之沛終不悟惜哉元劉斧青
瑣高議

貓有大小二種色亦變幻明吳郡趙宦
光說文長箋

東西南北客嘗遊乎盱江之上有曾氏者夜聞貓吼

甚亟燭之為鼠嚙其尾也嘆曰貓去鼠者也野生者

必迎諸蜡社家畜者必藉以栖齋蓋不輕也故上焉

者能辟鼠次焉者能捕鼠下焉者或與鼠同眠今此

貓乃為鼠嚙其尾則貓非其貓而鼠非其鼠矣昔者

蘇文忠公 劍槊之餘尚可卻鼠何斯貓之負入

爾然則鼠可卻乎曰大而驅龍蛇小而除蛙蠅之職

載在周書臨川黎久
未齊雜言

玉屑中國無貓種出於西方天竺國不受中國之氣

鼻常冷惟夏至一日煖貓死不埋在地挂於樹上釋

氏因鼠咬壞佛經唐二藏往西方取經帶歸養之乃遺種也

明陳仁錫潛確居類書

揮塵新譚萬壽寺有彬師者善譚嘗對客貓踞其旁彬謂客曰人言雞有五德今吾此貓亦有之客問其說曰貓見鼠不捕仁也鼠奪其食而讓之義也客至設饌則出禮也藏物雖密能竊食之智也每冬月輒入竈信也客聞之為之絕倒

同上

北人嘗云貓不過揚子江言貓過金山則不復捕鼠厭者至金山剪一紙貓投水中則不忌南人嘗云牛

不過嘉興金牛橋過者即死厭者牽之涉水而渡則不忌牛未嘗驗貓則於韓克贊兄處嘗汝寧帶回一貓過江果不捕鼠一古亦有云鴿鴒不渡濟橋不渡

淮於此事頗同

明吳興慎懋官華夷鳥獸續考

景泰初西番貢一貓經過陝西莊浪驛時福建布政使朱彰以事謫為驛丞彰管其貢使譯問貓何異而上供使臣書示云欲知其異今夕請試之其貓盛罩於鐵籠以鐵籠兩重納著空屋內明日起視有數十鼠伏籠外盡死使臣云此貓所在雖數里外鼠皆來

伏灰蓋貓之王也朱彰原交趾人

明吳興慎懋官
華夷鳥獸考

謹按劉氏鴻書引華夷考云景泰初西番使臣入貢一貓道經陝西莊浪驛時福建布政使朱彰請為驛丞彰館其使問貓何異而上貢使臣云欲知其異今夕請試之其貓盛罩於鐵籠納著空屋內明日起視有數十鼠伏籠外盡灰使臣云此貓所在雖數里外鼠皆來伏灰蓋貓之王也又仁和郎瑛續已編云福建布政使朱彰交趾人而寓於蘇景泰初謫為陝西莊浪驛丞有西蕃使臣入貢一

貓道經於驛彰館之使譯問貓何異而上貢使臣書示云欲知其異今夕請試之其貓盛罩於鐵籠以鐵籠兩重納著空屋內明日起視數十鼠伏籠外盡灰使臣云此貓所在雖數里外鼠皆來伏灰蓋貓之王也陳雷謝肇淛五雜俎云天順間西域有貢貓者盛以金籠頓館驛中一縉紳過之曰貓有何好而子貢之曰是不難知也能斂數金與我乎如數與之使者結壇於城中高處置貓其中翌日視之鼠以萬計皆伏灰壇下曰此貓一作威則

十里內鼠盡滅蓋貓王也

菊莊劉士亨有詠貓絕句云口角風來薄荷香綠陰
庭院醉斜陽向人只作猙獰勢不管黃昏鼠輩忙語
涉訕刺幾不能堪不若劉潛夫詩云古人養客乏車
魚今爾何功客不如食有溪魚眠有毯忍教鼠嚙案
頭書語稍含蓄而督責亦露不若陸放翁詩云裹鹽
迎得小狸奴盡護山房萬卷書慚愧家貧策勳薄寒
無毯坐食無魚庶乎厚施薄責而報者自愧矣又不
若劉伯溫詩云碧眼烏員食有魚仰看蝴蝶坐階除

春風漾漾吹花影一任東風鼠化鴛真可謂豁達涵
容法禁不張而姦宄自化信乎王佐之才也

明錢唐
田汝成

西湖遊
覽志

貓之良者端坐默然而鼠自屏息識其氣也俗言別
貓者一辟二積三咬四食今併其食者不可得矣長
溪大金出良貓余常購之其價視它方十倍黑質金
睛非不熾然大也而不能捕一鼠至其前而不能捉
也此何異睢陽咋狐犬書之以發一笑

明陳雷謝肇
淞五雜俎

京師內寺貴戚蓄貓瑩白肥大逾數十斤而不捕鼠

但親人耳蓄狗則取金絲毛而短足者蹶跚地下蓋
兄事貓矣而不吠盜此亦物之反常為妖者也同上
大倉中有巨鼠為害歲久主計者欲除之募數貓往
皆反為所噬一日從民家購得巨貓大如狸縱之入
遂聞咆哮聲二日夜始息開視則貓鼠俱死而鼠大
於貓有半焉余謂貓鼠相持之際再遣一二往援當
收全勝之功而乃坐視其困也主計者不知兵矣同上
鼠大有如牛者謂之鼯鼠爾雅謂之鼯舊說揚州有
物度江而來形狀皆鼠而體如牛人莫能名有識者

曰吾聞百斤之鼠不能敵十斤之貓蓋試之乃求得
一巨貓十餘斤者往鼠一見即伏不敢動為貓咋殺
此亦鼠之一種不恆有者也人云鼠食巴豆可重二
十斤但未試耳同上
鄱陽龔冕仲自言其祖紀與族人同應進士舉其家
眾妖競作乃召女巫徐姥者使治之時尚寒有一貓
正臥爐側家人指謂姥曰吾家百物皆為異不為異
者獨此貓耳於是貓亦人立拱手而言曰不敢姥大
駭馳去後數日捷音至一子皆高第矣知妖異未必

盡為禍也

續墨客揮談○明朗
陵陳耀文天中記

陸泉孟昭心多惻隱為刑官十二年初入獄見重囚皆二木仰臥于床不能轉動被鼠夜嚙流血淋漓甚憫之遂買數貓散置獄中鼠患頓息囚多感泣自此獄中畜貓矣
長洲王綺
寓圃雜記
朴消下死胎朴消為細末二錢溫童子小便調下知洪州進賢曾通仕定永云管為豐城尉家有貓孕五子一子已生四子死腹中腹脹啼叫欲絕試以問醫醫教以此藥灌之死子即下貓得不死後有一牛亦

如此用此法亦活醫者云本治人方用以治畜亦效

後以治人無不驗者

信效方○宋新
安張杲醫說

貓生子胎衣陰乾煨存性酒調服之治膈噎病極有效嘗聞貓生下子後即食胎衣若欲取之必候其生時急令人取可得若稍遲則落其口矣
菽園雜記○
明姑蘇俞弁

續醫說

貓一名蒙貴又名家狸捕鼠小獸也以純黃純黑純白者為上人多美其名曰青蔥曰叱撥曰紫英曰白鳳曰錦帶曰雲圖如肚白背黑者名烏雲蓋身白

尾黃或尾黑者名雪裏花鎗四足皆花及尾有花或
狸色或虎斑色者謂之纏得過相貓之法必須身似
狸面似虎柔毛利齒口旁有剛鬚數莖尾長腰短目
若金鈴上齶多稜者為良俗云貓口中有二三坎者捉
鼠一季五坎者捉鼠二季七坎者捉鼠三季九坎者
捉鼠四季其睛可以定時子午卯酉如一線寅申巳
亥如滿月辰戌丑未如棗核鼻端常冷惟夏至一日
則暖性獨畏寒而不畏暑若耳薄者亦不畏寒能以
爪畫地下食隨月旬上下齧鼠首尾其性皆與虎同

此陰類之相符也其孕則兩月而生一乳三四子恆
有生出即自食之者是因屬虎人視之故也俗傳此
貓無社交但以竹箒掃背數次則孕或用手覆貓於
竈前以刷帚頭擊手祝竈神而求之亦有胎相貓訣
云露爪能翻瓦腰長會走家面長雞種絕尾大懶如
蛇養之法在初生時日以硫黃少許納於豬腸內或
拌飯與之食則遇冬不畏冷偷臥竈內如貓有病以
烏藥磨水灌之即愈若人偶踏傷以蘇木煎湯療之
貓食薄荷則醉以灰貓埋有竹近地則竹自引之而

來亦氣類之相感也昔有貓與犬同時而產好事者
暗使之易乳而飲以此眩奇凡貓喫青艸主天必大
雨清西湖陳湜
子祕傳花鏡

辟鼠之貓不待聲喊鼠自避藏相法純黃純白純黑
者佳身上有花四足及尾俱花謂之纏得過亦佳口
中三坎捉一季五坎捉二季七坎捉三季九坎捉四
季耳薄者不畏寒諺曰露爪能翻瓦腰長會走家面
長雞種絕尾大懶如蛇有病烏藥投水灌之踏傷蘇
木煎湯療之煨火疲瘁將硫黃少許納豬腸中煮熟

喂之清鍾山石巖逸叟
增補致富奇書

凡納畜宜用龍虎日正月巳日二月亥日三月午日
四月子日五月未日六月丑日七月申日八月寅日
九月酉日十月卯日十一月戌日十二月寅日是也

同上

司徒北平王家貓有生子同日者其一死焉有一子
飲於死母母且死其鳴咿咿其一方乳其子若聞之
起而若聽之走而若救之銜其一置于其棲又往如
之反而乳之若其子然噫亦異之大者也夫貓人畜

也非性於仁義者也其感於所畜者乎哉北平王牧
入以康伐罪以平理陰陽以得其宜國事既畢家道
乃行父父子兄弟兄弟雍雍如也愉愉如也視外
猶視中一家猶一人夫如是其所感應召致其亦可
知矣易曰信及豚魚非此類也夫愈時獲幸於北平
王客有問王之德者愈以是對客曰夫祿位貴富人
之所大欲也得之之難未若持之之難也得之於功
或失於德得之於身或失於子孫今夫功德如是祥
祉如是其善持之也可知已既已因叙之爲貓相乳

說云 韓文
公集

右今日日中使其宣進上以籠盛貓鼠示百寮臣聞
天生萬物剛柔有性聖人因之垂範作則禮記郊特
牲篇曰迎貓爲其食田鼠也然則貓之食鼠載在禮
經以其除害利人雖微必錄今此貓對鼠不食仁則
仁矣無乃失於性乎鼠之爲物晝伏夜動詩人賦之
曰相鼠有體人而無禮又曰碩鼠碩鼠無食我黍其
序曰貪而畏人若大鼠也臣旋觀之雖云動物異於
麋鹿麋兔彼皆以時殺獲爲國之用此鼠有害亦何

愛而曲全之。貓受人養育，職既不修，亦何異於法吏不勤觸邪。疆吏不勤扞敵，又按禮部式具列三瑞，無貓不食鼠之目，以茲稱慶。臣所未詳，伏以國家化洽，治平天符，荐至紛綸，雜沓史不絕書。今茲貓鼠不可濫廁，若以劉向五行傳論之，恐須申命憲司，察聽貪吏。誠諸邊候無失徼巡，貓能致功，鼠不為害。唐崔祐甫貓鼠

議○宋吳興姚鉉唐文粹

謹按歷代名臣奏議，唐代宗時朱泚軍中貓鼠同乳，表其瑞，詔示宰相常袞，袞率羣臣賀，中書舍人

崔祐甫獨曰：可弔，不可賀。詔使問狀，對曰：臣聞禮迎貓為其食田鼠，以其為人去害，雖細必錄。今貓受畜於人，不能食鼠而反乳之，無乃失其性耶？貓職不修，其應若曰：法吏有不觸邪，疆吏有不扞敵，臣愚以為當命有司察貪吏，戒邊候，勤徼巡，則貓能致功，鼠不為害。帝異其言。

農民將有事於原野，其老曰：遵故實以全其秋，庶可望矣。乃具所嗜為獸之羞，祝而迎曰：鼠者吾其貓乎？豕者吾其虎乎？其幼感曰：迎貓可也，迎虎可乎？豕盜

於田逐之而去。虎來無豕，餒將若何。抑又聞虎者不可與之全物，恐其沒之之怒也。不可與之生物，恐其殺之之怒也。如得其豕，生而且全，其怒滋甚。射之獲之，猶畏其來，況迎之邪。噫，吾人無日矣。或有沒於鄉先生，先生听然而笑曰：爲鼠迎貓，爲豕迎虎，皆爲害乎食也。然而貪吏奪之，又迎何物焉。由是知其不免，乃撤所嗜，不復議貓虎。唐來鵠貓虎說○同上

余辛未歲，完中都居旌忠觀前家，素蓄一青色貓，善咋鼠。家人咸愛之。一日正午出門，卽逸去。購求竟不獲。又憶總角時，先夫人治家政，城南有別墅，一牯甚膾爲人所盜。先夫人不欲擾其鄰，弗捕。旣而有言湖中民分肉不均，羣鬪而訟在邑。余時尚幼，家無紀綱，僕莫能辨訟，又弗問。從邑中自斷，後推其月日，乃同一夕。蓋遠在百里外，牛舉趾緩迄，不知何以致也。它日余閒以問客，有能知閭里之姦者，爲余言內北和寧門實有肆，其間號曰鬻野味，直廉而肉豐。市人所樂趨，其物則市之。貓犬類也。夜買犬，負而趨，猶幸不遇人。若貓則皆晝攫，都人居淺隘，貓或嬉敖于外，一

見不復可遁每得之即持浸戶外防虞缸桶中貓身
溼輒舐非其乾不巳以故無鳴號者有見而逐之則
必問以毛色自袖出其尾皆非是傳聞其手中乃有
十數尾視其非者而出之都人習尚不窮姦雖知其
盜以爲它人家貓則亦不問也夜則皆入于和寧之
肆無遺育焉牛嗜鹽盜者持一鈎一竿一繩竿通中
行則爲杖策而匿鈎繩于腰間見者固莫疑其朕伺
夜入欄手鹽以飼牛牛引舌則鈎之夙導繩通中急
趣其杪牛負痛欲觸則隔竿之長欲鳴則礙鈎之利

鈎者奔牛亦奔故雖數舍直一瞬耳又它日以質之
捕吏之良者道盜之智甚悉所聞皆信然嗟夫盜亦
人耳使卽此心以喻於義夫孰能禦哉一有所移而
用止於是觀者亦思所以用者而擇焉斯可矣

宋相
臺岳

柯程
史

紹興壬子詔知太宗正事安定郡主令時訪求宗室
伯字號七歲以下者十人入宮備選十人中又擇二
人焉一肥一癯迺畱肥而遣癯賜銀二百兩以謝之
未及出思陵忽云夏子細觀迺令二人叉手並立忽

一貓走前肥者以足蹴之上曰此貓偶爾而過何為
遽踢之輕易如此安能任重耶遂留糲而還肥者糲
者乃阜陵也肥者名伯浩後終於溫州都監趙子導
彥汚云

○宋汝陰王明清
揮塵後錄餘話

貓相乳古未之有也自唐以來至今僅兩見耳然在
馬北平家特以異母而乳無母之子猶曰憐其無所
於乳也而乳之云耳而在博士吳君家特以一母交
相為乳焉是尤可異也夫此一者其為和氣之致信
矣余竊以為唐德宗崎嶇兵戈間內輯外捍合朕為

同用武功致天下之和故其為瑞也特見于武臣之
家矧今天子歛福錫極匝洽胎卵以文德致天下之
和故其為瑞也亦特見于儒臣之家然則謂其為天
下之瑞焉可也昌黎以為一家之瑞狹矣雖然和氣
之寓乎宇宙也其發也必有以起之其凝也必有以
鍾之譬如醴泉朱艸不擇地而出然據其所出之地
固自有以鍾之也且夫武臣多憤忮喜鬪而史稱北
平為將獨先拊循至殫家以賞士甘苦與同之使德
宗能以武功致天下之和者北平寔多力焉其獲茲

瑞也宜無足怪而吳君豈弟而不陂諸兄弟之子更相子也友讓之義信乎其家而長者之風行乎其官以能不負天子菁莪育材之意若然者其亦可謂有斯貓之誼也歟余知其獨瑞于二氏也豈其自有以鍾之歟由此言之雖謂其一家之瑞亦可也抑聞之史氏又言北平後與李抱真爲隙遂以私忿隳其前功是北平終有愧于茲瑞也已而吳君方且益崇令德協恭僚采以倡諸生而陶之太和則茲瑞也其將專于吳氏矣乎書以望之

唐荆川先生文集

俞德鄰義貓說曰俞子之居貓之孳乳者三狸而黑者緣墻越屋人竊之夜擊缶呼莫能得遺一子鳴鳴箱毯間蹒跚蹙躄如有望而弗至余甚憐之忽爛斑類虎文者卽而視悲鳴顧眄嚙其一與已之子俱已復如之煦嫗哺乳性均其一白質黑章者感焉亦嚙其子就之出入相覆迄于成夏相母子見者莫之能辨吁亦異矣夫天地之間至貴者人至賤者畜至有識者人至無知者物彼貓之爲物抑又忍而妬者也往歲里人飼貓每產子輒親啖之余聞之嘗掩耳弗

忍聽及讀韓愈氏文說一貓相乳固疑而未之信及
今乃親見之豈物之性亦有其人之性者與然而尺
布斗粟之謠既形於漢燃箕煮豆叔季之世往往有
之是何人而反不獸若也兵燹十年東南黔首半爲
魚肉一二寡妻稚子依艸菜幸存者兄弟親戚視之
不啻路人饑寒困苦藐不胥顧室廬田園猶有餘者
至訟竄奪而有之抑亦何心哉昔李義甫柔而害物
史擬之似貓今視斯貓殆有類於世之所謂義士者
而豈義甫比耶余因爲之說使覽者或有愧焉是亦

禪風教之萬一也重修鎮江府志

貓蠶時生者善捕鼠民間貴之謂之蠶貓嘉興縣志

貓輕捷能捕鼠去苗之害故字從苗貓晴日暮皆圓

至午則直斂如線汀州府志鼻端常冷唯夏至一日暖

貓西陽雜俎云貓名烏圓其日晴日暮圓及午黑睛

如線八閩通志

大雅曰有貓有虎傳貓似虎淺毛者也○貓小畜之
猛者似虎而淺毛性陰而畏寒雖盛暑睡日中不憚
鼻端四時常冷溼惟夏至即溫日晴早飽圓及午即

無物類

毛屬 貓 卅四

從歛如線就陰則復圓其耳經捕鼠之後則缺如鋸
如虎食入而鋸耳也亦如虎畫地卜食今俗謂之卜
鼠洗面過耳則有勝客至其色有似狸者通謂之狸
世云薄荷醉貓以貓引竹虎之淺毛者別名號貓鼠
善害田而貓能捕鼠去苗之害故貓之字从苗明閩中吳
元化毛詩鳥獸艸木攷

謹按詩太雅韓奕篇曰有熊有羆有貓有虎毛傳
曰貓似虎淺毛者也傳意蓋似指家狸而言也爾
雅曰虎竊毛謂之號貓郭註竊淺也詩曰有貓有

虎邢疏竊淺也虎之淺毛者別名號貓鄭夾漈註
竊古淺字號音殘據郭氏則以爾雅號貓與毛詩
貓合為一矣吳元化曰貓小畜之猛者似虎淺毛
又曰虎之淺毛者別名號貓此以毛詩爾雅所說
各自為一獸而不相溷其說疑似為是

貓之善捕鼠者日常睡終日跳擲者必不捕鼠見陳
止齋集貓不捕鼠者名麒麟貓有味徐氏筆精
木八刺字西瑛西域人其軀幹魁偉故人咸曰長西
瑛一日方與妻對飯妻以小金鏡刺嚙肉將入口門

外有客至西瑛出肅客妻不及啖且置器中起去治茶比回無覓金鏡處時一小婢在側執作意其竊取拷問萬端終無認辭竟至損命歲餘召匠者整屋掃瓦甓積垢忽一物落石上有聲取視之乃向所失金鏡也與朽骨一塊同墜原其所以必是貓來偷肉故帶而去婢偶不及見而含冤以灰哀哉世之事有如此者甚多姑書焉以為後人鑒也
元南村陶宗儀輟耕錄
今人謂易其所守者曰改常北夢鎖言左軍容使嚴遵美閹官中仁人也嘗一日發狂手足舞蹈傷有一

貓一犬貓忽謂犬曰軍容改常也
同上

貓旦暮目睛圓午歛如綫鼻端常冷夏至一日煖病則磨烏藥灌之生蚤擣桃葉觸之黑色者於暗中逆拊其尾則火見獅子貓炙豬肝與食令毛砂潤凡貓口腭有浪九浪者能捕鼠提其耳而四足攢者良以長則懶也亦捕蛙及魚貓若銜物吹耳即放其自番來者有金眼銀眼有一金一銀者食薄荷則醉一產一子則棄之一產二四皆雄皆雌不可畜香山隩客有小狗如猴能捕鼠即蒙頌也本艸以蒙頌為蛇非

唐物類彙編

貓食甘艸則死乳子時子病乳少及為屬虎者見皆食其子小貓叫不止末陳皮塗鼻上凡狗秋生者佳貓春生者佳雌無雄則求種子牛糞左藏一曰荒年雌貓求雄不得則以斗盛貓於竈前牛糞堆撲二下則胎往不信今果然暄曰于叫春時按水中三度即胎○清院桐方氏浮山此藏軒物理小識

貓病灌烏藥水為人踏灌蘇木湯同上

貓兒眼知時有歌云子午線卯酉圓寅申巳亥銀杏樣辰戌丑未側如錢宋蘇軾物類相感志

水歸東海化為氣鶴食從頂咽下云一百六十年一胎生牛不耳聽聽以角夏至日貓鼻暖餘日皆冷予以此言于人遇夏至日驗之貓鼻仍冷不信予曰未至夏至時刻忽至此時乃暖以此物物要格淞曹安謾言長語

毛屬

貓

廿七

庶物類纂
卷之十

庶物類纂毛屬卷之十目次

果下馬

水牛

獒

拂菻狗

金絲狗

山貓

蒙頌

附錄

庶物類纂
卷之十

毛屬目次

馬
牛
類
集

牛黃

鮫沓

狗寶

果下馬

一名雙脊馬
桂海虞
衡志

俗名土佐駒

馬
物
類
集

毛屬 果下馬 一

果下馬

果下馬上產小駒也。以出德慶之瀧水者為最高。不
踰二尺。駿者有兩脊骨。故又號雙脊馬。健而喜行。宋范

成大桂海
虞衡志

馬產于海南者極小。只可伴之驢騾。而身稍長。耳毛
片不殊于中州。當少剪鬃時極駿可愛。然騎駛則無
長力。上等價可四兩。尋常不出一兩。吳郡顧峴
海槎餘錄

果下馬瀧水縣出者為最高。不踰二尺。長者有兩脊
骨。號雙脊馬。健而能行。大明一
統志

水牛類考

魏志藏國出果下馬高二尺乘之可于果樹下行漢

時恆獻之明陳仁錫潛確居類書

日南郡出果下牛高三尺漢樂浪郡有果下馬並高

三尺梁任昉述異記

水牛

一名州雷牛本艸綱目 一名黑牡丹天中記

水牛類考

毛屬 水牛

唐物類彙編
卷之十一
牛類

水牛

牛有犛牛水牛二種犛牛小而水牛大犛牛有黃黑赤白駁雜數色水牛色青蒼大腹銳頭其狀類豬角若擔矛能與虎鬪亦有白色者鬱林人謂之州雷牛

本艸綱目

水牛飲飼與黃牛同夏須得水池冬須得煖厰牛衣

魏高陽賈思勰齊民要術

牛北人牛瘦者多以蛇灌鼻口則為獨肝水牛有獨肝者殺人逆賊李希烈食之而歿

唐臨淄段成式酉陽雜俎

毛屬

水牛

二

唐物類彙編
卷之十一

唐末劉訓者京師富人梁氏開國嘗假貸以給軍京師春遊以觀牡丹為勝賞訓邀客賞花乃繫水牛數百在前指曰此劉氏黑牡丹也

明朝陵陳耀文天中記

治水牛患熱方用白朮二兩半蒼朮四兩二錢紫苑藁本各二兩二錢牛膝二兩二錢麻黃二兩去節厚朴二兩一分當歸二兩半共為末每服二兩以酒二升煎放溫艸後灌之

明上海徐光啟農政全書

治水牛氣脹方用白芷一兩茴香官桂細辛各一兩一錢桔梗一兩芍藥蒼朮各一兩二錢橘皮九錢五

分其為末每服一兩加生薑一兩鹽水一升同煎候溫灌之

同上

治水牛水瀉方青皮陳皮各二兩一錢白礬一兩九錢蒼朮橡斗子乾薑各三兩二錢枳殼一兩九錢芍藥細辛各二兩五錢茴香二兩二錢共為末每服一兩生薑一兩鹽三錢水二升煎灌之

同上

牛通志曰黃牛角縮而短悍水牛豐碩而重遲新孳治其乳以充饌曰牛乳

汀州府志

牛有黃牛水牛

福州府志

牛有二種黃牛角縮而短悍水牛豐碩而重遲水牛
 新孳其下乳治以充饌名曰乳餅出城東松嶼八閩通志
 水牛之猛者力皆能鬪虎虎不如也宣德間嘗取水
 牛與虎鬪虎三撲而不中遂為牛所舐而斃余鄉間
 牧牛不收嘗有觸虎於巖石上至死不放者迨曉力
 盡牛虎俱斃禁苑又有鬪虎驟高八尺三蹄而虎斃
 又劉馬太監從西番得黑驟日行千里與虎鬪一蹄
 而虎死後與獅鬪被獅折其脊死劉大慟驟能鬪虎
 古未聞也明陳雷謝肇淛五雜俎

水牛肚大尾青最有力齊審臆相牛經

鬱林異物志州雷一曰周雷者其實水牛蒼毛豕身角若

擔矛箭護其犢與虎為讐廣志謂州雷項上肉大如

斗似橐駝日行二百里明樵李陳懋仁庶物異名疏

夷堅志建昌控鶴鄉有汝嶺絕高從顛至麓且十里

民居嶺西者畜一水牛甚大每日牧于嶺下至暮歸

淳熙己亥冬忽失所在遍索不得意為盜所竊聞于

保伍後三日有樵夫曰適牛過嶺正見虎牛倚石崖

下臨虎虎作勢相拒越眾莫敢逼奮刃直前將刺虎

無物類纂 毛屬 水牛 四

則牛虎皆已立死時方盛寒故僵而不仆民與一子
昇還屠剥之視其內虎無他異獨牛之心膽皆已裂
蓋雖方可格虎而震懼至是云
明陳仁錫潛
確居類書

葵

一名鬱林犬
桂海虞
衡志

俗名唐犬

庶物類纂
卷十

葵

惟克商遂通道于九夷八蠻西旅底貢厥葵大保乃

作旅葵用訓于王周書

西戎之長致貢其葵犬高四尺曰葵以大為異漢孔氏尚

傳書

西戎之長謂旅國之君致貢其葵或遣使貢之不必

自來也犬高四尺曰葵釋畜文左傳晉靈公有犬謂

之葵旅國以犬為異故貢之也唐孔穎達尚書記

狗四尺為葵爾雅○葵五刀切

庶物類纂

卷十

毛屬 葵

二

公羊傳曰靈公有善狗謂之葵也尚書孔氏傳曰犬高四尺曰葵卽此義

晉郭璞爾雅註

註公羊傳曰者案宣六年傳云晉靈公將殺趙盾躒階而走靈公有周狗謂之葵呼葵而屬之葵亦躒階而從之祁彌明逆而跋之絕其領趙盾顧曰君之葵不若臣之葵也何休云周狗可以比周之狗所指如意是也今此周作善蓋傳寫誤或所見本異也

宋邢昺爾雅疏

贊犬卽贊又有狡犬有鼪犬異獸似犬者生生禍斗

兩貴○通典大秦國有贊出西海有養者似狗智按爾雅贊注西海大秦犬有養者則贊卽贊之訛也音鉉杜八哀詩贈蘇源明不惡懸黃金胡爲投乳贊注音犬出大秦國今從船來西洋犬多皆曰葵有極獾者贊類也王會北漠狡犬渠叟鼪犬都郭生生欺羽生生如黃狗鼪犬卽山海經馬成山之露犬如白犬而黑頭者能逐虎王融曲水序用絜牛露犬是也太平廣記禍斗如犬食火糞亦爲火能燒人屋白澤圖臺屋之精曰兩貴狀如赤狗見而以其名呼之使人

目明清桐山方以智通雅

犬又一種高四尺者名獒清西湖陳淏子祕傳花鏡

蠻犬如獵狗警而獬宋范成大桂海虞衡志

鬱林犬出鬱林州極高大垂耳拳尾與常犬異同上

拂菻狗

俗名地母

庶物類纂

毛屬 拂菻狗 一

月
物
類
集
卷
十

拂菻狗

高祖時高昌遣使獻狗高六寸長尺能曳馬銜燭云
出拂菻中國之有拂菻狗自此始貞觀中朝貢不至
上命侯君集等討滅之俘其君智盛盛弟智湛有子
昭好學嗜書見驚異書者其母輒顧笥中金歎曰何
愛此不使子有異聞乎以是昭頗工文藝明當湖趙維
蒙雪廬
讀史
快篇

無
物
類
集
卷
十

毛屬 拂菻狗 二

庶
物
類
考
卷
十

金絲狗

一名
鹿
毛詩鳥獸
艸木攷

俗名莫骨伊奴

庶
物
類
考
卷
十

毛屬
金絲狗
一

原物類集

金絲狗

京師內寺貴戚蓄貓瑩白肥大逾數十斤而不捕鼠但親入耳蓄狗則取金絲毛而短足者蹶蹶地下蓋兄事貓矣而不吠盜此亦物之反常為妖者也

明陳雷謝

摩湖五雜組

犬又一種高四尺者名獒毛多者名龙狀若獅子脚短身短尾大毛長色絨細如金絲亦善吠兼能捕鼠至老不過貓大者俗名金絲狗最宜於書室曲房之外金鈴慢响爾

清西湖陳誤子祕傳花鏡

事物類集

毛屬 金絲狗 二

厖犬之多毛者也。一名狗。性喜雪。善猜疑。驚非禮相
凌。主不迎客。則有狗吠。孔子曰。狗叩也。叩氣吠以守
也。釋畜云。未成毫狗。又曰。厖狗也。然則狗非田犬亦
犬子也。非田犬者。不自搏食。苟食而已。若犬子。則雖
田犬亦然。故皆曰狗。熊虎醜其子。謂之狗。亦以待舖
如狗也。明閩中吳元化毛
詩鳥獸艸木攷

山貓

一名野貓。江陰縣志

俗名埋他控谷

馬牙類集
卷十

山貓

記曰迎貓為其食田鼠也迎虎為其食田家也詩曰
有貓有虎注謂貓似虎而淺毛疑即俗所謂山貓耳
非如人家所蓄者蓋貓亦食人特其威猛亞于虎云
太原王穉
登虎苑

野貓鼠善害田而貓能捕鼠去苗之害故貓之字從
苗江陰
縣志

謹按狸有野貓之名然江陰縣志中貓野貓外又
載狸蓋其野貓即是山貓也

無物類纂

毛屬

山貓

二

庶物類集
卷十

蒙頌

一名蒙貴

郭璞爾雅註

一名蒙犢

或作俱海語

一名蒙

賁通雅

俗名革賴楷谷

庶物類集
卷十

毛屬
蒙頌

鳥羽類集 卷一

蒙頌

蒙頌，猱狀。爾雅○猱，奴刀切。

即蒙貴也。狀如猱而小，紫黑色，可畜，健捕鼠，勝於貓。

九真日南皆出之。猱亦獼猴之類。晉郭璞爾雅註

蒙頌一名蒙貴，狀似猱，猱故曰猱狀。宋邢昺爾雅疏

蒙頌一名蒙貴，乃雌之，又小者也。紫黑色，出交趾，畜

以捕鼠，勝于貓狸。本艸綱目

獼，或作猱。有白有黑有黃有狸，狀酷類貓而大，亦高

足而結尾，捕鼠捷於貓也。諸國皆產，惟暹羅者良，船

鳥羽類集 卷一

毛屬 蒙頌 二

估挾至廣州常貓見而避之明豪家每十金易一云

橋黃衷海語

蒙貴狀如猯而小紫黑色畜之捕鼠甚於貓西陽雜俎云貓目睛日暮圓及午豎斂如縱其鼻端常冷唯夏至一日暖俗言貓洗面過耳則客至一名蒙貴一名烏圓故古今詩人詠貓者多用蒙貴字按爾雅蒙頌即蒙貴似猯紫黑色可畜捕鼠其於貓又一統志安南國土產內載蒙貴狀如猯而小紫黑色畜之捕鼠甚於貓觀一書所載則蒙貴自蒙貴非貓也雜俎

誤矣明吳興慎懋官華夷鳥獸考

蒙貴亦作蒙猯又名烏圓銜蟬蒙頌狀如貓而大其色紫黑或黃或白不一畜之捕鼠勝于貓出安南暹羅爾雅一統志皆有載西陽雜俎以蒙貴為貓誤明新安范泓典籍便覽

蒙頌活耨地捕鼠者也○蒙頌又雌之小者紫黑色能捕鼠或作蒙賁蒙賁廣志曰猯猯有黑白黃者暹羅最良捕鼠百捷于家貓貓一名銜蟬見拾遺記韻府貓一名烏員唐書波斯伊嗣侯遣使獻活耨地形

類鼠青色長八九寸能入鼠穴取鼠物類志曰耨地
溫公之義貓曰鼯或溫公名之也清桐山方以智通雅

蒙頌猱狀郭璞云即蒙賁一作貴似雌而小紫黑色可

蓄以捕鼠勝於貓廣東通志云獐獮有黑白黃狸狀

類貓而大亦高足而結尾捕鼠捷於貓也諸國皆產

惟暹羅者良舶估挾至常貓見而避之豪家每十金

易一云明橋李陳懋仁庶物異名疏

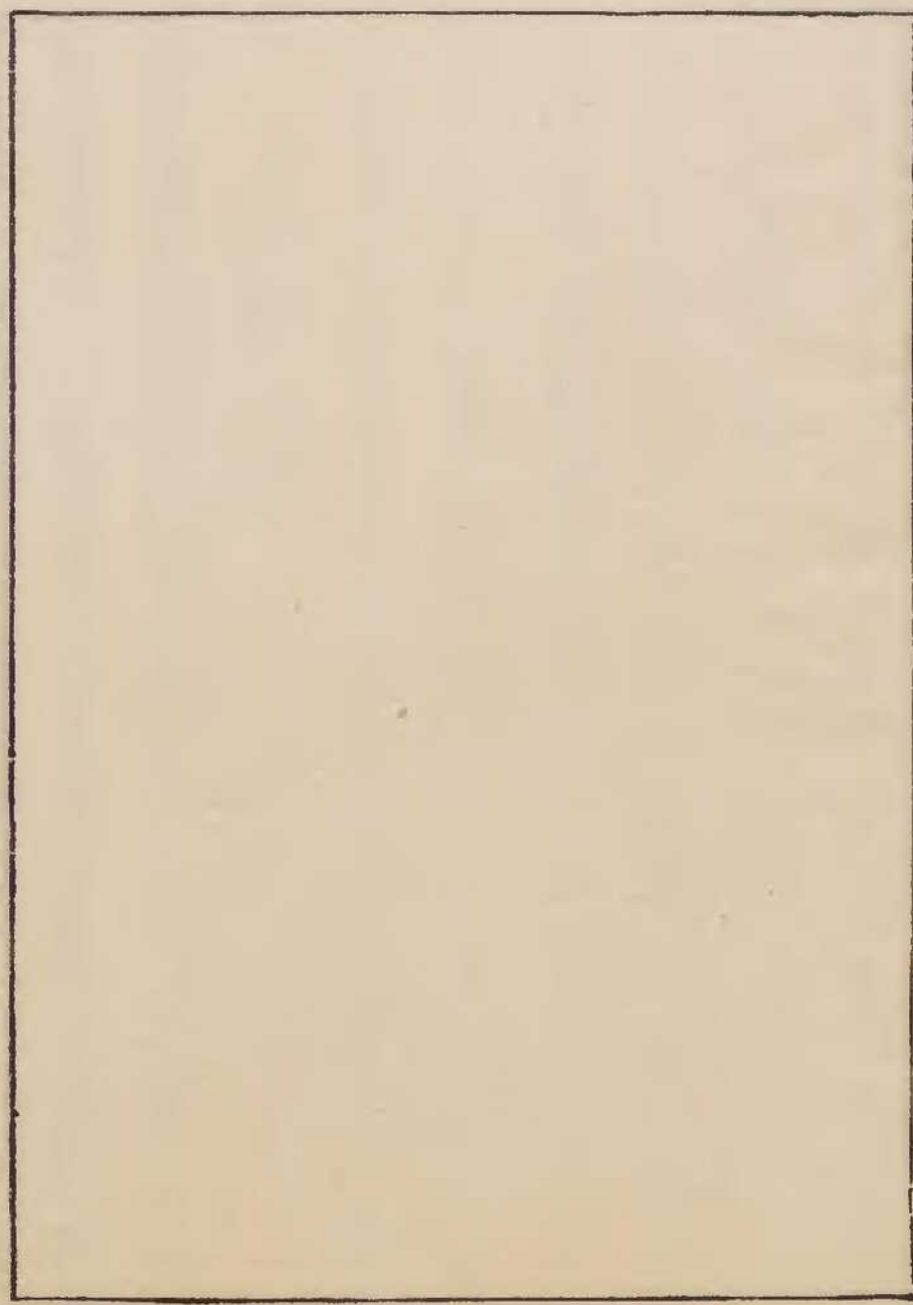
貓其自番來者有金眼銀眼有一金一銀者食薄荷

則醉一產一子則棄之一產三四皆雄皆雌不可畜

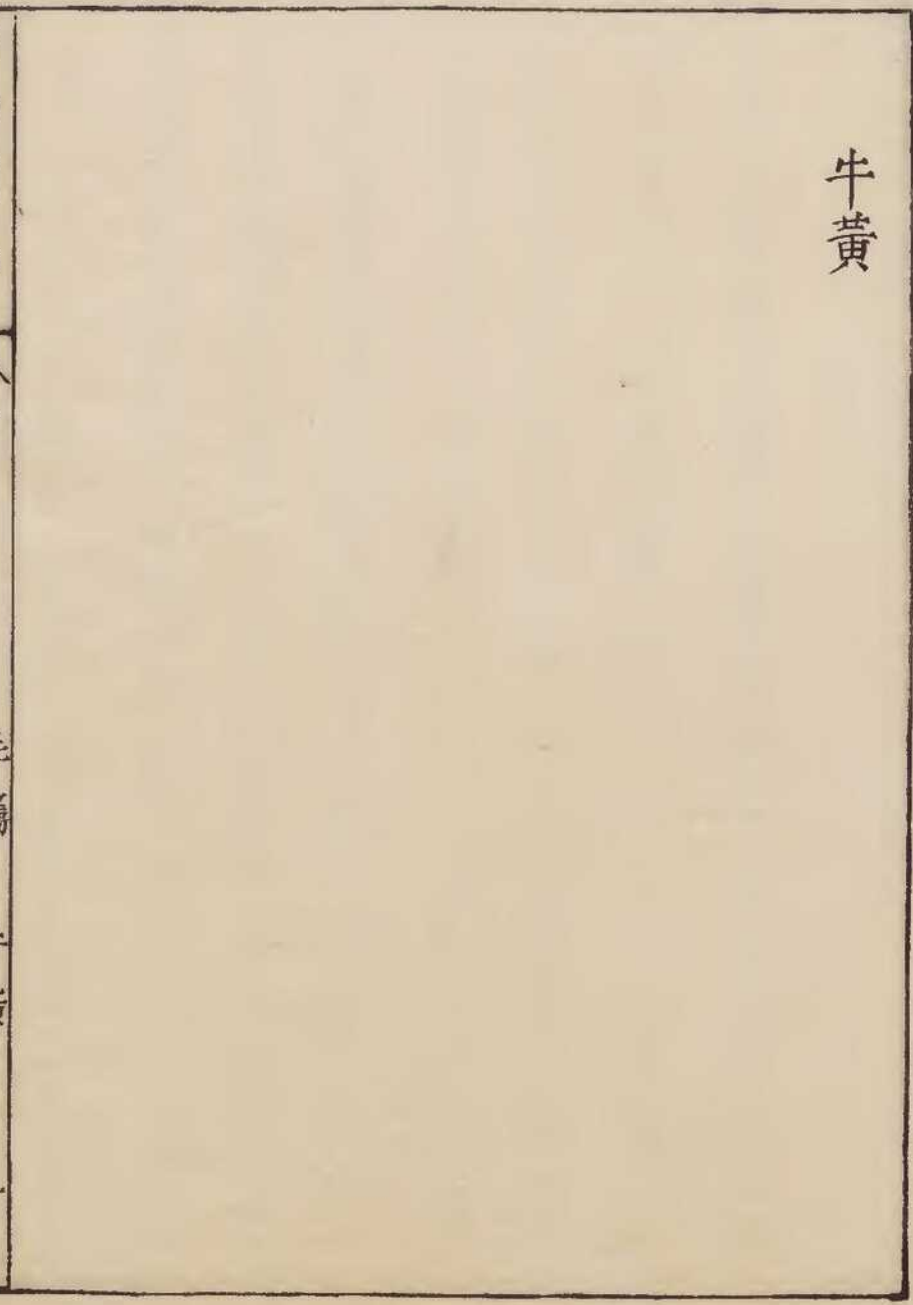
香山隕客有小狗如猴能捕鼠即蒙頌也本艸以蒙

頌為蛇非清皖桐方氏浮山此藏軒物理小識

本草綱目
卷之十一



牛黃



本草綱目
卷之十一

毛屬
牛黃

本草綱目卷之十一

牛黃

牛黃出晉地平澤今出登萊州它處或有不甚佳凡牛有黃者毛皮光澤眼如血色時復鳴吼又好照水人以盆水承之伺其吐出乃喝迫即墮落水中既得之陰乾百日一子如雞子黃大其重疊可揭折輕虛而氣香者佳然此物多偽今人試之皆指摩手甲上以透甲黃者為真又云此有四種喝迫而得者名生黃其殺外而在角中得者名角中黃心中剝得者名心黃初在心中如漿汁取得便投水中霑水乃硬如

無物願慕

毛屬 牛黃 二

碎蒺藜或皂莢子是也肝膽中得之者名肝黃太抵皆不及喝迫得者最勝凡牛之入藥者水牛犛牛黃牛取乳及造酥酪醍醐等然性亦不同水牛乳涼犛牛乳溫其肉皆寒也其自死者皆不可食其酥以合諸膏摩風腫踈跌血瘀則牛酥為強醍醐尤佳又有底野迦是西戎人用諸膽合和作之狀似久壞丸藥赤黑色今南海或有之本艸圖經牛黃亦有駱駝黃皆西戎所出也駱駝黃極易得醫家當審別考而用之為其形相亂也黃牛黃輕鬆自

然微香以此為異蓋又有犛音狸牛黃堅而不香本艸

義衍

牛之黃牛之病也故有黃之牛多病而易死諸獸皆有黃人之病黃者亦然因其病在心及肝膽之間凝結成黃故還能治心及肝膽之病正如人之淋石復能治淋也按宋史云宗澤知萊州使者取牛黃澤云方春疫癘牛飲其毒則結為黃今和氣流行牛無黃矣觀此則黃為牛病尤可徵矣本艸綱目牛黃在膽中牛有黃者或吐弄之集賢校書張希復

言嘗有人得其所吐黃剖之中有物如蝶飛去唐臨

成式酉

相牛法常有聲有黃也上同

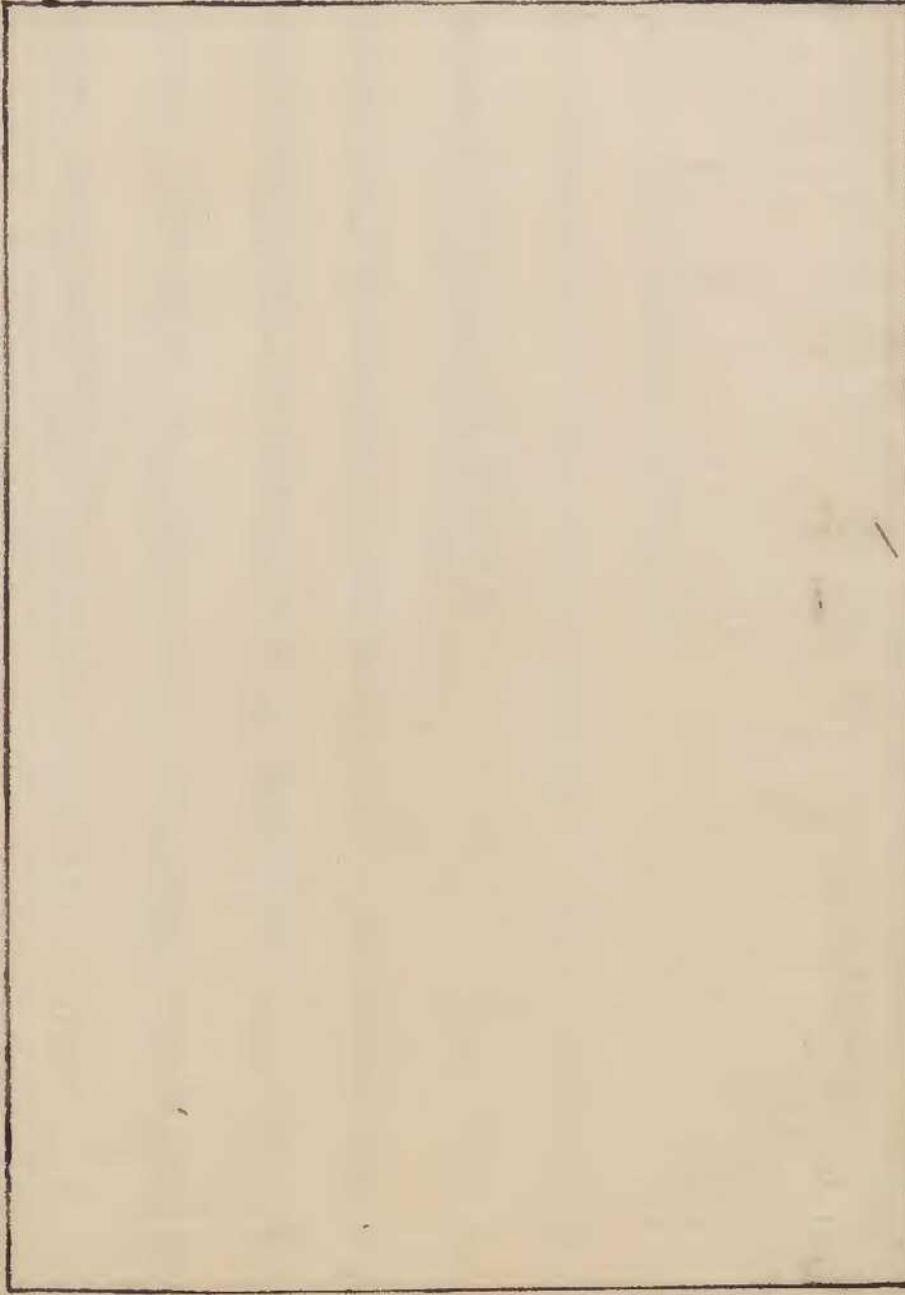
宗汝霖澤政和初知萊州掖縣時戶部下提舉司科買牛黃以供在京惠民和劑局合藥用督責急如星火州縣百姓競屠牛以取黃既不登所科之數則相與斂錢以賂上下胥吏丐免汝霖獨以狀申提舉司言牛遇歲疫則多病有黃今太平之久和氣充塞縣境牛皆充脂無黃可取使者不能詰一縣獲免無不

懽呼感戴者宋董弁開

燕常談

牛黃出林縣凡牛有黃者毛皮光澤睛色如血時鳴吼而好照水人以盆水承之伺其將吐乃喝迫之即墮水中如雞子黃大重疊可揭輕盈而香摩爪申上其色不落者佳明吳興慎懋官
華夷鳥獸考

魚物類集
卷一



鮮答



魚物類集
卷一

毛屬
鮮答

鮮答

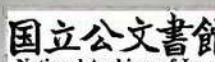
鮮答生走獸及牛馬諸畜肝膽之間有肉囊裹之多
至并許大者如雞子小者如粟如榛其狀白色似石
非石似骨非骨打破層疊嘉靖庚子年蘄州侯屠殺
一黃牛得此物人無識者有番僧云此至審也牛馬
豬畜皆有之可以祈雨西域有密呪則霖雨立至不
知呪者但以水浸搬弄亦能致雨後攷陶九成輟耕
錄所載鮮答即此物也其言曰蒙古人禱雨惟以淨
水一盆浸石子數枚淘漉玩弄密持呪語良久輒雨

石子名鮮答大者如雞卵小者不等乃走獸腹中所產獨牛馬者最妙蓋牛黃狗寶之類也又按京房易占云兵強主武則牛腹生石據此則鮮答狗審同一類也但生于狗腹者為狗寶耳本艸綱目往往見蒙古人之禱雨者非若方士然至於印令旗劍符圖無談之類一無所用惟取淨水一盆浸石子數枚而已其大者若雞卵小者不等然後默持密呪將石子淘漉玩弄如此良久輒有雨豈其靜定之功已成特假此以愚人邪抑果異物邪石子名曰鮮答

乃走獸腹中所產狗牛馬者最妙恐亦是牛黃狗寶之屬耳元陶九成輟畊錄

蒙古人之禱雨者非若方士惟取淨水一盆浸石子數枚而已其大者若雞卵小者不等然後默持密呪將石子淘漉玩弄如此良久輒有雨石子名曰鮮答乃走獸腹中所產狗牛馬者最妙王瑀山居新語

氣之所結皆成堅石○諸獸腹中之石子曰鮮答以求雨外紀渤泥島有獸似鹿名把襍爾腹中有石能療百病皆其氣想所結成者也通論之人患石淋有



庶物類纂 卷一

石塊刀斧不能破又嘗見龍脰骨中髓皆是白石蛇
蟬蠶皆能成石程氏遺書載有波斯人發闐中古塚
棺內俱盡惟心堅如石鋸開有山水画女凭欄蓋其
注意所結如此宋潛溪文集臨川浮屠寂後火焚惟
心不化出五色光有佛像非骨非石又徽士歿茶毘
之心內包觀音像如刻成此皆志苟不分精靈氣液
因感凝形正如孕女感異象而成鬼胎犀有所見而
想形于角可悟惟心所造實無而成故大乘破鬼窟
而聖人表正經清皖桐方氏浮山
此藏軒物理小識

狗寶

庶物類纂 卷一

毛屬 狗寶 一

庶物類纂
卷十一

狗寶

狗寶生癩狗腹中狀如白石帶青色其理層疊亦難得之物也按賈似道悅生隨抄云任丘縣民家一犬甚惡後病衰為衆犬所噬而死剖之其心已化似石非石其重如石而包膜絡之如寒灰觀其脉理猶是心不知何緣致此嘗聞人患石淋有石塊刀斧不能破又嘗見龍脰骨中髓皆是白石虎目光落地亦成白石星之光氣落地則成石松亦化石蛇蟬蠶皆能成石萬物變化如此不可一槩斷也時珍嘗靜思之

無物類纂

毛屬

狗寶

二

牛之黃狗之寶馬之墨鹿之玉犀之通天獸之鮮答
皆物之病而人以為寶人靈於物而猶不免此病況
物乎人之病淋有沙石者非獸之鮮答乎人之病癩
有心似金石者非狗之寶乎此皆囿於物而不能化
者故禽鳥有生卵如石者焉按程氏遺書載有波斯
人發闕中古塚棺內俱盡惟心堅如石鋸開觀之有
山水青碧如畫儻有一女靚粧凭欄蓋此女有愛山
癖朝夕注意故融結如此又宋潛溪文集載臨川浮
屠法循行般舟三昧法示寂後火焚惟心不化出五

色光有佛像高三寸非骨非石百體具足又徽水有
優婆塞行禪觀之法及火葬心內包觀音像如刻
成此皆志局於物用志不分精靈氣液因感而凝形
正如孕女感異像而成鬼胎之類非祥也病也有情
之無情也

本艸綱目

有人專心成癩及病瘰癧凝結成石如牛黃狗寶鮮
答之類皆諸獸之病也觀夫星隕為石沙淋石淋及
釋氏顛顛結成舍利子皆精氣凝結而然故格物論
云石者氣之核也羣書所載如寶圭化石老樹化石

皆無情之變異也。魚蛇蝦蟹皆能化石，乃有情之變異也。世說載貞婦登山望夫，化而爲石。此蓋志一不分，遂入于無情也。宋史載石工采石，陷入石穴，三年掘出，猶活。見風遂化爲石。此蓋吞納石氣，久而與之俱化也。夫生形尚全，化石則頑心癢癢之化石，亦其理也。程子遺書云：波斯人發古墓，見肌膚都盡，惟心堅如石。鋸開中，有山水如畫，旁有一女，凭闌凝睇。蓋此女有愛山水癖，遂致融結如此。宋濂云：一浮屠行大般三昧法，示寂後焚之，惟心不化，狀如佛像，非金

非石。又一人行禪觀法，及死火葬，心內包觀音像，悉具醫書云：一人病癘，火化有塊如石。此皆癢癢頑凝成石之蹟，故併錄之。同上

謹按海鹽張寧方洲雜錄云：予嘗見某侯家傳美石一方，中有緋袍玉帶人端拱而坐。又見觀音寺衙前寺僧收謝廷循一石，方廣二三寸，中劈爲二，內函魚骨，皆尾皆全。予先君葬祖考時，啟祖妣攢合葬，發砌石一紫色者，剖爲二，其中樹石茂密，一冠帶人立樹下，若凝眸遠望，如筆墨描畫先君謹

藏欲解爲畫屏後因被火而毀家藏石蟹一枚其體如生以水磨之腥氣如蟹病目者稍塗兩背頗能定痛大氣流行融結變化真有不可強論者又宋周公謹雲煙過眼錄云喬達之所藏石屏石如黛色林木蓊然如著色元暉畫莫知爲何石杜綰雲林石譜云無爲軍石兩面多柏枝如墨寫石色帶紫或灰白間有紋理或岡巒遍列林中有徑路全如圖畫之狀頗奇特又有彷彿類諸佛像土人磨治爲屏趙希鵠洞天清錄云蜀中有石解開自

然有小松形或三五十株行列成逕描畫所不及又松止高二寸大明一統志云花紋石南平縣出色青紋素有山水禽魚形狀可爲硯爲屏點蒼石白質青文有山水艸木狀人多琢以爲屏秦州記云花石屏在艾蒿下鎮峽中有石青質黑理其紋有松柏人物溪橋水石山林樓屋日月之狀可爲屏潛確居類書云花石在岳州慈利之武口塞石上自然有花如堆心牡丹枝葉繚繞雖精于畫者莫能及或以物擊之花葉應手而碎略加拂拭其

花復見重疊非一五雜組云彭城山上有花斑石
紋如竹葉甚佳而土人不知貴若取以爲瓦殊不
俗也波斯人所發者蓋是此類石也天地之間何
所不有但人所希見遂以爲異強生義耳

舅氏怒公遠好記異事一日遠來相訪言任丘縣友
人養惡犬甚猛羣犬莫能勝勉年既衰瘁爲衆犬所
齧憤憤不食而歿剗其心已化爲石而膜絡包之似
石非石色如寒灰重如磚瓦觀其脉縷真心也不知
何緣至此然嘗聞人患石淋者皆旋細石瘕塊有刀

斧不破者頃嘗見龍頸骨中髓皆是白石虎目光落
地亦成白石星光氣也落則成石松亦成石蛇蟬蠶
皆成石萬物變化不可以一槩斷耳目所不聞見者
何限哉

宋賈似道
悅生隨抄

瘕狗齧人令人腹中長狗雛而歿急以藥治之狗從
小腹中出卽有齧衣服者亟捲衣置圍上經數宿必
有狗雛無數歿其中又有一種狗不飲不食常望月
而嗥者非瘕乃肚中有狗寶也寶如石大者如鵝卵
小如雞子專治噎食之疾余在東郡獲其一每以施

本草綱目卷之...

醫者然不甚効也

明陳雷謝肇
制五雜組

Vertical text on the right edge of the right page, likely bleed-through from the reverse side. The text is arranged in several lines and is mostly illegible due to fading and the angle of the page.

