

庶物類纂

毛屬

自十九至二十一

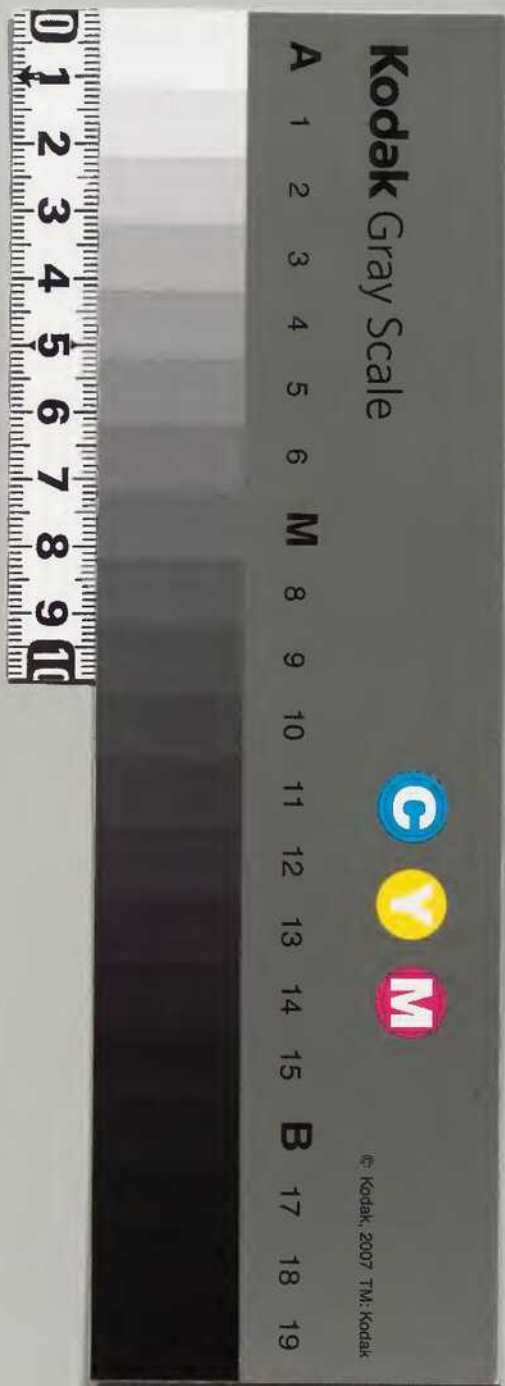
容

太政官文庫			
和書門		特別	
二二三六二號		第一三五番函	
四六五册		架	

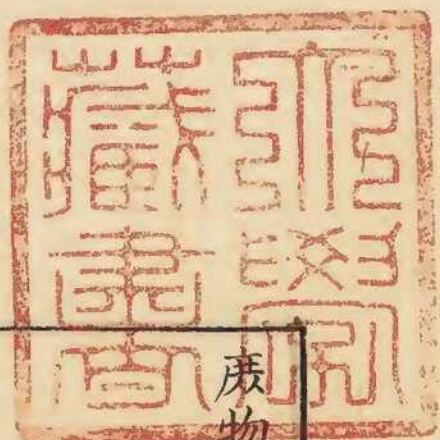
內閣文庫	
番號	和 32362
冊數	465 (88)
函號	特 54 1

五十七内

共十



三十一



表物類纂毛屬卷之十九目次

獺

獺

無物類纂

卷十九

毛屬目次

獺

一名水狗
本草
圖經

俗名革華和足

獺

獺舊不著所出州土今江湖間多有之北土人亦馴養以為翫廣雅一名水狗然有兩種有獺音賓或

作獺音頻獺形大頭如馬身似蝙蝠淮南子云養池

魚者不畜獺獺許慎注云獺獺類是也入藥當以取

魚祭天者其肉性寒主骨蒸熱勞血脉不行榮衛虛

滿及女子經絡不通血熱大小腸秘澁然消陽氣不

益男子宜少食五藏及肉皆寒惟肝溫主傳尸勞極

四肢寒瘧虛汗容熱亦主產勞諸畜肝皆葉數定惟

此肝一月一葉十二月十二葉其間又有退葉用之須見形乃可驗不爾多偽也張仲景有治冷勞獺肝丸方又主鬼疰一門相染者取肝一具火炙之水服方寸七日再崔氏治九十種蠱疰及傳尸骨蒸伏連殭殊諸鬼毒癘疫等獺肝丸二方俱妙腎主益男子足主魚骨顛項下爬亦煮汁飲之皮毛主水瘡病尿主魚臍瘡膽主眼醫黑花飛蠅上下視物不明亦入點藥中本草經

獺四足俱短頭與身尾皆扁毛色若故紫帛大者身

與尾長三尺餘食魚居水中出水亦不死亦能休於大木上世謂之水獺嘗縻置大水甕中於其間旋轉如風水謂之成旋壠起四面高中心凹下觀者駭目皮西戎將以飾毳服領袖問之云垢不著如風霾翳目即就袖口節目中即出又毛端果不著塵亦一異也又本草序例言獺膽分盃嘗試之不驗惟塗於盃脣但使酒稍高于盃面分盃之事亦古今傳誤言也不可不正之肝用之有驗本草行義

謹按旋轉如風水謂之成旋謂當作爲就袖口飾

目中即出飾當作拭

水獺王氏字說云正月十月獺兩祭魚知報本反始獸之多賴者其形似狗故字從犬從賴大者曰獺音

賓曰獺音編又桓譚鹽鐵論以獨為獺羣為獺如獾

之與獨也本草綱目

獺狀似青狐而小毛色青黑似狗膚如伏翼長尾四足水居食魚能知水信為穴鄉人以占潦旱如鵲巢知風也古有熊食鹽而死獺飲酒而斃之語物之性也今川沔漁舟往往馴畜使之捕魚甚捷亦有白色

者或云獾獺無雌以獾為雌故云獾鳴而獺候同上

水獺江湖溪澤多有之四足俱短頭與身尾皆禰毛

色若故紫帛大者身與尾長三尺餘食魚居水中亦

休木上嘗縻置大水甕中在內旋轉如風水皆成旋

渦西戎以其皮飾毳服裙袖云垢不涂者如風霾昧

目但就拭之即去○李時珍曰獺狀似青狐而小毛

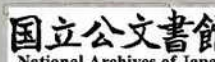
色青黑水居食魚能知水信為穴鄉人以占潦旱如

鵲巢知風也古有熊食鹽而死獺飲酒而斃之語物

之性也今川沔漁舟往往馴畜使之捕魚甚捷或云

獺獺無雌以後為雌故曰後鳴而獺候明瀕湖李時珍食物本草
 吳郡無錫有上湖大陂陂吏丁初天每大雨輒循隄
 防春盛雨初出行塘日暮迴顧有一婦人上下青衣
 戴青繖追後呼初掾待我初時悵然意欲留俟之復
 疑本不見此今忽有婦人冒陰雨行恐必鬼物初便
 疾走顧視婦人追之亦急初因急行走之轉遠顧視
 婦人乃自投陂中汜然作聲衣蓋飛散視之是大蒼
 獺衣繖皆荷葉也此獺化為人形數媚年少者也于晉寶搜神記

河東常醜奴將一小兒湖邊拔蒲暮恆宿空由舍中
 時日向暝見一少女子姿容極美乘小船載蓐徑前
 投醜奴舍寄住因臥覺有臊氣女已知人意便求出
 戶外變為獺宋劉敬叔異苑
 元嘉十八年廣陵下市縣人張方女道香送其夫塔
 北行日暮宿祠門下夜有一物假作其塔來云離情
 難遣不能便去道香俄昏惑失常時有海陵王纂者
 能療邪疑道香被魅請治之始下一針有一獺從女
 被內走入前港道香疾便愈同上

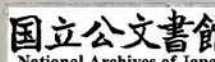


元和末均州勛鄉縣有百姓年七十養獺十餘頭捕魚為業隔日一放將放時先閉於深溝斗門內令饑然後放之無網罟之勞而獲利相若老人抵掌呼之群獺皆至緣衿藉膝馴若守狗戶部郎中李福親觀之唐臨淄段成式酉陽雜俎

通川界內多獺各有主養之並在河側岸間獺若入穴挿雉尾於獺穴前獺即不敢出去卻尾即出取得魚必須上岸人便奪之取得多然後放令自喫喫飽即鳴杖以驅之還挿雉尾更不敢出唐張鷟朝野僉載

郴州刺史王琚刻木為獺沉於水中取魚引罾而出蓋獺口中安餌為轉關以石繩之則沉魚取其餌關即發口合則銜魚石發則浮出矣同上

葛洪云鬼症者是五尸之一症又挾諸鬼邪為害其病變動乃有三十六種至九十九種大畧使人寒熱淋瀝沉沉默默不酌知所苦無處不惡累年積月漸就沉滯以至於死傳與傍人乃至滅門覺如是候者急治獺肝一具陰乾杵末服方寸匕日三未愈再作時後云此方神良宣和間天慶觀一法師行考召極



精嚴時一婦人投狀述患人有崇所附須臾召至附語云非我為禍別是一鬼亦因病人命衰為崇爾渠今已成形在患人肺中為蟲食其肺系故令吐血聲嘶師掠之此蟲還有畏忌否久而無語再掠之良久云容某說惟畏獺爪屑為末以酒服之則去矣患家如其言而得愈此予目所視也究其患亦相似獺爪者殆獺肝之類歟

本事方○宋新安張杲醫說

本事方云肺蟲如蠶能殺人居肺葉之內蝕入肺系故成瘵疾由是咳嗽咯血聲嘶藥所不到治之為難

道藏經中載諸蟲頭皆向下唯自初一至初五以前蟲頭向上故用藥多取初者此也又姚寬西溪叢話云五臟蟲皆上行唯有肺蟲下行最難治用獺爪為末調藥於初四初六日治之此日肺蟲上行也二說小異姑兩存之以備參考

明姑蘇俞弁續醫說

獺似狐而小青黑色膚如伏翼水居食魚孟春取鯉於水齋四方陳之進而弗食世謂之祭魚

八閩通志

獺似狐而小青黑色膚如伏翼水居食魚

泉州府志

獺似狐而小青黑色水居食魚

江陰縣志

庶物類編 卷卅九 毛屬 獺 七

獺祭邕月令章句曰獺毛蟲西方白虎之屬水居殺魚者也埤雅曰似狐而小青黑色層如伏翼一歲二

祭其先取魚水滴四向陳之謂之祭魚汀州府志

獺似狐而小足短頭與身皆扁青黑色大者身與尾

長三尺善捕魚孟春取鯉於水裔四方陳之世謂其

祭魚邵武府志

許叔微精於醫云五臟蟲皆上行唯有肺蟲下行最

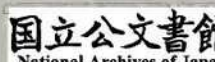
難治當用獺爪為末調藥於初四初六日治之此二

日肺蟲上行也宋剡川姚寬西溪叢語

制獺法張鷟曰通川界內養獺插雉尾於獺穴前獺

即不敢出獺膽十二葉應月其皮不著塵垢故寶之

清皖桐方氏浮山此藏軒物理小識



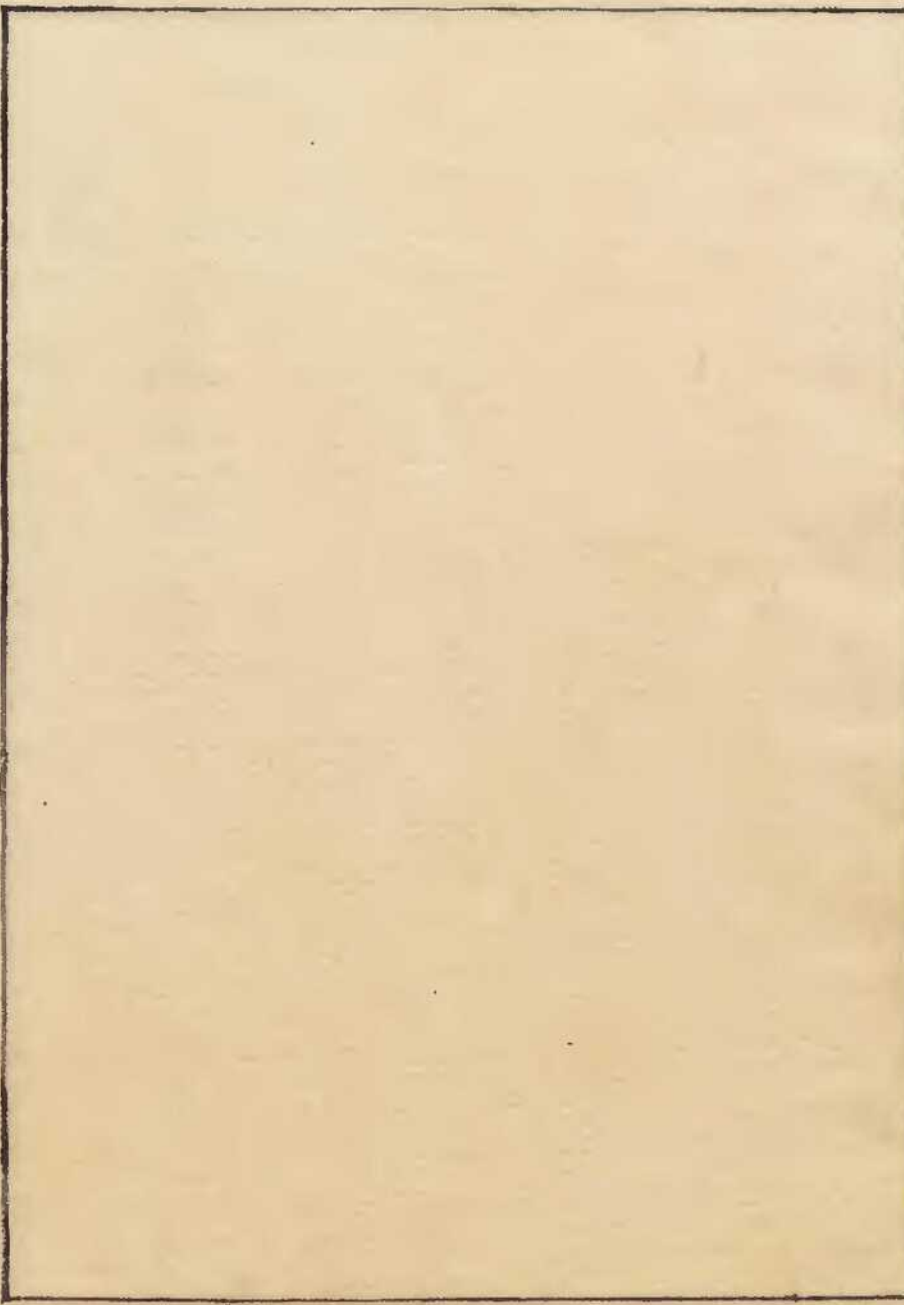
燕
物
類
編
卷
卅
九

獼
猴

一
名
徧
狃
通雅

燕
物
類
編
卷
卅
九

毛
屬
獼
猴



獺

獺有兩種有獺

音賓獺或作獺音類

獺形大頭如馬身似蝙蝠

淮南子云養池魚者不畜獺獺許慎注云獺獺類是

也本草圖經

獺又有一種形大頭如馬身似蝙蝠名獺獺不堪入

藥武郡志

獺即獺或曰獺獺○獺音駢獺類也又作獺淮南子曰

畜池魚者必去獺獺莊子曰後獺獺以為雌言非類

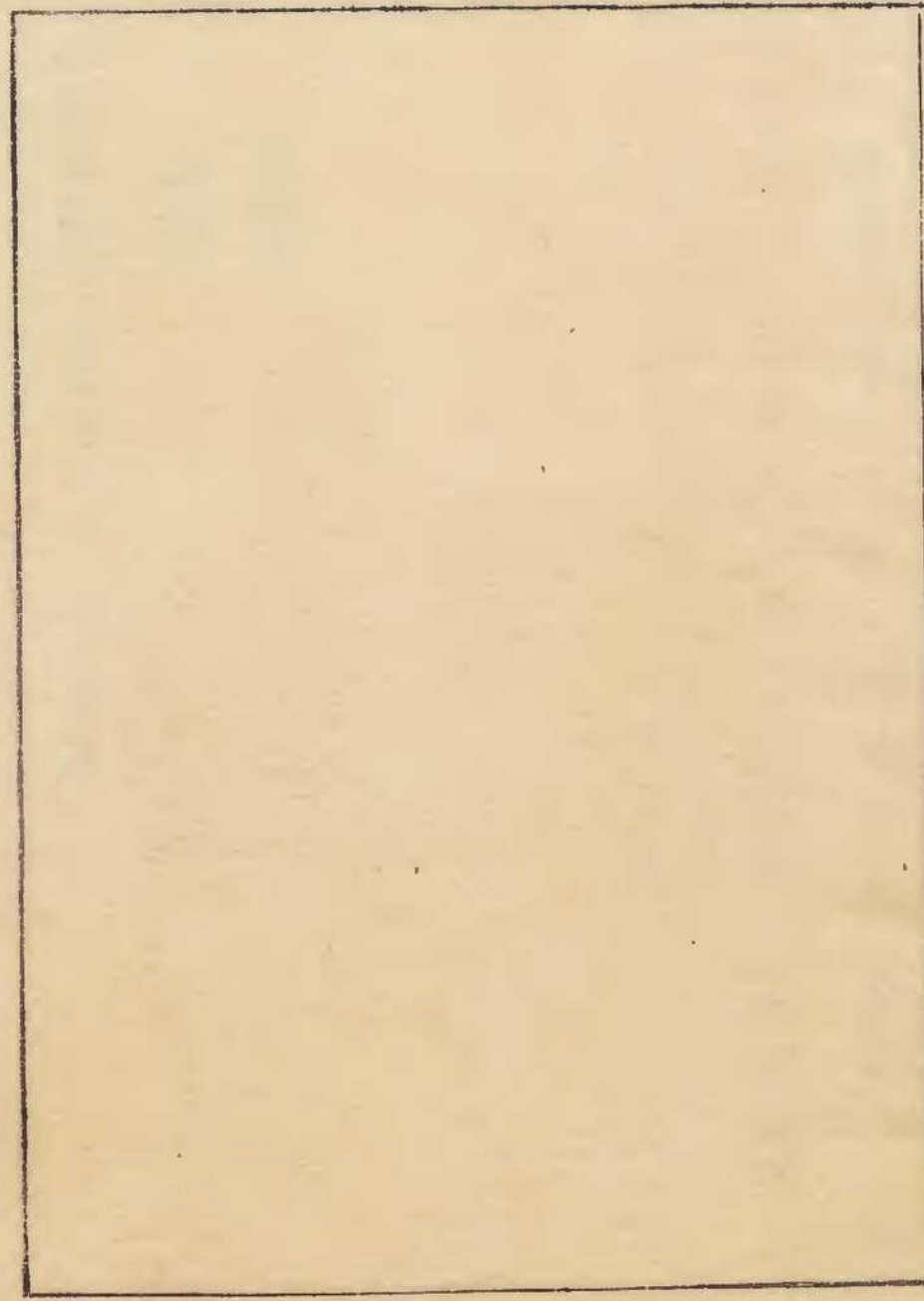
為牝牡也獺獺獺獺之譌也獺獺一物鄧潛谷曰一

種曰獼獼、大頭如馬、身如蝙蝠、升菴言、搗碎以猿為
 雌、即獼狨也、范成大、虞衡志、有山獼、一名挿翹、性淫、
 聞牝、不得、則次木右而入、清桐山方以智通雅

庶物類纂毛屬卷之二十目次

膾膈
 海豹

魚物類編 卷卅七



膾脰

一名海狗 本艸圖經 一名阿慈勃他你 政和本艸 一名

骨豹 本艸綱目

魚物類編 卷卅七

毛屬 膾脰



臘臍

臘臍臍出西戎今東海傍亦有之云是新羅國海狗
腎舊說是骨訥獸似狐而大長尾其皮上自有肉黃
毛三莖其一穴今滄州所圖乃是魚類而豕首兩足
其臍紅紫色上有紫斑點全不相類醫家亦兼用此
云欲驗其真取置睡犬傍其犬忽驚跳若狂者為佳
兼耐收蓄置密器中常溼潤如新採無時異魚圖云
試臘臍臍者於臘月衝風處置于血水浸之不凍者為

真也
本草
圖經

陳藏器云如爛骨從西蕃來骨腠獸似狐而大長尾
臍似麝香黃赤色生突厥國胡人呼為阿慈勃他徐
政和本草

海藥謹按臨海志云出東海水中狀若鹿形頭似狗
長尾每遇日出即浮在水面崑崙家以弓矢而採之
取其外腎陰乾百日其味甘香美大溫無毒主五勞
七傷陰痿少力腎氣衰弱虛損背膊勞悶面黑精冷
最良凡入諸藥先於銀器中酒煎後方合和諸藥不
然以好酒浸炙入藥用亦得上同

膾膾今出登萊州藥性論以謂是海內狗外腎日
華子又謂之獸今觀其狀非狗非獸亦非魚也但前
即似獸尾即魚其身有短密淡青白毛腹脇下全白
仍相間於淡青白毛上有深青黑點久則色復淡皮
厚且韌如牛皮邊將多取以飾鞍韉其膾治膾腹積
冷精衰脾腎勞極有功不待別試也似狐長尾之說
蓋今人多不識本草
衍義
骨納說文作𧯧與膾同唐韻膾膾肥貌或作骨𧯧訛
為骨納皆番言也本草
綱目

按唐書云骨黏獸出遼西營州及結骨國一統志云
臘臍臍出女直及三佛齊國獸似狐腳高如犬走如
飛取其腎漬油名臘臍臍觀此則似狐之說非無也
蓋似狐似鹿者其毛色爾似狗者其足形也似魚者
其尾形也入藥用外腎而曰臍者連臍取之也又異
物志豹獸出朝鮮似狸蒼黑色無前兩足能捕鼠郭
璞云晉時召陵扶夷縣獲一獸似狗豹文有角兩腳
據此則豹有水陸一種而藏器所謂似狐長尾者其
此類與上同

臘臍獸一名海狗庄西番突厥國胡人呼爲阿慈勃
他徐其狀似狐而大長尾臍似麝香臨海志云出東
海水中狀若鹿形頭似狗長尾每日出即浮在水面
崑崙家以弓矢射之取其外腎陰乾百日味甘香美
也蘇頌曰今東海旁亦有之舊說似狐長尾今滄州
所圖乃是魚類而豕首兩足其臍紅紫色上有些紫斑
點全不相類異魚圖云試其臍於臘月衝風處置盂
水浸之不凍者爲真也雷斅曰臘臍臍多僞者海中
有獸號曰水鳥龍取其腎以充臘臍臍其物自別真

者有一對兩重薄皮裹丸核皮上有肉黃毛一穴三
 莖收之器中羊年溼潤如新或置睡犬頭上其犬忽
 驚跳若狂者為真也冠宗奭曰今出登萊州其狀非
 狗非獸亦非魚也但前腳似獸而尾即魚身有短密
 淡青白毛毛上有深青黑點久則亦淡腹脇下全白
 色皮厚韌如牛皮邊將多取以飾鞍韉其臍治腹臍
 積冷脾腎勞極有功不待別試也似狐長尾之說今
 人多不識之李時珍曰按唐書云臙臙獸出遼西營
 州及結骨國一統志云臙臙獸出女直及三佛齊國

獸似狐腳高如犬走如飛取其腎漬油名臙臙臍觀
 此則似狐之說非無也蓋似狐似鹿者其毛色爾似
 狗者其足形也似狐者其尾形也用外腎而曰臍者
 連臍取之也又異物志臙臙獸出朝鮮似狸蒼黑色
 無前兩足能捕鼠郭璞云晉時召陵扶夷縣獲一獸
 似狗豹文有角兩腳據此則臙臙有水陸二種而臙
 器所謂似狐長尾者其此類歟

明瀕湖李時珍食物本草

臙臙臍味鹹氣大熱無毒惟生東海傍俗名海狗腎
 狀類腎囊乾縮仍兩鞞丸沾聯毛色深黃者為佳有

黑斑即為海豹

海豹皮有黑斑點有毒殺人○清京口何鎮本草綱目類纂必讀

鎮按人言服膾膈膈大壯陽事為房術妙藥未免縱欲傷精耗竭真陰而死昔日丁亥狀元呂宮每年服一劑計丸藥八九斤而內有膾膈一具約一兩一二錢重每日服丸三錢此膈不過二三釐故可久服無傷也服之而受其害者必羣藥太熱或服太多恣情要樂故也抑或辨認不真誤服海豹腎耳如陳藏器云其狀似狐長尾李珣云狀似鹿頭似狗長尾蘇頌云豕首兩足魚尾雷斅云真者有腎一對則兩重薄皮

裹之其身皮一孔三毛冠宗奭又云前一定是獸而尾即魚身毛淡青白毛有深青點脇下全是白色時珍辨之曰似狐似鹿其毛色也似狗者足形也似魚者尾形也予見此甚多俱如時珍之言但有豹紋者是海豹有毒大熱服之必尤熱傷人無疑矣冠宗奭所云有斑點者是也同上

海狗純黃形如狗大乃如貓常羣遊背風沙中遙見船行則沒海漁以技獲之蓋利其腎也醫工以為即膾膈膈云按本草膾膈出西戎豕首魚尾而二足圖

經云黃毛三莖一竅恐別種也明鐵橋黃 衷海語

臘臍獸形如狐腳高如犬走如飛取其腎以漬油

名曰臘臍明吳興慎懋官 萃夷鳥獸考

蛤蚧偶蟲也雄曰蛤雌曰蚧自呼其名相隨不捨遇

其交合捕之雖死牢抱不開人多采之以為媚藥又

有山獺淫毒異常諸牝避之無與為偶往往抱樹枯

死其勢入木數寸破而取之能壯陽道視海狗腎功

力倍常也今山東登萊間海狗亦不可多得往往偽

為之迺取狗腎而縫合於牝海狗之體以欺人耳蓋

此物一牡管百牝牡不常得故也齊東野語云山獺 出南丹州土人名

之曰挿翹一枚值黃金一兩 明陳留謝肇淛五雜俎

謹按范成大桂海虞衡志云山獺出宜州溪洞俗

傳為補助要藥洞人云獺性淫毒山中有此物凡

牝獸悉避去獺無偶抱木而枯洞獺尤貴重云能

解藥箭毒中箭者研其骨少許傳治立消一枚直

金一兩人或未買但得殺死者功力甚劣周公謹

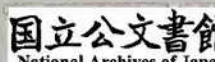
齊東野語云世傳補助奇僻之品有所謂山獺者

不知出於何時謂以少許磨酒飲之立驗然本草

醫方皆所不載止見桂海虞衡志云出宜州溪峒
峒人云獺性淫毒山中有此物凡牝獸悉避去獺
無偶抱木而枯峒獺尤貴重之能解箭毒中箭者
研其骨少許傳之立消一枚直金一兩或得殺死
者功力劣抱木枯死者土人自稀得之然今方術
之士售偽以愚世人者類以鼠璞猴胎為之雖殺
死者亦未之見也周子功嘗使大理經南丹州即
此物所產之地其土人號之曰插翹極為貴重一
枚直黃金數兩私貨出界者罪至死方春時獠女

數千歌嘯山谷以尋藥挑菜獺為事性淫或聞婦
人氣升其身刺骨而入牢不可脫因扼殺而
藏之土人驗之之法每令婦人摩手極熱取置掌
心以氣呵之即趨然而動蓋為陰氣所感故耳然
其地亦不常有或累數歲得其一則其人立可致
富宜中州之多偽也

本艸臙臙一名骨臙獸似狐而大長尾皮上有白黃
毛二莖其一穴生西戎或曰臙臙魚類豕管兩足其
臙紅紫色陳藏器云骨臙胡人呼為阿慈勃他其臙



似麝香黃赤色臨海志臙臙若鹿頭似狗長尾遇日出則浮在水面藥性論謂之海狗爾雅雌仰鼻而一忍與切尾似狐而尖尾長皮白毛黃二莖一穴謂之海狗性孝一名臙臙諸說稍異錄以並攷明橋李陳懋仁庶物異名疏

以鍼插地雪時遍滿而此處獨化試臙臙臙亦然臙以煖故雪化鍼何煖耶鍼滑而下耶方大雪則不驗冰非鍼不割以文官菓汁塗刀可切片一云以薄餅裹冰刀亦可切清院桐方氏浮山此藏軒物理小識

海豹

一名水豹本艸綱目

俗名換索落施

唐物類纂 卷三十一

海豹

海豹出寧海其大如豹文身五色叢居水涯常以一

豹護守如雁奴之類其皮可飾鞍褥山東通志

海中有水豹上應箕宿本艸綱目

臘臍毛色深黃者為佳有黑斑即為海豹海豹皮有黑斑點有

毒殺人○清京口何鎮本艸綱目類纂必讀

海豹類纂 卷三十一

毛屬 海豹 二

庶物類纂毛屬卷之二十一目次

鼠
銀鼠
香鼠
鼯鼠
鼯
水鼠

鼠

一名首鼠史記一名鼯鼠本草綱目一名老鼠同上

名家鹿同上一名老蟲雪濤小說

俗名捏事子不密

鼠

鼠此即人家常鼠也以其尖喙善穴故南陽人謂之
鼯鼠其壽最長故俗稱老鼠其性疑而不果故曰首
鼠嶺南人食而諱之謂為家鹿鼠字篆文象其頭齒
腹尾之形本草綱目

鼠形似兔而小青黑色有四齒而無牙長鬚露眼前
爪四後爪五尾文如織而無毛長與身等五臟俱全
肝有七葉膽在肝之短葉間大如黃豆正白色貼而
不垂衛生家寶方言其膽紅色者何耶鼠孕一月而

生多者六七子。惠州獠民取初生閉目未有毛者以蜜養之用獻親貴挾而食之聲猶唧唧謂之蜜唧。淮南子云魚食巴豆而死鼠食巴豆而肥段成式云鼠食鹽而身輕食砒而即死易云艮為鼠春秋運斗樞云玉樞星散而為鼠抱朴子云鼠壽三百歲善憑人而卜名曰仲能知一年中吉凶及千里外事鼠類頗繁爾雅說文所載後世未能悉知後世所知者二書復未盡載可見格物無窮也上同

李時珍曰鼠形似兔而小青黑色有四齒而無牙長

鬚露眼前爪四後爪五尾文如織而無毛長與身等五臟俱全肝有七葉膽在肝之短葉間大如黃豆正白色貼而不垂惠州獠民取初生閉目未有毛者以蜜養之用獻親貴夾而食之聲猶唧唧謂之蜜唧。淮南子云鼠食巴豆而肥食鹽而身輕食砒而即死抱朴子云鼠壽三百歲善憑人而卜名曰仲能知一年中吉凶及千里外事鼠類頗繁附其略於下鼯鼠其大如拳其文如豹漢武帝曾獲之鼯鼯數萬相銜而行草木子以為鼠妖者此也鼯鼯大如蠶豆即今地

鼠也水鼠穴水傍岸隙似鼠而小食菱芡魚鰕冰鼠
 生北荒積水下皮毛甚柔可為席卧之卻寒食之已
 熟火鼠出西域及南海火州其山有野火春夏生秋
 冬死鼠產於中甚大毛為布汚則燒之即潔名火
 浣布鼯鼠隴西首陽山之西南有鳥鼠同穴其鳥為
 鷓狀如家雀而黃黑色其鼠為鼯狀如家鼠而小色
 黃尾短鳥居穴外鼠居穴內鼯鼠北方有比肩獸與
 叩叩巨虛比為齧甘草有難叩叩巨虛負之而走李
 時珍曰今契丹及交河北境有跳兔頭自毛色皆似

兔而爪足似鼠前足僅寸許後足近尺尾亦長其端
 有毛一跳數尺止即蹙仆此即鼯鼠也土人捕而食

之明瀕湖李時珍食物本草

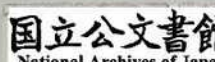
景公問於晏子曰治國何患晏子對曰患夫社鼠公
 曰何謂也對曰夫社束木而塗之鼠因往託焉熏之
 則恐燒其木灌之則恐敗其塗此鼠所以不可得殺
 者以社故也夫國亦有焉人主左右是也內則蔽善
 惡于君上外則賣權重于百姓不誅之則為亂誅之
 則為人主所案據腹而有之此亦國之社鼠也人有

酤酒者為器甚潔清置表甚長而酒酸不售問之里人其故里人云公狗之猛人挈器而入且酤公酒狗迎而噬之此酒所以酸而不售也夫國亦有猛狗用事者是也有道術之士欲于萬乘之主而用事者迎而齧之此亦國之猛狗也左右為社鼠用事者為猛狗王安得無壅國安得無患乎晏子春秋

魏齊王芳正始中中山王周南為襄邑長忽有鼠從穴出在廳事上語曰王周南爾以某月某日當死周南急往不應鼠還穴後至期復出更冠幘阜衣而語曰周南爾日中當死亦不應鼠復入穴須臾復出出復入轉行數語如前日適中鼠復曰周南爾不應死我復何道言訖顛蹶而死即夫衣冠所在就視之與常鼠無異一字晉于寶搜神記

謹按魏齊王名芳明帝養為子年九歲在位十四年為司馬師所廢

龍武統軍柴再用嘗在廳事凭几獨坐忽有鼠走至庭下向再用拱立如欲拜揖之狀再用怒呼左右左右皆不至即自起逐之鼠乃去而廳屋梁折所坐牀



几盡壓糜碎再用後為盧鄂宣三鎮節度使卒宋東海徐

鉉替神錄

鼠食鹽則身輕唐臨淄段成式酉陽雜俎續集

鼠膽在肝活取則有同上

永有某氏者畏日拘忌甚以為己生歲直子鼠子神也因愛鼠不畜貓犬禁僮勿擊鼠倉廩庖廚悉以恣鼠不問由是鼠相告皆來某氏飽食而無禍某氏室無完器音移無完衣飲食大率鼠之餘也晝累累與人兼行夜則竊齧鬪暴其聲萬狀不可以寢終不

厭數歲某氏徙居他州後人來居鼠為態如故其人曰是陰類惡物也盜暴尤甚且何以至是乎哉假五六貓闔門撤瓦灌穴購僮羅捕之殺鼠如丘棄之隱處鼻即鼻字數月乃已嗚呼彼以其飽食無禍為可恒也哉柳柳州文集

寶應中有李氏子亡其名家於洛陽其世以不好殺故家未嘗蓄狸所以宥鼠之死也迨其孫亦能世祖父意嘗一日李氏大集其親友會食於堂上而門外有群鼠數百俱人立以前足相鼓如甚喜狀家童驚

異告於李氏李氏親友乃空其堂而縱觀人去且盡
 堂忽摧地其家無一傷者堂既摧而群鼠亦去悲夫
 鼠固微物也尚能識恩而知報况人乎如是則施恩
 者宜廣其澤而報德者亦宜竭其誠有不顧者當視
 此以愧諸

唐聖明張
讀宣室志

禧宗末廣陵有窮丐人杜可均者年四十餘人見其
 好飲絕粒每日常入酒肆巡坐求飲亦不見其醉蓋
 自量其得所人有憐之者命與之飲三兩杯便止有
 姓樂者列酒旗於城街之西常許以陰雨往諸旗亭

不交即令來此與飲可均有所求亦不造矣或無所
 獲必乃過之樂亦無阻一旦遇大雪詣樂而求飲
 主事者白云既已齧損即須據物陪來樂不喜其說
 可均乃問曰何故曰有人將衣物換酒收藏不謹致
 鼠齧壞杜曰此間屋院幾何曰若干杜曰某弱年曾
 記得一符甚能卻鼠即不知可有驗否請書以試之
 術或有驗則盡此室永無鼠矣就將符依法命焚之
 自此鼠蹤遂絕不知何故杜屬府城傾陷之後秦畢
 重圍之際容貌不改皆為絕粒耳

唐馮翊桂
苑叢談

嶺南獠民好為蜜螂即鼠胎未瞬通身赤孺者飼之
以蜜釘之筵上嘒嘒而行以筋挾取啖之唧唧作聲

故曰蜜螂唐張鷟朝野僉載

舟人言鼠亦有靈舟中羣鼠散走旬日必有覆溺之

患唐李肇唐國史補

夜藏飲食器中覆之不密鼠聞其氣欲盜食而不可

得則環器而走涎滴器中食之者得黃疾通身如蠟

鍼藥所不能療也宋陳襄文昌雜錄

宋紹興十六年廣州清遠縣韶州翁源縣英德府真

陽縣鼠食稼千萬為群時廣東久旱凡羽鱗皆化為

鼠有獲鼠於田者腹猶蛇紋漁者夜設網旦視數百

鱗皆鼠自夏徂秋為患數月方息歲為饑乾道九年

隆興府鼠害稼千萬為群甚於螟蝗鄱陽馬端臨文獻通考

淳熙五年八月淮東通泰楚高郵黑鼠食禾田無遺

穗淮民大饑時江陵府十五里外群鼠以千萬計蔽

塞通達其色黑白青黃相雜與人並行為車駕所踐

灰者不可勝計凡三月乃息同上

理宗祀明堂徐清叟為執綏官王音問曰貓鼠捕鼠

如何清叟急機答曰愛之欲其生惡之欲其死應對
雖捷然理宗本命屬鼠一時答問不覺觸突天聽理
宗度量恢宏亦不之咎元吳萊三朝野史

魏齊主正始中王周南為邑長有鼠語曰王周南某
日死王不應後又語曰王周南今日日中死王又不
應至日中鼠煩盛而死慶元中鄱陽民家一貓帶數
十鼠行止食息皆同如母子相哺民惡貓殺之鼠舐
其血吳方鳳物異考

謹按舐當作舐

見怪不可驚怪但宜鎮之以靜如桓公見紫衣之神
周南見怪鼠之語李叔堅不殺戴冠之犬公亮大書
入窗之手是皆能以氣勝之也夫怪豈能傷人所患
者不能持守乃自傷耳吳郡顧元慶簷曝偶談
楚人謂虎為老蟲姑蘇人謂鼠為老蟲余官長洲以
事至婁東宿邗館滅燭就寢忽碗碟砉然有聲余問
故閻童答曰老蟲余楚人也不勝驚錯曰城中安得
有此獸童曰非他獸鼠也余曰鼠何名老蟲童謂吳
俗相傳爾耳嗟嗟鼠冒老蟲之名至使余驚錯欲走

良足發笑然今天下冒虛名駭俗耳者不少矣堂皇之上端冕垂紳印累累而綬若若者果能遏邪萌折權貴推豪強歟牙帳之內高冠大劔左秉鉞右仗纛者果能禦群盜北遏虜南遏諸夷如古孫吳起剪之儔歟驟而聆其名赫然喧然無異於老蟲也徐而叩所挾止鼠技耳夫至於挾鼠冒虎名立民上者皆鼠輩天下事不可不大憂耶楚江盈科雪濤小說

自幼愛接道友有一人能呼鼠羣聚久之遣去亦能祛蚊自謂以法追禁始亦疑之久相與處察其動靜

悉非兒法每欲呼鼠必先期收市狼糞黑犬皮之類惟祛蚊之術不可知一夜醉寢取其篋中香末試燒蚊悉遠去但不知其用藥然正作荷花香來自叩之微笑不答想亦荷花之鬚耳雲間儲泳祛疑說

魏正始中中山王周南為襄邑長有鼠從穴出曰王周南爾以某日死周南不應鼠還穴至期更冠幘阜衣出語曰周南汝日中死又不應鼠復入穴斯須更出語如向日適欲中鼠入須臾復出出復入轉更數語如前日正中鼠曰周南汝不應我復何道言絕顛

蹙而灰即失衣冠取視俱如常鼠故今人相戒遇怪事不得言又諺語曰見怪不怪其怪自壞

陳留謝肇淛五雜俎

閩中最多鼠衣服書籍百凡什物無不被損齧者蓋房產多用板障地率之下常空尺許數間相通以防溼氣上則瓦下布板又加承塵使得窟穴其中肆無忌憚使如北地鋪磚築牆椽上用磚石作仰板自然稀少矣閩中人若知此不但可防鼠亦可防火盜也

同上

占書謂狼豕鼠拱王大吉慶曆寶應中洛陽李氏家

親友大會而羣鼠門外數百人立驅之不去空堂縱觀人去盡而堂崩近時一名公將早朝穿靴已陷一足有鼠人立而拱再三叱之不退公怒取一靴投之中有巨虺尺餘墜焉鼠即不見以至可憎之物而亦能為入防患若此可怪也

同上

鄭人謂王未理者為璞周人謂鼠未腊者為璞周人乃懷璞問鄭賈曰欲買璞乎賈曰欲因出其璞視之乃鼠也因謝不取

尹文子○明朗陵陳耀文天中記

許昌郝尚書士美元和末為鄂州觀察一日晨興出

視事束帶已畢左手引鞞未及陷足忽有一巨鼠過庭北向拱立而舞八座大怒驚叱之各無懼意自擲鞞以擊鼠則奔逸有毒虺墜于鞞中向無鼠妖則以致臃指漬足之患同史○

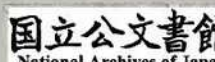
嘗有人於庭前溝口獨見一鼠對面拱立心雖不以為怪亦謂頗奇因向之曰爾亦泰來之賀耶其鼠復如揖拜之狀而去其人晚年家轉蕃富至老康健壽享八十九歲可謂吉慶矣禱書中曾見此說名曰狼恭鼠拱主大吉慶自是陰德致然百家名書○明宣城劉仲達鴻書

鼠即人家穴牆壁間者性黠而善竊度人智計所不及公竊無畏詩傳所謂蟲之可賤惡者也邵武府志

蘓子夜坐有鼠方齧拊牀而止之既止復作使童子燭之有橐中空嗶嗶聲聲在橐中曰嘻此鼠之見閉而不得去者也發而視之寂無所有舉燭而橐中有死鼠童子驚曰是方齧也而遽死耶向為何聲豈其鬼耶覆而出之墮地乃走雖有敏者莫措其手蘓子歎曰異哉是鼠之黠也閉於橐中橐堅而不可穴也故不齧而齧以聲致人不死而死以形求脫也吾

聞有生莫智於人。擾龍伐蛟，登龜狩麟，役萬物而君之。卒見使於一鼠，墮此蟲之計中，驚脫免於處女島。在其為智也，坐而假寐，私念其故。若有告余者，曰：女惟多學而識之，望道而未見也。不一於女而二於物，故一鼠之齧而為之變也。人能碎千金之壁，不能無失聲於破釜；能搏猛虎，不能無變色於蜂蠆。此不一之患也。言出於女而忘之耶？余俛而笑，仰而覺，使童子執筆記余之作。點鼠賦○東坡先生文集

上下相繆錯之，則見或漫如無。昔所從得戒，以自隨。畜之無害，暴鼠是除。有穴于垣，侵堂及室。跳床撼幕，終夕窸窣。叱訶不去，啖齧棗栗。掀盃紙，去不遺粒。不擇道路，仰行躡壁。家為兩門，窳則旁出。輕趨捷猾，忽不可執。吾刀入門，是去無跡。又有甚者，聚為怪妖。晝出羣鬪，相視睚眦。舞于端門，與主雜居。貓見不噬，又乳于家。狃于永氏，謂世皆然。亟磨吾刀，槃水致前。炊未及熟，肅然無蹤。物豈有是，以為不誠。試之彌旬，為凜以驚。夫貓鷙禽，晝巡夜伺，拳腰弭耳，目不及顧。



鬚搖于穴走赴如霧碎首屠腸終不能去是獨何為
宛然尺力匣而不用無有爪牙彼孰為畏相率以逃
嗚呼嗟夫吾苟有之不言而論是亦何勞卻鼠刀銘
劉毅討桓修之桓遣人擒得毅妻郭美送與玄遂寵
擅諸姬有身及玄敗郭還遂產一兒一鼠毅怒殺兒
鼠走枯菴中其後郭病死方殮鼠忽來跳入棺內宋

敬叔
異苑

胡子夜臥有鼠齧于案其聲磔磔然胡子懼鼠之傷
其書也乃暗投一杖杖不能中鼠鼠暫止而復作遂

命童子起而逐之鼠稍竄去及童子就枕鼠復齧不
已時狸奴乳別室胡子度鼠之不能去也於是命童
子取狸奴置臥內由是向之磔磔者寂不聞矣噫人
非不靈於鼠制鼠不能於人而能於狸奴狸奴非靈
於人鼠畏狸奴而不畏人然則彼各有職也君子居
其職者亦盡其職而已矣作鼠說胡儼鼠說○新安
程敏政皇明文衡
鼠咬瘡痛貓頭燒灰油調敷之以瘡為度趙氏方○
本草綱目
附方
貓條
鼠咬成瘡貓毛燒灰入麝香少許唾和封之貓鬚亦

可救急易方

鼠咬成瘡，貓屎揉之，即愈。壽域方

鼠咬麝香末，傅包之。王肯堂證

謹按，有人鼠所咬，其毒潰爛，身發寒熱而不食，幾

至不救，以不雜油粘稿丸，梧桐子，大胡枝，莖葉燒

存性，細末為衣，二三粒白湯送下，二三次，極驗。

方採胡枝莖葉陰乾，塗不雜油粘稿，盛瓦器固濟

燒存性，麻油調敷之。又方採胡枝嫩葉，搗研塗之

亦妙。

鼠諺云：鼠中有王，凡鼠食人目睛，則為王。劉敬叔

亦云：釋道安親至鼠王國，鼠大如狗，其曰鼠母，長三

尺，馬躡牛尾如猴有乳，此乃異物志之懶嬾獸也。負

白載鼠，主大如牛，蘇頌以鼯出滄州及胡如牛，金樓

子云：晉寧大鼠謂之偃牛，晉書言宣城出，隱鼠如牛

驢躡，梁書言倭有山鼠如牛，其殆爾雅之鼯。山海經

倚帝山之獸乎？交趾出飛紅鼠，背腹深紅，惟肉翼淺

黑，多伏紅焦，捕者獲一，必得二，南中皆佩以為媚藥。

智按：嵇段諸公或言此為紅蝙蝠，或曰紅蝶，皆在紅

鼠

蕉上即一物也。范成大曰：粵西香鼠小如指，石鼠專食山豆根。中德曰：鼠春夏生子，三月則三鼠，四月則四鼠，五月則五鼠。清晚桐方氏浮山此藏軒

物理小識

制鼠法：五行書曰：亭部地上，土塗屋角，鼠不食蠶塗。倉鼠不食穀，七夕籠九鼠重土，深築之，或以荷葉梗牛蒡子塞穴，鼠去。道書言：寅辰日塞其祀，獻于墨子，取黑犬血塗蟹，三月三夜半燒之，羣鼠必集。廣義又云：黑狗血和蟹燒，諸鼠悉去。必有一訛，虛舟子曰：焚黃鼠糞，鼠必來。備冰言：狼糞、黑犬皮與藥燒，可引鼠。

又曰：燒蠶而鼠來。中德曰：取大雄鼠，剖其勢，放之，滿屋自咬鼠死。又養一松鼠，彼亦不入信一錢燒之，鼠自去。中德曰：用安息蟹黃、松鼠等分，為末，于夜靜時焚燒之，其鼠若來，不得打殺，以物盛放土中，不復還矣。○同上

庶類纂
卷一

銀鼠

一名白鼠

本草綱目

庶類纂
卷一

毛屬

銀鼠

銀鼠

銀鼠白色如銀古名鼯鼠音吸抱朴子言南海白鼠

重數斤毛可為布也本草綱目

宋太平興國九年京西民獻白鼠鄆陽馬端臨文獻通考

後魏永興三年于北苑獲白鼠剖之腹中三子盡白

明陳仁錫潛確居類書

臣某言以今月某日於所部宣城縣謝亭鄉百姓姚

德家獲白鼠一素毛毳然淨若冰雪體貌間暇異於

其倫一作白者少陰之色也鼠者陰人之象

也夫以晝伏夜動之質穴社穿墉之姿而乃稟金方
 之正色投籠檻以馴擾此蓋小人革性之端西戎授
 首之符臣某謝中臣又聞白武白鼠皆金行之祥也且
 獸之大者莫勇於武獸之小者莫怯於鼠前志有之
 曰用之則如武不用則如鼠則武之與鼠其類之極
 乎臣愚以為天之意者又以鼠警陛下耳夫犬戎猾
 夏者乘金方沴氣也陛下若臨之以律防之以昔則
 雖強如武將弱如鼠矣陛下若臨之以失律防之後昔
 則雖弱如鼠將強如武矣今犬戎未滅秋律始行伏

願陛下鑒上夫之炯誠納微臣之芻詞考金行從革
 之儀徵武鼠強弱之勢則當西極月窟率來主矣况
 復蠢犬戎乎無任唐李丹為崔中丞進白鼠表
 蘇長史者將卜居京口此宅素凶妻子諫止之蘇曰
 爾惡此宅吾必獨住始宿一夕有三十餘人皆長尺
 餘道士冠衣褐來謁蘇曰此吾等所居也君必速去
 不然禍及蘇怒持杖逐之皆走入宅後竹林中而沒
 即掘其處獲白鼠三十餘頭皆殺之宅不復凶矣宋

海徐鉉
 誓神錄

鳥類
魚類
獸類
昆蟲類
植物類
礦物類

香鼠

俗名麝ビヤ香鼠カウチ

新物類纂

卷三十一

毛屬

香鼠

香鼠

香鼠至小僅如指摩大穴于柱中行地中疾如激箭

宋范成大桂

海虞衡志

香鼠形如鼠僅長寸許出雲南用治疝甚驗

明古杭高濂珍

品異藥

予鄉密縣西山中多香鼠較凡鼠頗小死則有異香蓋山中之鼠多食香草亦如獐之有香臍也山中人多捕之以應州邑之索得則置篋笥中經年香氣不散予得數枚攜歸金陵語第二兒在揚曰革囊化則

俱臭此乃獨香何居兒曰此正其臭處當時極賞其
 慧不意此兒客歲夭折矣拈筆記此不禁潸然
 亮工因樹屋書影

鼯鼠

一名甘鼠博物志 一名甘口鼠鄭夾漈爾雅註

俗名白紫ハツカ華カ捏チ事ス蜜ミ

鼯鼠

鼯鼠爾雅

鼯鼠有螫毒晉郭璞爾雅註○鼯音奚

云鼯鼠者李巡曰鼯鼯鼠郭云有螫毒者蓋如今鼠

狼春秋成七年食郊牛角者是也博物志云鼠之最

小者或謂之鼠何休亦云鼯鼠者鼠中之微者云

鼯鼠者似鼯之鼠也宋邢昺爾雅疏

鼯鼠鼠之最小者郭云謂有螫毒者一說甘口鼠也

宋鄭夾漈爾雅註

鼯鼠有毒食人及牛馬等皮膚成瘡至死不覺此蟲極細不可卒見爾雅云有蟲毒食人至盡不知左傳曰食郊牛角者也博物志云食人死膚令人患惡瘡多是此蟲食主之法當以狸膏摩之及食狸肉凡正月食鼠殘多為鼠瘻小孔下血者是此病也本草拾遺

謹按爾雅云有蟲毒檢爾雅作螫毒又本草綱目所引亦作螫毒蓋字誤當作螫

鼯乃鼠之最小者啣人不痛故曰甘口今處處有之本草綱目

齊司寇對景公曰君不聞鼯鼠之牙乎食人與百類雖啣盡而不痛俗謂之甘口鼠也魯國之牛聞食其角矣夫牛之寢有蚊蚋撓其膚毛必知鼓耳搖

尾以揮之鼠之一牙豈不甚于蚊蚋乎以其口甘雖貫心徹骨而不知也况其角乎朝廷之寇鼯鼠也食君之角矣又將貫骨與心也是患大而君不知也封疆之寇蚊蚋也但撓君之膚毛耳君將鼓耳搖尾以揮之是而不知也明陳仁錫潛確居類書

春秋書鼯鼠食郊牛牛死鼠之類最小者食物當時

不覺痛世傳云亦食人項肥厚皮處亦不覺或名甘鼠俗人諱此所齧衰病之徵

晉張茂先博物志

鼯鼠

一名義鼠
苑異

鳥物類集 卷二十一

鼯鼯

鼯鼯

音離艾

孫愔云小鼠也相銜而行李時珍云按

秦記及草木子皆載群鼠數萬相銜而行以為鼠妖

者即此也

本草綱目

義鼠形如鼠短尾每行遞相咬尾三五為群驚之則

散俗云見之者當有吉兆成都有之

宋劉敬叔異苑

天啓癸亥陝西鳳縣東關外村民何秀等入山收割

雜糧忽見異常能飛大鼠一羣在地剪食穀豆速即

趕打狀若捕雞黑色自首至尾約長一尺八寸橫闊

一尺兩旁肉翅腹下無足足在肉翅之四角前爪止
 有四後爪止有五毛乃細軟深長若鹿之黃黑色尾
 甚豐大人逐之其去甚速若覺能飛特不甚高屠戶
 破其腹黍粟穀豆飽滿幾有一升稱重三斤先是爪
 洲儀真江北一帶羣鼠銜尾貫遊波心蔽江而來盡
 投江南叁圩穴隱狀如常稍肥大虎船邏卒逐之不
 散如是半月而止不入民居不傷田禾江南無恙而
 江北旱災有饑民烏合之亂吳門金日升頌天臚筆
 至正乙未年中江淮間羣鼠擁集如山尾尾相銜度

江過江東來湖廣羣鼠數十萬度洞庭湖望四川而
 去夜行晝伏路皆成蹊不依人行正道皆遵道側其

羸弱者走不及多道斃明枯蒼葉子奇草木子

鼠徙占曰鼠無故皆夜去則邑有兵唐武德元年李
 密王世充隔洛相拒密營中鼠一夕渡水嘉靖時有
 羣鼠銜渡萬曆戊午己未江北有方鼠千萬銜尾渡
 江南蘆麥盡為所咋其鼠頭方尾長天啓時田鼠斜
 結如桴蔽江入蘆葦根苗立盡張養默言短尾方喙
 小於鼠而足方長崇禎壬午鼠銜尾渡江清皖桐方氏浮山此

藏物
軒物
識類
纂

卷二十一

水鼠

毛屬

水鼠

一

一

魚物類集
卷二十一

水鼠

水鼠似鼠而小食菱芡魚蝦或云小魚小蟹所化也

本草綱目

水鼠穴水傍岸隙似鼠而小食菱芡魚蝦明瀕湖李時珍食物

草木

魚物類集
卷二十一
毛屬
水鼠
二

庶
物
類
纂
卷
三
十一

Vertical text on the right edge of the right page, likely bleed-through from the reverse side. The text is arranged in approximately seven horizontal lines, though the characters are too small and faint to be transcribed accurately.

