

# 庶物類纂

水屬  
自二十四至二十五

容

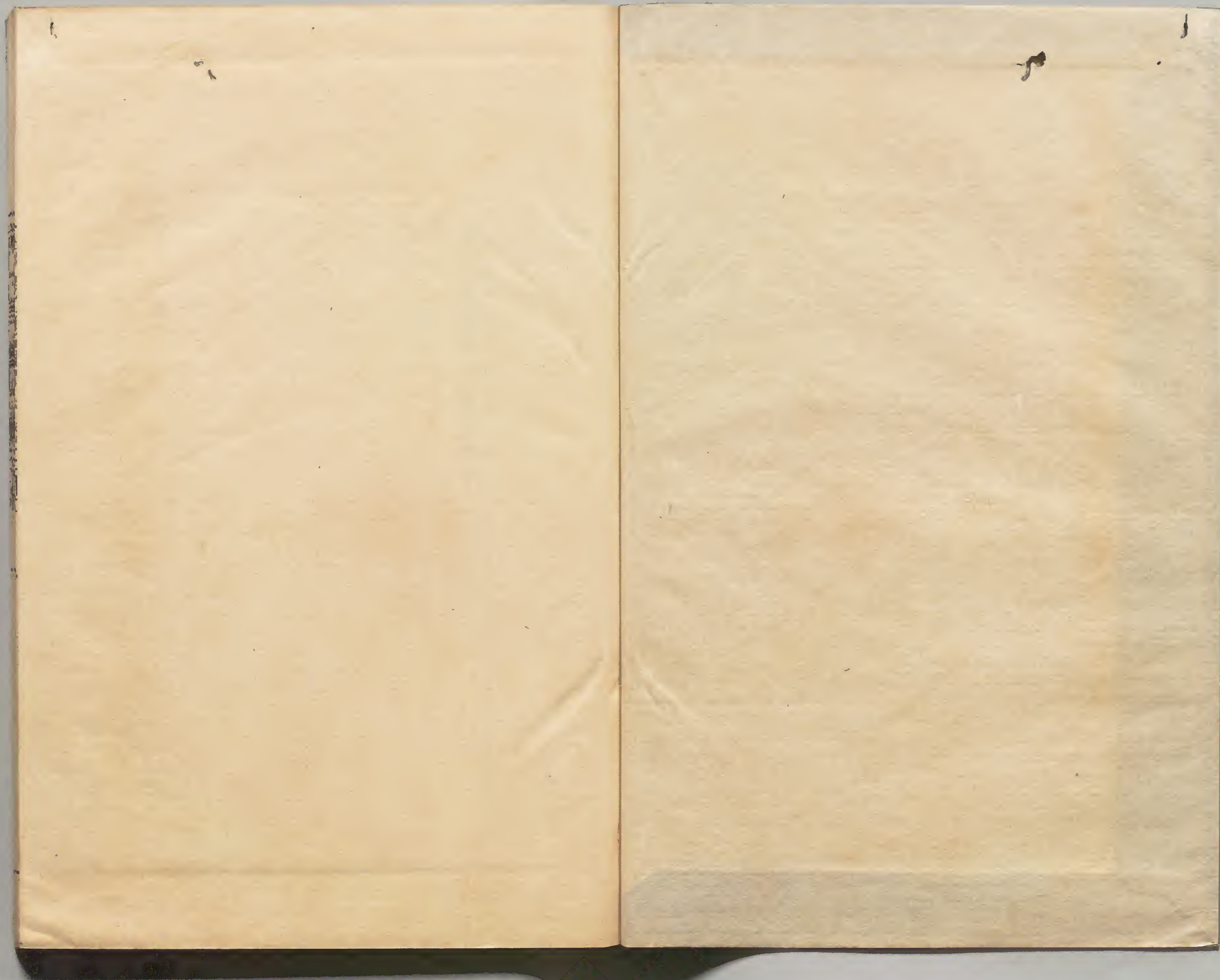
太政官文庫			
和書門	特別	一	二
		三	六
		二	二
函架	番	號	類
四	六	五	冊

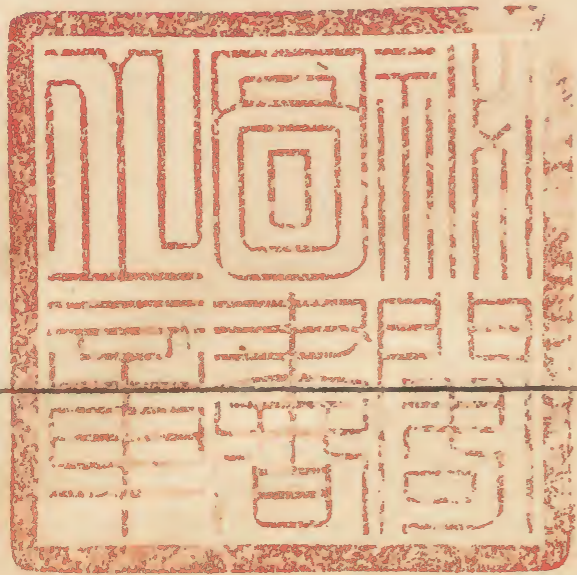
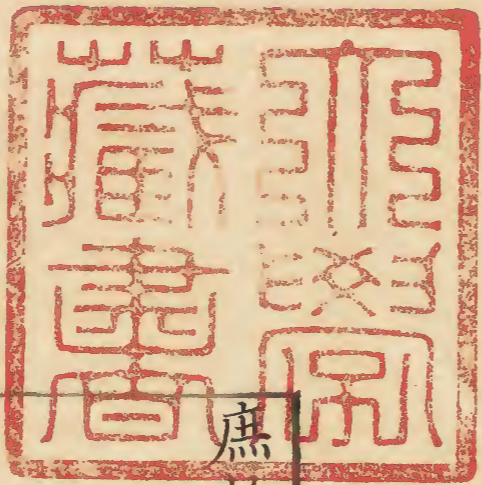
內閣文庫			
番號	和	32362	
冊數	465(102)		
函號	特	5.4	1

八十四

共廿二







庶物類纂水屬卷之二十四目次

潮汐

庶物類纂 卷之二十四

水屬目次

潮汐

紀海 考史記水至會稽為浙江盧肇云浙者折也蓋取江潮出海屈折而倒流也潮水晝夜再上奔騰衝激聲撼地軸會於龕褚二山之口自海門達嚴灘而退是謂曰潮其勢益怒寧邑獨當其衝為害最劇語詳海塘志中先舉潮汐諸說著于篇

潮汐

圓象之運大氣舉之氣有升降地有浮沉而潮汐生焉儒者蠡測恐未能詳明也若所言月有虛盈潮有

起伏故盈于朔望虛于兩弦息于朏朧消于朏魄而  
大小準焉良是夫月爲陰精水之所在日爲陽宗陰  
之所從故晝潮之期日常加子夜潮之候月必在午  
而晷刻定焉卯酉之月陰陽之交故潮大于餘月大  
梁折木河漢之津也朔望之後天地之變故潮大于  
餘日寒暑之大建丑未也一晦一明再潮再汐一朔  
一望再虛再盈天一地二之道也日經于上水緯于  
下進退消長潮候不爽斯天地之至信也其說近之  
因詳諸儒之論于左爲後世考衷焉

會誓石碑論海潮依附陰陽時刻其文曰元氣噓吸  
天隨氣而漲激溟渤往來潮隨天而進退者也以日  
者重陽之母陰生于陽故潮附之于日也月者大陰  
之精水者陰類故潮依之于月也是故隨日而應月  
依陰而附陽盈于朔望消于朏魄隨于上下弦息于  
朏朧故潮有大小焉今起月朔夜半子時潮平于地  
之子位四刻一十六分半月離于日在地之辰次日  
移三刻七十二分對月到之位以日臨之次潮必應  
之過月望復東行潮附日而又西應之至後朔子時

四刻一十六分半日，月潮水亦俱復會于子位。于是知潮當附日而右行，以月臨子，午潮必平矣。月至卯酉，汐必盡矣。或遲速消息，又小異而進退盈虛，終不失于時期。見姚寬西溪叢譚云燕肅所著  
徐叔明高麗錄：潮汐往來應期不爽，為天地之至信。竇叔蒙海嶠志：以為水隨月之盈虧，盧肇海潮賦：以為日出于海，衝擊而成。王充論衡：以為水者地之血脉，隨氣進退，率末之盡，大抵天包水，水承地，而一元之氣升降于太空之中，地乘水力以自持，且與元氣

升降互為抑揚，而人不覺，亦猶坐于船中而不知船之自運也。方其氣升而地沉，則海水溢上而為潮；及其氣降而地浮，則海水縮而為汐。計日十二辰，申子至巳，其氣為陽而陽之氣又自有升降，以運乎晝；申午至亥，其氣為陰而陰之氣又自有升降，以運乎夜。一晝一夜，合陰陽之氣，凡再升再降，故一日之間，潮汐皆再焉。然晝夜之攻，來日升降，殆應乎月。日臨于子，則陽氣始升，月臨于午，則陰氣始升，故也。夕潮之期，日皆臨子，晝潮之期，月皆臨午，焉又日行遲月

行速以速應遲每二十九度過半而月行及之日月  
之會謂之合朔故月朔之夜潮月亦臨子月朔之晝  
潮日亦臨午焉且晝即天上而言之天體西轉日月  
東行自朔而往月速漸東至于漸遲而潮亦應之以  
遲于晝故晝潮自朔後迭運而入于夜此所以一日  
午時二日午未三日未時四日未未五日申時六日  
申未七日酉時八日酉未也至夜即海下而言之天  
體東轉日月西行自朔而往月速漸西至于漸遲而  
潮亦應之以遲于夜故夜潮自朔後迭復而入于晝

此所以一日子時二日子未三日丑時四日丑未五  
日寅時六日寅未七日卯時八日卯未也以時有交  
變氣有盛衰而海潮之所至亦因之為大小當卯酉  
之月則陰陽之交也氣以交而盛故潮之大也獨異  
於餘月當朔望之後則天地之變也氣以變而盛故  
潮之大也獨異于餘日今海中有魚獸殺取皮而乾  
之至潮時則毛皆起豈非氣感而類應之自然歟

機謹按明黃道周博物典彙乾之作懸之

余安道海潮圖序古之言潮者多矣或言如橐籥翕

張或言如人氣呼吸或云海猶出處皆無經據唐世  
盧肇著海潮賦以爲日入海而潮生月離日而潮大  
自謂極天人之論世莫敢非予嘗東至海門南至武  
山旦夕候潮之進退弦望視潮之消息乃知盧氏之  
談出于胸臆所謂益有不知而作者也夫陽燧取火  
于日陰鑑取水于月從其類也潮之漲退海非增減  
蓋月之所臨則水往從之日月右轉而天左旋一日  
一周臨于四極故月臨卯酉則水漲于東西月臨子  
午則潮平于南北彼謁此盈往來不絕皆繫于月不

繫于日何以知其然乎夫晝夜之運日東行一度月  
行十三度有奇故太陰西沒之期常緩于日三刻有  
奇潮之日緩其期率亦如是自朔至望常緩一夜潮  
自望至晦復緩一晝潮若因日之入海激而爲潮則  
何故緩不及期常三刻有奇乎肇又謂月去日遠其  
潮乃大合朔之際潮始微絕此固不知潮之準也夫  
朔望前後月行差疾故晦前三日潮勢漸長朔後三  
日潮勢極大望亦如之非謂遠于日也月弦之際其  
行差遲故潮之去來亦合沓不盡非謂近于日也盈



虛消息一視于月陰陽之所以分也夫春隻晝潮常  
大秋冬夜潮常大蓋春爲陽中秋爲陰中歲之有春  
秋猶月之有朔望也故潮之極漲常在春秋之中濤  
之極大常在朔望之後此又天地之常數也昔竇氏  
爲記以爲潮虛于午此候於東海者也述燕公著論  
以謂潮生于子此測于南海者也又常聞于海賈云  
潮生東南此乘舟候潮而進退者耳古今之說以爲  
地缺東南水歸之海賈云潮生東南亦近之矣今通  
二海之盈縮以誌其期西北二海所未嘗見故闕而

不紀云嘗候於海門月加卯而潮平者日月合朔則  
且而平緩三刻有奇上弦則午而平望已前爲晝潮  
望已後爲夜潮此皆臨海之候也遠海之處則各有  
遠近之期月加酉而潮平者日月合朔則日入而潮  
平上弦則夜半而平望則明日之且而平望已前爲  
夜潮望已後爲晝潮此東海之潮候也又嘗候于武  
山廣州月加午而潮平者日月合朔則午而潮平上  
弦則日入而平望則夜半而平上弦已前爲晝潮上  
弦已後爲夜潮月加子而潮平者日月合朔則夜半

而潮平上弦則日出而平望則午而平上弦已前為夜潮上弦已後為晝潮此南海之潮候也

元駁伯宣浙江潮候圖說大江而東凡水之入于海者無不通潮而浙江之潮獨為天下奇觀地勢然也浙江之口有兩山焉其南曰龕山其北曰赭山並峙于江海之會謂之海門下有沙潭跨江西東三百餘里若伏檻然潮之入于浙江也發乎浩渺之區而頓就歛束逼礙沙潭回薄激射折而趨于兩山之間拘怒不洩則奮而上儕如素蜺橫空奔雷殷地觀者瞻

掉涉者心悸故為東南之至險非他江之可同也原其消長之故曰經水綿進退消長相為生成曆數可推期天地之至信也考之郡志得四時潮候圖簡明可信故為之說而刻石于浙江亭之壁間潮候另列

揚魁見潮論余嘗登海寧城樓見海潮薄岸怒數十丈若雪山駕鰲雷奔電激昔人謂龕赭二山峙為海門故激而為濤今觀洶溢之勢却在海門之外非龕赭二山所為明矣海在浙東西者兩岸有際水勢洞曲傍多山峙海中亦率先星列彼自浩渺之區入

于阻隘安得不衝激而為濤乎即此推之定海松江  
裏透迤曲折兩岸有際元非溟渤望洋無際者實大  
海之沙入于浙中未抵海門洶濤已甚矣

郭潛寧邑海潮論先儒皆云海潮隨月消長然嶺外  
錄云欽廉州日止一潮瓊州海潮半月東流半月西  
流廣西志載桂林府聖水巖子時潮上午時潮落此  
或地氣有異若錢鏐射潮而潮退西陵元兵駐錢塘  
沙上三日而潮不止又不可以常理論矣大抵寧邑  
海潮必自東起先阨于近洋八山之內勢已洶湧錢

塘江濤必自西來阨于龕赭海門而出相值在寧邑  
之南百餘里之內勢益湍怒安得無湖騰潰溢之患  
幸江濤輕淡而剽疾海潮鹹重而沉悍江水朝宗之  
性終不勝大海怒張之氣由是海潮仍挾江濤過海  
門更西抵嚴灘而後退故潮汐之大小有常期寧潮  
自東而西有常道至于江濤之緩急鹹淡水之相  
值無常期亦無常處若更挾以颶風之怒號上流之  
添漲不免駭浪橫飛怒濤傍射吾寧實逼處此不可  
謂橫過之潮可長恃以無恐也

潮候

春

初一日	十六日午末	大	夜子正
初二日	十七日未初	大	夜子末
初三日	十八日未正	大	夜丑初
初四日	十九日未末	大	夜丑末
初五日	二十日申正	下岸	夜寅初
初六日	二十一日寅末	漸小	晚申末
初七日	二十二日卯初	漸小	晚酉初

秋

初八日	二十三日卯末	漸小	晚酉正
初九日	二十四日辰初	小	晚酉末
初十日	二十五日辰末	交澤	晚戌正
十一日	二十六日巳初	起水	夜戌末
十二日	二十七日巳正	漸大	夜亥初
十三日	二十八日巳末	漸大	夜亥正
十四日	二十九日午初	漸大	夜亥末
十五日	三十日午正	極大	夜子初

夏

初一日	十六日午末	大	夜子正
初二日	十七日未初	大	夜子末
初三日	十八日未正	大	夜丑初
初四日	十九日未末	大	夜丑正
初五日	二十日申初	下岸	夜丑末
初六日	二十一日寅初	小	晚申正
初七日	二十二日寅末	小	晚申末
初八日	二十三日卯初	小	晚酉初

冬

初九日	二十四日卯末	小	晚酉正
初十日	二十五日辰初	交澤	晚酉末
十一日	二十六日辰末	起水	夜戌初
十二日	二十七日巳初	漸大	夜戌末
十三日	二十八日巳末	漸大	夜亥初
十四日	二十九日午初	漸大	夜亥末
十五日	三十日午末	大	夜子初
初一日	十六日午末	大	夜子初

初二日	十七日未正	大	夜子末
初三日	十八日未末	大	夜丑初
初四日	十九日申初	大	夜丑末
初五日	二十日申正	下岸	夜寅初
初六日	二十一日寅末	漸小	晚申末
初七日	二十二日卯初	小	晚酉初
初八日	二十三日卯末	小	晚酉正
初九日	二十四日辰初	小	晚酉末
初十日	二十五日辰末	交澤	夜戌初

十一日	二十六日己初	起水	夜戌正
十二日	二十七日己正	漸大	夜戌末
十三日	二十八日己末	漸大	夜亥初
十四日	二十九日午初	漸大	夜亥正
十五日	三十日午正	漸大	夜亥末

海寧縣志

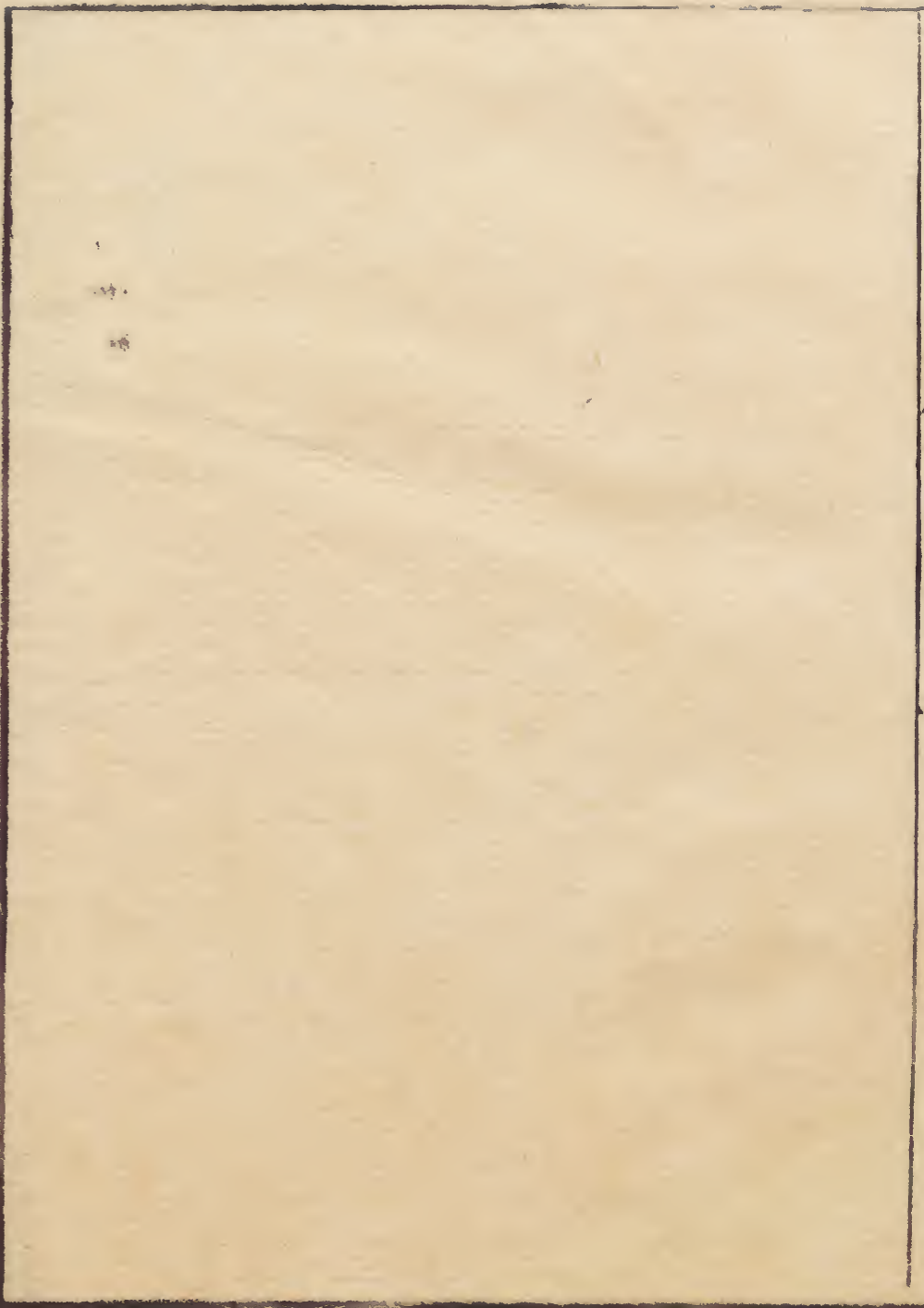
庶物類纂 卷之二十五

庶物類纂水屬卷之二十五

潮汐

庶物類纂 卷之二十五

水屬目次



潮汐

朝日潮夕日汐抱樸子曰月之精生水是以月盛則海潮大圖經曰潮汐往來為天地至信瓊州潮候與江浙欽廉之潮不同其地勢異也郡與徐聞對境兩岸相夾故潮長則西流潮消則東流曰潮消長常也八月九月其勢獨大每日兩有消長者其變也故舊潮漸減漸小謂之老潮新潮漸退漸大謂之穉潮十一月朔或時不測而長謂之偷潮其大小之候隨長短星不係月之盛衰舊志曰瓊海東南諸港朔望前



後潮大上下弦前後潮小二至前後潮大二分前後潮小夏至潮大於晝冬至潮大於夜又云晴則望南而吼陰則望北而吼人以為陰精驗之果然又云廣潮候與閩越相去亦小差而瓊崖儋萬之候大小俱各差殊其半月東流半月西流則同不係月大小之盛衰按余襄公謂陽燧取火于日陰鑑取水于月從其類也故月之所臨則水往從之月臨卯酉則水漲乎東西月臨子午則潮平乎南北朔望前後月行差疾故潮勢大月弦之際月行差遲故潮之去來亦亦合沓

不盡又自謂嘗候潮於東南南海見月臨卯東海潮平而海南未長月臨午南海潮平而東海已消皆不同時天台史氏伯璿則以為謂潮水與月相應則可謂水往從月則不可蓋謂水與月皆物也而無相從之理此于襄公說中或有意外之見云

按新郡志論云舊說謂海潮與月相應月為太陰氣感相從故月上潮亦上余常察之亦有不盡然者且朝潮夕汐晝夜兩至月上潮亦上是矣乃月落而汐又至不知于應月之義何居論者又以為天地呼吸

之氣然天文家推日月薄蝕五星遲留退逆皆有常  
度不爽毫末獨於潮汐迄無定論蓋未可以臆測矣  
余觀潮汐之生必自東來而說者又以爲潮生於北  
北方坎位天一之氣潮所從生然以宇內形勢論之  
北自遼陽南抵於粵歷五省而遠萬里雖潮汐奔騰  
迅駛亦必由近及遠南北各省自有先後次第安能  
同時並至不移晷刻乎考宇內輿圖遼陽直隸山東  
江南浙江福建諸省皆東臨大海而潮汐之至無先  
後之殊其爲東來無疑獨瓊郡之潮云隨長短星不

與月應又曰潮長西流潮落東流又曰雷瓊兩岸東  
西異流南岸水流東而長則北岸水流西而消北岸  
水流東而長則南岸水流西而消同在一海不應兩  
岸異流以余觀之皆地勢使然也考大地自北而南  
至粵省則南地已盡粵自潮郡迄瓊西行五千餘里  
皆南面臨海潮汐東來越五千里而西雖使飛兔行  
天亦需一二時始至豈得與東南諸省較時刻乎則  
瓊潮之不與月應宜矣觀瓊郡潮長西流潮落東流  
益信自東而來返東而去耳舊誌載余襄公謂常候

潮于東南海月臨卯東海潮平而海南未長月臨午  
海南潮平而東海已消信是說也則瓊潮之消長皆  
後于東海矣豈非因遠而遲之故乎若與欽廉之潮  
不同以欽廉又處瓊郡之西愈遠而愈遲矣至于兩  
岸異流蓋由兩岸相夾狹然夫瓊雷二郡對峙瓊居  
海南雷在海北兩岸相去百里而遙以大海潮汐奔  
來之勢浩瀚無涯陡直隘地束之水勢驟急急水之  
傍必有迴流流于南岸必迴旋于北流于北岸必迴  
旋于南誠向溪流驗之莫不皆然而獨以瓊潮爲異

者蓋小水異見而大海之勢難察也其云半月東流  
半月西流者或者各就南北岸視之耳若夫朔望前  
後潮大上下弦前後潮小與八九月潮勢獨大考之  
他省亦然乃潮汐之常性非地勢所得變者然則人  
又何必獨異瓊潮乎此郡守賈公棠說也附記于此  
以俟窮理者正之

漲海○老子曰海百谷之王也風俗通一云潮汐池  
一云天地博物志云天地四方皆海水相通范然一  
巨浸焉茹而不吐滿而不溢故漲之名歸之謝承後

漢書曰交趾七郡貢獻皆從張海出入則瓊之海其漲海乎海溢俗呼海翻颶風起挾雨而至海水須臾高溢十餘丈漫屋滄田卽無大雨海水漲溢田疇積鹹失耕沿海苦之故曰漲海瓊山縣志潮唐韻直遙切集韻韻會馳遙切然音晁說文水朝宗於海王充論衡水者地之血脈隨氣進退而為潮初學記水朝夕而至曰潮皇極經世海潮者地之喘息也隨月消長早曰潮晚曰汐又州名廣輿記本南海揭陽地隨曰潮州唐曰潮陽明為潮州府述異記

伺潮雞潮水上則鳴康熙字典抱撲子曰月之精生水其壯盛悉視月之朔望為候是以月盛則潮盛圖經曰潮汐往來為天地至信故早曰潮晚曰汐臨屬瓊潮候與江浙欽廉大異其地勢然也臨與雷之海安對峙故潮長則西流消則東流亦視月之再盈再虛如前月之念五六潮長至朔而盛三日而大盛後則漸殺十一二又長至望而盛至十七八而大盛後又漸殺其新舊相乘日有消長者常也至八九月其勢獨大每日兩有消長者其變

無功類纂 卷二十一 水屬 潮汐 六

也夏至潮大於晝冬至潮大於夜故舊潮漸減漸小謂之老新潮漸退漸大謂之穉十一月朔或時不測而長謂之偷偷者驟也此潮汐消長之大較也按郡志瓊海西南諸港朔望前後潮大上下弦前後潮小二至前後潮大二分前後潮小又云晴吼則望南陰吼則望北人以為陰精驗之果然

又按交廣潮候與閩粵相去少差而臨邑之候亦殊其半月東流半月西流則同其大小之候隨長短星不係月之盛衰又按嶺海志云陽燧取火於日陰鑑取水於月從其

類也故月之所臨則水往從之月臨卯酉則水張乎東西月臨子午則潮平乎南北朔望前後月行差疾故潮勢大下弦之際月行差遲故潮之去來亦合沓不盡而天台史氏伯璿則云謂潮水與月相應則可謂水往從月則不可蓋以水與月皆物也而無相從之理其說亦有見

論曰瓊郡濱海邑其風氣潮汐各有異同而臨允獨異鄉之人生長是邦老死弗覺習使然也惟宦轍遊辰之所至其初涉巨浸歷危險比及寧息而悠忽視

之未有不感而成疾昔蘓文忠以晚歲謫儋耳歷三年矣其歸之日老健如舊蓋深有得於養生者之術焉夫潮汐視月之盛衰行者戒嚴無甚大患有之亦繫於天若夫調劑風氣則存乎其人然風氣亦視年歲之有無平時不甚惡若年歲偶值鄉之人且罹之矣寧獨於客然衛生有道惟在護持於未萌客臨者往往不以其身為有用恣縱情慾以殺其軀殊為可惜余治臨三載頗悉梗概為之廣謀藥餌遍施村落遠近所活亦夥然僅補救一時政之下者也倘能思

患於平昔則風氣之感不亦淺乎易曰君子終日乾乾又曰各正性命保合太和惟斯言為至耳

附王桐鄉佐潮候論

嘗觀先代之論潮候見稱於今者四家盧欽州臨安志二說姑置之惟余忠襄公謂水往從月之說沈存中以爲然而朱子取焉至若謂夫天一生水水自北方坎位而來而引證於河圖周易此則泥於襄公東南二海潮候不同時之說則爲未盡也何則夫地乃天之大氣舉之氣至則一齊俱至其來豈有方所易

曰山澤通氣地秉陰竅於山川曰通曰竅則是氣之  
來其逆出也必有通塞不齊之處此或因地勢使然  
是故襄公候潮東海指海門也南海指武山也二海  
相去幾何而潮候早晚頓差三時則海南絕島之中  
潮候之不同無足恠者襄公之說固善矣然而海南  
潮候實則不同故瓊俗無所依准但准授時曆長短  
星日期為定候而二星實與潮候暗契冥合未嘗差  
爽毫末者但不知二星之說其所從來大率天地間  
一氣遇地勢而錯亂不齊者正猶風行天地之間同

一大塊噫氣然遇衆竅則圜洼曲直隨竅旋轉以東  
以西以南以北以上下大小遲速各出而為氣激者  
謫者叱者吸者叫噓突咬於喁者各出而為聲謂之  
不同可也謂之同亦可也使極於四海之潮候雖則  
萬有不同要之不出水與月一氣之相應遇地勢而  
錯亂不齊者天地間陰陽之氣豈容有彼此哉不然  
一氣方將出地則雞鳴無南北之殊氣之齊升耳所  
聞者望月與日相對月受日光而明有不全之處先  
儒以為山河之影地之散氣目所見者况水之於土

也。氣遇其所勝而能齊，一乎論潮候者，合余史二說，併是詳之，庶乎不戾先儒見也。

### 後論

謹按長短星之說，載籍無所于考，本出於後世方伎家陰陽拘忌之書，而授時曆取之，世俗禁忌以為參差不齊之星，偶與海南潮候相湊，合殊未究其所以然者，姑臆推著論於前，而此復即所見祖迹言之，以待知者。二星每月內推移無定日，而潮水消長從之，自合朔歷上弦前後為長星潮，自望歷下弦前後為

短星潮，逼星前後則潮長，大至極漸過遠則潮漸減，小至盡而將盡老潮亦常與方來稚潮相接，逐月輪轉如環無端。若春夏二季則星未至前三日，新稚潮初生，逐日長大，至星日而極，過後二三日則漸退，雖日有消長而水痕逾減一分，減極以至後星將近則潮水不消不長，此即襄公所謂潮之去來合沓不盡者，此是新稚潮初來與舊老潮相逼而然。及乎前星老潮退盡而後，星新潮復來，長消同前，秋冬二季又與春夏不同，星過後三日，新潮方生，又逐日長大，以



至大極而止以後消長亦同前但春夏潮長在長短星前秋冬潮長在長短星後二星所臨前後卽為潮大之期不拘朔望與上下弦也長則西流消則東流日有消長又不拘於半月也與夫二至二分及春夏秋冬晝夜大小之說俱無尤驗八九兩月內各有兩長短星謂之雙星此兩月潮水獨大九月尤甚又不甚退似乎每日有兩潮此二星之說適合海南潮候而與先儒之說不同者至若東西流之說海水只有消長本無東西流蓋因地形西北高而東南下瓊雷

南北兩岸相夾處見水長上則以為西流消下則以為東流耳午一月潮最大與戌月同此六陰之始終然歟又有不屬二星潮信者若子月初旬或時不測而長謂之偷潮自瓊以西潮候如此文昌東南對面海無涯際潮候未詳或曰文昌潮與錦囊潮候同今方輿勝覽擬瓊俗說而無所發明瓊舊志襲余襄公說而殊無意見皆不能曲盡瓊海潮候之詳故叙所見如此云

臨高縣志

潮汐○山海經以潮汐為海鰐之出入藏經以為神

龍之變化。葛洪以爲天河激湧。金樓子以爲鯨謬矣。  
博物志云。潮繫日月。若鼎之沸。元耿伯宣謂方儀之  
運大。水承之。氣有升降。地有浮沉。而潮汐生焉。皆臆  
言之也。至元吳彥壽答起崖書。謂月與水陰類相應。  
張封演曰。月周天而潮應。古洲曰。朔後三日。明出而  
潮壯。望後三日。魄見而汐湧。每歲仲春月落水。生而  
汐微。仲秋月明。水落而潮倍。減于大。寒極陰。而疑弱  
于大。暑畏陽而縮。陰陽消長。不失其時。故曰潮信。即  
潮汛也。每月十三。二十七。日曰水起。是爲大汛。各七

日初五。二十日曰下崖。是爲小汛。亦各七日。又晴。雖  
大汛亦不長。凡潮生則水長。但期至有遠近。鎮江至  
大海五百里。十八日辰時潮至。浙江至海三百里。則  
十八日丑時至。潮之大小。隨日月高潮。小月低潮。大  
瓊館志。江浙欽廉之潮。皆有定候。半月東流。半月西  
流。潮之大小。隨長短星。不繫月之盛衰。明州潮。月加  
子午則長。朱子曰。余襄公言。潮汐甚詳。王清臣揮麈  
錄曰。浙海門有赭山。龜山。溢于沙澤。故猛而爲濤。非  
徒挾也。邵子曰。海潮者地之喘息也。所以應月者。從

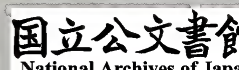
其類也。徐明叔傳墨鄉高麗錄與姚寬耐得翁就日錄皆主元氣呼吸之說。但謂地浮水上則陋矣。朱隱者老言月麗卯酉則潮應半東西。月麗子午則應半南北。朱珠者入海底間遇潮則水湧而下。虛為潮高十丈。下所虛亦十丈。以水則虛以氣則實。朱珠者中其氣輒病。地之喘息于風生氣也。寓潮于水死氣也。泰西曰月為陰精與水同物。凡濕潤陰寒皆月主之。既為同物勢當相就。如呼吸狀。潮長之時江河以及盆盎無處不長。長則氣入水為之輕。潮降氣出水復

故重。今人以瓶盛水每日權之輕重不等亦此故耳。獨小水之處升降甚微人所不覺也。水族之物皆望盈晦縮。故月虛而魚腦減。月滿而蛤蚌實也。艸木資潤無不應。月月滿氣滋。月虛氣燥。故上弦以後下弦以前不空伐竹木為材易蠹。生氣在中也。張僧鑒潯陽記雞籠山湧泉如潮。朔望尤大。番禺雜記早潮下晚潮上。兩水相合曰杳潮。而潮亦有異者。暖妹由筆曰廣東海一朝韶州有雌雄泉兩潮。柳州昔相嶺西麓下有潮井。廣百畝。一日三湧三落。張佳胤記滇大

華山泉曰聖泉一名海眼應子午卯酉而潮曰三潮者夜不見也外紀危啟白亞海潮一日七次玄中記貴州城外有漏洩一日百盈百涸應刻漏或云五十盈五十渴安寧州有潮泉一日三溢三蘸連州水下流有對泉一日十溢十渴尤異者輿地志移風縣有湖鷄鳴長且清如吹角每鳴應潮至虔州濂泉有教里有泉日三潮宗禎後不復至楊穆西野雜記錢塘江儕海口有子午潮不爽諺云潮過夷亭出狀元末末過之果出衛徑自嘉靖甲午以來不惟不過夷亭

錢塘江邊或旬日不至時人謂之凍死潮末末潮不至亦可知矣愚者曰人日夜五十營萬三千五百息一吸眼且四至水當火烹百沸百止亦氣之上下也

潮之應月月行有南北陸地異或不同耳暄曰月為水精以月為主潮者是也月之所臨則潮起為正攝月之對衝亦起為反攝月之氣從前順虛至對衝而極極而不能前則聚則盈故月之所為一月月氣所聚又一月也月與水如磁之吸鐵珀之拾芥月遠地而行潮亦遠地而行月行天一週潮循地二週是天地內無地不潮無刻不潮也狀氣不入則水不起故地之呼吸尾閭泉源之轉變亦由是而起矣星亦與月類夏日無月之夜星辰白繫則地氣外而為露艸尾皆有露珠亦潮也而必以月為應者則月之氣大耳或云伐黃揚于無星之夜為枕不裂取其體本燥也所異者



地有南北月有高低或空際為陽氣所隔或地中有  
 閼塞而他徙故有不氣行于大處則一躍而至行  
 于末處遠處必連躍而後至而撒水碗者共此一撒  
 之力尾浮水面始則大躍繼則連躍以行遠而銳盡  
 也○至哉吾宓山師之以脈言潮  
 也○清皖桐方氏物理小識

