

# 庶物類纂

水屬

自四十二至四十三

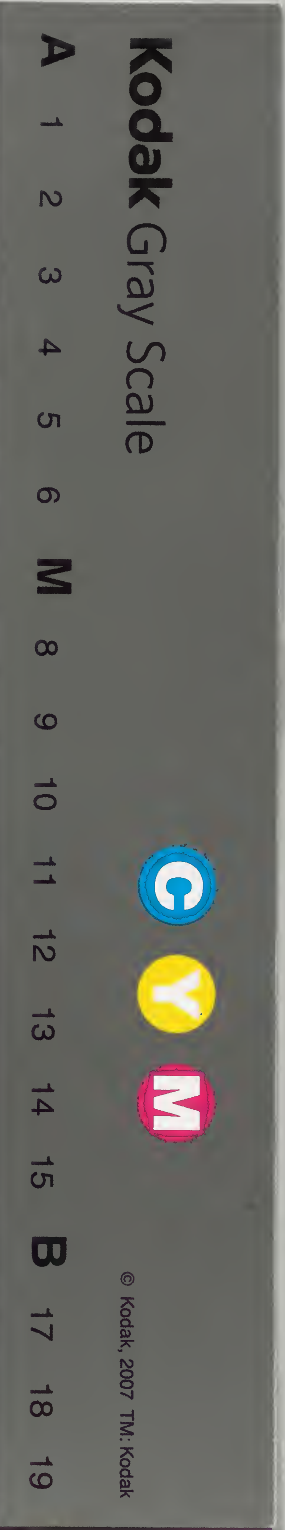
終

太政官文庫			
和	特別	三	三
書	二	三	三
門	六	二	二
	番	函	號
	册	架	類
	四	六	五

內閣文庫	
番號	和 32362
冊數	465 (111)
函號	附 54 1

八十内

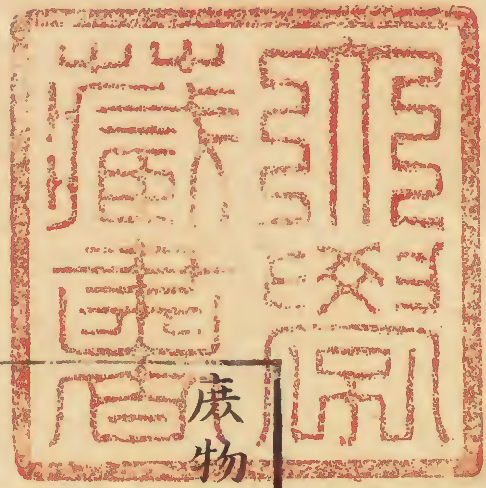
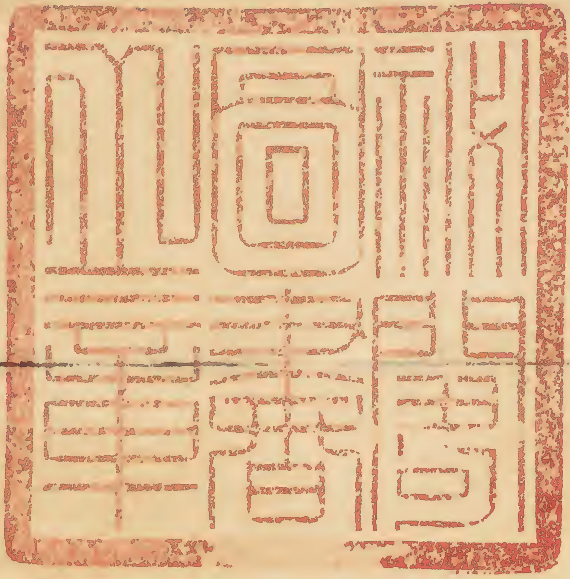
共廿一











庶物類纂水屬卷之四十二目次  
 温泉

庶物類纂  
 卷之四十二

水屬目次



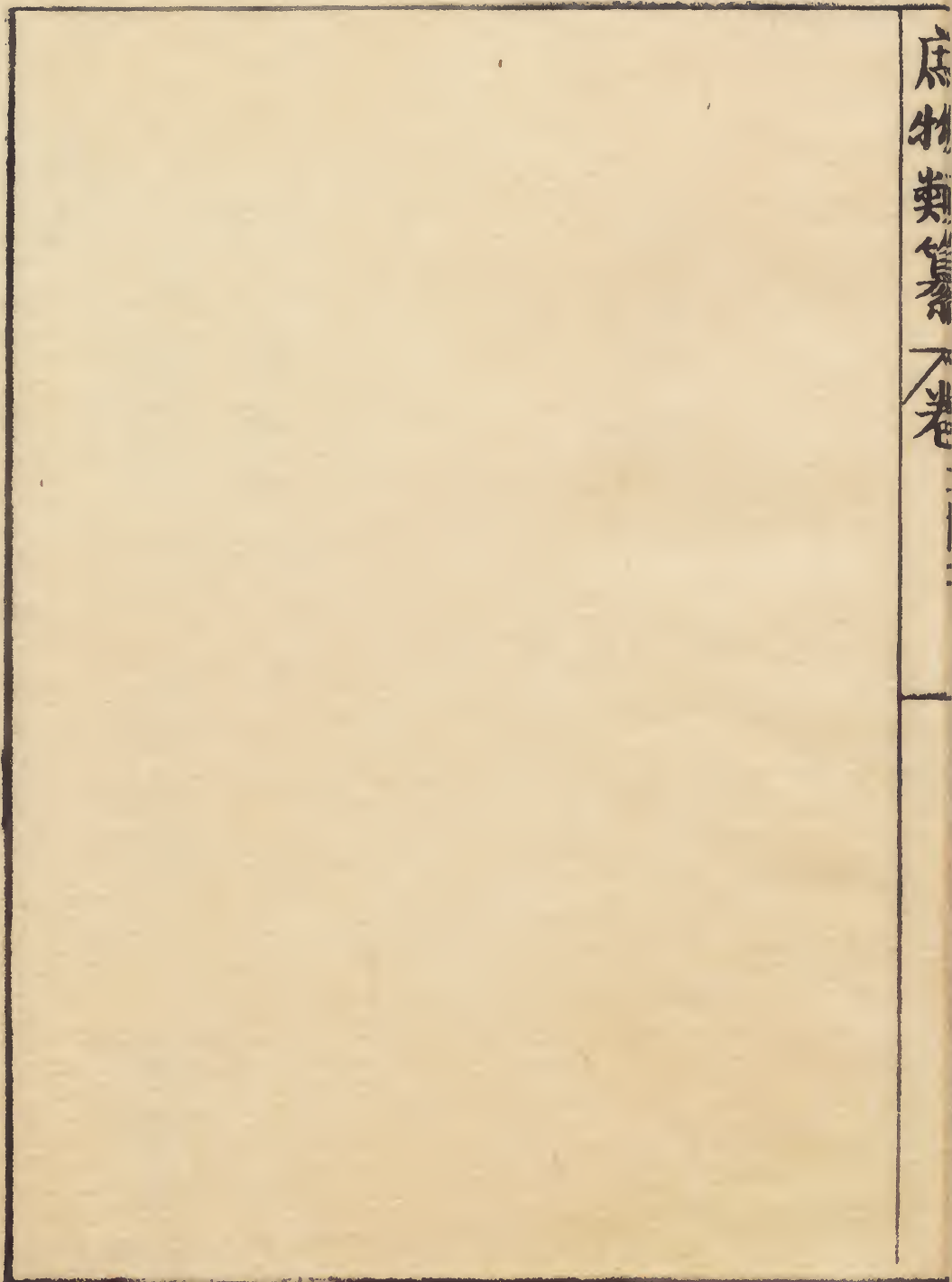
温泉

- 一名温湯本州遠
- 一名沸泉本草綱目
- 一名湯泉潛確

書類  
 一名温水同上

倍名德于有子





温泉

五行之性火熱水寒有温水無寒火何明臣可以為

君君不可更為臣

漢班固白虎通  
○漢魏叢書

百管谿周迴丈餘水極沸涌如猛火煎油聲

晉顧微  
廣州記

○說  
郭

漢水南有温泉周圍數千步冬夏常沸涌若湯其熱

可熟雞子

晉劉澄之梁  
州記○說郭

機

謹按淵鑑類函引梁州記雞子下有未至二十

里便望見白氣衝天十二字



水性宜冷而有華陽溫泉猶曰水冷冷者多也火性  
宜熱而有蕭丘寒炎猶曰火熱熱者多也

漢魏叢書

梁劉勰劉子新論

廣志曰溫泉西者在新豐北者在廣平有美泉出溉

種出穀香美在汲郡

唐歐陽詢藝文類聚

盛弘之荊州記曰新陽縣惠澤中有溫泉冬月未至  
數里遙望自氣浮蒸如煙上下采映狀若綺疏又有  
車輪雙轅形也世傳昔玉女乘車自投此泉今人時  
見女子姿儀光麗往來倏忽又曰夷道縣句將山下

有三泉傳云本無此泉居者皆苦遠汲人人多賣水  
與之有一女子孤貧繼縷無以貿易有一乞人衣麤  
貌醜瘡痍竟體村人見之無不穢惡唯女子獨加哀  
矜割飯飴之乞人食畢曰我感姬行善欲思相報為  
何所須女荅曰何恩可報且今所須之物非君能得  
因問所須女子曰正願此山下有水可汲乞人乃取  
腰中書刀剗山下三處即飛泉涌出因便辭去忽然  
不見

同上

漢水記曰漢水有溫泉方圓數十步冬夏常沸涌望



見白氣衝天能差百病同上

昔有溫湯院宇崇麗郡人浴於此廬陵王在郡之日  
愛女年幼浴於湯中遇痛而夭自此湯泉涸竭今為  
陵陸矣初女歿之後密夢於其父云湯下陰闇願置  
燈以照之王命樹九幽燈晝夜照灼今並泯滅無復  
舊址但號湯口村焉杜光庭錄異記  
○津逮秘書

荊州圖曰夷陵縣西有溫泉古老相傳此泉原出鹽  
子今水有鹽氣縣西一獨山有石穴有二大石並立  
穴中相去一丈俗名為陰陽石陰石常溫陽石常燥

大平  
御覽

游江瀆比廟正臨龍門下溫泉出石隙常不涸一村  
賴之婦人負木盞汲盞長二尺三足以杓挹水即倒  
坐旁石束盞於背而去宋陸游入蜀  
記○說郛

湯泉知名者七所謂匡廬汝水尉氏驪山鳳翔之駱  
谷和州之惠濟與渝州之陳氏山居也皆棄於窮山  
之中惟驪山當往來之衝華堂玉甃獨為勝絕燕之  
李陵臺亦有溫泉○宋陸友  
仁研北雜誌○唐宋叢書

合水火之德 澤浸萬人宋孔侯白  
孔六帖



安祿山入朝楊國忠兄弟姊妹延之新豐給玉食至湯將校皆賜浴同上

開元遺事華清宮中除供奉兩湯外別有長楊十六所嬪御之類浴焉同上

驪山湯泉舊說以牲祭乃得入可以去疾消病俗云

秦始皇與神女遊而忤其旨神女唾之則生瘡始皇

怖謝神女為出溫泉而洗除後人因以為驗辛氏三秦記○

郭說

天井山即墨東十餘里上有一井極甘因號天井北

二十餘里平地三穴湯泉出焉若有風從西北來則

湯極熱不可入元于思容齊乘

京山在應城山有溫泉澤中深淨如鑑聞人發則湯

沸可以燂鷄明陳仁錫潛確居類書

洲上有溫泉黑泥可浣衣使白如雪前為蛇洋洲周

圍四十里二洲之上各有山阜縹緲烟波間可望不

可登又有調雞門周圍一百五里隔碣洲僅一港地

勢奔趨如雞展翅故名同上

宋秦少遊湯泉賦泓泓涓涓莫虞歲年不火而燠其



名溫泉，嗚呼，豈非熒惑，蒞于上耶？燭龍隱于中耶？旁通咸池，日御之所經耶？幽積沈魄，陰償其負耶？丹砂、硫、金石之氣，酷悍之所激耶？同上

溫水出，蘄州蘄春縣界東北山下，疑冬之月，蒸氣上騰，人皆于此沐浴。同上

天寶六載，更溫泉曰華清宮，湯治井為池，環山列宮室，上于華清，新廣一池，制度宏麗。祿山于范陽，以玉魚、龍、鳧、鴈、石梁、石蓮花，以獻雕鐫，尤妙。上大悅，命陳于湯中，仍以石梁橫于其上，而蓮花纔出于水際，上

因幸解衣將入，而魚、龍、鳧、鴈皆奮鱗，舉翼狀若飛動。上因恐却之，蓮花石至今在。明陳繼儒辟寒部續秘笈

唐隱君子田游巘，一日冬晴，就湯泉沐髮，風于朝暉之下，適所親者至，曰：「高年豈不自愛，而草草若是耶？」游巘笑而荅曰：「天梳日帽，他復何需？」同上

青田溪生蘊藻，冬天水熱如湯，衆魚歸之，名曰魚倉。同上

臨潼縣驪山溫泉，上有室三楹，扃鎖甚嚴，蓋非貴人不得浴。此其四周，甃石如玉，環狀中一小石，上鑿七



竅泉由是出室之內有古今石刻近知縣事者聚之  
望于門外儼若屏障溫泉之左有泉曰混池以浴小  
民東行即華清宮故址上有三清殿前臥一巨鐘視  
其款乃華清物玉女閣方池即溫泉發源處飲之可  
以已疾每秋暮人取未熟柿投其中經宿食之不澁

明陳繼儒偃曝  
談餘○秘笈

邵康節曰世有溫泉而無寒火按抱朴子曰水性純  
冷而有溫谷之陽泉火體宜熾而有蕭丘之寒燄西  
京雜記董仲舒曰水極陰而有溫泉火至陽而有涼

燄吳郡皇甫廂近峯  
聞畧○續說鄒

陝西行都司西寧衛南五百里有山出煖水流入青

海因名熱水山明彭大翼  
山堂肆考

溫泉山在雲南南甸宣撫府司東層巒疊障連亘二  
十餘里林木陰森下有溫泉同上

溫泉又曰沸泉博物志凡水有石硫黃則其泉則溫  
或云神人所暖主療疾有砒石處亦有湯泉浴之有  
毒西之新豐北之廣平皆有溫泉翁源縣靈池山有  
溫泉為八泉之一廬江無為軍湯泉為四勝之一





和州有溫泉闊大極暖亦有白氣明范貞一  
典籍便覽

黃山紫石峰連青鸞峰高六百仞純是紫石下有湯泉源水流下湯泉溪歙州圖經云黟山東峰下香泉溪中有湯泉泉口如椀大出于石間熱可點茗仙經云山石出硫黃朱砂其水即熱此名朱砂湯春時即紅氣味香美唐大曆中歙州刺史薛邕遣人就立舍宇大設盆斛病無輕重浴者皆愈宋大中五年刺史李敬方患風疾至湯池浸浴感白龍現風疾遂瘥乃造白龍堂勒銘于石因號湯院請僧住持保大二年

勅為靈泉院又賜名祥符院更歷朝代殿宇傾圯正統十一年住持全寧重修海內  
奇觀

溫泉在建昌縣黃龍山下其水四時常暖以生物投之即熟白居易詩一眼湯泉流向東浸泥澆艸煖無窮驪山溫水因何事流入金鋪玉甃中明李東璧  
食物本草

溫泉有處甚多按胡仔漁隱叢話云湯泉多作硫黃氣浴之則襲入肌膚惟新安黃山是朱砂泉春時水即微紅色可煮茗長安驪山是礬石泉不甚作氣也硃砂泉雖紅而不熱當是雄黃爾有砒石處亦有陽



泉浴之有毒

明李東璧  
本草綱目

韶州府城東南五十里有湯泉能熟生物泉中時見赤魚游泳人不能獲金陵有半湯湖在府東北四十里水同一澗而冷熱相半熱有可以淪鷄中皆有魚魚交入輒死施頤卿曰湯泉熟物湯湖淪鷄熱之極也然中皆有魚游泳自得又入冷水輒死其與外夷火鼠常居火中若出火而人以水沃之即死同一類

奇聞類記○明張鼎思瑯琊代醉編

湯泉在遵化縣北四十里泉從山坡下沸而四出魏

氏土地記曰徐無城東有溫湯水出北山溪即溫源也養疾者不能澡其炎漂以其過灼萬曆五年戚大將軍繼光甃石池之深二丈方四尋覆以堂日九新水東出于石為之龍吻噴甚怒未至泉數十步氣熾熾聲洶洶其不可即即之靜若鑑投錢池中翻翻若黃蝶百折而下至底宛然錢也以熟生物與炊者等候數十年前有小卒滑而入不一反側糜焉堂壁刻武宗宮人王氏怨詩導而左遠之為小塘塘陰有竇以通寒水浴者時啓而劑泉之溫寒水者亦泉也去



湯泉數武出于泥沙湯泉有石根若焦釜者出之石不及則寒矣泉前唐寺貞觀二年建名福泉寺人則呼湯泉寺攷湯泉或曰赤道經之王褒湯泉銘曰白礬上徹丹砂下沈或曰下有硫黃以為之根其臭硫也而味正淡西洋熊三拔水法曰湯泉硫之華疾寒服硫不若服湯泉其實繇地氣煖涸湯涼之徵變故壤為之硫泉為之湯豈根硫也西國有山焉七十餘泉皆湯國王試得其性味氣各所主治各標厥泉以教國人不獨硫焉蘇門答刺國境布那姑兒山產皆

硫黃不聞其泉湯也又水火者陰陽之襲精陰得質而陽得氣泉為湯陽得質而陰得氣為醖為涼然而水性非熱火性非涼湯泉以貯器還涼蕭丘之涼醖以燃物還熱唐劉餗曰江寧縣寺有晉長明燈歲久火色變青而不熱質存氣易此其徵矣湯泉最著驪山最潔香谿最熱遵化他而分寧而臨川而崇仁而安寧州而白崖而德勝關而浪穹而宜良而鄧州而廬陵而京山而新田等

明鄧侗帝京景物畧

廬山有溫泉池往來方士教令患疥癩楊梅瘡者飽



食入池久浴得汗出乃止旬日諸瘡皆愈

明汪穎食物本草

銀山縣有溫泉注大溪夏纔煖冬則大熱上常有霧

氣百病久疾入此多愈

袁崧宜都記○說郛

機謹按事言要玄集引宜都山川記多愈下有此

泉先出鹽五字

張勃吳錄曰丹陽江乘縣有湯山湯出其下大小凡

六處湯澗繞其東西冬夏常熱禽魚之類入者輒爛

以煮豆穀終日不熟草木濯之輒更鮮茂舊有湯泉

館今廢

樂史寰宇記○說郛

溫湯在處有之博物志水源有石硫黃其泉溫可療

瘡瘕此非食品也黃庭內景湯谷神王乃內景自然

之陽神與地道溫湯相耀列爾

吳興徐獻忠水品○續說郛

下有石硫黃者發為溫泉在在有之又有共出一壑

半溫半冷者亦在在有之皆非食品特新安黃山朱

砂湯泉可食圖經云黃山舊多點山東峰下有朱沙

湯泉可點茗春色微紅此則自然之丹液也拾遺記

蓬萊山沸水飲者千歲此又仙飲

武林田藝蘅煮泉小品○續說郛

溫泉最多而驪山安寧為佳驪山泉出有二穴朔後



出左穴望後出右穴澆田至五里外方冷煖水灌禾必枯而此水無恙其泉清澈深五六尺毛髮都鑑又水中蹲綠玉石坐而浴甚佳驪山泉出穴甚熱到浴池正温安寧出穴即可浴然初浴覺稍熱久之反温新安黄山温泉亦佳余嘗浴之正温雪天坐樓上望之氣全出如蒸雲泉當大嶺之下販米者踰嶺而來弛擔就浴必百十人溷甚少鮮即清蓋泉出右穴流於左方也初出處手之甚冷楊用修以硫黃實之恐未必然浴而有硫黃氣者是也斯最下

明朱國頊湧幢小品

江浦志載天下湯泉未全悉驪山温泉最著近馬蘭

黄山諸泉四時香燠不下衆泉

明馮應京月令廣義

湯泉在天地間自為一類受性本然不必有待然後温也凡物各求其類而水性尤耿介得其類則雖數千万里而伏流相通非其類則橫絕徑過十字旁午而不相入故二泉之間不能容尋常而炎凉特異如此盖吹氣為寒呵氣為温而同出於一口此其證也

唐子西惠州游湯泉記○合璧事類

茗溪漁隱東坡所記湯泉秦川之駱谷渝州之陳氏



山居秦君之所賦東城及匡廬汝水尉氏驪山後諫  
 居惠州遊白水山佛迹巖浴于湯泉共有其八矣余  
 之所見新安之黃山閩中之劔浦亦有其二矣第湯  
 泉多作硫黃氣浴之則襲肌膚惟驪山是營石泉李  
 賀詩云清華源出碧石湯徘徊百鳳隨君王黃山是  
 朱砂泉圖經黃山舊名黔山東峯下有朱砂湯泉新  
 可點茗春時即色微紅昔有人題詩云三十六峯高  
 倚天瑤臺金闕貯神仙嵩陽居與黃山北猶是靈砂  
 一道泉蓋為是也

明陳希顏事  
 言要玄集

邵康節曰世有溫泉無寒火昭德晁氏解曰陰能順  
 陽而陽不能順陰也水為火爨則沸而熟物火為水  
 沃則滅矣今湯泉往往有之如驪山尉氏駱谷汝水  
 黃山佛迹匡廬閩中等處皆表表在人耳目或謂溫  
 泉之下必有硫黃礬石故耳獨未見所謂寒火按西  
 京雜記載董仲舒曰水極陰而有溫泉火至陽而有  
 涼燄抱朴子云水性純冷而有溫谷之湯泉火體宜  
 熾而有蕭丘之寒燄然則火寒亦有之矣特以耳目  
 所未及故以為無耳海水以杖擊之火星勃然腐草



化而為螢光可照物非寒火乎

明張燧子百年眼

東坡詩紀所經溫泉天下七處以驪山為最滇中寧州白崖曲江德勝關浪穹宜良鄧川三泊江川羅次曲靖所在皆有不止數十處而安寧為最凡溫湯所在下必有硫黃其水猶有味獨安寧清徹見底垢自浮去不積不知何理也舊有人見其竅出丹砂數粒迺知其下有丹砂傳聞徽州黃山溫泉亦類此後周王褒溫湯銘云白礬上徹丹砂下沈華清駐老飛流瑩心乃知溫泉所在必白礬丹砂硫黃三物為之根

乃蒸為煖流耳

雲南通志

木井溫泉治南水至冬甚熱澡身可以去疥癩

筠連縣志

溫泉去縣東二十里水溫而不熱

廬州府志

溫泉縣西六十里甘泉鄉四時溫暖瘡痍浴之愈

建昌志

縣志

煖塘去縣東十里煖塘山下泉溫可浴

廬州府志



庶物類纂  
卷四十三

庶物類纂水屬卷之四十三目次

温泉

庶物類纂

水屬目次



京州類纂

温泉

州北西四十里北山之陽有泉沸而出雖寒冬如湯魏氏風土記曰徐無城東有温湯水出北蹊即今温源也萬曆五年戚大將軍繼光甃石池之深二丈方四尋石欄出地者三尺外繚石渠俯以堂曰九新刻武宗宮人王氏詩水東出為龍吻以洩之洩不及又分南北石欄竇使溢之出未至泉數十步氣蟲蟲聲澆澆若不可即即之靜若鑑探以指輒不耐其灼投錢池中翻翻若小黃蝶百折而下面背宛然以熟生物

庶物類纂

卷四十三

水屬

温泉

二



與炊者候等也池水及渠分南北南者支委於山塘種荷塘中北者穿渠散入浴所有官亭有民池有女池導而左小沼沼陰一竇通寒水浴者時啓而劑泉之溫寒水者亦泉也去湯數武其下有石根若焦釜出之不及石則寒矣泉前寺唐貞觀二年建名福泉寺今人呼為湯泉寺我國朝易官池為禁池即聖天子湯沐所矣聖駕時臨恒於農隙講武而駐蹕焉王公大人祓濯各有其區由是輪煥改觀甲於天下矣

遵化州志

湯泉在鳳山縣下淡水社有赤山一座山頂無溝渠不時出湯亦無定處日流黃靄夜燦紅光臺灣府志溫泉在縣東四十里地名周湖水溫暖清滑帶硫黃氣蓋真陽內結也浴之可愈疥新城縣志湯里溫泉泉出五峯圍下墳湧騰沸其溫如湯流出數十步為一坎里人于隆冬猶趨浴焉泉口殆不可着手崇仁縣志溫池在阜平西北八十里吳王口去行唐一百九十里舊志云昔有吳王經此浴於池惡水太熱即有冷

燕物類彙編 卷四十三 水屬 溫泉 三



水流今一池而水冷熱分焉蓋冷者水之性也熱者疑發源之處有硫黃故熱其水有硫黃氣此說近是若吳王之說殊為不經

行唐縣志

甲湖溫泉縣南二十里康熙元年范學正鑿得溫泉時出不竭砌方池廣二丈鄉人咸浴其處常流灌田

興寧縣志

溫泉一名灰湯寧鄉縣西九十里其流有三坎上坎沸可燂鷄中坎熱可滌衣下坎溫可濯

長沙府志

湯泉有二處一在邑東滂江湯塘村有石岡中凹如

窩四時泉流不絕氣蒸如霧可熟食物瘡患洗之即愈一在邑西善化鄉亦與此無異

清遠縣志

溫泉在上杭橋西北岸淤泥中潮漲泉沒潮退則見浴之愈瘡

閩書

皇母山在縣北四十五里相傳趙太祖西下河東聖母隨之過之下有溫泉冬夏不涸灌田數十畝傍有

浴兒河

武安縣志

龜庵溫泉在縣西九十里石邊有泉隆冬如沸可以熟物

惠來縣志



龍堀溫泉在縣西一百里水如熱湯鄉民沐浴於此

同上

宋真宗五年辛酉溫泉積水湮涸忽流湧民沐浴者

有疾皆愈

臨川縣志

溫泉一在玉山之下有土番至者云於山最深處得

之泉上湧氣蒸騰如沸凡數處一在大雞籠隔港山

朝社内

諸羅縣志

溫泉 俗名熱水池去縣三十餘里在溪岸之南濱

溪數武有窟如杯泉沸湧而出四時溫熱望其氣蓬

勃如蒸謂可以已疥雖隆冬人爭浴焉在景為溫水

長春

陽山縣志

湯泉縣西二里有石如長盆地中出泉如湯沸然有

氣如硫磺人多浴之四時不絕南流入洲頭水

乳源縣志

海岱溫泉縣西龍溪三十里吳邦俊予讀火山湯海

之書心竊異之及觀溫泉而爽然失也乳源溫泉有

千惟海一源與柳木橋之泉手不易探父子同川而

浴蓋亦俗之所便哉

同上

龍德外湯院崇賢里十年置地多燠泉數十步必一



穴或近河渠中味甘而性和熟勝者氣如琉黃能熟  
蹲鴟旱潦無增減偽閩天德二年占城遣其國相金  
氏婆囉來道里不時偏體瘡疥訪而沐之數日即瘳  
乃指五千緡創亭其上仍售田鳩僧以司之陳莊記  
慶曆二年修有蕃書二碑在方塔五級舊產錢六百  
六文三山志  
鼓山湧泉院鼓山里建中四年龍見于山之靈源洞  
從事裴胃曰神物所蟠宜寺以鎮之後有僧靈嶠誅  
茅為臺誦華嚴經龍不為害因号曰華嚴臺亦以名

其寺梁開平二年閩王審知復命僧神晏居焉号國  
師館徒千百傾國貲給之乾化五年改為鼓山白雲  
峰湧泉院同上

隗水東會湯頭泉即一統志所謂温湯也水温沸可  
浴氣如硫黃流稍遠則冷若寒泉晏殊類要云冬月  
有素氣如煙昔有玉女乘車入相此泉後周及唐改  
曰温州義取諸此安陸府志

湯泉在諸羅縣雞籠山後野番三朝社內臺灣府志  
温泉有二一在寧番治東一百四十里一在越嵩治



東二十里嘗帶温煖可以療病疾四川總志

温泉州北二十里平地湧出如湯浴可愈瘍東流合

椰水荆州記郴縣西北有温泉其下流有田數畝一

年三熟湖廣總志

温泉泉有二在城西百二十里太平都單竹村濶三

丈長四尺深尺許自巘穴湧出一在城西南五十里

南鄉都固村長濶四尺深二尺許自巘穴北流出俱

熱如沸湯可湯牲畜寒冱亦然陽春縣志

温井在縣北五里其熱可熟鷄子帶病者浴之輒愈

新羅時王屢幸于此甃石四隅立銅柱其穴猶存東國輿地勝覽

輿地勝覽

温泉在商城西南三十里地有硫黃冬夏沸熱古人

以石甃為池凡瘡瘍等疾可濯而愈光州志

湯山在城東六十里山不甚高無大林木有湯泉出

其下禽魚入輒爛草木灌之愈鮮有湯泉館久廢督

府郎公建治一新江寧府志

湯泉西南三十五里水温有香氣昭明太子嘗浴此

呼為太子泉明高祖賜名香泉泉上有松二株昭明



應物類集卷之十三  
太子手植極攬拏之勢同上

湯山在應天府東六十里有湯泉六穴出其下以煮豆穀終日不熟草木濯之愈鮮茂其處舊有聖湯院

大明一  
統志

湯泉水之變性也寰中稱溫泉者十數處而古今最驪山之池以其芳清又適宮闕承恩賜幸寵艷斯極然亦其所生之幸也其次則歛之黃山滇之安寧竝稱朱砂泉黃山松雲名勝超然玄圃非高人雋遊不得致可以無憾安寧則滇之鄙鄙近代楊升菴太史

遷謫其間始著于書然則此三泉者驪山廊廟也黃山仙隱也安寧幽谷也生幽谷中後驪泉二千餘年賴文人以傳亦遇矣彼沔渫而淪草莽者何限乎或謂溫泉不甚沸而無硫黃氣故別之以朱砂目餘不得擬也予曰然湯泉沸激淪物蠲疴功德被幽獨先寒賤此何异士君子負烈正之行而嚴氣善事澆于鄉里者哉予家深山之內去溪江二里許有湯泉焉出于江于石為之釜燂不可手上有方塘則熬波清瀾可盥可掬可垂釣可引灌我田東坡所謂飲食沐



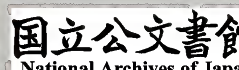
浴俱在矣。盛弘之荆州記曰：新陽縣惠澤中有溫泉，冬日未至數里，遙望白雲浮蒸如烟，上下采映，狀若綺疏。又有車輪雙轆形，昔傳玉女乘車投于此泉。今人時見女子姿儀光麗，倏忽進來，正此處耶？惜邑志不攷。姑傳流俗曰：浣沙夫人舊有廟，予居其里數年矣。被泉之賜，不得如安寧之遇，升菴乎？于是感而為之賦。賦曰：夫何衡泌之勺波，兼水火之令德。匪鑿此以涓涓疇湘之而潏潏，同為山下之蒙迴。別溪中之色，觀其感沸乎古今，得無怨天壤之見抑異哉！此泉

相對嘆息。吾聞元彛導坎淵，益清冷百川。灌河流皆寒碧，今乃易冰為炎，改瀾為熾。五行之變于斯為極矣。然亦嘗思之，豈無海潛陰燄，埜雁焦淵，岱輿之漬石爛，宛渠之礎波燃，莽煌沾衣而愈烈，金泥拂水以如煎。白玉為樊，乃得然丘之國，黃金薄底，方浮沸海之船。至使苑縑緗標竒火，浣秦臺沙樹，最後烘烟，廣异聞于域外，覲一覲于神仙。爰有褒禪神井，咫尺鹵都華，寶輅翠輦，金吾沈香，熟水天帝所娛。又有新安黃海燦玉，翻珠雲霞逸客，冰雪藐姑浴不待賜。



庶物類纂 卷四十三  
酣臥蓬壺竝擅朱砂之譽分專清艷之殊迺若匡泉  
湯若漢水沸如萊波爛鳥震谷游魚訪火井于臨邛  
志易泉于天餘事或近而有徵史嘗闕而不書得無  
滄桑之換世而空識于虞初也睽茲惠澤近我柴門  
山江之汜湯出雲根蒸鷺嶺燠獅崙迷魚瀨菴雞園  
流卑瀦高蓄清泄渾如煎如熬不崩不騫類曹家之  
豆釜比管氏之塩盆春浪滾則桃花別色冬霜絕而  
柴燎同燔 水霰偏沃禾蓀亦有赤鱗潛而吹泳  
朱鳥過而 炎液暄波匪因人之熱捐痾蕩穢欲

絕俗而奔然而投間率野潤庇孤村無綺欄與玉砌  
足石戶之陶尊將以漚麻將以浣紗昔逢采葛之女  
聊供抱布之娃嶺上之白雲常暖池中之明月偏華  
是以天姬翠蓋神女雲車歛然下鳳冉冉如霞每蹠  
跚而至止條香霧以週遮疑玉皇之賜浴列雲母兮  
障花度幾幽光承乎玄鑿遊眺絕于俠斜矣云何胥  
濤欲絕媧墓曾沈望失江臯之珮虛存搗練之砧然  
而烟霞吐其直氣風雨助其枯音雖山川之陳跡終  
萬古以常燭是謂至變者不變而誰能測其陽陰于





是池上主人纓足竝濯洗耳而吟薇可瀹兮泉可以  
斟有溫泉而無寒火悟地天長存于水心陶汝鵬湯泉賦○寧鄉縣志

溫泉州東九十里源出百頃山中有細鱗湖廣總志

湯泉 在即墨縣東北三十里平地三穴湯泉出焉

每風從西北來湯極熱萊州府志

華陽國志云邛都縣山出銅有溫泉穴冬夏熱其溫

可燂雞豚淵鑑類函

荊州記曰榔縣溫泉下流有田資以溉灌常十二月

下種至明年三月新穀便登同上

一統志曰寧疔湯泉在州北其色淡碧沸白香氣襲

人同上

博物志云不周雲川之水温如湯凡諸溫泉咸能療疾遠近歸之

水經注曰温水出太乙山其水沸湧如湯桂彥達曰可治百病世清則病愈世濁則無驗

周景式廬山記曰主簿山在胡郎廟南山下有溫泉穴口周圍一丈湧出如湯沸冬夏恒熱



常璩華陽志曰斯更入南山洞溫水穴冬夏常熱其源可以湯雞豚下湯澡洗療宿疾

王虞洛都賦曰痿瘵痲疔浸之則痊功邁藥石勲著

不言淵鑑類函

一統志河南國始縣有溫泉在西南山中其熱如湯

其色綠清來元成博學彙書

郡國志云宜春縣南鄉有溫泉泉有魚投生卵熟水

經注瀧水與雲水合處有湯泉泉源沸湧浩氣雲浮

以腥物投之俄頃即熟其中時有細赤魚遊之不為

灼也又廣州城東南火湧泉出石罅中大如濤湧前

去二十餘里有湯泉能熟生物每霜雪時泉氣上蒸

泉中時見赤魚游泳人不能獲上同

攸縣東溫水泉其水冬溫夏涼上同

來陽縣湯井有二泉其水春夏溫和秋冬滾沸上同

廉州感縣有溫泉夏月則冷冬月沸熱風疥瘡氣飲

之者皆愈上同

南昌奉新縣九仙山北有溫泉池池上有亭其湯一

溫一沸湧出道間往來皆得浴上同



温山在縣西北招賢里舊記云山有泉夏冷冬温故名浦城縣志

瀘水都司治南一十里源出吐蕃南入金沙江元史云其水深廣而多瘴鮮有行者春夏常熱可燂鷄豚

四川縣志

熱水山秦始皇置為温水郡後廢之山下有泉湧出

如沸鼎高州府志

温塘縣城南甘山之麓其水冬夏俱熱人語喧笑

則其熱如沸相傳病疥者浴之即愈彭水縣志

半山之巔泉源湧不竭水甚炎熱可以烹雞且澗溪

滌繞庵僧以竹引泉至鍋其山雖距縣百里實為縣

之襟帶東安縣志

煖谷温泉地中陽氣所結分砢砢礮礮未確也○山

海經道州有煖谷江浦志秦少游述天下温泉十三

處陸友仁言匡廬泚水尉氏駱谷驪山和州之惠濟

渝州之陳氏山居為鼂述征記曰東萊郡出温泉恒

沸鳧墜輒爛安成紀云空陽鄉出温泉永陽縣出温

泉博物志云不周雲川之水温如湯梁州記云漢水



南有溫泉，周圍數千步，冬夏常沸，可熟雞子。未至二十里，便望見白氣衝天，表山、松空、都山川記曰：銀山縣溫泉，夏熱，煖冬大熱，上常有霧氣，浴病即愈。零陵縣記云：溫泉中有伏石，分流其陰，寒其陽，沸。劉義慶幽明錄曰：艾縣輔山有溫冷二泉，熱者雞豚冷，若冰雪，流數丈而合。又汜水北合婁山，鄆水之溫泉，至冬則煖，瀧水合雲水，延有湯泉，投腥即熱，有細赤魚游之，即始興記之溫泉，赤魚也。沮陽城大翻、小翻山有溫泉，下足便爛，不得言言，則愈熱。南陽宛縣有紫山

湯谷，魯陽縣大和川合溫泉，水湯側有石銘曰：皇女湯。武周縣有黃水合火山，水有火井，火鼠火井之窟有溫泉。魏土地記曰：代泉乾，城水北有溫湯，療疾。下洛城橋山下有溫泉，涇水逕新城，會溫水，熱可得雞魚腹之鹽水與溫泉對注。汝寧高山有溫泉。南康郡志：遠公硃沙泉，詩曰：一峯高拂白雲邊，下有硃砂如火，燃已，是氣蒸，千里煖。如何澗不溜溫泉，即周景式所云：主簿山之溫也。在黃龍山北麓，有二池，張勃吳錄曰：丹陽江乘縣湯泉六處，禽魚立爛，而煮豆穀終



日不熟筆乘亦載之升菴言雲南溫泉甚多而安寧無硫磺氣後周王有銘曰白礬上徹丹砂下沉可知溫泉以丹砂為上胡仔漁隱叢話取黃山硃砂泉春微紅可茗驪山是礬泉郭青螺豫章詩話言福川之溫泉以溫田膏脂廬陵太興新田二溫泉分寧最熱毛竹山泉則溫臨川銅山二泉一沸一寒五峯山下者能潤人顏今北京西山画眉溫泉大小湯凡三而遵化縣北之溫即古稱徐無城東之溫咸繼光斃之薊馬蘭峪溫泉最甘礬天寧四溫此其一耳和州二

溫一無硫氣智按即陸友仁所云惠濟泉也敵鄉溫泉出于石穴天下處處有之不能悉記先儒曰地中陽氣遇濕而結為硫雷火亦有硫氣陽氣也唐子西取硫置水水不溫以此駁之熊三按謂別無硃砂礬礬之別金尼閣曰西國有七十餘湯各標主治布那姑山皆硫不聞泉湯也蓋陰質陽氣為湯湯質陰氣為礬為涼湯泉以貯器還涼湯泉冷泉各煮沸必同時晉長明燈色青不熱質存氣易此其徵矣暄日溫泉療冷與硫同治其不作硫氣者有所隔別如重湯煮物也狀陽遇水而死為硫水遇陽而死為礬水火相切互



有所變故礬可收硫毒中通曰陽氣聚而遇或出  
 溫泉或結硫或為火井非硫來溫泉也凡硫礬礬皆  
 陽氣為溼闕于土者礬此與銅卯相因礬則最烈于  
 爛物惟硫專顯其熱耳礬破與溫泉無與○清皖桐  
 方氏物  
 理十識



