

庶物類纂

火屬
自一至二

太政官文庫		
和書門	特別	三二二六二
函架	番	茅季
四六五册		

第百廿八函

内閣文庫	
番號	和 32362
冊數	465 (112)
函號	特 54-1

八十四

共十二



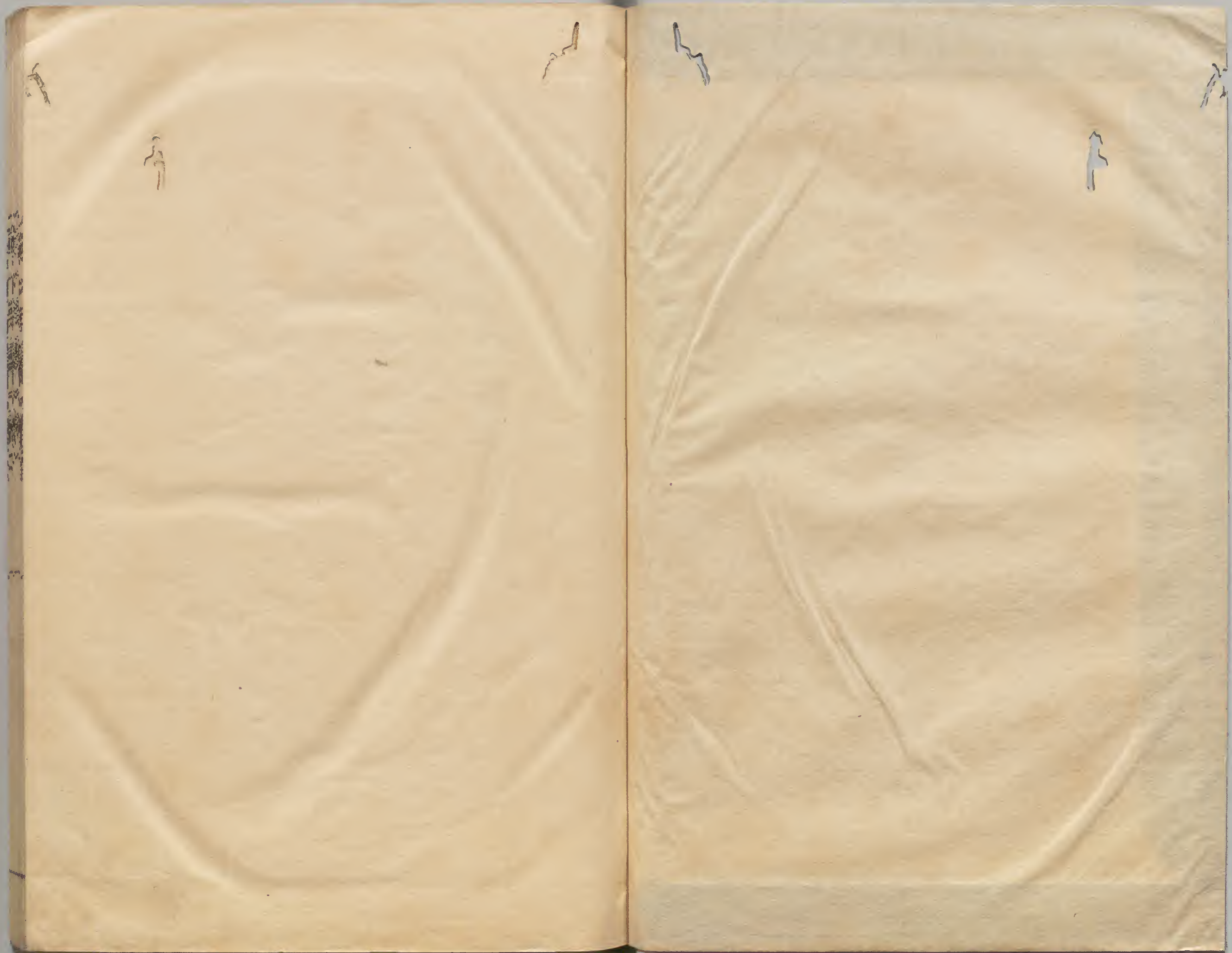
A 1 2 3 4 5 6 M 8 9 10 11 12 13 14 15 B 17 18 19

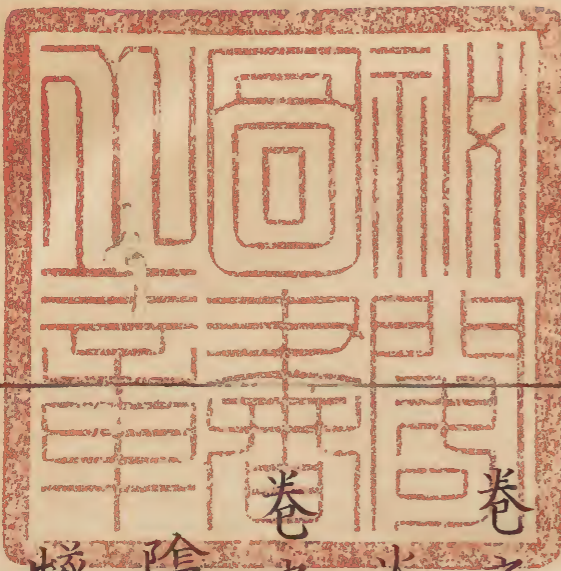
Kodak Gray Scale



© Kodak, 2007 TM: Kodak







庶物類纂火屬總目

卷之一

火總

卷之二

火總

卷之三

陰火

附地火

水中火

燧火

烽

庶物類纂

卷首

火屬總目

卷之四

桑柴火

櫟柴火

茅柴火

蘆火竹火

茄柴火

樺柴火

麥穗火

稻穗火

松柴火

卷之五

炭

埶炭

竹炭

獸炭

卷之六

薪

煙

無勿類纂 卷之四

火屬總目

艾火

神鍼火

火鍼

卷之七

燈

卷之八

燈

燈火

卷之九

燈油 附菜油

胡麻油

烏柏油

卷之十

紫蘇油

豆油

玫瑰油

素馨油

檀油

桐油

大楓子油

枸杞子

大麻油

魚獸油

卷之十一

燭

卷之十二

燭燼

簇燭

炬

膠火

庭燎

卷之十三

灰

冬灰

香爐灰

鍛竈灰

瓷甌中白灰

卷之十四

百草霜

釜臍黑

梁上塵

煨閣

卷之十五

墨

卷之十六

墨

卷之十七

墨經

墨記

卷之十八

寒火

火井

火坑

湯井

卷之十九

石腦油

附地脂

地澠

卷之二十

火山

火浣布

附石絨

鎖鎖帽

火禽

卷之二十一

聖燈

聖火

異火

卷之二十二

燐火

墓火

狐火

諸物火光

火災

防火

火化

卷之二十三

雷火 附震燒木

總計七十二種

庶物類纂火屬卷之一目次

火 總

火
總

火屬

火

火

釋名曰火化物也亦言燬也物入即皆毀壞也

易曰水流濕火就燥

又曰風自火出

又曰天與火同人君子以類族辨物君子小人各得所同

又曰火在天上大有君子以遏惡揚善順天休命

又曰燥萬物者莫熯乎火

書曰火炎崑岡玉石俱焚

又曰惟女含德不揚予一人予若觀火

又曰若火之燎于原弗可嚮邇

又曰五行二曰火火曰炎上炎上作苦

詩曰叔在藪火烈具舉

禮曰孟夏之月盛德在火

又曰季春出火為焚也謂焚萊也凡出火以火出建辰之月火始出

又曰火之於民也尊而不親

左傳曰人火曰火天火曰災

又曰兵猶火也不戢將自焚也

又曰火龍黼火炎為龍

又曰古之火正或食於心或食於味以出內火是故

味為鶉火心為大火謂火正之官配食於火星也建辰之月鶉火星昏在南方則令

民放火建式之月大火星伏在日下陶唐氏之火正夜不得見則令民內火焚放火也

關伯居商丘關伯高辛氏之子也傳曰遷關伯於商丘主辰大火也今為宋星然則商丘在

宋地祀大火而火紀時焉謂出內火時也相土因之故商主

大火相土契孫商之祖也始代關伯之從居商迨祀大火也

又曰剡子云炎帝以火紀故為火師而火名

又曰昭公十七年冬有星孛于火辰西及漢夏之八

見在天漢西今孛星出辰西光芒東及天漢申湏曰彗所以除舊布新也

天事恒象天道恒以象預告示人今除於火火出必布焉諸侯

其有火災乎今火向伏故知當須火乃布散為災

周禮曰亨人掌供鼎鑊以給水火之齊

又曰師卜掌開龜揚火以灼龜致其墨

又曰司燿掌行火之政令四時變國火以救時疾季

春出火民咸從之季秋內火民亦如之以三月本時昏心星見子

辰上使民出火九月本黃昏心星伏在戌上使內火故春秋傳曰以出內火時則施火令

凡祀禁則祭燿凡國失火野焚萊則有刑罰焉

又曰穴氏掌攻螫獸各以其物火之以時獻其珍異

皮草

又曰柞氏掌攻草木及林麓夏日至今刊陽木而火

之冬日至令剝陰木而水之若欲其化也則春秋變

其水火

又曰秋官司烜氏掌以火燧取明火於日

史記曰蕪代謂魏王曰夫以王事秦猶抱薪救火薪

不災不滅也

又曰武王既渡河有火自上復於王屋流為鳥其色

赤

漢書曰項羽西屠咸陽燒其室火三月不滅

機謹按淵鑑類涵羽作王咸陽下有殺秦降王子

嬰六字室字上有宮字

又曰陳勝吳廣夜篝火狐鳴呼曰大楚興陳勝王

東觀漢記曰廉范字叔度為蜀郡太守成都地迫屋

狹百姓夜作以供衣食又禁火民復弊之失火者日

屬范乃令夜作但使儲水百姓皆悅歌曰廉叔度來

何暮不禁火民安作昔無襦今五袴

機謹按淵鑑類涵無歌曰以下文

晉書曰愍懷太子遹字熙祖惠帝長子也宮中嘗夜

失火武帝登樓望之太子時年五歲牽帝裾入閣中

帝問其故太子曰暮夜倉卒宜備非常不宜令照見

機謹按北堂書鈔照見下有人君二字淵鑑類涵

照見下有人主也由是奇之七字

又曰韓康伯家貧窶伯年數歲至大寒母方為作襦

令伯投熨斗而謂之曰且著襦尋當作複禪伯曰不

復須母問其故對曰火在斗中而柄尚熱今著襦下

亦當燒母甚異之

機 謹按淵鑑類函投熨斗作執熨斗當燒作當煖尚書大傳曰燧皇以火紀物火陽尊故託燧皇於天春秋元命苞曰火之為言委隨也故其字人散二者為火也

葛仙公別傳曰公與客談話時天寒公與客曰居貧不能得爐火請作一大火公口吐氣火赫然從口而出頃更火滿室坐客皆熱而脫衣也

機 謹按淵鑑類函不能下有人人字

列仙傳曰陶安公六合治師也教行火火一旦散上

紫色衝天湏臾朱雀止治上曰安公治與天通七日迎汝以赤龍龍至安公騎之東南而上

又曰甯封子皇帝陶止掌火能作五色烟

六韜曰軍不舉火將亦不食

莊子曰木與木相摩則燃金與火相守則流陰陽錯行則天地大駭於是乎有雷有運水中有火乃焚大槐

拾遺記曰申彌國去郡萬里有燧明國不識四時晝夜其人不死厭世則升天國有火樹名燧木屈盤萬

火雲霧出於中間折枝相鑽則火出矣後世聖人變腥臊之味遊日月之外以食救萬物乃至南垂自此樹表有鳥若鷄以口啄樹祭然火出聖人成焉因取小枝以鑽火號燧人氏在庖犧之前則火食起乎茲矣

莊子曰利害相摩生火甚多曲熟也衆人焚和衆人遺利則和若利害在懷則其和焚矣

又曰山木自寇也膏火自煎也

列子曰趙襄子率徒十萬狩於中山籍苻音燔林扇

黑百里有一人從石壁中從爐上下衆謂鬼物火過徐行而出若無所經涉襄子怪而留之徐而察之形色七竅人也氣息音聲人也問奚道而入火其人曰奚物而謂石奚物而謂火襄子曰嚮之來所出者石也而嚮之所涉者火也其人曰不知也

管子曰黃帝作鑽燧出火以熟葷臊

淮南子曰火上升水下流

又曰南方火也其帝祝融其佐朱明執衡而治夏其神爲熒惑其獸爲朱鳥其音徵其日丙丁

又曰十一月水正而陰勝陽氣為火陰氣為水水勝

故夏至濕火勝故冬至燥燥故炭輕濕故炭重

又曰稿竹有火弗鑽不焦土中有水弗掘無泉

又曰甌得火而液冰中有火火中有水疾雷破石陰

陽相薄自然之勢

又曰聖王之養民非求用之也性不能已若火之自

熱水之自寒夫何修焉及恃其力賴其功者若失火

舟中言舟中之人同心

又曰炎帝於火死而為竈以火帝王天下死託祀於竈神

抱朴子曰案河洛之文皆云水火者陰陽之餘氣也

夫言氣則不能生日月可知也若水火是日月所生

亦何必災如日月之方圓乎令火出於陽燧而火不

圓也水出於方諸而水不方也又陽燧可以取火於

日而無取日於火之理則日精之生火明矣方諸可

以取水於月而無取月於水之道此則月精之生水

可知矣

又曰立夏日服六壬六癸之符或服飛霜之散則不

熱幼伯子生仲都此二人衣之以重裘曝之於夏日

之中周以十爐之火口不稱熱身不流汗盖用此方也

傳子曰管寧之遼東而歸海中遇暴風餘船皆破唯寧船自若夜晦船人炎惑莫知泊所忽望見火光趣之得島一門人忿然曰君責人亦大無道理今闇如漆何以不把火照我當得覓鑽火具

潘尼箴曰夫水火者所以佐理天地清成大化也在天則日月麗焉在地則水火存焉以上太平御覽

火味所以苦何南方主長養苦者所以長養也猶五

味須苦可以養也漢班固白虎通

陽生陰煞火中無生物水中反有生物何生者以內

火陰在內故不生也同上

南方者火也盛陽承動故其真焦同上

日足火月足水則外光水則含影晉張衡靈憲注

山海經曰厭火國獸身黑色火出其口中

地鏡圖曰黃金之見為火

呂氏春秋曰伊尹說湯五味九沸九變火為之紀

抱朴子曰吳世姚光有火術吳主積荻千束火焚荻

了盡光恬坐灰中振衣而起

笑林曰某甲夜暴疾命門人鑽火其夜陰暝不得火

催之急門人忿然曰君責之亦大無道理今闇如漆

何以不把火照我我當得覓鑽火具以上唐歐陽詢藝文類聚

魏武帝明罰令曰聞太原上黨西河鴈門冬至之後

百有五、日皆絕火寒食云為介子推同上

論語曰鑽燧改火春榆夏棗秋柞冬槐則是四時皆

改其火自秦漢已降漸至簡易唯以春是一歲之首

止一鑽燧而適當改火之時是為寒食節之後既曰

就新即去其舊今人持新火曰勿與舊火相見即其

事也又禮記郊特牲云季春出火為禁火此則禁火

之義昭然可徵倍傳禁火之因皆以介推為據是不

知古以鑽燧證之唐李涪李氏刊誤○格致叢書

說文曰燧蒸火也煨盆中火也燧火飛也燧燧火光

也

元命苞曰火之為言委隨也故其立字人散子者為

火

易曰離為火

又曰天與火同人山下有火賁澤中有火草木上有火鼎山上有火旅火在水上未濟

尚書曰藻火粉米

畫為火形也

又曰火炎崑岡玉石俱焚言火逸而燼玉也天吏逸德烈於

猛火

又曰無若火始燄燄厥攸灼叙弗其絕

禮記月令曰孟夏之月盛德在火

又曰仲春無焚山林

又禮運曰後聖有作修火之利范金合土以炮以燔

以烹以炙

又表記曰火之於民也尊而不親

周禮曰司烜氏掌以夫遂取明火於日注夫遂

又曰仲春以木鐸修火禁於國中注謂季春將出火也火禁謂用火之處及備

風燥

左傳曰子產曰火烈民望而畏之故鮮死焉

譙周古史考曰古者茹毛飲血燧人初作燧火人始

燔炙

國語曰火焚其彝器子孫為疑由王者蒞棄五則常則

也

又曰火魚災曰輝

史曆書曰顓帝命火正黎司地

五行志曰火南方揚光輝為明者也其於王者南面
向明而治

後五行志注曰火者陽之精也性炎上人所用烹飪
者也

魏武帝明罰令曰閭太原上黨西河鴈門冬至之後
百有五曰皆絕火寒食云為介子推

北史王劭上請變火曰在晉時有人以洛陽火渡江
者世世事之火色變青今温酒及炙肉用石炭木炭
火竹火草火麻荻火氣味各不同以此推之新火舊
火理應有異

隋天文志曰火為威德

元史祭祀志光祿卿以陽燧取明火供饗

莊子曰堯讓天下於許由曰日月出矣而燭火不息
其於光也不亦難乎

又曰利害相摩生火甚多

尸子曰燧人上觀星辰下察五木以為火

孫子曰凡火攻有五一日火人二曰火積三曰火輜

四曰火庫五曰火燧

荀子曰施薪若一火就燥也

春秋繁露曰若火不炎上秋多電由王者視不明也

又曰若人君惑於讒邪內離骨肉外疎忠臣咎及於

火則大旱必有火災

淮南子曰陽燧見日則燃而為火陽燧金也日高三

艾承之寸餘有頃
焦吹之則得火

又曰練木生火練火生雲

又曰失火而遇雨失火則不幸遇雨則幸也故禍中

有福也

春秋潛潭已曰火從井出有賢士從人起火明賢者
象賢者屈

滯象從
井出

春秋考異郵曰火者陽之精也

風俗通曰夫火者南方陽光輝為明聖人嚮之而治

取其象也

白虎通曰火之為言化也陽氣用事萬物變化也

白澤圖曰火之精宋無忌

河圖汴光篇曰陽精散而分布為火

宋程子曰本朝鑽木取火謂火生於木非也兩木相

憂用力極則陽生金以石相軋則有火非特木也

元臨川吳氏曰君火正夏之交東南之維震巽也相

火正夏之時正南之方離

十洲記曰炎洲在南海中地方二千里去岸九萬里

上有風生獸似豹青色大如狸張取之積薪數車以

燒之薪盡而此獸在火中然其毛不焦斫刺不入打

之如皮囊以鐵錐鍛其頭數十下乃死以其口向風

須臾便活而起以石上菖蒲塞其鼻即死取其腦菊

花服之盡十斤得壽五百歲

拾遺記曰岱輿山有草名葦煙葉圓如荷去之十步

炙人衣服則焦鳥獸不敢近也刈以為席冬彌溫以

枝相磨則火出

或問朱子曰四時取火何為季夏又取一番朱子曰

土王未月故取之

家語曰堯火帝而王尚赤

吳越春秋曰越王思報吳冬則抱冰夏則握火
三輔黃圖曰秦始皇帝葬驪山六年之間為項王所
發牧兒墮羊豕中燃火求羊燒其櫛藏
神仙傳曰欒巴為尚書正旦會得酒西南漱云成都
市失火漱酒作雨

英雄記曰周瑜鎮江夏曹操欲從赤壁渡江南無船
衆解從漢水下住浦口未即渡瑜夜密使輕船走舸
百數艘艘有五十人移棹人持炬火火然則迴船走
去去復還燒者須臾燒數千解火大起光上照天操

夜遁去

異苑曰晉惠帝元康三年武庫火燒孔子履漢高斬
白蛇劔王莽頭等

又曰蕭鸞遣魯康祚侵太倉口傳永以賊若夜來必
應渡淮以火記其淺處永既設伏乃密令人以瓠盛
火渡淮南岸當深處置之教之云若有火起即以然
之其夜康祚等來斫永營東西二伏挾之康祚等奔
淮水火既競起不能記其本濟處遂望永所置之火
而爭渡焉水深溺死斬首數千級

北齊書曰神武西征登鳳陵命李義深李士畧共作檄文皆辭請以孫奉代神武乃引奉入帳自為吹火促之奉神色安然援筆立就
孔帖唐太平公主下降自興安門內設燈相屬道樾為枯

續文獻通考曰唐鄭潛曜母代國長公主寢疾潛曜刺血為書請諸神丐以身代火其書而神許二字獨不化翼日立愈
隨亦見之一燈熒熒然迤邐甚近則漸大至隔听火

如車輪矣其間一小兒如三教戲引手相指拈曰陛下速拜之既拜漸遠而沒

續文獻通考曰宋顧筆仙鬻筆遇仙年九十七日積葦庭中坐其上自舉火焚之但見烈焰中乘火雲而去

又曰郭斌女奴者斌守會州城破妻子自焚死女奴自火中抱兒出授人曰將軍盡忠此其兒也幸哀而收之言畢復投火死元將聞之為保其孤

又曰明武宗正德中山東文登縣火起桑樹樹燔而

庶物類聚

枝葉魚損以上淵鑑類函

魚豢典略曰大秦國倍多奇幻口中出火自縛自解

跳十二凡巧妙非常同上

陶淵明日用銅鉢煮粥為二食具遇發火則再拜曰

非有是火何以克腹淵明別傳○唐馮贇雲仙雜記○說郭

油絹紙石灰麥糠馬矢糞草皆能出火宋陳師道後山談叢○唐

宋叢書

盲骨子其人長七八尺捕生麋鹿食之金人嘗獲教

輩至燕其目能視數十里秋毫皆見蓋不食煙火故

眼明與金人隔一江常度于江之南為衣禦之則返

無如之何宋洪皓秘漢記聞○說郭

庶物類聚

火屬 火

十七

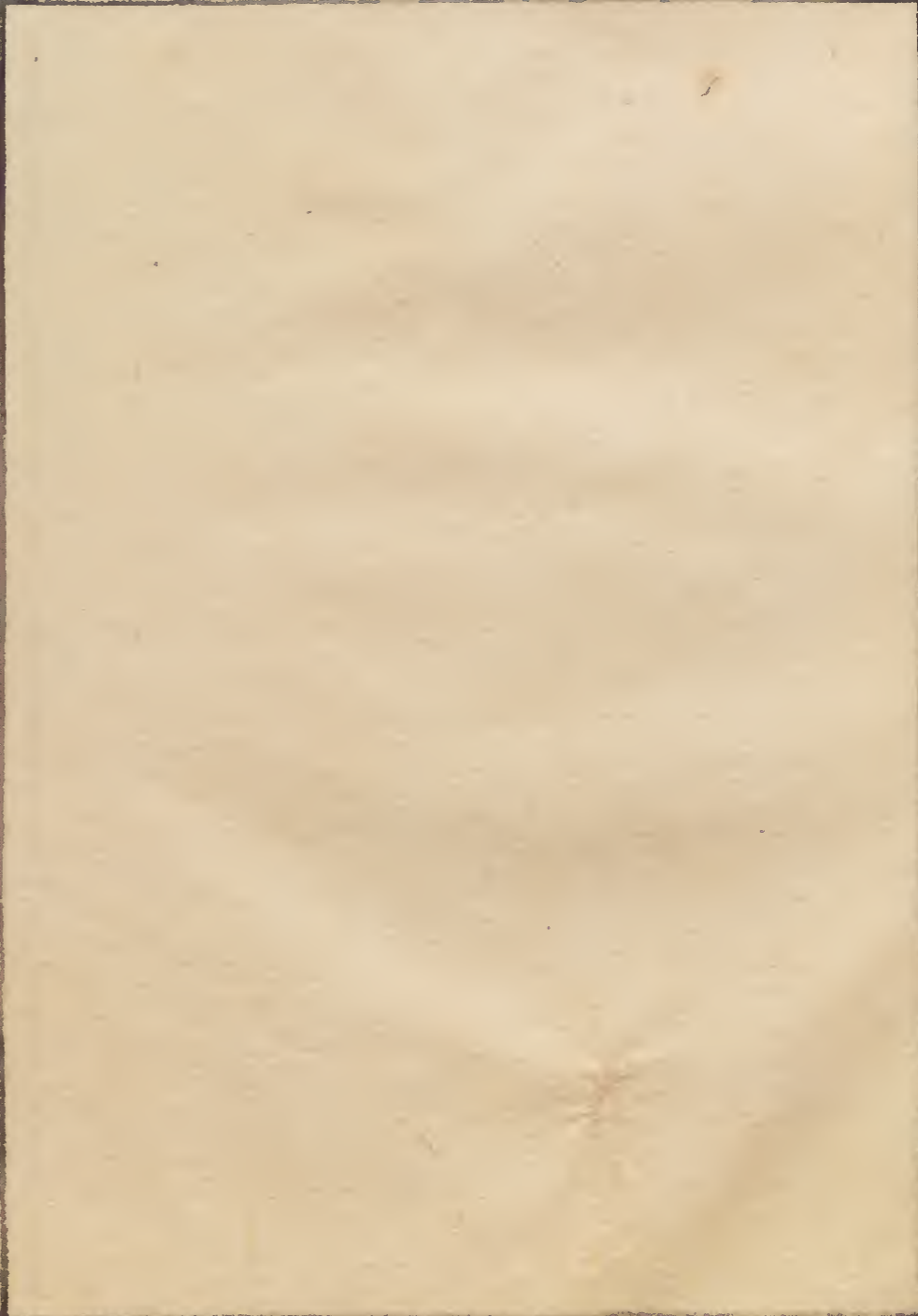
庶物類纂卷之二

庶物類纂火屬卷之二目次

火總

庶物類纂卷之二

火屬目次



火

火屬 火

廣雅釋義卷之三

火

五行惟火無定著由木而見形依土而附質因金而

顯性遇水而作聲宋王達
蠡海錄

酒中火焰以青布拂之自滅宋蘇軾物
類相感志

漢以宮殿多灾術者言天上有魚尾星宜為其象冠

于室以禳之今自有唐以來者觀舊殿宇尚有為飛

魚形尾指上者不知何時易名為鵠吻狀亦不類魚

尾宋彭乘墨
客揮犀

機謹按不類魚尾一本作不類魚

火非風不然風撲火則息舟非水不行水入舟則沒
國非民不治民怨國則亂宋林芳田間書
綿上火禁升平時禁七日喪亂以來猶三日相傳火
禁不嚴則有風電之變社長輩至日就人家以雞翎
掠竈灰雞羽稍焦卷則罰香紙錢有疾及老者不能
冷食就介公廟卜乞小火吉則燃木炭取不烟不吉
則死不敢用火或以食暴日中或埋食器於羊馬糞
窖中其嚴如此戊戌歲賈莊數少年以禁火日飲酒
社樹下用柳木取火溫酒至四月風電大作有如束

箱柳根者在其中數日乃消又云火禁中雖冷食魚

致病者

宋周密癸辛雜識○津逮秘書

揚升菴曰容齊隨筆謂寒食禁火不由介推其言似
矣近觀十六國春秋石勒下令寒食不許禁火後有
水竈之異徐先曰介推帝鄉之神歷代所尊未宜替
也縱不能令天下同爾介山左右晉文之所封也宜
令百姓奉之勒又令尚書定議以韋開史曰子推忠
賢令縣介之間奉之于天下則不通矣勒從之令并
州復寒食如初容齋豈未見此耶然勒禁天下寒食

而至隋唐已復禁火觀隋李崇嗣普天皆感燄匝地
盡藏烟之句及元復連昌宮詞自注唐時京城寒食
火禁極嚴以雞羽入灰有焦者皆罪之則其禁亦不
久也火禁迨今則絕不知而四時亦不改火自胡元
入中國鹵莽之政也然寒食不必復改火乃先聖節
宜天道者而可因元人而廢之乎宋羅泌路史
火化物也性炎上味作苦能燥萬物得其性則供烹
飪性一失則焚林燎原延燒屋宇生聚一空矣吁可
畏哉故古者必修火禁謹出內也野燒以火而耕者

或又為獵火合壁事類

火麗于木麗于石者也方其藏於木石之時取木石
而投之水水不能克火也一付於物即童子得而撲
滅之矣故君子貴翕聚而不貴發散明陳經儒安得長者言○秘笈
方諸淮南子物類相勳本標相應陽燧見日則然而
為火方諸見月則津而為水陽燧金也取金杯無緣者熟摩令熱日中時以當日下以艾承之則然得火方諸陰燧大蛤也熟摩令熱月盛時以白月則水生以銅盤受之下水數滴
○明陳仁錫潛確居類書
拾遺記燧明國不識四時晝夜有火樹名燧木盤屈

無勿類纂 卷二 火屬 火 四

萬頃有鳥名鶚來啄樹則燦然火出聖人感焉因取
小枝以鑽火號燧人氏

明陳仁錫潛確居類書

後漢書周舉遷并州刺史太原舊俗以介子推焚骸

有龍忌之禁至其月咸言神靈不樂舉火舉移書于

子推廟云春中寒食一月老小不堪今則三日而已

龍星木之位也春見東方心為大火悞火之盛故

為之禁火一名禁煙節○明陳仁錫潛確居類書

十六國春秋石勒下令寒食不許禁火後有水雹之

異徐光曰介推帝鄉之神也歷代所尊未宜替也勒

從之令并州復寒食如故及考隋唐皆禁火觀隋李

宗詞普天皆滅燄匝地盡藏煙之句及元微之連昌

宮詞自注唐時京城寒食火禁以雞羽入灰有焦者

皆罪之亦極嚴矣則知改火乃先聖節宣天道者不

可廢也明陳仁錫潛確居類書

在天成象在地成形象者可望不可親可見不可執

象非形也然總是形而下者天下之物惟火為象

明陳仁錫潛確居類書

望穀齋鴻臚乾在工部以主事監居庸關鈔馬草火

焚火自中起前官于辛酉年大寒務蚤完事納者不

計美惡。禾草雜以泥雪。堆疊鬱蒸。至春陽動。故火爇也。猶腐草為螢之義。江陰徐充暖妹由筆。續說郭

火賦潘尼覽天人之至。周嘉火德之為貴。含太陽之

靈暉。體淳剛之正氣。先聖仰觀通神。悟靈窮物。盡數

所幾。至精形生於未兆。聲發於無象。尋之不得其根。

聽之不聞其響。來則莫見跡。去則不知其往。似大道

之未離。而元氣之灑。澆故能博。博則羣生資育。萬類盛

而不暴。絕而不費。其變魚方。其用不匱。鑽遂造火陶

冶羣形。協和五味。草變羶腥。酒醴烹飪。干斯獲成。爾

乃狄牙典。膳百品。既陳和羹。尚醲醇。烹鼈煮鼉。灼龜

臙。鱗流金化石。鏐鉄融銅。造制戎器。以戒不恭。砥鍊

兵械。整飾軍容。四海康乂。邊境無寇。韜弓戢劍。解甲

釋曾。銷鑪為耒。鑄戈為耨。戰士反於耕農。戎馬放手

外。廐及至。焚野燎原。陸火赫義。林木摧拉。沙粒並靡。

騰光絕覽。雲散霓披。遂及衝風。敷揚炎光。奔逸玄煙。

四合雲蒸。霧萃山陵。為之崩弛。川澤為之涌沸。去若

風驅疾如電。折芥輪紆轉。倏忽橫厲。蕭條長空。野無

子遺。魚濕不灰。魚暝不斃。震響達乎八冥。流光燭乎

四、喬榛蕪既除，九野謐清，蕩枝瘁於凜秋，候來春而
 改生，其揚聲發怒，則雷電之威也。明照遠鑒，則日月
 之暉也。甄陶品物，則造化之制也。濟育羣生，則天地
 之惠也。是以上聖人擬火以制禮，鄭僑據猛以立政，
 功用關乎古今，勳績著乎百姓。明吳從先
 小窓自紀
 愚在京師，見馬草中火發，在陳留縣，見油篋中火發，
 在秦州，見乾蝗堆中火發，在劔州，見積聚油紙中火
 發，皆濕熱過蒸於內，不得發越，故鬱攸不戒。其來有
 漸。明教英錄雪亭雜
 言。今獻景言

機謹按一本馬草之下有積字

火者五行之一，有氣而無質，造化兩間，生殺萬物，顯
 仁藏用，神妙無窮。火之用，其至矣哉。愚嘗繹而思之，
 五行皆一，惟火有二。二者，陰火陽火也。其綱凡三，其
 目十。有二，所謂三者，天火也，地火也，人火也。所謂十，
 有二者，天之火，四地之火，五人之火，三也。試申言之，
 天之陽火，二：太陽真火也，星精飛火也。赤物暎暎降
 則有灾俗呼
 殃，天之陰火，二：龍火也，雷火也。龍口有火光霹
 靂之火神火也地之
 陽火，三：鑽木之火也，擊石之火也，夏金之火也。地之

陰火二石油之火也。見石部水中之火也。江湖河海
 或云水神夜人之陽火一丙丁君火也。心小腸人之
 出則有火光。起於北海坎火也。遊三昧之火
 陰火二命門相火也。行三焦寄位肝膽
 也。純陽乾合而言之陽火六陰火亦六共十二焉諸
 陽火遇草而燄得木而燄可以濕伏可以水滅諸陰
 火不焚草木而流金石得濕愈燄遇水益熾以水折
 之則光燄詣天物窮方止以火逐之以灰撲之則灼
 性自消光燄自滅故人之善反於身者上體於天而
 下驗於物則君火相火正治從治之理思過半矣此

外又有蕭丘之寒火。蕭丘在南海中上有自然之火
 出抱朴子外篇又陸游云火山軍其地鋤澤中之陽
 耘深入則有烈燄不妨種植亦寒火也。其狀如
 燄狀如素問王冰註野外之鬼燄。其火色青其狀如
 鬼火或云諸金銀之精氣。凡金銀玉寶此皆似火而
 血之燄光也。皆夜有火光
 不能焚物者也。至於樟腦猾髓皆能水中發火。樟腦
 部猾髓濃酒積油得熱氣則火自生。燒酒醇酒得火
 見獸部。鐵得熱蒸激皆自生火也。南荒有厭火之民
 百石則火自生。紙油衣油。西戎
 鐵人能食火之獸。食火糞復為火能燒人屋
 有食火之鳥。駝鳥見火鴉蝙蝠能食燄煙火龜火鼠

廣雅釋名卷二

生於火地火龜見介部龜下此皆五行物理之常而乍聞者目為怪異蓋未深詣乎此理故爾復有至人入水不溺入火不焚入金石無礙步日月無影斯人也與道合真不知其名謂之至人蔡九峰止言木火石火雷火水火蟲火燐火似未盡該也震亨曰太極動而生陽靜而生陰陽動而變陰靜而合而生水火木金土各一其性惟火有二曰君火人火也曰相火天火也火內陰而外陽主乎動者也故凡動皆屬火以名而言形氣相生配於五行故謂之君以位而言

生於虛無守位稟命因其動而可見故謂之相天主生物故恒於動人有此生亦恒於動動者皆相火之為也見於天者出於龍雷則木之氣出於海則水之氣也具於人者寄於肝腎二部肝木而腎水也膽者肝之腑膀胱者腎之腑心包絡者腎之配三焦以焦言而下焦司肝腎之分皆陰而下者也天非此火不能生物人非此火不能自生天之火雖出於木而皆本乎地故雷非伏龍非蟄海非附於地則不能鳴不能飛不能波也鳴也飛也波也動而為火者也肝腎

無功頌纂

卷二

火屬 火

九

之陰悉具相火人而同乎天也然而東垣以火爲元氣之賊與元氣不兩立一勝則一負者何哉周子曰神發知矣五性感物而萬事出有知之後五者之性爲物所感而動卽內經五火也五性厥陽之火與相火相竊則妄動矣火起於妄變化莫測煎熬真陰陰虛則病陰絕則死君火之氣經以暑與濕言之相火之氣經以火言之蓋表其暴悍酷烈甚於君火也故曰相火元氣之賊周子又曰聖人定之以中正仁義而主靜朱子曰必使道心常爲一身之主而人心每

聽命焉夫人心聽命而又主之以靜則彼五火之動皆中節相火惟有裨補造化以爲生生不息之運用爾何賊之有或曰內經止于六氣言火未言及臟腑也曰岐伯歷舉病機一十九條而屬火者五諸熱瞤瘈皆屬於火諸逆衝上皆屬於火諸躁狂越皆屬於火諸禁鼓慄如衰神守皆屬於火諸病附腫疼酸驚駭皆屬於火是也劉河間云諸風掉眩屬於肝風火也諸氣膈鬱屬於肺燥火也諸濕腫滿屬於脾濕火也諸痛痒瘡屬於心鬱火也是皆火之爲病出於臟

腑者然也。以陳無擇之通敏，猶以暖溫為君火，日用之火為相火，無怪乎後人之聳聳也。明李東璧本草綱目
漢京房之女適翼，奉之子奉，擇日迎之，房以其日不吉，以三鮫在門之故也。三鮫者，乃青羊、烏鷄、青牛之神也。凡是三者，在門，新人不得入，犯之損尊長及無子，奉以為不然，婦將至門，但以麻豆、穀米與草火，襪之，則三鮫自避，新人可入也。自是以來，凡嫁娶者，置草火于門前，候新人，轎及門，則燃草火，名曰攬轎。及新人進房，以麻米撒之，名曰撒麻米。至今以為故事。

明徐炬明
事物原始

正義曰：火者陽麗而陰未書也。朱子曰：陽以陰為質，故火內暗而外明也。二生火，天七成之陰，居內者微而陽在外者盛，故陽外揚而烈焰有光，水根陽而性陰，故有溫泉寒火之論。所謂鑽燧改火者，何義也？取草故取新之義，榆柳色青，故春取榆柳之火，棗杏色赤，故夏取棗杏之火，柞櫚色白，故秋取柞櫚之火，槐檀色黑，故冬取槐檀之火。所謂天火者，按左傳云：人火曰火，天火曰災。尚書曰：上古五行，皆有官。春秋繁

露曰火不炎上秋多電由王者視不明也人君感于
奸邪則大旱必有火同上

四時變火夏官司燿掌行火之政令四時變火以救

時疾季春出火民咸從之季秋內火民亦如之○舉

火曰燿行用也變易也春榆柳夏棗杏夏季桑柘秋

柞楠冬槐檀四季各宜則民疾可救明馮應京月令廣義

火虎果切貨上聲火南方之行質陽性陰卦屬離白

虎通南方者陽在上萬物叢枝火之為言隨也萬物

布施也火之為言化也萬物變化也書洪範五行二

曰火火曰炎上古史考古者茹毛飲血燧人氏初作

火黃帝內經火過曰赫曦不及曰伏明又大火星名

自氏五度至尾九度為大火干辰在卯宋之分野屬

豫州詩豳風七月流火註七月斗建申之月夏之七

月也火心星也以六月之昏加于地之南方至七月

之中則下而西流也鄭康成曰大火者寒暑之候也

火星中而暑退故將言寒先著火所在又大火鶉火

辰次之名又左傳士文伯曰火見鄭其火乎火未出

而作火以鑄刑器藏爭辟焉火如象之不火何為鄭

災註嚴刑故致火災也又火山山海經崑崙之丘其
下有弱水之淵環之其外有炎火之山投物輒然又
火井左思蜀都賦火井沈熒于幽泉高爨飛燭于天
壘註火井在臨邛縣欲出其火先以家火投之須臾
隆隆如雷聲焰出通天光輝十里以筒盛接有光無
灰天壘天四壘也又寒火抱朴子南海蕭丘火春生
秋滅生木小集黑陸游曰火山軍其地鉏深則有烈
燄不妨種植又陰火海中鹹氣所生凡海水遇陰晦
波如然火滿海以物擊之迸散如星有月即不復見

木華海賦陰火潛然唐詩陰火雨中然是也莊子利
害相摩生火實多衆人焚和月固不勝火又漢賈誼
傳厝火于積薪之下而寢其上火未及然因謂之安
又枚乘傳不絕之于彼而救之于此譬猶抱薪救火
也又陸賈新語舍學聖人之道而靜居獨思譬若太
日之明就火之充于室又火傳莊子養生主指窮于
為薪火傳也不知其盡也又南方有食火之國近黑
崑崙其人能食火炭又官名炎帝神農有火瑞以火
紀官故為火師而火名註春官為大火夏官為鶉火

秋官為西火冬官為北火中官為中火又饑火高僧
傳香山寺僧鏡空遊孤山寺梵僧曰子為饑火所燒
出一棗啖之蘇軾詩饑火盡時無內熱又饑火燒腸
作牛吼又請火韓詩外傳容謂匱生曰東郭先生梁
石君世之賢也不耻身以求仕聞子得謁曹相國願
為之先臣里母相善婦見疑盜肉姑去之愧而告于
里母里母曰安行今令姑呼汝即東縕請火去婦之
家曰吾犬爭肉相殺請火治之姑乃使人追去婦還
故里母非談說之士東縕請火非還婦之道也狀物

有所感事有所適何不為之先匱生曰請盡力為東
郭先生梁石君東縕請火又司馬法人人正正辭辭
火火註言一火猶人人殊之人人也即今俗謂火伴
與古木蘭詩火伴同又火子長火也唐制府兵一人
為火火有火長曠騎之制內弩手擇六戶白丁宗丁
品子孫壯強者為四籍十人為火為團通典一人曰
燭二人曰比三人曰參比參曰伍伍人為烈烈有頭
二烈為火立火子五火為隊即曠騎之團也府兵以
三百人為團則大團也又漢鴻臚屬官有別火主外

國隨從卒長之事也。又姓諸葛亮南征火濟以功封羅甸國王。今安氏其裔也。明火原潔。洪武翰林侍講編類萃夷譯語。又火城。維揚人捐金梓景暘遺文曰。何忍使故人菁華遂隕于地。又梵書金剛三昧經。知有非實如陽焰水。知實非魚如火性。生又波羅蜜多經。如世間火。貴賤皆同。又本草綱目。人身中有君火相火。李時珍曰。南齊書武帝時。有沙門從北齊齋赤火來。赤于常火。而小用以療疾。灸至七炷。多得其驗。咸稱聖火。詔禁之。不止。不知此火為何物。火也。又賄

韻音毀。詩小雅田祖有神。秉畀炎火。叶穉穉上聲。又易林。魁行搖尾。逐雲吹火。又媯韻音虎。韓愈元和聖德詩。經戰伐地寬免。祖薄施令。驕功急疾如火。叶下。序序簿。苾上聲。又倍謂兔岐。唇曰火。火讀若呵。清廖正字通。

宋周輝清波雜誌云。輝頃在秦州。見有倭國一舟飄泊在境上。一行凡三二十人。至郡館穀之。或詢其風俗。所答不可解。旁有譯者。乃明州人。言其國人遇疾。無醫藥。第裸病人。就水濱杓水。通身淋洗。面四方呼。

其神誠禱即愈近日邊外熟蕨每病則牽人水邊以
桶水潑之即此意職方外紀云哥阿島曩國人盡患
疫內有名醫名依卜加得不以藥石令城內外遍舉
大火燒一晝夜火息而病亦愈矣蓋疫為邪氣所侵
火氣猛烈能盪滌諸邪邪盡而疾愈亦至理也昔先
君子有言醫亦有奇術但須曉得陰陽二字病有
陰陽脉有陰陽藥有陰陽知三者之陰陽思過半矣
如前此二術一則治之以水一則治之以火水火亦
陰陽之妙理也近有陳姓醫人不問何病專用石膏

時人呼為陳石膏此近於用水者也宋之石藏用專
用附子治病時人語曰藏用担頭三斗火此近於用
火者也然未免有偏焉六帖云石藏用劉寅俱善醫
石喜用熱藥劉喜用冷藥京師曰藏用匣中三斛火
劉寅匣內一壺冰清來元成
博學彙書
三藏傳突厥事火不施床以木舍火故敬而不居南
方近黑崑崙其國人能食火炭則又不啻敬而事矣

清來元成
博學彙書

斷火三日亦謂禁烟謂冬至後一百四日一百五日

一百六日也按去冬至一百五日即有疾風甚兩謂之寒食據曆合在清明前二日亦有去冬至一百六

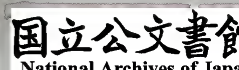
日者邵陽縣志

自燧人鑽木取火教民熟食使無腹病周官司烜氏以燧取明火于日鑑取明水于月以供祭祀司燿氏掌火之政令四時變國火以救時疾古聖王之于火

政亦切矣清皖桐方氏物理小識

愚者曰丹溪言君火以名相火以位未暢也天與火同火傳不知其盡故五行尊火曰君畜覺發機曰相

或以暑為君火燥火為相火或以暑燥火為陽火風寒濕之火為陰火或以有形為陽火無形為陰火或以知識為陽火不知不識為陰火有文幾焉析說不能盡須自得之人身命根種火在北下七節之小心知識用火在南上膻中之宮城真氣伏于丹田清濁分于腦府思慮憂鬱過用則傷而慾焦忿決尤難懲窒五志總歸心主而無原之心是何物歟古人稱入火不熱者是何道歟其曰君火為人火而相火為天火者猶之太極為體卦爻為用而邵子曰卦爻為體



太極爲用也。于是乎決曰：天道以陽氣爲主人，身亦以陽氣爲主。陽統陰，陽火運水，火也。生以火，死以火。病生于火，而養身者亦此火。水火交濟，主之者心。火無體，而因物爲體。人心亦狀，故提出不生不死之道。心以統人，心實未嘗離也。善吾生，所以善吾死。郭象曰：養生非求過分也。全理盡年而已矣。此醫所以貴治神爲第一也。節嗜慾，寡瞋恚，陰平陽秘，中和主宰，相奉其君，是黃帝之心乎？知此火爲病源者，少矣。知此火爲病而款絕之，絕之不得而遂縱之，豈中道之

恬愉哉？中丞公曰：聖人因土竈以畜火，因木薪之因金制之，因水濟之，萬物享熟物之功，而不受燔屋之禍，其恩大矣。明乎滿空皆火君，相道合者，生死性命之故，又孰得而欺之？不肖子呂智謹識于此。同上
改火。○王劭曰：炭、柴、艸、木煎煮氣，別則改火去疾，可推。唐重寒食，司燿法存。春以乾榆鑽乾柳，四時一例。魏子才醫痰有驗，吾桐趙公鉞曰：勞薪可識，青赤分殊，何爲不信？同上
棉花燒黑，將灰收之，香燃一絲，去香則隱，少頃吹之

復燃潛草曰杏仁灰色火楊梅可佩外域用火鴉駝

鷄肫皮塗卵白色火又曰紙捲香入竹筒終日不滅

開則燃合則隱竹木銳一發則朽塗卵白則能三發故卵可撲火暄曰有長生火萌法○

上同

杉炭麻楷艸紙易燃留火則棗蠟類也馬觀載暹羅

有打魔香乃樹脂遇火即燃以塗舟水不能入外紀

渤泥在赤道下片腦極佳以之燃火雖沉水中其火

不滅直焚至盡上同



Vertical text on the right edge of the right page, likely a page number or chapter indicator, written in a traditional East Asian script.

