

庶物類纂

石屬
自四十一至四十二

容

太政官文庫			
特別	和	書	門
一三六二	號	類	
第五番	函		
四六五	册	架	

內閣文庫	
番號	和 32362
冊數	465 (150)
函號	特 54 1

百内

共卅七



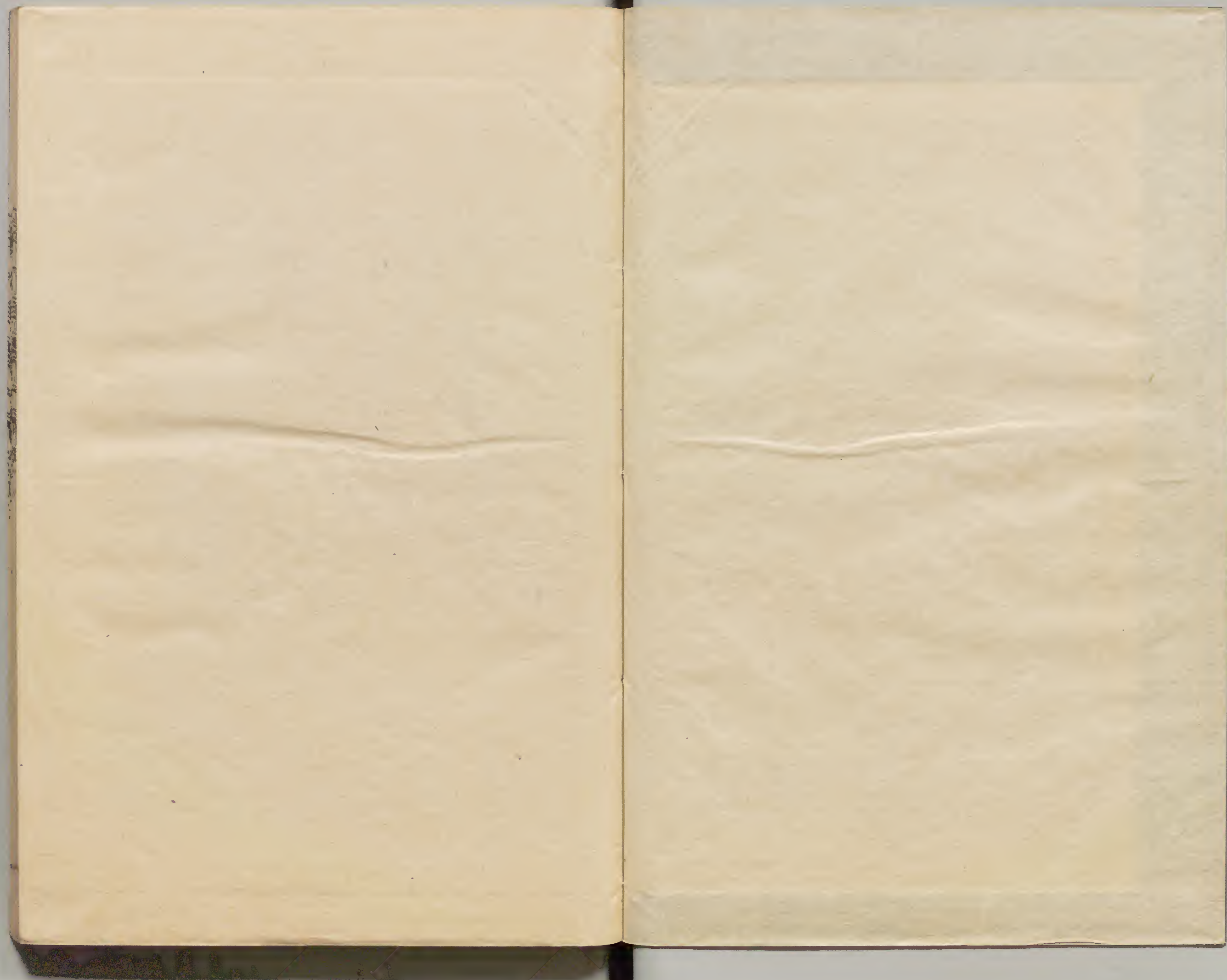
Kodak Gray Scale

A 1 2 3 4 5 6 M 8 9 10 11 12 13 14 15 B 17 18 19



© Kodak, 2007 TM: Kodak





食鹽

石屬

食鹽

一

食鹽

濱海業鹽者各有鹽場每場畝許址圓而平聚細沙為壘壘傍鑿一涵井傍井有方池深尺許名曰橐側施竹筒潛通于井晴明日取窪水燒場上曬之見有皚皚起白者謂之鹽花隨所壘之沙勻覆場上復曬幾日則鹽花上升壘沙又白矣乃以柴鋪橐底以灰覆柴上取場沙聚之灌以窪水水由竹筒滲入井中是日滴滴井滿汲取貯之俟有數十擔傾置于鍋凡一竈四鍋首鍋近火末鍋近突煎之竟日而首鍋之

滴成塩遂取起首鍋塩餘三鍋之將成未成者以次
運入首鍋而塩悉從首鍋成矣當煎煮時二鍋撈起
者名為撈塩白而乾潔塩之上者蓋以首鍋火力太
猛易生塩駁而末鍋火力稍微不得遽凝也每煎一
次可得塩二百斤多者可三百斤其滴井中先取滴
滴二次下水者味薄不堪作塩土人用以淹菹熬波
之苦未易形容聊述其煎煮如此 另有甃磚作場
以沙鋪之澆以滴滴曬于烈日中一日可以成塩瑩
如水晶謂之曬塩價倍于常然惟盛夏有之不能多

得 凡滴滴以石蓮肉投之輒浮者為真用浸花果

經久不壞

松江府志

漢武帝四年置鹽鐵官元狩中兵連不解縣官大空
富商大賈治鑄鬻鹽財或累萬金而不佐公家之急
於是東郭咸陽孔僅為大農丞領鹽鐵事五年僅
咸陽言山海天地之藏宜屬少府陛下弗私以屬大
農佐賦願募民自給費因官器作鬻塩官為牢盆浮
食寄民欲擅山海之貨以致富羨役利細民其沮事
之議不可勝聽敢私鑄鐵器鬻塩者鈇左趾沒入其

器物昭帝始元六年詔郡國舉賢良文學之士問民疾苦教化之要皆對願罷鹽鐵酒榷均輸毋得與天下爭利御史大夫桑弘羊難以為此國家大業安邊足用之本不可廢也

陝西通志

鳳翔一郡昔與西安同食解鹽以晉人為商領引納課民間平買商人得行鹽之利百姓無空賅之苦法最善者萬曆閏晉人為知府晉額逾減始將鳳翔改食靈鹽晉商卸擔鳳屬嗜利之輩不知利害遂任為商嗣因靈鹽寫遠所得不償所費而鳳南遂因引課

又不敢缺額不得已僉報商人于里下驅百姓而馱之無不家產立破甚有自縊者有投井者丁是炤丁派鹽自明迄今弊莫能止然今之弊不在有私鹽而在無官商則私販自止若無官商而徒禁私販不惟無益于國課將小民且無鹽食勢必起而報本地之人又蹈當年故轍矣為今之計莫善于仍招晉商不拘解靈二鹽酌量妥便者訂明發賣則國課不虧而民困立蘇此上策耳不然守合畏者成而不敢更張百姓受重困而不能聲言非計之善也

王賜爵鳳翔鹽法議○同

上

夫食鹽山澤自然之利天地所以養民也上古無征近古薄征以佐國用要在先不病民而後利國為可貴耳關中食鹽一出於河東一出於花馬池一出於靈州一出於西章靈州西章去三輔絕遠專供靈夏洮岷西北兵民之用無容議矣花馬池鹽北供延慶平三府寧榆二鎮南與河東鹽並行於三輔關河東鹽民間便於私鹽不便於官鹽者百年於茲矣必欲行河東官鹽其弊有四蓋行鹽郡縣各有分界所司

徒知紙上陳跡河東鹽行三省不可越縮若究其實在山西河南未知何如其在關中自長安以西河東美鹽絕跡不至關有至者皆泥滓苦惡中人不以入口惟耕夫寡婦黽勉食之計其所售無幾也名雖謂行其實未嘗行之一也往年商人慮惡鹽不售告發郡縣使所在輦運外加樣鹽包封印記之及以給民封者自佳輦者自惡唱戶分鹽畏如飲鴆計帳徵價峻於正稅今雖暫止既為故事恐不能已二也商人賣鹽與販夫隨以小票鹽盡票不收毀官鹽不至西

路則無票無票則通責店肆負販細人請東路自買未毀之票繳官公人亦幸免責不問由來互相期抵三也買票日久奸人依式私製盜賣僥倖者冒利敗露者破家雖有防禁迄今未已四也必欲禁花馬池私鹽其弊有五關中民貧衣食驅遺賦稅催切罄家所有走北地販鹽異侔斗升之利一為公人所獲則身入陷阱家計盡空一也貧人既為囚繫內無供餽冬月多斃於獄考驛逃囚帳鹽徒居半死者又居強半民命可恤二也小販懼捕結聚大夥經山谿要隘

偶遇公人勢強則抵敵勢弱則冒險奔迸投崔落湖人畜死傷塗地三也公人與有力慣販者交關終歲不捕反為導護惟單弱貧瘠者捕之或以升斗惡鹽強入路人筐袋執以報功使無辜受害四也衆役工食悉有定例惟巡捕工食私幫公費歲增十倍官吏比銷徒御勞悴動經時月候文曠職旅食空囊或罰或貸俱為無補五也夫物力不齊物之情也好美惡惡趨利就便民之情也所欲與聚所惡勿施哀多益寡因俗成務司國計者之情也以物力言河東舊商

帶支坐困新商超納無幾澆晒徒勞增課未減公私俱稱歎矣河東一池雖差大供三省則不足花馬二池雖差小供三郡二鎮則有餘自然之勢也以人情言河東鹽百方督之使行至以泥沙勒售假票甘罪而終不能行花馬池鹽百方禁之使不得行至於比屋破產接踵喪生而終不能禁者民之大欲大惡不可強也以國計言河東歲課一十九萬有竒花馬二池歲課不盈數千河東鹽一引三錢有竒二池鹽一石六分有竒如是相懸者意河東與天下六運自祖

宗朝俱有定額由來久遠二池迫近塞垣棄取不時故課亦微眇後來因循取足原辦而止耳夫河東鹽既不能及遠二池鹽卒不能禁民悶又不可一日無鹽而盜買盜賣終非常理今當直開二池鹽禁使西鳳漢中沛然通行計三府所當常食河東鹽一十二萬有竒歲課卽照河東責三府代辦以其事權繞歸河東巡鹽御史則達觀無異督禁有程兩地歲徵四鎮年例保無纖爽而關中可少事矣夫居害者擇其寡興利者取其多儻今不弛二池鹽禁則愚民被逮

俱餽為費罪贖為費奸人騙詐為費兵民歲增工食
為費官吏比銷為費一切顯隱猥雜不可會計財足
抵河東花馬二池正課出於千瘡百痛徒然費之而
下殘民命上損國體又餘殃也儻今一弛二池之禁
則愚民被逮俱餽可省罪贖可省奸人騙詐可省歲
增工食可省官吏比銷可省一切顯隱猥雜不可會
計財足抵河東花馬二池正課出於不識不知漠然
省之而下活民命上全國體又餘福也夫人情不甚
遠比聞塩法侍御皆一時英碩表表長者使其聞見

悉如關中人習知其利病則亦何憚而不為良處哉
但其受命而來也惟以行官塩禁私塩為職而反是
則駭矣地非素履事未前聞雖聖人有所不知者何
可遽望改易其常耶雖然安國家利百姓大夫出疆
義也究理從長議政從便人心不昧因革有時此又
關斯民之幸不幸也

鹽法議
陝西通志

鹽法明初皆設官塩計口納鈔自有商塩以後官不
給塩民間皆仰食准塩官立鋪戶給引買歸雖有私
販亦出一二飢寒小民耳後鋪戶廢而私販盛行價

反高於官鹽因設巡鹽民壯緝捕今之鹽集亦知之

泰興縣志

康熙三年臨邑訛傳新鹽雜砒礪食者即歿老稚有

恙輒云鹽毒尊生者遂至食淡鹽商幾千罷市半載

方息

臨川縣志

宋時邑東南瀕海有鹽亭一百二十九所皆領於官

歲權其入令民以產錢高下納錢而給之鹽每產錢

一文至五十九文納鹽一觔半六十七十九文三觔

八十至九十九文三觔半一百至一百九十九文四

觔自二百以上每一百納二觔半每一戶復增一觔

半雖產錢極高歲納不過五百觔觔為錢一十四文

八分謂之鹽產錢有未盡者官自鬻之而亭戶以其

私鹽鬻之商販官亦征其利謂之浮鹽錢後以民不

便官鬻罷權而輸錢如故其浮鹽則科澳舟及僧童

口食者以補之

閩書

延祐五年七月黃姚鹽場色變紫鹽場負課甚多一

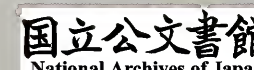
夕海潮暴漲夜有火光熠熠數日煮鹽色皆變紫以

釜計之視舊數倍或雜以他鹽亦皆紫色逋課盡償

蘇州府志

蘆臺玉砂在縣東南一百四十里蘆臺鎮近海廣漠
 斤鹵昔煎土成塩今曬海水成塩白如玉屑寶坻縣志
 鹽課每年應行額引三千七十一道長蘆守支綱商
 自辦課銀九百六十三兩二錢四釐九毫零完納塩
 法道衙門其引目業奉戶部通行割發塩法道轉給
 本商領引告運行塩附說○古之論塩者多云利在於
 民而不在官今已利不在民官復不預而專權於商
 矣寶坻蘆臺場乃產塩地也明時以民竈雜處難行

引塩令竈戶隨便轉賣納應貢之稅於本縣縣為之
 收解名曰塩斤不苦於民而上得利法至便也自崇
 禎末年遂有土商之名改塩斤為包課引塩而寶坻
 之塩法遂廢國朝初年因而不改至順治十八年又
 有綱商之名綱商者總土商之名而并於一言乎大
 利之歸於是也自綱商行塩恣意抑勒買賣如塩一
 包重二百斤不等買價止用八分或六分因念竈戶
 身濡鹹鹵之中垢面塗足臂負曝日口飯不堪之食
 亦云苦矣且塩一包展轉百千之手而後成竟以七



八分買取而去及其賣之民間也每斤得價一分較之買諸竈戶者獲利嘗二十餘倍夫塩為必用之物小民用愈急其價日益熾轉相增長窮民無處措辦至有經月淡食者天下大利不在朝廷則在百姓今上下俱失其利而但肥一人何為也今欲上不虧國輸下不病民竈計惟有撤去綱商仍復塩斤舊制最良法焉

同上

馬瑞臨咸淳減苗本末記五代晉天福六年南唐遣使括田定賦行歛人汪台符之策每正苗一斛別收

三斗與民塩二觔謂之鹽米又買民米以辦倉廩藉之發謂之發米皆附之苗藉以表朱批歲按藉取之其名為朱批帶納自周世宗取淮鹽場入周鹽遂不支收米如初民病之宋藝祖平江南命樊知古任江南漕事使訪求民病惜樊非其人也祥符七年運使陳靖元豐五年提舉劉誼極言此藉當除疏畱中未行至宣和言利之臣忽增為六斗八升二合民力大屈紹興三十年魏公安行以即官領本路漕嘗為冊申朝乞與蠲除三十一年周公操自江東提刑擢御

史入臺之初未遑他及首以在饒所見此弊為上言之乾道二年洪公邁為中書舍人又歷陳此賦所當必去前後建明如出一確然施行則未聞先公丁卯憂居邑士李會疏本末一卷謁公請曰公入覲且有日願重圖之又明年公登右揆士會復郵詩五十韻申前說會越中請寓公亦以寬湖田米為府帥請上其說朝廷可之公曰吾里豈無斯人乎議論久之相顧未決公一日讀元豐劉疏有契于中慨然自取白劄行之知州趙興揣同申小作豁除公却不受守始

更辭再申進呈奉御寶批知劄付饒州將樂平塩葵米蠲除若干凡三百一十四年始有此曠澤邑令趙若館說

○饒州府志

嘉靖四十年辛酉塩貴每斤一分五厘

興寧縣志

康熙三年甲辰秋彗星見

星長丈餘閱八十日始滅

地震冬螟

騰傷稼塩貴每斤銀六分

同上

按溧水食塩自明代以來例行淮塩繇長江入龍江關沿省城河出上方關達邑治水路三百餘里春冬水涸舟楫不繼商賈莫至價則騰貴民有就隣邑以

粟帛貿易者萬曆間固嘗有厲禁矣至三十一年立
碑每塩一觔價銀六厘永為定例因而商益弗通以
其息不足償其費也然則溧水之民竟淡食耶甚非
通商便民之政也至我國朝之塩法則於每歲額行
九千二百六十引坐名商名下完課故商家不待水
涸而塩艘已聚集河干塩既充足價自平定無用厲
禁而民間之負販者絕矣塩法之良莫善於此溧水縣志
夏書塩絺之貢定於青州則此時東南利海未興也
迨漢孝惠時始令煮東海後宿沙氏之教達於兩浙

桐去海遠煎水熬波目未經見獨是引課完欠亦屬
考成至于千金等鄉密邇海昌境地邑中私販之徒
不無推埋不軌之事又不可不為之防也為志塩法
宋初塩鈔未行時于建安軍置塩倉今真州發運民
罷于奔命後李沆為運使運米轉入倉內空船皆許
載塩散入江浙諸路民力得寬元至元十四年兩浙
立運司賣塩引之法以四百斤為一引明定例一引
五百七十斤後夾帶至三五千斤未已塩政遂弊明
永樂時塩一引輸邊粟二斗五升富商悉于三邊出

力開墾菽粟屢豐天順成化間甘肅寧夏粟石二錢時以商人輸粟二斗五升支塩一引是以銀伍分得一引也請更法課銀四錢五分其獲利八倍于昔戶部葉淇以為寔遂變其法于是商人引塩悉輸銀戶部邊地荒蕪稻米一石值銀三兩嘉靖戊子榆林鎮城餓莩載道草一束二錢邊事遂窘食塩有司開具戶名數令人赴塩運司關支回縣計口給散官吏則令其納鈔鄉民則令其納米各隨所便其後有司以關支搬運之艱不復請給而納米納鈔則仍其舊本

朝定制官吏每口食塩一十二斤市民每口食塩六斤每塩一斤納鈔一貫鄉民每口食塩二觔二兩五錢每斤納米四升三合一勺二抄五撮其口數多寡各據籍隨時增損初無定額本縣每年銷正額引三百引又加紹引十引共三百一十引康熙九年奉運司知照額徵塩鈔三百五十八錠四貫折銀二兩五分五毫四絲二忽遇閏加鈔折銀一錢七分八毫統入地丁解部又額銷改票行引一千三百引順治五年閏據各商認銷額設塩捕十四名每年額限功塩六

萬九千六百艘船八十一隻明設皂林巡檢司弓兵
二十名每年額限獲功塩六萬九千六百艘船八十
四隻本朝順治四年奉文汰兵三名止設十七名工
食減半功塩船隻仍照舊額康熙十一年知縣路一
鰲具詳塩院熊噶批運司覆議照依季水杉青閘王
江涇二司減半例每年限獲功塩三萬四千八百艘
船四十二隻又坐派湖州添設館巡塩哨兵四名
每年額限獲功塩四千三百二十艘船五隻二分額
徵水鄉竈丁塩課銀九十四兩六錢一分零在地丁

內統徵扣解運司塩竈戶合郡原額一萬二千七百
六十三戶俱免本身丁徭桐鄉原派四場竈丁九十
一戶康熙九年歲饑巡撫范公許老幼男婦自販食
塩官役不許攔捕俟秋成後始行嚴禁全活甚衆

桐鄉
縣志

范撫軍蒞任後三歲薦饑撫軍借藩司銀遣官糴米
江廣以平價市民又往往使貧困者得私鬻塩世多
議之江樵曰此做張乖厓法美政也咸平二年乖厓
知杭州屬歲歉民多私鬻塩以自給捕獲犯者數百

人詠悉寬其罰而遣之官屬請曰不痛繩之恐無以
禁詠曰錢塘十萬家饑者八九苟不以塩自治一旦
蜂聚為盜則為患深以俟秋成當仍舊法仁和縣志
昔夏禹取貢青州固宜掌以塩人而苦塩形塩貽塩
特供祭祀賓客膳羞而已未常規其利而權之也自
管仲作備塩鄭當時推數煮塩而塩禁啟矣唐劉晏
上塩法輕重之宜令亭戶糶塩商人縱其所之此商
塩所由始也郡縣有常平倉塩每商人不至則減價
以糶官收厚利而人不知貴此官鬻塩之所由始也

雖然漢文無塩利而國富後世多塩利而每困乏亦
存乎上之恭儉爾賢良文學之對豈無所見哉宋塩
法始用常平倉塩官自運賣其後令舖戶衙前趨場
取塩運赴縣倉交納脚力錢則官給與之計丁給塩
而納錢以充官用紹興九年賣一百二萬六百觔計
引錢五萬八千二百四十八貫文淳熙十三年賣九
十六萬八千二百觔計引錢六萬七千七百六十七
貫文

明塩法有口支給之倉塩有客商中賣之引塩

商鹽客商輸粟於邊官給引日支塩於場任其貨賣然慮其私販之為患也特差御史一員往來巡視而軍衛有司皆有巡塩官員鬻塩所在又有巡塩火甲關津巡檢又專為之盤詰其禁治之嚴如此又恐其舊引之影射而為弊也故支塩出場而經過關津塩引有截角之法賣塩既畢而住賣官司舊引有繳納之例其防範之密如此後塩院限定每季獲私塩四千四百觔船六隻四季總折塩般銀九十四兩四錢如有不足將巡塩應捕弓兵工食扣補其法益嚴矣

巡塩在縣則應捕五名在巡司弓兵一十九名倉鹽有司開具戶口名數令人赴運塩使司關支回縣而計口給散市民官吏則令其納鈔鄉民則令其納米各隨所便其後有司以關支搬運之艱故其塩不復請給而納粟納鈔則仍其舊云今官吏每口食塩一十二觔市民每口食塩六觔每塩一觔納鈔一貫歲納鈔銀七兩六錢四分四釐零有閏則八兩二錢八分一釐零京府各半解焉鄉民每口食塩二觔二兩五錢每塩一觔納米一升五合零共納米七百

三十二石四斗五升內存留布政司米六十二石三斗四升儒學三百五十石本縣存留倉一百八十石本府和豐倉一百四十石一斗一升零此皆明時實徵之舊數也自明至國朝無徵收鈔米之例本縣坐賣食塩每年額塩計二千八十六引以上桐廬縣志塩河去縣治南二里許濶百步深丈餘自冀州城東浮滿口經南田開河等村迤北通漳河冬春常涸秋夏則水溢其地生塩俗名塩河衡水縣志鹽有煎法有晒法宋元以前二法兼用今則祇用晒

法晉江同安惠安出

泉州府志

有煮海鹽周禮所謂散鹽也海物異名記云編竹為盆熬波出素此煮法也其塩白色如粉若晒塩則用海水淋漉海泥取滷晒之色有黑白二種漳浦縣志周禮塩人掌塩之政令以供百事之塩按張融海賦曰漉沙搗白熬波出素此煎塩也漢書牢盆煮塩用鐵為之今閩塩惟用晒法其價甚平漳州府志周禮塩人掌塩之政令以供百事之塩有煮有晒臺止用晒法諸羅無塩埕資於臺鳳南社崇文所產無

多見外紀 諸羅縣志

福清鹽埕經其畧曰海水有鹹滷潮長而過埕地則滷歸土中潮退日曝至生白花取以淋滷方潮來至先耕埕地使上虛而受信既過刮起堆聚用車及擔輦致塾頭掘土為窟名為漏坵以土築實用茅櫬底滿貯土信取鹹水淋之堆實則取滷必鹹旁用蘆管引入滷檉檉在漏坵之下掘土為窟以受滷茅草覆之取難子或桃仁置滷中則滷鹹可煎築土為斛畎在宮竈旁以竹管接之旋盤如畎澮之流盤以竹篾

織用蠣灰塗復織釜墻以圍繞亦堅以蠣灰蓋益以受滷也大盤一日夜煎二百斤小盤一百五十斤福清長樂縣見有塩戶連江羅源寧德長溪邊海舊亦各有塩額 三山志

鹽寧桑曹娥二場鹽利甚溥商販畢集國稅所需按亭民煎塩之法海潮每至沃沙日見沙白用鐵刀刮鹹聚而苦之乃淋鹹取滷然後試以蓮子每用竹筒一枚長寸許取老硬石蓮三枚納筒中探滷三蓮橫浮則極鹹謂之足蓮滷亦謂之足滷二蓮橫浮次之



若三運俱直浮其滷薄不可用凡煮鹽編竹為盤中
為百耳以蔑懸之塗以石灰纔足受滷燃烈焰中滷
不漏而盤不焦灼近亦稍用鐵盤會稽縣志
鹽舊志東陽縣闕金華等六縣比歲九百五十三萬
五千五百斤為錢五十萬八千五百六十貫文撫州府志

庶物類纂石屬卷之四十二目次

戎鹽

光明鹽

井鹽

戎鹽

一名胡鹽

名醫別錄

一名羗鹽

日華本草

一名禿登鹽

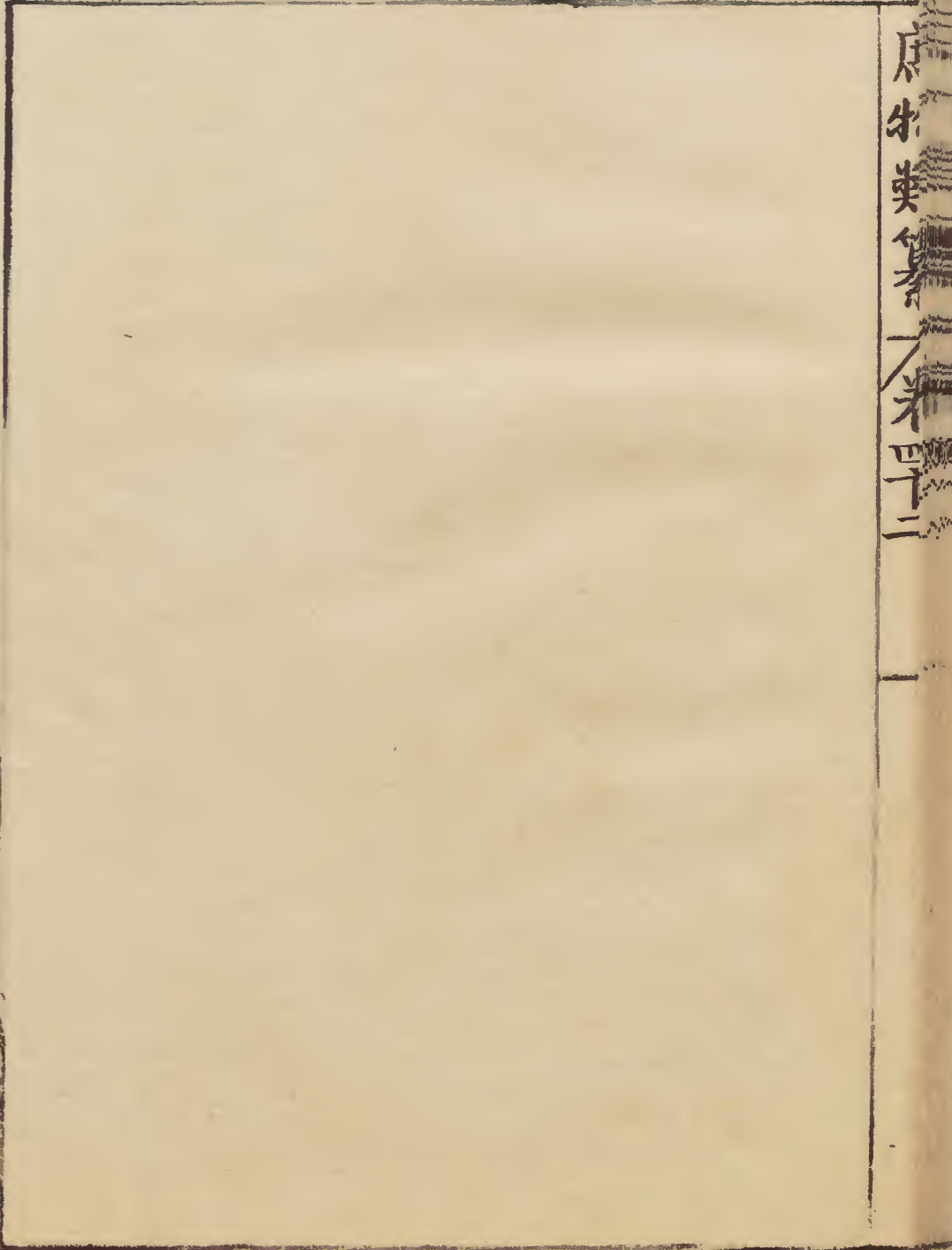
唐本草

一名陰土鹽

同上

一名青鹽

本草綱目



戎鹽

有青鹽池出鹽正方半寸其形似石甚甜美晉段龜龍涼州記

按魏土地記曰縣有大鹽池其鹽大而青白名曰青

鹽又名戎鹽入藥後魏鄴道元水經注

戎鹽陶隱居云今俗中不復見鹵鹹惟魏國所獻虜

鹽即是河東大鹽形如結冰圓強味鹹若夏月小潤

液虜中鹽乃有九種白鹽食鹽常食者黑鹽主腹脹

氣滿胡鹽主耳聾目痛柔鹽主馬脊瘡又有赤鹽駸

鹽臭鹽馬齒鹽曰種並不入食馬齒即大鹽黑鹽疑是鹵鹹柔鹽疑是戎鹽而此戎鹽又名胡鹽並主眼痛二三相亂今戎鹽虜中甚省從涼州來芮芮可南使及北部胡客從燉煌來亦得之自是稀少爾其形作塊片或如雞鴨卵或如菱米色紫白味不甚鹹口嘗氣真正如蝦雞子臭者言真又河南鹽池泥中自有疑鹽如石片打破皆方青黑色善療馬脊瘡又疑此或是鹽雖多種而戎鹽鹵鹹最為要用又巴東胸臆縣北岸大有鹽井鹽水自凝生粥子鹽方一二寸

中央突張繖形亦有方如石膏博基者李云戎鹽味苦臭是海潮水澆山石經久鹽凝著石取之北海者昔南海者紫赤又云鹵鹹即是人糞鹽釜底凝強鹽滓如此二說並未詳唐本注云陶稱鹵鹹疑是黑鹽此是鹵土議如前說其戎鹽即胡鹽汝州名為赤登鹽廓州名為陰土鹽生河岸山坡之陰土石間塊大小不常堅白似石燒之不鳴此爾嘉祐補註本草戎鹽成聚裁之如枕細白味耳鹹亦功在却血入腎治目中瘀赤澁昏宋寇宗奭本草衍義

藥物類集 卷四十二 石屬 戎鹽 三

本草戎鹽云北海青南海赤而諸注乃用白鹽似與
本文不合按涼州異物志云姜賴之墟今種龍城剛
鹵千里蒺藜之形其下有鹽累碁而生出于胡國故
名戎鹽讚云鹽山二岳二色爲質赤者如丹黑者如
漆小大從意鑊之爲物作獸辟惡佩之爲吉或稱戎
鹽可以療疾此說與本草本相合亦惟赤黑二色
不言白者蓋白者乃光明鹽而青鹽赤鹽則戎鹽也
故西涼記云青鹽池出鹽正方半寸其形如石甚甜
美真臘記云山間有石味勝于鹽可琢爲器梁杰公

傳言交河之間掘磧下數尺有紫鹽如紅如紫色鮮
而其下丈許有擊珀北戶錄亦言張掖池中出朶
花鹽色如朶花隨月盈縮今寧夏近涼州地鹽井所
出青鹽四方皎潔如石山丹衛卽張掖地有池產紅
鹽紅色此二鹽卽戎鹽之青赤二色者醫方但用青
鹽而不用紅鹽不知二鹽皆名戎鹽也所謂南海北
海者指西海之南北而言非炎方之南海也張果玉
洞要訣云赤戎鹽出西戎稟自然水土之氣結而成
質其地水土之氣黃赤故鹽亦隨土氣而生味淡干

無物類彙編 卷四十一 石屬 戎鹽 四

本草綱目卷之二十一

石鹽力能伏陽精但于火中燒汁紅赤凝定色轉益者即真也亦名絳鹽抱朴子書有作赤鹽法又嶺南一種紅鹽乃染成者皆非真紅鹽也又丹房鑑源云蠻鹽可伏雌雄紀鹽為上明李東璧本草綱目戎鹽功同食鹽不經煎鍊而味鹹帶甘入藥似勝周禮注云飴鹽味甜即戎鹽不知果否或云以飴拌鹽也同上

盧氏曰戎鹽即青鹽亦赤鹽也明倪朱謨本草彙言

西域記海南有青紫鹽其味甚美明彭大翼山堂肆考

西域記云西海南有青鹽紫鹽池鹽明鄭若庸類稿

海錄碎事魏大武征彭城遣送九種鹽內胡鹽治目

病明陳仁錫潛確居類書

青鹽唐書曰訶陵最富有穴自湧鹽按魏地記鹽大

而青白名青鹽也下港物產○明張煥東西洋考

清水源亦出鹽但色或有青者虜無取食以斧斫成

塊中鑿一孔引繩而貫之攜之以行無俟煎熬也明岷

岷山人譯語

方中每用青鹽與食鹽同用亦曰青鹽和緩故耳清何

蘇物類纂卷四十一 石屬 戎鹽 五

本草綱目卷之二十一

培元本草綱目類纂必讀

戎鹽累卵塗雞子即青鹽紫鹽之類以水化之則累之而不墮清院桐方氏浮山此藏軒物理小識

光明鹽

一名石鹽唐本草 一名聖石蜀本草 一名水晶鹽

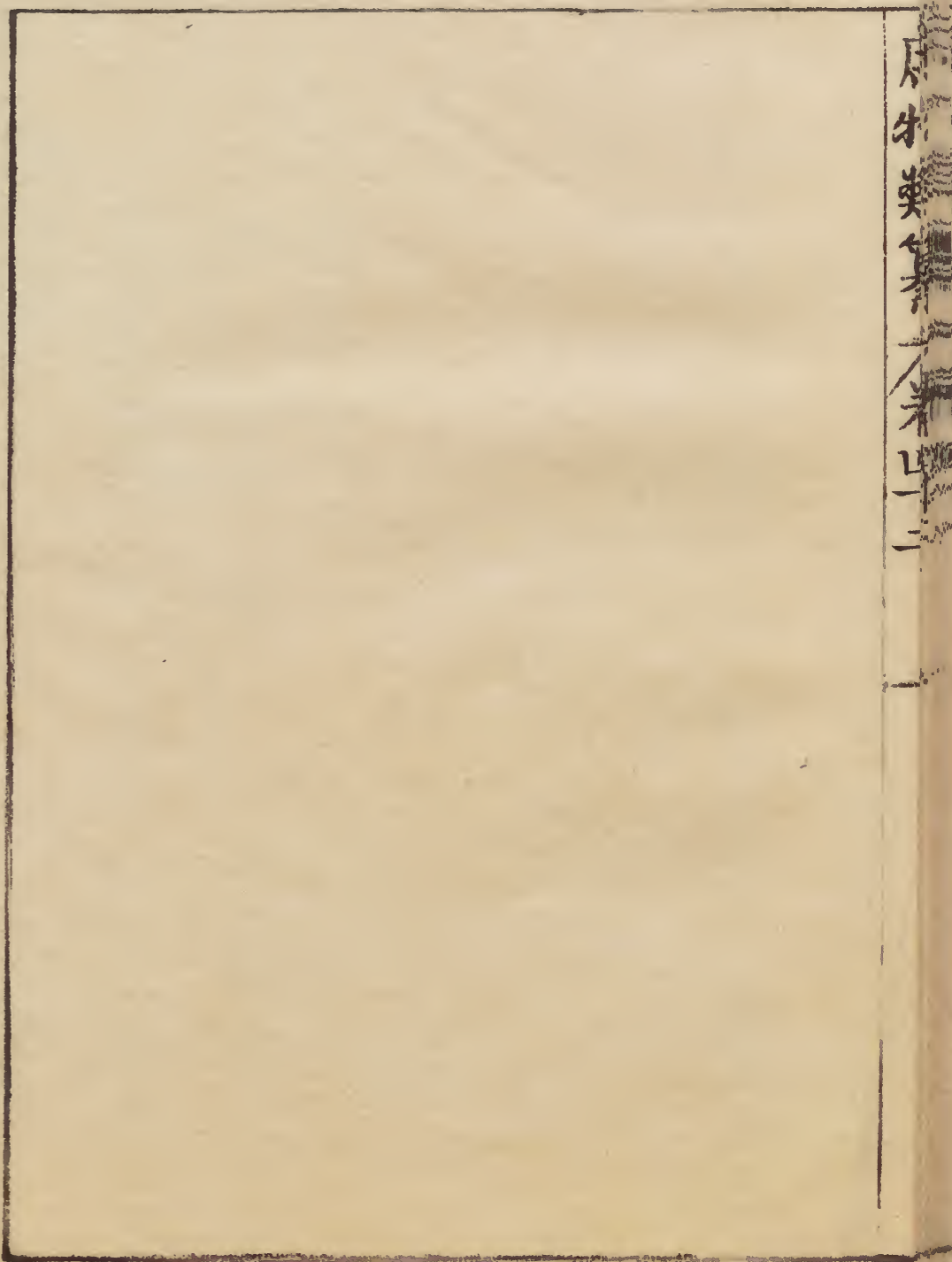
本草綱目 一名君王鹽金樓子 一名玉萃鹽同上 一名

白石鹽典籍便覽

無物類纂卷四十二

石屬 光明鹽 一

唐書地理志卷一百一十五



光明鹽

白鹽小小峰洞激如有水精及其映日光似虎魄胡
 人和之以供國厨名為君王鹽亦名玉華鹽有清池
 鹽正四方廣半寸其形扶踈似有人耕池旁地取池
 水波浸之去勿迴顧即生此梁元帝金樓子
 胡中有鹽瑩微如冰謂之玉華鹽以供王厨同上
 君王鹽白鹽崖有鹽如水精名為君王鹽唐段成式酉陽雜俎
 凉州記曰有青鹽池出鹽正方半寸其形似石甚甜

美太平御覽

蘇物類纂卷四十一

石屬 光明鹽 二

光明鹽生鹽州五原鹽池下鑿取之大者如升皆正
方光徹一名石鹽臣禹錫等謹按蜀本注云亦呼為

聖石宋嘉祐補註本州

李白詩客到但知留一醉盤中祇有水精鹽金樓子

曰胡中有鹽瑩徹如水精謂之玉華鹽宋高似孫緯畧

雷斅炮炙論序云聖石開旨明目而如雲離日則光

明者乃兼形色與切而名也○石鹽有山產水產二

種山產者即厓鹽也一名生鹽生山厓之間狀如白

礬出于階成陵鳳永康諸處水產者生池底狀如水

晶石莫出西城諸處吳錄云天竺有新淘水味其美

下有石鹽白如水晶又波斯出自然白鹽如細石子

金幼攷北征錄云北虜有鹽海子出白鹽瑩潔如水

晶又有鹽池鹽色或青或白軍士采食之此皆水產

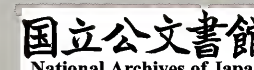
者也梁四公子傳云高昌國燒羊山出鹽大者如斗

狀白如玉月望收者其文理粗明澈如水非月望收

者其文理密金樓子云胡中白鹽產于崖映月光明

洞澈如水晶胡人以供國厨名君王鹽亦名玉華鹽

此則山產者也皆自然之鹽所謂天成者也益州記



云汶山有鹹石以水漬而煎之成鹽此亦石鹽之類而稍不同者

明李東璧本草綱目

環慶之墟有鹽池產鹽皆方塊如骰子色瑩然明徹

蓋即所謂水晶鹽也池底又有鹽根如石土人取之

規為盤盂凡煮肉貯其中抄勻皆有鹹味用之年久

則日漸銷薄其肅靈夏之地又有青黃紅鹽三種皆

生池中

明陸容菽園雜記摘枚

鹽海子出鹽色白瑩潔如水晶疑即所謂水晶鹽也

清水源亦出鹽但色或有青者虜每取食以斧斫成塊中鑿一孔引繩而貫之攜之以行無俟煎熬也

岷山人譯語

高昌者車師前王之故地也氣候溫暖厥土良沃穀

麥一歲再熟宜蚕多五果人饒漆有草名羊刺其上

生蜜而味甚佳引水溉田出赤鹽其味甚美復有白

鹽其形如玉高昌人取以為枕貢之中國多蒲桃酒

俗事天神無信佛法國中羊馬牧在隱僻處以避寇

非貴人不知其處

北史○集車淵海

李太白詩客到但知留一醉盤中祇有水晶鹽按梁天
監中天竺王屈多遣長史竺羅獻方物云其國有恒
水其水甘美下有真鹽色正白如水晶金樓子云胡
中有鹽瑩如水晶謂之玉華鹽酉陽雜俎云白鹽崖
有鹽如水精名為君王鹽段公路北戶錄云鹽有如
水精狀者一統志撒馬兒罕土產水晶鹽堅明如水
晶琢為盤以水溼之可和肉食然則祇以此味按酒
亦自不儉明顧起元說略
有鹽海子出鹽色白瑩潔如水晶疑即所謂水晶鹽

也明金鉉攷北征錄

白石鹽婆斯出白如石子明范貞一典籍便覽

高昌國白鹽如玉為枕入貢明田藝衡留青日札

大明一統志屬賓國產水晶鹽堅明如水晶琢之為

鹽以水濕之可和肉食明陳仁錫潛確居類書

海錄碎事胡中有鹽瑩微如水晶謂之玉華鹽以供

玉厨同上

沙州記海南三百里有鹽從濶半寸形似石味甚甜

美無黍河東也同上

鹽出產各不同有煮海潮而成者有晒海水而成者

有鹽池有鹽井山陰王文端公家每遇大風刮起汝

泥澄之皆水精鹽也檜園。明錢希言集

撒馬兒土產水晶鹽堅明似水晶琢為盤以水濕之

可和物食明陳希顏事言要玄集

其州衛酒泉有石鹽出獨登山巖石上其味美于海

鹽明陸能始名勝志

堅明如水晶琢為盤以水濕之可和肉食撒馬兒罕明豫章

羅日聚咸賓錄

白者如玉赤者如金同上

吳時外國傳云漲海中有灣灣中常出自然白鹽嶧

嶧如細石子每歲以一車輪王國用淵鑑類函

天竺國有新陶水水甘美下有石鹽白如水精同上

光明鹽有山產者出山崖之間在陵鳳永康諸處水

產者出西域諸處金幼攷北征錄云北地有鹽海子

出鹽如水精蓋亦戎鹽之類也清何培元本草綱目類纂必讀

山西解池周一百四十里紫色水出石鹽自然印成

惟暴雨則耗公私共竭水徑防其淫濫謂之竭水山

海經所謂鹽敗之澤池西又有一池曰女鹽澤今說以南風成鹽後志注河車池有別御鹽四面刻如印蓋文章唐志有鹽池十八井六百四十負海在外業鹽者為亭戶清方密之通雅

井鹽

井鹽

陵州鹽井後漢仙者沛國張道陵之所開鑿周迴四丈深四十尺置竈煮鹽一分入官二分百姓家因利所以聚人因人所以成邑萬歲通天二年右補闕郭文簡奏賣水一日一夜得四十五萬貫百姓貪其利人用失業井上又有玉女廟古老傳云比十二玉女嘗與張道陵指地開井遂奉以為神又俗稱井底有靈不得以火投及穢污曾有汲水誤以火墜即嗚吼沸湧煙氣衝上濺泥漂石甚為可畏或云泉脈通東

海時有敗船木浮出出陵州圖經
○太平廣記

蜀去海遠取鹽於井陵州井最古清井富順監亦久
矣惟邛州蒲江縣井乃祥符中民主鸞所開利入至
厚自慶曆皇祐以來蜀始創筒井用圓刃鑿山如筮
大深者至數十丈以巨竹去節牝牡相銜為井以隔
橫入淡水則鹹泉自上又以竹之差小者出入井中
為桶無底而竅其上懸熟皮數寸出入水中氣自呼
吸而啓閉之一筒致水數斗凡筒水皆用機械利之
所在人無不智後漢書有水韉此法惟蜀中鐵冶用

之其畧似鹽井取水筒太子賢不識妄心意解非也

蘇東坡文集

陵州鹽井深五百餘尺皆石也上下甚寬廣獨中間
稍狹謂之杖鼓腰舊自井底用栢木為榦上出井口
自木榦垂綆而下方能至水井側設大車絞之歲久
井榦摧敗屢欲新之而井中陰氣襲人入者輒死無
緣措手惟候有雨入井則陰氣隨雨而下稍可施工
雨晴復止後有人以一木盤滿中貯水盤底為小竅
灑水一如雨點設於井上謂之雨盤令水下終日不

絕如此數月井榦為之一新而陵井之利復舊宋沈括夢

談溪筆

井味鹽色綠者其源通海奮云東風時鑿井則通海

脉理或然也明田藝衡煮泉小品

大寧之井鹹泉出於山竇有如飛瀑民間分而引之

朝野襍記明鄒善長彙苑詳註

蜀鹽出於井井之大僅可如竹號曰竹井鑿之五六

十丈得澹水至百丈始得鹹鑿甚艱入甚深汲甚苦

有鐵釘漕釘刮筍吞筍等制纖悉俱備非若池鹽海

鹽之易煮也明朱國禎湧幢小品

鹽泉海目也油井水脂也明楊慎病榻手

論衡潤下作鹹水之滋味也東海水鹹流廣大也西

州鹽井源泉深也明陳仁錫潛確居類書

陵州有鹽井深五十丈皆石作底用栢木為榦上出

井口垂綆而下方能得水歲久榦摧敗欲易之而陰

氣騰上入者輒死唯天雨則氣隨以下稍能施工晴

則亟止佐官陵州教工人用木盤貯水穴隙灑之如

雨滴然謂之水盤如是累月井榦一新利復其舊明馮

夢龍知
囊補

波弄山在鎮沅府城西山勢起伏如波浪疊來山之
上下有鹽井六所土人掘地為坑深三尺許納薪其
中焚之俟成灰井中之滷澆灰上明日皆化為鹽鹽
色黑白相雜而味頗苦俗呼白雞糞鹽用以交易

明曹
學佺名
勝志

鹽井在黔堂浦入海二里許其水白而鹹土人候潮
退競用桔槔汲之煮而為鹽不勞澆曝多收其利惟
黔堂浦而已

東國輿
地勝覽

蜀郡志云中有鹽井深數丈汲水煮之一斛水得二

斗鹽

淵鑑
類函

井鹽○凡滇蜀兩省遠離海濱舟車艱通形勢高上
其鹹脉即韞藏地中凡蜀中石山去河不遠者多可
造井取鹽鹽井周圍不過數寸其上口一小盂覆之
有餘深必十丈以外乃得鹵信故造井攻費甚難其
器治鐵錐如碓礮形其尖使極剛利向石山春鑿成
孔其身破竹纏繩夾懸此錐每春深入數尺則又以
竹接其身使引而長初入丈許或以足踏碓稍如春

米形太深則用手捧持頤下所舂石成碎粉隨以長竹接引懸鍊盛窵之而上大抵深者半載淺者月餘乃得一井成就蓋井中空濶則鹵氣遊散不克結鹽故也井及泉後擇美竹長丈者鑿淨其中節留底不去其喉下安消息吸水入筒用長繩繫竹沉下其中水滿井上懸桔槔轉盧諸具制盤駕牛牛拽盤轉轉盧絞繩汲水而上入手釜中煎煉只用中釜不用牢釜頃刻結鹽色成至白西川有火井事奇甚其井居然冷水絕無火氣但以長竹剖開去節合縫漆布一頭插入井

底其上曲接以口緊對釜臍注鹵水釜中只見火意烘烘水即滾沸啓行而視之絕無半點焦炎意未見火形而用火神此世間大奇事也凡川滇鹽井逃課掩蓋至易不可窮詰清宋應星天工開物文獻通考云海鹽井鹽用煎熬之制烹煉而成必資人力如解池之鹽大抵如耕種疏為畦壟決水灌其間必俟南風起其鹽始成熟風一夜起水一夜結成鹽如南風不起則課利遂失全資于天而人不與清來

元成博學彙書

鹽井有六皆在波弄山掘地三尺焚薪為炭取滷澆
之次日成鹽黑白相雜味頗苦雲南通志

鹽井各州邑多有之大小不一深可數十丈上孔僅

盃盃大用竹作長筒垂下取水而煎晒即成鹽業此

有成富者亦有家為之累者隨其所遇然開井祇憑

堪輿家言不知何術得此四川總志

鹽井在第七八都湘中記云每水一石得鹽五升馬

氏曾置場煮之以得不償費而罷洪武永樂間兩議

開煮俱以無鹽而輒罷長沙府志

葛助溝在縣北下里石縫中一穴大如藕孔晝夜流

水涓涓不絕味常帶鹹牛羊喜飲卧於其側土人相

傳內有鹽井餘慶縣志

鹽井溝在餘慶司羅家寨水味與葛助溝無異同上

機謹按會津風土記載耶麻郡之鹽井俚語傳言

古昔釋弘法修七日護摩而岩穴鹽湯涌出名大

鹽釋西行有倭歌此郡四境遠海濱數百里古來

乏鹽四邊之群鄉依此井鹽為利機此年奉

台教攀涉於諸州之山澤見鹽井鹽泉數多特無

及此塩井者

麻生美作不審

