

庶物類纂

石屬
自四十七至四十八

容

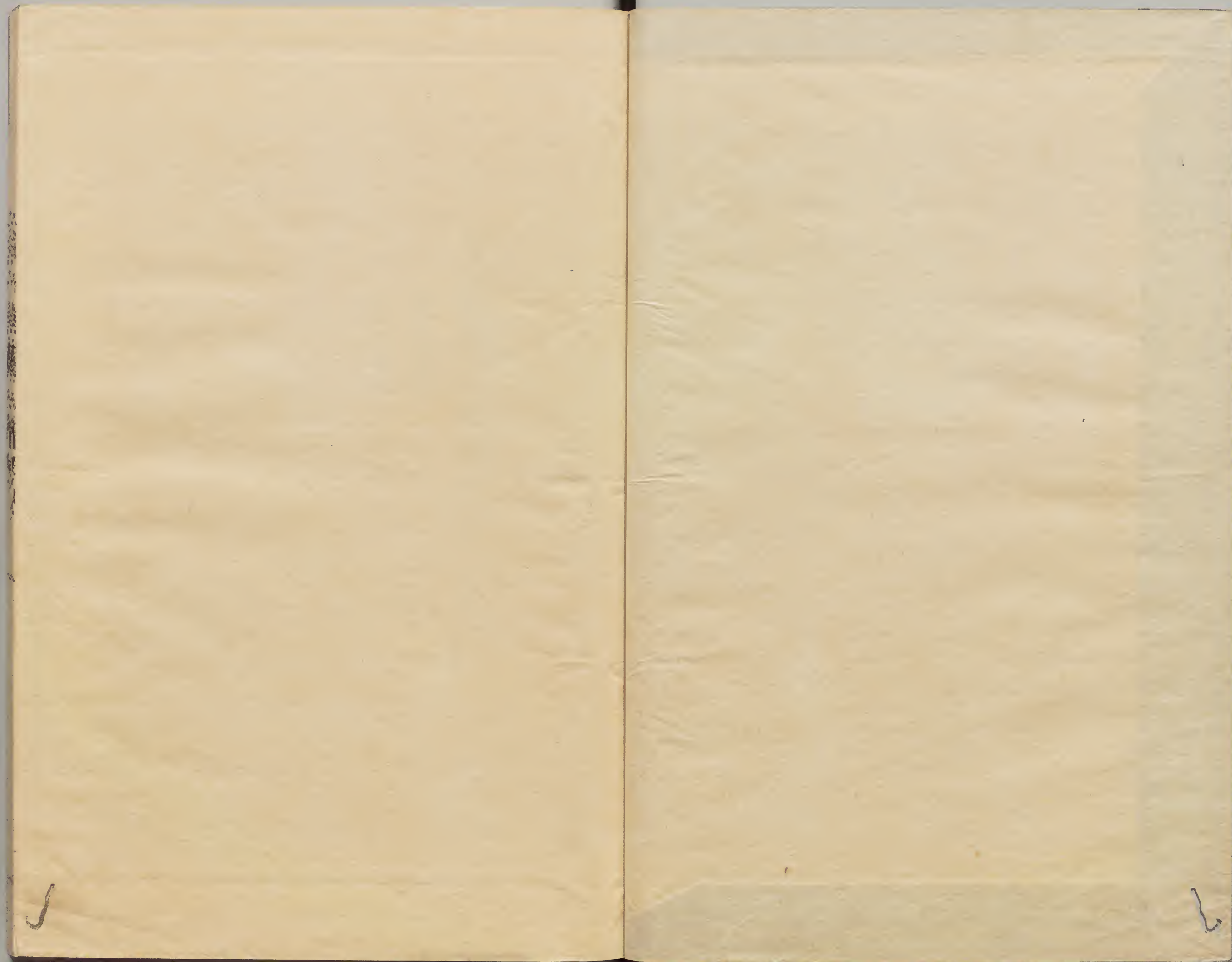
太政官文庫			
和	特別	一	二
書	類	三	六
門		二	號
		架	函
		四	六
		五	冊

內閣文庫	
番號	和 32362
冊數	465(153)
函號	特 54 1

百四

共廿七







庶物類纂石屬卷之四十七目次

玄明粉

消石

即

焰消

庶物類纂

卷四十七

石屬目次

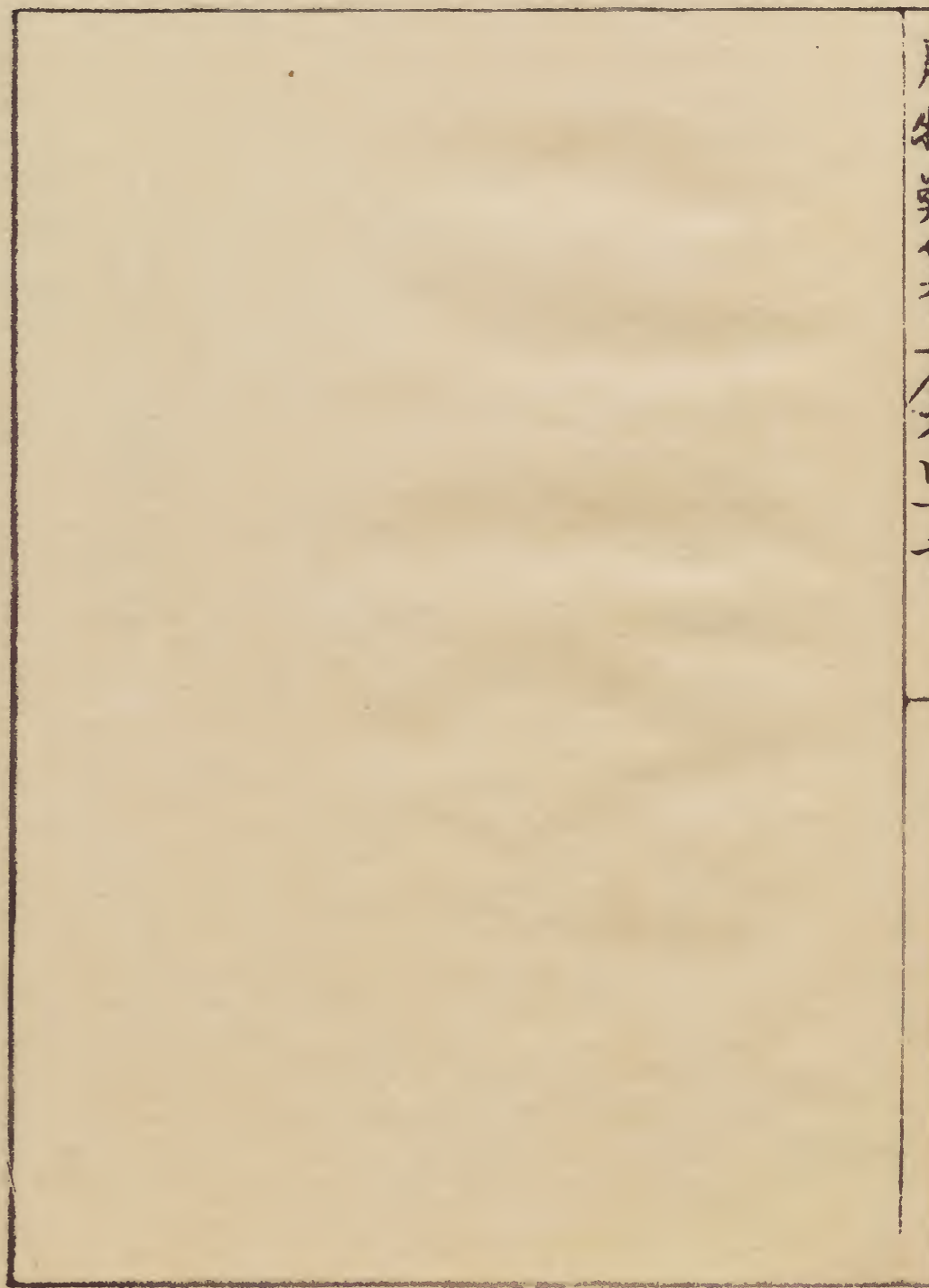
本草綱目卷之四十一

玄明粉

一名白龍粉
院御藥
方藥

本草綱目卷之四十一

石屬 玄明粉



玄明粉

仙經云以朴消製伏為玄明粉朴消是太陰之精華水之子也陰中有陽之藥

宋唐慎微證類本草

唐明皇帝聞說終南山有道士劉玄真服食此藥遂詔而問曰朕聞卿壽約三百歲服食何藥得住世問充悅如此玄真答曰臣按仙經修鍊朴消號玄明粉止服此藥遂無病長生其藥無滓性溫能除眾疾生餌尚能救急難性命何況修鍊長服益精壯氣助陽證陰不拘丈夫婦人幼稚襁褓不問四時冷熱即食

後冷熱俱治一兩分為十二服但臨時酌量加減似
覺壅熱傷寒頭痛鼻塞四肢不舉飲食不下煩悶氣
脹不論晝夜急疾要宣瀉求安即看年紀高下用藥
一分或至半兩酌量加減用桃花湯下為使最上次
用葱湯下如未通宜更以湯一椀或兩椀投之即驗
自然調補如常要微暢不秘溢但長服之稍稍得力
朝服暮服應不搜刮人五臟怡怡自泰其藥初服之
時每日空服酒飲茶湯任下三錢匕食後良久更下
三錢匕七日內常微瀉利黃黑水涎沫等此是搜淘

諸疾根本出去勿用畏之七日後漸覺腹臍暖消食
下氣唯忌食苦參或食諸魚藕菜飲食諸毒藥解法
用葱白煎湯一茶椀調玄明粉兩錢頓服之其諸毒
藥立瀉下若女人身懷六甲長服安胎誕孩子生日
無瘡腫疾病長服除故養新氣五日安如有偶中毒
物取地膽一分薺芫犀角各半兩服之立解如長服
用大麻湯下為使此藥偏暖水藏女人服補血脈及
治骨蒸五勞驚悸健忘熱毒風等服之立愈令人悅
澤開關建脾輕身延壽駐精神明目諸餘功效不可

具載有傳在太陰經中朴斤須是白淨者以菟爐一箇疊實却以瓦一片蓋爐用十斤炭火一煨爐口不蓋著炭一條候沸定了方蓋之復以十五斤炭煨之放冷一伏時提爐出藥以紙攤在地上盆蓋之一伏時日晒取乾入甘草二兩生熟用細搗羅為末同上製玄明粉法用朴硝十斤水一桶同入鍋內溶化掠去面上油膩其水將細布併好紙濾去渣滓仍用蘿蔔十斤冬瓜五斤豆腐三斤俱切厚片同硝水入鍋內煮沸六七次撈去蘿蔔等物又掠去油膩將細布

好紙再濾過務令渣滓去淨然後放入瓦盆置諸星月之下自然生出硝芽片子取出放于棹面上任其風乾將厚水又煎沸一次入瓦盆內令其再生如是者數次以水內無硝片為度將前風乾硝芽用泥裹確子裝盛按實碎炭周圍不走火氣如法煎煉候水乾盡仍聽罐內硝汁不響復如法固封罐口再加猛頂火煨煉一晝夜玄明粉成矣待冷取出着淨地上以新瓦盆一箇覆之以去火毒後研為末每斤加生熟甘草各一兩和勻初服一錢漸加三錢四時服食

各有飲引春養肝川芎黃耆芍藥湯下夏養心茯苓湯下秋養肺茯苓桔梗湯下冬養腎肉蓯蓉烏頭湯下四季養脾人參白朮湯下朴硝鹹物也蘿蔔性溫與冬瓜豆腐俱能奪鹹味用之修製便去其鹹故曰陰中有陽之藥也

明陳嘉謨本草蒙筌

玄明粉○玄水之色也明瑩徹也御藥院方謂之白龍粉○制法用白淨朴消十斤長流水一石煎化去滓星月下露一夜去水取消每一斗用蘿蔔一斤切片同煮熟濾淨再露一夜取出每消一斤用甘草一

兩同煎去滓再露一夜取出以大沙罐一箇築實盛之鹽泥固濟厚半寸不蓋口置爐中以炭火十斤從文至武煨之待沸定以瓦一片蓋口仍前固濟再以十五斤頂火煨之放冷一伏時取出隔紙安地上盆覆三日出火毒研末每一斤入生甘草末一兩炙甘草末一兩和勻瓶收用

明季東璧本草綱目

玄明粉傳曰○唐明皇帝聞終南山道士劉玄真服食多壽乃詔而問之玄真曰臣按仙經修鍊朴消號玄明粉止服此方遂無病長生其藥無滓性溫陰中

有陽能除一百二十種疾生，餌尚能救急，難性命，何況修鍊長服，益精壯氣，助陽證陰，不拘丈夫婦人，幼稚襁褓，不問四時，冷熱一切熱毒風冷，痲氣脹滿，五勞七傷，骨蒸傳尸，頭痛煩熱，五內氣塞，大小腸不通，三焦熱淋，症忤欬嘔，逆口苦舌乾，咽喉閉塞，驚悸健忘，營衛不調，中酒中鱠，飲食過度，腰膝冷痛，手足酸痺，久冷久熱，四肢壅塞，背膊拘急，目昏眩運，久視無力，腸風痔病，血澀不調，婦人產後，小兒疳氣，陰毒傷寒，表裏疫癘，此藥久服，令人悅澤，開關健脾，駐

顏明目，輕身延壽，功效不可具載，但用一兩分為十二服，臨時酌量加減，似覺壅熱，傷寒頭痛，鼻塞四肢不舉，飲食不下，煩悶氣脹，須通瀉求安者，卽看年紀高下，用藥二錢半或半兩，以桃花煎湯下，為使最上。次用葱湯下，如未通，以沸湯投之，卽効。或食諸魚藕菜，飲食諸毒藥，用葱白湯調服二錢，毒物立泄下。若女人身懷六甲，長服安胎，生子亦無瘡腫疾病。若要微暢，不閉塞，但長服之，稍稍得力，朝服夕應，不搜刮人五臟，怡怡自泰。其藥初服時，每日空腹酒飲茶湯。

任下二錢七良久更下三錢七七日内常微泄利黃
黑水涎沫等此是搜淘諸疾根本出去勿用畏之七
日后漸知腹内暖消食下氣長服除故養新氣五日
安用大麻子湯下為使惟忌苦參詳見太陰經中○
時珍曰神農本草言朴消鍊餌服之輕身神仙蓋方
士竄入之言後人因此制為玄明粉煨煉多偏佐以
甘草去其醜寒之毒過有三焦腸胃實熱積滯少年
氣壯者量與服之亦有速効若脾胃虛冷及陰虛火
動者服之是速其咎矣
同上

李氏曰製玄明粉法用淨芒硝十觔長流水一石煎
化用白蘿蔔十觔切片同煮濾淨蘿蔔滓再用甘草
一觔同煎濾去甘草滓取出將凝裝大沙罐内築實
盛之鹽泥固濟罐身厚半寸不蓋口置爐中以炭火
十觔從文至武煨之待沸定以鐵蓋蓋口以監泥固
濟再以十五觔頂火煨之放冷一伏時取出隔紙安
地上盆覆三日出火氣研細末淨磁瓶收貯
明倪朱
謨本草
彙
言
用朴消十斤水一桶同入鍋内溶化掠去油膩其水

將細布或子濾去滓用蘿蔔十斤冬瓜五斤豆腐三斤俱切厚片同消水入鍋內煮六七滾撈去蘿蔔等物又掠去油膩再瀘過令滓去淨放瓦盆內置星月之下自然生出消牙取出放于卓上任其風乾將原水又煎一沸入瓦盆令其再生消牙如此者數次以水中勿消牙為度如前風乾用罐子裝盛按貫泥裹碎炭周圍不走火氣煎煉一晝夜待次取出著淨地上以新瓦盆覆之以去火毒後研為末每斤加生熟甘艸麩各一兩和勻為玄明粉

明李中立
本草原始

仁和縣圖經云鹽消出縣東十里煉成朴消又有冬月自地中湧起消通透光瑩者名霜花亦名劔脊消藥中用為玄明粉紫雪之屬

姚亮西溪叢話
○津逮秘書

四川
總志

硝州治東館鄉鷄兒井出

消石

一名芒消

名醫別錄

一名苦消

藥性論

一名焰消

土宿

本

一名地霜

蜀本草

一名生消

開寶本草

一名火消

本

一名北帝玄珠

同上

一名青消

同上

一名女

鹽

平陽府志

俗名月母舍燕エシセウ
州山城

消石

臨安西湖上興教寺一僧年方四十餘歲得頭軟之疾扶之則仰按之則俯擁之左則左移之右則右非它人運轉輒終日不動股足亦無力不能行也凡困頓踰月易二十醫皆以為中風天柱軟而投藥並不効中官王押班與之厚招京師人劉道中往視之劉探取用醫其技半出己上其半不如雖議論不相同而大較不過求之風證乃扣之曰師湏記得緣何得此疾僧云去歲夏間以傷暑吐瀉餌藥復丹而服而

愈思藥力之妙遂每日服百粒防疾再發百日不輟
因不疾姑已之劉曰來復丹於劫病誠有功在法只
宜兩服蓋其品劑有焰硝若積之五臟硝毒發作能
令人骨軟師正坐此耳於是先為除去硝之留積別
處調氣丸嘉禾散建中湯諸藥緩而解之不及一月
復故劉之姪晁說而不肯言去硝名品宋洪邁夷堅志
消石天地至神之物能化成十二種石一名芒消生
益州山谷及武都隴西西羌採無時火為之使惡苦
參苦菜畏女苑陶隱居云療病亦與朴消相似仙經

多用此消化諸石今無正識別此者頃來尋訪猶云
與朴消同山所以朴消名消石朴也如此則非一種
物先時有人得一種物其色理與朴消大同小異臄
臄如握鹽雪不冰強燒之紫青煙起仍成灰不停沸
如朴消云是真消石也此又云一名芒消今芒消乃
是鍊朴消作之與後皇甫說同並未得覈研其驗須
誠效當更證記爾化消石法在三十六水方中隴西
蜀秦州在長安西羌中今名昌北諸山有鹹土處
皆有之唐本注云此即芒消是也朴消一名消石朴

無勿類集卷四十二 石屬 消石 三

今鍊麓惡朴消淋取汁煎鍊作芒消即是消石本經
一名芒消後人更出芒消條謬矣今注此即地霜也
所在山澤冬月地上有霜掃取以水淋汁後乃煎鍊
而成蓋以能消化諸石故名消石非與朴消芒消同
類而有消名也一名芒消者以其初煎鍊時有細芒
而狀若消故有芒消之號與後條芒消全別舊經陶
注引證多端蓋不的識之故也今不取焉臣禹錫等
謹按蜀本云大黃為使按今消石是鍊朴消或地霜
為之狀如釵脚好者長五分已來能化七十二種石

為水故名消石

嘉祐補
注本草

消石是再煎鍊時已取訖芒消凝結在下如石者精
英既去但餘滓而已故功力亦緩惟能發煙火唐本
註蓋以能消化諸石故曰消石煎柳枝湯煮三周時
即伏火湯耗即又添柳枝湯宋寇宗奭
本草衍義
雷公云凡使先研如粉以甕瓶子於五斤火中煨令
通赤用鷄鴨菜栢子仁和作一處分九如小帝珠子
許待瓶子赤時投消石於瓶子內其消石自然伏火
每四兩消石用雞鴨菜栢子人共十五箇帝珠子盡

為度

宋唐慎微
證類本草

消石丹爐家用制五金八石銀工家用化金銀兵家
用作烽燧火藥得火即焰起故有諸名狐剛子鍊粉
圖謂之北帝玄珠開寶本草重出生消芒消今併為
一並詳下文○生消石諸鹵地皆產之而河北慶陽
諸縣及蜀中尤多秋冬間遍地生白掃取煎煉而成
貨者苟且多不潔淨須再水煎化頓盆中一夜結
成澄在下者狀如朴消又名生消謂鍊過生出之消
也結在上者或有鋒芒如芒消或有圭稜如馬牙消

故消石亦有芒消牙消之名與朴消之芒牙同稱而
水火之性則異也崔昉外丹本草云消石陰石也此
非石類乃鹹鹵煎成今呼焰消河北商城及懷衛界
沿河人家刮鹵淋汁煉乾與朴消小異南地不產也
昇玄子伏汞圖云消石生烏場國其色青白用白石
英炙熱點上便消入石中者為真其石出處氣極穢
惡飛鳥不能過其 upper 人或單衣過之身上諸蟲悉化
為水能消金石為水服之長生以形若鷲管者佳謹
按昇玄子所說似與今之消石不同而姚寬西溪叢

話以其說為真正消石豈外國所產與中國異耶柳
別一種耶當俟博物者訂正明李東璧
本草綱目
諸消自晉唐以來諸家皆執名而猜都無定見惟馬
志開寶本草以消石為地霜煉成而芒消馬牙消是
朴消煉出者一言足破諸家之惑矣諸家蓋因消石
一名芒消朴消一名消石朴之名相混遂致費辨不
決而不知消有水火二種形質雖同性氣迥別也惟
神農本經朴消消石二條為正其別錄芒消嘉祐馬
牙消開寶生消俱係多出今並歸併之神農所列朴

消即水消也有二種煎煉結出細芒者為芒消結出
馬牙者為牙消其凝底成塊者通為朴消其氣味皆
鹹而寒神農所列消石即火消也亦有二種煎煉結
出細芒者亦名芒消結出馬牙者亦名牙消又名生
消其凝底成塊者通為消石其氣味皆辛苦而大溫
二消皆有芒消牙消之稱故古方有相代之說自唐
宋以下所用芒消牙消皆是水消也南醫所辨雖明
而以凝水石猪膽煎成者為芒消則誤矣今通正其
誤其石脾一名消石者造成假消石也見後石脾下

土膏所說乃消石神化之妙別錄列于朴消之下誤
矣朴消屬水味鹹而氣寒其性下走不能上升陰中
之陰也故惟蕩滌腸胃積滯折治三焦邪火消石屬
火味辛帶苦微鹹而氣大溫其性上升水中之火也
故能破積散堅治諸熱病升散三焦火鬱調和藏腑
虛寒與硫黃同用則配類二氣均調陰陽有升降水
火之功治冷熱緩急之病煨制礪石則除積滯痰飲
蓋硫黃之性煖而利其性下行消石之性暖而散其

性上行礪石之性寒而下消石之性暖而上一升一
降一陰一陽此制方之妙也今兵家造烽火鏡機等
物用消石者直入雲漢其性升可知矣雷公炮炙論
序云腦痛欲死鼻投消未是亦取其上升辛散乃從
治之義本經言其寒別錄言其大寒正與龍腦性寒
之誤相似凡辛苦物未有大寒者况此物得火則煖
生與樟腦火酒之性同安有性寒大寒之理哉史記
倉公傳云菑川王美人懷子不乳來召淳于意意往
飲以菑石藥一撮以酒飲之旋乳意復診其脉躁躁

本草綱目卷之七

者有餘病即飲以消石一劑出血豆比五六枚而安
此去自結之驗也上同
別錄曰火硝生益川山谷及武都隴西西羌等處馬
氏曰今南北東西所在諸山澤有鹹土處皆有地上
有霜清晨掃取以水淋汁煎煉而成白雪李氏曰諸
鹵地皆產之而河北慶陽山東諸縣及蜀中尤多秋
冬間遍地生白掃取多有泥土猥雜不潔以水淋汁
煎煉結于盆底者狀似朴硝在上者或有鋒芒稜角
亦有芒硝牙硝之名與朴硝同稱而水火之性各異

也丹爐家用制五金八石銀工用化金銀兵家用作
烽燧火藥得火即焰起陳氏曰二硝自晉唐以來諸
家都無定見不知硝有水火二種形質雖同性氣迥
別今以前古朴硝硝石為正朴硝水硝也有二種煎
煉結出之細芒為芒硝為牙硝疑結盆底者為朴硝
也硝石火硝也亦有二種煎煉結出之細芒亦名芒
硝牙硝疑結盆底者為硝石但二硝初生鹵地時消
石色白易煉朴硝色黃赤須再三煎煉方始成也火
硝煎熟入盆內瑩白如雪上聚黃水取出入鍋再煎

無功類纂卷四十二

石屬 消石 八

成鹽名硝鹽醃魚肉不壞屠場家多收之明倪朱謨本草彙言

消石出烏場國能消金石為水服之悉得長生其石

出處氣極穢惡飛鳥不能過其上人或單服從過身

上諸虫悉化為水而得長生矣形若鵝毛管者佳仙

方云北帝玄珠也明陳耀文天中記

死硝法用深砂鍋盛硝先滴水數合于爐火中使放

硝鍋于上瓦蓋勿令灰入頃刻成水却用甘艸截長

一寸投入有焰無烟絕則硝死出之明羅周彥醫宗粹言

消石能消化物世訛為消姚寬載仁和縣圖經鹽消

煉成朴硝透光曰霜花亦名劍春消可証也前說并

謬今分水硝火硝二種水消煎練結芒曰芒硝如馬

牙曰牙消凝底成塊通名朴硝其氣味鹹寒神農硝

石火硝也剪鍊亦有芒牙其凝底成塊者通為硝石

其氣味辛苦而溫姚寬云仁和縣鹽消煉成朴消透

光曰霜花劍脊蓋水硝也清方以智通雅

烏場消石乃青消也○昇玄子伏永圖云烏場國消

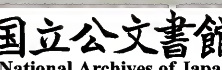
石青色能消金石若鵝管者佳試灸白石英熱點上

便消西溪叢話狐剛子粉圖曰青消為北亭玄珠化

曾青方正用之然則世間消石自非正也土安言有石碑同製法同上

凡硝華夷皆生中國則專產西北若東南敗者不給官引則以為私貨而罪之硝質與鹽同母大地之下潮氣蒸成現于地面近水而土薄者成鹽近山而土厚者成消以其入水即消鎔故名曰消長淮以北節過中秋即居室之中隔日掃地可取少許以供煎煉凡消三所最多出蜀中者曰川消生山西者俗呼鹽硝生山東者俗呼土硝凡硝刮掃取時瑞中亦入缸

內水浸一宿穢雜之物浮于面上掠取去時然後入釜注水煎煉消化水乾傾于器內經過一宿即結成消其上浮者曰芒硝芒長者曰馬牙硝皆從方產本質幻出其下猥雜者曰朴硝欲去雜還純再入水煎煉入菜菔數枚全煮傾入盆中經宿結成白雪則呼盆硝凡製火藥牙硝盆硝功用皆同凡取硝製藥少者用新瓦焙多者用土釜焙潮氣一乾即取研末凡研硝不以錘碾入石臼相激火生則禍不可測凡硝配定何藥分兩入黃同研木灰則從後增入凡消既焙之後經



之潮性後生使用巨砲多從臨期裝載也清宋應星天工開物

愚按扑消即水消消石即火消二者俱有芒消牙消

然水火固區以別矣清劉若金本草述

諸消在衆家各立名相不無溷亂而李東璧氏標扑

消為水消石為火以二消為細諸消為目大為先哲

功臣且令後學一見了然之願謂其功德無量洵非

溢美矣同上

硝石即焰辛苦鹹温有毒溶化投甘草結定取用

本經主百病除寒熱邪氣逐六府積聚結固留癖能

化七十二種石諸家本草皆錯簡在扑硝條內詳化

本經逢原

焰硝屬火其性上升能破積散堅治諸寒熱交錯之

病升散三焦火鬱調和藏府虛寒除寒熱邪氣逐六

府積熱不出本經主治也別錄言天地至神之物能

化七十二種石抱朴子亦云能消柔五金化七十二

石其錯簡可知與硫黃同用即配偶二炁均調陰陽

有升降水火之功治冷熱緩急之病蓋硫黃性煖而

利其性下行硝石性煖而散其性上行一升一降此

制方之妙也同上

私自販賣硫黃五十斤，焰硝一百斤以上者，問罪。硝黃入官賣與外國及邊海賊寇者，不拘多寡，比照私將軍器出境，因而走泄事情，律為首者處斬，為從者俱發邊衛。克軍若合成火藥，賣與鹽徒者，亦問發邊衛。克軍兩隣知而不舉，各治以罪。大清會典
土硝威遠縣出，居民取之以糞田。四川總志
硝解州出一名女鹽。平陽府志

底物類纂石屬卷之四十八目次

硫黃

水硫黃

石硫青

石流赤

本草綱目卷之八

硫黄

一名石硫黄

神農本草

一名黄礶砂

藥性論

一名黄

牙本草綱目

一名陽侯

同上

一名將軍

同上

俗名噎イ划ワ蕪ウ
州山城

本草綱目卷之八

石屬 硫黄

一

石流黃

硫黃

徐公曰西域使王暢說石流黃出足彌山去高昌八
百里有石流黃數十丈從廣五六寸有取流黃晝
視孔中上狀如煙而高數尺夜視皆如燈光明高尺
餘暢所親見之也言時氣不和皆往保此山晉張華博物志
機謹按物理小識暢作暢足作且

石流黃味酸生谷中治婦人陰蝕疽痔作金銀物生
東海晉李當之藥錄

抱朴子曰石流黃五岳皆有而箕山為多其方言許

由就此服之長生故不復以富貴累意

范子計然曰劉馮餌石流黃老而更少

又曰石流黃出漢中以上太平御覽

悅般南界有大山山傍石皆焦鎔流地數十里乃凝

堅人取以為藥即石流黃也宋馬端臨文獻通考

機謹按般太平御覽作盤

陶隱居云東海郡屬北徐州而箕山亦有今第一出

扶南林邑色如鵝子初出殼名崑崙黃次出外國從

蜀中來色深而煌煌俗方用之療脚弱及痼冷甚良

仙經頗用之所化奇物並是黃白術及合丹法此云

礬石液今南方則無礬石恐不必爾臣禹錫等謹按

吳氏云硫黃一名石留黃神農黃帝雷公鹹有毒醫

和扁鵲苦無毒或生易陽或河西或五色黃是潘水

石液也燒令有紫焰者八月九月採嘉祐補註本草

石硫黃生東海牧羊山谷中及泰山河西山礬石液

也今惟出南海諸蕃嶺外州郡或有而不甚佳以色

如鵝子初出殼者為真謂之崑崙黃其赤色者名石

亭脂青色者號冬結石半白半黑名神驚石並不堪

入藥又有一種土硫黃出廣南及榮州溪澗水中流出其味辛性熱腥臭本草
硫黃神僊藥也每歲夏至三伏日必餌百粒去臟腑中穢滯有驗予因與公言硫黃與鍾乳皆生於石陽氣溶液凝結而就石陰也至陽發於地相薄而不和故聚而為大熱之藥硫黃伏於石下泉源所發則蒸為湯池其沸可以烹飪是宜服之殺人粉以為劑老幼可服得火者多發為背疽若鍾乳生巖穴流如馬潼結如鵝管虛圓空中若不足畏者然不待火研以

玉槌七晝夜不息而其性躁怒不解甚於硫黃昔夏文莊服藥粥有小吏食其餘流血而殂益用此二藥也硫黃信有驗殆不可多服若陸生韭葉柔脆可茹則名為草鍾乳水產之艾其甘滑可食則名為水硫黃豈二物亦性之煖歟不然徒盜其名也公撫掌而笑宋臨江劉延世孫公談圃
服金石藥者潛假藥力以濟其欲然多譚而不肯言一旦疾作雖欲譚不可得也吳興吳景淵刑部服硫黃人罕有知者其後二十年長子橐為華亭市易官

發背而卒乃知流毒傳氣尚及其子可不戒哉泊宅編

宋新安張景醫說

韓退之譏服食必死而自餌硫黃親見大顛而後作

答孟簡書似無持操者或戲曰退之但立教而已可

盡信之此又可笑宋羅陳善捫虱新話

養筆以硫黃酒舒其毫壺中贊錄闕名○說郛

楊梅及蘇木汚衣以硫黃烟熏之然後洗其紅自能

落宋蘇軾物類相感志

花樹虫孔以硫黃末塞之同上

花紅者令白以硫黃燒煙熏蓋子蓋花則白同上

下有硫黃者發為溫泉在在有之又有共出一壑半

溫半冷者亦在在有之皆非食品特新安黄山朱砂

湯泉可食圖經云黄山舊名黥山東峰下有朱砂湯

泉可點茗春色微紅此則自然之丹液也拾遺記蓬

萊山沸水飲者千歲此又仙飲煮泉小品說郛

機謹按陳眉公續秘笈中小品文同

退之詩云長安衆富兒盤饌羅羶葷不解文字飲惟

能醉紅裙此老有二妓號絳桃柳枝故張文昌云為

二侍女合彈琵琶箏也。又為季子志叙當世名貴服金石藥欲生而死者數輩著之石藏之地下豈為一世戒耶而竟以藥死故白傳云退之服硫黃一病竟不痊也。荆公詩云力去陳言誇末俗可憐無補費精神而公文體數變暮年詩益苦故知言不可不慎也。宋陳師道無已後山詩話

呂公記夏至一陰生宜服餌製過之硫黃以折陰氣。明馮應京月令廣義

硫黃秉純陽火石之精氣而結成性質通硫色賦中

黃故名硫黃含其猛毒為七十二石之將故藥品中號為將軍外家謂之陽侯亦曰黃牙又曰黃砲砂。凡產石硫黃之處必有溫泉作硫黃氣魏書云盤盤國有火山山旁皆焦溶流數十里乃凝堅即石硫黃也。張華博物志云西域硫黃出且彌山去高昌八百里有山高數十丈畫則孔中狀如煙夜則如燈光。庚辛玉冊云硫黃有二種石硫黃生南海琉球山中土硫黃生于廣南以嚼之無聲者為佳。舶上倭硫黃亦佳令人用配消石作烽燧烟火為軍中要物。明李東璧本草

蘇勿類纂卷四十一 石屬 硫黃 六

綱目

別錄曰石硫黃出東海牧羊山谷及太行河西山陶氏曰今南海諸番嶺外州郡亦有不及崑崙雅州舶上來者此火石之精礬石之液也李氏曰所在之處必有溫泉作石硫黃氣以顯塊瑩淨光膩色黃嚼之無聲者佳夾土及石者不堪入藥蘇氏曰一種赤色者曰石亭脂青色者曰冬結石鵝黃色者曰崑崙黃半白半黑者曰神驚石並不堪用又有一種水硫黃出廣南及資州從溪澗水中流出以茅收取熬出者

曰真珠黃氣極腥臭堪入瘡藥一種上硫黃出閩漳對海有山名鷄籠頭刮取山邊砂土日中暴乾和牛脂煎研去砂土漉出清汁乾之即土硫黃也入藥亦佳修治先以萊菔為空置硫黃于萊菔空內合定用稻糠火煨熟去其臭氣再以紫背浮萍同煮一日然其火毒更以皂莢煎湯淘之去其黑漿明倪朱謨本草彙言硫黃陶隱居云出林邑色如鵝子初出殼名崑崙黃占城物產○明張燮東西洋考九月蒞定將閱之際必用搭棚遮風霜花乃悠火色

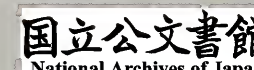
亦不衰如木開亦不可將本移動則漏泄其氣花開
間有不足磨硫黃水澆根經夜即發明王中遵
分景花史
一種土硫黃出廣南溪水中治疥癬殺蠱毒煎煉作
汁模寫作器如鵝子明鄧元
錫函史
博物志云西域使王暘說硫黃出且彌山去高昌八
百里晝視孔中上狀如煙夜如燈言時氣不和皆往
保此山西國布那如山皆硫近硫之洞可以治病忽
魯謨斯多鹽與硫日本土多硫黃不可作竈必取別
島土魏志云盤盤國有火山山旁皆焦溶流數十里

乃凝即石硫黃則硫有石有土有水結者益部方物
記水硫黃出資榮州山澗中秋潦已收里人布茅水
上流沫擁聚取而焚之復投于水而成號真珠黃亦
即石亭脂即箕山巢許所服之石流芝也青即冬結
石藏器載昆南硫黃香又三佛齊有摩挲石有光焰
燒作硫氣清曉桐方氏浮山
此藏軒物理小識
硫黃○淮南曰夏至硫黃澤益陽入地遇陰而成者
舶硫如蜜黃中有金紅處擊開如水晶有光令青硫
不佳也同上

無功類纂 卷四十一 石屬 硫黃 八

硫黃古作流黃機上流黃亦取流黃之色也說文炭
可以染留黃蓋言染色即流黃色也資榮州碯中秋
潦已收里人布茅水上流沫擁聚取而熬之復投于
水則成硫黃或言多季則木煎淋得硫留碯流硫竝
通唐馮贄雲仙雜記言元載飲食冷物用碯黃碗緯
略引仙傳曰許由巢父服箕山石流丹抱朴子曰石
流丹山之赤精益石流黃之類也太玄絳黃乃雄黃
清方以
智通雅
凡販賣碯黃康熙十四年覆准販賣碯黃者俱令呈

明出產地地方取領府州縣官印票於經過府州縣關
津隘口將印票呈明各官慎註驗訖字樣用關防印
記放行若無印票出境賣與賊寇者照賣與外國邊
海賊寇律為首者處斬為從者俱責四十板發邊衛
充軍其在內地私行販賣者照合成火藥賣與鹽徒
律發邊衛充軍若府州縣及關津各官不行查獲被
別處盤詰者該督撫將疎縱各官題叅治罪督撫不
行查叅一併議罪大清
會典
私自販賣硫黃五十斤燔硝一百斤以上者問罪硝



黃入官賣與外國及邊海賊寇者不拘多寡比照私
將軍器出境因而走泄事情律為首者處斬為從者
俱發邊衛克軍若合成火藥賣與鹽徒者亦問發邊
衛克軍兩隣知而不舉各治以罪同上
凡硫黃配硝而後火藥成聲北狄無黃之國空繁消
產故中國有嚴禁凡燃砲撚硝與木灰為引線黃不
入內入磺即不透關凡碾磺難碎每磺一兩和硝一
錢同碾則立成微塵細末也清宋應星
天工開物
凡硫黃乃燒石承液而結就著書者誤以焚石為礬

石遂有礬液之說然燒取硫磺石半出特生白石半
出煤礦燒礬石此礬液之說所由混也又言中國有
溫泉處必有硫磺今東海廣南產硫磺處又無溫泉
此因溫泉水氣似硫磺故意度言之也凡燒硫磺石
與煤礦石同形掘取其石用煤炭餅包果叢架外築
土作爐炭與石皆載千斤于內爐上用燒硫舊滓菴
蓋中頂隆起透一圓孔其中火力到時孔內透出黃
焰金光先教陶家燒一鉢盂其盂當中隆起邊弦捲
成魚袋樣覆于孔上石精感受火神化出黃光飛走

遇孟掩住不能上飛則化成汁液靠着孟底其液流入弦袋之中其弦又透小眼流入冷道灰槽小池則凝結而成硫黃矣其炭煤礦石燒取皂礬者當其黃光上走時仍用此法掩蓋以取硫黃得硫一斤則減去皂礬三十餘斤其礬精華已結硫黃則枯滓遂為棄物凡火藥硫為純陽硝為純陰雨精逼合盛聲成變此乾坤幻出神物也硫黃不產北狄或產而不知煉取亦不可知至奇砲出于西洋與紅夷則東徂西數萬里皆產硫磺之地其琉球土硫黃廣南水硫黃

皆誤紀也同上

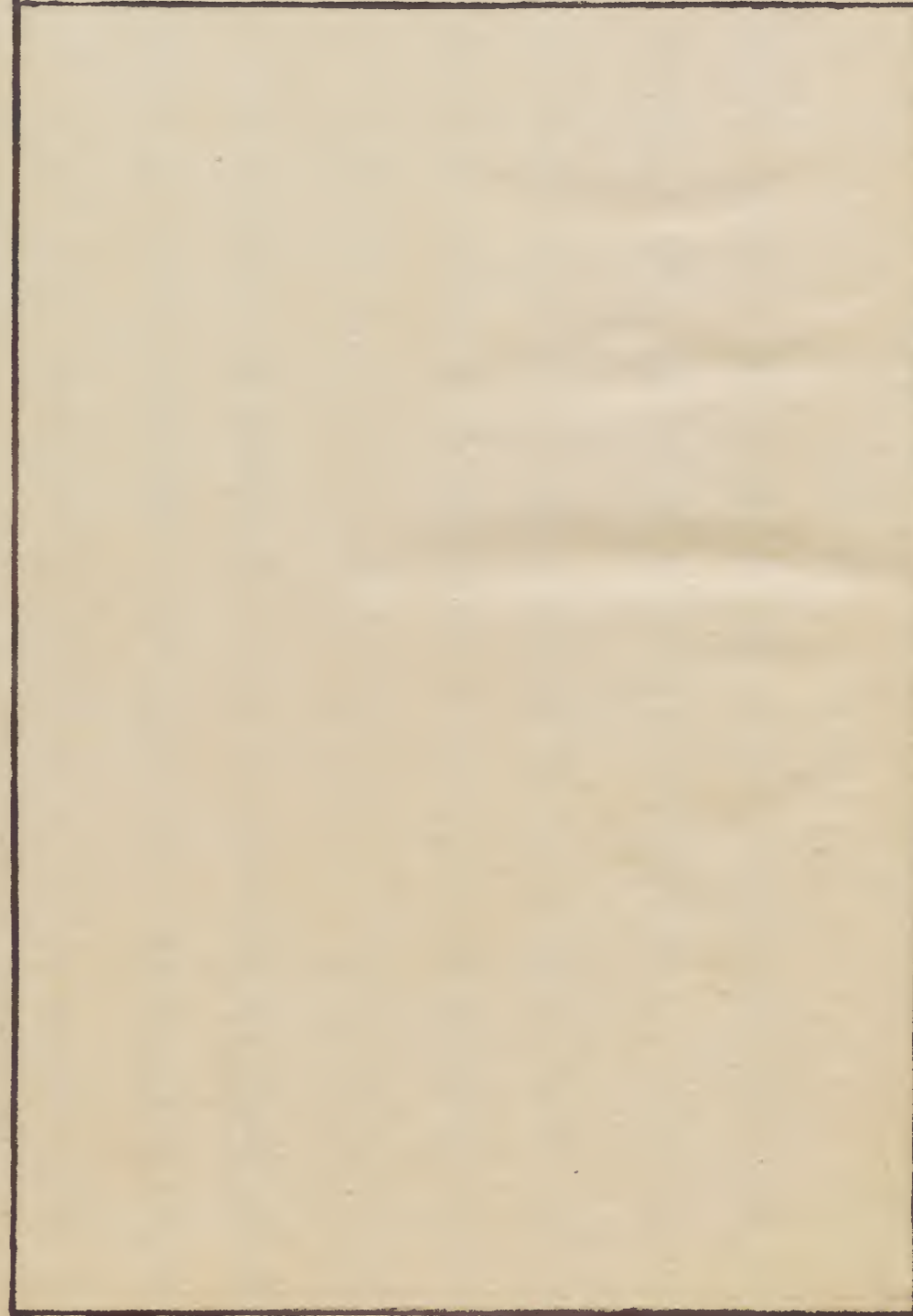
石硫黃藥類淮南子夏至硫黃澤益陽入地遇陰而成者舶硫似蜜黃中有金紅處擊開如水晶有光令青硫不佳孫公談圃曰三伏日餌硫黃百粒去臟腑滯穢以煖而速下也本作流黃唐韻作硫因其似石故从石亦作雷說文炭可以染雷黃即流黃色俗又作礪唐馮贄雲仙雜記言元載飲食冷物用礪黃椀盛之抱朴子曰石硫丹為山之赤精蓋石流黃之類也

清廖文英正字通

硫磺出淡水磺山有夾土者有純潔者總置釜中鎔
開投以魚油滾起泥土以鐵籬撈去之再煎淨汁傾
入桶內冷結凝塊破桶而取之諸羅縣志
流金水舊隆化縣南五里水色如黃金泥之下海者
與硫黃無異俗傳水之發源乃硫黃所出處四川總志
萬曆甲申仲夏辛酉喜峯井兒北九號臺被轟雷霹
電將鋪房三間并軍火器具什物盡燬霹死南兵童
守忠臺正臺副龔像壬亮三人越五日三七營丑時
地震起西北有聲巡撫張國彥奏聞丁亥仲夏癸巳

三七營酉時地震自西北而東南如雷喜峯李家谷
申時風雨交作電壅尺餘總督王一鶚奏聞然地震
三七為多而雨雹邊關亦常也但臺火自隆萬間最
多元敬常憂以問余往避寇寓閩中城林尚書宅前
其宅夜火風雷雨電霹靂中烟蛇百萬騰天舉城震
駭有傳木虛山人海內稱博物者言此乃雄黃氣發
雷霆與相感耳火器廠宜然其家豈有此乎有焉乃
爾茲邊臺火藥久鬱濕霧相交以召雷霆亦其常也
問其騰蛇如之元敬深以為然碣石叢談

本草綱目卷之八



水硫黃



無功類纂卷之八

石屬 水硫黃 一

本草綱目卷之四十八

水硫黃

出資榮州山礪中。炆潦已收，里人布茅水上，流沫擁聚取而熬之，復投於水，則成號真珠黃。以淺黃色者為上。其用次海船所來者。宋宋祁益部方物畧記厥生在石，水蕩其液，觸梗凝體。品亞南船。同上

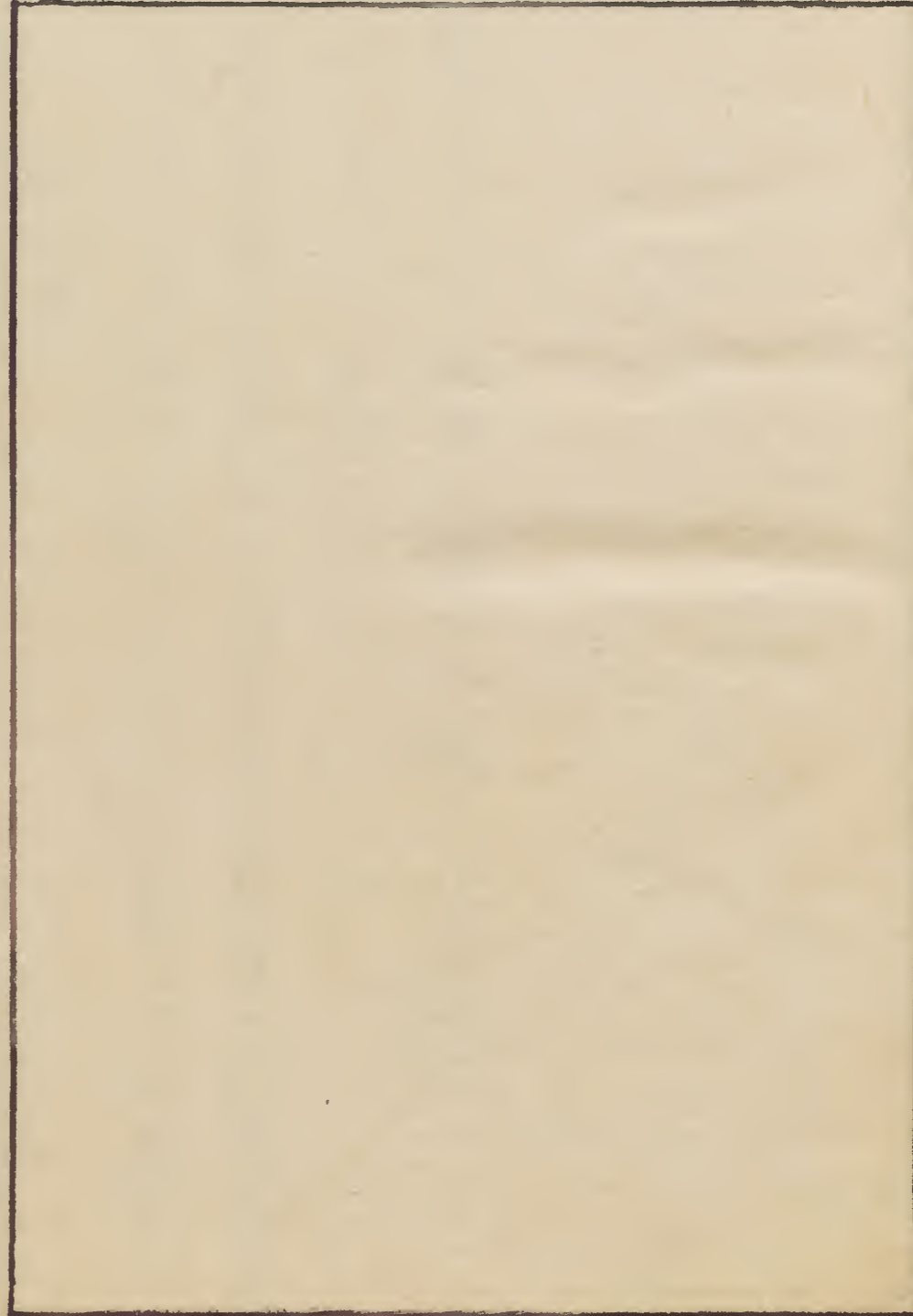
無功類纂卷四十八

石屬

水硫黃

二

本草綱目卷之八



石硫青

一名冬結石
本草
圖經

無名類纂卷之八

石屬
石硫青
一

本草綱目卷之八

石硫青

石硫青味酸無毒主療洩益肝氣明目輕身長羊生

武都山石間青白色名醫別錄

石流青白色主益肝氣明目晉李當之藥錄

此硫黃之多青色者蘇頌圖經言石亭脂冬結石並

不堪入藥未深考此也明李東璧本草綱目

石硫青赤主治功用於石硫黃同茲不復贅明倪朱謨本草景言

本草綱目卷之八

石硫赤

一名石亭脂

本草經圖

一名石硫丹

陶隱居註

一名石

流芝

本草細目

無勿類纂

卷四十八

石屬

石硫赤

一

石流赤

石流赤

石流赤味苦無毒主婦人帶下止血輕身長羊理如

石菴主山石間

陶隱居云芝品中有石流丹
又有石中黃子○名醫別錄

機謹按主當作生

石流赤生羗道山谷

晉李當
之藥錄

神仙傳曰許由巢父服箕山石流丹

太平
御覽

抱朴子曰石流赤山之赤精蓋石流黃之類也皆浸

溢於涯岸之間其濡濕者可丸服其已堅者可散服

如此者有百二十種皆石芝

太平
御覽

燕勿類纂卷四十一

石屬

石流赤

此即硫黃之多赤者名石亭脂而近世通呼硫黃為石亭脂亦未考此也按抱朴子云石流丹石之赤精石硫黃之類也浸溢于涯岸之間其濡濕者可丸服堅結者可散服五岳皆有而箕山為多許由巢父服之即石硫芝是矣明李東璧本草綱目別錄曰石硫赤石硫青俱生卷道山石間理如石者李氏曰此二種即石硫黃之多赤色青色者石硫赤又名石亭脂石硫青又名冬結石較之石硫黃力稍不及明倪朱謨本草彙言

石流赤一名石流丹抱朴子曰石之赤精亦石流黃之類五岳皆有而嵩山為多登封縣志

燕勿類纂 卷四十八 石屬 石流赤 三

石川氏
藏書
一冊
一

