

庶物類纂

竹屬
自一至二

容

第百廿五函

太政官文庫			
和書門	特別	一二三六二	第一
		第五	架函
四六五	册		

内閣文庫	
番號	和 32362
冊數	465 (197)
函號	特. 54-1

四十三内

共十八



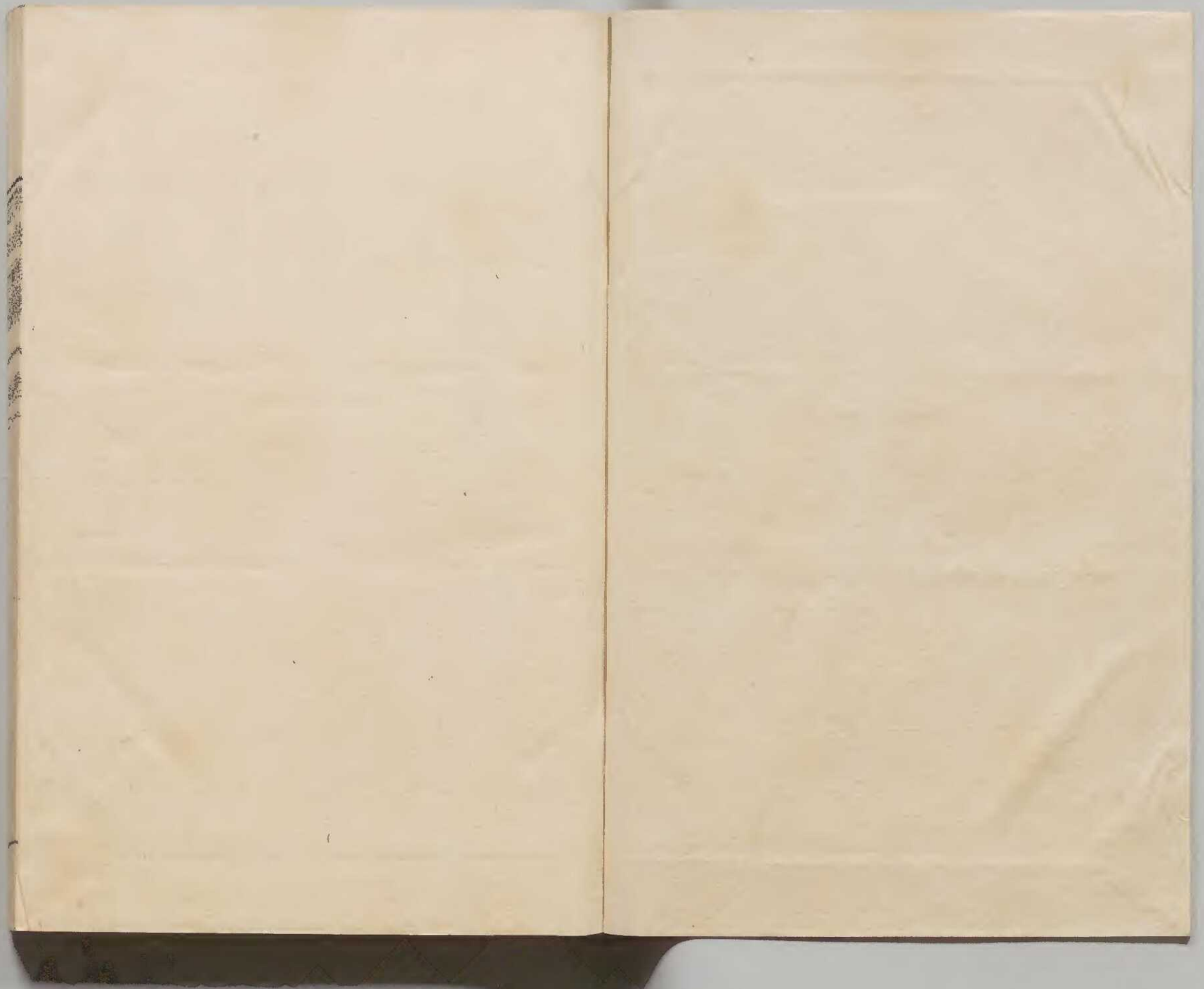
Kodak Gray Scale

A 1 2 3 4 5 6 M 8 9 10 11 12 13 14 15 B 17 18 19



© Kodak, 2007 TM Kodak







庶物類纂竹屬總目

卷之一
竹總

卷之二
竹總

卷之三
竹總

卷之四
竹總

庶物類纂

卷一

竹屬總目

一

卷之五

竹總

卷之六

竹總

卷之七

筍

卷之八

筍附

聖筍

卷之九

筍

卷之十

筍

卷之十一

竹瀝

附

竹筍

籜

竹葉

竹根

竹紙

烏金紙

卷之十二

竹實竹花

竹黃

雷丸

卷之十三

淡竹

苦竹

筍竹

扶竹

卷之十四

箭竹

射竹

筋竹

利竹

篔竹

弓竹

卷之十五

斑竹

黃竹

黃侯竹

黃蠟竹

紫竹

卷之十六

白竹

蓋竹

紅竹

附 丹竹

丹青竹

綠竹

青竹

黑竹

烏步竹

卷之十七

象牙竹

牙竹

白耀竹

蘄竹

簞竹

單竹

簾竹

白簾竹

卷之十八

實竹

挑絲竹

鄰竹

石竹

菰筴竹

籥竹 附

檜柳竹

卷之十九

龍公竹

籊竹

南竹

經尺竹

爨器竹

車竿竹

卷之二十

筌竹

筮竹

海桃竹

簞竹

由梧竹

疎節竹

火竹

雲母竹

附

紅南竹

卷之二十一

瑞竹

人面竹

鶴膝竹

莽竹

蟲竹

蚱蜢竹

野竹

卷之二十二

貓竹

貓兒竹

金貓竹

狗竹

毛竹

龍頭竹

龍芽竹

龍鬚竹

卷之二十三

十二時竹

月竹 附 四季竹

孤竹

慈竹

卷之二十四

方竹

三稜竹

篔簹竹

箨筴竹

含竹

通竹

卷之二十五

巨竹

大節竹

大夫竹

涕竹

箨竹

飾竹

鏞竹

卷之二十六

笙竹

蘇麻竹

娑摩竹

石麻竹

思摩竹

老竹

大頭竹

牛角竹

卷之二十七

策竹

苦油竹

茨竹

棘竹

鐵籬竹

答竹

笏竹

卷之二十八

清江縣竹

蕪竹

籊竹

鉤端竹

篔竹

粉竹

篋篔竹

簡竹

晉竹

卷之二十九

閃竹

秋竹

茸竹

護居竹

扁竹

定光杖竹

霧雨竹

卷之三十

凝波竹

豁竹

仲竹

玉泉竹

雷竹

電斑竹

相迷竹

蘆竹

箬竹

筴竹

卷之三十一

篁竹

柯亭竹

笙竹

花節竹

花竹

澧竹

萬竹

平南竹

馬蹄竹

卷之三十二

青皮竹

剛竹

秃竹

曲竹

折尾竹

結竹

新婦竹

癭竹

卷之三十三

台竹

丁香竹

燕竹

垂絲竹

調絲竹

蒲竹

橫枝竹

卷之三十四

雞脰竹

千歲竹

千里竹

石籛竹

公孫竹

觀音竹

水竹

卷之三十五

鳳尾竹

空涵竹

角竹

七絃竹

梅綠竹

龜紋竹

長壽竹

童子寺竹

卷之三十六

文武竹

繇籥竹

籥竹

娑羅竹

越王竹

總計一百八十二種

庶物類纂竹屬卷之一

竹

竹

一名蒼筤 易經
一名此君 晉書

俗名搭客

竹
屬
竹

竹

河圖曰少室山大竹堪為甌器山海經舜林中大竹一節可以為船漢竹大者一節受一斛小者數升為梓榼廣志曰雲母竹大竹也攤竹細而多刺也篋竹堪作笛簫竹宜為屋椽蔓竹皮青肉白如雪鞅鞞可

為索 晉李石續博物志

晉翟莊字祖休湯之子以存友著名守父操州致禮命並不就莊子矯亦高節家居無事好種竹辟命屢至嘆曰吾焉能易吾種竹之心以從事於籠鳥盆魚

之間哉竟不就

晉劉德明南康記

南野縣有漢監匠陳隣其人通靈夜嘗乘龍還家其

婦懷身母疑與外人通密看乃知是隣乘龍龍至家

輒化青竹杖隣內致戶前母不知因將杖去須臾光

彩滿堂俄爾飛失杖乃御雙鷓還

同上

尚書曰揚州厥貢篠簜荊州厥貢篚簞

注云篠竹篚簞六竹篚簞

皆美竹出雲夢之澤後魏賈思勰齊民要術津逮秘書

魏志玄倭國竹有條幹

同上

外國圖曰高楊氏有同產而為夫婦者帝怒放之於

是相抱而死有神鳥以不死竹覆之七年男女皆活

同頸異頭共身四足是為蒙雙氏

同上

華陽國志云有竹王者興於豚水有一女浣於水濱

有三節大竹流入女足間推之不去聞有兒聲持歸

破竹得男長養有武才遂雄夷狄氏竹為姓所破竹

於野成林今王祠竹林是也

同上

曹毗湘中賦曰竹則篔簹白鳥實中紺族濱榮幽渚

繁宗隈曲萋藉陵丘蔓逮重谷

同上

王彪之閩中賦曰竹則苞甜赤箬縹箭斑弓度世推

節征合實中篋管函人桃枝育蟲細箬素筭形竿綠

筒篋管竹節中有物長數寸正似世人形俗說相傳云竹人時有得者育蟲謂竹蠹竹中皆有耳因說

桃枝可得寄言○同上

神仙傳壺公欲與費長房俱去長房畏家人覺公乃

書一青竹戒曰卿可歸家稱病以此竹置卿卧處默

然便來還房如言家人見此竹是房屍哭泣行喪同上

衛有淇園出竹在淇水之上詩云瞻彼淇澳綠竹猗

猗是也梁任昉述異記

真臘國在驩州南五百里其俗有客設檳榔龍腦香

蛤眉等以為賞宴其酒比之淫穢私房與妻共飲對

尊者避之又行房不欲令人見此俗與中國同國人

不著衣服見衣服者共笑之俗無鹽鐵以竹弩射蟲

鳥唐張鷟朝野僉載

益州新昌縣令夏侯彪之初下車問里正曰雞卵一

錢幾顆曰三顆彪之乃遣取十千錢買三萬顆謂里

正曰未須要且寄母雞抱之遂成三萬頭雞經數月

長成令縣吏與我賣一雞三十錢半年之間成三十

萬又問竹筍一錢幾莖曰五莖又取十千錢付之買

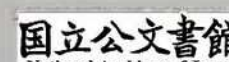
得五萬莖謂里正曰吾未須要筍且向林中養之至秋竹成一莖十錢成五十萬其貪鄙不道皆類此同上孟浩然一日周旋竹間喜色可掬又見網師得魚尤甚喜躍友人問之答云吾適得句中有魚竹二物不知竹有幾節魚有幾鱗疑致踈謬今見二物乃釋然矣玄山記○唐馮贄雲仙雜記宗測樂閒靜好松竹嘗見日篩竹影上牕以筆備描之常新錄○同上王徽之以菖蒲映竹曰菖蒲止以九節為貴而此君

面目聳然正當再拜此君而此君亦安得不受之耶高士春秋○同上

夏侯鉞謁盧懷慎坐終日得竹粉湯一盞洛都要記○同上

竹花曰獲一曰覆死曰筠六十年一易根則結實枯死唐臨淄段成式酉陽雜俎

永嘉記曰陽嶼有仙石山頂上有平石方十餘丈名仙壇墮隙輒有一筋竹凡有四竹歲耨青翠風來動音自成宮商石上淨潔初無麤穢相傳云曾有却粒者於此羽化故謂之仙石



呂氏春秋曰昔黃帝令伶倫為律伶倫自大夏之西
阮隃山之陰取竹之嶰谷斷兩節間長六寸九分而
吹之為黃鍾之宮律之本也

吳越春秋曰越王問范蠡用兵對曰越有處女願君
王問之處女北行見王道逢老人自稱袁公跪拔林
於竹末折墮地處女即接其末公操其本而刺處女
處女舉杖擊之公飛上樹變為白猿

機謹按太平御覽引吳越春秋拔林於竹末作披
林抄吹竹木

離騷七諫曰便媚之脩竹寄生于江潭上歲蕤而防
露下泠泠而來風唐歐陽詢藝文類聚

湘源縣十二月食斑皮竹筍諸筍無以及之吳錄云
馬援至荔浦見冬筍名曰苞筍博物志曰斑皮竹堯
女以涕揮竹竹盡斑也爾雅曰筍竹之萌說文曰筍
竹胎詩疏義筍皆四月生巴竹筍生八月音媚竹筍
冬夏生永嘉記含墮竹筍六月生愚按山海經竹生
花其年便枯六十年一易根必結實而枯死實落土
復生六年還成町也竹譜曰筍必六十年復亦六年

是也南中有以竹為刀錯子者如少鈍復以漿水洗之如初廣州記云石林竹勁利削為刀切截象皮如截草也愚聞貞元五年番禺有海戶犯鹽禁避罪羅浮山入至第十三嶺遇巨竹百丈萬竿竹圍二十尺有三十九節節長二丈海戶因破之為篾會罷吏捕逐遂挈而歸時有軍人獲一篾以為奇貨後獻于刺史李復復命陸子羽圖而記之許氏說文有長節竹謂之筵音鍾得非羅浮山龍鍾之義乎唐段公路北戶錄

嶺南人當有餽於竹食者竹筍庇者竹瓦載者竹篾

爨者竹薪衣者竹皮書者竹紙履者竹鞋真可謂一日不可無此君也耶蘇東坡文集

竹之異品頗多成都古今記云對青竹竹黃而溝青故每節若間出云此竹今浙中亦有之唯會稽頗多彼人呼黃金間碧玉辰州有一種小竹曰龍孫竹生山谷間高不盈尺細僅如針凡所以為竹無不具前輩詩有小竹如針能具體即是也武陵桃源山有方竹四面平整如削堅勁可以為杖予頃在湖湘間見有以竹為桶者其徑幾二尺羅浮山記云第三峯有

竹大徑七尺圍節長丈二葉若芭蕉名龍公竹松窓
雜錄有異竹篾長二百餘尺玉篇云箐竹 可為舟
龍公竹及箐竹雖未親覩以前所見推之詎不可信

哉 宋許觀東
齊記事

機謹按龍公竹及箐竹以下文養痾漫筆作但未

親見耳云實有之

滕處之園中有慈竹叢生根不離母故名之慈也有
釣絲竹以其弱杪低而垂至地也有絲竹葉細而青
莖瘦而紫亦謂之墨竹有對青竹身黃色有一脉青

節節相對故謂之對青也有苦竹葉穠多陰筍高之
時粉香籜翠有柱竹扶疎叢茂瀟洒亭臺無出此數
君也俗以五月十三日種竹多遭烈日晒乾園中竹
以八月社前後是月天色多陰土潤竹以此月行根
也凡欲移竹先掘地坑令寬大以水調細土作稀泥
即掘竹四面鑿斷大根科連根以繩錮定昇時勿令
動著根鬚間土昇入坑致泥漿中令泥漿周匝徧滿
乃東西搖之復南北搖之令泥漿入至鬚間便以細
土覆之勿令土壅過竹本根也若竹稍長者芟去顛

葉纏竹架之恐風搖動即死每窠相去二尺餘不須實劖只以一脚踏之來年生笋速也宜於園東北軟土上種之竹性多西南行根不用頻澆水水多則肥死

宋黃休復茅亭客話

綠沈事人多不知老杜云雨拋金鎖甲苔卧綠沈槍又皮日休竹詩云一架三百本綠沈森冥冥始知竹名矣又見吳淑事類賦云綠沈亦復精堅引廣志曰綠沈古弓名又引劉劭趙郡賦曰其器用則六弓四弩綠沈黃間堂溪魚腸了令角端

宋趙德麟侯鯖錄

竹生花其年便枯六十年一易根必結實而枯死實落生復生六年還成町也竹譜云竹不剛不柔非草非木枯必六十復亦六年是也

同上

或問鬼所惡答云最惡金姑聲閩人謂破竹聲為金姑聲

宋歐陽玄睽車志

竹之類不一爾雅云桃枝四寸有節今桃枝竹也唐人有桃竹杖詩以其宜為杖也又云鄰堅中此竹類而中實者今人謂之木竹也又云籜筴中此竹類而中虛薄者又云仲無筯篔簹竹也又云筴箭萌此箭

筍凡筍類惟箭筍為美故會稽竹箭有鳥又云篠
箭今箭竹小而節者然竹之良者惟有篔簹竹謝靈
運所游之澗今在鴈蕩其自死筍則謂之仙人杖宋鄭

夾滌通志

莽數節爾雅竹類也節間促晉郭璞桃枝四寸有節爾雅

今桃枝節間相去多四寸郭璞數音朔晉粼堅中爾雅

竹類也其中實晉郭璞簡茶中爾雅言其中空竹類郭晉

璞爾雅仲無筍爾雅亦竹類未詳晉郭璞筍箭萌爾雅萌筍

屬也周禮曰筍類雁醢爾雅籛箭爾雅別二名音粼

簡音閔茶音徒筍音抗筍音待此辨竹節希數及中空實

萌篠之異名也凡竹節間促數者名莽相去四寸有

節者名桃枝竹其中堅實者名粼其中空者名簡茶

空中仲無筍註未詳筍一名箭萌即筍也篠一名箭

書曰篠簜既敷釋地云會稽之竹箭是也郭云今桃

枝節間相去多四寸者郭以時驗而言也尚書顧命

云敷重篾席孔安國云篾桃枝竹周禮春官司几筮

云加次席黼純鄭註云次席桃枝席有次列成文是

也宋荆昂爾雅疏
○十三經註疏

山中有竹數千竿皆余累歲手植初但得數十竿耳
一旦觀之既久不覺成林無一處不森茂可喜嘗自
戲善種竹無如余者頃過吳江以語王份秀才份云
竹殊易種但得肥地盡去瓦礫荆棘深根頻以水沃
取糞壤使壅培無不可活不必擇時然取美觀則可
如欲為用不如瘦瘠地磽確非人力所營或崖谷間
自生者其質堅實而肉厚斷之如金石以為椽常竹
十歲一易者此倍之吾居前後多竹椽既歸一一驗
之無如其言乃知余三十年種竹初未嘗得真竹

微份余不聞君子哉若人

宋葉夢得
崖下放言

吾山有竹數萬本初多手自移今所在森然成林有
筓竹斤竹哺鷄竹斑竹紫竹數十種略備而筓筍最
可食今歲自春不雨累月筍類不出顧頗念之四月
初一日雨踰旬忽裂地迸出如拔亟取供庖而園人
剗之甚請留以候再出問其故曰筍惟初出者盡成
竹次出者多為蟲所傷十不得五六乃悟老杜詩瓜
須辰日種竹要上番成之意遂忻然許之王子猷聞
人有竹徑造不問主人雖為脫畧無所繫然有時而

還則娛悅亦無幾李衛公童子寺竹日使人報平安
不惟不得見將不免累其胸中正使無恙亦何所補
此竹吾所已有但自守之日往來其間所得過二子

遠也 宋葉夢得 玉澗雜書

山林園圃但多種竹不問其他景物望之自使人意
瀟然竹之類多尤可喜者筍竹益色深而葉密吾始
得此山即散植竹略有三四千竿雜衆色有之意數
年後所向皆竹矣戊申己酉間二浙竹皆結花而死
俗謂之米竹于是吾所植亦槁盡今所存惟介竹數

百竿爾方其初花時老圃輒能識之告吾亟盡伐去
存其根則來歲尚可復生而余終不忍至已槁而後
伐則與其根俱朽矣此雖復補種而竹種已難得不
能及前五之一然猶更須三五年始可望其于雲蔽
自今日有告余種竹法者但取大竹善掘其鞭無使
殘折從根斷取其三節就竹林燒其斷處使無泄氣
種之一年即發細筍掘去勿存次年出筍便可及母
此良有理插柳者燒其上一頭則抽條倍長鬻牡丹
者燒其柄或蠟封即不焉蓋一術也當即試之然種

五物類纂

卷一

竹屬

竹

十二

竹須當五六月雖烈日無害小瘁久之復蘇世言五月十三日為竹醉可移不必此日凡夏皆可種也杜子美詩云西窗竹影薄臘月更須栽余舊用其言每以臘月種無一竿活者此亦余信書之弊而見事遲也

宋葉少蘊避暑錄話

節度使苗侯既貴欲極天下佳處卜居得河南河南園宅又號最佳處得開寶宰相王溥園遂構之園既古景物皆蒼老復得完力藻飾出之於是有欲憑陵諸園之意矣園故有七葉二樹對峙高百尺春夏望之如山然今朔堂其北竹萬餘竿皆大滿二三圍疎筠琅玕如碧玉椽今朔亭其南東有水自伊水派來可浮十石舟今朔亭壓其溪有大松七今引水繞之有池宜蓮符今朔水軒板出水上對軒有橋亭制度甚雄侈然此猶未盡得王丞相故園水東為直龍圖閣趙氏所得亦大朔第宅園池其間稍兆曰邨曰陌陌列七丞相之第文潞公程丞相宅旁皆有池亭而趙韓玉園獨可與諸園列

宋陸務觀老學庵筆記

吳中一士大夫家有好竹微之欲觀之便出坐輿造

竹下諷嘯良久主人灑掃請坐微之不顧將出主人乃閉門微之便以此賞之盡歡而去嘗寄居空宅中便令種竹或問其故微之但嘯咏指竹曰何可一日

無此君 宋呂祖謙 卧游錄

種竹就西北其根無不向東南者是亦物之性也 宋孔

穀父談苑 唐宋叢書

自紙行于世簡牘之制遂絕子曾與所親許當取江湖大竹火上出汗候色變白磨瑩破之闊半寸長七寸厚三分兩兩膠固面目在外細線為繩三道編聯

使卷舒快利每片書字一行密則倍不欲人見者加

囊封宜號還元竹終以身未至南但成漫語 宋陶穀 清異錄

今俗呼竹為妬母草言筍旬有六日而齊母 宋陸佃 埤雅

毛公解衛詩淇奧兮綠竹為二物曰綠王芻也竹篇

竹也韓詩竹字作薄音徒沃反亦以為篇筑郭璞云

王芻今呼白脚莎即菘蓐豆也篇竹似小藜赤莖節

好生道旁可食又云有草似竹高五六尺淇水側人

謂之菘竹按此諸說皆北人不見竹之語耳漢書下

淇園之竹以為楫寇恂為河內太守伐淇園竹為矢

百餘萬衛詩又有籊籊竹竿以釣于淇之句所謂綠竹豈不明甚若白脚莎菘豆安得云猗猗青青哉宋洪

邁容齋隨筆

晉太元中汝南人入山伐竹見一竹中蛇形已成上枝葉如故又吳郡桐廬人常伐餘一作除字遺竹見一竹竿雉頭頸盡就身猶未變此亦竹為蛇蛇為雉也宋劉

敬叔異苑

機謹按下蛇字衍文也

寇萊公赴貶雷州道出公安剪竹插於神祠之前而

祝之曰準之心若有負于朝廷此竹必不生若不負

朝廷此竹當再生其竹果生又云公貶死於雷州詔

還葬道過公安民皆迎祭斬竹插地以挂紙錢而焚

之尋復生笋成林邦人神之號曰相公竹元劉斧青瑣高議

陶隱居云竹類甚多此前一條云是篔竹次用淡苦

爾又一種薄殼者名甘竹葉最勝又有實中竹篔竹

並以笋為佳於藥無用凡取竹瀝惟用淡苦篔竹爾

竹實出藍田江東乃有花而無實而頃來班班有實

狀如小麥堪可為飯嘉祐補註本草

篁竹淡竹苦竹本經並不載所出州土今處處有之
竹之類甚多而入藥者惟此三種人多不能盡別謹
按竹譜篁字音斤其竹堅而促節體圓而質勁皮白
如霜大者宜刺船細者可為笛苦竹有白有紫甘竹
似篁而茂即淡竹也然今之刺船者多用桂竹作笛
者有一種亦不名篁竹苦竹亦有二種一種出江西
及閩中本極龐大筍味殊苦不可噉一種出江浙近
地亦時有肉厚而葉長闊筍微有苦味俗呼甜苦筍
食品所最貴者亦不聞入藥用淡竹肉薄節間有粉

南人以燒竹瀝者醫家只用此一品與竹譜所說大
同而小異也竹實今不復用亦稀有之本草圖經
竹惟江河之南甚多故曰九河鮮育五嶺寔繁大抵
皆土中苞筍各以時而出旬日落擗而成竹也莖有
節節有枝枝有節節有葉葉必三之枝必兩之根下
之枝一為雄二為雌雌者生筍其根鞭喜行東南而
宜死猫畏皂刺油麻以五月十三日為醉日六十年
一花花結實其竹則枯竹枯曰筍竹實曰籊小曰籊
大曰籊其中皆虛而有實心竹出滇廣其外皆圓而

有方竹出川蜀其節或暴或無或促或疎暴節竹出蜀中高節磔砢即筇竹也無節竹出漆州空心直上即通竹也箬竹一尺數節出荆南笛竹一節尺餘出吳楚簞簞竹一節近丈出南廣其幹或長或短或巨或細交廣由吾竹長三四丈其肉薄可作屋柱簞竹大至數圍其肉厚可為梁棟永昌漢竹可為桶斛筇竹可為舟船嚴州越王竹高止尺餘辰州龍絲竹細僅如鍼高不盈尺其葉或細或大鳳尾竹葉細三分龍公竹葉若芭蕉百葉竹一枝百葉其性或柔或勁

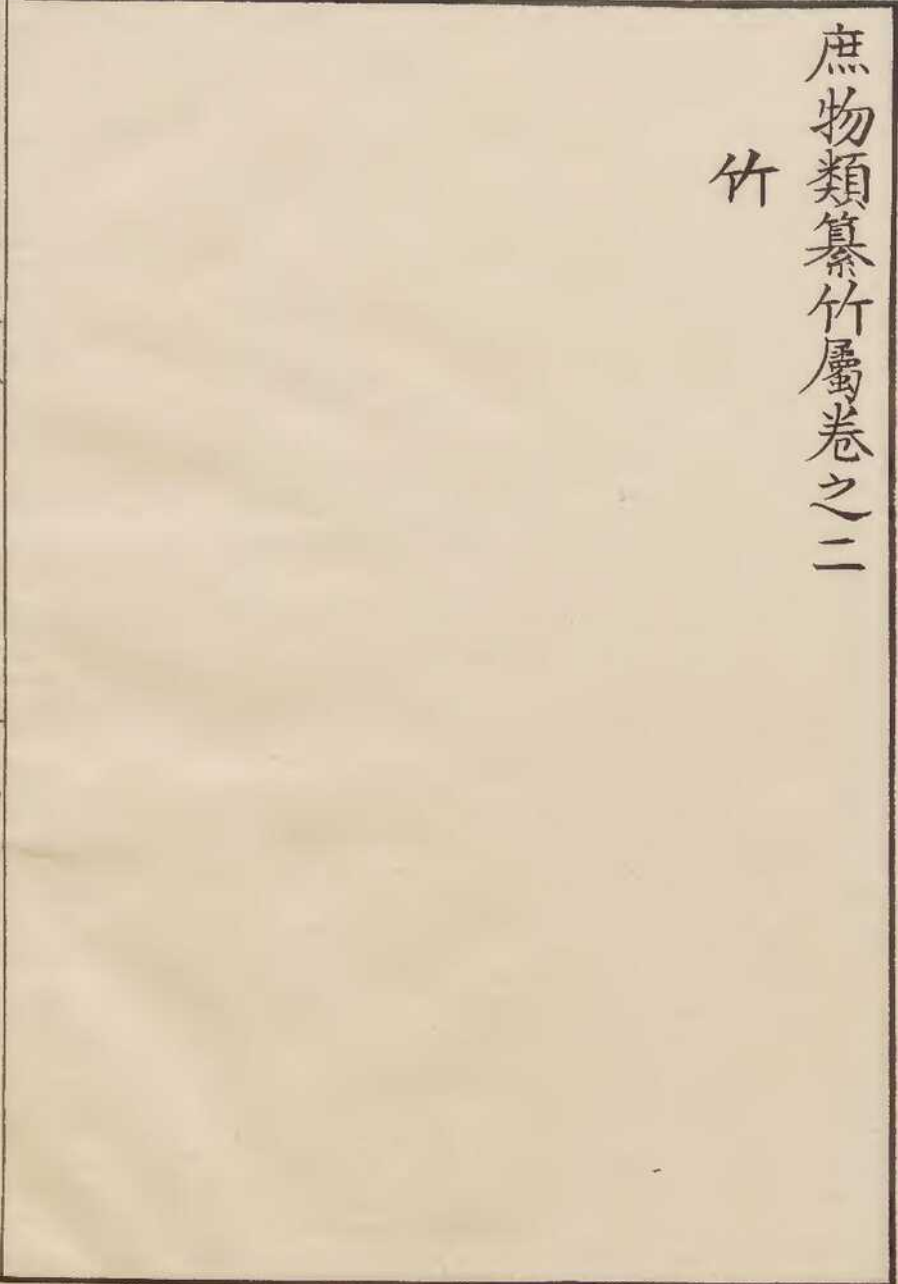
或滑或濇濇者可以錯甲謂之篋笏滑者可以為席謂之桃枝勁者可以為戈刀箭矢謂之矛竹箭竹筋竹石麻柔者可為繩索謂之蔓竹弓竹苦竹把髮其色有青有黃有白有赤有烏有紫有斑斑者駁文點漆紫者黯色黝然烏者黑而害母赤者厚而直白者薄而曲黃者如金青者如玉其別種有棘竹一名笏竹芒棘森然大者圍二尺可禦盜賊櫻竹一名實竹其葉似櫻可為拄杖慈竹一名義竹叢生不散人裁為玩廣人以筋竹絲為竹布甚脆

明李東璧本草綱目

庶物類纂
卷一



庶物類纂竹屬卷之二
竹



庶物類纂
卷一

竹屬目次

蕪
物
類
纂

卷
二

竹
屬
竹

竹

麻
牛
類
纂

卷
二

竹

竹植物也非草非木耐溼耐寒貫四時而不改柯易
葉其操與松柏等第雖喜溼惡燥亦不空水淹其根
根之發生喜向上行其性又與菊等宜漆河泥覆之
每至冬月須厚加土為佳每長至四年者即伐去庶
不碍新笋而林亦茂盛戴凱之竹記云竹之品類六
十有一黃魯直以為竹類至多竹紀所類皆不詳欲
作竹史不果成有方竹產澄州體如削成勁挺堪為
杖桃源山亦有方竹隔州亦出大者數丈寧波志云

葛仙翁煉丹于定海靈峰植竹筋化為竹而方斑竹
甚佳卽吳地稱湘妃竹者其斑如淚痕杭產者不如
亦有二種出古棘者佳出陶虛山者次之土人裁為
筋甚妙亦有大如甌者棕竹有三種上曰筋頭梗短
葉垂堪置書几次日短柄可列庭階次日撲竹節稀
葉硬全欠溫雅但可作扇骨料耳性喜陰畏寒風冬
月藏不通風處三月方可見天原不見日秋分後可
分須出盆視其根鬚不甚牢固處劈開栽盆欲變化
多盆則盆大更旺灌用浸豆水極肥舍此俱不堪用

明王蓋臣
羣芳譜

五日午時有雨則急斫竹一竿其中必有水名曰神
水取之合攪肝為丸治心腹積聚金門歲時記同上
黃岡之地多竹大者如椽竹工破之剝去其節用代
陶瓦比屋皆然以其價廉而工省也予城西北隅雉
堞圯毀秦莽荒穢因作小樓二間與月波樓通遠吞
山光平挹江瀨幽閑遼負不可具狀夏空急雨有瀑
布聲冬空密雪有碎玉聲空鼓琴琴調虛暢空咏詩
詩韻清絕空圍棋子聲丁丁然空投壺矢聲錚錚然

皆竹樓之所助也公退之暇披鶴氅戴華陽巾手執周易一卷焚香默坐銷遣世慮江山之外第見風帆沙鳥烟雲竹樹而已待其酒力醒茶烟歇送夕陽迎素月亦謫居之勝槩也彼齊雲落星高則高矣井幹麗譙華則華矣止于貯妓女藏歌舞非騷人之事吾所不取吾聞竹工云竹之為瓦僅十稔若重覆之得二十稔噫吾以至道乙未歲自翰林出滁上丙申移廣陵丁酉又入西掖戊戌歲除日有齊安之命己亥閏三月到郡四年之間奔走不暇未知明年又在何

處豈懼竹樓之易朽乎幸後之人與我同志嗣而葺之庶斯樓之不朽也咸平二年八月十五日記王元之黃州竹樓記

同上

竹有雌雄雌者多笋欲識雌雄當自根上第一枝觀之雙枝者雌即出笋獨枝者雄冬至前後半月不可種蓋天地閉塞而成冬種之必死遇火日及西南風亦不可種花木皆然種竹處當積土高于傍地二三尺則雨潦不浸損竹有醉日即五月十三日種竹以此日為上遇雨尤佳又云五月二十日為上或云每

月二十皆可又說正月一日二月二日每月倣此皆可舊譜云種竹若用鋤頭打實土則生笋遲華璣域譜云種竹不去篠植向陽處三兩竿作一本其根自相扶持尤易活二三年便有大笋凡竹與菊根皆長向上添泥覆之爲佳竹留三去四蓋三年留四年則老朽伐去竹以五月前月忌日三伏內及臘月斫者不蛀竹之滋澤春發于枝葉夏藏于幹冬歸于根如冬伐竹經日一裂自首至尾不得全完夏伐之最佳但鞭皆爛然要好竹非夏伐之不可大率種竹須用

斬去竹母只留四五尺長仍斜植之須闊掘溝用糞糠和泥拌根然後用淨土填之或鋪大麥子于其中令竹根著麥上以土蓋之其根易行藏譜云種竹須向北蓋根元南向也須土鬆淺種不用增土于窠株之上月菴種竹訣曰深種淺種稀種密種深種者土要培厚淺者以墩置地上種之不必掘潭稀種者每墩排開密者須擇竹叢三五枝一墩者移來此亦巧妙語實善種法也新菴譜種竹尤宜去上竹稍縛定恐風動不實耳

明江道宗
百花藏譜

竹類甚多有毛竹護基竹燕竹貴竹紫竹斑竹金竹
方竹慈竹鳳尾竹水竹各種諺云種竹無時雨過便
移齊民要術云五月十三為竹醉日是日種者為佳
勿以脚踏只用槌打壅以馬糞礮糠次年便出笋然
竹性向西南須移種東北角忌火日每年冬初宜用
田泥壅根若生花結實如稗謂之竹米即枯死於初
時擇一大竿截留二三尺鑽通其節以糞實之則止
一云宜辰日黃山谷云根須辰日劖笋看上番成一
云宜臘月杜少陵云東陵竹影薄臘月更宜栽
清周玉鳧

農圃 六書

竹品類極繁幹之大者幾至徑尺疎節者每節相去
四尺餘治為篾織器物用之味淡者名淡竹質柔軟
擣治為紙光潔瑩白名鏡面紙極佳斑者有數種
黑白相間為暈十餘重名羊眼斑紺紫中錯以紅色
者名硃砂斑青黑小點疎密相參者名撒雨斑亦稱
狗蚤斑細剖而嵌合之為筐為筍為簾箔為杯盃几
榻之類皆雅緻截取之以為詩筒為筆為笛殊佳有
方者可為扶杖
明葉繼熙
臨桂雜識

陸璣疏云綠竹一草名其莖葉似竹青綠色高數尺
今淇澳有生此草其草澀礪可以洗攪笏及盤枕利
于刀錯俗呼為木賊彼土人謂此為綠竹明馮嗣宗
六家詩名

疏物

按綠一作藁王菊也竹一作薄篇蓄也毛韓說皆同
而竹譜朱傳皆以為即漢書淇園之竹酈道元云淇
川無竹惟王菊篇草不異毛興劉執中云淇水之旁
至今多美竹豈淇園之竹在後魏無復遺種而至宋
更滋茂乎然據兩漢書淇園有竹據水經注有王芻

篇草毛韓朱三家各自可通陸璣又以綠竹為一草
名古今並無從其說者今木賊草醫方通用木工以
治器但無華葉寸寸有節與陸說有葉者稍殊未知
即一物否也爾雅釋蕩莽等在草中然實非草類王
元美所云竹于草木如魚于鳥獸是也其類至多山
海經帝俊竹共谷竹鉤端竹尋竹禮斗威儀篔竹吳
越春秋晉竹述異記斑竹孤竹孝竹呂覽嶰谷竹南
都賦鐘籠篔篋篠簞吳都賦篔簹林筵桂箭射
筒柚梧篔篋竹譜單名者籥篔簹棘單苦甘弓筋筍篔

籟篔蓋狗蘆箬之屬雙名者蘇麻般腸百葉鷄脰篔
篠之屬廣志有雲母攤魚漢利之屬酉陽雜俎有箇
箬之屬筍譜至有八十五種竹筍及諸方志有疎節
人面縣貓叢凝碧玉電斑之屬難以具載然多出交
廣荒外非詩人所盡見也竹田曰篔竹胎曰筍竹膚
曰篔竹皮曰筠竹裏曰筴竹枝曰箇竹約曰節剖竹
未去節曰蔣竹死曰筠竹有雌雄雌者多筍五月十
三日謂之竹醉日栽竹多茂盛其性惡寒好温故曰
九河鮮育五嶺實繁然處處有之不似蒹蓄但盛于

淇川也 同上

竹譜曰竹之類六十有一余在 南目之所見者已
不下三十種矣毛竹最鉅支提武夷中有大如斗者
太姥玉壺菴竹生深坑中乃與崖上松栝齊稍計高
二十餘丈其最奇者有人面竹其節紋一覆一仰如
畫人面然又有黃金間碧玉竹其節一黃一碧正直
如界然有歲竹見雪峰語錄今雪峰有之其它不可
殫紀也 明謝肇淛
五雜俎
廣南多巨竹剖其半一俯一仰可以代瓦桂海虞衡

志載徭人以大竹為釜物熟而竹不灼少室山竹堪為甑山海經舜林中竹一節可為船蓋不獨為椽已也同上

高潘州有疎節之竹六尺而一節黎母山有丈節之竹臨賀有十抱之竹南荒有芾竹其長百丈雲母竹一節可為船永昌有漢竹一節受一斛羅浮巨竹圍二十尺有三十九節節長二丈此君巨麗之觀一至於此同上竹名妬母後筍之生必高前筍竹初出土時極難長

累旬不盈尺逮至五六尺時潛記其處一夜輒尺許矣同上

劍名魚腸竹亦名魚腸 簡文修竹賦玉潤桃枝之

麗魚腸金母之名 明張鼎思瑯琊代醉編

竹幹凌青雲而直上枝葉瀟疎閱色青翠風來有聲東坡居士曰可使食無肉不可居無竹無肉令人瘦無竹令人俗人瘦尚可肥士俗不可醫傍人笑此言似高還似癡若對此君成大嚼世間那有揚州鶴竹譜所載竹類甚詳今止就吳地所種者而次之一曰

毛竹遍身毛刺其本堅厚需用最多其葉大即青箬取作笠及舟蓋諸用笋冬初即生名潭笋味最鮮出荆溪茗溪剡溪一帶山中過玉山入江右東粵所產則味苦以石灰醃過方食其味失矣此竹非種山土不活一曰護基竹本高大而葉粗種易盛宜於園宅故名護基四月生笋肥而甘一曰燕竹三月初燕來生笋故以燕名其本青細笋味鮮喜潮鹵地故嘉定上海獨盛一名貴竹五月生笋又名五月貴即淡竹又名五月淡可劈蔑又名蔑竹亦易蔑笋苦不可食

一曰紫竹高可丈餘大僅手握相傳紹興中有商泛海阻風山下見一僧背後有竹斬之作杖隨刃有光倏忽即是落伽山觀音坐後旃檀林紫竹又名觀音竹可作簫笛一曰斑竹博物志云洞庭之山帝二女揮涕於竹竹盡生斑又名斑皮竹長短大小不等可作扇邊又與紫竹並取充文房諸具之用一名金竹幹色純黃似金一名黃金間碧玉幹青黃色間節或一節半青半黃一曰方竹本方可徑寸而長似紫竹種出天台近有移至吳中亦活一曰慈竹述異記曰

漢章帝三年子母竹笋生白虎殿前時謂之孝竹羣
臣作孝行頌李太白姑孰十詠有慈姥竹海錄曰紫
雲蓋慈竹也其本叢生其色與形俱與他竹迥別冬
夏俱出笋冬繞於母竹之外夏生於母竹之內人取
其慈孝名義多植之種極易生一曰鳳尾竹高五六
尺本細葉多形如鳳尾庭砌可種一曰水竹作盆中
清玩喜瘦不喜肥宜澆水及冷茶委齋百卉志曰竹
有雌雄雌者多笋凡物欲辨雌雄當自根上第一枝
觀之雙枝者為雌獨枝者為雄酉陽雜俎曰竹六十

年易根則結實枯死沙門贊寧竹譜曰竹根曰鞭以
鞭行時八月為春二三月為秋凡百穀皆以始生為
春成熟為秋也種法須俟五月十三日岳州風土記
謂之龍生日齊民要術謂之竹醉日又謂之竹迷日
宋子京種竹詩除地墻陰植翠筠疎枝茂葉與時新
賴逢醉日元無損政日得全於酒人一云宜用辰日
黃山谷詩根須辰日劚笋看上番成一云宜用臘月
杜少陵詩東陵竹影薄臘月更宜栽一云宜每月本
命日如正月一日二月二日之類然諺云種竹無時

雨過便移多留宿土記取南枝凡大暑大寒中必不能活宜忌之種須掘闊溝鋤治令熟以馬糞和泥填高尺許如無馬糞以礬糠代之候至雨霽刷取向南枝斬去竹梢昇以草繩移種東北角每數竿一叢以河泥壅之勿以足踏及用鋤築實如慮風搖須作架扶之蓋竹性向西南故須種東北諺云東家種竹西家治地是也若生竹米滿林輒枯法於初時擇一大竿截留二三尺鑽通其節以犬糞實之或云如欲引竹於隔籬埋狸或死貓於墻下明年笋自迸出唯聚

阜筴刺或芝蔴箕埋之土中可以障之每年冬初空用田泥壅根笋殼名花箬收取覆甌毛竹笋箬外毛內光亮質硬不卷與他笋箬異可作鞋底吳郡周文華致富全書

竹爾雅曰莽數節桃枝四寸有節粼堅中簡茶中仲無筴箭萌篠箭蕩禹貢曰揚州厥貢篠蕩荊州厥貢篔簹竹紀云竹之品類六十有一黃魯直以為竹類至多竹紀所類皆不詳欲作竹史不果成方竹產澄州體如削成勁挺堪為杖桃源山亦有定海靈峯植竹筋化為竹而方斑竹即吳地稱湘妃竹者其斑如淚痕抗產者不知亦有二種出古

者佳出陶虛山者次之土人裁為筋甚妙亦有天如
既者短柄可列庭階次曰撲竹節稀葉硬全欠溫雅
但可作扇骨料耳性喜陰畏寒風冬月藏不通風處
三月方可見天原不見日秋分後可分須出盆視其
根鬚不其堅固處劈開栽盆欲變化為盆則盆更
旺灌用浸豆水極肥舍此俱不堪用為竹一竹雙
竹又作毛竹對抽大而厚異于眾竹人取以為舟
竹修莖嫩篠對抽並胤王子敬謂之扶竹為竹生
蘄州以色瑩者為簞節疎者為笛帶鬚者為杖
亭竹大叢長幹中聳羣篠外護向陽高臺種茂柯
期伐則音浮過期伐則音滯前生明年七月望前
產占城黃金間碧玉產成都青黃相間節二寸
大徑七尺一節長丈二尺葉如焦出羅浮山龍公孫
竹生辰州山谷間高不盈尺細如針徑尺竹可
為甌出湖湘竹每季抽筍不堪食出嘉定州石者可
音清亮月竹抽筍不堪食出嘉定州石者可

時竹產蘄州其竹繞節凸生地于十、二字
出筍莖國可礪指甲新州有此種製成琴槁為礪甲
之具用久微滑以酸漿漬之過宿快利如初亦可作
箭大謂平生勁節惜為主人所伐遂騰空去鳳
尾竹鐵小荷那植盆可作清玩龜文竹產陽縣寶
陀岩製扇甚奇人面竹出剡山節極促四面參差
竹皮如魚鱗面凸頗類人面竹出剡山節極促四面參差
思摩竹出交廣筍自節生既成竹至春節中復生筍
節無節竹出瓜州大節竹出黎母山一節一丈疎
濡須六尺一節通竹出漆州直上無節一節一丈疎
卸曲如藤得木乃倚出東方質有文章須膏塗火灼
乃見沛竹出南荒長百丈丹青竹葉黃碧丹相
間出熊耳山十抱竹出臨賀慈竹內實節疎性
弱形緊而細可代藤桂竹高四五丈圍二尺狀如
甘草而皮赤出南康以南傷人即死桃竹葉如
身似竹密節而實中厚理瘦骨蓋天成柱枝也出巴

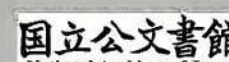
渝間出陳者細文一節四尺北人呼為桃絲竹相
思竹出廣東兩兩生笋始興郡有笙竹大者圍二
尺長四丈交趾有葉竹八月為竹小春竹之萌
曰笋竹之節曰約竹之叢曰篔竹之得風而體夭屈
曰笑竹死曰筠明上
海徐光啓農政全書

余見彼中竹有數十種與吳浙不同哀竹節疎幹大
體厚截之可作汲桶筍生七八月間味微苦土人跨
機謹按疑 之 余以為不逮湖州棲賢猫竹筍與杭之
誇字誤 杜園遠甚惜彼中莫知其味不可與語釣絲竹亦疎
節幹視哀竹差小枝稍細而長葉繁可織為器筍亦
可餐一名蒲竹人取裁為屋瓦并編屋壁最堅美又

有笏竹大如釣絲自根至梢皆密節節有刺長寸許
山野間每數十家成一村共植此竹環之以為屏翰
則蛇鼠不能入足可為備禦計聞徭賊亦皆恃此為
金湯官軍亦無可奈何後見續竹譜云南人呼刺為
籜音勒邕州舊以為城蠻蚤來侵不能入今鬱林州種
此城外呼為護城桂海虞衡則書以笏不知孰是又
有斑竹甚佳即吳地稱湘妃竹者其斑如淚痕杭產
不如亦有二種出古耕者佳出陶虛山中者次之土
人裁為筍甚妙余攜數竿回乃陶虛者故不甚佳吳

人甚珍重以之為扇材及文房中秘閣之類大許值
錢二三百文山間野竹種類甚多明吳興王濟君子堂日詢手鏡
陶隱居曰竹類繁多入藥僅用篁竹次用淡苦二竹
又一種薄殼者名甘竹其葉最勝蘇氏曰按竹譜篁
竹堅而促節體圓質勁皮白如霜大者宜刺船細者
可為笛苦竹有白有紫甘竹似篁而茂亦名淡竹也
李氏曰竹惟江河之南甚多故曰九河鮮有五嶺實
繁大抵皆土中苞笋各以時出旬日落籜成竹也莖
有節節有枝枝又有節節有葉葉必三之枝必兩之

枝下之枝一為雄二為雌雌者孕笋成竹根鞭喜行
東南六十年一花花實則枯枯曰葍實曰復小曰篠
大曰蕩按戴凱之竹譜云植物之中有名曰竹不剛
不柔非艸非木小異實虛大同節目蓋種類甚繁○
倪朱謨曰按休寧方鏡水錢唐盧不遠兩先生集竹
類有名有用與有名未用及一切奇異筍竹搜之海
內外各書共得一百二十種曰鐘龍竹昔黃帝使伶
倫伐于崑崙之墟吹以應律者曰員丘帝俊竹節可
為船曰籥竹肌薄而勁曰篁竹節促而堅曰棘竹十



數莖叢生大者有二尺圍肉至厚中實生交州諸郡夷人破以爲弓其笋食之落鬚髮曰單竹大者如腓虛細長爽南人取其笋未成竹者灰煮績以爲布曰弓竹出東垂諸山中長十餘丈既長且軟不能挺立曰蘇麻竹斑駁如玳瑁長數丈葉大如履莖可以爲弓竹中可愛者五嶺左右徧有之曰籜筴竹葉薄而廣吳都賦所謂竹則篔簹籜筴卽越女試劍竹是也桃枝是其中最細者曰箐竹生崑崙之北南嶽之山長百丈斷節可爲大船曰服傷竹大者五六寸其中

實滿曰娑摩竹大若茶盃厚而空小見桂廣皆有見嶺表錄曰筋竹又名簾竹長三丈許圍數寸至堅利可以爲矛可作彈弓弦其笋未成竹時堪爲糾曰箐竹又名百葉竹一枝百葉生南垂界甚有毒觸其鋒刺傷入必死曰繇籜竹爲莖叢生見吳都賦曰籜竹一豐二種似苦竹而細軟肌薄曰蓋竹甚大肌薄色白生江南深谷中曰簡篔竹節疎而笋可食曰雞脰竹似脰大者不過如指葉疎皮黃曰蘆竹似蘆出揚州東垂肌理勻淨可以爲篪曰箭竹高者不過一丈

節間三尺堅勁中矢曰箇籥二竹亦皆中矢曰箒竹
一尺數節亦可作矢葉大如扇俗謂之箒筭可以作
篷曰細竹若箭可作箭曰莽竹節疎曰鄰竹中堅曰
簡竹中空曰仲竹無筍俱見爾雅曰桃枝竹皮滑而
黃可以為席曰籥竹實厚脆孔小幾于實中安成以
南有之曰桃竹生江心礮石間中實如木可以為杖
曰利竹蔓生若藤中實而堅韌曰漢竹大者一節容
一斛小者容數斗曰菡籥竹大如脚指頭筍皮未落
往往有細蟲嚙之籥墮成赤文似繡畫可愛曰木竹

出靈隱山中堅微通節脉曰菰菜竹生于海南內實
外澤曰龍芽竹其竹長四五尺稀節人取必有大風
雨雷電人下山則止出永嘉大羅山曰芳竹有刺圍
繞之芒刺華然一豚不能入出新州石城宋紹興中
州守覓于某處植之曰澀勒竹有芒可以割瓜見老
學菴筆記曰繇梧竹長三四丈圍一尺八九寸可作
屋柱出交趾曰茸竹頭有文曰狗竹毛在竹間見臨
海異物志曰無筋竹色如黃金堅貞疎節出嶺南見
竺法真羅山疏曰石麻竹勁利可為刀見裴淵廣州

記曰苞竹堪作布見顧微廣州記曰實心竹文彩斑駁可爲器物曰垂絲竹枝弱下垂見雲南記曰對青竹黃而兼青成都所出今兩浙亦有之惟會稽頗多呼爲黃金間碧曰籜竹如苦竹長節而薄可作屋椽曰篔竹皮青肉白如雪軟韌可爲索曰三稜竹狀若椶櫚葉莖柄三脊曰玉泉竹葉有符葉葉不同佩之可以避患出硤州玉泉鬼谷子洞前見宋陳日華瑣碎錄曰匾竹出廬山善辟蛇行者嘗持此竹笋出亦匾曰相迷竹內空生黃堪作藥曰鏞竹內空可容

米三升亦生黃俱出廣州曰新婦竹圓而直可作篋出武林曰疎節竹五六尺一節出高潘州見通志曰通竹空心直上無節出秦州見北戶錄曰筌竹大者圍二尺出桂陽縣曰篋竹中實有毒以刺虎中之卽死出交趾見山海經注曰龍絲竹高盈尺細如針出辰州曰野竹葉糾結如蟲狀又名蚌蛸竹見語異錄曰簫管竹圓緻異于他處篋堅而促節皮白如雪粉出當塗縣慈姥山曰產月竹每月生笋出蜀嘉定曰雲母竹出扶南曰舜林竹見山海經此二竹頗大每

一節皆可爲船曰羅陽竹若芭蕉狀曰黎母竹每丈一節曰人面竹有節一覆一仰如畫人面曰雪竹斑極大紅而有暈出廣西曰相思竹對抽並胤出蜀涪州曰苦竹出安思縣有青白紫黃四色曰天親竹末皆兩歧出浙中曰龍頭竹生若龍頭出成都府彭縣大隋山曰雙梢竹又名合歡竹初生枝葉卽分兩梢出九嶷山曰荻蘆竹其竹似蘆荻冬天不凋曰鶴膝竹節下大小似鶴膝閩人又呼爲槌竹曰石籬竹似石竹而小生閩中曰古散竹節似馬鞭葉似桐樹而

小皮似椶櫚曰箨竹長七十丈只梢上有葉出襄州卧龍山諸葛亮祠中曰箒竹長百丈圍二丈五尺厚一尺可以爲船出南方荒中見神異經曰飾竹又名太極竹可以爲船曰觀音竹如藤長一丈七八尺色黑如鐵出占城國曰公孫竹高不盈尺出會稽縣曰越王竹狀若荻枝可代酒籌產越州次有沙筋竹欲採者輕步從之聞人聲則縮入沙中曰龍公竹大徑七八尺常有異鳥栖宿出羅浮山曰娑羅竹圍三四尺性堅可爲弓產增城縣倪山曰奉化縣新嶺山生

竹高僅五寸葉皆白色曰清江縣瑞筠山有竹色如爛銀二說俱出齊民要術曰蕪竹皮黑有文莖節紫色子如大珠曰桂竹上合防露下疎來風每日出羅紈金翠望若花開郭璞云出始興小桂縣又山經云雲山有一種桂竹狀若甘竹而皮赤甚毒傷人必死曰方竹形方葛仙植于定海靈峯者見寧波府誌又方竹體如削成勁挺堪爲杖產澄州見北戶錄又益部方物誌有方竹贊又澧州西游川鐵冶辰山產方竹又隔州亦出方竹長者數丈曰黑竹長二尺許如

指大純黑色葉玄碧出西山見文徵明太史黑竹銘又蘄水縣鳳棲山下有墨色小竹俗云王羲之洗筆池崖畔出也丹竹每節一丈或八尺莖不夭裊裊搖空粉節上似赤色產道州瀧中見荀譜又紅竹大不過寸許鮮明可愛生宜都縣飛魚口曰赤竹產黔陽縣赤竹固圉壟糾盤而叢生者曰凝波竹紫枝綠葉花如石榴實如蓮子出區吳山他如廣誌有鍾龍竹攤竹吳越春秋有晉竹齊民要術有筵竹杜臺卿淮賦有檳榔竹身毒國有筇竹漢書張騫至大宛得狹

竹南方草木狀載漢陽有籟箏竹又異物誌云南方
 思勞國有篋篋竹又某處罔巒有齋竹玄倭國有篠
 幹竹少室山有爨器竹又蓬山有浮筠竹又梧竹可
 作屋柱以上十四竹搜之名山書集中其形色未詳
 姑存此以便博物學士採擇用之又有似竹非竹而
 異名者曰棟曰櫻櫚曰夾竹桃等蓋別類也

明倪朱謨本草

彙言

盧子由先生曰冬半而孕春半而生夏半代葉秋半
 引根枝必偶葉必三中空直上具木火之象故筍可

發瘡瀝通經脉茹主嘔噦葉清煩熱皆秀達木火之
 所不及者

同上

或問本草所載竹茹竹葉及烹竹瀝皆云用淡竹夫
 竹類頗多未審何竹名為淡竹耶曰東坡蘇公之方
 有云淡竹者對苦竹為文除苦竹之外皆淡竹也我
 丹溪先生常用草筴俗名雷竹此淡中之淡者也此
 竹又名甜竹以其筍之味甜也別有一種水竹其筍
 味純淡故已上二竹皆可入藥用綠二筍俱無煇疾
 之味故知其無毒也如無二竹晚筴竹亦可代用

原抄類纂
卷一

餘竹皆不可用

明 聶久吾
醫學彙函

