

庶物類纂

竹屬

自二十九至三十

容

太政官文庫			
和書門	特別	一	二
類	號	三	六
函	架	五	十
冊	架	六	五

內閣文庫			
番號	和	32362	
冊數	465(211)		
函號	特	54	1

三十三

共十八

0 1 2 3 4 5 6 7 8 9 10

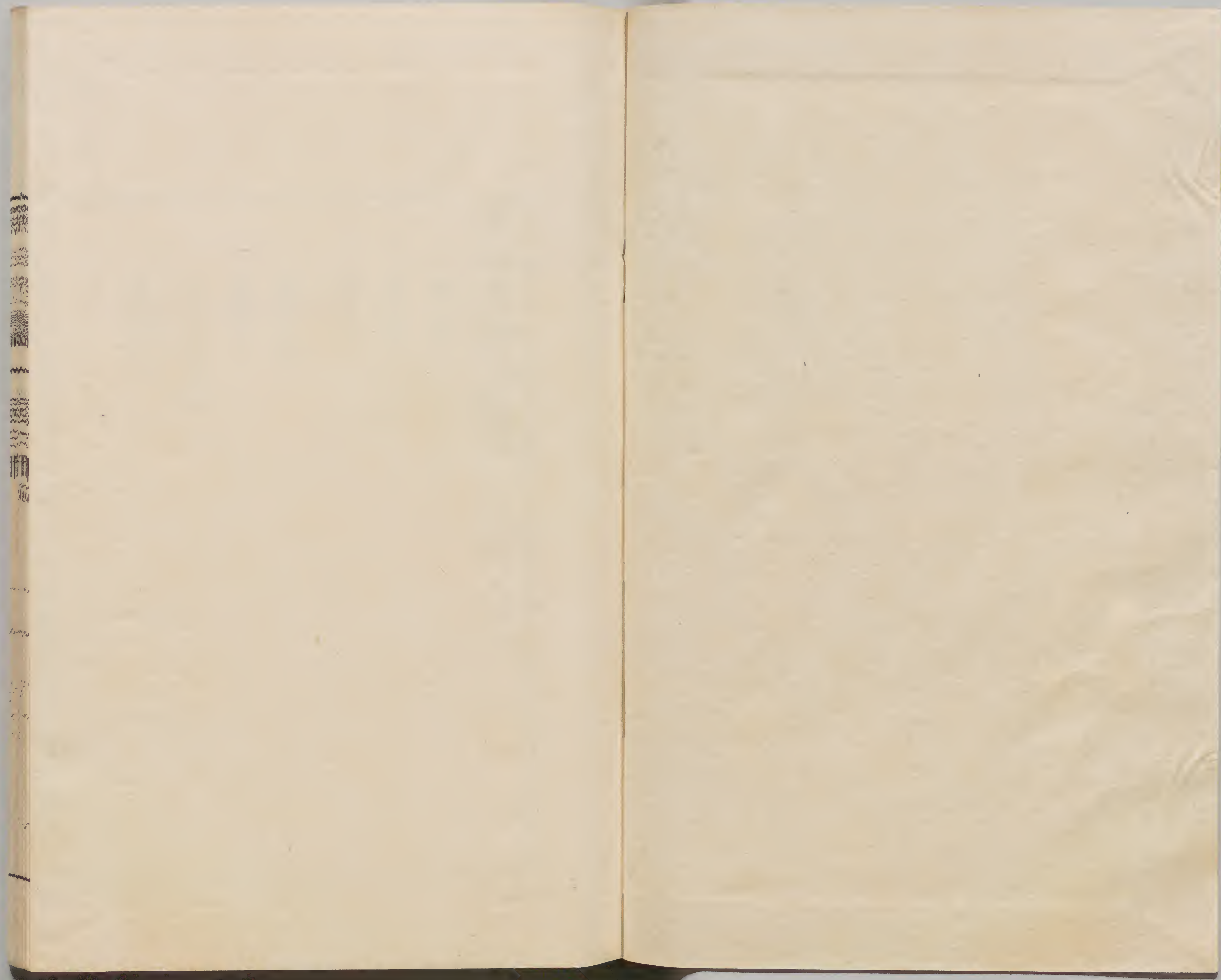
A 1 2 3 4 5 6 M 8 9 10 11 12 13 14 15 B 17 18 19

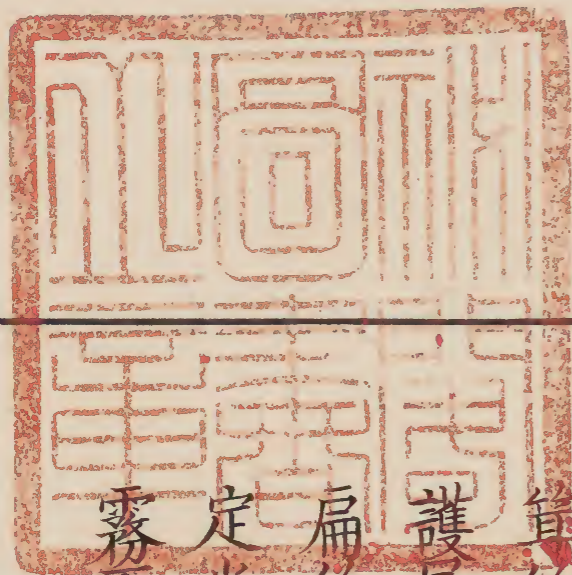
Kodak Gray Scale

G Y M

© Kodak, 2007 TM: Kodak







庶物類纂竹屬卷之二十九目次

閃竹
秋竹

簕竹

護居竹

扁竹

定光杖竹

霧雨竹

庶物類纂

卷之二十九

竹屬目次

閃竹

一名對青竹

黃庭堅賦

一名黃金間碧玉

學圃雜疏

一

名碧玉間黃金

同上

一名金鑲碧簾竹

秘傳花鏡

一

名碧玉竹

彙書詳註

一名黃金簾碧玉竹

鼓山志

一

名間竹

紹興府志

一名越閃竹

同上

一名青黃竹

瓊州

府志 一名斑桃枝竹

八閩通志

一名界金竹

同上

一名

黃竹

同上

俗名虚育蕪七孤 武藏州 又名結母七孤 豐前州 又名結母覓壹七孤
州 又名結母七孤 加賀州 又名十罵搭客 河

閃竹

余楚產也閱東南之竹多矣未嘗聞對青竹者也嘉
 州僧從之包封見貽藝之而成乃初識之惟範圍之
 內有知之物一無窮無知之物一無窮一耳一日不
 能遍攬也況六合之外者乎感而賦之 宋黃庭堅對
 青竹賦序
 對青竹身黃色有一脈青節節相對故謂之對青也
宋黃休復茅亭客
 話○津逮祕書

竹之小而大者曰紫竹曰金竹而金竹中尤美者曰
 黃金間碧玉色澤殊常中界一道綠尤可愛有一種

大者曰碧玉間黃金稍不逮然與黃金竹相對廢一

不可余圃中俱不乏

明王敬美學圃雜疏

碧玉竹黃金間碧玉竹無錫縣志

明鄒善長彙書詳註

黃金間碧玉杭產竹身全黃每節直嵌翠綠一條不

假人為出自天巧也

明高濂遵生八牋

碧玉間黃金杭產竹身全綠每節直嵌金黃一條亦

天成也二竹絕妙

同上

成都有竹青黃相間謂之黃金間碧玉

明朱國禎湧幢小品

對青竹黃而兼青成都所出今兩浙亦有之惟會稽

頗多呼為黃金間碧

明倪朱謨本艸彙言

黃金間碧玉竹其節一黃一碧正直如界然

明謝肇淛五雜俎

組

黃金嵌碧玉竹生靈源洞

明謝肇淛鼓山志

其竹一邊青一畔二色相映可愛筍萌可食出成都

孟詵據蜀作對青竹亭焉

筍譜○明陳耀文天中記

杭產竹身全黃每節直嵌翠綠一條不假人為出自

天巧也

明江道宗百花藏譜

金鑲碧嵌竹產自成都近日浙杭亦有與常竹無異

但幹上每節兩青兩黃相間

清陳淩子
秘傳花鏡

成都有竹名對青半青半紫二色相映可愛見華陽

國志余在泉州見此種甚多但皆細如拇指絕無巨

者清櫟下周亮工
因樹屋書影

成都黃竹溝青

清皖桐方氏浮山
此藏軒物理小識

閃竹即宋景文黃魯直所謂對青竹宋贊曰翠溝如

畫黃賦曰金碧其相今以幹碧溝黃者為碧玉間黃

金幹黃溝碧者為黃金間碧玉

重修鎮
江府志

黃金間碧玉竹一黃一青橫豎相間山中多有之高

湖產者絕鉅

福州
府志

青黃竹詩云青黃間碧玉

廣西
通志

對青竹成都古今記云對青竹竹黃而溝青每節若

間出此竹惟會稽頗多彼人呼為黃金間碧玉今或

稱曰閃竹又曰間竹又云越閃竹宋宋祁替翠溝如

畫黃庭堅賦金碧其相

紹興
府志

青黃竹筠半青半黃

瓊州
府志

黃金間碧玉逐節青黃相間亦不易得者

嘉興
縣志

斑桃枝竹一曰界金竹又曰黃金間碧玉竹林譜記

云閩人呼其笋為黃笋名黃竹八閩通志

成都古今記云對青竹竹黃而溝青故每節若間出

云此竹今浙中亦有之唯會稽頗多彼人呼黃金間

碧玉閩書

碧玉間莖黃如金數縷青絲間之故名碧玉間黃金

肇慶府志

黃金間皮色翠碧數縷金絲間之故名黃金間碧玉

同上

黃金間碧玉竹一名閃竹即宋景文黃魯直所謂對

青竹宋贊曰金碧其相今以幹碧溝黃者為碧玉間

黃金幹黃溝碧者為黃金間碧玉金壇縣志

金竹色黃故名俗呼黃金間碧玉江陰縣志

秋竹

一名篋竹

嘉興縣志

竹屬

秋竹

一

秋竹

竹之僅可為篾者曰篾明王敬美學圃雜疏

秋竹甚小以為篾用福州府志

秋竹甚小可為篾用八閩通志

機謹按三山志同

秋竹叢生山中細幹而黃色土人以破篾為雨笠武邵

府志

篾竹可以為器嘉興縣志

幹細皮韌而葉麤者為篾竹常熟縣志

蘇物類纂 卷三十九

算竹

蘇物類纂 卷三十九

竹屬

算竹

一

箬竹

字林曰箬竹頭有父文
後魏賈思勰齊民要術○津逮祕書
 箬竹頭有父文字林
明鄒善長彙書詳註

蘇物類纂
卷三十一

護居竹

一名哺雞

彙書
詳註

一名護基竹

致富
全書

蘇物類纂
卷三十一

竹屬

護居竹

一

護居竹

護居竹一名哺雞言其笋如雞卵之多無錫縣志

明鄒

善長彙書詳註

護基竹本高大葉粗種易盛宜於園宅故名護基竹

四月生笋肥而甘

吳郡周文華致富全書

哺雞竹皮陸皆有詠本名護居竹

松江府志

哺鷄竹一名護居

青蒲縣志

護基竹笋最佳俗訛為捕雞

杭州府志

哺雞竹本名護居竹皮日休陸龜蒙皆有咏

金壇縣志

哺雞竹諸縣皆有之范志所謂哺雞竹笋以其蔓延
 如雞之哺子也俗稱杜園笋姑蘇志
 哺雞竹一名護基竹人家多有之江陰縣志
 護基竹俗訛為捕雞竹最佳仁和縣志

扁竹

扁竹

李濟翁嘗論詩淇奥云綠竹猗猗按陸璣草木疏稱爾雅云菴王芻郭璞注云菴蓐也今呼為鴨脚莎或云卽鹿蓐草也又爾雅云竹篇蓄注云似小梨赤莖節好生道旁可食亦作筑韓詩作薄音篤亦云薄篇竹則明知非笋竹矣今為辭賦皆引猗猗入竹事大誤也當時謝莊竹贊云瞻彼中唐綠竹猗猗便襲其謬殊乖理趣苟謝贊若佳何不預文選所以為昭明之棄也陸璣字從王旁非士衡者余按舒王新傳解

綠竹云虛而節直而和疑當時亦指篇竹而云非笋竹也又任昉述異記云衛有淇園出竹在淇水之上詩云瞻彼淇奧綠竹猗猗是也云爾何耶

宋黃朝英靖康緬素

雜記 偏竹出廬山善辟蛇行者嘗持此竹笋出亦偏

明倪朱謨

本艸彙言 扁竹出濡

明王蓋臣羣芳譜

扁竹其幹極扁出匡廬山

清陳湜子祕傳花鏡

高僧傳云釋惠遠使鬼神號辟蛇行者捻廬山之竹

成偏出筍便偏名偏竹

清來元成博學彙書

扁竹此竹最柔韌竹工剖之削治為篋桶可以箍桶細可以製器蓋竹品之最佳者也

邵武府志

燕 竹類纂 卷二十一 竹屬 扁竹 三

燕
牛
類
纂
卷
二
冊
九

定光杖竹

燕
牛
類
纂
卷
二
冊
九

竹
屬

定
光
杖
竹

一

植物類纂
卷二十一
竹

定光杖竹

定光杖竹
汀州府志

植物類纂
卷二十一
竹屬
定光杖竹
二

燕
牛
類
纂

卷
三
十
九

霧
雨
竹

燕
牛
類
纂

卷
三
十
九

竹
屬

霧
雨
竹

一

霧雨竹

貴州志聖婆不知何許人領五男行至鎮遠邛水司
岑樓山以竹植地祝云我得地竹當成林果成林時
揮涕竹上今霧雨竹有液如涕

佩文齊廣
羣芳譜

庶物類纂
卷三十一

庶物類纂竹屬卷之三十目次

凝波竹

豁竹

仲竹

玉泉竹

雷竹

電斑竹

相迷竹

蘆竹

庶物類纂

竹屬目次

所
牛
類
集
卷
三
十

箬竹
筴竹

凝波竹

一名環珮竹
芸窗私志

無
物
類
集
卷
三
十

竹屬

凝波竹

一

凝波竹

凝波竹實服之肌滑體輕趙飛燕舞于手掌上服此實也出區吳山紫枝綠葉堅滑如玉風吹有聲如環珮成帝種于臨池觀更名曰環珮竹花如海榴實如蓮子而小近謝芬蘭庭中忽生此竹人以為瑞而不知為何物其夫讀海外志始知之第無花實明年出笋如常竹前種亦漸不然人以為玄善所致

元陳芬芸窗私志

凝波竹紫枝綠葉花如石榴實如蓮子出區吳山他

如廣誌明倪朱謨本艸彙言

凝波竹花如榴葉似耳清皖桐方氏浮山此藏軒物理小識

凝波竹其枝葉皆似常竹但有紅花開似安石榴亦

奇種也清陳湜子秘傳花鏡

豁竹

一名齋竹五雜組

原竹類集

卷三十一

豁竹

齋竹見雪峯語錄今雪峯有之明謝肇淛五雜俎

某處岡巒有齋竹明倪朱謨本草彙言

豁竹節長細可為笛材筍味最美八閩通志

機謹按三山志同

豁竹節長細可為笛筍味最美一作齋竹福州府志

無物類纂

卷三十一

竹屬

豁竹

二

庶物類纂

卷三十一

仲竹

庶物類纂

卷三十一

竹屬

仲竹

庶才類纂

卷三十

仲竹

仲竹無筍見爾雅
明倪朱謨
本艸彙言

庶才類纂

卷三十

竹屬

仲竹

二

庶物類纂
卷三十一

玉泉竹

庶物類纂
卷三十一
竹屬
玉泉竹
一

玉泉竹

玉泉竹葉有符葉葉不同佩之可以避患出破州玉

泉鬼谷子洞前見宋陳日華

明倪朱謨本艸彙言

機謹按日華之下當有本草二字

庶類纂

卷三十一

雷竹

一名雷驚竹

博學彙書

一名萊竹

肇慶府志

庶類纂

卷三十一

竹屬

雷竹

庶類集

卷三十一

雷竹

福安縣有雷驚竹清來元成博學彙書

雷竹傳自雷州一名萊竹以寇萊公得名也葉多虫

篆肇慶府志

雷竹雷發聲先萌節緊膚薄義烏縣志

庶類集 卷三十一 竹屬 雷竹 二

麻竹類集

卷三十一

電斑竹

蘇物類纂

卷三十一

竹屬

電斑竹

麻才類纂
卷三十一

電斑竹

電州土貢電斑竹 明鄒善長彙書詳註

地理志雷州土貢電斑竹 廣東通志

機謹按白孔六帖文同

蘇物類纂
卷三十一
竹屬
電斑竹
二

屏生類纂
卷三十一

相迷竹

無物類纂

卷三十一

竹屬

相迷竹

一

本草綱目
卷三十一

相迷竹

相迷竹內空生黃堪作藥
明倪朱謨
本艸彙言

無物類纂
卷三十一
竹屬
相迷竹
二

庶物類纂
卷三十一

蘆竹

一名蘆篔竹 太平御覽
一名荻蘆竹 本草
一名蘆

棲竹 紹興府志

庶物類纂
卷三十一
竹屬
蘆竹

原牛类纂
卷三十一

蘆竹

慮篋竹當是蘆出揚州東諸郡浙江以東可以為篋

太平御覽

蘆竹似蘆出揚州東垂肌理勻淨可以為篋明倪朱謨本艸

彙言

荻蘆竹其竹似蘆荻冬不凋同上

蘆棲竹嶠嶠山有蘆棲灣竹譜竹膚是蘆紹興府志

蘆竹生於溪澗濕處叢小葉疎最賤已上七邑俱有

泉州府志

無勿類纂

卷三十一

竹屬

蘆竹

二

盧竹叢生溪澗下濕之處八閩通志

蘆竹戴凱之竹譜有竹象蘆因以為名注曰此竹膚

是蘆泉郡志曰生溪澗濕處叢小葉疎海澄縣志

機謹按諸羅縣志文同

蘆竹戴凱之竹譜有竹象蘆因以為名按此竹膚是

蘆叢小葉疎生溪澗旁漳浦縣志

箬

一名箬葉竹閩書

俗名孤ク罵ニ煞サ煞サ

原牛类集
卷三十一

箬

箬葉大可裹粽夾蓬者也

清方以智通雅

箬生小竹而葉最大故可以之為笠

清張璐本經逢原

乾箬蒂煎湯治胃熱呃逆其性較柿蒂稍平取灰以

香油調塗湯火傷其良

同上

箬葉似竹葉而大舟人以絮蓬者

八閩通志

箬葉竹其葉可以蓬

閩書

箬葉狀如葦而葉極多舟人作蓬皆用俗呼次蓬葉

肇慶府志

箬竹幹小葉大蓬笠之用建昌縣志

箬竹其幹高不過尋丈而葉獨大於諸竹今人以絮

船篷及籠皆此端午人家用以裹糗邵武府志

箬竹幹小葉長大可造蓬笠南昌府志

箬葉大可為蓬莖如箭福寧州志

箬竹其葉長大可為角黍仁和縣志

箬竹與箬同葉長濶可為角黍杭州府志

箬竹

一名劫竹浙江通志

筴竹

筴竹可煮為紙幹細而直

紹興府志

筴竹作紙

新修餘姚縣志

筴竹一名劫竹可煮為紙幹細而直

浙江通志

劫竹堪作紙

同上

原
牛
類
集
卷
三
一

