

庶物類纂

穀屬
自一至二

容

第百廿五函

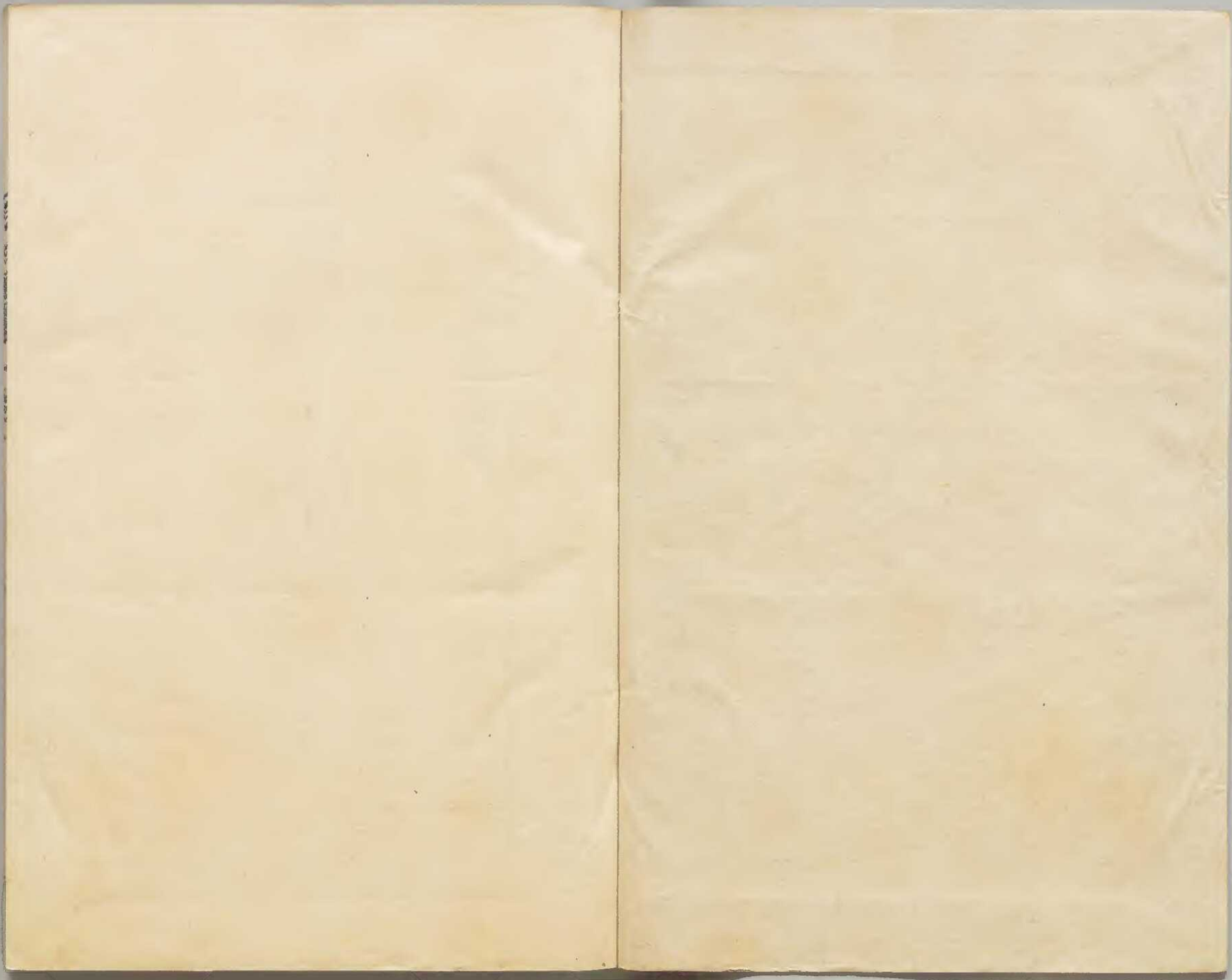
太政官文庫			
和書門	特別	一二三六二	類
	函架	第百廿五	號
四六五	册		

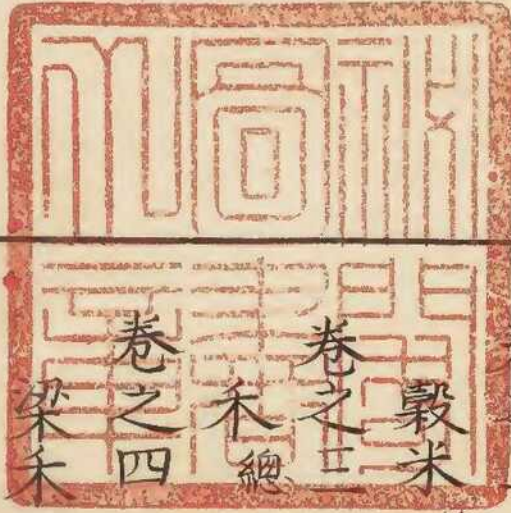
内閣文庫			
番號	和	32362	
冊數	465(215)		
函號	附	54	1

四十三内

共二十







庶物類纂穀屬總目

卷之一

穀米
總

卷之二

穀米
總

卷之三

禾
總

卷之四

梁禾

庶物類纂

卷之一

穀屬總目

木禾

大禾

楊禾

感禾

會禾

魚禾

貳禾

卷之五

嘉穀

附

嘉粟

瑞麥

聖米

卷之六

稻總

卷之七

稻總

卷之八

稻總

卷之九

占城稻

陸稻

香子稻

卷之十

杭

卷之十一

糯

馬眼糯

吳興米

紫米

桃花米

玉米

大人米

卷之十二

稷

卷之十三

黍

卷之十四

黍

卷之十五

秬

秠

丹黍

野黍

卷之十六

蜀黍

玉蜀黍

梁總

卷之十七

青梁

白梁

赤梁

黃梁

秫

卷之十八

粟

卷之十九

粟

卷之二十

穆子

稊

稗

莠

卷之二十一

麥

卷之二十二

麥

卷之二十三

小麥

大麥

卷之二十四

白麥

穉麥

鬱麥

糯麥

鴈爪麥

管麥

五葉麥

縹麥

卷之二十五

碧麥

金麥

稗麥

瞿麥

燕麥

雀麥

卷之二十六

蕎麥

苦蕎麥

卷之二十七

薏苡

菩提子

老鴉子

飾

卷之二十八

罌子粟

阿芙蓉

東薺

蒯草

卷之二十九

苜草

蓬草子

穀奴

粟奴

麥奴

大麻

卷之三十

胡麻

卷之三十一

胡麻

卷之三十二

白油麻

赤油麻

亞麻

麻枯餅

西國米

卷之三十三

辟穀

卷之三十四

諸田

卷之三十五

恤政

卷之三十六

恤政

卷之三十七

恤政

卷之三十八

恤政

卷之三十九

恤政

總計七十七種

庶物類纂穀屬卷之一目次
穀米

蘇物類纂
卷一

穀米

蘇物類纂

卷一

穀屬

穀米

穀米

歲凶年穀不登君膳不祭肺馬不食穀孟春之日天子乃以元日祈穀于上帝孟夏驅獸無害五穀仲夏之月乃命百縣雩祀百辟以祇穀實孟秋之月農乃登穀天子嘗新先薦寢廟臣專政私其君位則草木不生禾穀不實禮斗威儀

春政不失五穀彙初夏政不失甘雨時季夏政不失地無留秋政不失人民昌冬政不失少疾喪五政不失百穀稚熟日月光明孝經鉤命決

蘇物類彙編 卷一 穀屬 穀米 二

世俗咸曰漢文帝躬儉約修道德以先天下天下化之故致克實殷富澤加黎庶穀至石數十錢上下饒

羨桓譚新論

大興二年吳郡米廩無故自壞是歲大飢晉書五行志

周官曰揚州荊州宜稻豫州宜種麥青州宜稻麥兗

州宜三種雍州宜黍稷幽州三種冀州宜黍稷并州

宜五種

傳曰孟秋農乃登穀天子嘗新先薦寢廟命百官始收斂

師曠占曰黃帝問師曠曰杏多實不蟲者來年秋善五木者五穀之先欲知五穀但視五木擇其木盛者來年益種之

東觀漢記曰建武二年天下野穀旋生麻菽尤盛風俗通曰牛乃耕農之本百姓所仰為用最大國家之為強弱也建武之初軍役亟動牛亦損耗農業頗廢米石萬錢天愛斯民扶助聖主事有徵應於是旅穀彌望野野被山

機謹按野野淵鑑類函作野繭

曹瞞傳曰大祖嘗賦廩穀不足私謂主者曰如何主者曰以小斛量之大祖曰善後軍中言大祖欺衆大祖謂主者特當借汝死以厭衆不然事不解乃取問曰行小斛盜官穀斬之軍門

王肅喪服要記曰昔者魯哀公祖載其父孔子問曰寧設五穀囊乎公曰不也五穀囊者起伯夷叔齊不食周粟而餓死首陽山恐魂之饑故作五穀囊吾父食味含哺而死何用此爲

幽明錄曰琅琊諸葛氏兄弟二人寓居晉陵家甚貧

耗常假給穀在園中計日月未應盡而早以空罄始者故謂是家中相竊盜故復封檢題識而耗如後有宿客遠來至巷口見數人擔穀從門出客借問諸葛在不答云悉在客進語訖因問卿何得大糶穀主人云告乞充口云何糶之客云吾向來逢見人擔穀出爲是何事主人兄弟相視竊自疑怪人看封題儼然如故試開圖量視無十許斛知前後所失非人爲之也

古史考曰神農時民食穀釋米加燒石上而食之

家語曰子路見孔子曰由也事二親之時常食藜藿之實而為親負米百里之外親沒之後南遊從車百乘積粟萬鍾重茵而坐列鼎而食願欲藜藿為親負米而不可復得也

孫卿子曰仁義禮智之於人也譬之若貨財米粟之於家也多有之者富少有之者貧至無者窮

漢書曰宣曲任氏其先為督道倉秦敗豪傑爭取金玉任氏獨窖倉粟楚漢相距滎陽民不得耕種米石萬錢而豪傑金玉盡歸任氏任氏以此起富又曰賈

指之云武帝元狩六年太倉粟紅腐不可食又曰東方朔云如以臣言無可用之宜捐棄無空索長安之米

東觀漢記曰馬援勸光武伐隗躡聚米為山川地勢上曰虜在吾目中矣又曰第五倫性節儉作會稽郡雖為二千石臥布被自養馬妻炊爨受俸祿常求赤米與小吏受等財留一月俸餘皆賤糶與民飢羸者九州春秋曰臧洪為青州刺史為袁紹所圍糧食盡厨有米三升主簿啓進內稍以為糜粥洪歎曰吾獨

食此何味命使爲薄粥與衆共歡之

吳志曰魯肅以振窮士爲務甚得邑人歡心周瑜爲居巢長將數百人故過候肅并告資糧肅家有困米各三千斛乃指一困與瑜瑜益知其奇也遂相親結定儵札之分又曰全琮父使琮賣米數斛到吳有所市琮至皆散空船而還父大怒琮頓首曰愚以所市非急而士大夫方有倒懸之患故便振贍不及啓報父便以奇之

語林曰陳壽將爲國志謂丁梁州曰若可覓千斛米

見猎當爲尊公作佳傳丁不與米遂以無傳

世說曰邨嘉賓餉釋道安米千斛道安答直云損米愈覺有待之煩

齊王融謝勅賜米啓曰臣無王陽之術計然之智不能負粟百里分地一塵上虧温養自取飢切豈悟外恩橫集天私妄委

梁簡文帝謝敕資長生米啓曰堯禾五尺未足稱珍漢苗九穗方斯非擬如隨瑞鹿若降神鳥暮律向遊獻春方始食乃民天之貴粒有延齡之名藉此資身

因斯養性

梁庾肩吾謝東官賚米啓曰滄水鳴蟬香聞七里瓊山合穎租歸十縣肩吾人慙振藻徒降雲間之松職濫便繁空撤家承之俸成珠委地事重逢仙游王爲糧珍踰入楚雖復激水滄流不待濫河之說春風掃地方誦文學之篇又謝湘東王賚米啓曰竊以月滿則虧恩來無爽海潮雖大萬江恒注遂使連箱委地不殊陽翟盈倉接字寧異海陵周庾信謝趙王賚米啓曰比陋巷簞瓢櫛風沐雨剝

榆皮於秋寒掘蟄燕於寒山仰費國租遂開塵甑非丹竈而流珠異荆臺而炊玉東方朔之俸米旣息長飢西門豹之墾田方慙此賚以上唐歐陽詢藝文類聚元和八年大軫國貢重明枕神錦衾碧麥紫米紫米有類苴勝炊一升得飯一斗食之令人髭髮續黑顏色不老久則後天不死上因中元日薦于玄元皇帝故當時道士有得食者得於太清宮道士朱環中唐蘇鶚杜陽雜編沈休文羸劣多病日數米而食囊不過一筋馮贄雲仙雜記凡種五穀用成收滿平定日爲佳小豆忌卯稻麻忌

無物類纂 卷一 穀屬 穀米 七

辰禾忌丙黍忌丑秫忌寅未小麥忌戌大麥忌子大

豆忌申凡九穀不避忌日種之多傷敗郭橐駝種樹書

周易曰日月麗乎天百穀草木麗乎土

尚書稷降播種農食嘉穀

毛詩國風信南山曰既沾既足生我百穀

周禮天官曰太宰以九職任萬民一曰三農生九穀

鄭司農云九穀稷黍秫稻麻大豆大小麥凡王之饔食用六穀鄭司農云稻稷

黍梁麥菰藥養其病鄭玄注五穀菰彫胡也

又夏官曰職方氏掌天下之圖辨其邦國都鄙九穀

之數揚州荊州其穀宜稻豫州并州其邦國宜五穀

鄭玄云黍稷麥稻麻青州其穀宜稻麥兗州其穀宜四種黍稷稻麥

雍州冀州其稻宜稷幽州其穀宜三稷黍稷稻

禮記月令曰孟春天子乃以元日祈穀于上帝孟夏

驅獸無害五穀獸麋鹿之屬食穀苗驅之令物害也孟秋農乃登穀天

子嘗新生薦寢廟

又王制曰五穀不熟不鬻於市

又樂記曰夫古者天地順而四時當民有德而五穀

昌疾疹不作而無妖祥德盛而教尊五穀時熟然後

賞之以樂

大戴禮曰黃帝播百穀草木節用水火財物生而民得其利百年民畏其神百年亡而民用其教百年故曰三百年

又曰食氣者神明而壽食穀者智惠而考不食者不死

機謹按天中記引大戴禮考作巧

左傳襄公曰泰伯之弟鍼謂趙文子曰鍼聞之國無道年穀和熟天贊之也鮮不五稔

禮斗威儀曰君乘水而王則草木豐茂加穀並生也

機謹按說郛中禮斗威儀無此說淵鑑類函水作木加當作嘉

穀梁傳襄公二十四年曰京師大飢五穀不升為大飢也升成一穀不升謂之嘆足兒二穀不升謂之飢三穀不升謂之饑四穀不升謂之

之大侵

機謹按藝文類聚嘆作歉大侵下有大侵則君食不兼味臺榭不塗有官布而不制鬼神禱而不祠

字

春秋繁露曰金于土則五穀傷土于金則五穀不成

爾雅曰中有岱嶽與其五穀魚鹽主焉穀不熟為飢

仍飢為荐郭璞註曰言泰山有魚鹽之饒也

機謹按藝文類聚無其之二字主作生

周書曰凡禾麥居東方黍居南方稻居中央粟居北

方

機謹按淵鑑類函作粟居西方菽居北方

史記曰雷 侯性多病即導引不食穀服碎穀藥而

漢書曰宣帝即位歲數豐穰至石五錢

華嶠後漢書曰馬援在河西有穀數萬斛乃嘆曰凡

殖財者貴以施也否則守錢虜耳

袁宏漢記曰赤眉亂後關中大飢黃金一介易五升

穀

後漢書曰董卓築塢於郿高原七丈號曰萬歲塢今

塢舊基高一丈周積穀為三十年儲自云事成雄據

天下不成守此足以畢老

又曰王莽末天下大飢建武二年天下野穀旅生麻

菽尤盛

魏志曰自遭荒亂率乏糧穀曹公曰夫定國之術在於強兵足食秦人以急農兼天下孝武以屯田定西域此先世之良式也是歲乃募民屯田許下得穀百萬斛於是郡縣置田官所在積穀
又曰袁曜卿為魏國郎中令及卒太祖為之流涕賜穀二千斛一教以太倉穀千斛賜郎中令家一教以垣下穀千斛與曜卿家外不解其意教曰以太倉穀者官法也以垣下穀者親舊也

機謹按藝文類聚袁曜卿作袁渙字曜卿一教共作一教無以垣之以

又曰甄皇后三歲失父後天下兵亂飢饉百姓皆賣金銀珠玉寶物時后家大有儲穀頗以賣之后年十餘歲白母曰今世亂而多賣寶物匹夫無罪懷璧為罪又左右皆飢乏不如以穀振給親族隣里廣為恩惠舉家稱善

機謹按淵鑑類函以賣之作以買之無舉家之家字

五勿類纂 穀屬 穀未 十一

王隱晉書曰鄧攸為吳郡太守吳人飢荒攸輒出臺倉穀賑之後被劾攸曰善不可為也

機謹按藝文類聚劾字下有輒出穀三字攸曰作

攸歎曰

北史曰盧儆寬和畏慎不妄交游情性儉素不營財利少時幽州頻遭水旱先有數萬石穀貸人儆以年穀不熟乃燔其契州閭悅其恩德雖居顯位每至困乏麥飯蔬食欣然甘之

機謹按淵鑑類函頻作頗

唐書曰長壽二年元日大雪其夜質明而晴上謂侍臣曰俗云元旦有雪則百穀豐未知此語有何故實文昌右丞姚璿對曰汜勝書云雪是五穀之精以其汁和種則年穀大穰又宋孝武帝大明五年元日降雪以為嘉瑞上曰朕臨御方心存百姓如得年登豐稔此即可為大瑞雖獲麟鳳亦何用焉

墨子曰一穀不收謂之饑二穀不收謂之旱三穀不收謂之凶四穀不收謂之餓五穀不收謂之飢饑則大夫以下損祿五分之一旱則三餓則日盡祿廩食

而已

機謹按藝文類聚飢饉下有五穀不孰謂之大侵八字三餽則日作二凶則三餽則四饑大侵則十一字

孔叢子曰魏王問子慎曰寡人聞晉王天神異后稷而為之下加穀周以遂興往中山之地無故有穀非人所為云夫雨之反以亡國何答曰天雖至神自古及今未聞其下穀與人也詩美后稷能大教民種善穀以利天下所謂稷降播種農殖嘉穀其義一也若

中山之穀妖怪之事非所謂天祥也

管子曰常山之東河汝之間早生而晚殺五穀之所蕃熟也

陳子要言曰食穀而鄙田衣帛而笑蠶是感也

機謹按惑疑惑字誤

范子計然曰五穀者萬民之命國之重寶也是故無道之君及無道之臣皆不能積其盛有餘之時以待其衰不足

機謹按藝文類聚無道之臣作無道之民不足下

有也字

星經曰八穀八星在五車北王黍稷稻梁麻菽

機謹按淵鑑類函名字作明則二字

京房易逆刺曰天雨穀歲大熟

機謹按藝文類聚逆刺作逆刻

淮南子曰木勝土土勝水水勝火火勝金金勝木故

禾春生秋死禾木也木旺而菽夏生冬死菽火也火

王而死也麥秋生夏死麥金也金旺而薺冬生仲夏死薺水

也土旺而死也

金樓子曰鬻棺者欲民之死蓄穀者欲民之飢船漏
水入囊洞內虛也

山海經曰都廣之野百穀自生冬夏播琴郭璞注曰

百里蓋天地之中素女所出也播琴猶播殖方俗害耳

機謹按淵鑑類函無方俗害耳四字

揚泉物理論曰穀氣勝元氣其人肥而不壽養性之
術常使穀氣少則病不生矣梁者黍稷之物名也稻
者漑種之物名菽者衆豆之物名三穀各二十種為
六十蔬果之實助穀各二十斤為百穀故詩曰播厥

百穀穀者衆種之大名也

說文曰稯六音疾熟也穀續也百穀物名也

賈誼書曰至于神農嘗百草之實察鹹苦之味教民

食穀

桓譚新論曰世俗咸言漢文帝澤加黎庶穀至石數

錢

論衡曰謂天雨穀從天而下應變而生非也天雲出

於山散而為雨人見從天墜謂天雨水也夏日則雨

冬寒則疑為雪發於丘山不從天降明矣穀從地起

與疾風俱飄 於地人謂之天雨也建武三十一年

陳留雨穀蔽地視穀形如米而黑此夷狄地所生穀

也夷狄不食穀生於草野成熟委於地遭疾風之俱

飛哀穀集中國中見之謂天雨穀

機謹按藝文類聚如米而黑作如粢而黑之俱飛

哀作與之俱飛中見之作中國見之

兵書曰軍中地生五穀將軍得天道大吉

殷氏世傳曰殷謬字伯起遭世喪亂埋穀數百石後

謬為賊所執見掠責具以穀告之賊猶嫌之未實欲

刃焉謾乃詈曰卿行劫害當知人心豈有出財還自殺耶賊知其誠遂免

盛弘之荊州曰淮陽郡西北接來陽縣有溫泉其下流百里恒資以灌溉常十二月一日種至明年三月新穀便登重種一年三熟

博物志曰馬食穀則足重不能行

異苑涼州張駿時天雨五穀殖之悉生因名為天麥汜勝之書曰淮南諸山石穀生穀也袁安公云石穀石上生藥名穗之尤小者是也

後漢書曰帝因西征隗囂至漆漆縣屬右扶風諸將多以王

師之重不宜遠入險阻計猶豫未決會召馬援夜至

帝大喜引入具以羣議質之援因說隗囂將師有土

崩之勢兵進有必破之狀又於帝前聚米為山谷指

畫形勢開示衆軍所從道經往來分折照然可曉帝

曰虜在吾目中矣明日遂進軍囂衆大潰

又曰帝時三輔大旱帝避正殿請雨遣使者洗囚徒

原輕繫洗為湯也是時穀一斗五十萬豆麥一斛二十

萬人相食啖白骨委積帝使御史侯汶出太倉米豆

庶務考卷一

為飢人作糜粥經日而死者無數帝疑賑卹有虛乃
親於御坐前量試作糜乃知非實漢記曰時救
升於御前作糜得滿三盃於是召尚書使侍中劉艾
日米豆五升三盃而入委何也
出讓有司於是尚書令以下皆詣省閣奏收侯汶考
實詔曰未忍致汶于理可杖五十自是之後多得全
濟

宋書曰晉平王休祐素無才能強梁自用大明之年
尚少未得自專至日貪淫好財色在荊州指刻所在
財貨短錢一百賦民曰登就求白米一斛米粒

皆令徹白若有破間折者悉簡不受民間糴此米
米一升一百至時又不受米評米貴賤凡諸求利皆
悉如此

又曰徐齊耕晉陵人也元嘉二十一年大旱人飢耕
詣縣陳辭以米千斛助官振貸縣為言上當時議以
耕比漢卜式詔書褒美醉以縣令大明八年東土飢
東海嚴成東死王道益各以私穀五百餘斛助官振
卹

南史曰孔覲後為司徒左長史弟道存代覲為後軍

庶務考卷一 穀屬 穀米 十七

長史江夏內史時東土大旱都邑米貴一升將百錢道存慮顛甚之遣使載五百斛米餉之覬呼使謂之曰我在彼三載去官之日不辨有路糧卽至彼未幾那能使得此卽米可載還彼吏曰自古以來無有載米上水者都下米貴於乞此貨之不聽吏乃載米而本

梁書曰庾詵常乘舟自中山舍還載米一百五十石有人寄載四十石及至宅寄載者曰四十斛我百五十斛詵嘿然不言恣其取足鄰人有被執爲盜見劾

妄疑詵矜之乃以書質錢二萬令門生詐爲其親代之酬鄰人獲免謝詵曰矜天下無辜豈期謝也

又曰張率嗜酒不事於家務尤忘懷在新安遣家僮載米三千石還吳宅及至耗一半率問其故答曰雀鼠耗率笑而言曰壯哉雀鼠竟不斫問

南史隱逸傳曰陶潛爲彭澤令郡遣督郵至縣吏白應束帶見之潛歎曰我不能爲五斗米折腰向鄉里小人卽日解印綬去職賦歸去來以遂其志

後魏書曰崔浩自撰食經序曰余備位台鉉與參大

謀賞獲豐厚牛羊蓋澤貨累巨萬衣則重錦食必梁肉遠惟平生思李路負米之時可復得乎故序遺文垂示來世

唐書曰李峴為京兆尹所在皆著聲績天寶十三載連雨六十餘日宰臣楊國忠惡其不附已以雨災歸咎京兆尹乃為長沙郡太守時京師米麥踊貴百姓謠言曰欲得米粟賤無過追李峴其為政得人心如此

又曰張萬福為泗州刺史魏州飢父子相賣餓死者

接道福曰魏州吾鄉里也安可不救令其兄子將米百車往餒於潞口求魏人自賣者給車牛贖而遣之又曰陽城常約其三第云吾所得月俸汝可度吾家有幾口月食米當幾何買薪木鹽菜凡用幾錢先具之其餘悉以付酒無留也未嘗有所畜積

說苑曰子路負重道遠不擇地而休家貧親老不擇祿而仕昔者由事二親之時常食藜藿之實而為負米百里之外親沒之後南遊於楚從車數乘積粟萬鍾累茵而坐列鼎而食願食藜藿為親負米之時不

可復得也枯魚御索霜露不停賢者欲養二親之壽如過隙草木欲長霜露不停賢者欲養二親不待故曰家貧親老不擇祿而仕也

機謹按淵鑑類函御作銜

呂氏春秋曰孔子窮於陳蔡之間藜藿不糝七日不嘗粒晝寐顏回索米得而來爨之幾熟孔子望見志攫回其甑中而飯之選間食熟謁孔子而進食孔子起曰今者夢見先君食潔欲饋回曰可嚮者煖煤入甑中回以為棄之則不可置之則不潔因攫而食之

孔子歎曰人所信者目也而目猶可不信所恃者心也而心猶不足恃弟子記之知人故不易

機謹按淵鑑類函無志字攫回作回攫

水經曰會稽有射的山遠望伏若射侯故謂射的的之西石有空名之為射堂年登否常占常占射的以為貴賤之准的明則米賤的闇則米貴故諺云射的白斛米百射的玄斛米千以上太平御覽馮道明宗問曰天下雖豐百姓濟否道曰穀貴餓農穀賤傷農因誦文士聶夷中田家詩白孔六帖

東方朔占書歲後八日一為雞二為犬三為豕四為羊五為牛六為馬七為人八為穀謂其日晴則所主之物有陰則灾杜詩曰元日到人日未有不陰時用此也八日為穀所係尤重而人罕知者故書之宗洪邁容

筆齋隨

九穀○黍稷秣稻麻大小豆大小麥大宰九穀鄭司農註 康成謂

無秣大麥而有梁苽苽彫胡也古今註黍稷稻粱三豆二麥

八穀○黍稷稻粱禾麻菽麥本草稻黍大麥小麥大

豆小豆粟麻大象賦註

六穀○徐黍稷粱麥苽膳夫註 黍豕宜稷犬宜粱雁宜麥魚

宜五穀 五種○麻 黍 火 稷 土 麥 木 豆水○周禮疾

子序五穀 漢春麥夏菽季夏稷秋麻冬黍月今五

食貨志五種註稻稷麥豆麻楚辭大 招

黍稷菽麥稻職方氏 豫州宜五穀 孟子黃帝註

四種兗州 無菽三種幽州 無

東方多麥稻西方多麻北方多菽中央多禾范子 計然

庶物類考 卷一 穀屬 穀米 二十一

六米○黍稷稻粱菰大豆周禮舍人註六者皆有
百穀○梁稻菽各二十種蔬果之實助穀各二十理物

黍稷稻粱麻麥苳菽雕胡之屬國語周棄播

汾水濁宜麻濟水和宜麥河水調宜菽洛水輕利宜

禾江水肥宜稻渭水多力宜黍淮南子以上宋

詩彼疏斯稗箋云疏謂糲米也米之率糲十稗九鑿

八侍御七正義云九章粟米之法云粟率五十糲米

三十稗二十七鑿二十四侍御二十一言粟五升為

糲米三升以下則米漸細故數益少四種之米皆以

三約之同上

格物總論穀種之美者也其為種也不一攷之前載

有言三穀者梁稻菽是也有言五穀者麻黍稷麥豆

是也有言六穀者稻黍稷粱麥菽是也有言九穀者

稷秫黍稻麻大小豆大小麥是也有言百穀者又包

舉三穀各二十種為六十蔬果之實助穀各二十是

也蓋人食之則飽不再食則飢未有不資以為生者

也此其為種信美矣此其為種信乎其不一矣然不

種則不生不耕則不獲故古者重穀而務農焉種以時而生以時耕以時而獲以時人事盡焉地力興焉天時應焉苗而秀秀而實昔春而種者一粒耳今秋而收者萬顆也昔春而入土者升斗耳今秋而登場者倉箱也國與民俱足獨不在此乎故聖王必貴五穀而賤金玉合璧事類

吳孫皓時常歲無水旱苗稼豐美而實不成百姓以飢闔境皆然連歲不已吳人以為傷露非也劉向春秋說曰土氣不食稼穡不成此其義也皓初遷武昌

尋還建鄴又起新館壯麗過甚犯暑妨農官私疲怠月今季夏不可興土工皓皆冒之此修宮室飾臺榭之罰也宋馬端臨文獻通考

魏文侯相李悝曰糶甚貴傷人此人謂士工商甚賤傷農人傷則離散農傷則國貧故甚貴與甚賤其傷一也善為國者使人無傷而農益勸同上

韓彥古時為戶曹尚書孝宗皇帝問曰十石米有多寡彥古對曰萬合千升百斗十斛遂稱旨宋蔣津葦航紀談

衛瓘家人炊飯墮地盡化為螺歲餘及禍石崇家稻

米飯在地經宿皆化為螺皆致滅族之應宋莊綽 雞肋編

蓄米○古窖藏多粟次以穀未嘗蓄米載於經史可

攷武王發巨橋之粟廩人掌九穀之數倉人掌粟之

藏廩人繼粟晉饑秦輸之粟李斯入倉見鼠食積粟

大倉之粟陳陳相因教倉藏粟甚多趙充國日月用

糧穀十九萬九千六百三十斛鄭吉田渠犂積穀魏

大祖許下屯田所在積穀以太倉穀千斛垣下穀千

斛賜袁渙家晉天文志胃三星天厨主藏廩五穀也

南四星天庾積厨粟所也雖穀粟言其大槩然藏米

絕少唐太宗置常平令粟藏九年米藏五年下濕之

地粟五年米三年吳會並海卑濕尤甚且蓋藏無法

不一二載即黑腐三年之令不復舉行何耶宋戴埴 鼠璞

唐太宗時米斗三錢後世以為美談天監四年米斛

三十錢唐元和六年天下米斗有直二錢者人罕稱

道然皆不若漢宣帝元康間嘗穀石五錢矣此古今

所少東魏元象興和中穀斛九錢可以為次矣隴西 李濟

翁資 暇錄

吳中民家計一歲食米若干石至冬月春白以蓄之

名冬春米嘗疑開春農務將興不暇為此及冬預為
之聞之老農云不特為此春氣動則米芽浮起米粒
不堅此時春者多碎而為糶折耗頗多冬月米堅折
耗少故及冬春之崑山陸容菽園雜記
精字氣字皆從米可見精氣之生必資於米古人制
字豈是胡亂明李詡戒菴漫筆
癸辛雜識言宋時杭城除有米之家仰糶而食者凡
十六七萬人人以二升計之非三四千石不可以支
一日之用而南北二廂不與焉客旅之往來又不與

焉武林舊事言杭諺有之杭州人一日吃三十丈木
頭以三十萬家為卒大約每十家吃搗槌一分合而
計之則三十丈矣此二事較之今時亦不減也譚雪窗

明田汝成委巷叢談

自古米粟之輕價莫甚於東漢之二年斗粟三十唐
貞觀四年斗米三錢蓋由大亂始平民心悅而意解
故陰陽調和自然獲盈稔之應也雖然歲豐固太平
之象後未有不踊貴之時吾人不可不預為之防明范

秉字問中野語

米說文穰實也穰顆粒也象黍禾之形八八米之形也鄭玄云米之率糲十稗九鑿八侍御七糲米不精者粟重一石為十六斗大半斗舂為米一斛曰糲漢書曰糲梁之食又曰糲飯稗穀也精米也粟一石舂米一斗四升鑿鮮明貌精米也左傳粢食不鑿是也即所謂粢漢書白粢是也皆謂禾穀米也今上貢者曰香秬米其味甚香軟曰長腰米其粒炊飯甚大皆晚稻有八月白銀杏白雪裏青落種麻子烏等名其次者曰黃秬即占城稻紅尖頭皆性硬皆早稻種

六十日最先熟其種不一糲者宜釀酒賤則人亦食之在北人總稱之曰大米乃名黍粟曰小米而大米北人不常得食極邊最為貴重今南人窮者乃食大小麥蕎麥黃黑豆蠶豆稷粟盡食之猶不足以充腹饑荒之年甚至掘草根剝樹皮以度朝夕嗚呼幾何而不為餓莩填溝壑也明田藝蘅雷青日札荆南孫儒之亂米斗四十千持金寶換易纔得一撮一合謂之通腸米言飢人不可食他物惟煎米飲之可以稍通腸胃明陳繼儒珍珠船

機謹按天中記引南楚新聞同

藏經云太古之世穀長五六寸人皆壽數百歲圖經亦稱崑崙之墟有木禾食之得上壽國初柳州楊翁者掘地種竹忽地中彭彭有聲發之得石甕有物數百枚長三寸餘其膚皮如穀去膚熟之香美如大米味時得食者壽百餘歲啜其汁者壽亦八九十豈藏

圖經所稱遺種耶

明徐來鳳玉梅館漫錄

穀粟米之連殼者本五穀中之一梁屬也北方直名之曰穀今因之脫殼則為粟米亦曰小米粟古文作

稟象穗在禾上之形蓋梁之細者稈高三四尺似蜀秫稈中空有節細而矮葉似蘆小而有毛穗似蒲有毛顆粒成簇性鹹淡養脾胃補虛損益丹田利小便解熱毒陳者尤良北人日用不可缺者青梁穀穗有毛粒青米亦微青而細於黃白梁穀粒似青稞而少麤夏月食之極清涼但以味薄色惡不如黃白梁故人少種此穀早熟而收少作餽清白勝餘米諺云穀三千一穗之實至三千顆言多也其名或因姓氏地里或因形似時今早則有趕麥黃百日糧六十日還

倉之類中則有八月黃老軍頭之類晚則有鴈頭青
寒露粟鐵鞭頭之類又有梁穀滑穀白穀 黃米
黃穀白米之類齊民要術云夫粟成熟有早晚苗稈
有高下收穫有多寡性質有強弱滋味有美惡總之
順天時量地力則用力少而成功多任情返道勞而
無獲

明王蓋臣
羣芳譜

庶物類纂穀屬卷之二目次

穀米

燕
物
類
纂

卷
三

穀
屬

穀
米

穀
米

燕
牛
類
纂

卷
二

穀米

種穀地欲肥耕欲細欲深秋耕更佳種欲成實不耨
 用臘雪水浸過耐旱辟虫時欲仲春得雨為妙小雨
 欲接濕大雨須俟少乾先耜後種種後旋以石砭砭
 令土堅則苗出旺相遇天旱苗出土仍砭春種欲
 深夏種欲淺早禾晚禾欲兼種防歲有所宜一云閏
 月年宜晚田然大率宜早早田收多於晚早田淨而
 易治晚者蕪穢難治且早穀米實而多晚穀皮厚米
 少而虛行欲稀諺云稀穀大穗來年好麥

明王蓋臣
羣芳譜

鋤穀鋤以三遍四遍為度第一遍曰撮苗留苗欲密
第二遍曰定科留其壯者去其密者弱者第三遍曰
擁本鋤欲深擁其土以護根則耐旱第四遍曰復壟
俗名添米五穀惟小鋤為良苗出壟則深鋤鋤不厭
數周而復始勿以無草而怠功鋤者非止去草蓋地
熟而實多糠薄而米美鋤得十遍可得八米春鋤起
地夏鋤除草春鋤不用觸濕六月以後雖濕亦無嫌
上同
刈穀食貨志云力耕數耘收穫如盜賊之至故熟速

刈乾速積刈早則傷鎌刈晚則折穗遇風則收減濕
積則稟爛積晚則粒耗連雨則生所以收穫不可
緩也收穫者農事之終務本者可怠焉而自棄其前
功乎同上
周禮地官曰舍人掌粟入之藏註曰九穀俱藏以粟
為主神農之教曰有石城十仞湯池百步帶甲百萬
而無粟弗能守也北方水土深厚窖地而藏可數十
年不壞
藏米白米將稻草去稻 回收貯仍用稻草蓋之以

收氣須踏實則不蛀且易熟同上

板倉藏米必用草薦襯板則無木氣若藏糯米勿令

發熱便民圖纂

脫粟三衢道中脫粟之法皆從谿流瀉處截流置車

車承水勢狀如桔槔不勞人力機動自轉橫木懸杵

掘地為臼謂之機春俗呼水碓

收五穀種揀擇好穗刈之晒乾打下簸去浮秕以穰

草裹收勿貯器中亦不得近墻壁濕地恐泥損農桑撮要

明盧翰
月令通攷

試穀種冬至日平量五穀各一升用布囊盛頓之於

北墻陰下埋之於冬至後十五日或四十九日發出

平量之最多者來歲好收宜多種之農桑撮要

西齋叢說關中歲以六米七米八米為上中下言在

穀取八米者數多而美也明馮應京

九穀周禮三農主九穀注黍稷秫稻麻大小豆大小

麥炙穀子九穀禾稷麻麥稻粱苽大小豆酉陽雜俎

九穀黍稷稻粱三豆二麥同上

神隱南方卑濕不可用地窖營州遼陽皆有之避兵

之家所藏糧食二三十年以泥築之人不之知土能收養五穀此法不可無冬間藏連根鮮菜瓜果之類至春如鮮遇天晴日暖宜開取日色同上范至能村田樂府序云余居石湖往來田家得歲暮十事採其語各賦一詩以識風土其一冬春行臘日春米為一歲計多聚杵臼盡臘中畢事藏之土瓦倉中經年不壞名冬春米同上五穀者稻黍稷麥菽也鄭司農注周禮謂麻麥黍稷豆而不及稻豈鄭未至南方耶王之膳食用六穀鄭

注稻黍稷梁麥菽又三農生九穀鄭注稷秫黍稻麻二豆二麥其說互異恐亦以臆斷耳炙穀子云九穀者黍稷麻麥稻梁菽大小豆西陽雜俎云九穀者黍稷稻梁三豆二麥然北方之穀尚有粟有葛秫有蕎麥而豆之屬有黃豆菘豆黑豆江豆青豆扁豆豌豆蠶豆不啻三也南方雖止於稻米而稻之中已有十數種矣后稷之時已稱百穀說者謂五穀之屬各有二十合而為百近於穿鑿百成數也五穀者舉其大言之也甘石星經又謂八穀應八星八穀者黍稷稻

梁麻菽麥烏麻也其星在河車之北明則俱熟明謝肇淛

五雜

李惺謂文侯曰善平糴者必謹觀歲有上中下熟上熟其收自四餘四百石中熟自三餘三百石下熟自一餘百石小饑則收百石中饑七十石大饑三十石故上熟則上糴三而舍一中熟則糴二下熟則糴一使民適足價平則止小饑則發小熟之所斂中饑則發中熟之所斂大饑則發大熟之所斂而糶故雖遭饑饉水旱糴不貴而民不散取有餘而補不足也行

之魏國國以富強明馮夢龍智囊補

班固食貨志云一夫治田百畝歲收粟百五十石三十至宣帝時選用良吏民安土歲豐穰穀至石五錢而莽末盜賊起穀價翔貴洛陽以東米石二千大抵漢之糶價至賤則石穀五錢至貴不過米石二千蓋穀石三十乃常價也以古觀今何懸絕如此江湖間米直比二十年前倍貴他物稱是所以致此豈無說必有能言之者矣泊宅編○明張鼎思瑯琊代醉編

有樹名五穀樹一樹而兼五種為五穀豐歉之徵如

其年麥熟則樹發麥葉其年黍熟則生黍葉五穀皆

然聞之沈光祿觀頤云明陳希顏事言要玄集

凡以火乾五穀之類出自山東齊楚以往曰熬隴冀

以往曰穞秦晉之間曰聚方言○明陳耀文天中記

任昉為新安太守為政清省吏民便之卒於官唯有

桃花米二十斛無以為斂遺言不許將新安一物還

都下梁書同上

陳人婁鵠妻事親至孝家貧有故人至鵠使妻貸米

于鄰不與其妻解衣易米歸奉客後鵠舉孝廉為京

兆刑曹鄰人犯事送鵠鵠欲重案之妻諫而輕其罪

京師皆稱其賢明彭大翼山堂肆考

宋梅堯臣貸米于呂晦詩舉家鳴鶯鴈突冷無晨炊

大貧乞小貧安能不相唾幸存顏氏帖況有陶公詩

乞米與乞食皆是前人為同上

鄱陽彭氏積穀至萬石及其孫已六十年矣萬曆戊

子連荒以穀出糶一倉穀俱結人形約長四五六尺

刀斧擊之不碎人以為穀久成神而分之又有官倉

內穀成一人處倉中人見之而不得倉穀散盡不知

所在聞昔武庫年久未開偶開視中有一人眉目手足皆具特不能言耳或曰此兵器上人肉屑血餘結成者夫物久精凝理或然乎異識資諧○明劉仲達劉氏鴻書周禮司稼掌巡邦野之稼而辨其種稂之種周知其名與其所宜地以為法而縣于邑閭按農書九穀之種黍稷秬稻麻大麥小麥大豆小豆凡種泥鬱則不生亦尋死種雜者禾生早晚不均春復減而難熟特宜存意揀選常歲別收好穗純色者剉刈懸之又

燥種之明唐荆川稗編

師曠占術曰五木者五穀之先也欲知五穀但視五木擇其木盛者來年多種之萬不失一故雜陰陽書曰禾生於棗或楊大麥生於杏小麥生於桃稻生於柳或楊黍生於榆大豆生於槐小豆生於李麻生於楊或荆凡五穀上旬種者全收中旬中收下旬下收又地勢良薄山澤有異宜故良田宜種晚薄田宜種早良田非獨宜晚早亦無害薄田種晚必不成實山田宜種強苗以避風霜澤田種弱苗以求華實明陳仁錫

庶物類纂 卷二 穀屬 穀米

類纂

春秋佐助期粟神名許給姓庸夫麥神名福習黍神

名侑倭蘭郝荳神名霸殖姓樂明陳仁錫潛確居類書

杜詩秋菰成黑米精鑿傳白粲玉粒定晨炊紅鮮任

霞散春米一石得三斗為精得四斗為鑿美飯曰精鑿麤飯曰脫粟○同上

北土以穀有稔者為粟禹貢傳云其穗而納者陳士

良云粳粟米五穀中最硬得漿水即易化其字以由

從米象形也今謂之小米以黍似蘆高丈餘穗黑實

圓重為黍以長數尺其形似蔗秋熟而粘者為藟林

張華博物志曰扶海洲上有草焉名曰篩草其實食

之如大麥從七月稔熟民斂至冬乃訖名自然穀或

曰禹餘糧本草師草實出東海州島又曰草禹餘糧

陶公云南人言禹採此當糧根如蓋連綴半在土上

皮如茯苓藤如菘蕒根如薯蕷肉赤味澀人取以當

穀不饑陳云昔禹會諸侯棄糧化此今多生海畔山

谷華云地多蓼者必有餘糧也本草一名白餘糧生

東海池澤及山島中或池澤中陶云形如鷺鴨卵外

有殼重疊中有黃細末如蒲黃無砂者為佳太乙餘

糧是也一名石腦一名禹哀一名石中黃與禹餘糧一物精粗為別爾而在石部蓋草石異部餘糧為名而皆出東海島且與黃精門冬亦名同難別矣叢石叢談本草米穀部稷一稻一黍二梁三麥四麻五豆六有定屬惟粟無專解及秫粳如之為考上同古今註九穀者黍稷稻粱三豆二麥陶隱居云黍稷稻粱禾麻菽麥即八穀也俗莫證辨況芝英乎九穀無禾麻後有辨矣董仲舒以禾當粟苗故汜勝之種植書以禾即粟也大致禾粟之苗幹粟苗之穗實

也初則禾後穗成則率場咏粟爾今解以禾穀連藁結總名而以梁自爾雅包粟為八穀而黃鳥之詩粟梁並列則粟豈梁之所蔽哉上同詩曰播厥百穀既庭且碩曾孫是若左傳曰小國之仰大國如百穀之仰膏雨穀梁傳曰一穀不升曰歉二穀不升曰饑三穀不升曰饉四穀不升曰荒五穀不升曰大侵大侵則君食不兼味臺榭不塗廷道不除百官布而不制鬼神禱而不祠五穀皆熟為有年

夏小正曰三月祈麥實者五穀之先也故以急祈而祀之者也

漢孔鮒小爾雅曰藁謂之稈稈謂之芻生曰穀謂之粒

淮南子曰女夷鼓歌女夷天帝之以司天和以長百

穀禽獸草木孟夏之月以熟穀禾 鳩長鳴為帝候

歲

世要論曰學不勤則不知道耕不力則不得穀

博物志曰扶海洲上有草焉名曰師其實食之如大

麥從七月稔熟民斂獲至冬乃訖名曰自然穀或禹餘糧夢書曰五穀為財飲食物夢見穀得財吉五穀入家家當盛

東京賦曰所貴惟賢所寶惟穀

曹植謝賜穀表曰詔書念臣經用不足以給河邸閣穀五千斛賜臣

謝元書曰糧穀十斛是釣池上之所種

杜甫策曰穀者所以阜俗康時聚人守位者也下至十室之邑必有千鍾之藏苟凶穰以之貴賤失度雖

封丞相而猶困候大農而謂何

又曰穀者百姓之本百役皆出

史記曰黃帝考定星曆立五行民神易業敬而不黷

故神降之嘉生

嘉穀也

又曰黃帝藝五穀

左傳曰夫郊祀后稷以祈農事故啓蟄而郊郊而後

耕

史記曰齊桓公欲封禪管仲曰今鳳凰麒麟不來嘉

穀不生而蓬蒿藜莠茂鴟梟數至而欲封禪毋乃不

可乎

述異記曰漢宣帝時江淮饑饉人相食天雨穀三日

尋魏地秦亡穀二千頃

博物志曰孝元竟寧元年南陽陽山郡雨穀小者如

黍粟而青黑味苦大者如米豆而赤黃味如麥下三

日生根葉壯如大豆初生時

東觀漢記曰建武初穀食尚少趙孝得穀炊將熟令

弟禮夫妻出比還孝夫妻共蔬食茹菜禮夫妻求輒

獨飴之積久禮心疑怯後伺掩見亦不復肯出兄弟

庶物考卷二
怡怡鄉里歸德

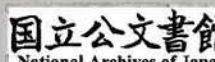
東觀漢記曰永平十五年上欲征匈奴與竇固等議出兵調度皆以為塞外草美馬不須穀按軍出塞無穀馬故事馬防言當與穀上曰何以言之防對曰宣宗時五將出征案其奏言匈奴候騎得漢見其中有粟知漢兵出以故引去以是言之馬當與穀上善其用意微綴即下調馬穀防遂見親也

述異記曰吳桓王時金陵雨五穀於貧民富家則不雨魏志曰高堂隆曰祿賜穀帛人主之所以惠養

史民而為之司命若今有廢是奪其命

羊祜別傳曰祜周行賊境七百余里往反四十餘日刈賊穀以為軍糧皆計頃畝送絹還直使如穀價異苑曰涼州張駿時天雨五穀殖之悉生因名為天麥

後魏書韋珍遷顯武將軍郢州刺史在州有聲績朝廷嘉之遷龍驤副軍賜驊騮二匹帛五十五匹穀三百斛珍乃召集州內孤貧者謂之曰天子以我能撫綏故賜以穀帛吾何敢獨當遂以所賜悉分與之



唐孫憲北夢瑣言曰相國韋公宙善治生積稻如坻皆為滯穗大中初除廣州節度使宣宗以番禺珠翠之地垂貪泉之戒京兆從容奏對曰江陵莊積穀尚有七十堆固無所貪宣宗曰此可謂之足穀翁也說文曰米穀實也

禮記曰獻米者操量鼓

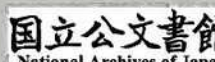
周禮曰舂人掌米物祭祀供其齊盛之米賓客供其牢禮之米凡饗食共其食米掌凡米事

地理志曰揚州土貢黃稔米 節米

水經曰會稽有射的山遠望狀若射侯故謂射的的之西石有空名之為射堂年登否常占射的以為貴賤之準的明則米賤的闇則米貴故諺云射的白斛

米百射的元斛米千以上淵鑑類函

粳即穀乃粳也○山海經百粳自生冬夏播琴升菴曰今本誤改作穀齊民要術所引可證按當作粳特與穀異位耳字書分穀从禾為五穀而穀从木為楮穀古則一也穀聲升菴豈見要術訛刻之粳以為古字邪荀子五粳蕃孰已訛矣函史粳作粳皆此類也



清方以智通雅

凡穀無定名百穀指成數言五穀則麻菽麥稷黍獨遺稻者以著書聖賢起自西北也今天下育民人者稻居什七而來牟黍稷居什三麻菽二者功用已全入蔬餌膏饌之中而猶繫之穀者從其朔也清宋應星天工

物開

穀古祿切音谷說文穀續也百穀總名周禮疾醫以五味五穀五藥養其病鄭註麻黍稷麥豆又三農生九穀註稷秫黍稻麻大小豆大小麥一說九穀無秫

大麥而有梁苽炙穀子曰九穀黍稷麻麥稻粱苽大小豆酉陽雜俎九穀黍稷稻粱三豆二麥月令孟春天子乃以元日祈穀于上帝又孟秋月農乃登穀管子先王禁山澤之作者博民于生穀也又田中有木者謂之穀賊漢食貨志種穀必雜五種以備災害註田各有宜或水旱不齊五種謂黍稷麻麥豆也董仲舒曰春秋他穀不書至于麥禾不成則書之以此見聖人于五穀最重麥禾也又八穀星星經曰八星在五車北主黍稷稻粱麻菽麥烏麻星明則俱熟又生

也詩王風穀則異室又養也小雅以穀我士女又善也書洪範凡厥正人既富方穀註富祿之也必富之而後責其善聖人設教欲中人以下皆可能也小雅俾爾戩穀又教誨爾子式穀似之魯頌君子有穀詒孫子又祿也小雅神之聽之式穀以女又姓又穀梁復姓又國名春秋穀伯綏來朝又地名顏師古曰襄州有穀城縣在筑水南又質韻音吉六韜紛紛渺渺好色無極吾觀其野艸管勝穀又藥韻音各易林和氣相薄膏澤津液生我嘉穀液叶音藥穀有糠粃故

从穀或从米作穀義同詩小雅黃鳥首章不我肯穀與上文無集于穀穀字別穀木名从穀从木石經注疏上文朮从穀下从穀不誤公車內本溷穀作穀又左傳楚令尹子文姓鬬名穀於菟石廣論語注云本作穀乳也今皆譌作穀集韻謂穀穀古通用舊註又與穀同朮非又山海經百穀自生楊慎曰今本誤改从穀齊民要術可證按穀當作穀穀與穀結體稍別因要術譌刻之穀以穀為古穀字亦非或曰字書分穀从禾為五穀穀从木為楮穀古則一也穀聲按六

書穀穀分可也

清廖文英
正字通

米母禮切迷上聲穀食周禮春人掌米物祭祀共其
壘盛之米賓客共其牢禮之米凡饗食共其食米掌
凡米事又曲禮獻米者操量鼓註鼓量器名欲其辨
多寡之數也又齊春秋何敬叔為長城令廉介夏節
忽榜門受餉得米二千八百斛代貧人輸租又貽謀
錄李奮官監察御史得廩米母量之三斛而贏問故
對曰御史米不槩也問車傭幾何對曰御史不償也
母怒敕歸餘米償其傭因切責奮又裳飾書益稷篇

至正十一年十一月建寧浦城縣雨黑子如稗實邵
武大雨震電雨黑黍如蘆秫信州雨黑黍鄱陽縣雨
菽豆郡邑多有民皆取而食之合之于前則或從地
出或從天降毋煩播種耰耨動糞土之加矣若夫
扶海洲上有草名蒚其實食之如大麥從七月稔熟
民斂獲至冬乃訖名曰自然穀或曰禹餘糧此則雖
云自然亦理之所有耳仁宗嘉祐七年三月彭城縣
白鶴鄉地生麵五月鍾離縣地生麵占曰民將飢徽
宗政和四年八月建州境內竹生米數千萬石

清來
元成

博學
彙書

七脩類稿云吾友王蔭伯教諭銅陵時聞有王姓民
初富後貧遺空倉數十間一夕聞風雨聲晨起視之
則倉皆穀實之矣而穀每粒有二微翼如糠粃然又
表兄褚庭佩曰予在山東日薄暮空中轟然有聲衆
曰錢飛矣明日詢之城隍廟後其家得數萬錢同上
愚按內經云五穀為養麻麥稷黍豆以配肝心脾肺
腎然則五穀固養生之所資而非治病之物也第即
其宜於各臟以為養者還宜於各臟之所病經悉之

裳六章之一曰粉米註粉米白米也繡之于裳如聚
細米形取其養也說文別作糝集韻作糝非又姓
○說文象禾實形徐曰穰顆粒也十者稔彙開而米
見也∴米形也按禾實穰顆穀也非米也義未詳或
曰古作∴亦作∴小篆作米十即∴之省文凡外脫
膚殼者如菰菱蓮芡之類皆曰米因形似而借也古
文難施于楷隸从米可也俗作米非舉要張仲臣作
𪚗𪚗𪚗尤非本部有與食部義通者舊本或重出
或譌誤今悉為考正同上

元至正十一年衢州東北雨米如黍然則世固有自然之米與至天降來大麥小麥也見于詩經倉頡造字而天雨粟見于古史若夏禹時天雨稻吳桓王時金陵雨五穀于貧民家富家則不雨呂后三年秦中天雨粟漢武帝時廣陽縣雨麥又漢光武建武三十一年九月陳留雨穀形如稗實宋仁宗元豐二年六月忠州雨豆七月南賓縣雨豆遼道宗咸雍四年六月壬子西北路雨穀方三十里金大定十六年三月戊申雨豆于臨潢之境其形上銳而赤食之味頗苦元

矣更有各臟之所苦而急於食者如五穀類經未嘗不更端言之也在金匱真言論曰肝穀麥心穀黍糯也脾穀稷小米也稷者為稷肺穀稻腎穀豆又靈樞五味全曰穀味酸先走肝麻酸穀味苦先走心麥苦穀味甘先走脾稂米甘稂即稷也穀味辛先走肺黃黍辛穀味鹹先走腎大豆鹹雖然何為五臟之所配者自腎而外二說如是其互異也更以五色合於五味又曰青色宜酸赤色宜苦黃色宜甘白色宜辛黑色宜鹹且以五臟之病者言所宜食曰肝病宜麻心病宜麥脾病

宜稂米肺病宜黃黍腎病宜大豆似乎後說較為足據也乎乃臧氣法時論曰肝苦急急食甘以緩之而實以肝色青更宜食甘在穀曰粳米心苦緩急食酸以收之而實以心色赤更宜食酸在穀曰小豆脾苦溼急食苦以燥之而實以脾色黃更宜食鹹在穀曰大豆肺苦氣上逆急食苦以泄之而實以肺色白更宜食苦在穀曰麥腎苦燥急食辛以潤之而實以腎色黑更宜食辛在穀曰黃黍若然何為各臟之所宜者又皆有變易從時之義乎蓋本五穀所生之氣味

與人之五臟合而和者以為養謂療其病者亦即在此豈非不易之至理然而細酌五臟各司一氣未免時有專氣以為病不徒恃其能養者以為功而還取其相劑者以救偏如是乃謂之養生又不止謂之療病也故察五穀以養生者宜統悉於斯義耳

清劉若金本草

穀者五種總名也五種之中各以類別謂之九穀今土人但以稻為穀而麥菽之類竟作別種誤矣故特標而出之物理論黍稷之總名曰梁漑種之總名曰

稻粟苳之總名曰菽三穀各二十種為六十種蔬菓之屬各二十種為百穀此雖多識者不能盡知不獨山農野老也東陽一邑又無論矣東陽縣志

五穀樹一名占年樹在石耳山古寺中階下高二丈餘圍三尺許枝葉扶疎上生稻黍稷麥菽其年若某種登則先發其種獨盛婺源縣志

萬曆十年三月二十日寧德穀飛瑟瑟有聲源源不絕自午至申方已計萬餘石分巡道王乾章親見呈兩院文移福寧州志

五穀本五木汜勝之曰黍生于榆大豆生于槐小豆生于李麻生于楊大麥生于杏小麥生于桃稻生于柳五木本天生五穀待人生故五穀候于五木也餘慶縣志

入臘併力舂一歲糧藏之蒙囿經歲不蛀壞呼為冬舂米姑蘇志

注米巖在縣東三十里深二尺許有小竇日出米隨人多寡可給後人鑿而廣之米遂絕僅有泉流故名注水巖會昌縣志

米頭山巖畔石竅舊傳出米

閩書

豐山在淄川城東世傳有仙人藏穀種於洞中數年
一次出晒種種於地回頭即黃謂之回頭黃又洞中
仙人養金蠶後有拾金蠶者

濟南府志

