

容

# 庶物類纂

穀屬  
自五至六

太政官文庫			
和書門	特別	一二三六二號	第一二三四番
		架	函
四六五册			

内閣文庫			
番號	和	32362	
冊數	465 (217)		
函號	特	54	1

四十二冊

共三下

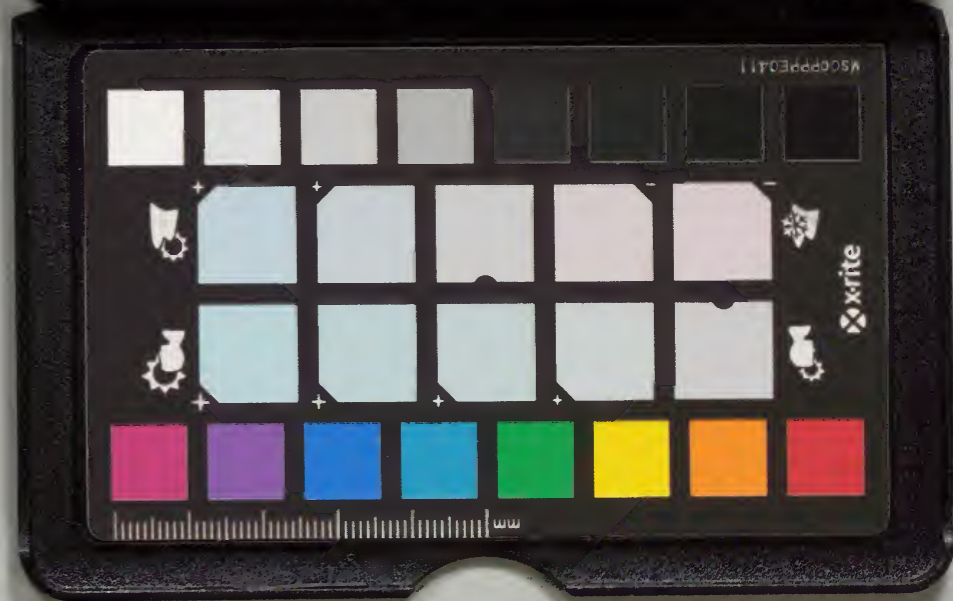


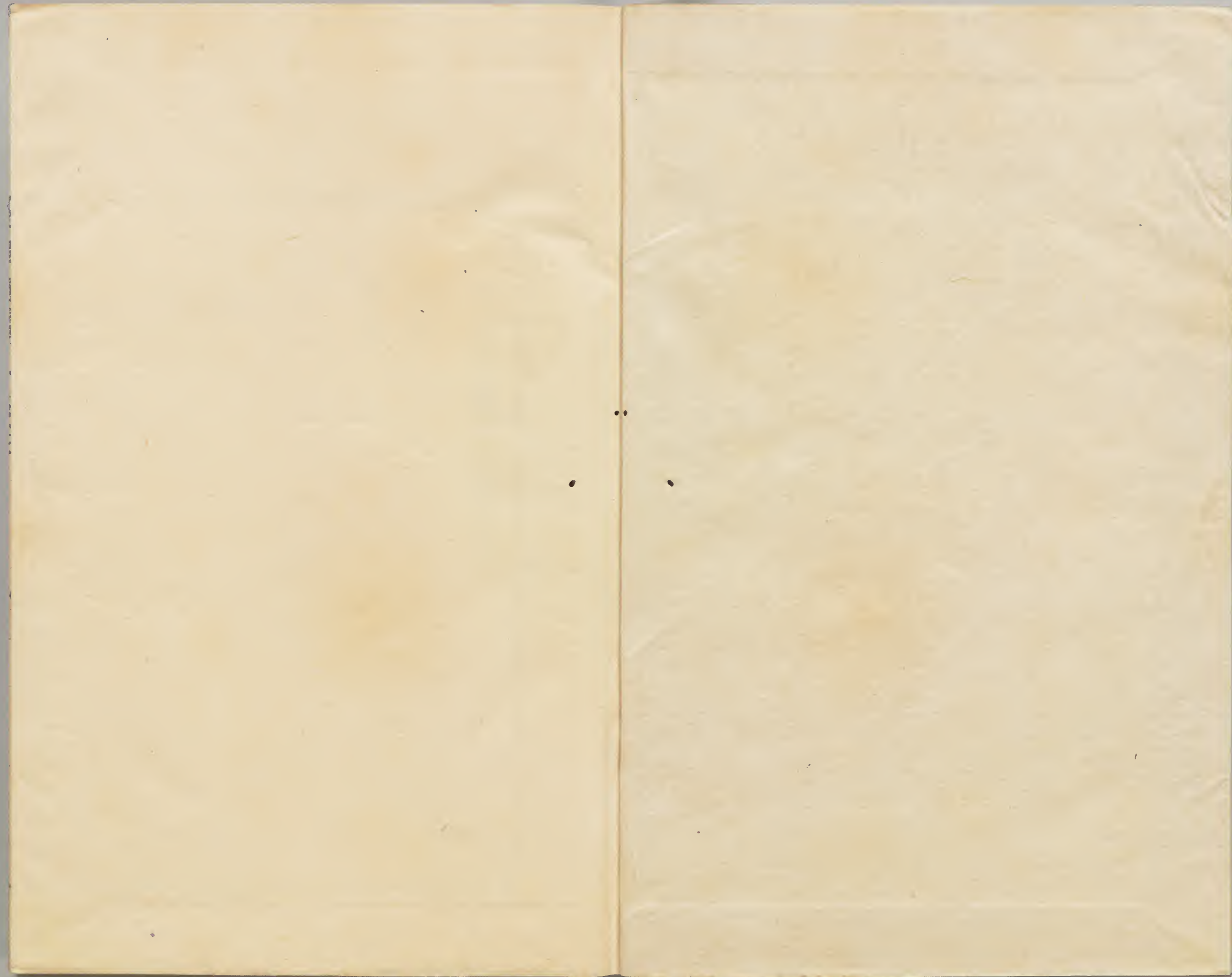
A 1 2 3 4 5 6 M 8 9 10 11 12 13 14 15 B 17 18 19

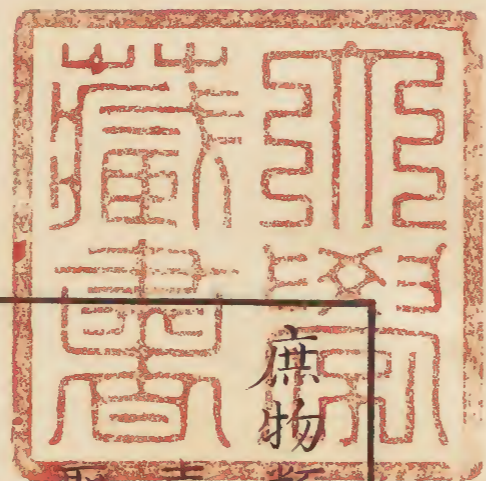
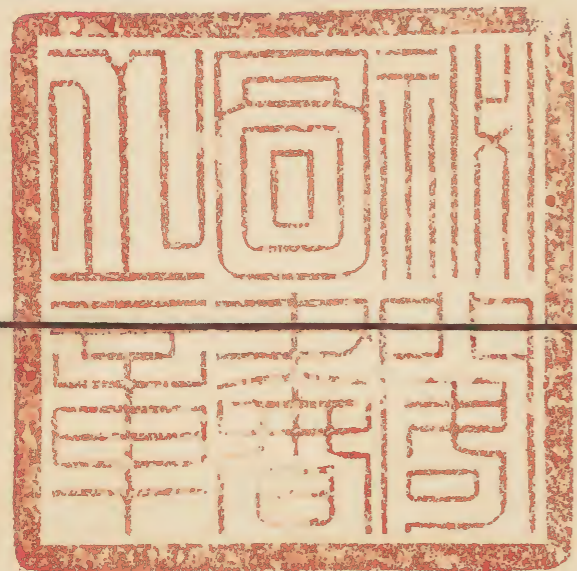
Kodak Gray Scale



© Kodak, 2007 TM: Kodak







庶物類纂穀屬卷之五目次  
 嘉穀  
 聖米

庶物類纂

卷之五

穀屬目次

庶物類纂 卷五

嘉穀 附 嘉粟 瑞麥

庶物類纂

卷五

穀屬

嘉穀

一

嘉穀

德至山陵則景雲出德下至地則嘉禾生德至水泉

則黃龍見

孝經援神契

天文以七列精以五故嘉禾之滋莖長五尺五七三

十五神盛故連莖三十五穗以成盛德禾之極也

春秋說題辭

光武帝建平元年是歲有禾生景天備火中三本一

莖九穗長於禾一二尺蓋嘉禾也

漢王充論衡

嘉禾生於禾中與禾中異穗謂之嘉禾

同上

說文曰禾嘉穀也以二月而種八月始熟唐歐陽詢藝文類聚

尚書曰唐叔得禾異畝同穎獻諸天子王命歸周公

于東作歸禾畝隴也穎穗也禾各生一壟而共為一穗天下禾同之象周公德所以致故歸

同之

晉起居註曰武帝世嘉禾三生元帝世嘉禾三生其

莖七穗同上

孫氏瑞應圖曰嘉禾五穀之長盛德之精也文者則

二本而同秀質者則異本而同秀此夏殷時嘉禾也

又曰周時嘉禾本同穗貫桑而生其穗盈箱生

於唐叔之國比獻周公曰此嘉禾也大禾氣之所生焉此文王之德乃獻文王之廟

書曰唐叔得禾異畝同穎各一隴合為一穗獻之天

子王命周公作嘉禾篇

尚書中候曰嘉禾莖長五尺三十五穗

禮含文嘉曰神農作耒耨天應以嘉禾

又曰綏五車明五禮則五禾應以大豐

禮斗威儀曰人君乘土而王其政升平則嘉穀並生

詩含神霧曰堯時嘉禾七莖連三十五穗

春秋運斗樞曰旋星得嘉禾掖

機謹按說郭作旋星明則嘉禾液可爲是

周書曰神農時天雨粟神農耕而種之然後五穀興以助果實

漢書曰宣帝時嘉禾降于郡國

後漢書曰安帝時九貞嘉禾生五百六十本七百六十八穗

東觀漢記曰光武以建平元年生於濟陽縣舍時有嘉禾一莖九穗縣境大熟因而曰秀

又曰文帝時嘉麥日月不絕

魏志曰文帝欲受禪郡國三嘉禾生

王隱晉書曰元帝初籍稿草悉成名

沈約宋書曰文帝時醴湖生嘉粟一莖九穗

又曰宋文帝元嘉二十五年嘉禾生華林園十株七百穗

又曰孝武帝大明元年嘉禾生清暑殿鴟尾中一株六穗

齊書曰武帝時固始縣嘉禾一莖五穗新蔡又獲一

莖九穗一莖七穗

機謹按山堂肆考一莖五穗作一莖六穗

梁起居注曰大同六年九月始平獻嘉禾一莖十七穗

白虎通曰嘉禾者大禾之為美瑞者也

晉徵祥說曰王者盛德則嘉禾生嘉禾者仁卉也其大盈箱一稔二米國政質則同本而異穎國政文則同穎而異本

唐書曰開元十九年揚州奏魯生稻二百一十五頃

再熟稻一千八百頃其粒與常稻無異

又曰大中二年福建進粟十五莖有五六穗

尚書大傳曰成王時有苗異莖而生同為一穗大幾盈車長充廂人有上之者王召周公而問之公曰三苗為一穗抑天下其和為一乎果有越裳氏重譯而來

晉起居注曰武帝世加禾三生其七莖同穗

晉中興徵祥說曰王者德盛則加禾生仁卉出義熙十三年鞏縣民宋曜於田中獲加禾九穗同本九穗



九州是時羌平六合寧

唐書曰朔方節度郭子儀言寧朔縣界荒地廣十五里有黑禾穀出遍地每日附近百姓掃盡經宿還生前後可得五六千石其禾圓實味甘美臣以為天啓興王先瑞百穀故漢稱雨粟周頌來麩豈若瑞禾自出家給人足蓋陛下富教安人務畏敦本光復社稷康濟黎元之應也

又曰代宗為皇太子乾元初上降誕豫州奏百姓李氏有嘉禾生及是母禮特詔改名豫

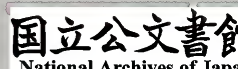
機 謹按淵鑑類函母作冊

又曰永泰元年秋京兆府上言鄂縣嘉禾生穗長一尺餘穗上粒重疊如連珠

鄭玄別傳曰玄年十六號曰神童民有獻嘉禾者欲表府文辭鄙畧玄為改作又著頌一篇侯相高其才為脩冠禮

機 謹按淵鑑類函侯相作侯高

古今註曰和帝元年嘉禾生齋陰城陽一莖九穗安帝延光三年加禾生九貞百五十六本一百六十八



穗

機謹按藝文類聚齊陰作濟陰延光三年作延光二年加作嘉貞作真一百六十八作七百六十八淵鑑類函百五十六本作百五十六本一百作七百

漢書曰莽使中郎平憲誘羗還云天下太平一禾長丈餘故乞內屬

晉起居注曰太康十年嘉麥生扶風郡一莖四穗收實三倍崖洪十六國春秋前涼錄曰張駿九年雨稼

穀于武威燉煌種之皆生因名天麥

又前涼錄曰永嘉元年嘉麥一莖九穗生姑臧以上太平

御覽

唐郭子儀傳子儀言寧朔縣界荒治十五里有黑禾穀出遍地掃盡經宿復生其禾實圓味尤美臣以為天啟興王先瑞百穀故漢稱雨粟周頌來牟豈若瑞禾自出家給人足蓋陛下富教安人務農崇本之應也增補祕笈新書禾嘉穀也木旺而生故始生於二月金旺而死故熟

於八月得時之中故曰禾說文曰禾之秀實者為稼  
 一曰在野曰稼瑞應圖曰嘉禾五穀之長盛德之精  
 也文者異禾而同秀質者同禾而異秀晉祥說云仁  
 卉也其大盈箱一稔二米曹植頌曰靈稼阿那一禾  
 十莖春秋說題云嘉禾之滋莖長五尺五七三十五  
 故連莖三十五穗以成盛德光武生於洛陽縣舍是  
 歲縣界有嘉禾一莖九穗因名曰秀洪範云稼穡維  
 寶誠世之所寶也

明牛哀埤  
雅廣要

光武父南頓君初為濟陽令生光武於縣舍有赤光

照室中父異焉使王長占之長辟左右曰此兆吉不

可言是歲縣界有嘉禾生一莖九穗因名之曰秀

集事  
淵海

孟業字敬業北齊孝昭帝皇建二年累遷東郡太守  
 業以寬惠著名其年夏五官張凝因出使得麥一莖  
 五穗其餘或三穗四穗共一莖者合郡咸以政化所  
 感因即申上至秋復有東燕縣人班映祖送嘉禾一  
 莖九穗

北史  
同上

令狐熙字長熙隋文帝時拜滄州刺史在職數年風

教大洽稱為良二千石開皇四年隋文帝幸洛陽熙  
來朝吏人恐其遷悲泣於道及還百姓出境迎謁歡  
叫盈路在州獲白鳥白顰嘉麥甘露降於庭前柳樹

同上

北史孟業字敬業遷東郡太守以寬惠著名麥生一  
莖五穗嘉禾一莖九穗咸以為政化所感又梁柳輝

字文暢為吳興太守嘉禾同穎

明彭大翼山堂肆考

書大傳成王時有苗異莖而生同一穗者王召周公  
而問之公曰三苗為一穗抑天下和為一乎柳子厚

嘉禾表嘉穀順成靈貺昭格六穗慙稱於漢臣異畝

恥書於周典

明陳希顏事言要玄

淳化中出於寧海縣南二十五里地名九頃民應氏

田中其稻生雙米郡以聞

見會要○明慎懋官華夷花木鳥獸珍玩考

神禾原在鎬水東滴水西首起南山麓西至東交河

而止劇談錄曰晉天神六年原產禾一穗重六斤故

名

名山記○明劉仲達鴻書

白虎通曰德至於地則嘉禾生嘉禾者大禾也汜勝  
之書曰種禾無期因地為時三月榆莢時雨高地強

土可種薄田不能糞者以原蠶矢雜禾種之則禾不

蟲  
大業拾遺錄曰七年九月太原郡有獻禾一本三穗  
長八尺穗長三尺五寸大尺圍芒穗皆紫色鮮明可  
愛自禾以上三尺餘亦紫色有老人年八十餘以素  
木匣盛之賜物三十段勅授嘉禾縣令

唐書曰元和中東川觀察使潘孟陽上言龍州武安  
川中嘉禾生有麟食之復生麟之來一鹿引之群鹿  
隨焉光華不可正視畫工就圖之并嘉禾一兩以獻

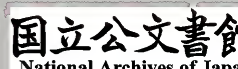
元本紀曰世祖至元四年太原進嘉禾二本異畝同

穎以上淵  
鑑類函

史記魯周公世家唐叔得禾異畝同穎獻之成王成  
王命唐叔以餽周公於東土作餽禾周公既受命禾  
嘉天子命作嘉禾 前漢書宣帝紀神爵元年詔曰  
嘉穀玄稷降於群國 郊祀志王莽使中郎平憲誘  
羌還云天下太平一禾長丈餘故乞內屬 後漢書  
鄭玄傳玄年十六號神童民有獻嘉禾者欲表府文  
辭鄙略玄為改作又著頌一篇侯相高其才而修冠

禮焉 南蠻傳順桓公之世板楯數反太守蜀郡趙  
温恩信降服於是宕渠出九穗之禾 吳志孫權傳  
黃龍三年由拳野稻自生改為禾興縣 南始平言  
嘉禾生改明年嘉禾元年 赤烏七年秋宛陵言嘉  
禾生 宋書符瑞志漢安帝延光二年六月嘉禾生  
九真百十六本七百六十八穗 宋文帝元嘉十一  
年八月嘉禾一莖九穗生北汝陰 二十二年六月  
嘉禾生藉田一莖九穗 嘉禾生華林園百六十穗  
二十四年七月嘉禾旅生華林園及景陽山江夏

王義恭獻嘉禾甘露頌中領軍吉陽縣侯沈演之上  
嘉禾頌 二十五年六月嘉禾生華林園十株七百  
穗 孝武帝大明元年五月嘉禾一株五莖生清暑  
殿鴟尾中 嘉禾生青州異根同穗 南齊書祥瑞  
志永明元年正月新蔡郡獲嘉禾一莖五穗 八月  
新蔡縣嘉禾二莖九穗一莖七穗 二年八月梁郡  
睢陽縣界野田中獲嘉禾一莖二十三穗 魏書許  
謙傳謙子洛陽為雁門太守家田三生嘉禾皆壠合  
穎太祖善之進爵北地公加鎮南將軍 隋書循吏



傳梁彥光為岐州刺史甚有惠政嘉禾連理出於州境開皇二年上幸岐州悅其能賜粟五百斛物三百段御傘一枚南史梁宗室傳始興忠武王憺子暎為吳興太守郡累不稔中大通三年野穀生武康凡二十二處自此農穰映製嘉穀頌以聞舊唐書五行志元和七年十一月龍州武安川會田中嘉禾生有麟食之來一鹿引之群鹿隨之光華不可正視使畫工圖麟及嘉禾來獻新唐書代宗本紀乾元元年四月立為皇太子初太子生之歲豫州獻嘉禾於

是以為祥乃更名豫宋史理宗本紀景定元年建陽縣嘉禾生一本十五穗詔改建陽為嘉禾縣遼史道宗本紀太康三年九月玉田貢嘉禾金史世宗本紀大定二十四年正月辛卯真定進嘉禾二本六莖異畝同穎五行志宣宗興定元年七月癸卯大社壇產嘉禾一莖十五穗十月丹州進嘉禾異畝同穎熙宗皇統四年正月乙丑陝西進嘉禾十二莖一本七穎山海經崑崙墟有禾末長五尋穆天子傳山是唯天下之良山也寶玉之所在嘉

穀生之草木碩美天子於是取嘉禾以歸樹於中國  
瑞應圖舜時后稷播殖天降秬秠故詩曰天降嘉  
種惟秬惟秠 東觀漢記光武以建平元年生於濟  
陽縣是歲有嘉禾生一莖九穗大於凡禾縣界大熟  
因名上曰秀 會稽典錄謝承遷吳郡督郵歲穰嘉  
禾六穗生於部屬 拾遺記炎帝始教民耒耜躬勤  
畝畝之事時有丹雀銜九穗禾其墜地者帝乃拾之  
以植於田食者老而不死 周成王五年有因祇之  
國丈夫勤於耕稼一日鋤十頃之地貢嘉禾一莖盈

故時俗四言詩曰力勤十頃能致嘉穎 燕昭王時  
有白鸞孤翔銜千莖穠穠於空中自生花實落地則  
生根葉一歲百獲一莖滿車故曰盈車嘉穠 崑崙  
山者西方曰須彌山上有九層第三層有禾穠一株  
滿車 西域記天竺國禾之長者沒橐駝 酉陽雜  
俎婚禮納禾有合驪嘉禾嘉禾分福也 湧幢小品  
正德六年如皋縣嘉禾一本有至百莖者其一本二  
十莖者尤多 揭陽縣志嘉靖十年龍溪士人莊守  
德曰稻一莖五穗以爲嘉禾獻於府知府丘其仁藏



諸庫

瑞麥舊唐書玄宗本紀天寶三載三月武威郡上言  
 番禾縣天寶山有醴泉湧出嶺石化為瑞麥遠近貧  
 乏者取以給食改番禾為天寶縣 宋書符瑞志晉  
 武帝大康十年六月嘉麥生扶風郡一莖九穗是歲  
 收三倍宋史樂志端拱初諸州麥兩穗三穗者連歲  
 來上有司請以為瑞麥之曲薦於朝會用之 五行  
 志皇祐三年五月彭山縣上瑞麥圖凡一莖五穗者  
 數本帝曰朕嘗禁四方獻瑞今得西川秀麥圖可謂

真瑞矣其賜田夫束帛以勸之 遼史聖宗本紀統  
 和二十年十二月南京平州麥秀兩岐 金史五行  
 志宣宗興定元年四月陳州商水縣進瑞麥一莖四  
 穗開封府進瑞麥一莖三穗二莖四穗 孔帖梁宋  
 州節度使友諒進瑞麥一莖三穗大祖怒曰宋州大  
 水何用此為 以上佩文齋  
廣羣芳譜  
 紹興元年武進縣枯結生穗 江南  
通志  
 明武宗正德六年是年如皋縣有嘉禾 一本百莖者  
一本三十餘  
 莖者○揚  
 州府志

嘉禾宋嘉定二年石帆鄉有麥雙穗嘉禾重穎粟一

莖五穗因改其鄉曰瑞應鄉樂清縣志

瑞麥明正德七年三月瑞應鄉麥一本三穗四穗者

其多有至五穗六穗者有戴顓序郡守以聞獻麥民

萬尚光年老賜壽官同上

穆宗隆慶二十六年六月東南門外田禾一穗兩岐

者過半或有三岐者漳浦縣志

嘉禾萬曆四十四年定隣境多蝗蝻惟定獨鮮未幾

麥成有異穗並本者諸穀如此者甚衆是歲大稔縉

紳詩以志喜編修馬之騏題其簡曰中山三異蓋合

瑞蓮而稱之也考諸舊志金不木魯端仁令曲陽嘉

禾產於靈河當時頌之定於曲陽最邇物性感通後

先一輒豈偶然乎定州志

明世宗嘉靖十八年定遠產瑞麥有一莖三四穗者

鳳陽府志

明神宗萬曆九年夏靈璧麥秀三岐有五岐九岐者

同上

宋建隆四年澶州貢麥兩岐至六岐者凡一百七十

五本開州志

乾道三年當塗宰韓琳行野勞農得雙岐之麥獻於郡州民余氏文得一本六穗者以獻洪邁因以瑞麥名亭太平府志

宣德七年單縣有大麥一莖三穗四穗邑人給事中

秦崇有瑞麥記兗州府志

嘉靖十年沂州麥秀兩岐同上

嘉靖二年四月鄉民各以地土所種大小二麥一莖兩岐者三十餘本送縣時知縣事潘文明廣東潮州

人玉山縣志

萬曆十二年甲申信豐招善二鄉產瑞麥一莖兩岐者十數本民採獻之縣尹張道深同上

萬曆十八年庚寅一都五都多瑞麥一莖兩岐三岐者各鄉民採獻之縣令錢應斗是年大稔同上

弘治十七年產瑞麥有雙岐三岐四岐五岐者大學士揚

一清作瑞麥歌

○寶應縣志

元豐元年應城瑞麥生一本三種至五穗凡四十莖

湖廣總志

嘉靖十年瑞麥生二岐者百餘本

涪川縣志

萬曆十又八年歲居庚寅八月余方捧尺一嚴程北上道出蕭陽新治入其境人民聚田埜闢風物霞變禾黍雲屯則已私心謂邑有良牧也既而駐轍於茲晤邑逸史彭君縉於孳顓公署亟道康令公之賢乃以麥穀二瑞請言於余曰令君名煒武定產也以錦衣系籍燕都派出方伯紹宗公之裔領萬曆癸酉鄉薦宰蕭甫三禩政平人和聲譽卓乎前儔爰是士篤於學民勤於耕節孝踵至逃逋日還老穉曰忻忻太

和間回視疇昔崩城播遷魃沴饑饉之秋殆有不侔矣值五月中旬來牟各二岐三岐迄今八月初穀禾復一莖四穗五穗者卽豐年大有始基之矣闔邑士紳童叟輩感其德咸欲勒碑頌之冀一言紀諸貞石以志不忘余曰有是哉誠異政也念物之氣候不虛生誠所以徵奇表異也合穎呈瑞有羨許謙之田者傾畝連枝有邁永嘉之禾者香稼靈苗定有天孫神露以助其間黑壤焉往而不宜不特此也或產爲家瑞或發爲國華上映乎卿雲景星物類其旁召耶候

一歲之間兩瑞並臻張君政范氏書瞠乎後矣行將配之北里獻之神倉應以蕭陽為瑞之原必織書大書不一而書流布後世豈獨歌頌於一邑而已耶因搦管貽之以俟夫太史公采焉

明王納講康侯瑞穀瑞麥碑○蕭縣志

淳邑依壤臨流鮮燥多濕虞水憂旱伊昔自今紀侯泣止德澤被周百廢具興三歌有年天錫靈異地應吉祥美既羨乎潘花瑞復誇乎張麥丙申歲夏甲午月官墩已見兩岐永豐又呈三穗萬民歡覩四境欣

傳國家上瑞邑里休徵豐樂既在庶黎歌頌空興人  
士兆龍不揣謹撰蕪辭頌曰於維瑞物天所閱兮匪  
甚盛德無繇至今淳有紀侯奏上治兮凡茲氓生霑  
福被兮鳥獸草木性咸遂兮甘雨慶雲曷勝記兮芄  
芄黍苗侯所植兮於皇來甦侯所漑兮煌煌靈芝夫  
豈有根涓涓醴泉夫豈有源循良漢吏麥穗雙蕃桑  
無附枝古史颺言維侯治行並軫同轅

涼縣志

鄭兆龍麥穗三岐頌○高

燕  
物  
類  
纂  
卷  
五

穀  
屬  
一

聖米

燕  
物  
類  
纂

卷  
五

穀  
屬

聖  
米

一

聖米

唐書曰大中六年淮南節度使杜悰奏海靈高郵兩

縣百姓於官河中漉得異米煮食呼為聖米太平御覽

杜佑鎮淮南時方旱道路流亡籍籍民至漉漕渠遺

米自給呼為聖米白孔六帖

宋真宗乾興元年六月蘓秀二州湖田生聖米居民

取以食清來元成博學彙書

唐宣宗大中六年夏饑海陵高郵民於官河中漉得

異米號聖米杜悰傳鎮淮南時方旱道路流亡籍籍民至漉得渠遺米自給呼為聖米○揚

州府志

天聖元年癸亥大水無稼湖田生聖米饑民資以為

食長州縣志

機謹按吳縣志資作取

大中六年海陵高郵民於官河中漉得異米號聖米

江南通志

景德六年泰州海陵草中生聖米可濟饑同上

庶物類纂穀屬卷之六目次

稻



麻  
物  
類  
纂  
卷  
六

稻

一名稌  
雅爾

俗名噎業子

無  
物  
類  
纂

卷  
六

穀  
屬

稻

稻

稌稻

爾雅

今沛國呼稌

稌音杜

郭璞爾雅註

別二名也郭云今

沛國呼稌詩周頌云豐年多黍多稌禮記內則云牛

宜稌豳風七月云十月獲稻是一物也案說文云沛

國謂稻為糯稭稻屬也字林云糯黏稻也稭稻不黏

者本草以粳米稻米為二物稭與粳古今字然稭糯

甚相類黏不黏為異耳依說文稌稻即糯也江東呼

粳乃亂切

宋邢昺爾雅疏

機謹按古人稱稻者有二一謂芒穀之總名也一

謂糯米也唐顏師古急就篇註云稻者有芒之穀  
總名也亦呼為稌是也機竊謂周官曰稻人掌稼  
下地又論語曰食夫稻是皆非特指糯而言獨本  
草直指稻為糯甚可疑故今糯米之外別表稻之  
條而輯芒穀總稱之稻又直指為糯之稻列于糯  
之條

稻之為言藉也稻冬含水盛其德也故稻大陰精含  
水漸洳乃能化也江旁多稻固其宜也春秋說

水稻爾雅曰稌稻郭璞注曰沛國今呼稻為稌廣志  
云有虎掌稻紫芒稻赤芒稻白米南方有蟬鳴

稻七月熟有盡下白稻正月種稷稷訖其根莖復生  
九月熟青芋稻六月熟累子稻白漢稻七月熟此三  
稻大而且長米半寸出益州稷有烏穞黑穞青丞白  
夏之名說文曰穞稻紫莖不粘者稷屬風土記曰  
稻之紫莖種稻之青穗米皆青也字林曰稷稻  
今年死來年自生曰稷案今世有黃稻黃陸稻青稗  
稻豫章青稻尾紫稻青杖稻飛青稻赤甲稻烏陵稻  
大香稻小香稻白地稻孤灰稻一年再熟有秣稻米  
一名糯米俗云亂米非也有九格秣雉木秣大黃秣  
常秣馬身秣長江秣惠成秣黃滿秣方滿秣虎皮秣  
蒼黍秣皆米也

機謹按農政全書盡下白稻作蓋下白稻正月種  
稷稷訖其根莖復生九月熟作正月種五月獲獲  
訖根莖復生九月熟白漢稻作白漠稻青丞作青

幽

稻無所緣唯歲易為良選地欲近上流地無良薄水清則稻美

三月種者為上時四月上旬為中時中旬為下時先

放水十日後曳陸軸十遍遍數唯多為良地既熟淨淘種子

浮者去之秋則生稗漬經三宿漉出內草箒規中反裏之復經三

宿芽生長二分一畝三升擲三日之中令人驅鳥苗

長七八寸陳草復起以鎌侵水芟之草悉膿死稻苗

漸長復須薅拔草曰薅虎高切薅訖決去水曝根令堅量時

水旱而漑之將熟又去水霜降穫之早刈米青而不堅晚刈零落而

收損北土高原本無陂澤隨逐隈曲而田者二月冰解

地乾燒而耕之仍即下水十日塊既散液持木斫平

之納種如前法既生七八寸拔而栽之既非歲易草稗俱生蔓亦

不死故須用漑灌刈一如前法畦畦大小無定須

量地宜取水均而已藏稻必須用簞此既水穀窖埋得地氣則爛敗

也若於久居者亦如創麥法春稻必須冬時積日燥

曝一夜置霜露中即春若冬春不乾即米青赤脉起不經霜不燥曝則米碎矣

秣稻法一切同雜陰陽書曰稻生於柳或揚八十日

秀秀後七十日成戊己四秀日為良忌寅卯辰惡甲

乙

周官曰稻人掌稼下地以水澤之地種穀也謂以漚

畜水以防止水以溝蕩水以遂均水以列舍水以澮

寫水以涉揚其芟作田鄭司農說漚防以春秋傳曰

者非一道以去水也以涉揚其芟以其水寫故得行

其田中舉其芟鉤也杜子春讀蕩為和蕩謂以溝行

水也玄謂偃漚者畜流水之波也防漚旁隄也遂田

首受水小溝也列田之畦呼也作猶治也開遂舍水

於列中因涉之揚去前年凡稼澤夏以水殄草而芟

所芟之草而治田種稻凡稼澤夏以水殄草而芟

芟之蘊崇病也絕也鄭司農說芟芟以春秋傳曰芟芟

於下種麥也玄謂將以澤地為稼者必於夏六月之

時大雨時行以水病絕草之後生至秋水涸芟之明

年乃澤草所生種之芒種鄭司農云澤草之所生其

禮記月令云季夏大雨時行乃燒薙行水利以殺草

如以熱湯鄭玄注曰薙謂迫地芟草此謂欲稼雨流

掌殺草春始生而萌之夏日至而夷之秋繩而芟可

之冬日至而耜之若欲其化也則以水火變之

以糞田疇可以美土疆注曰土潤暑膏澤易行也

孝經援神契曰汙泉宜稻○淮南子曰離先稻熟而

農夫薈之者不以小利害大獲高誘曰離水稗

汜勝之書曰種稻春凍解耕反其土種稻區不欲大

大則水深淺不適冬至後一百一十日可種稻稻地

美用種畝四升

機謹按大平御覽作斗

始種稻欲濕濕者缺其

塍

機謹按農政全書作塍

令水道相直夏至後大熱令水道錯

○崔寔曰三月可種粳稻粳美田欲稀薄田欲稠五

月可別種及藍盡夏至後二十日止

以上後魏賈思勰齊民要術

旱稻用下田白土勝黑土

非言下田勝高原但下停雖勞亦收所謂彼此俱獲不失地利故也

凡下田停水處燥則堅塔濕則汙泥難治而易荒境墾而殺種

其春耕者殺種尤甚故五六月曠之以擬糞麥麥時

水澇不得納種者九月中復一轉至春種稻萬不失

水澇不得納種者九月中復一轉至春種稻萬不失

一春耕者十石收五蓋誤人耳

凡種下田不問秋夏候水盡地白

背時速耕把勞頻煩令熟

過燥則堅過雨則泥所以宜速耕

二月半

種稻為上時三月為中時四月初及半為下時漬種

如法衰令開口耨耨種之

耨種者省耕而生科又勝擲者即再遍

勞

若歲寒早種慮時晚即不漬種即恐芽焦也

其土黑堅彊之地種未生

前遇旱者欲得牛羊及人履踐之濕則不用一跡入

陷既生猶欲令人踐壟背

踐者茂而多實也

苗長三寸把勞

而鋤之鋤惟欲速

稻苗性弱不能扇草故宜數鋤之

每經一雨輒欲

把勞苗高尺許則鋒大雨無所作宜冒雨薈之科大

如概者五、六月中霖雨時拔而栽之

栽法欲淺令其根須四散則滋

茂深而直下者聚而不科其苗長者亦可拔去葉端數寸勿傷其心

入七月不復任栽

七月百草成時晚故也

其高田種者不求極良唯須廢地

則過良

折廢地則無草

亦秋耕把勞令熟至春黃場納種

不宜濕下餘法

悉與下田同矣

同上

異物志曰稻一歲夏冬再種出交趾

同上

俞益期戔曰交趾稻再熟也

同上

爾雅曰稌稻也

說文曰稻稌也○唐歐陽詢藝文類聚

廣雅曰稻穗謂之禾

同上

廣志曰有紫芒稻赤穰稻白米稻南方有蟬鳴稻

會稽典錄曰夏香有盜刈稻者香助收之盜者輒送

以還香香不受

同上

稻者有芒之穀總名也亦呼為稌

唐顏師古急就篇註

鄴都稻名重思其米如石榴子粒稍大味如菱杜瓊

作重思賦曰霏霏春暮翠矣重思雲氣交被嘉穀應

時

唐段成式酉陽雜俎

謹按四川總志文同如菱下天中記有以上獻

仙官五字雲氣作靈氣

舊說董仲舒墓門人過皆下馬故謂之下馬陵後人

語訛為蝦蟇陵今荆襄人呼堤為堤晉絳人呼梭為

莖七戈反關中人呼稻為討呼釜為付皆訛謬所習亦

曰坊中語也唐李肇唐國史補

石崇家稻米化螺崇被誅五行記

禮記曲禮下曰祭宗廟之禮稻曰嘉蔬

又內則曰飲重醴清糟黍醴清醴

又內則曰取稻米舉搔息酒切之小切狼臠昌錄

切膏以與稻米為醢之然切

孝經援神契曰汚泉宜稻

廣雅曰粢稻其穗謂之禾

後漢書曰鄧晨為汝南太守興鴻却陂數千頃田鴻却

陂名今在預州汝南縣東成帝時開東水波溢為害翟方進為丞相奏罷之

江表傳曰孫亮五鳳元年交趾稗草化為稻

吳志曰鍾離牧字子升會稽山陰人少居興自墾田

種稻二十餘畝臨熟而縣民認之牧曰本自田荒故

墾之耳遂以稻與縣民縣長召民繫獄欲繩以法牧

請之長曰君自行義事僕為民主當以法率下牧曰



此是郡界緣君意願來暫住今以少稻率此民何必復留

又曰黃龍三年由卷縣野稻自生改爲禾與縣

晉中興書曰孫畧自文度吳人少田於野時年飢穀貴人有生刈其穀畧見而避之

晉書曰杜預脩郡信臣遺跡激用強渚諸水以浸稻田萬頃餘疆刊石使有定分公私同利衆庶賴之號曰杜父舊水道

機

謹按淵鑑類函萬頃餘作萬餘頃無舊水道三

字

又曰惠帝征成都王狼狽左脚三指折匍匐入稻苗中賴待中嵇紹以身捍之

又曰郭翻字長翔武昌隱士也不交世事以漁釣射獵爲娛貧無業欲墾荒田先立表題經年無主然後乃稻將熟有認之者悉與之縣令聞而詰之以稻還翻翻遂不受

又曰袁甫嘗詣何最自言能爲劇縣最曰唯欲宰縣不爲臺閣職何也甫曰人各有能有不能辟繒中之

好莫過錦錦不可以爲稻穀之中美莫過稻稻不可  
以爲糜是以聖王使人必先以器苟非周材何能悉  
長黃霸馳名於州郡而息譽於京邑廷尉之才不爲  
三公自昔然也最善之

宋書曰碩觀好學年六七歲家貧父使田中驅雀觀  
作黃雀賦而歸雀食稻過半父怒欲撻之見賦乃止  
齊書曰范雲常從文惠太子幸東田觀獲稻文惠顧  
謂雲曰刈此甚快雲曰三時之務亦甚勤勞願殿下  
知稼穡之艱難無狗一朝之宴逸也文惠改容謝之

南史曰孔琇之有吏能仕齊爲吳令有小兒年十歲  
偷刈隣家稻穀一束琇之付獄案罪或諫之琇之曰  
十歲便爲盜長大何所不爲縣中皆震肅

梁書曰鄧元起嘗至其西沮田舍有沙門造之乞元  
起有稻幾二千斛悉以施之時人稱其有大度

又曰陳伯之濟陰睢陵人也年十三四好著獼皮冠  
帶刺刀俟隣里稻熟刈之嘗爲田主所見呵之曰  
楚子草動伯之曰君稻幸熟取一擔何若田主將執  
之因拔刀而進曰楚子定何如田主皆反定徐擔稻

而歸

隋書曰梁陳五壇祭法以三牲首餘以骨體薦粢盛為六飯粳以敦稻以牟黃梁以簠白梁以黍以珣粢以璉

又曰齊孝昭皇建中平州刺史嵇暉建議開幽州督元舊陂長城左右營屯歲收稻粟數十萬石比境得以周贍

機謹按淵鑑類函元作允  
唐書曰開元十九年揚州奏魯生稻二百一十五頃

再熟稻一千八百頃其粒與常稻無異

機謹按廣群芳譜唐書作唐曆

又曰孟元陽為曲環大將軍吏環使董作西華屯元陽盛夏芒履立稻田中須從者退而後就舍故其田歲無不稔軍中足食

機謹按淵鑑類函大將軍吏作軍中大將從者作役者

淮南子離稻先熟而農夫耨之稻米隨而生者為離與稻相似耨為其少也實

國語曰越敗吳王孫雄講和范蠡不聽雄曰范子先有言無助天為虐助天為虐不祥今吾稻蟹不遺種子將助天為虐乎

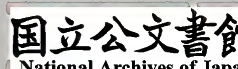
呂氏春秋曰得時之稻大本而莖葆長稈疏機穗如馬尾大粒無芒稊米而薄康春之易而食之香如此者不益息也先時者大本而莖葉格對對等短稈短穗多秕厚糠薄米多芒後時者纖莖而不滋厚糠多秕辟米不大辟小定熱仰天而死

機謹按正字通引呂氏春秋稈作稈稈禾稈節間

猶竹之筒

又曰史起為鄴令民大得其利相與歌之曰鄴有聖令為史公決漳水兮灌鄴旁終古斥鹵兮生稻梁吳越春秋曰越王勾踐復興師伐吳吳王敗晝夜馳走三日飢願見生稻而取食之風土記曰穰穀之紫莖稜嫌行二音稻之有青穰米皆青白者也

水經任延為九真太守教民耕執法與華同名白田種白穀七月大作十月登熟名赤田種赤穀十二月



作四月登熟所謂兩熟之稻也

世說曰晉簡文見田中稻苗不識問久是何草左右答曰是稻簡文歸三日不云寧有得其末不識其本郭義恭廣志曰有虎掌稻紫芒稻赤穰南方有蟬鳴稻七月熟稻有蓋下白正月種五月獲訖其莖根復生九月復熟青芋稻六月熟累子稻白漢稻七月熟此三稻大且長三枚長一寸益州稻之長者米長半寸

徐暢祭記曰舊稔熟常用九月九日薦稻

俞益期牋云交趾稻再熟而草深耕種收穀薄

雲南記雅州榮經縣土田歲輸稻米隨畝五斗其穀精好每一斗穀近得米一斗炊之甚香滑微似稻味崔寔四民月令曰三月多種秔稻

養生要集曰秔稻屬也稻亦秔之總名也道家方藥有用稻米秔米此則是兩物也稻米粒白如霜味苦主溫服之令人多瘦無膚秔米味甘主利臟長膚好顏色

左思魏都賦曰清流之西出御稻

清流 迤鄴

又吳都賦曰國秔再熟之稻鄉貢八蟲之綿  
盧毓冀州論曰河內好稻

博物志曰海陵縣扶江接海多麋獸千千為群掘食  
草根其處成泥名麋畷民人隨此畷種稻不耕而獲  
其收百倍以上太平御覽

機謹按淵鑑類函千千作十千

稻米粒如霜性尤宜水故五穀外別設稻人之官掌  
稼下地以豬畜水以防止水以溝蕩水以遂均水以  
列舍水以澮寫水以涉揚其芟作田而漢世亦置稻

田使者以其均水利故也古者之於穀菽與苴以食  
農麥以接續至於食稻衣錦則以為生人之極樂以  
稻味尤美故也稻一名稌然有黏有不黏者今人以  
黏為糯不粘者為秔然在古則通得稻稌之名說文  
曰稻稌也沛國謂稻曰粳奴亂切秔稻屬或作粳是則  
直以粳為稻耳若鄭康成注周禮稌粳也則稻是粳  
然要之二者皆稻也故汜勝之云三月種秔稻四月  
種秔稻字林云糯黏稻也秔稻不黏者今人亦皆以  
二穀為稻若詩書之文自依所用而解之如論語食

夫稻則稻是稷月令秭稻必齊則稻是糯周禮牛宜  
 稌則稌是秔豐年多黍多稌為酒為醴則稌是糯又  
 稻人之職掌稼下地至澤草所生則種之芒種是明  
 稻有芒有不芒者今之稷則有芒至糯則無是通得  
 稱稌稻之明驗也然說文所謂沛國謂稻曰稌至郭  
 氏解雅稌稻乃云今沛國稱稌不知說文亦豈謂此  
 稌訛為稷耶將與郭自異義也又有一種曰私比於  
 稷小而尤不黏其種甚早今人號私為早稻稷為晚  
 稻蘇氏云稷亦曰私亦未盡也又今江浙間有稻粒

稍細耐水旱而成實早作飯差硬土人謂之占城稻  
 云始自占城國有此種 真宗聞其耐旱遣以珍寶  
 求其種始植於後苑後在處播之按國朝會要大中  
 祥符五年遣使福建取占城禾分給江淮兩浙漕并  
 出種法令擇民田之高者分給種之則在前矣宋羅願爾  
 稻有稷糯二種古人謂糯為稻五谷之類皆有稷糯  
 粟之糯曰梁曰粢黍之糯曰朮曰衆爾雅云 朮是  
 也顏師古刊謬正俗曰本艸所謂稻米者今之糯米

雅翼

宋羅願爾

也又說文云沛國謂稻為糯宋鄭夾漈通志獵奇

抱朴子曰南海有九熟之稻白孔六帖

天竺稻歲四熟同上

寸切稻艸可煮臭肉其臭皆入於艸內物類相感志

稻草煮香附子不苦同上

蜘蛛蟬 稻生芒宋陸泳吳下田家志

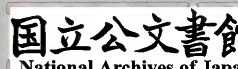
五穀以稻為貴古人各以其類配之如以殺雞配為黍謂野人之食也以啜菽配飲水謂貧者之孝也以蔬食對菜羹謂賤降之食也惟食稻則對衣錦又祭

祀以稻為嘉蔬公享大夫則以為吉饎是五穀以稻

為貴宋程榮三柳軒雜識

稻稽藁木也去皮以為席宋馬端臨文獻通考

稻之粒其白如霜其性宜水說文謂之稌沛國謂之稊以黏者謂之糯亦謂之秠以不黏者謂之秠亦謂之稊故汜勝之云三月而種秠四月而種秠然皆謂之稻魯論之食夫稻稊也月令之秠稻糯也糯無芒稊有芒稊之小者謂之私私之熟也早故曰早稻稊之熟也晚故曰晚稻京口大稻謂之稊小稻謂之私





其粒細長而白味甘而香九月而熟是謂稻之上品  
曰箭子

其粒大而芒紅皮赤五月而種九月而熟謂之紅蓮  
其粒小而色白四月而種六月而熟謂之六十日稻  
又遲者謂之八十日稻又遲者謂之百日赤而毘陵  
小稻之種亦有六十秬八十日秬百日秬之品而皆  
自占城來寔賴水旱而成實作飯則差硬宋氏使占  
城珍寶易之以給於民者在太平六十日秬謂之拖  
犁歸有赤紅秬有百日秬俱白秬而無芒或七月或

八月而熟其味白淡而紅甘在閩無芒而粒細有六  
十日可獲者有百日可獲者皆曰占城稻

其粒尖色紅而性硬四月而種七月而熟曰金城稻  
是惟高仰之所種松江謂之赤米乃穀之下品四明  
次於占城其殆所謂百日赤與

其粒長而色斑五月而種九月而熟松江謂之勝紅  
蓮性硬而皮莖俱白謂之穉秬稻

其粒大色白稈軟而有芒謂之雪裏棟  
其粒白無芒而稈矮五月而種九月而熟謂之師姑

杭湖州錄云言其無芒也四月謂之矮白

其粒赤而稃芒白五月初而種八月而熟謂之早白  
稻松江謂之小白四明謂之細白九月而熟謂之晚  
白又謂蘆花白松江謂之大白

其三月而種六月而熟謂之麥爭場

其再蒔而晚熟者謂之烏口稻在松江色黑而耐水  
與寒又謂之冷水結是爲稻之下品

其已刈而根復發苗再實者謂之再熟稻亦謂之再  
撩

其粒白而大四月而種八月而熟謂之中秋稻在松  
江八月望而熟者謂之早中秋又謂之閃西風

其粒白而穀紫五月而種九月而熟謂之紫芒稻

其秀最易謂之下馬看又謂之三朝齊湖州錄云言  
其齊熟也

其在松江粒小而性柔有紅芒白芒之等七月而熟  
曰香秈其粒小色斑以三五十粒入它米數升炊之  
芬芳馨美者謂之香子又謂之香櫛

其在湖州一穗而三百餘粒者謂之三穗子

其粒長而釀酒倍多者謂之金釵糯

其色白而性軟五月而種十月而熟曰羊脂糯

其芒長穀多白斑五月而種九月而熟謂之膳脂糯

太平謂之硃砂糯

其白斑五月而種十月而熟謂之虎皮糯太平又云

厚稔紅黑斑而芒

其粒最長白稔而有芒四月而種七月而熟謂之趕

陳糯太平謂之趕不著亦謂之私糯

其粒大而色白四月而種九月而熟謂之矮糯亦謂

之矮兒糯

其稔黃而芒赤已熟而稔微青布宜良田四月而種

九月而熟謂之青稔糯

其粒大而色白芒長而熟最早其色易變而釀酒最

佳謂之蘆黃糯湖州謂之泥裏變言其不待日之曬

也

其粒圓白而稔黃大暑可刈其色難變不宜於釀酒

謂之秋風糯可以代粳而輸租又謂之瞞官糯松江

謂之冷粒糯

其不耐風水四月而種八月而熟謂之小娘糯譬閨女然也

其在湖州色烏而香者謂之烏香糯其稈挺而什者

謂之鐵梗糯芒如馬鬃而色赤者謂赤馬鬃糯以上黃省

曾稻品○居家必備

稻說文禾也本作導從禾道聲司馬相如曰導一莖

六穗者也一說以粟為米曰導故漢有導官主擇粟

玄宗時揚州生魯音旅稻自生者也李百藥七歲父友

陸文等共讀徐陸文有刈音琅琊之稻之語嘆不得

其事百藥曰春秋郵音舉子藉稻杜預謂在琅琊卽其

事也客大驚陶侃道見人持一把未熟稻怒其戲賊

人稻鞭之盖重其稻者民賴以生不可一日而無者

也暴殄之則招神譴況方牧親見之哉明牛衷埤雅廣要

于寶云稻化菴麥化蝶凡卉物之生卽有微虫蘊于

內及其盛極及常時至氣化殊形暗變異狀潛更各

因所稟而然也同上

東坡云稻者穰穀通名羅氏亦曰在穀通謂之稻故

今人號私為早稻號粳為晚稻論語曰食夫稻是亦

指粳而謂何獨木經欵中直指稻為糯米與前諸說大相戾焉或者云糯與粳有粘不粘之異故書通名以標之未必得其意也

明陳嘉謨本草蒙筌

案爾雅云稌稻說文云稻稌也沛國謂稻為粳粳稻屬也本草粳米稻米分二種則稻稌即是今之粳米然粳糯總是有芒之穀故粳亦謂之稻字林云粳黏稻也粳稻不黏者周官有稻人之職漢置稻田使者則粳糯二色皆稻也若別而言之則稻是糯而粳乃稻屬耳詩書所用則各隨文而解之論語食夫稻則

稻是粳月令秠稻必齊則稻是粳周禮牛宜稌則稌是秠豐年多黍多稌為酒為醴則稌是糯粳有赤白小大異族稻有蟬鳴虎掌一切殊名婆登月成南海九熟交趾再獲天竺四收種類有不可窮詰者以陶隱居之博物而云江東無稻不知色類云何大人責子路曰五穀不分五穀豈易分哉粳米今人亦謂之秠廣雅云秠粳也古今注云稻之粘者為秠然爾雅衆秠別是一種禮記秠稻必齊又云菽麥蕒稻黍梁秠惟所欲急就篇云稻黍秠稷既言秠又言稻必非

一物鄭司農太宰注亦以秬稻為九穀之二種本草圖經云黍米粘者為秬說文云秬稷之黏者則秬是黍稷之屬非稻也顏師古云秬似黍米而粒小

六家詩名物疏

明馮復京

稻一名秬米粒如霜性尤宜水其粘者為糯一名秠可以醴酒其不黏者為秠可以作飯三月種秠稻四月種秠稻有芒者為秠不芒者為糯是稻通稱秠也沛國謂稻為稷亦呼秠刈早則米青而不堅刈晚則零落而損收又有一種曰秠比於稷小而尤不粘

其種甚早今人號秠為早稻稷為晚稻江浙間有稻粒稍細耐水旱而成實早作飯差硬土人謂之占城稻有九月熟者謂之半夏稻廣志有虎掌紫芒稻赤穰稻有蟬鳴稻七月熟稻有蓋下白正月種五月獲獲其莖根復生九月復熟青芋稻六月熟累子稻白漠稻七月熟此三種大且長三枚長一寸半

草木鳥獸攷

明吳元化毛詩

秠稻也黍宜高燥而寒秠宜下濕而暑黍秠皆熟則百穀無不熟矣

明胡文煥詩識

庶  
物  
類  
纂

卷  
六

