

# 庶物類纂

穀屬  
自十五至十六

容

太政官文庫			
特別	和	書	門
一	二	三	六
二	三	六	二
茅	五	十四	番
四	六	五	册
函	架	册	架
號	類		

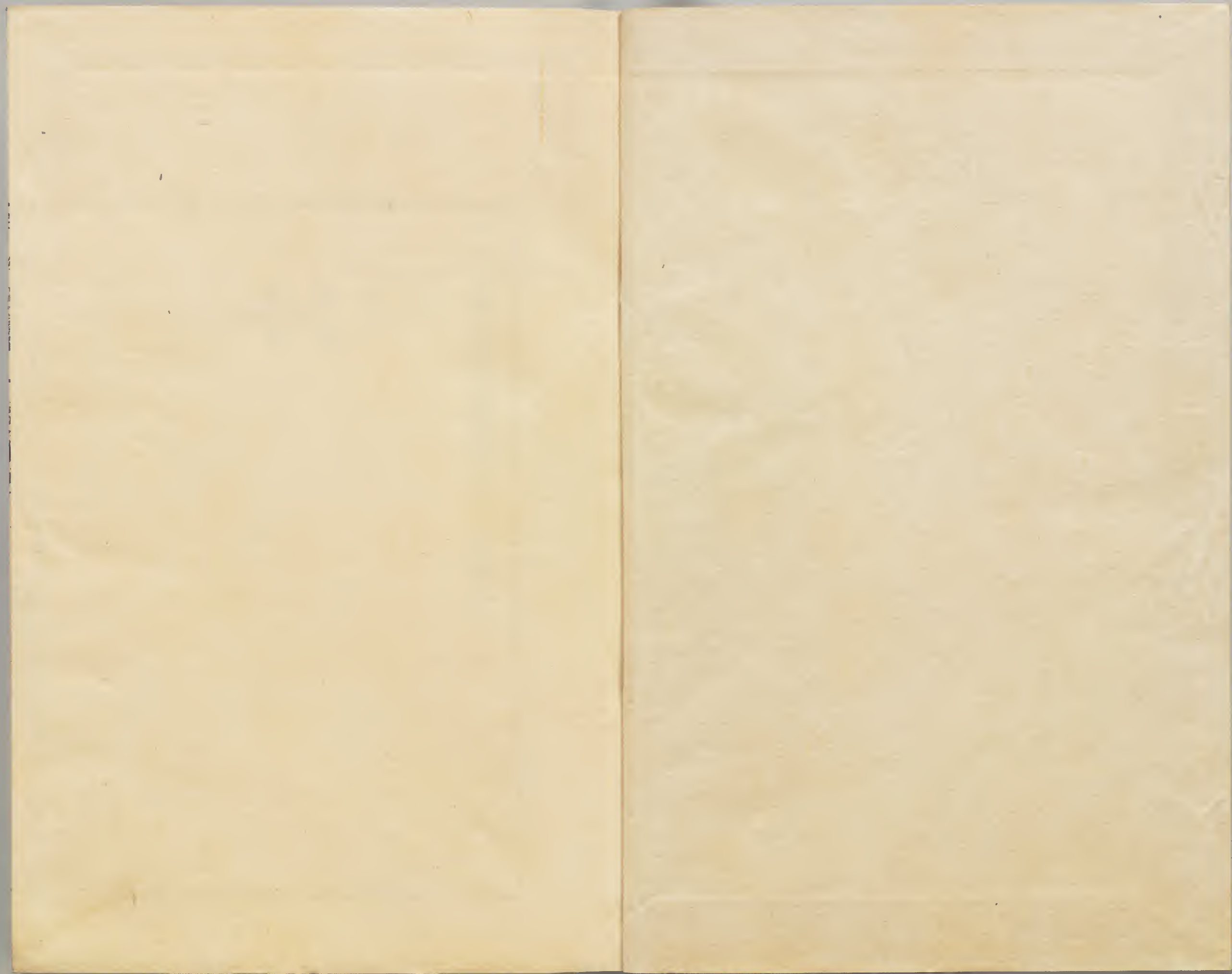
内閣文庫			
番號	和	32362	
冊數	465(222)		
函號	特	54	1

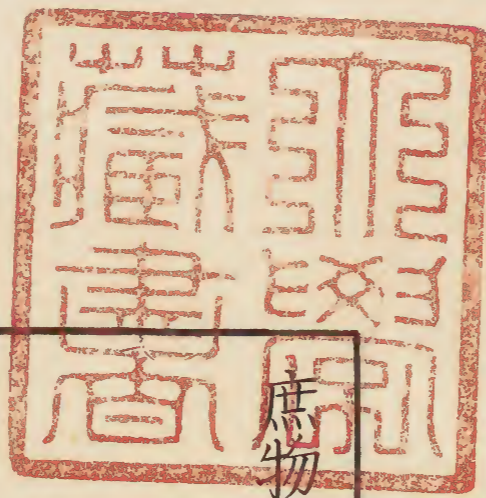
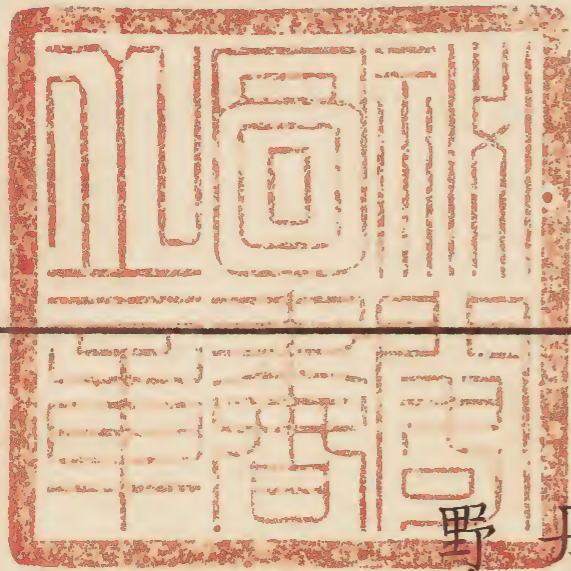
四十三

共三十









野黍 丹黍 秬 秠

庶物類纂穀屬卷之十五目次

庶物類纂

卷之十五

穀屬目次



柎

俗名孤鹵結虚又名葛拉思結虚相模又名  
 蕪十結虚備中又名孤鹵搭葛結虚伊豫又名  
 名蓋覓十法州長門

秬

秬黑黍

爾雅

詩曰維秬

晉郭璞爾雅註

也至藏冰則用黑牡秬黍以享司寒蓋此倣其方之色亦以為酒謂之秬鬯既芬香調暢矣若將用則鬯人以鬯酒入鬱人鬱人得之築鬱金草煮之以和此酒則謂之鬱鬯故鬯人掌其秬鬯而鬱人和鬱鬯以此也既實之於彝先祭未殺牲之前則以圭璋瓚瓚挹此酒灌地以求神謂之裸將圭瓚為杓柄璋瓚則



以璋爲柄圭璋皆美玉而鬱正黃色故詩曰瑟彼玉璫黃流在中祭祀之可觀者也故禮曰周人尚臭灌用鬯臭鬱合鬯臭陰達於淵泉灌以圭璋用玉氣也既灌然後迎牲致陰氣也蕭合黍稷臭陽達於牆屋故既奠然後炳蕭合羶薌臭鬱與鬯皆陰而玉爲陽物圭璋又東南陽方之玉假之嫌於無陽至蕭與黍稷皆陽物又發之以火不假陰者不嫌於無陰也鬯無所不用故春祠夏禴秋嘗冬烝追享朝享至於社壇崇門廟及山川四方皆有祿事王齊又以鬯酒給

淬浴所謂凡王之齊事共其秬鬯者也天子適諸侯必舍於其祖廟則使介執鬯以禮於鬼神所謂凡王弔臨共介鬯者也大喪又以此沃尸使之香所謂大喪之大泚設斗共其鬯者也至其用於賓客者上公則使宗伯攝酌圭贊而裸王拜而送爵又攝酌璋瓚而裸后拜而送爵賓乃酢焉號爲再裸而酢侯伯一裸而酢子男一裸不酢又所謂諸侯爲賓灌用鬱鬯者也若諸侯則天子賜之圭瓚然後爲鬯未賜圭瓚則資鬯於天子故先儒說王度記天子以鬯諸侯



以薰者謂未得圭瓚之賜則用薰得賜日用鬱耳故  
自詩書所載召虎及晉文侯仇皆嘗受秬鬯圭瓚之  
賜惟文公重耳獨言秬鬯一自不言圭瓚者自與秬  
鬯相副不言可知古者尊以彝爲賜之者將使以天  
子錫命之意告其始祖常賜之時雖實之於自至其  
祭自陳之於彝也若既賜之後得自爲鬯故又有諸  
侯相朝灌用鬱鬯禮古以此禮爲重禮官之屬六十  
四師次宗伯固以築鬻裸爲職而鬱人鬯人者乃遂  
以下士次之孔子論詩至於殷士膚敏裸將于京喟

然歎曰大哉天命善不可以不傳於子孫是以富貴  
無常不如是則王公其何以戒懼民萌其何以勸勉  
至歎魯之微則曰禘自既灌而往者吾不欲觀之矣  
裸者先王之盛禮聖人所觀商之國已亡而其遺臣  
乃相與行禮於周之庭魯雖未亡而先王之禮已去  
此所爲歎息也然先儒言鬯猶有不同者皆言釀秬  
爲酒便謂之鬯至祭則以鬱合之而盧氏乃言取草  
芬芳者與秬鬱合釀之成爲鬯蓋惑於禮緯鬯草  
生庭及王度記鬯薰之蘭之屬蓋鬱旣專用以和酒



故其後遂謂之鬯草亦事之宜若始釀秬中已有鬯則鬯人一官自足何必令鬯人共秬鬯而鬯人和鬱鬯耶先王以鬱為香物久則失其芬芳故至時旋取以和鬱則色香俱新絜芬香調達故肆師職言及果築鬻大賓客蒞筵几築鬻則祭之入鬱在臨裸之時而賓客入鬱在已陳筵几之後其序可見矣此亦新尊絜之之義也

子穀秬黍

宋羅願爾雅翼

左傳昭公曰其藏冰也黑牡秬黍以享司寒

杜預注曰黑牡

秬黍也司寒北方玄冥之神物皆用黑有事於外故祭其神以上黍○太平御覽

崔豹古今註曰宣帝元康四年長安雨黑黍粟如禾和帝元興元年黑黍穗一禾二實或三四實生任城得粟三斛八斗以薦宗廟

同上

機謹按淵鑑類函無如禾二字三斛八斗作三斗八升

說文曰秬黑黍也一稔二米所以醱鬯也黍禾屬黏者以大暑而種故謂之黍孔子曰可以為酒同上長子羊頭山秬黍可以釀律河內葭蓍灰可以布琯



非其地則無驗今長子與河內地相連屬豈天地之氣鍾於此耶

雲間陸深春風堂隨筆

秬黑黍也古者薦邊有白黑形鹽白為熬稻黑即秬也釋草秬黑黍秬一稭二米李巡云秬即黑黍之大者名也黑黍之中一稭有二米者別名之為秠詩疏秬秠皆黑黍春官鬯人注云釀秬為酒秬如黑黍一稭二米言如者以黑黍一米者多秬為正二米則秬中之異故言如以明秬有二等也秬有二等則一米亦可為酒鬯人之注必言二米者以宗廟之祭惟裸

為重二米嘉異之物鬯酒宜用之古之定律以上黨黑牡秬黍之中者累之以生律度量衡後之人取此黍定之終不能協律一說秬黍之中者乃一稭二米之黍也此黍得天地中和之氣乃生蓋不常有有則一穗皆同二米米粒皆勻無大小得此然後可以定鍾律古今所以不能協聲律者以無此黍也他黍則不然地有腴瘠歲有凶穰則米之大小不同何由知其中者此說為信然矣

林孟鳴詩經多識編

秬黑黍也一名秬黍禾屬而粘者則秬是黑黍之大



名堪為酒古者以黑秬黍釀酒入以鬱鬯芬香調暢  
可以降神亦搗以為飴謂之飴餠以蜜和米煎熬作  
秬妝呂氏春秋飯之美者南海之秬是也  
明吳元化  
毛詩草木  
攷

左傳其藏之也黑牡秬黍以享司寒  
佩文齋廣  
羣芳譜

山海經驩頭之國維宜芑苽穆揚是食註苽黑黍今

字從禾  
上同

秬黍世宗時得秬黍於海州磬石於南陽 命朴煥  
造編磬煥以蠟燃成秬黍粒形差大積分成管以一

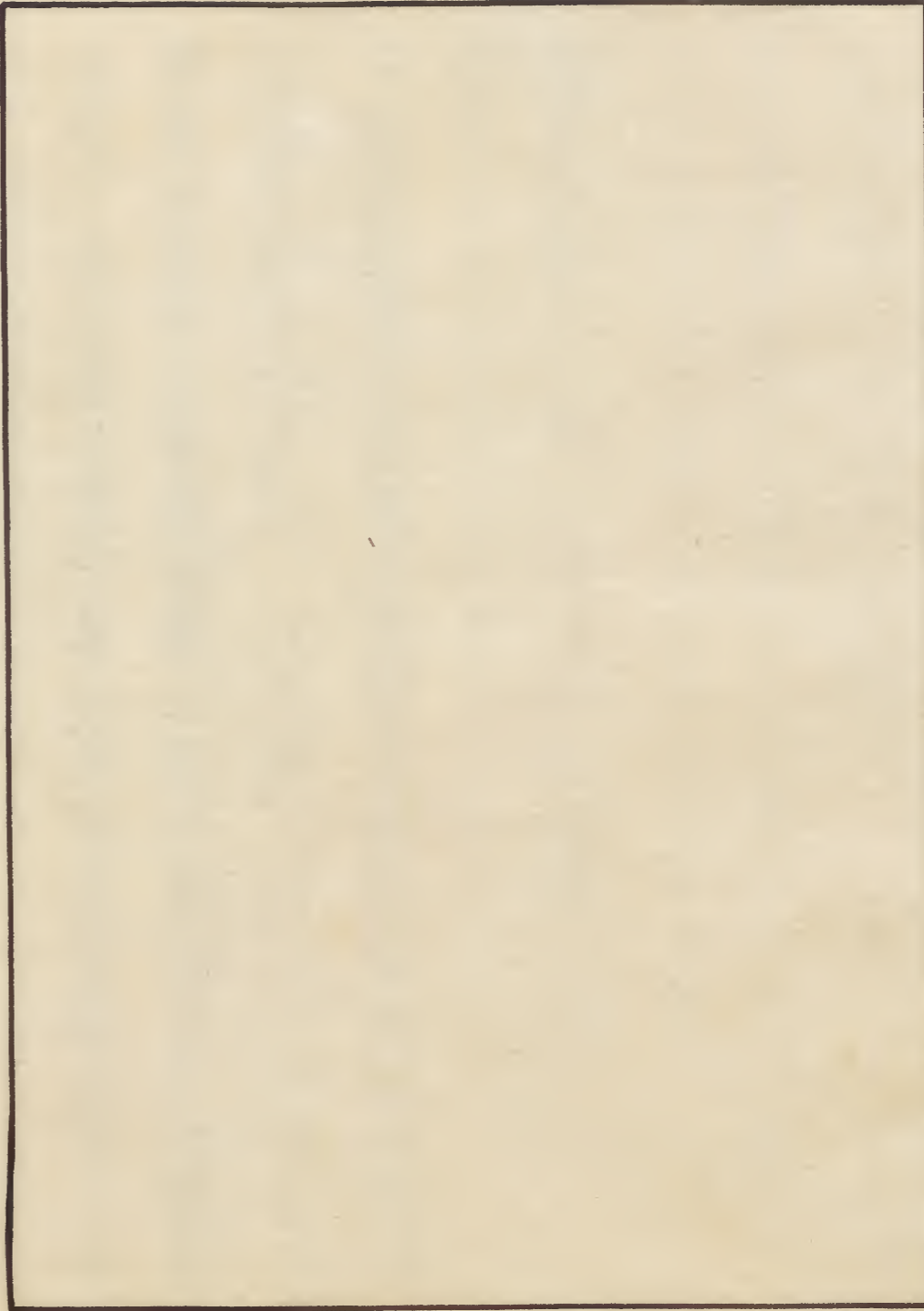
粒為一分累十粒為寸法以九寸為黃鍾之長三分  
損益以成十二律製新磬二架以進世宗曰新磬得  
正聲音清美但夷則一枚其聲不諧何也煥即審視  
曰限墨尚在未盡磨也即磨之墨盡而聲乃諧  
東國  
輿地

勝覽

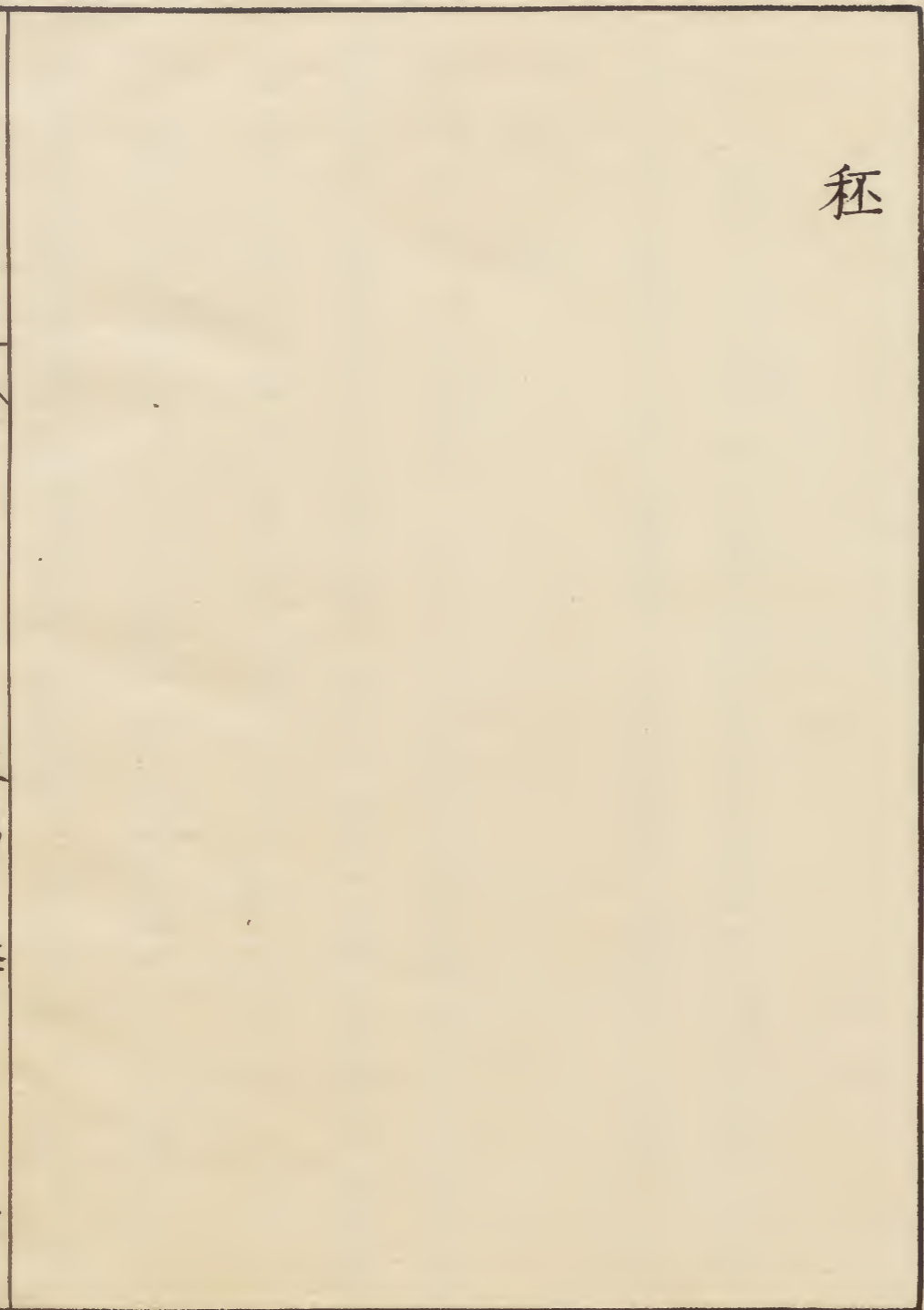
秬黑黍中之一稔二米者古用釀酒以祭  
河間  
府志



蘇物類纂 卷卅五



秬



蘇物類纂 卷卅五

穀屬 秬



秬

秬一稔二米

爾雅

此亦黑黍但中米異耳漢和帝時任

城生黑黍或三四實實二米得黍三斛八斗是

晉郭璞

雅註○十  
三經註疏

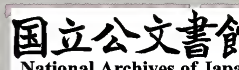
釋草曰秬黑黍秬一稔二米是秬與秠之所以異者

在此然則秠必不黑秬必不一稔二米也鄭氏釋春

官鬯人既云秬如黑黍一稔二米則以秠之狀雜之

於秬郭氏解釋草又曰秠亦黑黍則是又以秬之色

雜之於秠秬既欲兼秠之狀秠又欲兼秬之色凡物





之所以紊亂不復可推究者由此故也郭氏又引漢和帝時任城生黑黍或三四實實二米得黍三斛八斗以顯二米者爲黑黍且任城所生漢之異事歷世所未有詩歌后稷降播乃民事之常如必待任城所生而後降之則沒世不可得矣至唐說者又言今上黨民間黑黍或值豐歲往往得二米者但稀闊而得之不以充貢耳以此附成郭氏之說且后稷所降既謂之種何得以豐歲偶有一二爲說皆以豐歲言之則禾有同類麥有兩歧焉又可待以爲種耶按今百

穀之中一稔二米者唯麥爲然捨麥未有二米者說文解秬亦云一稔二米詩曰誕降嘉種維秬維秠天賜后稷之嘉穀也而解來字云周所受瑞麥粦一來二縫秬與來粦皆后稷所受於天皆一稔二米則是秬者正比來粦爾但生民臣工所稱不同來粦又爲釐粦古者來釐丕三字相通故方言貌陳楚江淮之間謂之狶北燕朝鮮之間謂之豸音丕關西謂之狸彼雖說獸亦以一名通三音然則此禾亦然來猶狸也秬猶豸也釐猶狸也要是一物鄭志自以所解豸



人不合釋草之文故答張逸併以秬稭皆解為皮且云爾雅重言以曉人然則不唯二物相混而秬但得為秬之皮轉失實矣予詳而論之

宋羅願爾雅翼

秬亦黑黍也但中米異耳後漢任城縣生黑黍或三四實實二米得黍三斛八斗則秬是黑黍之大名秬是黑黍之中有二米者別名之為秬故此經異其文而爾雅亦異釋之若然秬稭皆黑黍矣而春官鬯人注云釀秬為酒秬如黑黍一稭二米言如者以黑黍一米者多秬為正稱二米則秬中之異故言如以明

秬有二等也秬有二等則一米亦可為酒鬯人之注必言二米者以宗廟之祭惟裸為重二米嘉異之物鬯酒宜當用之故以二米解鬯其實秬是大名故云釀秬為酒爾雅云秬一稭二米鬯人注云一秬二米文不同者鄭志答張逸云秬即皮其稭亦皮也爾雅重言以曉人然則秬稭古今語之異故鄭引爾雅得以稭為秬也今上黨民間或值豐歲往往得二米者皆如此說但稀闊而得之故不以充貢耳

明吳元化毛詩鳥獸

草木攷



古今註和帝元興元年黑黍穗一禾二實或三四實  
 生任城得粟二斛八斗以薦宗廟廣羣芳譜  
 秬黑黍中之一稭二米者古用釀酒以祭河間府志

丹黍

一名夔爾雅 一名麋詩經

俗名盍アカキヒ 蔓結虛



丹黍

淮南萬畢術曰取門冬赤黍漬以狐血陰乾之欲飲酒取一丸置舌下酒吞之令人不醉門冬赤黍薏苡為丸令婦人不妬太平御覽

陶隱居云此即赤黍米也亦出北閩江東時有種而非土所宜多入神藥用又黑黍名秬共釀酒祭祀用之臣禹錫等謹按爾雅云秬黑黍秠一稔二米釋曰按詩生民云誕降嘉種維秬維秠李巡云黑黍一名秬黍秬即黑黍之大名也秠是黑黍中一稔有二米



者別名爲秬若然秬秠皆黑黍矣而春官鬯人注云  
 釀秬爲酒秬如黑黍一秬二米言如者以黑黍一米  
 者多秬爲正二米則秬中之異故言如以明秬有二  
 等則一米者亦可爲汁又云秬卽皮其稭亦皮也秬  
 稭古今語之異耳漢和帝時任城縣生黑黍或三四  
 實實二米得黍三斛八斗是也日華子云赤黍米温  
 下氣止欬嗽除煩止渴退熱不可合蜜并葵同食  
 補註  
 本草  
 丹黍米舊不載所出州土陶隱居云出北間江東亦

時有種而非土所宜今京東西河陝間皆種之然有  
 二種米粘者爲秠可以釀酒不粘者爲黍可食如稻  
 之有稷糯耳謹按爾雅云釀赤苗秬黑黍秬一稭二  
 米釋者引生民詩云誕降嘉種維秬維秠維糜與釀  
 同維芑釀卽嘉穀赤苗者李巡云秬卽黑黍之大者  
 名也秠是黑黍中一稭有二米者別名爲秠若然秬  
 秠皆黑黍矣周禮鬯人註亦以一秬二米者爲秬一  
 米者爲黑黍後漢和帝時任城縣生黑黍或三四實  
 實二米得三斛八斗是也古之定律以上黨黑牡秬



黍之中者累之以生律度量衡後之人取此黍定之終不能協律一說秬黍之中者乃一稭二米之黍也此黍得天地中和之氣乃生蓋不常有有則一穗皆同二米米粒皆勻無大小得此然後可以定鍾律古今所以不能協聲律者以無此黍也他黍則不然地有腴瘠歲有凶穰則米之大小不常何由知其中者此說為信然矣今上黨民間或值豐歲往往得二米者皆如此說但稀闊而得之故不以充貢耳北人謂秬為黃米亦謂之黃糯釀酒比糯稻差劣也圖經本草

丹黍米黍皮赤其米黃惟可為糜不堪為飯粘著難

解然亦動風宋寇宗奭本草衍義

丹黍米即赤黍也爾雅謂之藿瑞曰浙人呼為紅蓮米江南多白黍間有紅者呼為赤蝦米宗奭曰丹黍皮赤其米黃惟可為糜不堪為飯粘著難解原曰穗熟色赤故屬火北人以之釀酒作糕明李東璧本草綱目

丹黍根莖煮汁服利小便止上喘同上

丹黍米出北間江東亦時有種而非土所宜然有二種米粘者為秬可以釀酒不粘者為黍可食味苦微





本草綱目卷之五

温無毒主咳逆霍亂止洩除熱止煩渴明王思義  
本草曰丹黍詩名物曰丹穀即夏登二種粘者為秫  
可作酒不粘為黍可作餌如稻之有粳糯耳封川縣志

野黍

俗名虛葉ヒエ孤クサ煞サ伊勢州  
又名搭タ虛葉ヒエ武藏州  
紫葉ツ虛葉ヒエ同上  
又名シ十シ虛葉ヒエ同上  
又名ヒ結キ同上  
又名虛有ヒユ虛有ヒユ孤クサ煞サ同上

燕物類纂 卷之五 穀屬 野黍 一



野黍

野黍生荒野中科苗皆類家黍而莖葉細弱穗甚瘦小黍粒亦極細小味甜性微溫救饑採子舂去粗糠或搗或磨麩蒸糕食甚甜

明周憲王救荒本草



庶物類纂  
卷之十六

庶物類纂穀屬卷之十六目次

蜀黍

玉蜀黍

梁

庶物類纂

卷之十六

穀屬目次



蜀黍

一名木稷

廣雅

一名荻梁

同上

一名蜀秫

本草綱目

名蘆稜

同上

一名蘆粟

同上

一名高粱

同上

一名薯

黍

泉州府志

一名蘆黍

同上

一名秬黍

同上

俗名搭蕪結

虛

又名麼鹵

各十

武藏

又名舍

噎搭戛結

虛

陸奥

又名噎拿結

虛

筑後

又名

搭七結

虛

丹後

又名孤划

十結

虛

越後



燕  
牛  
米  
燕  
卷  
一  
六

蜀黍

莊子云地三年種蜀黍其年七年多蛇

晉張華博物志

葛秬 玄扈先生曰葛秬古無有也後世或從他方得種其黏者近秬故借名爲秬今人但指此爲秬而不知有梁秬之秬誤矣別有一種玉米或稱玉麥或稱玉葛秬蓋亦從他方得種其曰米麥葛秬皆借名之也

齊民要術種葛秬法曰春月種宜用下土莖高丈餘穗大如帚其粒黑如漆如蛤眼熟時收刈成束攢而立之其子作米可食餘牛馬又可濟荒其莖可作洗帚稽稈可以織箔編蓆夾籬供爨無有棄者亦濟世

燕物類纂

卷十六

穀屬

蜀黍

二



之一穀農家不可闕也

玄扈先生曰秦中鹵地則種蜀秫下地種蜀秫特宜

早須清明前後以上明徐光啓農政全書耨

穎曰蜀黍北地種之以備缺糧餘及牛馬穀之最長

者南人呼為蘆稭明李東璧本草綱目

蜀黍不甚經見而今北方最多按廣雅荻梁木稷也

蓋此亦黍稷之類而高大如蘆荻者故俗有諸名種

始自蜀故謂之蜀黍同上

蜀黍宜下地春月布種秋月收之莖高丈許狀似蘆

荻而內實葉亦似蘆穗大如帚粒大如椒紅黑色米

性堅實黃赤色有二種粘者可和糯秫釀酒作餌不

粘者可以作糕煮粥可以濟荒可以養畜梢可作帚

莖可織箔席編籬供爨最有利於民者今人祭祀用

以代稷者誤矣其穀殼浸水色紅可以紅酒博物志

云地種蜀黍年久多蛇同上

蜀秫一名蜀黍又名蘆稭蘆粟木稷荻梁高粱蓋文

黍稷之類而高大如蘆荻者種始自蜀故謂蜀黍南

人呼為蘆稭博物志云地種蜀黍年久多蛇高邑趙南星上



醫本  
草

機謹按文字疑又字之誤也

蜀黍一名高粱一名蜀秫一名蘆稭一名蘆粟一名木稷一名荻梁以種來自蜀形類黍稷故有諸名種不宜卑下地春月早種得子多秋收莖粗高丈餘狀似蘆荻而內實葉亦似蘆穗大如帚粒大如椒紅黑色米性堅實黃赤色熟時先刈其穗稽成束攢而立之方得乾米有二種粘者可和糯秫釀酒作餌不粘者可作糕煮粥可濟饑亦可養畜莖可織箔編蓆夾

籬供爨梢可作筥帚殼浸水色紅可以紅酒有利於

民者最博性甘溫澀溫中澀腸胃止瀉明王蓋臣羣芳譜

農政全書玄扈先生曰蜀秫在北方地不宜麥禾者

乃種此尤宜下地立秋後五日雖水潦至一丈深不

能壞之立秋前水至即壞故北土築堤二三尺以禦

暴水佩文齋廣羣芳譜

蘆稭味性與黍稭畧同一名蜀黍春月種秋月收

莖高丈許似蘆荻而內實葉亦似蘆穗大如帚粒大如椒紅黑色米性堅實粘者可和糯秫釀酒不粘者



可作糕煮粥梢可作箒莖可織箔席編籬扎笆博物

志云地種蜀黍年久多蛇清石巖逸叟增定致富奇書

蜀秫幹長葉長其形如蔗而長平陽府志

薯黍葉長大如蘆而粒大者呼蘆黍即秬黍也泉州府志

蜀黍本草釋名一曰蜀秫一曰蘆糝一曰蘆粟一曰

木稷一曰荻梁一曰高粱又曰古不經見今北方最

多種始自蜀故曰蜀黍其粘者亦可造酒今按奉錦

二郡率多飯此俗呼高粱可造燒酒盛京通志

蜀黍高大如荻種始自蜀有粳糯米可濟荒可畜養

梢可作箒莖可織箔席編籬供爨最利於用地種蜀

黍年久多蛇六合縣志

蜀秫高數尺其梗似蔗而小其熟有早晚博物志云

地節三年種蜀黍即此按秫本是粟之粘者借以名

此爾羣芳譜云蜀黍一名高粱一名蜀秫一名蘆糝

一名蘆粟一名木稷一名荻梁以種來自蜀形類黍

稷故有諸名蜀俗訛作葛又訛作菊戴侗六書故誤

指此為黍尤非靈壽縣志

蜀秫俗名高粱米可煮粥以食農人陽信縣志



高糧俗又稱菊秫按字書無菊字正字通曰荻稌一名蜀黍與黍別是一類據此竊意菊秫即蜀黍譌字

新城縣志

葛秫即南方之蘆稌措長如蔗形有數種硬者為飯

秫軟者可釀酒 萊蕪縣志

玉蜀黍

一名玉高粱 本草 一名御麥 羣芳譜 一名番麥

同上 一名戎菽 同上 一名包子米 盛京通志 一名西番

麥 蘇州府志

俗名拿母法母結虛 山城 又名搭蕪麼鹵各 武藏 又名虎孤鹵結虛 陸奥 又名罵瓦結 州 虛 同上 又名各十結搭蕪結虛 下野 又名夏爾



罵拿各同上又名孤划十結虛備中又名搭罵

結虛筑前

玉蜀黍

玉蜀黍種出西土種者亦罕其苗葉俱似蜀黍而肥  
矮亦似薏以苗高三四尺六七月開花成穗如秕麥  
狀苗心別出一苞如梭魚形苞上出白鬚垂垂久則  
苞拆子出顆顆攢簇子亦大如梭子黃白色可煤炒  
食之炒拆白花如炒拆糯穀之狀本草綱目  
御麥幹葉類蜀黍而肥矮亦似薏以苗高三四尺六  
七月開花穗苞如拳而長鬚如紅絨粒如芡實大而  
瑩白花開於頂實結於節以其曾經進御故曰御麥



出西番舊名番麥味甘平調中開胃磨為麪烝麥麪者少加些須則色白而開大根葉煎湯治小便淋瀝沙石痛不可忍一名玉蜀黍一名玉高粱一名戎菽實一物也

明王蓋臣羣芳譜

御麥出于西番舊名番麥以其曾經進御故曰御麥幹葉類稷花類稻穗其苞如拳而長其鬚如紅絨其粒如芡實大而瑩白花開于頂實結于節真異穀也五鄉傳得此種多有種之者

明田藝衡雷青日札

機謹按華夷花木鳥獸珍玩考同

玉蜀黍本草云苗葉似蜀黍苗心別出一苞苞上出鬚垂垂久則苞拆子出顆粒攢簇備五色可炒食今土人呼為包子米

盛京通志

玉蜀黍種出西土苗心別出一苞如櫻魚久則苞拆子出點茶香美異常

六合縣志

西番麥形似稷枝葉大子如芡實

蘇州府志

番麥似黍而低心吐花如稻結實葉內熟則色黃一莖百餘粒如石榴子大環繞莖外煨食頗香美此非麥屬姑名之耳

諸羅縣志



梁

一名薊其

禮記

一名梁穀米

新城縣志

俗名倭オ霍ホ盍ア法ハ又名煞オ而ル盍ア法ハ  
州筑前



梁

梁秫 爾雅曰藁赤苗芑白苗郭璞注曰藁今之赤梁  
 粟也芑今之白梁粟也皆好穀也捷為舍人曰  
 是伯夷叔齊所食首陽草也廣志曰有吳梁解梁有  
 遼東赤梁魏武帝常以作粥爾雅曰粟秫也孫炎曰  
 秫粘粟也廣志曰秫粘粟有赤有白者有胡秫早熟  
 及麥說文曰秫稷之粘者案今世有黃梁穀秫桑根  
 秫穗天 倍秫也

梁秫並欲薄地而稀一畝用子三升半

地良多雉尾  
苗穉穗不成

種與植穀同時

晚者全不收也

燥濕之宜把勞之法一同穀

苗收刈欲晚

性不零落早刈損實○  
後魏賈思勰齊民要術

梁曰薊其者梁謂白梁黃梁也其語助也

唐孔穎達  
禮記疏

庶物類纂

卷十六

穀屬

梁

二



一勝梁米以純苦酒一斗漬之三日日出百蒸百暴遠行一餐十日不饑重餐四百九十日不饑又方米一斗赤石脂三斤水漬之二三日搗為圓如李大可辟

穀唐李石續博物志

禮記曲禮曰祭宗廟之禮梁曰薺其

又郊特牲曰飯黍稻稻白梁黍黃梁

爾雅曰薺赤苗芑白苗

郭璞注曰薺赤梁粟芑白梁粟皆好穀也捷為舍人曰別

赤芑苗也又曰是伯夷所食首陽山草也

廣雅曰薺梁木稷也

續漢志曰桓帝之初京都童謠曰城上烏尾畢逋公為吏子為徒一徒死百乘車車班班入河間河間妣女工數錢以錢為室金為堂石上慊慊春黃梁下有縣鼓我欲擊之丞卿怒城上烏者處高獨食不與下共謂人主多聚斂也上為吏子為徒者言蠻夷叛逆父既為軍吏子弟及為卒徒往擊之也一徒死百乘車者言前一人討胡既死矣後又遣百乘車往也車班班者言乘輿班班入河間迎靈帝也妣女數錢言帝既立其母永樂太后好聚金錢以為堂室也石上



慊慊者言太后雖積金錢猶慊慊常若不足使人春黃梁而食之也我欲擊之者言太后教帝使賣官授錢天下忠篤之士怨望欲擊之鼓求見卿縣鼓者復怒而止我也

唐書曰涼州都督計欽明嘗出按部有吐蕃數萬奄至城下欽明拒戰久之力屈被執賊將欽明至靈州城下欽明大呼曰賊中都無欽城內有美醬乞二升梁米乞二升墨乞一挺是時賊營四面阻泥河唯有一路得入欽明詐乞此物以喻城中冀有簡兵練將

候夜掩襲城中無晤其旨者尋遇害

淮南子曰不能耕而欲黍梁不能織而意衣裳無事而求其功難矣

機謹按淵鑑類函意作喜

又曰珍怪竒味人之所美也而堯糲梁梁飯藜藿之美也糲粗也文繡狐白人所好也而堯布衣掩形鹿裘禦寒

國語曰欒伯謂公族大夫公曰夫膏梁之性難正呂氏春秋曰吳起為鄴令民歌之曰終古斥鹵生稻





梁

揚泉物理論曰梁者黍稷之總名也

神仙傳曰吳孫權時有一人種梁在山中患猿猴食之聞介象有道聊從乞辟猿猴法象告之無他法也汝明日往梁所望見羣猴方往時便大喚語之曰以白介君使猿猴莫復來食梁此人倉卒直謂象欺弄之明日視梁遇羣猴適欲下樹試象語語猴即各還山出遂便絕跡

本草曰白梁味甘微寒無毒主除熱益氣有襄陽行

根者最佳黃梁出青冀

楚辭招魂曰稻粱稊麥粢黃梁

傳休奕雉賦曰飲以華泉之水食以玄山之梁已上太平

御覽

梁今之粟類古不以粟為穀之名但米之有孚殼者皆稱粟今人以穀之最細而圓者為粟則梁是其類內則曰飯黍稷稻粱白黍黃梁稻稊說者曰下言白黍則上是黃黍下言黃梁則是白梁今梁有三種青梁殼穗有毛粒青米亦微青而細於黃白米也夏



月食之極為清凉但以味短色惡不如黃白梁故人少種之亦早熟而收少作餽清白勝餘米黃梁穗大毛長穀米俱麤於白梁而收子少不耐水旱食之香味之於諸梁人號為竹根黃白梁穗亦大毛多而長穀麤扁長不似粟圓米亦白而大其香美為黃梁之亞古天子之飯所以有白梁黃梁者明取黃白二種耳今人大抵多種粟而少種梁以其損地力而收穫少耳然古無粟名則是以梁統粟今粟與梁功用亦無別明非二物也梁比它穀最益胃但性微寒其聲

為涼蓋是亦借涼音如許叔重說黍大暑而種則以黍從暑梁從涼其義一也古食醬會膳食之宜則犬與梁相副先儒以為犬味酸而溫梁甘而微寒亦氣味相成也梁食之美者故稱膏梁之性難正以其養厚而易驕若歲凶則大夫無故不食梁

宋羅願爾雅翼

機謹按之於諸梁一作逾於諸梁

梁米有青梁黃梁白梁粟類也舊不著所出州土陶隱居云青梁出北方黃梁出青冀州白梁處處皆有蘇恭云黃梁出蜀漢商浙間亦種之今惟京東西河



陝間種時皆白梁耳青黃乃稀有青梁穀穗有毛粒  
 青米亦微青而細於黃白米也黃梁穗大毛長穀米  
 俱麤於白梁而收子少不耐水旱襄陽有竹根者是  
 也白梁穗亦大毛多而長穀麤扁長不似粟圓也大  
 抵人多種粟而少種梁以其損地力而收穫少而諸  
 梁食之比他穀最益脾胃性亦相似耳粟米比梁乃  
 細而圓種類亦多功用則無別矣其泔汁乃米粉皆  
 入藥近世作英粉乃用粟米浸累日令敗研澄取之  
 今人用去痲瘡尤佳

本草  
圖經

青黃白梁米此三種食不及黃梁青白二種性皆微  
 涼獨黃梁性甘平豈非得土之中和氣多邪今黃白  
 二種西洛間農家多種為餼尤佳餘用則不相宜然  
 其粒尖小於他穀收實少故能種者亦稀白色者味  
 淡宋寇宗奭  
本草衍義  
 梁者良也穀之良者也或云種出自梁州或云梁米  
 性涼故得梁名皆各執已見也梁即粟也考之周禮  
 九穀六穀之名有梁無粟可知矣自漢以後始以大  
 而毛長者為梁細而毛短者為粟今則通呼為粟而



梁之名反隱矣今世俗稱粟中之大穗長芒粗粒而有紅毛白毛黃毛之品者即梁也黃白青赤亦隨色命名耳郭義恭廣志有解梁貝梁遼東赤梁之名乃因地命名也明李東璧本草綱目

李時珍曰古人呼粟為梁梁者良也或云種出自梁州或云梁州或云梁米性涼故得梁名自漢以後始以大而毛長者為梁細而毛短者為粟今則通呼為粟而梁之名反隱矣○蘇恭曰梁雖粟類細論則別黃梁出蜀漢商浙間穗大毛長殼米俱粗于白梁而

收成少不耐水旱食之香美勝于諸梁今人號為竹根黃白梁穗大多毛且長而穀粗扁長不似粟圓也米亦白而大食之香美亞于黃梁青梁穀穗有毛而粒青米亦微青而細于黃白梁其粒似青稞而少粗早熟收薄夏月食之極為清涼但味短色惡不如黃白梁故人少種之作餽清白勝于餘米明李中立本艸原始

梁爾雅曰蘄赤苗芑白苗郭璞註曰梁也谷之良者

禾莖葉似粟粒差大其穗帶毛芑牛馬皆不食與粟同時熟○明徐光啓農政全書

梁粟類米之有字殼者有青黃白三種青殼穗有毛



微青米亦微青而細於黃白梁也穀粒似青稞而少  
麤夏月食之極為清涼但以味短而澀色惡不如黃  
白梁人少種之亦早熟而收少作餽清白勝餘米也  
黃梁穗大毛長穀米俱粗於白梁收子少不耐水旱  
食之香甜逾於諸梁人号為竹根黃白梁穗亦大毛  
多而長殼麤扁長不似粟圓米亦白而大其香美次  
於黃梁今人大抵多種粟而少種梁以其損地力而  
收穫少耳然古無粟名則是以梁統粟今粟與梁功  
用亦無別明非二物也梁比他穀最益胃但性微寒

耳古者食醬會膳食之宜則犬與梁相別先儒以犬

味酸而温梁味甘而微寒亦氣味相成古歲凶大夫

無故不食梁語稱膏梁貴之

明吳元化毛  
詩草木攷

梁有三種青梁細味短色惡人少種黃梁穗大毛長

不耐水旱食香甜人號為竹根黃白梁殼麤扁長不

似粟圓味惡於黃古無粟名但以梁統粟今人多種

粟少種梁以梁用力多而收少梁性微寒然極益胃

語稱膏梁貴之也

明范貞一  
典籍便覽

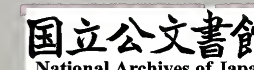
賈逵曰梁米出于蜀漢香美逾于諸梁號曰竹根黃



梁州之名因此○明  
陳仁錫潛確居類書

梁米有青梁黃梁白梁皆粟類也青梁出北方黃梁  
出青冀州白梁處處有之青梁殼穗有毛粒青米亦  
微青而細於黃白梁黃梁穗大毛長殼米俱麤於白  
梁而收子少不耐水旱白梁穗亦大毛多而長殼麤  
扁不似粟圓青白二種性皆微涼獨黃梁性甘平  
思義三才  
圖繪續集  
梁呂陽切音良粟類曲禮梁曰薌其又歲凶大夫不  
食梁註以梁為加也周禮食醫犬宜梁又爾雅翼青

梁殼穗有毛粒青米亦微青白梁穗大毛長殼麤扁  
米白而大黃梁穗大毛長殼米麤于白梁性甘氣平  
較它穀能益脾胃然種之損地力粒尖小不耐水旱  
故種之者稀杜甫贈衛八處士詩夜雨剪春韭新炊  
間黃梁註本草香美逾諸梁俗呼竹根黃又舊註引  
許叔重說黍大暑而種故稱黍梁性涼故稱梁按物  
性亦有涼而不稱梁者何獨梁以涼得名果爾則凡  
與梁同音如梁良之屬皆當云性涼也義難通况寇  
宗奭言青白梁微涼獨黃梁性味甘平得土之中氣





則同一梁而性不涼豈得槩以性涼誣之許說紆鑿  
舊註失考正互見前粟註清廖文英正字通

梁本草云穗長多毛較粟米粒大而兼有黃白青赤  
諸色今按奉錦二郡俗呼梁穀米有大梁穀米小梁  
穀米又有脂麻梁穀米粒稍尖如脂麻尤種之佳者

盛京通志

梁者良也穀之良也或云出自梁州漢以後如以大  
而毛長者為梁細而毛短者為粟又曰薺其以其莖  
葉香也六合縣志

梁亦黍類惟穗大毛長顆粒粗厚亦分黃白二種惠  
安出泉州府志

梁有黃白紅黑四種滋陽縣誌

梁粒稍大微黃與稷相似米糯寧洋縣志

梁稷之美者詩維糜維芑是也靈壽縣志

梁有飯糯二種雲南通志

梁似小米而滑美俗呼梁穀米新城縣志

梁本高六七尺其實赤莖可為箒南安府志

梁廣韻集韻韻會呂張切正韻龍張切杜音梁說文



稻穀名篇海似粟而大有黃青白三種又有赤黑色者韻會小補梁粟類米之善者五穀之長今人多種粟而少種梁以其損地力而收穫少也爾雅釋艸註薺赤梁粟芑白梁粟周禮天官犬宜梁疏犬味酸而温梁米味甘而微寒氣味相成故云犬宜梁廣志有貝梁解梁有遼東赤梁木艸白梁味甘微寒無毒主除熱益氣有襄陽竹根者最佳黃梁出青冀杜甫贈衛八處士詩夜雨翦春韭新炊間黃梁註本艸香美逾諸梁俗呼竹根黃又莠類曰梁爾雅釋艸稂童梁

註莠類疏稂一名童梁集韻或作梁 康熙字典

廣志有貝梁解梁有遼東赤梁魏武帝常以作粥禮記曲禮梁曰薺其疏梁曰薺其者梁謂白梁黃梁也其語助也 周禮天官犬宜梁疏犬宜梁者犬味酸而温梁米味甘而微寒氣味相成故云犬宜梁 佩文齋廣

羣芳譜

廣志曰有貝梁解梁有遼東赤梁

廣雅曰薺梁木稷也

爾雅翼曰黃梁穗大毛長殼米俱粗於白梁而收子



少不耐水旱食之香味逾於諸梁人号為竹根黃

內則曰飯黍稷稻梁白黍黃梁

淮南子曰不能耕而欲黍梁不能織而嘉衣裳無事而求其功難矣

楚辭招魂曰稻梁糲麥

傅休雉賦曰飲以華泉之水食以元山之梁

以上淵鑑類函



Vertical text on the right edge of the right page, likely bleed-through from the reverse side. The text is partially obscured and difficult to read, but appears to be organized in several distinct blocks.



