

庶物類纂

穀屬

自十九至二十

容

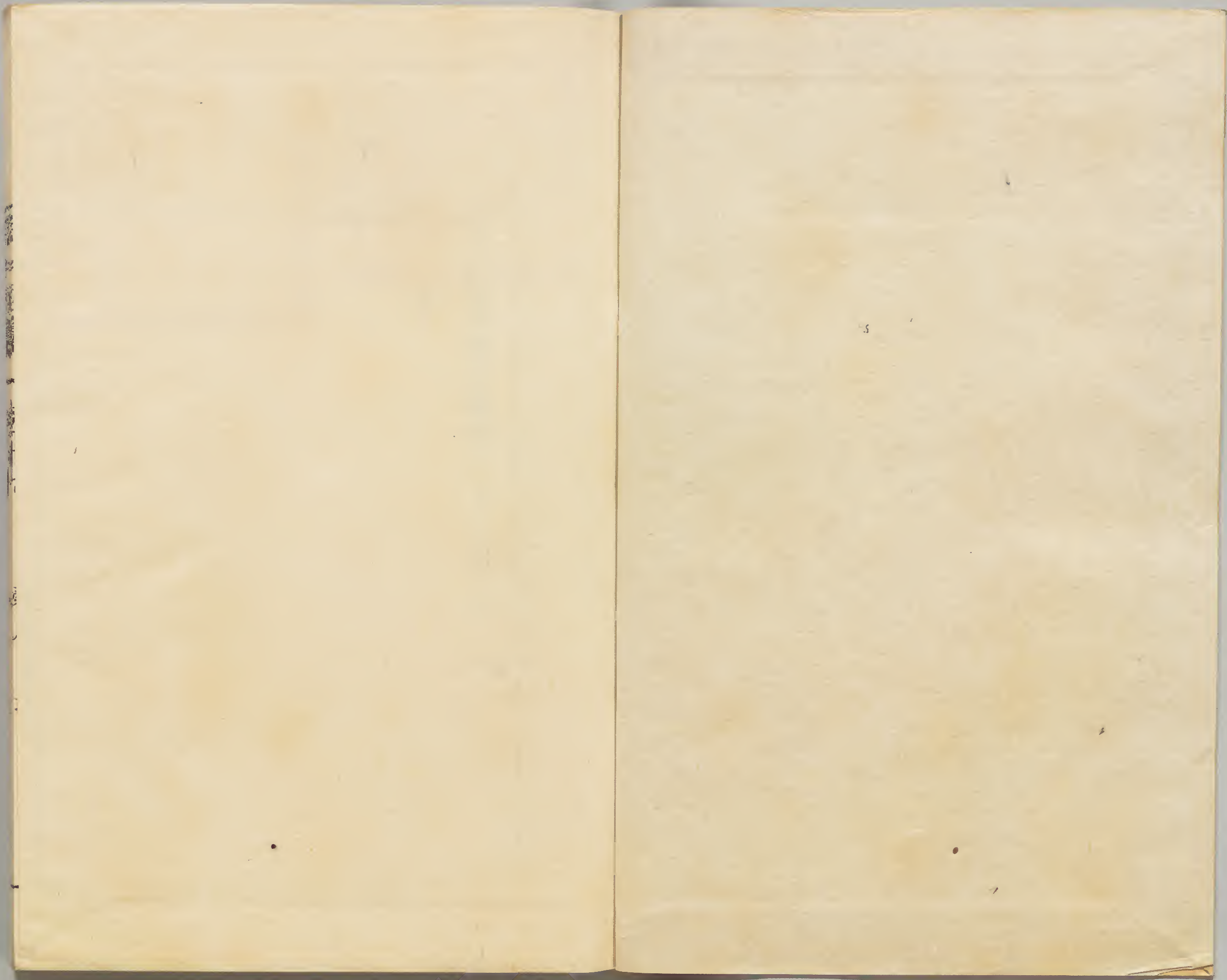
太政官文庫			
和	特別	函	類
書	一	番	號
門	二	架	冊
	三		
	四		
	五		
	六		
	九		

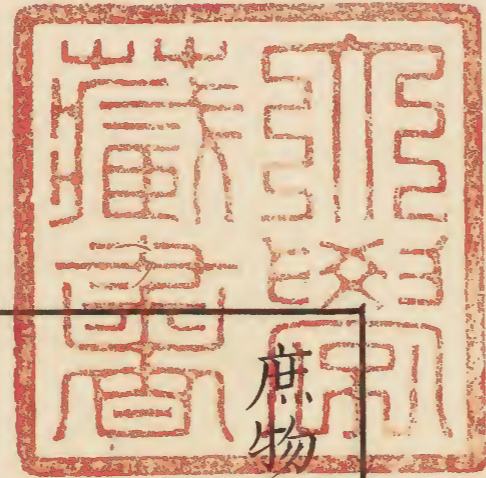
內閣文庫	
番號	和 32362
冊數	465 (224)
函號	特 54 1

四十二

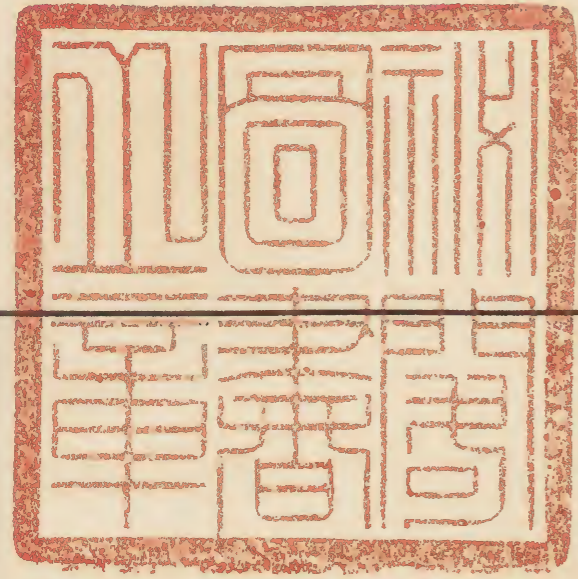
共千







蘇州府印
庶物類纂穀屬卷之十九目次
粟



庶物類纂

卷之十九

穀屬目次

粟

粟

後魏書曰任城王雲為冀州刺史雲留心政事甚得
下情於是合城長吏請輸絹五尺粟五升以報雲恩
高祖嘉之

大業拾遺記曰吏部侍郎楊恭仁欲改葬學士舒綽
曰此所擬之處掘深五尺之外亦有五穀若得一穀
即是福德之地公侯世世不絕恭仁即將綽向京令
人掘深七尺得一穴如五石甕大有粟七八斗此地
徑為粟田蟻運粟下入此穴當時朝廷之士以綽為

聖

唐書曰始平人宗士眺負粟一石委於大倉而去願少益軍國高祖嘉之賚布百段

西陽雜俎曰賈相在滑州境內大旱稼穡盡損賈召大將二人謂曰今歲荒早煩苦救軍百姓也曰君可辱為健步翌日當有兩騎衣縵緋所乘馬蕃步鬣長經市出城君等蹤之識其所滅處則五事諧矣二將乃裹糧米早行尋之一如賈言自市至野行二百里大塚而滅遂壘石標表誌焉經信而反賈大喜令數

百人具畚鍤與二將偕往其所因發塚獲陳粟數千

斛人竟不之測己上淵鑑類函

廣志有赤粟白莖有黑格雀粟有張公斑有含黃有蒼背稷有雪白粟亦名曰粟又有白藍下竹頭青白遂麥擢石精狗踏之名種云 齊民要術米穀高居黃劉猪獬道愍黃聒穀黃雀懊黃續命黃百日糧有起婦黃辱稻糧奴子場音加支穀焦金黃鶻 合履今一名麥爭場此十四種早熟耐旱免蟲聒穀黃辱稻糧二種味美今墮車下馬看白羣羊懸蛇赤尾龍

虎黃雀民溱馬洩韁劉猪赤李谷黃河摩糧東海黃石駢歲青莖青黑好黃陌南木隈隄黃宋簧癡指張黃兔肱青惠日黃寫風赤一睨黃山鹺頓黨黃此二十四種穗皆有毛耐風免雀暴寶珠黃俗得白張鄰黃白鹺穀鉤於黃張蟻白耿虎黃都奴赤茄蘆黃薰猪赤魏爽黃白莖青竹根黃調母梁磊礮黃劉沙白憎延黃赤梁穀靈忽黃獺尾青續得黃得容青孫延黃猪矢青烟熏黃樂婢青平壽黃鹿楸白鹺折作黃稔糝阿居黃赤巴梁鹿蹄黃鉞狗倉可憐黃米谷鹿

楸青阿返此三十八種中麤大穀白鹺穀調母梁二種味美擇谷青阿居黃猪矢青一名胡谷水黑穀忽泥青衝天棒雉子青鴟脚穀雁頭青攬堆黃青子規此十種晚熟耐蟲災則盡矣 宋史食貨志初農時太宗嘗令取畿內青苗觀之聽政之次出示近臣是歲畿內菽粟苗皆長數尺帝顧謂左右曰朕每念耕稼之勤苟非兵食所資固當盡復其租稅 管子桓公觀於野曰何物可比君子隰朋曰粟可比君子之德管仲曰苗始出生也昫昫乎似孺子安之則安不

得則危命之曰禾可比君子桓公曰善 風俗通燕
 太子丹仰天歎天為雨粟 焦氏易林新田宜粟上
 農得穀君子懷德以于百福 春秋說題辭粟助陽
 扶性粟之為言續也粟五變一變而以陽生為苗二
 變而秀為禾三變而祭然謂之粟四變入白米出甲
 五變而蒸飯可食陽以一立為法故粟積大一分穗
 長一尺文以七列精以五六立故其字為粟西者金
 所立禾者陽精故西字合米而為粟 博物志雁食
 粟則翼重不能飛 古今注武帝建元四年天雨粟

宣帝地節三年長安雨黑粟 元帝竟寧元年山
 都縣雨粟色青黑味苦大者如小豆小者如麻子
 拾遺記樂浪之東有背明之國宜種百穀有搖枝粟
 其枝長而弱無風常搖食之益髓有鳳冠粟似鳳鳥
 之冠食者多力有游龍粟葉屈曲似游龍也有瓊膏
 粟白如銀食此二粟令人骨輕 員嶠山一名環丘
 上有方湖周迴千里多大鵲高一丈銜不周之粟粟
 穗高三丈粒皎如玉鵲銜粟飛於中國故世俗間往
 往有之其粟食之歷月不饑故呂氏春秋云粟之美

者有不周之粟焉 述異記宋文帝即位而江表二千餘里野粟生焉 全唐詩話李紳初以古風求知於呂溫溫見齊煦誦農詩曰春種一粒粟秋收萬顆子四海無間田農夫猶餓死鋤禾日當午汗滴禾下土誰知盤中殮粒粒皆辛苦曰此人必為卿相果如其言 泉州志紫帽山有金粟洞宋李邴云唐時泉人客洛陽邂逅一羽衣寄書紫帽隱者既歸授書遺以粟米半升還家視之金粟也宋寧宗御書金粟之洞四字刻於石 佩文齊廣羣芳譜

鎮按粟米有二種煮熟不粘者為粟煮熟粘膩者為秬又粟米性硬如秈米故本草釋名秈粟北人呼小米者是也有一種晚刈者其性粘如糯米即本草名秬者是 清何培元本草綱目類纂必讀

凡粟與梁統名黃米粘粟可為酒而蘆粟一種名曰高粱者以其身高七尺如蘆荻也梁米種類名號之多視黍稷猶甚其命名或因姓氏山水或以形似時令揔之不可枚舉山東人唯以穀子呼之併不知梁粟之名也已上四米皆春種秋穫耕耨之法與來牟

同而種收之候則相懸絕云

清宋應星天工開物

粟蘇谷切音夙黍屬今禾實皆謂之粟李時珍曰粟即梁也穗大毛長粒粗為梁穗小毛短粒細為粟苗皆似茅種類凡數十有青赤黃白黑諸色或因時地賦名早則有趕麥黃百日糧之類中則有八月黃老軍頭之類晚則有應頭青寒露粟之類齊民要術云粟之成熟苗早晚有稈有高下收實有息耗質性有強弱米味有美惡山澤有異宜順天時量地利則用力少而成功多大抵早粟皮薄米實晚粟皮厚米少

又曰古者以粟為黍稷梁秫之總稱而今之粟在古但稱為梁後人乃專以梁之細者名粟故唐孟詵本草言人不識粟要之黏者為秫不黏者為粟因呼梁為私粟以別秫而配私北人謂之小米也又姓袁紹魏郡太守粟舉又質韻音息韓愈進學解月費俸錢歲糜廩粟子不知耕婦不知織○上从鹵音條今作西與西字別本作稟俗省作粟又粟之為言續也續于穀也非孔子語舊本治說文引入本註非正字通粟爾雅薺赤苗芑白苗郭註曰薺赤梁粟芑白梁粟

也說文曰粟嘉穀實粟之為言續也爾雅翼曰穀之

最細而圓者為粟古無粟名以梁統粟非二物也梁

最益胃但性微寒其聲為涼故黍從暑梁從涼汀州府誌

爾雅曰稷顆粒細於諸梁江東呼為梁禮曰明梁有

黃白二種八閩通志

二月二日爆粟俗曰爆蟲睢寧縣志

天供山州西北八十里相傳唐時有僧創寺工役乏

食忽石穴中產粟僧取以供食寺成粟絕遂以名山

湖廣總志

嘉定四年辛未秋產異粟形如龍鳳令蓋鈞獻於京

休寧縣志

至道二年鄆縣趙範粟一莖九穗玄武縣民李知進

粟一莖上分五苗成二十一穗重脩潼川州志

至順元年大水民饑詔行省以入粟補官鈔二千錠

及勸出粟十萬石賑之歸安縣志

景泰五年大水民相食御制城隍廟祭文命巡撫尚

書孫元負祀時義民鄔仲寧等十人循例納粟助賑

給冠仍表其門吳宗孟宗義賑粟十石乞移榮于父

上允之勅旌義門同上

按瑞金山多田少一歲所出之粟僅足以供一邑之食自閩人流寓于瑞以蒔烟為生往往徒手起家驟擁雄貲土著之人貪目前之近利忘久遠之大害于是或賃田以與人或效尤而又甚膏腴之畝半為烟土半為稻場計每歲之入粟減十分之五矣此則廢耕之害也迨至烟熟四方收烟之商及剝烟者動盈萬人聚食于彈丸之邑坐耗粟米生之者寡食之者眾以至米價騰沸積粟之家因之居竒為利封困閉

糶貧者嗷嗷百錢不能得斗米下及油炭小菜之屬無不湧價歲豐稍稍可支歲稔蒿目待斃物力艱難害由此輩此則耗粟之害也且剝烟之人類皆閩廣逃流蜂屯蝟集曉散夜聚語言不通踪跡莫考藏納亡命實為淵藪況自丙戌洪水衝塌城池聚黨宵行出入無禁積薪厝火未有不焚此則揖盜之害也若將烟嚴禁則田野治田野治則禾黍繁可以勸農矣烟既禁則業此聚食者不驅而自散以瑞金之粟給瑞金之人米價漸平百貨不耗可以足食矣剝烟之

人既散則土著之民比屋可稽保甲可核各有井里
互相守望縱有奸宄無容足之所可以弭盜矣是在
有民社之責者加之意而已

瑞金縣志

粟卽小米也爾雅翼云古以米之有子殼者皆稱粟
今以穀之最細而圓者為粟按本草粘者為秣不粘
者為粟北人謂之小米奉錦二府皆有

盛京通志

時珍曰粟卽梁也穗大毛長粒粗為梁穗小毛短粒
細為粟苗皆似茅

陽春縣志

魚子粟甚小而多亦漳人種之

同上

珍珠粟正二月種五六月熟每一本結實三兩包每
包裹子數百粒狀若石榘子而黃亦有一種紅色者
宜園圃中種之生熟俱可食

同上

鵝掌粟似粟而莖短穗狀如鵝掌其粒甚小漳州人
多於河邊地種之

同上

粟爾雅註薺赤梁粟苞白梁粟說文曰粟穀實粟之
為言續也爾雅翼曰殼最細而圓者為粟古無粟名
以梁統粟非二物也

漳浦縣志

黃粟唐地理志潤州土貢黃粟今無此種

丹徒縣志

機 謹按鎮江府志同

粟本草青梁白梁黃梁皆粟類也爾雅芑白苗註黃
白梁粟也粟米比梁小而圓性硬止堪作飯封川縣志
粟其粒有白有黃有紅其熟有早有晚其名甚夥雖
老農亦不能盡辨其未潔白圓闊而味旨者曰梁幾輔

通志

爾雅糜赤苗芑白苗郭註曰糜赤梁粟芑白梁粟也
說文曰嘉穀實粟之為言續也爾雅翼曰穀之最細
而圓者為粟古無粟名以梁統粟非二物也梁最益

曾但性微寒其聲為涼故黍從暑梁從涼本草曰青
梁穀穗有毛粒青米亦微青而細黃梁穗大毛長穀
米俱麤香味逾干諸梁白梁穀麓扁長子似粟圓米
白而大杏為黃梁之亞矣漳州府志


粟稷也一名稌苗似蘆高丈餘穗黑色實圓重說
文稷五穀之長謂獨長於眾穀也有二種執者穗直
而疎糯者穗環而密唐地里志潤州土貢黃粟今

不貢金壇縣志

粟續也嘉穀之實也仁和所無仁和县志

物理論曰有穀者粟無穀者米粟即穀也今人以穀之細而圓者為粟相仍日久亦因之而已○其種有私有糯色有黃有黑有丹其實有堅有疎有長短名頗夥而都不具述陽鄉高地多種惟南北二鄉為盛舊志凡平原悉種非也又云九十月垂黃彌望為一熟則即其近城所見言耳山鄉多火種凡山平側而土疎者養柴二三年輒火之垂火氣掘墾撒種穀嘗裂而作聲不移時而長無他工費但拔去其草而所入自倍如是數年即復養柴此與前一易再易之說

同所謂休其地力也諺曰田荒如草山荒如寶殆甚言之也歟東陽縣志

粟古文作象穗在禾上之形春秋題詞云粟乃金所立米為陽之精故西字合米為粟古人以粟為總稱後人乃以梁之細者名粟生者難化熟者滯氣隔食生蟲與杏仁同食令人吐瀉六合縣志

粟穀之去殼為粟又有米黏可以釀酒曹縣志

粟有黃白二種江東呼為粢江西新城縣志

粟俗呼穀子椿為米呼小米新城縣志

爾雅云江東人呼粟為梁廣信府志

粟即梁也穗大而毛長者為梁穗小而毛短者為粟種類甚繁早則有大紅毛馬口齊頭白之類遲則有北粟毛蟲窠廬山白之類早有夏熟遲者冬熟齊民要術曰粟之成熟有早晚苗稈有高下收實有息耗質性有強弱米味有美惡山澤異宜順天時因地利則有力少而成功多失性反道勞而無獲大抵早粟皮薄米實遲粟皮厚米少建昌縣志粟爾雅云江東人呼為梁鉛山縣志

粟粒細者香美南地以稻灰種之不必鋤地江東呼粟曰梁梁稷也即此三山志

粟有秬糯二種江東呼曰梁台州府志

粟即梁也穗大毛長曰梁穗小毛短曰粟早熟有粳麥黃中熟有四指紅晚熟有老來白土人總名曰穀

遵化州志

粟為陸種之首穀其總名也有黃白二種白米者名

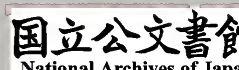
曰梁穀並黍穀米皆可釀酒萊蕪縣志

粟梁屬其米粒與黍稷梁相似淮地種者少淮安府志

蘇物類纂 卷十九 穀屬 粟 十三

粟按常人稱黃粟者單名之曰粟而北人又專稱黃粟為穀子粟固與穀同名者爾北方無稻穀而黃粟則多又耐久藏或廩或窖皆可三五十年不腐故凡紀籍所載皆黃粟也汜勝之曰神農之教帶甲百萬而無粟不能守穀實天下之命梁元帝上穀充軍糧啓曰臣聞金城千仞必資守粟上文皆穀粟互用若其專指黃粟為穀猶南人專指黃粟為粟皆偏也常產多黃粟農人賴之故辨其名云常山縣志粟俗呼曰穀詩曰維糜維芑白赤二色滋陽縣志

粟其名數十種大約分黃白晚三種俗名為穀萊陽縣志粟有早粟寒粟毛粟皆晚成有赤稗白稗有望杭青有糯粟山中人以為酒有罌子粟細美異他粟有山粟皆古之梁也歙縣志粟俗作粟穀之最細而圓者曰粟為陸種之者祁陽縣志粟類有秈糯二種有黃白二色名品亦多又有蘆稭即黍也其種亦有秈糯而色有丹黑桐廬縣志粟俗通為穀民賴以食歲徵米一萬六千三百餘石草五萬七千四百餘束折入條編之內今日之秋糧



是也又徵充軍米五千九百餘石今日之漕糧是也

隨漕銀一千三百餘兩是為經費臨清米一百三十

九石是為倉糧陽信縣志

即粟米也俗通稱為穀種類極多陳雷縣志

寒粟至冬熟光州志

木粟稈小尖幾徑寸苗如蘆高丈餘粒比粟殊大皮

黑性黏紹興府志

狗尾粟穗長尺每穗數十結每結數十粒米粳同安

呼為虎尾粟泉州府志

機謹按古稱粟者黍稷梁秫之總稱也李東璧曰

古者以粟為黍稷梁秫之總稱而今之粟在古但

呼為梁後人乃專以梁之細者名粟蓋本邦之俗

古來以粟專訓蓋法故續日本記七曰粟之為物

久不敗於諸穀中最是精好天下盡力耕種莫矢

時候凡梁粟古今貧民之利用莫太焉

燕物類纂 卷十九 穀屬 粟 十五

庶物類纂
卷之二十

庶物類纂穀屬卷之二十目次

糝子
稗
稗
莠

庶物類纂
卷之二十
穀屬目次

燕
牛
卷
二十

穆子

一名龍爪粟
綱本 目艸
一名鴨爪稗
上同
一名鴨爪

粟
觀城 縣志

燕
物
類
卷
二十
穀
屬
穆
子

糝子

糝乃不粘之稱也亦不實之貌也龍爪鴨爪象其穗

岐之形 明李東璧
本草綱目

周憲王曰糝子生水田中及下濕地葉似稻但差短
梢頭結穗彷彿稗子穗其子如黍粒大茶褐色擣米
煮粥炊飯磨麵皆宜 同上

糝子山東河南亦五月種之苗如芟黍八九月抽莖
有三稜如水中蘆草之莖開細花簇簇結穗如粟穗
而分數岐如鷹爪之狀內有細子如黍粒而細赤色

其稔甚薄其味粗澀同上

糝子生水田及下溼地內葉似稻但差短梢頭結穗彷彿稗子穗其子如黍粒大茶褐色味甘採子搗米煮粥成磨作麵蒸食亦可明徐光啓農政全書

糝子一名龍爪粟一名鴨爪稗北地荒坡處種之苗葉似穀至頂抽莖有三稜開細花結穗如粟而分數歧狀如鷹爪子如黍而細褐色味澁稔甚薄碾米煮粥炊飯磨麩蒸食皆宜可救荒明王蓋臣羣芳譜

糝師參切音衫糝子生水田下溼地山東河南五月

種苗如芟黍八九月抽莖有三稜結穗如粟分數歧內細子如黍粒赤色稔最薄擣米為麩味澀一名龍爪粟俗呼鴨爪稗見周憲王救荒本草方書糝子曰瀦無毒補中厚胃濟饑又與森參通通雅曰南史王子年歌三禾糝林茂滋即森森楊升菴以窠窠為森森按窠當是深李登張伏皆音森松江音也思玄賦長余佩之參參字雖異而聲義同清廖文英正字通

糝呼糝子糝作上聲新城縣志

糝音衫一名龍爪粟俗名鴨爪粟觀城縣志

糝子亦名龍爪粟鴨爪粟民多藝以備荒贛縣志

稗

一名英爾雅一名烏禾名醫別錄一名美稗揚庵集

名小米康熙字典

俗名孤鹵虛月

庶物類纂 卷二十一 穀屬 稗

稊

菴英爾雅菴似稊布地生穢草菴音帝英大結切菴一

名英似稊之穢草也布生於地莊子曰道在菴稊是

亦有米細小莊子又曰若菴米之在太倉是也宋邢昺

雅疏○十
三經註疏

稊有二種一黃白一紫黑紫黑者芑有毛北人呼為

烏禾今人不甚珍此惟祠事用之農家種之以備他

穀不熟為糧止宋羅願
爾雅翼

烏禾生野中如稊荒年代糧而殺蟲賁以沃地螻蚓

皆死名醫別錄

稗有二種一種黃白色一種紫黑色紫黑者似芑有

毛北人呼為烏禾本草拾遺

稗苗似稗而穗如粟有紫毛即烏禾也爾雅謂之芑

音迭明李東璧本草綱目

稗稗野生苗葉似糝子色深綠根下葉帶紫色梢頭

出扁穗子如黍茶褐色味微苦用與糝子同食之益

氣宜脾故曹植有芳菰精稗之稱苗根治金瘡及損

傷血出不已搗敷即止甚驗每一斗得米三升故曰

五穀不熟不如稗稗稗苗似稗而穗如粟有紫毛即
烏禾也可救荒又可殺蟲煮以沃地螻蛄皆死明王蓋臣

羣芳譜

稗稗二物皆有米而小無水旱皆熟亦可作酒稗一

名芑布生於地稗則生下澤中明范貞一典籍便覽

孟子曰五穀不熟不如稗稗說文稗稗也莊子稗米

之在太倉郭璞云稗似稗布地生穢草也莊子又云

道在稗稗呂氏春秋飯之美者陽山之稂高誘註云

關西謂之糜冀州謂之緊口珍皆一物也廣雅解云

如黍黑色稗有二種一黃白一紫黑紫黑者芑有毛
 北人呼為烏禾人不甚珍農家種之以備他穀之不
 熟耳合此數解觀之以稷為稌貴而為五穀之長尊
 而配太社之神轉相解詁以為烏禾黑稗為孟子莊
 生之所賤農人之所不甚珍亦由形色相類而誤大
 姦似忠大詐似信況于物乎明楊升菴先生文集
 時有稗始收戴氏曰有見稗而後始收是小正序小
 正之序時也皆若是也稗者所為豆實同上
 金氏曰稗一名美稊以其穢草故始生即收割之同上

爾雅稗芑注稗似稗布地生穢草疏似稗之穢草也

爾雅翼稗與稗二物也皆有米而細小 孟子五

穀者種之美者也苟為不熟不如萑稗也 莊子道

在稗稗佩文齊廣羣芳譜

稗梯泥切音題稗屬穗似粟有紫毛北人呼為禾荒
 年代糧爾雅翼稗有米而細莊子稗米之在大倉○
 說文闕梯六書故曰郭璞云似稗布地生穢草也又
 作稗易枯楊生稗鄭氏作萑王弼云稗楊之秀也鄭
 作萑近是稗蓋萑之譌清廖文英正字通

稊廣韻杜奚切說文本作稊稊英也从艸稊聲郭璞
 曰似稊布地生穢草也今文作稊爾雅翼稊有米而
 細莊子秋水篇稊米之在太倉註稊米小米李云草
 也似稊又通作萑

康熙字典

稊子

俗名虛月

稗子

稗子有二種水稗生水田邊旱稗生田野中今皆處
 處有之苗葉稂子葉色深綠腳葉頗帶紫色梢頭出
 匾穗結子如黍粒大茶褐色味微苦性微溫救飢採
 子搗米煮粥食蒸食尤佳或磨作麵食皆可玄扈先
 生曰稗自穀屬十得五米下田種之甚有益野生者
 可据拾積貯用備飢窘

明周憲王
救荒本艸

稗乃禾之卑賤者也故字從卑處處野生最能亂苗
 其莖葉穗粒並如黍稷一斗可得米三升故曰五穀

不熟不如稊稊苗似稊而穗如粟有紫毛即烏禾

也 明李東璧
本草綱目

稊爾雅曰稊英 按稊禾之卑者最能亂苗其莖葉相
似釋曰稊一名英似稊之穢草布生

於地而稊則生下澤中故古詩曰蒲稊相因依

羅願爾雅翼曰稊與稊二物也皆有米而細小故莊
子曰道在稊稊言比於穀則微細而不精道亦在焉

又曰若稊米之在太倉亦言小也
亦有多种水曰稊旱曰稊水旱皆有植有

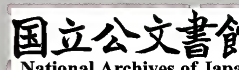
玄扈先生疏曰稊多收能水旱可救儉孟子言五穀

不熟不如萹稊淮南所謂小利者皆以此且稊稊一

畝可當稻稊二畝其價亦當米一石宜擇嘉種于下

田藝芝歲歲無絕倘遇災年便得廣植勝于流移楮
拾不其遠矣

又曰北土最下地極苦澇土人多種葛秫數歲而一
收因之困敝余教之多菽麥當不懼澇澇必於伏秋
間弗及麥也澇後能疏水及秋而涸則菽秋麥不能
疏水及冬而涸則菽春麥近河近海可引潮者即旱
後又引秋潮灌之令沙淤地澤亦隨時菽春秋麥此
法可令十歲九稔若收麥後隨意種雜糧則聽命於
水旱可也凡春麥皆宜雜早稊耩之刈麥後長稊即



歲再熟矣稗既能水旱又下地不遇異常客水必收亦十歲可致七八稔也

又曰下田種稗遇水澇不滅頂不壞滅頂不踰時不壞春種者先秋而熟可不及于澇或夏澇及秋而水退或夏旱秋初得雨速種之秋末亦收故宜歲歲畱種待焉

以上明徐光啟農政全書

稗子有二種水稗生水田邊旱稗生田野中今皆處處有之苗葉似稭子葉色深綠脚葉頗帶紫色梢頭出匾穗結子如黍粒大茶褐色味微苦性微温採子

搗米煮粥食蒸食尤佳或磨作麵食皆可同上

水稗淮南子曰籬先稻熟而農夫薈之者不以小利妨大獲汜勝之曰稗既堪水旱種無不熟之時又特滋茂良田畝得二三十斛魏武使典農種之頃收二千斛斛得米三四斗釀酒甚美釀炊食不減粟米可備荒稗稈一畝則當稻稈二畝宜擇其結長而粒大種之倘遇水旱便可多種亦救荒之一助明王蓋臣羣芳譜稗二物皆有米而小無水旱皆熟亦可作酒稗一名英布生於地稗則生下澤中明范貞一典籍便覽

稗水旱無不熟之時又特滋盛易得蕪穢良田畝得二三十斛宜種之以備凶年又稗中有米熟時可搗取炊之不減粢米又可釀作酒武帝時令典農種之一頃收二十斛斛得米三升大儉可磨食之記勝之書○明

陳耀文天中記

稗有黃有紫莖葉穗粒皆如黍豐歲湖鄉以其子和泥塗壁久澇水退則碎壁而種之建昌縣志

本草云作飯食益氣宜脾烏喇寧古塔多食之盛京通志稗生下澤中古詩蒲稗相因依即此幾輔通志

稗汜勝之曰稗中有米搗取炊食不減粟米又可釀

作酒觀城縣志

江表傳吳五鳳元年交趾稗草化為稻 三峽考峽

內隙地沙土宜黍稷菽麥獨不宜秔秫耳又一種自

滇中來者曰雲南稗一曰雁爪稗以形似名亦播種

畦植與五穀爭價東南所無也 汜勝之書稗既堪

水旱種無不熟之時又特滋茂良田畝得二三十斛

魏武使典農種之頃收二千斛斛得米三四斗釀酒

甚美釀炊食不減粟米可備荒稗一畝則當稻稗二

畝宜擇其結長而粒大種之倘遇水旱便可多種亦

救荒之一助 佩文齊廣 羣芳譜

稗薄邁切音敗苗葉似稭子有水稗旱稗二種六書故稗葉純似稻節間無毛實似蕒害稼汜勝之書曰稗既堪水旱種無不熟之時宜種之以備凶年稗中有采擣取米炊食之不減粟米又可釀作酒釋典寶積經僧之無行者如麥田中生稗子其形不可分別又細小也漢志小說謂之稗說漢藝文志小說出于稗官註王者欲知閭巷風俗之事故立是官師古曰

小官也又地名琅邪有稗縣○說文禾別也未詳篆

作稗稗與稗音同義別 清廖文英 正字通

汜勝之書曰稗既堪水旱種無不熟之時宜種之以備凶年稗中有米擣取米炊食之不減粟米又可釀作酒釋典寶積經曰僧之無行者如麥田生稗子 淵鑑

類函

稗音稗說文禾別也徐曰似禾而別也稗稗也廣韻草似穀而實細孟子苟為不熟不如萑稗後漢光武紀建武三十一年陳雷雨穀形如稗實註稗草之似

穀者六書故稗葉純似稻節間無毛實似蕒害稼正
字通有水稗旱稗二種韻會一日生水中 康熙字典

莠

一名狗尾 爾雅翼

俗名月那各鹵狐煞又名結鹵狐煞紀伊州又
名法蕪脫靈同上又名噎怒法蕪州信濃又名育
那各狐煞越中又名月那各狐煞越前後州又

名虎十倭七州豐前 又名月那各各盍盍切薩摩 又
 名噎那十孤陸奧 又名孤罵各備前 又
 名盍盍切同 又名霍霍切同 又
 脫各孤長門 又名業各十涯陸奧 又
 又名噎怒那倭同 又名噎拿各伊豆 又

莠

若苗之有莠若粟之有秕白孔

莠艸子生田野中苗葉似穀而葉微瘦梢間開葇音
 細毛穗其子比穀細小舂米類折米熟時即收不取
 即落味微苦性溫救飢採莠穗採取子搗米作粥或
 作水飯皆可食明周憲王
救荒本草

席物奉集

卷二

