

庶物類纂

穀屬

自二十七至二十八

容

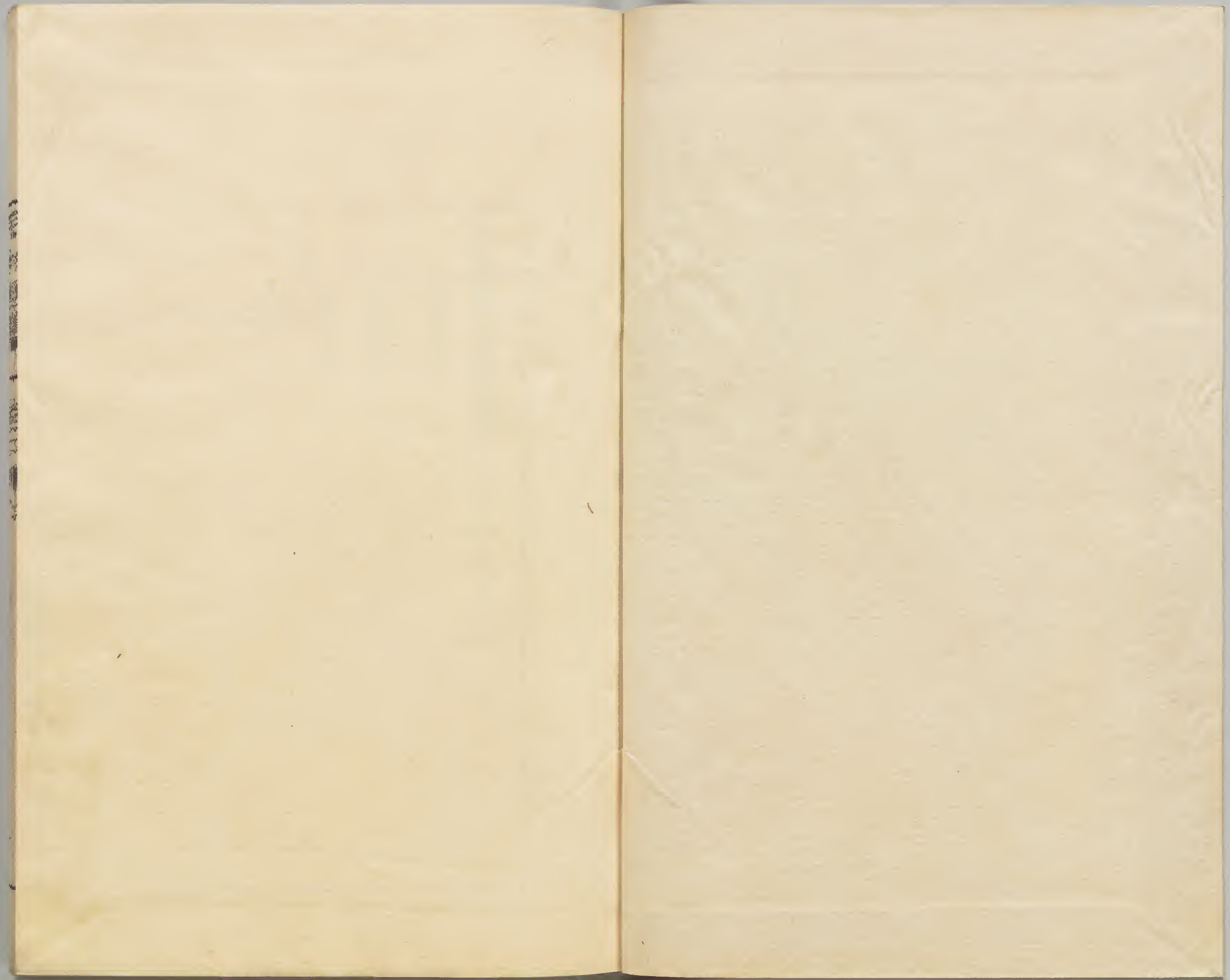
太政官文庫			
和	特別	一	類
書	二	三	號
門	六	二	
	第	五	函
	十	番	
	四	册	
	六	五	

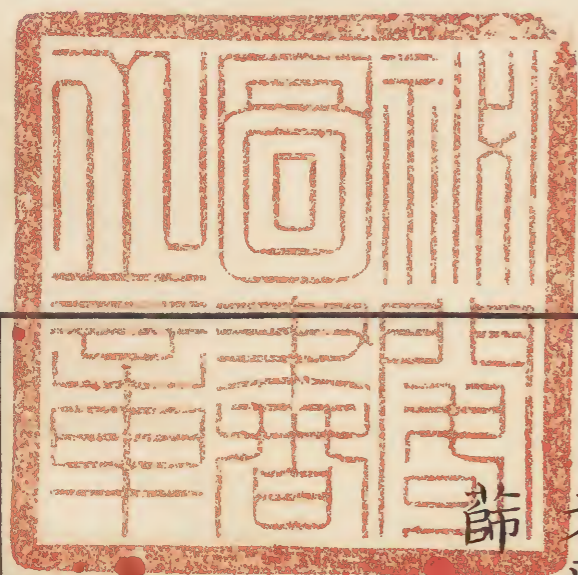
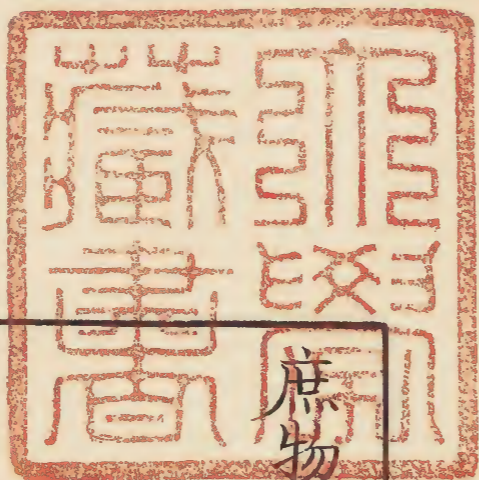
內閣文庫	
番號	和 32362
冊數	465(228)
函號	特 54 1

四十二内

共三十







庶物類纂穀屬卷之二十七目次

薏苡仁

菩提子

老鴉子

庶物類纂

卷二十七

穀屬目次

薏苡仁

一名回回米本救荒 一名解蠡同上 一名芑實醫名
別錄 一名齷米同上 一名薏珠子本艸 一名起實圖經
救荒 一名艸珠兒同上 一名西蕃葛稗同上 一名
 草魚目藥譜 一名葉珠游宦紀聞 一名薏米劔南詩藁
 名老鴉珠雷州府志 一名艸珠子盛京通志 一名米
 仁東陽縣志 一名玉葛稗曹縣志

俗名法七各孤下野又名搭蕪各母結同上又
 名德蕪舍母結周防又名搭蕪母結同上又
 名盍澳母結州備後

薏苡仁

薏苡一名薏珠收子蒸令氣餹暴乾按取之作飯麪

主不饑

唐李石續博物志

草魚目

薏苡仁○唐候寧極藥譜

貞元中荊州天崇寺僧智燈常持金剛經遇疾死弟子啓手足猶熱不即入木經七日卻活云初見冥中若王者以念經故合掌降階因問訊言更容上人十年在世勉出生死又問人間衆僧中後食薏苡仁及藥食此大違本教燈報云律中有開遮條如何云此

後人加之非佛意也今荊州僧衆中後無飲藥者唐段

成式酉陽雜俎

馬援在南中得薏苡子食久而輕身辟邪氣乃載一

車來為種人言援所載皆明珠文犀宋孔侯白孔六帖

辛稼軒初自北方還朝官建康忽得癩疔之疾重墜

大如杯有道人教以取葉珠即薏苡仁也用東方壁土炒

黃色然後水煮爛入砂盆內研成膏每用無灰酒調

下二錢即消沙隨先生晚年亦得此疾辛親授此方

服之亦消然城郭人患不能得葉珠只於生藥舖買

薏苡仁亦佳按本草薏苡仁上等上之藥為君主

養命多服不傷欲輕身養命不老延年者本上經味

甘微寒無毒主拘攣不可屈伸除風濕痺下氣除筋

骨寒邪氣不仁利腸胃消水腫令人能食久服輕身

益氣其根下三蟲生真定平澤及田野八月採實採

根無時今在在有之真良藥也蜀中巴蓬間甚多士

大夫以此相饋遺雜之飲食間也饒之城中有宗子

善平病腎虛腰痛沙隨先生以其尊人所傳宋誼叔

方用杜仲酒浸透炙乾擣羅為末無灰酒調下趙如

方製之三服而愈宋鄱陽張世南游宦紀聞

薏苡蜀人謂其實為薏米唐安所出尤奇宋陸游劔南詩彙

薏苡陶隱居云真定縣屬常山郡近道處處有多生

人家交趾者子最大彼土呼為斡音幹珠馬援大取將

還人讒以為珍珠也實重累者為良用之取中仁今

小兒病蚘蟲取根煮汁糜食之甚香而去蚘蟲大效

今按陳藏器本草云薏苡收子烝令器餹暴乾磨取

仁炊作飯及作麪主不飢下氣輕身者煮汁飲之主消

渴又按別本注云今多用梁漢者氣力劣於真定取

青水色者良嘉祐補註本草

薏苡仁生真定平澤及田野今所在有之春生苗莖

高三四尺葉如黍開紅白花作穗子五月六月結實

青白色形如珠子而稍長故呼薏珠子小兒多以線

穿如貫珠為戲八月採實採根無時今人通以九月

十月採其實中仁本草圖經

薏苡仁此李商隱太倉銘中所謂薏苡以似珠不可不

虞者也宋寇宗奭本草衍義

薏苡名義未詳其葉似蠶實而解散又似芑黍之苗

故有解蠶芭實之名蠶米乃其堅硬者有蠶強之意

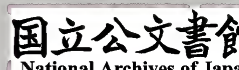
苗名屋茨 明李東璧本草綱目

薏苡人多種之二三月宿根自生葉如初生芭第五
六月抽莖開花結實有二種一種粘牙者尖而殼薄
即薏苡也其米白色如糯米可作粥飯及磨麵食亦
可同米釀酒一種圓而殼厚堅硬者即菩提子也其
米少即粳糲也但可穿作念經數珠故人亦呼為念
珠云其根並白色大如匙柄糾結而味甘也 同上

機謹按稻若水曰本草薏苡其類三種今見有之

李東璧云有二種者失考蓋東璧所說之外一種
有老鴉珠肇慶府志所謂穿作汗衫者也雷州府
志言薏苡一名老鴉珠者是也

別錄曰薏苡仁出真定平澤田野間今所在皆有蘇
氏曰今多用梁漢者但氣劣於真定耳陶氏曰出交
趾者最良彼土人呼為斡珠故馬援在彼餌之載種
還人讒以為攜珍珠也李氏曰二三月宿根自發高
四五尺葉如初生芭蕉五月抽莖開紅白花六月結
實重累殼青綠堅薄而銳中仁如珠味甘美咬着粘



苗可以作粥飯食可以下和糯米釀酒一種形圓殼厚者名菩提子但可穿作念佛珠其仁少且無味即粳糲也二種根並白色大如槌柄糾結而味甘也修治以八九月采實晒乾去殼用明倪朱謨本草彙言

薏苡乃除濕燥脾胃之藥凡病人大便秘小水短少因寒轉筋脾虛無濕者忌之妊娠禁用明繆仲醇本草經疏

薏苡漢書曰馬援在交趾常餌薏苡載還為種一名芭實一名屋葵一名薏米一名鮮蠡一名薏珠子一名西番蜀秫一名回回米一名草珠兒處處有之交趾者最大春生苗莖高三四尺葉如黍五六月結實以顆小色青味甘粘牙者良形尖而殼薄米白如糯米此

真薏苡也可粥可麪可同米釀其一種圓而殼厚者即菩提子也○明上海徐光啓農政全書

玄扈先生曰九月霜後收子至來年三月中隨耕地於壟內點種撈蓋令平有草則鋤上同

回回米本草名薏苡仁一名解蠡音離一名屋葵一名起實一名薏音縉俗名草珠兒又呼為西番葛秫生真定平澤及田野交趾生者子最大彼土人呼為薏珠今處處有之苗高三四尺葉似黍葉而稍大開紅白花作穗子結實青白色形如珠而稍長故名薏珠子味甘微寒無毒今人俗亦呼為菩提子救飢採實春

去殼其中仁煮粥食取葉煮飲亦香同上

玄扈先生曰嘉穀良藥不必救荒同上

薏苡一名芑實一名屋茨一名薺米一名解蠡一名

薏珠子一名西番蜀秫一名回回米一名草珠兒處

處有之交趾者子最大出真定者佳今多用梁漢者

氣劣於真定春生苗莖高三四尺葉如黍葉開紅白

花作穗五六月結實青白色形如珠子而稍長故呼

薏珠子取用以顆小色青味甘粘牙者良形尖而殼

薄米白如糯米此真薏苡也可粥可麪可同米釀酒

性微寒無毒養心肺上品之藥健脾胃補肺清熱

去風勝濕消水腫治筋急拘攣去乾濕脚氣大驗久

服輕身辟邪令人能食明王蓋臣羣芳譜

張萱曰解蠡屋茨音薺也春生苗莖高數尺葉如黍

開紅白花作穗五六月結實青白色形如珠故又名

薏珠產交趾者子最大名幹珠馬援以車載歸饒以

為珍珠也李高隱太倉銘薏苡似珠不可不虞但又

有名粳穢者顆大無味惟顆小色青味甘咬之黏齒

者乃佳明張萱彙雅前集

薏苡仁大補益人而易生圃中隙地可種按苳是五穀中之菽而西番麥薏苡仁皆穀類以圃中可種故得附焉

學圃雜疏

李當之藥錄薏苡一名薺實檳榔一名檳門○東坡詩伏波飯薏苡禦瘴傳神良不謂蓬菽姿中有藥與糧春為茨珠圓炊作菰米香子美拾椽粟黃精誑空腸今吾獨何者玉粒照座光○一名星炎一名艸魚

目明陳仁錫潛確居類書

薏苡仁生平澤田野莖高三四尺八月採實同糯米

炒熟去皮用咬粘齒者真

明鄧元錫函史

薏者意也苡者實也子重者佳其形未剖似珠亦曰薏珠微寒無毒主治肺癰肺痿及筋骨溫痺攣痛性能走下者利水消腫之功長石曰醫方用此最多閩中以佐茶食取肥大者煮熟調白沙糖食之而雷敷炮炙論辨治迥別顆大者名穢米呼為粳穢最劣但以粒小色青而粘牙者為上製以糯米煮以鹽湯當是入藥之說未可以嘗食拘之

明宋公玉飲食書

薏苡仁生真定平澤及田野今所在有之春生苗莖

高三四尺葉如黍開紅白花作穗子五月六月結實青白色形如珠子而稍長故呼薏珠子八月採實採根無時實中仁一名解蠱一名屋茨一名起實一名齧味甘微寒無毒主筋急拘攣不可屈伸風濕痺下氣利腸胃消水腫明王思義三才圖繪續集

薏苡取根煮汁治蛇蟲攻心腹明陳正學灌園草木識

薏苡仁交南呼為幹珠子一名薏珠子馬伏波所以興交趾物產○明張燮東西洋考

謗也張燮東西洋考

薏苡元出交南彼中呼為幹珠子馬伏波所興謗者也

春生苗莖葉如黍開紅白花作穗結實如珠子而稍長故名薏珠子汀州府志

薏苡仁詳穀門本草曰根下三蟲一名解蠱一名屋茨久服之輕身益氣同上

薏苡仁又名老鴉珠雷州府志

薏苡亦可作粥萬曆杭州府志

薏苡一名薏珠一名回回米實白如珠餌之輕身卻病肇慶府志

薏苡一名葉珠治疝香山縣志

薏苡莖高二四尺穗生形如珠子而稍尖長寧波府志

薏苡春生苗莖葉如黍開紅白花作穗實青白色形

如珠而長八閩通志

薏苡一名屋茨葉如黍花紅白實如珠江陰縣志

薏苡葉如黍花紅白實如珠久服輕身益氣同上

薏苡仁交南呼為幹珠一名薏珠子馬伏波所以興

誦也本草曰久服輕身益氣今人多自買舶攜來然

漳亦種之海澄縣志

薏苡狀若稷子釀酒極佳食之能去溼輕身寧洋縣志

伏波飯薏以禦瘴傳神良能除五穀毒不救讒言傷

讒言風雨遇瘴癘久亦亡兩俱不足治但愛草木長

草木各有宜珍產駢南荒絳囊懸荔枝雪粉剖枕椰

不謂蓬荜姿中有藥與糧春為羹珠圓炊作菰米香

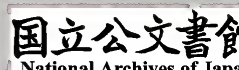
子美拾橡栗黃精狂空腸今吾獨何物玉粒照座光

宋蘇軾○廉州府志

薏苡即草珠子米也本草釋名一曰解蠱一曰芑實

一曰薏米一曰回回米一曰薏珠子以實青白如珠

子也今俗呼為草珠子米亦可入藥盛京通志



薏苡八九月熟其仁久服可除風濕補下元陽春縣志

薏苡有二種一名倭珠俗呼番大麥昔馬援被譖以

此漳浦縣志

本草云根下三蟲久服之輕身益氣見穀屬同上

薏苡春生苗莖高三四尺葉如黍開紅白花作穗六

七月結實本草云性和男女服之不妬除瘴癘封川縣志

薏苡仁始出交趾今人家多種之其實青白色味甘

氣微寒幾輔通志

宜飯宜酒俗名草珠同上

元出交南彼中呼薏珠馬伏波所興謗者也春生苗

莖葉如黍開紅白花作穗結實如珠子俗名薏苡漳州府志

府志

薏苡仁一名薏米謂堅硬有齧強之意一名回回米

一名薏珠子能健脾益胃馬援在交趾嘗餽薏苡以

勝瘴呼為薏珠載其種還人讒以為珍珠北路產頗

多而粒差小土番名之曰禾榛又名禾珠以其與禾

並栽也詳見外記諸羅縣志

薏苡仁俗謂之米仁玉山卿以滕地種之易米而食

東陽縣志

薏苡本出交趾自馬援載種歸始有此亦可作粥和仁

薏苡春生苗莖高三四尺葉如黍開紅白花作穗五

六月結實形如珠子而稍長故名薏珠三山志

薏苡曹俗謂之玉蜀黍曹縣志

薏苡仁時珍注有二種一種如糯可作粥及釀酒一

種圓殼堅硬可穿作念珠贛榆縣志

薏苡春生苗莖葉如黍開紅白花作穗結實如珠子

武平縣志

薏苡多出儋崖瓊山縣志

薏苡幹葉如雀穗在各枝腋中叢生其粟如珠其米

形似貝母可釀酒服之補下元萊蕪縣志

薏苡狀如文犀苗似乾禾種山谷中食之可以延年

造酒尤美零陵縣志

薏苡仁許穎田野多種之士人採食焉漢馬援載還

而人疑為珠者即此河南通志

薏苡一名芑實隨在有之若留有宿根二三月自生

葉如初生芭蕉五六月抽莖開細黃花結實青白色
上尖下圓其殼薄仁粘者即薏苡也一種殼厚堅硬
者俗名菩萋珠小兒多穿作念佛數珠為戲清西湖
花隱陳

誤子秘
傳花鏡

薏苡其補益之功不能
枚舉宜常服之出交趾者子最大葉類垂黍

花淺黃春間隴內點種霜降後收碓去殼取仁色白

如糯米可作粥又一種圓而殼厚者為菩提子致富
奇書

機謹按出交趾者以下農圃全書同

薏苡仁生真定平澤及田野今所在有之春生苗莖

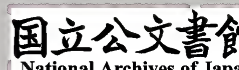
高三四尺葉如黍開紅白花作穗子五月六月結實
青白色形如珠子而稍長故呼薏珠子八月采實采
根無時今人通以九月十月採其實中仁清劉若金
本草述

薏苡仁即米仁清張璐本
經逢原

史記夏本紀注禹母修己見流星貫昴又吞神珠薏
苡胸拆而生禹後漢書馬援傳初援在交趾嘗餌
薏苡實用能輕身省慾以勝瘴氣南方薏苡實大援
欲以為種軍還載之一車時人以為南方珍怪權貴
皆望之援時方有寵故莫以聞及卒後有上書譖之

者以謂前所載還乃明珠文犀帝益怒 五雜俎京
 師有薏酒用薏苡實釀之淡而有風致然不足快酒
 人之吸也 鳳洲筆記薊州薏苡仁酒周氏第一成
 氏次之三屯營所造更勝清洲秀美有出色香味之
 表者 佩文齊廣 羣芳譜
 正字通薏苡生平澤田野中莖高三四尺葉似芭黍
 苗故又名芭實 淵鑑 類函
 後漢書曰馬援在交趾常餌薏苡實用能輕身省慾
 以勝瘴氣南方薏苡實大援欲以為種軍還載一車

及卒後有譖之者以為前所載皆明珠文犀 同上



菩提子

- 一名**纂珠**名醫別錄
- 一名**穢米**炮炙論
- 一名**粳穢**同上
- 一名**川穀**農政全書

俗名十有思搭罵又名孤思搭罵
州丹後 又名
 霍搭噎州但馬

菩提子

近道處處有多生人家交趾者子最大彼土呼為斡珠馬援大取將還人謾以為珍珠也名醫別錄

雷公曰凡使勿用穢米顆大無味其穢米時人呼為粳穢是也若薏苡仁顆小色青味甘咬著粘人齒夫用一兩以糯米二兩同熬令糯米熟去糯米取使若

更以鹽湯煮過別是一般修制亦得宋唐慎微證類本艸

川穀生汜水縣田野中苗高三四尺葉似初生葛葉微小葉間叢開小黃白花結子似草珠兒微小味

甘採子搗為末生用冷水淘淨後以滾水湯三五次
去水下鍋或作粥或作炊飯食皆可亦堪造酒農政全書
薏苡一種圓而殼厚堅硬者即菩提子也其米少即
粳糲也但可穿作念經數珠故人亦呼為念珠云本草

綱目

機

謹按粳糲其形粒大菩提子稍微小

菩提子形圓殼厚粒堅米少即粳糲也可為念經數

珠亦呼為念珠云

明王蓋臣
羣芳譜

老鴉珠

老鴉珠

鴉莠葉與子俱似薏苡而不結仁子殼甚堅勁可穿作汗衫俗呼老鴉珠但生平地乃有珠一種生鹹水中不結子故稱為鴉珠之莠也

肇慶府志

穀屬

老鴉珠

節

一名自然穀博物志 一名禹餘糧同上 一名指佞
艸月令 一名海米方孝孺集

俗名蔓蕪カウ法蕪ハ母結ムキ 又名搭十涯蕪カウ虎
州加賀 又名紫蔓カ麼モ 州土佐 又名蔓母結カ 州南奥

節

東海洲上有草名曰節有實食之如大麥七月熟民

斂獲至冬乃訖呼為自然穀亦曰禹餘糧博物志

博物志曰扶海洲上有草名曰節其實如大麥從七

月熟人斂獲至冬乃訖名曰自然穀或曰禹餘糧又

曰地三年種蜀黍其後七年多地後魏賈思勰齊民要術

師草實味甘平無毒主不飢輕身出東海洲島似大

麥秋熟一名禹餘糧非石之餘糧也陳藏器餘○宋唐慎微證類本草

篩實如毬子八月收之彼常食之物主補虛羸之損
溫腸胃止嘔逆久食健入一名自然穀中國人未曾

見海藥
本草

按方孝孺集有海米行蓋亦篩草之類也其詩云海
邊有草名海米大非蓬蒿小非薺婦女攜籃晝作羣
采摘仍於海中洗歸來滌釜燒松枝煮米為飯充朝
饑莫辭苦澀咽不下性命聊假須臾時

本草綱目

篩草米一名自然穀東海洲上有草名曰篩有實食
之如大麥七月熟民斂獲至冬乃訖○篩實如毬子

八月收之彼民常食中國未曾見也按方孝孺集有
海米行蓋亦篩草之類也其詩云海邊有草名海米
大非蓬蒿小非薺婦女攜籃晝作羣米摘仍於海中
洗歸來滌釜燒松枝煮米為飯充朝飢莫辭苦澀咽
不下性命聊假須臾時

明李東璧
食物本草

機謹按八月一作七月

博物志海上有草名曰篩其實如大麥從七月熟民
斂獲至冬乃訖名曰自然穀或曰禹餘糧又曰指佞

明馮應京
月令廣義

女麩小麩也。繭糖絲糖也。石蜜糖霜也。自然穀元作

禹餘糧也。俱見齊民要術。明楊升菴外集

節艸食實一名自然穀。生東海邊有實食之如大麥。

七月成熟可濟荒方。孝孺集名海米。明姚可成救荒野譜補遺

博物志扶海洲上有草名曰節。其實如大麥。從七月

熟民斂獲至冬乃訖。名曰自然穀。或曰禹餘糧。佩文齋廣

羣芳譜

機謹按太平御覽有草之下有焉字實字下有食

之狀之三字七月下有稔字

禹餘糧有七○石中黃粉名禹餘糧又有六一禹餘

糧丹書中又云銅坑禹餘糧博物志節草如麥名禹

餘糧別錄麥冬一名禹餘糧赤茯苓名草禹餘糧存

中曰赭魁南人以染皮名禹餘糧綱目未考出故列

之清方以智通雅

節舊註申之切音詩草名按博物志曰海上有節艸

實如大麥七月熟斂獲至冬乃訖名曰自然穀又姓

宋節君輔節成之○世傳節艸禹治水棄餘糧化生

禹餘糧有七如石中黃粉皆名禹餘糧詳見通雅。清廖

文英正
字通

庶物類纂

卷二十七

庶物類纂穀屬卷之二十八目次

罌子粟

阿芙蓉

東薔

蒯草

庶物類纂

卷二十七

穀屬目次

庶物類聚 卷二十一

嬰子粟

一名米囊 開寶本草 一名御米 同上 一名象穀 同上

名囊子 典籍便覽 一名米穀花 羅山縣志 一名鶯粟花

同上

俗名客ケ十シ

庶物類聚 卷二十一 穀屬 嬰子粟

麻生類
卷二十一

罌子粟

罌粟淨洗磨乳先以小粉置缸底用絹囊濾乳下之
去清入釜稍沸丞酒淡醋收聚仍入囊壓成塊乃以
小粉甌內下乳蒸熟畧以紅麵水酒又少蒸取出起
作魚片罌乳魚宗林洪山
家清供

罌子粟味甘平無毒主丹石發動不下食和竹瀝煮
作粥食之極美一名象穀一名米囊一名御米花紅
白色似鶻音哮箭頭中有米亦名囊子今附臣禹錫等
謹按陳藏器云
罌子粟嵩陽子曰其花四葉有
淺紅暈子也○嘉祐補註本草

燕物類
卷二十一
穀屬
罌子粟
二

罌子粟舊不著所出州土今處處有之人家園庭多
時以為飾花有紅白二種微腥氣其實作瓶子似箭
箭頭中有米極細種之甚難圃人隔年糞地九月布
子涉冬至春始生苗極繁茂矣不爾種之多不出
亦不茂俟其餅焦黃則採之圖經本草

罌子粟其花亦有多葉者其子一罌數千萬粒大小
如葶藶子其色白隔年種則佳研子以水煎仍加蜜
為罌粟湯服石人甚宜飲宋寇宗奭本草衍義
御米花本草名罌子粟一名象穀一名米囊一名囊

子處處有之苗高一二尺葉似蕓葉色而大邊皺多
有花又開四瓣紅白花亦有千葉花者結穀似鼈音
箭頭殼中有米數千粒似葶藶子色白隔年種則佳
米味甘性平無毒救飢採嫩葉燻熟油鹽調食取米
作粥或與麵作餅皆可食其米和竹瀝煮粥食之皆
美玄扈先生曰嘗過嘉蔬嘉實不必救荒明周憲王救荒本草
其實狀如罌子其米如粟乃象乎穀而可以供御故
有諸名明李東璧本草綱目
罌粟秋種冬生嫩苗作蔬食甚佳葉如白苣三四月

抽臺結青苞花開則苞脫花凡四瓣大如仰盞罌在花中鬚葉裏之花開三日即謝而罌在莖頭長一二寸大如馬兜鈴上有蓋下有蒂宛然如酒罌中有白米極細可煮粥和飯食水研濾漿同綠豆粉作腐食尤佳亦可取油其殼入藥甚多而本草不載乃知古人不用之也江東人呼千葉者為麗春花或謂是罌粟別種蓋亦不然其花變態本自不常有白者紅者紫者粉紅者杏黃者半紅者半紫者半白者艷麗可愛故曰麗春又曰賽牡丹曰錦被花詳見游默齊花

譜

同上

機

謹按罌粟一名麗春花又別一種莖細弱而有毛者亦名麗春花

蘇氏曰罌粟花處處有之圃人隔年糞地八月中秋布子涉冬至春始生苗極繁茂嫩苗作蔬油醬拌食甚佳李氏曰葉如白苣三四月抽臺結青苞花開則苞脫花凡四瓣大如仰盞亦有千葉起樓子者其色變態不常有白者紅者紫者粉紅者杏黃者半紅者半紫者半白者艷麗可愛故又名麗春花開三日即

謝而罌在莖頭長一二寸大如馬兜鈴上有蓋下有蒂宛如酒罌中有子如白米極細一罌有數百粒可煮粥食取子水研爛如漿同綠豆粉作腐食尤佳其殼入藥可止瀉痢原味澀也

明倪朱謨本草彙言

玄扈先生曰嘗過嘉蔬嘉實不必救荒

明徐光啓農政全書

罌粟結實如罌貯粟故名或作鶯粟者非一名御米又名米囊花巽隱集云滇陽二月罌粟花盛開皆千葉紅者紫者白者微紅者半紅者傅粉而紅者白膚而絳脣者丹衣而素純者殷如染茜者一種而具數

色絕類麗春譜之所云昔在故鄉有亭芙蓉浦上亭外罌粟三畝許花唯單葉紅白二色而已茲焉流落萬里人事不及而植物遇之感而賦詩云二月昆明花滿川麗春別種最芳妍青黃未著罌中粟紅白都開地上蓮逐客形容嗟老矣美人顏色笑嫣然馬頭初見情多感吟得詩成莫浪傳鄴閩東風不作寒米囊花似夢中看珊瑚舊是王孫玳瑁猶疑內府盤嘶過驛驢金匝飛來蛺蝶玉闌干瘴烟窟裏身今老春事傷心思萬端蘇子由居潁川家貧不能辨肉

每夏秋之交菘芥未成則盤中索然或教種罌粟決明以補其匱作詩云築室城西中有圖書窗戶之餘松竹扶疎拔棘開畦以毓嘉蔬畦夫告予罌粟可儲罌小如罌粟細如粟與麥偕種與稌皆熟苗堪春菜實比秋穀研作牛乳烹爲佛粥老人氣衰飲食無幾食肉不消食菜寡味柳銚石鉢煎以蜜水便口利喉調養肺胃三年杜門莫適往還幽人衲僧相對忘言飲之一杯大笑忻然我來潁川如游廬山予家有數種皆千葉有翦茸花葉狹長如翦有毬花葉闊大紐

結如毬各有大紅桃紅純紫紅紫純白五色四月中盛開富麗瓌璋不減牡丹亦一時之奇觀也瑣碎錄云九月九日種罌粟以竹掃帚撒結罌必大子必滿又云中秋夜種則子滿罌又云種訖用竹帚勻掃則成千葉又云以兩手重疊撒種卽開重疊花皆不足信種法須先治糞地極肥鬆於八九月內用停冷飲湯并斛屑卽鍋底灰和細乾泥拌勻下訖仍以灰蓋出後澆清糞其繁食之以稀爲貴待長用細竹扶之以防風雨傾側灌園史日以墨汁拌撒用泥蓋之

可免蟻食浣花雜志云罌粟子最細而香為蟲蟻所嗜撒地即用濃糞蓋之性極喜肥若土瘦及下種太遲或繁蜜欠艾亦有變為單葉者或有春間移栽必不茂凡單葉者粟必滿罌千葉者罌多空其苗可為蔬收其實可作腐易牙遺意云罌粟和水研細先布後絹濾去殼入湯中如豆腐漿不令滾即入菜豆粉攪成腐凡粟二分豆一分脂腐同法脂即芝麻也

周文華致富全書

罌子粟本名御米花一名象穀一名米囊一名囊子

處處有之苗高一二尺多開四瓣紅白花亦有千葉花者結殼是胞殼中有米數千粒似葶藶子色白味甘性平無毒可以救饑採嫩葉熟調亦可食

便覽

明范貞一典籍

御米花本草名罌子粟一名象穀一名米囊一名囊子處處有之苗高一二尺葉似靛葉色而大邊皺多有花又開四瓣紅白花亦有千葉花者結殼是胞箭頭殼中有米數千粒似葶藶子色白隔年種則佳米味甘性平無毒

明慎懋官華夷花木鳥獸珍玩考

救饑採嫩葉燻熟油鹽調食取米作粥或與麵作餅
皆可食其米和竹瀝煮粥食之極美同上

鶯粟八月內種喜踈而壯收子作腐佳又有五色千
葉者尤為可愛三才圖會

鶯粟有單瓣千葉之別色有深紅淺紅藕色紫白等
種種異色若栽培得法其花與牡丹無二嘉興縣志

米穀花本名鶯粟花五色有千葉單葉之分羅山縣志
罌粟本草云罌子粟蘇穎濱詩曰罌小如罌粟細如

粟與麥皆種與稌皆熟研作牛乳烹為佛粥江南通志

罌粟花有五色實如罌子如細粟一名御米汀州府志

罌粟子可食殼入藥當塗縣志

罌粟殼仲秋布子春始生苗三四月抽莖五色俱備

艷麗可愛其殼入藥止瀉痢仁和縣志

罌粟其實土人以充果品八閩通志

罌粟子可作餅食重修靖江縣志

罌粟者麗春別種也種具數色宜中秋夜或重九日
裸形種之兩手交換撒子復以竹帚掃勻則花重臺
而千葉須先糞地肥鬆後以墨汁拌撒以泥蓋之可

免蟻食苗出後始澆清糞長則以竹篠扶之若土瘦
種遲變為單葉矣單葉者子必滿取供清味致富奇書
蘇子由廣植作蔬詩云畦夫告予罌粟可儲罌小如
罌粟細如粟苗堪春菜實比秋穀研作牛乳烹為佛
粥老人氣衰食以當肉則其功用如此清陳湜子秘傳花鏡
罌粟者麗春別種也種具數色宜中秋夜或重九日
裸形種之兩手交換撒子復以竹帚掃勻則花重臺
而千葉須先糞地肥鬆後以墨汁拌撒以泥蓋之可
免蟻食苗出後始澆清糞長則以竹篠扶之若土瘦

種遲變為單葉矣單葉者子必滿取供清味蘇子由
居潁川家貧不能辨肉每夏秋之交菘芥未成則盤
中索然或教種罌粟決明以補其匱作詩云築室城
西中有圖書窗戶之餘松竹扶踈拔棘開畦以毓嘉
蔬畦夫告予罌粟可儲罌小如罌粟細如粟與麥偕
種與稌皆熟苗堪春菜實比秋穀研作牛乳烹為佛
粥老人氣衰飲食無幾食肉不消食菜寡味柳鋸石
鉢煎以密水便口利喉調養肺胃三年杜門莫適往
還幽人衲僧相對忘言飲之一杯大笑忻然我來潁

川如游廬山

清周玉鳧農圃全書

鶯子粟其花有千葉者紅白紫黑色有數種一鶯內子數千萬粒細如葶藶色白味甘寒潤燥主除解毒下氣和中行風氣逐邪熱止反胃去胃中痰滯丹石發動不能下食和竹瀝煮作粥食之極美

清馮兆張錦囊秘錄

阿芙蓉

一名阿片

本艸綱目

一名鴉片

同上

俗名客十那涯爾

阿芙蓉

阿片俗作鴉片名義未詳或云阿方音稱我也以其
花色似芙蓉而得此名○阿芙蓉前代罕聞近方有
用者云是罌粟花之津液也罌粟結青苞時午以
大針刺其外面青皮勿損裏面硬皮或三五處次早
津出以竹刀刮收入瓷器陰乾用之故今市者猶有
苞片在內王氏醫林集要言是天方國種紅罌粟花
不令水淹頭七八月花謝后刺青皮取之者案此花
五月實枯安得七八月后尚有青皮或方土不同乎

明李東璧
本草綱目

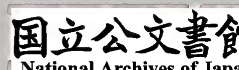
俗人房中術用之京師售一粒金丹云通治百病皆方伎家之術耳同上

收鴉片者於青苞時午後以針刺十數眼次早其苞上精液自眼中出用竹刀收貯瓷器內將紙封固曝

二七日即成鴉片矣入藥用以瀋精清陳湜子秘傳花鏡

阿芙蓉即鴛粟花之津液也鴛粟結青苞時午後以大鍼刺其外面青皮或三五處切勿損傷裏面硬皮次早津出以竹刀刮取入磁器陰乾用之氣味與粟

穀相同而酸澀更甚故止痢之功尤勝痘瘡行漿時池瀉不止用五釐至一分末有不愈近世取為房術藥中用者亦取其收瀋固精之力耳清馮兆張錦囊秘錄



東廡

一名登粟正字
通 一名沙米同上
 一名登相同上
 名登廡同上

東廡

河西語曰貸我東墻償我田梁後魏賈思勰齊民要術

機謹按太平御覽河西語作西河語

魏書曰烏丸地宜東畷太平御覽

廣志曰東畷色青黑粒如葵子 皆有之同上

左思魏都賦曰雍丘之梁同上

上林賦曰東畷彫胡同上

東廡味甘平無毒蓋氣輕身久服不飢堅筋骨能步行生河西苗似蓬子似葵可為飯魏書曰東廡生焉

九月十月熟廣志曰東廡之子似葵青色并涼間有之河西人語貸我東廡償爾田梁廡疾羊切○陳藏器餘○宋唐慎

微證類本草

相如賦東廡彫胡即此魏書云烏丸地宜東廡似稌可作白酒又廣志云梁禾蔓生其子如葵子其米粉白如麵可作饘粥六月種九月收牛食之尤肥此亦

一穀似東廡者也明李東璧本草綱目

東牆似蓬實如稌子十月始熟明岷峨山人譯語

東廡苗似蓬子似稌可為飯明范貞一典籍便覽

東牆子相如子虛賦東牆彫胡註東牆似蓬實似葵子或曰生甘涼寧夏俗呼登粟一名沙米宋史瀚海沙中草名登相遼史西夏出登廡亦作牆後漢烏桓傳其土宜稌及東牆似稌子可為飯又菽牆白蕒別名又治牆秋菊別名又澤蓼一名蕃名同實異見爾雅本草綱目清廖文英正字通廣志東廡色青黑粒如葵子似蓬草色青黑十一月熟出幽涼并烏丸地魏書烏丸地宜東廡似稌可作白酒佩文齋廣羣芳譜

庶物類纂

卷二十八

蒯草

庶物類纂

卷二十八

藪屬

蒯草

一

蒯草

蒯草子亦堪食如杭米苗似茅陳藏器餘○宋唐
慎微證類本草
藏器曰蒯草苗似茅可織席為索子亦堪食如粳米

明李東璧
本草綱目

爾雅翼蒯草子堪食如杭米佩文齋廣
羣芳譜

庶物類纂
卷二十一

