

容

庶物類纂

疏屬
自十至十一

太政官文庫			
和書門	特別	三三六二	幕五子書
類	號	函	架
四六五			

内閣文庫			
番號	和	32362	
冊數	465 (244)		
函號	特	54	1

九十内

共七十三

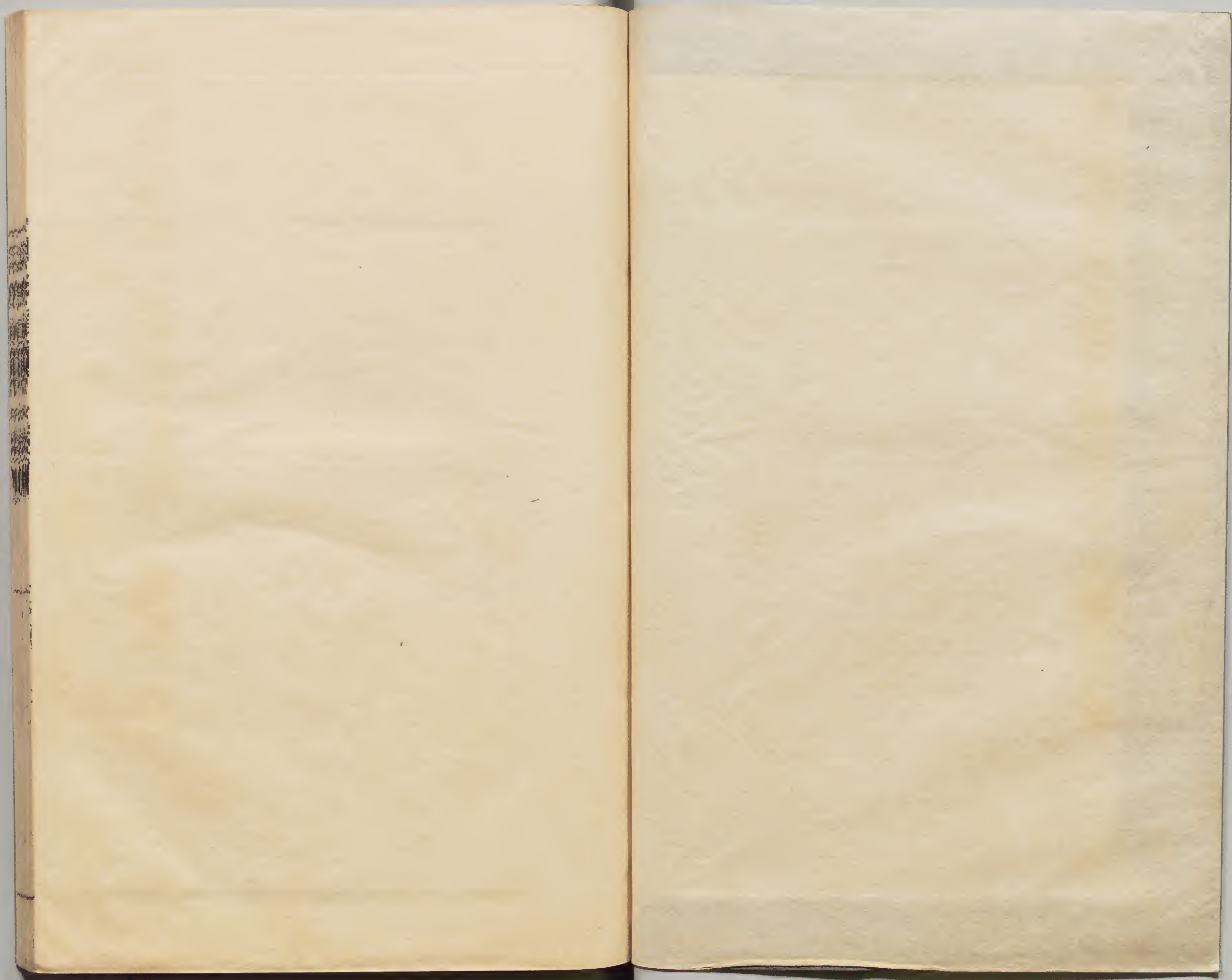


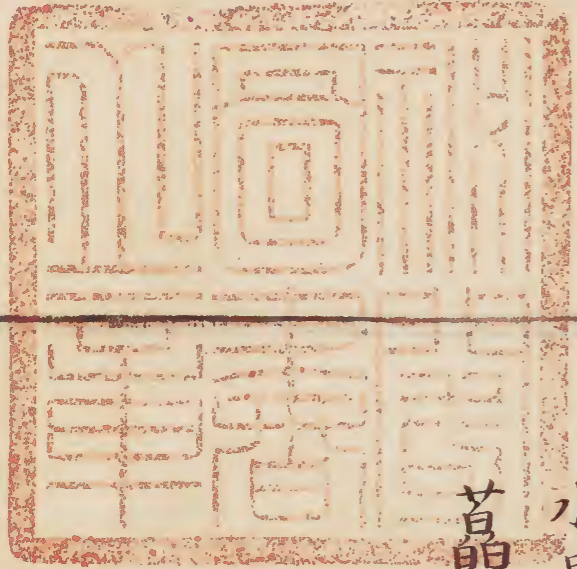
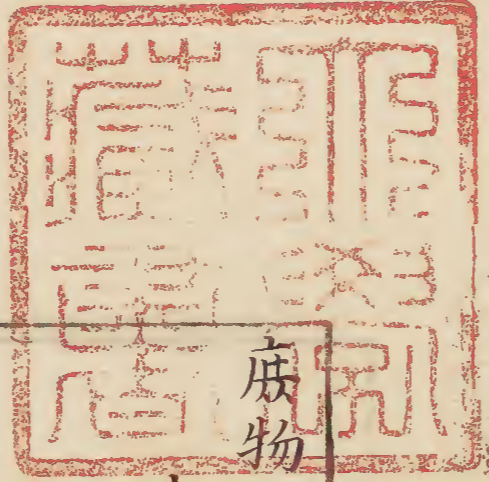
Kodak Gray Scale

A 1 2 3 4 5 6 M 8 9 10 11 12 13 14 15 B 17 18 19

© Kodak, 2007 TM: Kodak







庶物類纂蔬屬卷之十目次

荅蔥

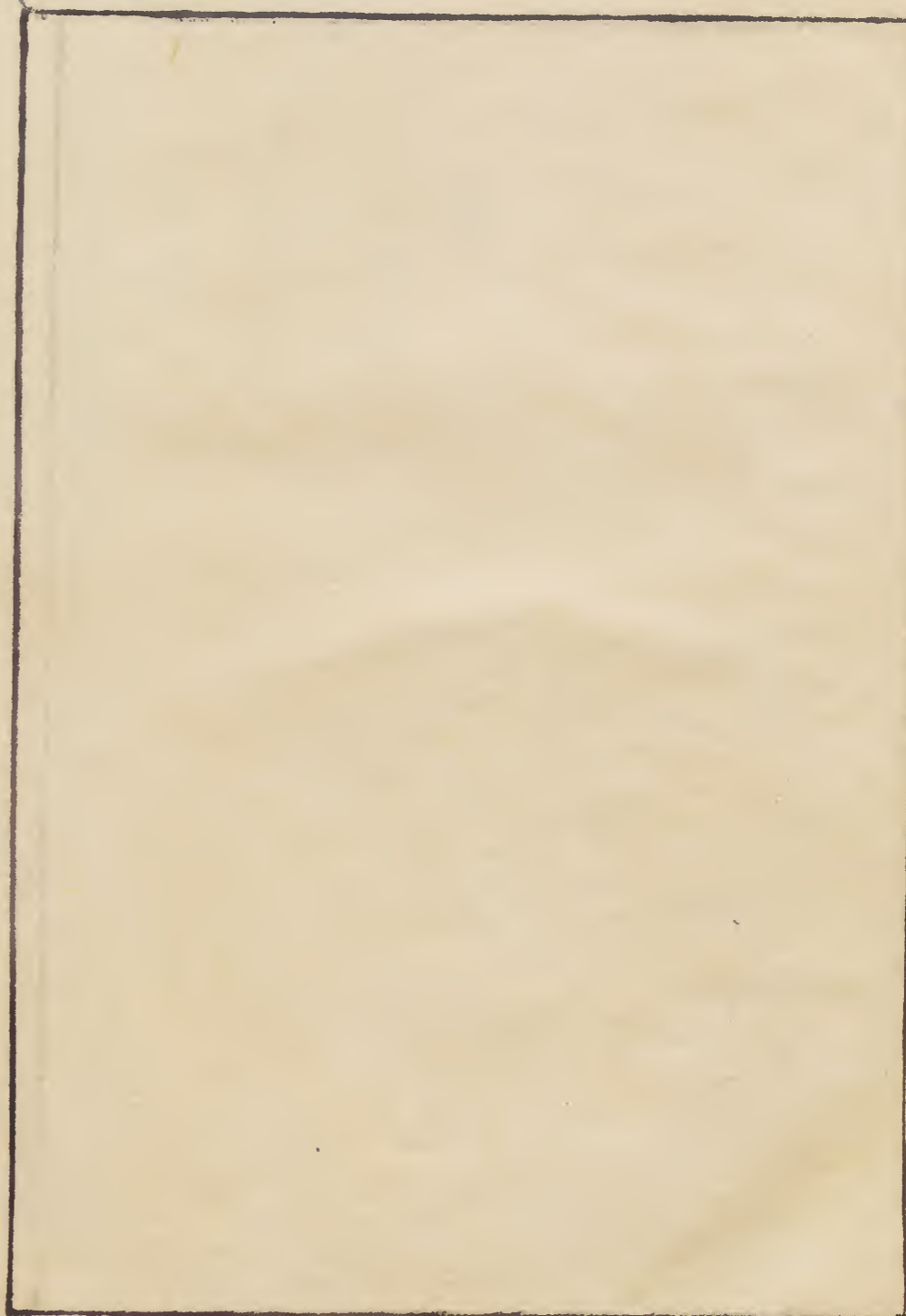
龍爪蔥

水晶蔥

苜蓿

庶物類纂

蔬屬目次



茗蔥

一名山蔥爾 一名隔蔥農政全書 一名鹿耳蔥同上
 一名薦豬安慶府志

俗名結涯蕪十 涯ヤ 蕪ウ 十シ 涯ヤ 爾ニ 母ム 爾ニ 孤ク 州州 山山 城城 又名舍母
 德蕪テ 爾ウ 母ム 爾ニ 孤ク 州州 越越 前前 又名憂カ 母ム 虛ク 而ニ 州州 加加 賀賀 又
 名德テ 母ム 搭タ 噎ヤ 爾ニ 母ム 爾ニ 孤ク 州州 筑筑 前前 又名那ナ 划カ 客ケ 結結

庶物類纂 卷十

蔬屬 茗蔥

周防 又名七磨脫各同上 又名搭客虛而信濃

荅蔥

荅山蔥爾雅○ 荅音華

荅蔥細莖大葉晉郭璞 爾雅註

蔥說文云菜名生山中者名荅細莖大葉者是也邢宋

昂爾 雅疏

荅音格宋鄭夾滌 爾雅註

荅格音山蔥釋者引說文云蔥生山中者名荅細莖大

葉者是也蔥有冬蔥漢蔥胡蔥荅蔥凡四種冬蔥夏
衰冬盛莖葉俱軟美山南江左有之漢蔥冬枯其莖

實硬而味薄。胡蔥莖葉麤短，根若金莖，能已腫。茗蔥生於山谷，不入藥用。管子云：齊威公五年北征山戎，出冬蔥與戎菽布之天下也。戎，叔胡豆也。與冬蔥皆得之山戎。古者此等通名葷菜，西方則以大蒜、小蒜、興渠、慈蔥、茗蔥列為五葷，以為熟之則發，生則增，急皆有損於性情，故絕而不食。今北虜好生食葷菜，雖其天性獷戾，亦食性所染致然。故鴉食桑椹則葷，暴鳩食之則好淫醜，翻發性中藥養性皆其類。故為教者因其所甚謹而戒之。今道家亦有五葷，乃謂韭

蒜、芸薹、胡妥、薤也。無茗蔥等。此自隨中國所多者為

說，故不同焉。宋羅願爾雅翼

唐本注云：山蔥曰茗蔥。嘉祐補註本草

蜀本圖經云：茗蔥生於山谷，不入藥用。爾雅云：茗山蔥。釋曰：說文云：蔥生山中者名茗，細莖大葉者是也。

同上

蔥有數種，入藥用。山蔥、胡蔥、食品用。凍蔥、漢蔥、山蔥、生山中，細莖大葉，食之香美於常蔥。一名茗，古百切。爾雅所謂茗山蔥是也。本草圖經

蒼蔥野蔥也。山原平地皆有之。生沙地者名沙蔥。生水澤者名水蔥。野人皆食之。開白花。結子如小蔥頭。世俗不察。胡蔥卽蒜蔥。誤指此爲胡蔥。詳見胡蔥下。保昇言不入藥用。蘇頌言入藥宜用山蔥。胡蔥今攷思邈千金食性自有蒼蔥功用。而諸本失收。今採補之。明李東璧本草綱目

佛家以蒼蔥爲五葷之一。見蒜下。同上

蒼音格。蒼蔥生山谷。細莖大葉。食之香美於常蔥。明李東璧食物本草

山蔥一名隔蔥。又名鹿耳蔥。生輝縣大行山山野中。

葉似玉簪。葉微團。葉中攢葶似蒜葶。甚長而澀。稍頭

結菁莢。音骨突似蔥菁莢。微開白花。結子黑色。苗味辣。

救飢。採苗葉。燂熟。油鹽調食。生醃食亦可。明徐光啓農政全書

蒼蔥山蔥也。生于山谷。似蔥而小。細莖大葉。生沙地。

者名沙蔥。明王蓋臣羣芳譜

山蔥亦名落蔥。細莖大葉。開花結白子。如小蔥頭。今

人所栽。惟冬蔥漢蔥二種。而冬蔥尤勝。肇慶府志

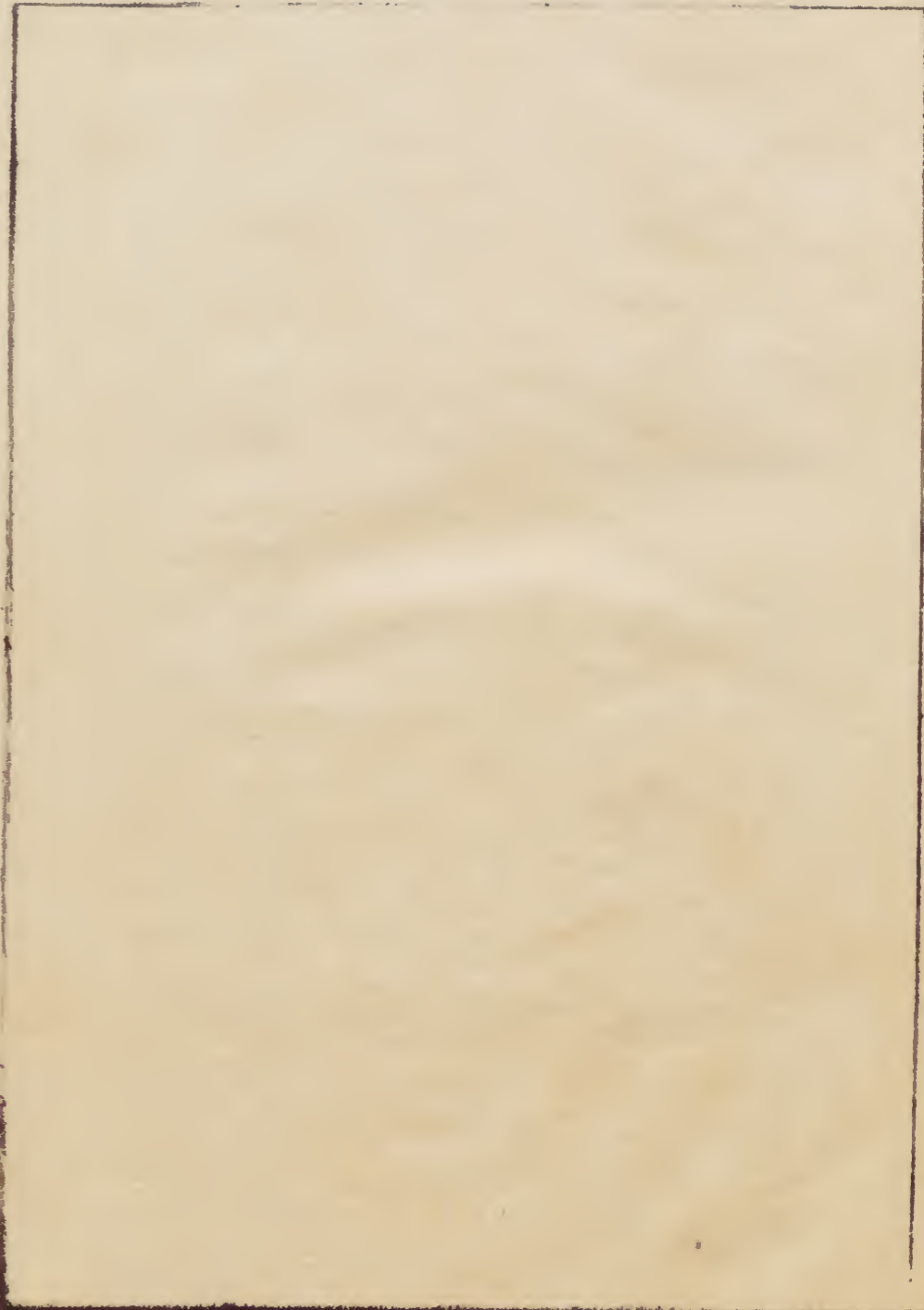
機謹按落當作蒼

各音格卽蔥也葷菜一名薑蒜與蜜相反安慶府志
齊桓公征山戎出茗蔥戎菽布之天下清廖文英正字通

龍爪蔥

一名樓蔥說文一名龍角蔥同上一名樓子蔥菽荒
草本一名羊角蔥群芳譜一名五爪蔥萬曆杭州府志

俗名涯孤拉山城列



龍爪蔥

蔥有四種曰冬蔥漢蔥胡蔥蒼蔥又有一種樓蔥亦冬蔥類也江南人呼龍角蔥言其苗有八角故云耳凡蔥皆能殺蟲魚毒食品所不可缺也蔥初生名蔥針夏蔥曰小冬蔥曰大

漢許慎說文

樓蔥亦冬蔥類也江南人呼龍角蔥言其苗有八角故爾淮楚間多種之

本草圖經

龍角蔥每莖上出岐如角皮赤者名樓蔥可煎湯溲下部子皆辛色黑有皺紋作三瓣

宋寇宋莖本草衍義

樓蔥逼蠅 物類相感志

樓子蔥人家園圃中多栽苗葉根莖俱似蔥其葉稍頭又生小蔥四五枝疊生三四層故名樓子蔥不結子但掐下小蔥栽之便活味甘辣性溫救飢採苗莖連根擇去細鬚煤熟油鹽調食生亦可食 明周憲王救荒本草治病與本草菜部木蔥同用 同上玄扈先生曰俗名龍爪蔥 同上蔥又有一種樓蔥人呼為龍角蔥龍爪蔥羊角蔥皮赤莖上生根移下種之亦冬蔥之類每莖上葉出岐

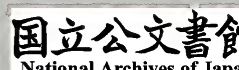
如八角故名 明王蓋臣羣芳譜

蔥又一種夏間莖端生數芽者名五爪蔥暑月治食用此其味不即變 萬曆杭州府志

蔥抽莖高二尺許岐生而作花者謂之樓子蔥 重鎮江府志

蔥以子初種出者俗謂之小蔥培壅者謂之羊角蔥 涿州志

龍爪蔥以其葉端岐生如爪故加以美名蓋即樓蔥也 太倉州志



蔥薤屬重臺者名龍爪蔥江陰縣志

蔥又一種名龍爪蔥嘉興縣志

龍爪蔥莖上生根清石巖逸叟增定致富奇書

水晶蔥

倍名盍ア煞ア紫ツ結キ 又名盍ア煞ア脫ト結キ 同 又名

盍ア靈リ盍ア容ケ 州相模 又名七磨ト脫ト 州肥前

水晶蔥

種薑水晶蔥，薑似蒜，其葉如蔥，而蒜二物皆不臭，豫章最多，宜於鬆土之地，鋤成溝，以薑水晶蔥擺於內，用牛馬糞糠秕拌土蓋之，上以芝麻糝又蓋於上，勿令生草，八月種來，年五七月收，水晶蔥宜薑醋浸，薑宜糖醋浸，可食。涵虛子臞仙秘傳神隱

江西有水晶蔥，蒜根蔥葉。明李東璧本草綱目

薤一種，水晶蔥蔥葉蒜根，與薤相似，不臭，亦類也。上同

水晶蔥葉似蔥而實，蒜不臭，宜鬆土，鉏溝擺於內，用

牛馬糞糠粃拌土蓋之仍以芝麻稽蓋於上八月種

來年五七月收宜薑醋浸明王蓋臣 群芳譜

水晶蔥葉似蔥而蒜不臭宜鬆土鉏溝擺于內用牛

馬糞糠粃拌土蓋之仍以芝麻稽蓋于土勿令生子

此月種來年五七月收之宜薑醋浸八月令○明馬 應京載任月令

廣義

宋孝宗問周必大吉安所產何物對曰金柑玉版笋

银杏水晶蔥明陸應陽 廣輿記

機謹按明胡文煥華夷風土志同

宋孝宗問周必大吉安所產何物必大對曰金橘玉

版笋银杏水晶蔥是物產以人而傳矣江西通志

藟

一名蓼蕎

本拾遺草

一名蕎

撫州府志

藟

藟，蕎味辛，溫無毒。主霍亂腹冷脹滿，冷氣攻擊腹內，不調產後血攻胸脇刺痛。煮服之，亦食其苗。如葱韭

也。陳藏器錄○宋唐慎微證類本草

此亦山薤之類，方名不同耳。明李東璧本草綱目

藟似蒜，其葉如蔥而三稜。水晶蔥，其葉似蔥而蒜二物皆不臭。豫章最多，宜於鬆土之地，鋤成溝，以藟水晶蔥擺於內，用牛馬糞糠糝拌土蓋之。上以芝麻稽又蓋於上，勿令生草。八月種來，年五七月收。水晶蔥

宜薑醋浸薑宜糠醋浸可食西虛子隱仙

薑即薑頭也音皎似蒜其葉如蔥而三稜亦不臭種

法同水晶蔥宜糖醋浸製明馮應京戴任月令廣義

桑疏廬山僧雖茹素獨不忌薑曰非薑也薑葉似韭

而大薑葉似蔥中空莖有稜增定廬山志

薺氣葷如小蒜而長袁州府志

薺似韭而大葉圓中空若細蔥而有稜本草薺性辛

而不葷學道人長餌之今僧家餌薺菜疑即薺也或

曰薺別一種辛而不葷食之補人薺葷菜也本草之

誤肇慶府志

薑之葉如蔥根圓大過之蒜有分瓣有獨頭二物取

其根用醃浸之可久食不敗撫州府志

薑一作薺同上

薑一作薺汀州府志

薑其葉似蔥中空莖有稜可食按薑薺同類分種今

圃地皆有之薑讀喬上聲俗呼薺曰薑子以薺根白

如薑也一呼曰蓼薺即薑也訛呼為蓼薺耳陽春縣志

薑又有野生者府志以蒿名進賢縣志

藟音杏子草名葉似蔥中空莖有稜可食出廬山府志麻陽有之問諸父老范無知者麻陽縣志

藟葉如蔥然但根圓大過之廣信府志

機謹按鉛山縣志無但字

藟葉類蔥根類蒜苗可芼根可醃建昌縣志

藟音翹上聲即藟味辛苦性溫滑祛風散血能下骨

哽老人宜之番禺縣志

藟舊註音杏草名葉似蔥中空莖有稜可食出廬山

按藟藟同類分二種今圃地皆有之藟讀喬上聲俗

呼藟曰藟子以藟根白如藟也本草綱目菜部釋名

載藟子附錄別出藟藟陳藏器云苗如蔥韭李時珍

云此亦山藟之類方名不同百皆未詳藟藟即藟藟

呼為藟藟非別一種也本草葷辛類載韭蔥藟藟闕

藟名以藟子為藟別名誤合為一藟音叫舊註音杏

苾非清廖文英正字通

藟集韻胡了切音鼻草名又玉篇音叫本草藟一名

藟子或作藟非康熙字典

庶物類纂疏屬卷之十一

庶物類纂疏屬卷之十一目次

薤 薤

庶物類纂疏屬卷之十一

疏屬目次

齋

一名鴻蒼爾雅 一名菜芝名醫別錄 一名火蔥本草綱目

一名菑子同上 一名菝子同上 一名蕎蔥漳浦縣志

名守宅酉陽雜俎 一名家芝同上

俗名拉紫結涯蕪丹後 又名拉母結育加賀

又名倭霍盍煞紫結 州駿河

薺

薺鴻薺爾雅會音

卽薺菜也晉郭璞

薺葉似韭之菜也一名鴻薺本草謂之菜芝是也宋邢

昂爾雅疏

卽薺菜也似韭而大薺音會宋鄭夾滌

薺與韭同類雖辛而不葷五藏所以學道之人服之

有赤白二種白者補而美赤者主金瘡不結子一名

鴻薺爾雅云薺鴻薺宋鄭夾滌昆蟲草木畧

齏列仙傳曰務光服蒲齏根後魏賈思勰齊民要術

崔寔曰正月可種齏韭芥七月別種齏矣上同

齏一名鴻薈齏戶界反一作薈薈音會唐顏師古急就篇注

黃帝云薈不可共牛因作羹食成瘕疾韭亦然十月

十一月十二月勿食生薈令人多涕唾孫思邈千金要方

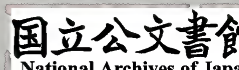
爾雅曰勤山薈今山中多有此菜皆如人家所種

又曰薈鴻薈也

漢書曰龔遂為渤海太守令民一口種百本薈

後漢書曰龐參為南陽太守郡人任棠者有奇節隱

居教授參到先候之棠不舉言但以薈一本水一盃
置戶屏置前抱孫兒伏戶下主簿白以為倨參思其
微意良久曰棠是欲曉太守也水者欲吾清也拔大
本薈欲吾擊強宗也抱兒當戶欲吾開門恤孤也於
是歎息而還參在職果能抑強助弱以惠政待人
魏畧曰李孚字子憲為諸生常種薈欲以成計有求
索不與一莖亦不自食時人謂之能行意
世說曰桓公座有參軍猗蒸薈不時解其食者又不
助而猗終不放舉座皆笑



又曰蘇峻亂庾公南奔見陶侃雅相重及食庾噉薤因雷白陶問用此何為庾云故可種於是尤歎列仙傳曰務光服蒲薤根

荆卅昔傳曰筑陽縣有薤山山多野薤因以為名

古詞曰薤上朝露亦何晞

潘岳閑居賦曰白薤負霜以上太平御覽

薤宜白軟良地種法一本率七八支諺曰蔥三薤四

言種蔥者三支一斜薤即四之也支多者斜輒圓大

故以七八為率爾雅曰薤鴻薈即此是也內則曰脂

用蔥膏用薤宋陸佃

薤似韭而無實亦不甚葷古禮脂用蔥膏用薤脂羊

牛麋鹿之屬膏犬豕之屬葷物各有所宜今薤與牛

肉同食令人作癥瘕是也少儀曰為君子擇蔥薤則

絕其本末為其本末有萎乾者也麋鹿魚為菹麇為

薤雞野豕為軒兔為宛脾切蔥若薤實之醢以柔之

言此四物其作之狀以醋與葷菜淹之悉皆濡熟殺

肉及腥氣葷雖葷物乃能去腥故古人不棄而用之

今人種薤皆以大蒜置硫黃其中久則種分為薤薤

有赤白二種赤者主金瘡及風苦而無味白者補而
 美又雖有辛不葷五藏養生者服之可以安神養氣
 夫物英華之美者莫如芝故蓮曰水芝芋曰土芝蜜
 曰衆口芝薤曰菜芝蓋書之記務光翦薤以入清冷
 之淵今有薤葉篆傳者以為務光所作潘岳賦白薤
 負霜○宋羅
願爾
 雅翼
 庾亮噉薤亮過陶侃坐噉薤留白云可種侃曰非唯
 風流兼有為政之術白孔
 六帖
 薤韭類也即韭之不結子者字從韭一名鴻薤因其

根白呼為晶子晶者根也全似蒜種亦宜火熏江南
 人訛為菝子蘇頌本草附菝子于韭部皆非也羅願
 云草莫美于芝故薤謂菜芝辛溫無毒主輕身不飢
 歸骨令人輕捷煑食耐寒調中補虛止久痢冷瀉壯
 陽道散血安胎心之菜也心病宜食之骨硬在咽煮
 食即下合蜜生搗塗湯火瘡甚効長石曰薤性溫補
 服食家皆須之杜甫詩云束此青帛色圓齊玉筋頭
 衰年閑隔冷味暖併無憂是其義也王禎云薤生則
 氣辛熟則耳美種之不蠹食之養肉故學道人資之

危人猶爲要也。但生啖不益人耳。宋長石飲食書

世說曰：蘓峻亂，庾公南奔，見陶侃，雅相重。及食，庾噉蕪，因留白。陶問用此何爲，庾云：故可種食。陶尤歎。宋林

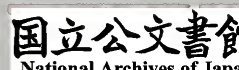
洪茹草紀事

齊諧記云：江夏郡安陸縣隆安中，有人姓郭，名坦，兄弟三人。大兒得天行病，後遂大能食，一日食斛米。其家給可五年，貧罄。後凡至一家，門前已得飯，又復凡於其後門。此家出語之，汝已就前門食了，那得復從後門來。其人答曰：實不知。君家有兩門，腹大饑，不可

忍。後門有三畦蕪，而一畦大蒜。因嚼之，兩畦便大悶。極臥地，須臾大吐，吐一物似籠，因出地，漸漸小。主人持飯出，不復食，遂撮飯著所吐物上，卽消成水。此病

尋差。東坡物類相感志
○宋張杲醫說

蕪陶隱居云：蔥蕪異物，而今共條。本經既無韭，以其同類故也。今亦取爲副品種。數方家多用蔥白及葉中滂，名蔥苒。音無復用。實者蔥亦有寒熱，白冷，青熱。傷寒湯不得令有青也。能消桂爲水，亦化五石仙方所用。蕪又溫補仙方及服食家皆須之。偏入諸膏用。



不可生噉。葷辛為忌。唐本注云：葷乃是韭類，葉不似蔥。今云同類，不識所以然。葷有赤白二種，白者補而美，赤者主金瘡及風苦而無味，別顯條於此也。今按陳藏器本草云：葷調中主久痢不差，腹內常惡者多煮食之，赤痢取葷致黃蘗煮服之，差。臣禹錫等謹按蜀本圖經云：形似韭而無實，山葷一名勤，莖葉相似，體性亦同，葉皆冬枯。春秋分蒔，爾雅云：勤，山薺。釋曰：說文云：薺，菜也，生山中者名勤。又云：薺，鴻薺。薺釋曰：薺一名鴻薺。嘉祐補註本草

薺生魯山平澤，今處處有之，似韭而葉闊，多白無實。人家種者有赤白二種，赤者療瘡生肌，白者冷補，皆春分蒔之，至冬而葉枯。爾雅云：薺與薺同。鴻薺鳥外切又云：勤日盈切，山薺。山薺莖葉亦與家薺相類，而根長葉差大，僅若鹿蔥。體性亦與家薺同，然今少用。薺雖辛而不葷，五藏故道家長餌之，兼補虛，最宜。人凡用蔥薺皆去青留白，云白冷而青熱也，故斷赤下方取薺白，同黃蘗煮服之，言其性冷而解毒也。唐韋宙獨行方主：霍亂乾嘔不息，取薺一虎口，以水三升煮取

無功頭集卷十一

蔬屬

薺

七

半頓服，不過三，作即已。又卒得胸痛，差而復發者，取薤根五斤，搗絞汁飲之，立止。本草綱目

蒜又有一種，似大蒜而多瓣，有葷氣，彼人謂之菝葜子。

主脚氣，宜煮與蓐婦飲之，易產。江北則無。上同

薤葉如金燈，葉差狹而更光，故古人言薤露者，以其

光滑難幹之義。千金治肺氣喘急，用薤白，亦取其滑

泄也。與蜜同搗塗湯火傷，其効甚速。宋寇宗奭本草衍義

薤本文作薺，韭類也。故字從韭，從薺音槩，諧聲也。今

人因其根白，呼為菹子。江南人訛為菝葜子，其葉類蔥

而根如蒜，收種宜火熏，故俗人稱為火蔥。羅願云：物

莫美于芝，故薤為菜芝。蘇頌復附菝葜子於蒜條，誤矣。

明李東璧本草綱目

薤八月栽根，正月分蒔，宜肥壤。數枝一本，則茂而根

大，葉狀似韭，韭葉中實而扁，有劍脊。薤葉中空似細

蔥，葉而有稜，氣亦如蔥。二月開細花，紫白色，根如小

蒜。一本數顆相依而生。五月葉青，則掘之，否則肉不

滿也。其根煮食，芼酒糟，藏醋浸，皆宜。故內則云：切蔥

薤實，諸醢以柔之。白樂天詩云：酥暖薤白酒，謂以酥

炒薤白投酒中也。一種水晶蔥，蔥葉蒜根，與薤相似，不臭，亦其類也。按王禎農書云：野薤俗名天薤，生麥原中，葉似薤而小，味益辛，亦可供食，但不多有。卽爾雅山薤是也。上同

薤味辛，氣溫，諸家言其溫補，而蘇頌圖經獨謂其冷補。按杜甫詩云：束比青芻色，圓齊玉筋頭。衰年關膈冷，味暖併無憂。亦言其溫補，與經文相合，則冷補之說蓋不然也。又按王禎云：薤生則氣辛，熟則甘美，種之不蠹，食之有益，故學道人資之者，人宜之。然道

家以薤爲五葷之一，而諸氏言其不葷，何耶？薛用弱齊諧志云：安陸郭坦，兄得天行病，後遂能大餐，每日食至一斛。五年家貧，行乞，一日大饑，至一園，食薤一畦，大蒜一畦，便悶極，臥地吐一物如籠，漸漸縮小，石人撮飯於上，卽消成水，而病尋瘳也。按此亦薤散結蒜消癥之驗也。上同

李氏曰：薤又名父蔥，又名菜芝，生魯山平澤，今所在亦有。八月栽根，九月分蒔，宜肥壤之地。種法一本率七八支，支多者科輒圓大，故以七八爲率也。狀似韭。

但韭葉中實而扁右劍脊。薤葉中空而稍圓有稜線。臭如葱。三月作花細碎紫白色不結實。爾雅翼云。薤似韭而無實也。亦不甚葷。古禮脂用葱。膏用薤。膏大豕之屬。脂羊牛麋鹿之類。葷物各有所宜。故薤與牛肉同啖。令人癢。癢是矣。蓋雖葷物。迺能去腥。第狼食之迷。虎啖之憤。鼠吞之毛落。狗嚼之反胃。獨與麩不相宜也。今圃人種薤者。每用大蒜置硫黃其中。久則種分爲薤。薤有赤白二種。赤者苦無味。白者肥且美。可供食饌。充茶用。閩人日作素蔬。飯僧供佛。交天祀。

神非此不稱。敬別有一種水晶葱。蒜根葱葉與薤相似。其臭不臭亦其類也。按王禎農書云。野薤倍名天。蒜生麥原中。似薤而小。味益辛。亦可供食。但不多有。

爾雅所謂山韭者是矣。

明倪朱謨本草彙言

薤

音械

文作薤

爾雅曰。薤。鴻薈。

一名薤子。一名薤子。一名菜芝。薤韭之大薤。

者也。收種宜火熏。故名火蔥。又一種山薤。生山中。莖葉與薤相類。而差長大。卽爾雅所謂勤也。亦可供食。但不多有。○王禎曰。薤本出魯山。平澤。今處處有之。似韭而闊。本豐而白。深本。草云。雖辛。不葷。五臟學道。人長餌之。以其能溫中。通神。安魂。魄。續筋。力。兩。漢北。海。大。守。龔。遂。勸。農。家。種。薤。百。本。民。獲。其。利。○明。徐。光。啓。農。政。全。書。

齊民要術曰種薤宜白軟良地三轉乃佳二月三月種但秋種亦得率七八支為一本諺曰蔥三薤四移蔥者四支為十科然支多者科圓大故以七八為率薤子三月葉青便出之未而出者肉未滿令薤瘦燥曝按去苧餘切却薑根留薑根而濕者即瘦細不得肥也先重耨耨地壟燥培而種之壟燥則薤肥耨重則白長率一尺一本葉生即鋤鋤不厭數薤性多稼荒則羸惡五月鋒八月初耨不耨則葉不用剪剪則損白供九月十月出賣經久不出也擬種子至春地釋即曝之上同機謹按春一本作夏

薤韭一名石韭生輝縣太行山野中葉似蒜葉而頗窄狹又似肥韭葉微闊花似韭花頗大根似韭根甚麤味辣救飢採苗葉燂熟油鹽調食生亦可食冬月採取根燂食上同薤一名藟子一名菝子一名火蔥一名菜芝一名鴻薤薤本文作蘘韭類也葉似蔥而有稜氣亦如蔥體光華露難斝古人所以歌薤露也八月栽根正月分蒔宜肥壤數枝一本則茂而根大二月開細花紫白色根如小蒜一本數顆相依而生五月葉青則握之否

則肉不滿其根煮食芼酒糟藏醋浸皆宜故內則云
切蔥薤實諸醯以柔之味辛苦溫滑無毒溫中散結
氣治瀉痢泄滯氣助陽道利產婦治女人帶下赤白
與蜜同搗塗湯火傷甚速白者補益赤者療金瘡及
風生肌肉王禎農書云生則氣辛熟則甘美種之不
蠹食之有益故學道人資之尤人宜之明王善臣
羣芳譜
薤似韭本草曰味辛苦氣溫無毒主金瘡瘡敗諸瘡
中風寒水腫生搗熟塗之與蜜同搗塗湯火瘡甚効
歸心去水氣利病人止久痢冷瀉齊田橫門人爲薤

露之歌曰薤上露何晞明朝還復落種法與韭同二

三月種每尺一本葉生則鋤

明周文華
致富全書

薤宜白軟良地種法一本率七八支諺曰葱三薤四

言種葱者三支一科薤即四之也支多者其科圓大

故以七八爲率爾雅曰薤鴻薈

音環
去聲

即此是也內則

曰脂用葱膏用薤葱亦薤屬然葷菜也傳曰五葷鍊

形葱者其一也齊民要術以爲種葱良地三翦薄地

再翦八月止不止則葱無袍而損白葢葱肉曰白其

青謂之袍爾雅曰青謂之葱詩曰有瑿葱珩葱竊青

也淮南子曰君子之於善也猶采薪者見青葱則拔
之言無所不取矣崔實曰三月別小葱六月別大葱
夏葱曰小冬葱曰大今其袍皆中虛故脉如葱葉謂
之浮其字從忽今俗米葱謂之葱則亦以達氣故也
傳曰鬱鬱葱蔥佳哉氣也鬱鬱寒也葱葱通也
明牛
衷埠
要雅廣
薤似韭而無實雖辛而不葷五藏養生者服之可以
安神養氣有赤白二種白者神而美赤者主金創不
結子爾雅曰薤鴻會本草衍義曰薤葉如金燈差狹

而更光故古人言薤露者以其光滑難斫也說文曰
薤菜山中者名執什草曰勤山薤也
明陳耀文
天中記
且古言服薤者惟商時務光故列仙傳云務光剪薤
以入清冷之淵今有薤葉篆傳者以為務光所作
上同
蔥蒜薤與韭雖俱五葷而為人所常用薤性稍平江
浙多有之吾地少亦可不種
明王敬美
學圃雜疏
薤正月上辛日掃去薤畦中枯葉下水加糞
俞宋本
種蔬疏
○居家
必備
商務光作倒薤篆即今薤葉事物紀原
明鄒善長
彙苑詳註

薤林在孝豐彭祖墓云其不種自叢生也彭祖墓豈應在此或錢姓子自相傳會耳明徐獻忠吳興掌故集

薤似韭而大葉圓中空若細葱而有稜本草薤性辛而不葷學道人長餌之今僧家餌薤菜疑即薤也或曰薤別一種辛而不葷食之補人薤葷菜也本草之

誤肇慶府志

薤韭葉蒜根吳縣志

薤菜似韭而稍粗重修靖江縣志

薤葉似蔥而小福寧州志

薤本草云似韭用之皆去青留白雷州府志

薤爾雅曰勤山薤說文曰菜也河間府志

韭一種似韭而大名薤江陰縣志

薤葉大於韭嘉定縣志

薤葉如馬連而小芽最香脆刀割之即生景州府志

薤本草圖經云似韭葉闊多白無實又云凡用蔥薤

皆去青留白蓋白冷而青熱也八閩通志

薤似韭而葉稍闊有赤白二種泉州府志

機謹按南安縣志同

薤有赤白二種，鄉土惟白薤。烏程縣志

薤似韭而葉闊，多白無實，味葷辛。福州府志

薤同薤，似韭而大。松江府志

薤爾雅謂薤為鴻薤，本草謂之菜芝。古禮脂用蔥膏

用薤。崔寔曰：正月可薤韭，七月別種薤。汀州府誌

機謹按：漳州府志海澄縣志同可字，下當有種字。

薤似韭而大，葉圓中空，若細葱而有稜。本草薤性辛

而不葷，學道人長餌之。今僧家餌薤菜，疑即薤也。或

曰薹別一種，辛而不葷，食之補人。薤葷菜也。本草之

誤。高要縣志

本草一名火葱，又有山薤。爾雅謂之勒。盛京通志

薤葉似韭而潤，分赤白二種。赤主金瘡，風寒白者入

藥。本草衍義曰：薤葉潤而光，古人言薤露以其光滑

露易墜也。陽春縣志

俗呼薹子，醋食之。舊志以為小蒜，誤也。似韭葉潤，多

白無實。杜子美詩：束比青芻色，圓齊玉筋頭。是為菜

芝，通神安魂，魄益氣，續筋骨，解毒，骨鯁食之，即下有

赤白二種，白者補而美。丹徒縣志

機謹按鎮江府志同

葷采也俗名蕎蔥爾雅謂之鴻薈禮膏用薈古詩云
梁山薈黃妙天下玉筋金釵盈大把或曰薈即大本
浦無之今民間所種名路蕎者非薈也漳浦縣志

薈音擊即薈也薈菜葉如薈而潤懷寧縣志

薈葉似韭而圓中空若細葱而有稜爾雅曰鴻薈本
草曰薈性辛不葷五臟學道人長餌之能溫中通神
安魂魄續筋骨杜詩云束比青芻色圓齊玉筋頭衰
年閑鬲冷味暖竝無憂或取其白芨酒尤佳封川縣志

薈似韭而葉差潤爾雅謂薈為鴻薈本草謂之菜芝
古禮膏用薈本草以藟子為薈之別名藟音叫俗謂
之藟薈諸羅縣志

薈倍謂小蒜野生似葱能治霍亂腹中不安消穀理
胃溫中除邪腫毒蛇螫搗汁飲以淳傳瘡上即愈患
心痛不可忍以醎醋煮服取飽不用鹽立止太平府志

薈似韭葉潤多白無實○杜子美詩束比青芻色圓
齊玉筋頭是為菜芝俗呼蕎子醋食之通神安魂魄
解毒骨鯁食之即下有赤白二種白者補而美金壇縣志

蕪似韭而葉大野蕪俗名天蒜爾雅謂之山韭板州志

爾雅謂蕪為鴻薈本草謂之菜芝古禮脂用葱膏用

蕪崔實曰正月可蕪蕪菜七月別種蕪漳州志

蕪韭葉蒜根蕪州府志

蕪爾雅云勤山騷俗稱小蒜野生胡荽葱蒜蕪蕪五

者為葷菜以其味臭之濁也當塗縣志

蕪似韭而葉濶多白無實不可生噉以其葷辛也山三志

蕪有赤白二種似韭而葉差濶臺灣府志

蕪韭屬而長廣信府志

蕪似韭葉大曰鴻薈曰火葱曰菜芝其別名也仁和縣志

蕪葉似韭而大潘岳賦絲葵含露白蕪負霜晉陶侃

食客散蕪庾亮欲留種之祁陽縣志

蕪有赤白二種白能瀉氣滯心病宜食南昌府志

酉陽雜俎蔬蕪白華一名守宅一名家芝爾雅勤

山蕪農書野蕪俗名天蕪生麥原中葉似蕪而小

味益辛亦可供食但不多有禮記內則膏用蕪

晉書庾亮傳亮噉蕪因留白陶侃問曰安用此為亮

曰故可以種侃於是尤相稱歎云非惟風流兼有為
政之實山海經峽山其草多薤韭洞冥記烏哀
國有龍瓜薤長九尺色如玉煎之有膏以和紫桂為
丸服一粒千歲不饑故語曰薤和膏自生毛魏畧
李孚字子憲鉅鹿人也興平中本郡人民饑困孚為
諸生嘗種薤欲以成計有從索者亦不與一莖亦不
自食故時人謂能行意酉陽雜俎仙茶有八天赤
薤山上右薤下有金爾雅翼今人種薤皆以大
蒜置砾黃其中久則種分為薤佩文齋廣
群芳譜

薤與韭同類齊田橫門人為薤露之歌曰薤上露何
晞明朝還復落薤之美在白韭之美在黃清石巖逸
叟增定致

富奇書
機謹按農圃六書同
薤即小蒜也清沈李龍食
物本草會纂
機謹按此說誤也

[Blank area for text]

勤

[Blank area for text]

勤

勤與蠶略相似而根長葉差大僅如鹿蔥體性亦與
 薤同釋艸云藿山韭荅山葱勤山蠶蒿山蒜皆謂生
 山中者別得藿荅勤蒿之名物類相感志乃稱列仙
 傳昔有人隱勤山服九蠶之葉又引孫炎云帝登蒿
 山遭猶芋草毒得蒜乃嚙之解毒乃收植之是則以
 勤蒿為兩山之名出此蠶蒜爾勤蒿既為兩山則藿
 荅又為山名古文薜山蘄木山薊獨不可通可知其
 奇也且古言服蠶者唯商時務光故道家說云務光

曾、薤以入清冷之淵。若云亢、龔則是天地間六氣之
 名，非山中之艸也。王逸楚辭注言六氣者，春食朝霞，
 朝霞日欲出時黃氣也。秋食淪陰，淪陰者日沒已後
 赤黃氣也。冬食沆瀣，沆瀣者北方夜半氣也。夏食正
 陽，正陽者南方日中氣也。并天元地黃之氣，是為六
 氣。又豈龔之類乎？古之仙人往往却是服此六氣中
 亢、龔，因訛為薤。既謂之曰薤，則不當復稱亢、龔也。薤
 山又當安在？平說文曰：龔，菜山中者名。

宋羅願爾雅翼



