

# 庶物類纂

疏屬  
自四十一至四十二

容

太政官文庫			
和書門	特別	一	二
		三	六
		二	號
函架	弄	五	四
冊		四	六
冊		五	

內閣文庫	
番號	和 32362
冊數	465 (258)
函號	特 54 1

九十内

共七十三



A 1 2 3 4 5 6 M 8 9 10 11 12 13 14 15 B 17 18 19

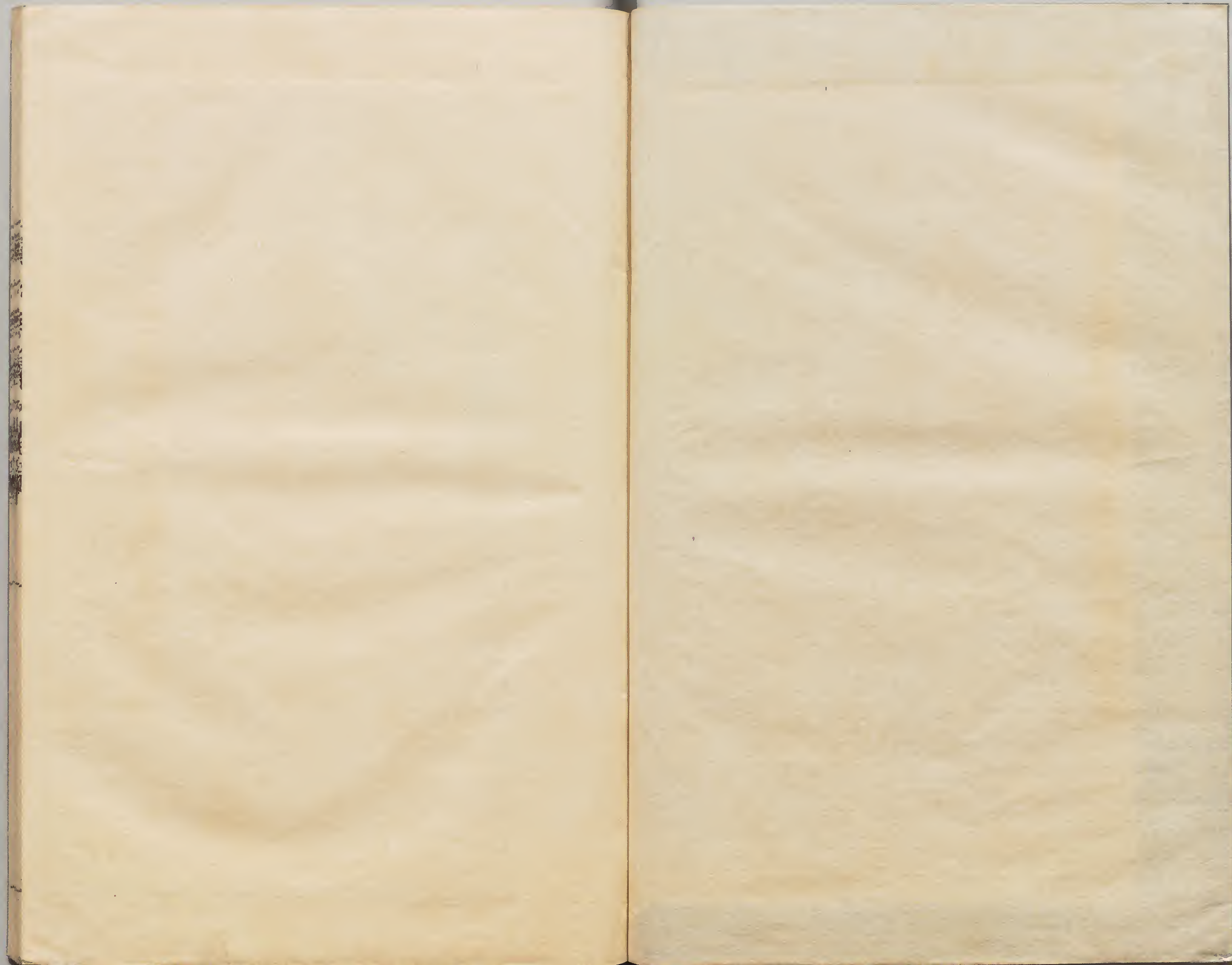
Kodak Gray Scale



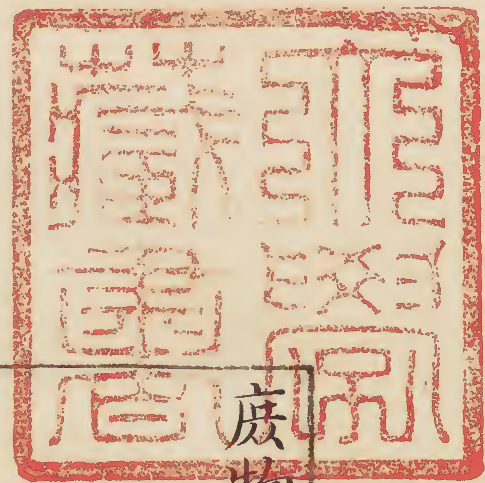
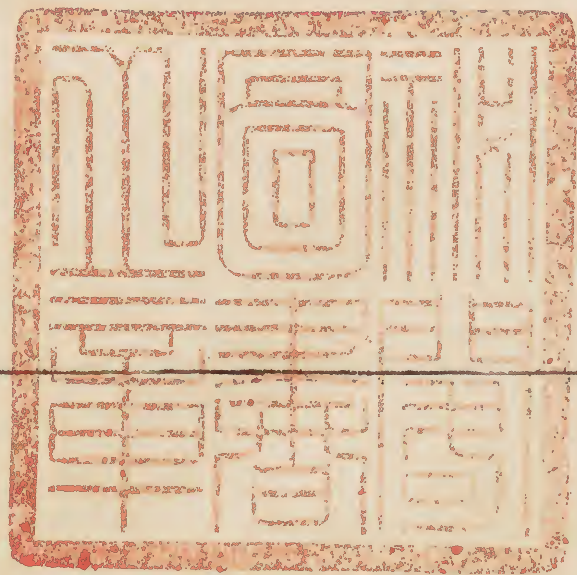
© Kodak, 2007 TM: Kodak











庶物類纂蔬屬卷之四十一目次

蕨

蕨粉

庶物類纂 卷四十一

蔬屬目次



蕨

一名鼈爾雅 一名蕨萁救荒野譜 一名蕨鷄天台志

俗名划ワ拉ラ虚ヒ山城州 又名霍ホ紫シ鹵ロ攝津州 又名結キ  
谷コ上ノ同ト 又名十シ紫シ七チ肥後州 又名迷ミ紫シ拉ラ孤コ煎ケン周防  
州 又名虚ヒ法ハ靈リ思ス業ノ筑前州 又名憂ウ母モ脱ト孤コ伊勢



州又名結各丹後

蕨

太尉郝鑿字道徽鎮丹徒曾出獵時二月中蕨始生  
有一甲士折食一莖即覺心中淡淡或作潭潭欲吐因歸  
乃成心腹疼痛經半年許忽大吐吐出一赤蛇長尺  
餘尚活動搖乃掛著簷前汁稍稍出蛇漸焦小經一  
宿視之乃是一莖蕨猶昔之所食病遂除差晉陶潛搜神後  
記  
王鯨逢賣蕨媯黃衣破結有饑色憫之乃以千錢買  
蕨媯謝而去及歸烝于烏頭甑畫成金釵蓋媯非常

無物類纂卷四

蔬屬 蕨

二



人也。清異志○唐馮贄雲仙雜記

琴莊有溶溶軒，軒前皆池地也。度池得回笏磴，上自在峯。蘭先生曰：往峯上採蕨，蕨生九股，以釀醋，異常。守臣取進之，封峯曰瞬碧侯。出莊琴美事○同上

詩曰：陟彼南山，言採其蕨。

又曰：山有蕨薇，隰有杞楨。

晉書曰：齊王秉權，張翰謂郡人顧榮曰：天下紛紛未已，吾本山林間人，無望於時去矣。采南山蕨，飲三江水也。

爾雅：蕨，繁。初生無葉可食。江西誌之。

古詩曰：山桃發紅萼，軒蕨漸紫苞。以上太平御覽

猿啼之地，蕨乃多有，每一聲遽生萬莖。武林林下清錄

機謹按：唐馮贄雲仙雜記引雲林景志同。

伯夷、叔齊採薇而食，恐蕨非薇也。今永康道江居民

多以醋淹而食之。宋唐慎微證類本草

蕨，蘆也。山菜也。周秦曰：蕨齊。魯曰：蘆。初生似蒜莖，紫

黑色，可食如葵。

爾雅：蕨，蘆。郭云：廣雅云：紫萁非也。初生無葉可食。



江西謂之鼈形，疏云可食之菜也。舍人曰：蕨一名鼈，鄭云今蕨芽也。所在山谷有之，埤雅：蕨狀如大雀拳足，又如其足之蹙也。故謂之蕨，俗云初生亦類鼈脚，故曰鼈。爾雅：翼蕨生如小兒拳，紫色而肥。詩及爾雅說文皆云：蕨，鼈也。郭氏曰：江西謂之鼈，草木疏云：周秦曰蕨，齊魯曰鼈，召南陟彼南山，先蕨而後殺，蕨微蓋賤者所食爾。今野人今歲焚山則來歲蕨菜繁生，其舊生蕨之處蕨葉老硬，敷披人誌之謂之蕨基，通志云：蕨一名鼈，芥芽也。四皓

食之而壽，夷齊食之而夭，此物不可生食。又有一種大蕨亦可食，謂之蒸蕨。爾雅云：蒸，月爾。陳藏器云：今永康道江居民多以醋淹而食之。山谷詩云：蕨芽初長小兒拳，酷似其狀。明毛晉陸疏廣要採掇採掇，彼美有蕨，既茹其其，不畏其蹙，勿謂其踐，歛歲可治。爾東屠本峻野菜箋爾雅曰：蕨，鼈初生無葉可食，狀如大雀拳足，又如其足之蹙也。故謂之蕨。周秦曰蕨，齊魯曰鼈，俗云初生亦類鼈脚，故曰鼈也。明牛袁埤雅廣要



蕨鼈也。生山間，根如紫草，莖青紫色，未如小兒拳。周  
秦曰：蕨，魯曰鼈。初生時似鼈脚，故名。味甘寒，滑去暴  
熱，利水道。人食弱陽，小兒食之脚弱不行。又薇似蕨  
而差大，有芒而味苦。山間人食之，謂之迷蕨。格物論  
薇即蕨也。明王思義三才圖會讀集  
蕨者，暨也。謂其根如足之暨也。其苗可為菜，謂之薇。  
毛詩言採其薇。又曰：言菜其薇。伯夷登彼西山兮，採  
其薇矣。皆一物也。根生似拳，山谷蕨芽新長，小兒拳  
擊退東風，始放拳本。此掘其肥大者，搗漿澄粉，煮食

之性涼利，腸解酒，與葛粉功用稍同。南野詩：調羹雅  
糲歸金鼎，為粉何妨薦。詩筵指此，搜神記云：蕨不可  
生食。昔郗鑒出獵，有甲士折蕨一小枝與食之，遂覺  
成病。後吐一蛇，懸之，漸乾，仍為蕨。長石曰：近時西洋  
出一種王米，又曰西國米，大如黍粒，乃丸成者，非米  
也。貨于閩粵間，生熟色味俱類蕨粉。想亦蕨類出于  
外夷者也。食之滑澤，益人本，草未載，附錄之以備參  
考。明宋公玉飲食書  
蕨其莖葉俱食，處處山中有之。生石罅中。明姚可成救荒野譜



補遺

州縣境內多野山產蕨處荒時百姓入山尋採度命其苗曰蕨箕春初可作菜其根深者至三四尺每根二斤搗取粉水澄細者可充一夫一日之食自九月至二月可採至三月穿芽則根虛不可食可救半年荒也元人黃君瑞歌云信哉鄉民蕨作糧三月懷饑聚頭哭蕨箕開葉不可冷蕨根有粉聊鋤鑿觀此則三月以後不可食其蕨性極寒損胃氣須雜米粉食之否則病黃

明俞汝為  
荒政要覽

李太白詩云不知舊行徑初拳幾枝蕨按蕨似薇而差小初生出土時如雞爪拳曲可食解學士縉咏蕨云一拳撐破地皮穿揪住春風不放拳只待子規啼夜月放開鳳爪上朝天陰中夫曰蕨即薇也

明劉仕  
義新

蕨菜嫩煮蒸熟晒乾用時以湯浸軟聽調葷素

明戴  
義養

餘月  
令

蕨一名蘆葦牙也四皓食之而壽夷齊食之而夭搜神記曰郟鑿鎮丹徒二月出獵有甲士折一枝食之



覺心中淡淡成病後吐一小蛇垂之屋前漸成乾蕨此物不可生食草本疏曰周秦曰蕨齊魯曰蕨明陳耀文

天中記

蕨粉 作餅食之甚妙有治成貨者明高濂遵生八牋

晒蕨芽 將嫩蕨菜蒸熟以乾灰拌同晒乾濯去灰

又晒乾臨食時湯浸軟葱油醬炒熟味如蘑菇事林廣記

蕨根洗淨搗碎用水澄粉自九月至三月粉多四月

初抽青粉少兼食嫩莖淳安縣志

順治六年荒禾一石值伍兩村民掘蕨根食福州亦

大饑販者糶者多以米易婦女戴回建寧府志

康熙十年大旱民掘蕨根全活平江縣志

蕨產野中性微冷可為蔬取根搗碎用水澄之即為

粉凶年取以療饑大田縣志

山粉蕨根為之松溪縣志

蕨水漬數日乃可食出合水更樓楊梅等處最多高明縣志

蕨有龍頭蕨青蕨二種水漬數月乃可食山中搗粉

作丸食之或雜充彘舶之沙谷米高要縣志



爾雅曰蕨鼈也陸佃埤雜云初生無葉如人足之蹶故名今山中皆有之土人呼為蕨菜盛京通志

蕨苗初生紫色連莖可食掘根搗澄取粉凶年薦饑

採于山蕨可茹或曰蕨惟凶年盛生豐則否陽春縣志

搜神記曰郗鑿鎮丹徒二月出獵有甲士折一枝食

之覺心中淡淡成病後生一小蛇懸之屋前漸乾成

蕨蓋此物不可生食也儉歲為粉亦可療饑丹徒縣志

機謹按鎮江府志同

蕨其苗可食根可搗粉詩云言采其蕨漳浦縣志

苗可食根製為粉可以代糧懷寧縣志

蕨初生如拳採為茹惟永府甚著幾輔通志

蕨越山谷間多有土人不知食金衢人來者每採食

之味似薑蒿其根為粉可當麵食紹興府志

爾雅蕨鼈郭註曰初生無葉可食詩言採其蕨陸璣

疏曰蕨山菜也初生似蒜爾雅翼曰野人今歲焚山

則來歲蕨菜繁多性寒多食則脚軟山居者搗其根

曝為粉漳州府志

蕨機山生初生無葉莖可食根可作粉食年饑人亦



資之蕪繁出太平府志

蕪一名鼈苗根內白粉可充飢紫者日月爾 貨入

此義烏縣志

苗可食根可為粉齊魯曰鼈一名苾蓐都鑿鎮丹徒

出獵有甲士採蕪食之心微疼後吐一小蛇懸屋前

至乾成厥乃知蕪不可生食也安慶府志

蕪莊子所謂迷陽之生可茹根可作粉武寧縣志

蕪生遍地白者為蕪紫者為蕪善治之乃可食根可

瀘為粉儉歲賴以救饑貴州通志

蕪爾雅曰蕪鼈也郭注初生者可茹三山志

蕪葉初生如拳歲饑搗其根為粉以食江西通志

蕪葉初長如拳可食根可粉甘滑而性冷上饒永豐

為多廣信府志

蕪粉土名蕪鷄以初生狀如鷄拳故名苗可煮食根

可為粉山中之民每於秋冬間漫山開掘滄漉為粉

或切素作麵或蒸灸為餅皆耳美可口萬曆己亥天

台失稔鄉人携妻子入山採蕪度荒者萬餘人不填

溝壑蕪之功也天台山方外志



蕨性寒人多取為粉番禺縣志

蕨生山阜間春採苗秋冬採根作粉儉歲掘以炊者

至崩山平阜建昌縣志

山粉即蕨粉也以其出于山故名蕨根隨處皆有惟

邑人能淘之成粉蓋功力甚費而所直不多他處人

固不肯為耳若他處解作粿麵即此當盛行東陽縣志

蕨搗根漉粉富陽縣志

蕨根可作粉淘汰多者色純白名粉心用作粿麵甚

佳山鄉皆有之每當荒歲貧民率就山中擇地掘取

細舂浸之力加淘洗一日可得六七斤以菜調之作

羹一家可飽此救荒地寶也玉山瑞山等鄉不荒亦

取土商販致蘇杭絹帛行多買以作漿糊謂非此不

可然不知粿食也東陽縣志

蕨莖可食根可粉令人睡弱陽小兒食脚弱不行江西

新城縣志

蕨初生似鼈脚又似兒拳亦山肴上品江陰縣志

蕨莊子所謂迷陽初生可茹根可作粉蕨粉食久令

人脚弱南昌府志



蕨初生無葉狀如雀足之拳又如人足之蹶故謂之蕨一名小兒拳長則展如鳳尾嫩莖作蔬根搗為粉

滑美 六合縣志

蕨爾雅曰蕨驚初生無葉可食狀如大雀拳足故謂

之蕨吾郡生于山間戴表元詩云鳳皇山頭春蕨肥

松江府志

蕨爾雅曰蕨驚郭注初生者可茹土人多以配笋馬

台州府志

齊民要術二月中高八九寸老有葉淪為茹滑美如

葵三月中其端散為三枝枝有數葉葉似青蒿長麓堅長不可食用爾雅翼蕨紫色而肥野人今歲焚

山則來歲蕨菜繁生其舊生蕨之處蕨葉老硬敷披人誌之謂之蕨基搜神後記太尉郝鑒字道徽鎮

丹徒曾出獵時二月中蕨始生有一甲士折食一莖即覺欲吐因歸乃成心腹疼痛經半年許忽大吐吐

出一赤蛇長尺餘尚活動搖乃挂著屋簷前汁稍稍出蛇漸焦小經一宿視之乃是一莖蕨猶昔之所食

病遂除差窮幽記猿啼之地蕨乃多有每一聲邊



出萬莖。齊民要術食經曰：藏蕨法先洗蕨肥著器中，蕨一行鹽一行薄粥沃之。一法以薄灰淹之一宿，出蟹眼湯淪之，出焯內糟中，可至蕨時。佩文齋廣群芳譜蕨山菜初生紫色，似鼈脚，長如小兒拳，連莖可食。掘根搗汁取粉，凶年以禦飢。爾雅：蕨，鼈艸，木，疏。周秦曰：蕨，齊魯曰鼈。詩召南言采其蕨，埤雅：蕨狀如大雀拳，足又如足之蹙，故謂之蕨。又俗謂蕨其與紫萁別，紫萁似蕨有花，味苦，一名迷蕨，初生亦可食。三蒼謂之紫蕨，爾雅：蕨，月爾是也。花繁曰爾蕨，無花，爾雅：蕨與

蕨分二種，郭註似蕨非，與蕨同物，殊名。廣雅以蕨為紫萁。詩疏廣要謂大蕨名萁蕨，卽月爾。苾非，又一種水蕨，生水中，似蕨，呂覽謂之蔓，一名蕨，又范仲淹安撫江淮，進民間所食烏味，艸乞宣示六宮，傳諸戚里，以抑奢侈。烏味卽蕨別名，丹鉛錄云：烏味草卽今野麥，淮南謂麥曰味，故史從音為文。按此說非，又搜神記云：邠鑿鎮丹徒，二月出獵，軍士有折蕨生食者，因成疾，後吐一小蛇，懸屋前，漸乾為蕨，乃知蕨不可生啖也。六書統加艸作麟，不必從爾，雅本作鼈，俗作鼈。



互見後薇註清琴文英正字通

蕨玉篇菜也爾雅釋草蕨鼈郭註初生無葉可食詩召南言采其蕨疏周秦曰蕨齊魯曰鼈俗云其初生似鼈脚故名埤雅蕨初生狀如雀足之拳又如人足之蹶故名焉康熙字典

蕨粉

一名山粉詹州志

倍名搭罵結廬佐渡州



蕨粉

蕨粉作餅食之甚妙有治成貨者明高濂遵生八牋

蕨粉土名蕨雞以初生狀如雞拳故名苗可煮食根

可為粉山中之民每於秋冬間漫山開掘停漉為粉

或切素作麵或蒸炙為餅皆甘美可口萬曆己亥天

台失稔鄉人携妻子入山採蕨度荒者萬餘人不填

溝壑蕨之功也天台山方外志

蕨性寒人多取為粉番禺縣志

蕨生山阜間春採苗秋冬採根作粉儉歲掘以炊者



至崩山平阜建昌縣志

山粉即蕨粉也以其出于山故名蕨根隨處皆有惟邑人能淘之成粉蓋功力甚費而所直不多他處人

固不肯為耳若他處解作粿麵即此當盛行東陽縣志

蕨搗根漉粉富陽縣志

蕨根可作粉淘汰多者色純自名粉心用作粿麪甚佳山鄉皆有之每當荒歲貧民率就山中擇地掘取細舂浸之力加淘洗一日不得六七斤以菜調之作羹一家可飽此救荒地寶也王山瑞山等鄉不荒亦

取土商販致蕨抗絹帛行多買以作漿糊謂非此不

可然不知粿食也東陽縣志

蕨莊子所謂迷陽初生可茹根可作粉蕨粉食久令

久脚弱南昌府志

苗可食根製為粉可以代糧懷寧縣志

蕨有龍頭蕨青蕨二種水漬數月乃可食山中搗粉

作丸食之或雜充舂舂之沙谷米高要縣志

山粉蕨根為之松溪縣志

蕨根洗淨搗碎用水澄粉自九月至三月粉多四月



庶物類纂

初抽青粉少兼食嫩莖  
淳安縣志

庶物類纂蔬屬卷之四十二目次

水蕨

紫萁

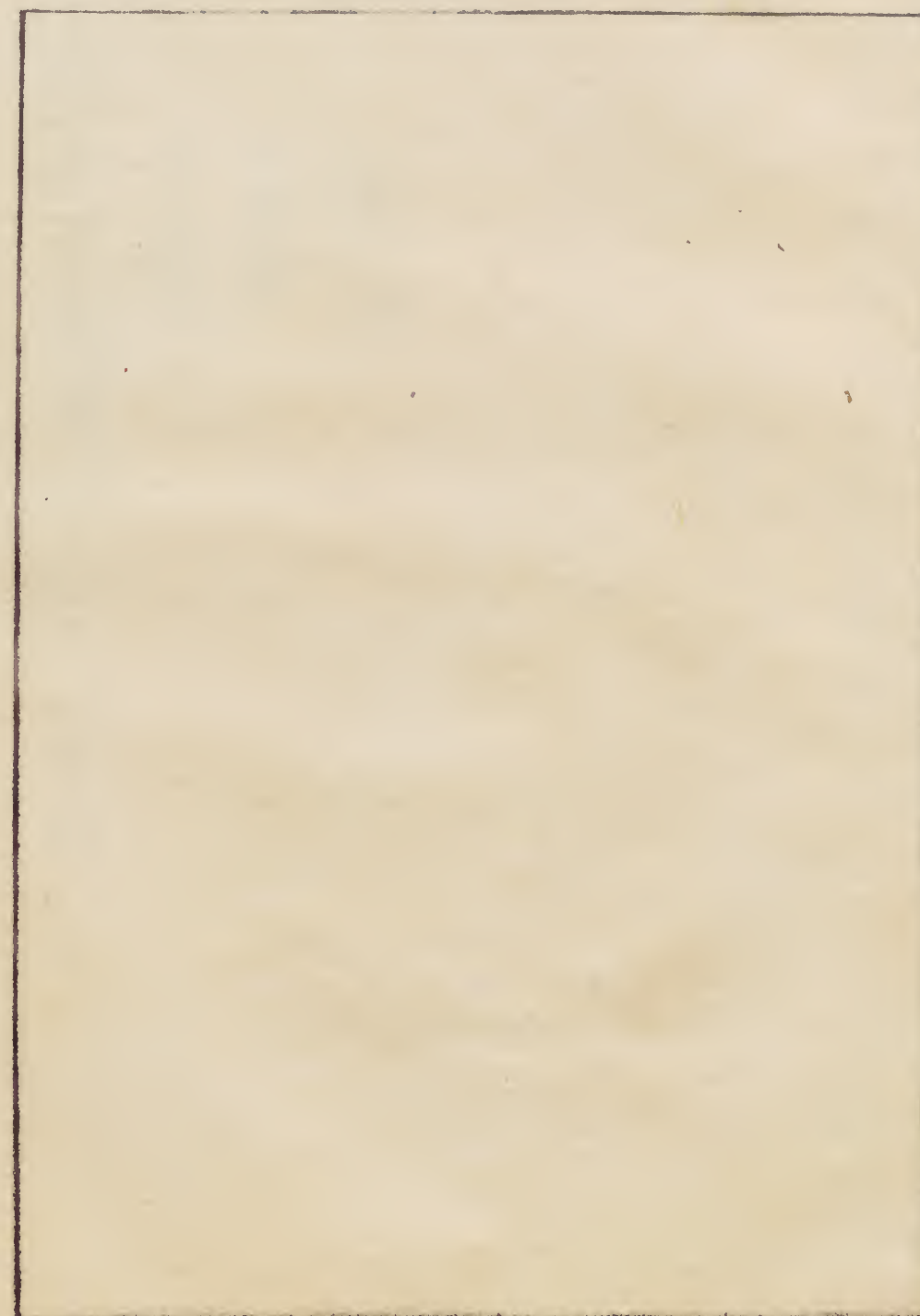
蒲公英

庶物類纂

蔬屬目次

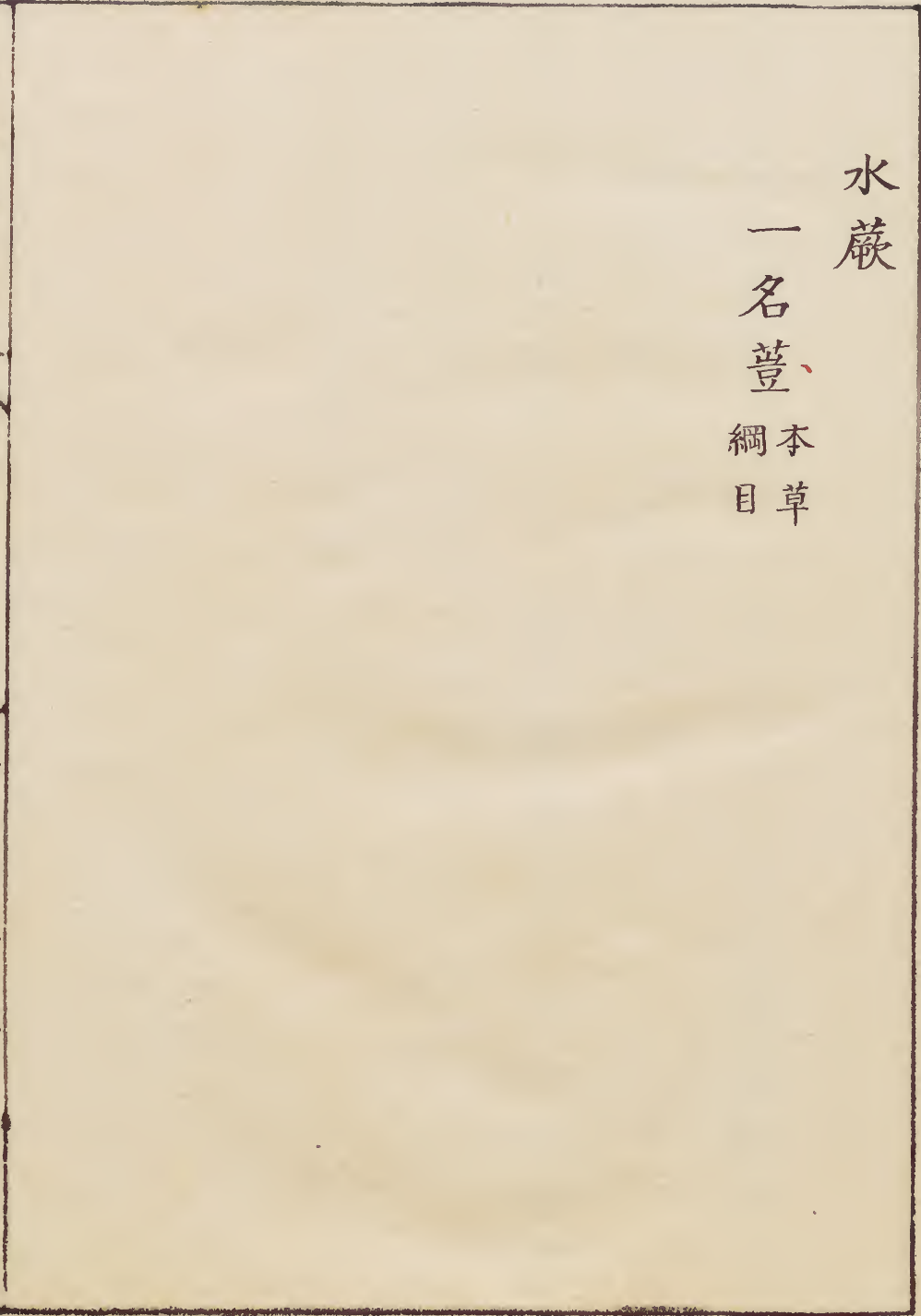


蕨類集卷四



水蕨

一名 萱  
綱目 本草



蕨類集卷四

蕨屬

水蕨

一



水蕨

水蕨似蕨生水中。呂氏春秋云：菜之美者有雲夢之  
 蕨。卽此菜也。蕨音豈。明李東璧本草綱目  
 氣味甘苦寒無毒。主治腹中痞積。淡煮食。一、二日卽  
 下惡物。忌雜食。一月餘乃佳。衛生方  
謹按李東璧食物本草同



紫綦

一名月爾爾雅 一名英齊民要術 一名迷巖本草綱目



紫藜

藜月爾爾雅即紫藜也似蕨可食晉郭璞

爾雅曰藜月爾郭璞注云即紫藜也似蕨可食詩曰

藜菜也葉狹長二尺食之微苦即今英菜也詩曰彼

汾沮洳言采其英一本作莫○後魏賈思勰齊民要術

一種紫莢似蕨有花而味苦謂之迷蕨初生亦可食

爾雅謂之月爾三蒼謂之紫蕨郭璞云花繁月爾紫

蕨拳曲繁盛故有月爾之名明李東璧本草綱目

謹按李東璧食物本草花繁月爾作花繁曰爾



蕨今會稽山間有二種似蕨而毛紫色土人謂之蕨  
 蕨亦謂之毛蕨乃不可食鄉人但以藏繭及藉楊梅  
 取其性疎而不沍鬱也蕨青而蕨紫故曰紫蕨會稽志  
 食物本草菜部蕨其卽蕨也似蕨者爲紫蕨卽三蒼  
 所謂紫蕨爾雅所謂月爾也字本作蕨舊註菜似蕨  
 以蕨爲蕨誤又草似荻而細亦誤說文分蕨蕨爲二  
 六書故合蕨蕨爲一當从說文清廖文英正字通

蒲公英

一名耳癩菜本艸綱目 一名狗乳草同上 一名耩耨  
 草同上 一名金簪艸同上 一名黃花地丁同上 一名  
 蒲公丁同上 一名白鼓釘同上 一名地丁同上 一名  
 鳧公英千金方 一名僕公嬰本艸綱目 一名鵝鵝英庚辛玉冊  
 一名孛孛丁菜農政全書 一名黃花同上 一名  
 金簪花群芳譜 一名蒲英三才圖會續集 一名滿地金  
 錢丹臺玉案 一名直下根先醒齋筆記 一名黃花卽草重修鎮江府志  
 一名大丁草仁和縣志 一名彌汁艸本經逢原



俗名搭母トクモ霍ホ霍ホ又名搭母トクモ霍ホ那ナ七七七七伊イ勢セ又  
 名虎德拿コトクナ播磨州又名各虎拿オノコ筑前州又名母罵モマ  
 各涯オノ十シ薩摩州又名那客ナカ十シ上上又名備夏拿ヒナ上上總  
 州又名各涯オノ十シ佐渡州又名孤オノ十シ拿ナ越後州又名  
 搭母各法トクモ蕪ウ下野州又名倭客オノ拉ラ法ハ蕪ウ常陸州又  
 名各罵各涯オノ十シ出羽州又名澳夏オノ孤ク十シ拿ナ陸奥州  
 又名夏涯オノ夏カ麤ル狐ク虛ク上上又名各各オノ七チ涯ヤ蕪ウ越  
 州又名罵母各オノ尾張州

蒲公英

圖經云治惡刺及狐尿刺搗取蒲公草根莖白汁塗  
 之惟多塗立差止此方出孫思邈千金方其序云余  
 以正觀五年七月十五日夜以左手中指背觸着庭  
 木至曉遂患痛不可忍經十日痛日深瘡日高大色  
 如熟小豆色嘗聞長者之論有此方遂依治之手下  
 則愈痛亦除瘡亦即差未十日而平復楊炎南行方  
 亦著其效云晉葛洪肘後備急方  
 治惡刺方以息公英草摘取根莖白汁塗之惟多塗

無功類纂 卷四十一 蕪屬 蒲公英 二



為佳。瘡止。余以貞觀五年七月十五日夜左手手指背觸着庭樹。至曉遂患痛不可忍。經十日痛日深。瘡日高大。色如熟小豆。嘗聞長者之論。有此治方。試復為之。手下即愈。痛亦即除。瘡亦即愈。不過十日。尋得平復。此大神效。故疏之。蜀人名耳癩菜。關中名苟乳。乳奴苟切。唐孫思邈千金方蒲公草。唐本注云。葉似苦苣花。黃斷有白汁。人皆噉之。唐本附臣禹錫等謹按。蜀本圖經云。花如菊而大。莖葉斷之。俱有白汁。堪生食。生平澤田園中。四月五月

採之。嘉祐補注本草

蒲公草。舊不著。所出州土。今處處平澤田園中皆有之。春初生。苗葉如苦苣。有細刺。中心抽一莖。莖端出一花。色黃如金錢。斷其莖。有白汁出。人亦噉之。俗呼為蒲公英。語訛為僕公嬰。是也。水煮汁。以療婦人乳癰。又搗以傳瘡。皆佳。又治惡刺及狐尿刺。摘取根莖白汁塗之。惟多塗立差。止此方出。孫思邈千金方。其序云。余以貞觀五年十月十五日夜。以左手中指背觸着庭木。至曉遂患痛不可忍。經十日痛日深。瘡日



高大色如熟小豆色嘗聞長者之論有此方遂依治  
之手下則愈痛亦除瘡亦即差未十日而平復揚炎  
南行方亦著其效云

本草  
圖經

蒲公英今地丁也四時常有花花罷飛絮絮中有子  
落處即生所以庭院間亦有者蓋因風而來也

宋寇  
宗奭

本草  
衍義

蒲公英又名蒲公英屬土開黃花似菊花化熱毒消  
惡腫結核有奇功在處田間路側有之三月間黃花  
味甘解食毒散滯氣可入陽明大陰經洗淨細剉同

忍冬藤煎濃湯入少酒佐之以治乳癰服罷隨手欲  
睡是其功也睡覺病已安矣○麥熟有之質甚脆有  
白汁四時常花花罷飛絮絮中有子落處即生即今  
之地丁也治丁腫有奇功故書之

元朱震亨本  
草衍義補遺

蒲公英有一種花葉莖根類而高大者非也其真者  
短小榻地質甚脆斷之有白汁其花幹如蔥管空者  
是也四時常花花罷飛絮絮中有子落處即生

同上

蒲公英孫思邈千金方作鳧公英蘇頌圖經作僕公  
嬰庚辛玉冊作鶉鴉英俗呼蒲公英又呼黃花地丁



淮人謂之白鼓丁蜀人謂之耳癩草關中謂之狗乳  
草案土宿本草云金簪草一名地丁花如金簪頭獨  
脚如丁故以名之明李東璧  
本草綱目

機謹按白鼓釘即蒲公英花白者

地丁江之南北頗多他處亦有之嶺南絕無小科布  
地四散而生莖葉花紫竝似苦苣但小耳嫩苗可食  
庚辛玉冊云地丁葉似小蒿苣花如大旋當一莖聳  
上三四寸斷之有白汁二月采花三月采根可制汞  
伏三黃有紫花者名大丁草出太行王屋諸山陳州

亦有名燒金草能煨硃砂一種相類而無花者名地  
膽草亦可伏三黃砒霜同上

蒲公英一名地丁四五月採○三月開黃花似菊麥  
熟時有之斷其莖有白汁明滕弘神農  
本經會通

處處有之春初生苗葉如苦苣中心抽莖莖端出花  
色黃如金錢如單菊而大又似金簪頭故土宿本草  
名金簪草千金方作鳧公英圖經作僕公嬰庚辛玉  
冊作鶉鴝英本經作蒲公英俗呼蒲公英又呼黃花  
地丁明李中立  
本草原始



蒲公英得水之冲氣故其味甘平其性無毒當是入  
肝入胃解熱涼血之要藥乳癰屬肝經婦人經行後  
肝經主事故主婦人乳癰腫乳毒宜生噉之良  
仲醇本  
草經疏  
李氏曰蒲公英江之南北平澤地上他處亦有嶺南  
絕無也小科布地四散而生一莖直上莖端開花色  
黃如金形如單菊而大莖長三四寸斷之有白汁嫩  
苗可充蔬食二月采花三月采根有紫花者名大丁  
草又一種相類而無花者名地膽草治療各別三種

俱能制汞伏砒明倪朱謨  
本草彙言

亭亭丁菜又名黃花苗生田野中苗初搦地生葉似  
苦苣葉微短小葉叢中間攏莖稍頭開黃花莖葉折  
之皆有白汁味微苦救飢採苗葉燂熟油鹽調食  
明徐

光啓農  
政全書

玄扈先生曰南俗名黃花即本草蒲公英同

蒲公英一名金簪花一名紫花地下一名黃花地丁  
一名構耨草一名蒲公英一名鳧公英一名白鼓丁  
一名耳癩草一名狗乳草處處有之亦四時常有小



科布地四散而生。莖葉花紫竝似苦苣，但差小耳。葉有細刺，中心抽一莖，高三四寸，中空。莖葉斷之，皆有白汁。莖端出一花，色黃如金錢。嫩苗可生食。花罷成絮，因風飛揚，落溼地即生。二月採花，三月採根。有紫花者，名大丁草，耳平無毒，解食毒，化滯氣，散熱毒，消惡腫，結核，疔腫，烏鬚髮，壯筋骨。白汁塗惡刺，狐尿刺，瘡即愈。明王蓋巨二如亭羣芳譜

製用蒲公英四時皆有，惟極寒時小而可用。采之，燂熟食。野菜譜

蒲公英舊不著所出州土，今處處平澤田園中皆有之。春初生，苗葉如苦苣，有細刺，中心抽一莖，莖端出二花，色黃如金錢。斷其莖，有白汁出，人亦噉之。俗呼為蒲英，一名搆樽草，甘平無毒。主婦人乳癰腫，水煮汁飲之，及封之，立消。明王思義三才圖會續集

蒲公英開黃花，即滿地金錢。明孫文胤丹臺玉葉

蒲公英即直下根。明丁元薦先生齊筆記

治乳吹方：蒲公英搗老酒服渣，付此藥花罷飛絮，折莖內有汁如妳汁云。麥茂時，麥林中有採，我至興田。



少陽伯同我在太平橋邊新庵內坪仔去討與伯伯

同我看云是此草明蔡朝衣外科痔漏諸方

蒲公英又名黃花地丁者以治疔毒得名也明李仲梓藥性

解

蒲公英一名金簪草即黃花地丁也孫思邈作鳧公

英蘇頌作僕公醫庚辛玉冊作鵝鵝英淮人謂之白

鼓釘蜀人謂之耳癩草關中謂之狗乳草相傳蒲公英

以治癰得効故名葉似苦苣有細刺花黃結子帶絮

而飛絮中子著地又生其莖有白汁嘉靖以為即苦

蕒菜非也苦蕒供蔬茹此不可食惟乳癰及它癰腫

神効肇慶府志

蒲公英春初苗生田園中葉如苦苣有細刺中心抽

一莖出花黃如金瓊州府志

地丁本草四時常有花飛絮中有子落處即生

俗指土松子是同上

蒲公英俗呼黃花郎草重修鎮江府志

機謹按丹徒縣志同

蒲公英冬初生田野間開黃花如菊莖空如鵝翎管



斷之有白汁亦名黃花地丁常熟縣志

蒲公英生平澤田園中莖有白汁花如單菊重修江縣志

蒲公英黃花結子如柳絮專治乳癰嘉興縣志

蒲公英本草一名蒲公英有細刺中抽一莖莖端有

花黃如金錢開罷飛絮隨起絮中有子落地即生專

治女人乳上生毒諸羅縣志

蒲公英小科布地四散而生莖葉花絮皆似苦苣斷

之有白汁治惡毒腫疼乳癰煮服及封之立効建昌縣志

蒲公英一名金簪草即黃花地丁治乳癰效當塗縣志

蒲公英花黃似菊俗挑為蔬陽信縣志

蒲公英其嫩苗可充蔬食有紫花者名大丁草又一

種相類而無花者名地膽草仁和縣志

蒲公英本草曰一名蒲公英有細刺中抽一莖莖端

一花黃如金錢開罷飛絮隨起絮中有子落地即生

漳州府志

蒲公英本名蒲公英俗呼蒲公英太倉州志

蒲公英俗名孀汁草苗高尺餘者良清張璐本經逢原

蒲公英百合以及生薑乾薑懷香薯蕷乃東壁氏同



在草部移入菜部者今先生於薑藎等味仍從之何獨至於蒲公英百合則復歸諸草部是必有說以處此况觀於藪可以類推矣較訂是書盡依原本正不必與綱目合符故蔓草部白藪附山草白及後服帛部青布附濕草青黛後者竝從其舊而五爪龍草乃從昔本草皆不載先生因其能治癰疽特增補綱目所未備今亦仍以殿蔓草云攜李後學高佑念祖氏附識

清劉若金  
本草述

機謹按五爪龍草即本草之烏藪苒也此說誤也

或問蒲公英既有大功自宜多用以敗毒去火但其體甚輕不識可煎膏以入于藥籠之中乎夫蒲公英煎膏實可出奇尤勝于生用也而煎膏之法若何每次必須百觔石臼內搗爛鐵鍋內用水煎之一鍋水煎至七分將渣瀝起不用止用汁盛于布袋之內瀝取清汁每大鍋可煮十觔十次煮完俱取清汁入于大鍋內再煎至濃汁然後取入砂瓶內盛之再用重湯煮之俟其汁如蜜將汁傾在盆內用牛皮膏化開入之攪均勻為膏晒之自乾矣大約濃汁一觔入牛





本草綱目卷之四十一

皮膏一兩、便可成膏而切片矣。一百觔蒲公英可取膏七觔、存之藥籠中、以治瘡毒、火毒、最妙。凡前藥內該用草一兩者、止消用二錢、最簡妙法也。無鮮草可用乾草、乾則不必百觔、三十觔便可熬膏、取七觔也。

清陳士鐸  
本草新編

或問、蒲公英北地甚多、野人取以作菜、未見不生瘡毒也。嗟乎、瘡毒之成、成于旦夕、野人作羹、能日日用之乎。野人採取之時、半在春間、而瘡毒之成、又在夏秋之際、安知春間之毒、不因食此而消乎。  
同上







