

庶物類纂

疏屬
自七十七至七十八

容

太政官文庫			
和	特別	一	二
書	類	三	六
門		二	號
		第	五
		十	番
四	六	五	册
架	函	號	類

內閣文庫	
番號	和 32362
冊數	465 (274)
函號	特 54 1

九十内

共七十三



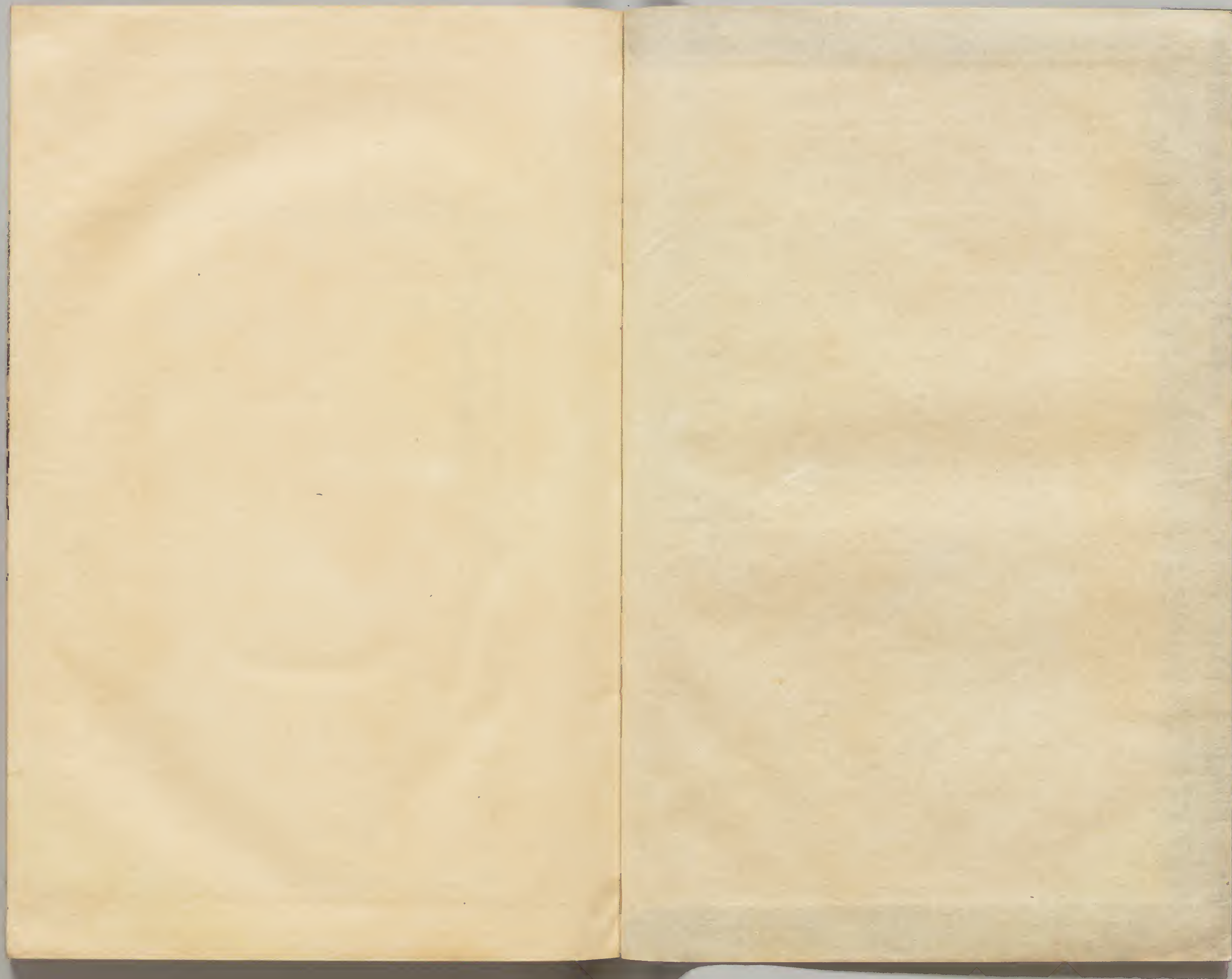
A 1 2 3 4 5 6 M 8 9 10 11 12 13 14 15 B 17 18 19

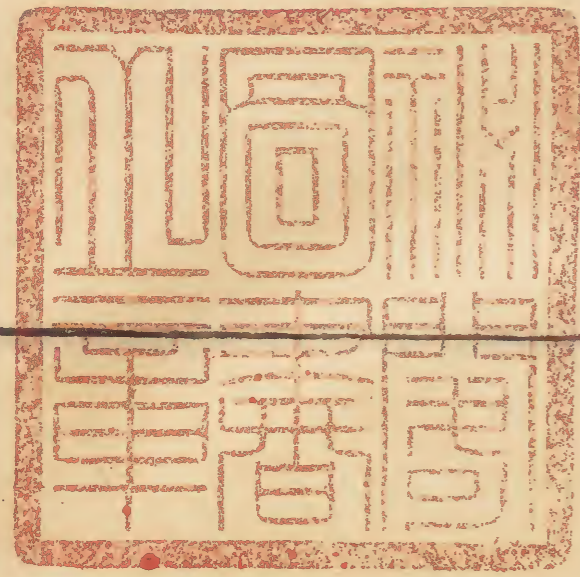
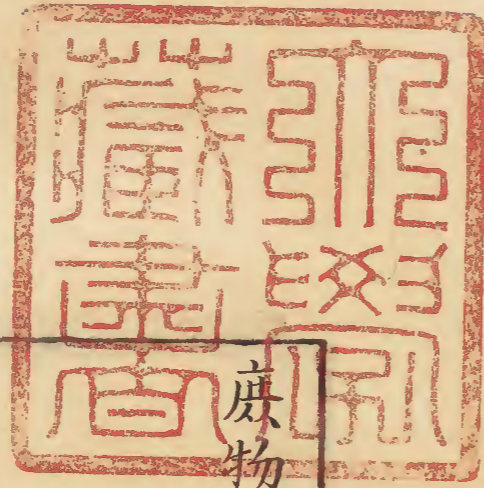
Kodak Gray Scale



© Kodak, 2007 TM: Kodak







庶物類纂蔬屬卷之七十七目次
菊

庶物類纂

卷七十七

蔬屬目次

菊

一名治穢爾雅 一名節花神農本草 一名日精名醫別錄
 一名女節同上 一名女華同上 一名女莖同上 一名
 更生同上 一名周盈同上 一名傳延年同上 一名陰
 成同上 一名回蜂菊本草圖經 一名荼苦蒿同上 一名
 羊歡艸同上 一名地薇蒿同上 一名金蕊本草綱目 一
 名甘菊譜 一名家菊同上 一名傳公群芳譜 一名
 陰威同上 一名朱羸同上 一名帝女花同上
 一名延年史 一名白花同上 一名花女同上

倍名カハ夏法ハ拉ラ育ヨ麼マ結キ又名カハ夏法ハ拉ラ澳オ法ハ結キ又
名オ澳オ結キ拿ナ孤コ煞サ

菊

晉稽含菊花銘曰煌煌丹菊翠葉紫莖詵詵仙神徒

食落英唐歐陽詢藝文類聚

鞠一名治牆郭云今之秋華菊案月令季秋云菊有

黃花本艸云菊華一名節華陶註云菊有兩種一種

莖紫氣香而味甘葉可作羹而食者為真一種莖青

而作蒿艾氣味苦不堪食者名苦蕒非真也宋邢昺爾雅疏

菊有黃白二種而以黃為正人於牡丹獨曰花而不

名好事者於菊亦但曰黃花皆所以珍異之故余譜

先黃而後白陶隱居謂菊有二種一種莖紫氣香味
甘葉嫩可食花微小者為真菊青莖細葉作蒿艾氣
味苦花大名苦蕒非真也今吳下惟甘菊一種可食
花細碎品不甚高餘味皆苦白花尤甚花亦大隱居
論藥既不以此為真後復云白菊治風眩陳藏器之
說亦然靈寶方及抱朴子丹法又悉用白菊蓋與前
說相牴牾今詳此惟甘菊一種可食亦入藥餌餘黃
白二花雖不可餌皆入藥而治頭風則尚白者此論
堅定無疑併著于後

宋范成大
菊譜後序

草木之有花浮而易壞凡天下輕脆難久之物者
皆以花比之宜非正人達士堅操篤行之所好也然
余嘗觀屈原之為文香草龍鳳以比忠正而菊與菖
挂荃蕙蘭芷江蘼同為所取又松者天下歲寒堅正
之木也而陶淵明乃以松名配菊連語而稱之夫屈
原淵明寔皆正人達士堅操篤行之流至於菊猶貴
重之如此是菊雖以花為名固與浮易壞之物不
可同年而語也且菊有異於物者凡花皆以春盛而
實者以秋成其根抵枝葉無物不然而菊獨以秋花

悅茂於風霜搖落之時此其得時者異也有花葉者
花未必可食而康風子乃以食菊僊又本草云以九
月取花久服輕身耐老此其花異也花可食者根葉
未必可食而陸龜蒙云春苗恣肥得以採擷供左右
杯按又本草云以正月取根此其根葉異也夫以一
草之微自本至末無非可食有功於人者加以花色
香態纖妙閑雅可為丘壑燕靜之娛然則古人取其
香以比德而配之以歲寒之操夫豈獨然而已哉洛
陽非風俗大抵好花菊品之數比他州為盛劉元孫

伯紹者隱居伊水之漚萃諸菊而植之朝夕嘯詠乎
其側蓋有意譜之而未暇也崇寧甲申九月余得為
龍門之游得至君居坐於舒嘯堂上顧玩而樂之於
是相與訂論訪其居之未嘗有因次第焉牡丹荔枝
香笋茶竹硯墨之類有名數者前人皆譜錄今菊品
之盛至於三十餘種可以類聚而記之故隨其名品
類序於左以列諸譜之次宋范成大菊譜序
本艸一名日精一名周盈一名傳延年所宜貴者苗
可以菜花可以藥囊可以枕釀可以飲所以高人隱

士籬落畦圃之間不可一日無此花也宋史正志菊譜序

耳菊一名家菊人家種以供蔬茹凡菊葉皆深綠而

原味極苦或有毛惟此葉淡綠柔瑩味微耳咀嚼香

味俱勝擬以作羹及泛茶極有風致天隨子所賦即

此種花差勝野菊甚本不繫花宋劉蒙菊譜

菊李秋寒露後五日始有華華得土之正色離騷夕

餐秋菊之落英觀崔寔費長房九日採菊語則茹菊

延齡自古已然宋謝翱楚辭芳草譜

本州所載菊花者世所謂耳菊俗又謂之家菊其苗

澤美味甘香可食今市人所賣菊苗其味苦烈迺是

野菊其實蒿艾之類強名為菊爾家菊性涼野菊性

熱食者宜辨之余近來求得家菊植於西齋之前遂

作詩云明年食菊知誰在自向欄邊種數叢余有思

去之心久矣不覺發於斯宋歐陽文忠公集

蜀人多種菊以苗可以菜花可以藥園圃悉能植之

闔閭中賣為不可郊野之人多採野菊供藥肆頗有

大誤真菊延齡野菊瀉人如張華言黃精益壽釣吻

殺人如此類也牧豎野談○宋新安張呆醫說

菊名治墻本艸名節花陶注云菊有二種莖紫氣香而味甘其葉乃可羹莖青而大氣似蒿而苦名苦蕒非也今法春采苗葉洗焯用油畧炒熟下薑鹽作羹可清心明目加枸杞尤妙矣天隨子杞末棘爾菊未莎其餘如何本艸杞葉似榴而軟者能輕身益氣其子圓而有棘者名枸杞不可用杞菊微物也有少差猶不可用然則君子小人豈容不辨哉宋林洪山家清供金飴危與齋梅以白為正菊以黃為正過此恐淵明和靖二公不取也今世有七十二種菊正如本艸所

謂今無真牡丹紫莖黃色菊英以甘艸湯和硝少許焯過候粟飯少熟同煮久食可以明目延齡苟得南陽甘谷水煮之尤佳也昔之愛菊者莫如楚屈平晉陶潛今有劉石澗元茂焉雖一行一坐未嘗不在于菊繡帙得菊葉詩云何年霜後黃花葉色蠹猶存舊卷詩曾是往來籬下讀一枝間弄被風吹觀此詩不惟知其愛菊其為人清芬可知矣同上菊苗煎春游西馬會張將使元耘軒留飲命子之菊田賦詩作墨蘭元甚喜數杯後出菊煎法采苗湯淪

用其艸水調山藥粉煎之以油爽然有楚畹之風張
深于學者亦謂菊以紫莖為正云同上
楚辭云夕餐秋菊之落英王逸云英華也類篇云英
草榮而無實者後漢馮衍賦云食王芝之茂英言英
華之英洪興祖補註楚辭云秋花無自落者讀如我
落其實而取其華之落此言為今秋花亦有落者
但菊葉不落甘苦云黃菊飄零滿地金即詩用楚辭
之句且宋書符瑞志沈約云英葉也言食秋菊之葉
據神農本草菊服之輕身耐老三月採葉王丞方王

子喬變白增年方甘菊三月上寅採名曰玉英是英
謂之葉也晉許詢詩云青松凝素體秋菊落芳英宋姚

寬西溪叢語

王荊公殘菊詩黃昏風雨打園林殘菊飄零滿地金
歐陽公見之戲荊公曰秋花不比春花落馮伏詩人
仔細看荊公聞之笑曰歐陽九不學之過也豈不見
楚詞云夕餐秋菊之落英或云詩之訪落以落訓始
蓋謂始開之花耳史正志序○合璧事類
格物總論甘菊莖紫氣香而味甘可作羹春月採之

為佳亦有花甚小重陽可採以泛酒同上

白樂天方齋劉禹錫正病酒禹錫乃饋菊苗蘼蘆服

鮮換取樂天六班茶三囊以自醒酒垂甌志

機謹按元袁捕澄懷錄以自作炙以同上

天隨生宅荒少墻屋多隙地著圖書於前後皆植以

把菊春苗恣肥得以採擷供左右杯案及夏五月枝

葉老硬氣味苦淡且暮猶責兒童輩掇拾不已陸龜蒙

菊賦同上

陶隱居云菊有兩種一種莖紫氣香而味甘葉可作

羹食者為真一種青莖而大作蒿艾氣味苦不堪食

者名苦蕒非真其葉正相似唯以甘苦別之爾嘉祐補註

草本

食療云甘菊平其葉正月採可作羹莖五月五日採

花九月九日採並主頭風目眩淚出去煩熱利五藏

野生苦菊不堪用同上

菊花生雍州川澤及田野今處處有之以南陽菊潭

者為佳初春布地生細苗夏茂秋花冬實然菊之種

類頗多有紫莖而氣香葉厚至柔嫩可食者其花微

小味甚甘此為真本草圖經

菊之品凡百種宿根自生葉花色品不同宋人劉蒙泉范至能史正志皆有菊譜亦不能盡收也其莖有株蔓紫赤青綠之殊其葉有大小厚薄尖禿之異其花有千葉單葉有心無心有子無子黃白紅紫間色深淺大小之別其味有甘苦辛之辨又有夏菊秋菊冬菊之分大抵惟以單葉味甘者入藥菊譜所載甘菊鄧州黃鄧州白者是矣甘菊始生于山野今則人皆栽植之其花細碎品不甚高蕊如蜂窠中有細

子亦可捺種嫩葉及花皆可煉食白菊花稍大味不甚甘亦秋月采之菊之無子者謂之牡菊燒灰撒地中能死毒電說出周禮明李東璧本草綱目

本經言菊花味苦別錄言菊花味甘諸家以甘者為菊苦者為苦蕒惟取甘者入藥謹按張華博物志言菊有兩種苗花如一惟味小異苦者不中食范至能譜序言惟甘菊一種可食仍入藥餌其餘黃白二花皆味苦雖不可餌皆可入藥其治頭風則白者尤良據此二說則是菊類自有甘苦二種食品須用甘菊

入藥則諸菊皆可，但不得用野菊。名苦蕙者，爾故景
煥牧監閑談云：真菊延齡野菊，泄人正如黃精益壽
鉤吻殺人之意。同上

菊花一名節華，一名日精，一名女節，一名女華，一名
女莖，一名更生，一名周盈，一名傳延年，一名陰成，生
雍州川澤及鄧衡齋州田野，今處處有之。味苦甘，性
平無毒。求枸杞桑根白皮為之使，救飢取莖紫氣香
而味甘者，採葉燂食，或作羹皆可。青莖而大氣味作
蒿苦者，不堪食。名苦蕙，其花亦可燂食，或炒茶食。玄

扈先生曰：嘗過明周憲王
救荒本草

菊花始生雍州川澤及田野，今處處有之。以南陽菊
潭者為佳。初春布地生細苗，夏茂秋花，冬實。然菊之
種類頗多，有紫莖而氣香，葉厚至柔嫩，可食者。其花
微小，味甚甘，此為真。明李中立
本草原始
務本新書曰：宜白地栽，甜水澆。苗作菜食，花入藥用。
三四月帶根土掘出，作區下糞水調成泥，擘根分栽。
每區一二科，後極滋。明徐光啓
農政全書
菊類繁多，惟紫莖氣香，葉厚至柔嫩，時可食。花微小

味甚甘者為真隨可入藥一種莖青肥大葉似蒿艾
花小味極苦澁名為苦蕒悞服泄人元氣與甘菊花
大不同也

明倪朱謨
本草彙言

按劉譜范譜史譜德善譜甘菊之名同其花正黃小
如指頂外尖瓣內細萼柄細而長味甘而辛氣香而
烈葉似小金鈴而大夏多亞淺氣味似薄荷枝幹嫩
則青老則紫實如葶藶而細種之亦生苗焉史吳門
所謂苗可以菜葉可以羹花可以藥囊可以枕釀可
以飲實可以僊者也

明鄒善長
彙苑詳註

菊於經不經見獨離騷有餐秋菊之落英然不落而
謂之落也不賞翫而徒以供餐也則尚未為菊之知
已也即芍藥古人亦以調食使今人為之亦大殺風
景矣

明謝肇淛
五雜俎

司馬溫公有晚食菊羹詩采擷授廚人烹淪調甘酸
毋令薑桂多失彼真味完古今餐菊者多生咀之或
以點茶耳未聞有為羹者亦不知公所羹者花耶葉
耶今人有采菊葉煎麪餅食之者其味香尤勝枸杞
餅

同上

說文鞠治蔣埤雅曰鞠如聚金鞠而不落故字从鞠周禮后服鞠衣其色黃也又作鞠注曰猜也散草麗秋株日華子菊有兩種花大氣香莖紫者為甘菊花此日猜也花小氣烈莖青味苦為野菊花其花相似惟以甘苦別之其葉可羹其花可釀其囊可枕其實可仙菊亦有實但難得爾
明揚升菴文集

楚辭朝搴木蘭之墜露兮夕餐秋菊之落英有問於謝墨山曰菊英無零落露墜矣可飲乎墨山曰木蘭不常有得蘭露之墜者亦當飲之秋菊不常有得菊

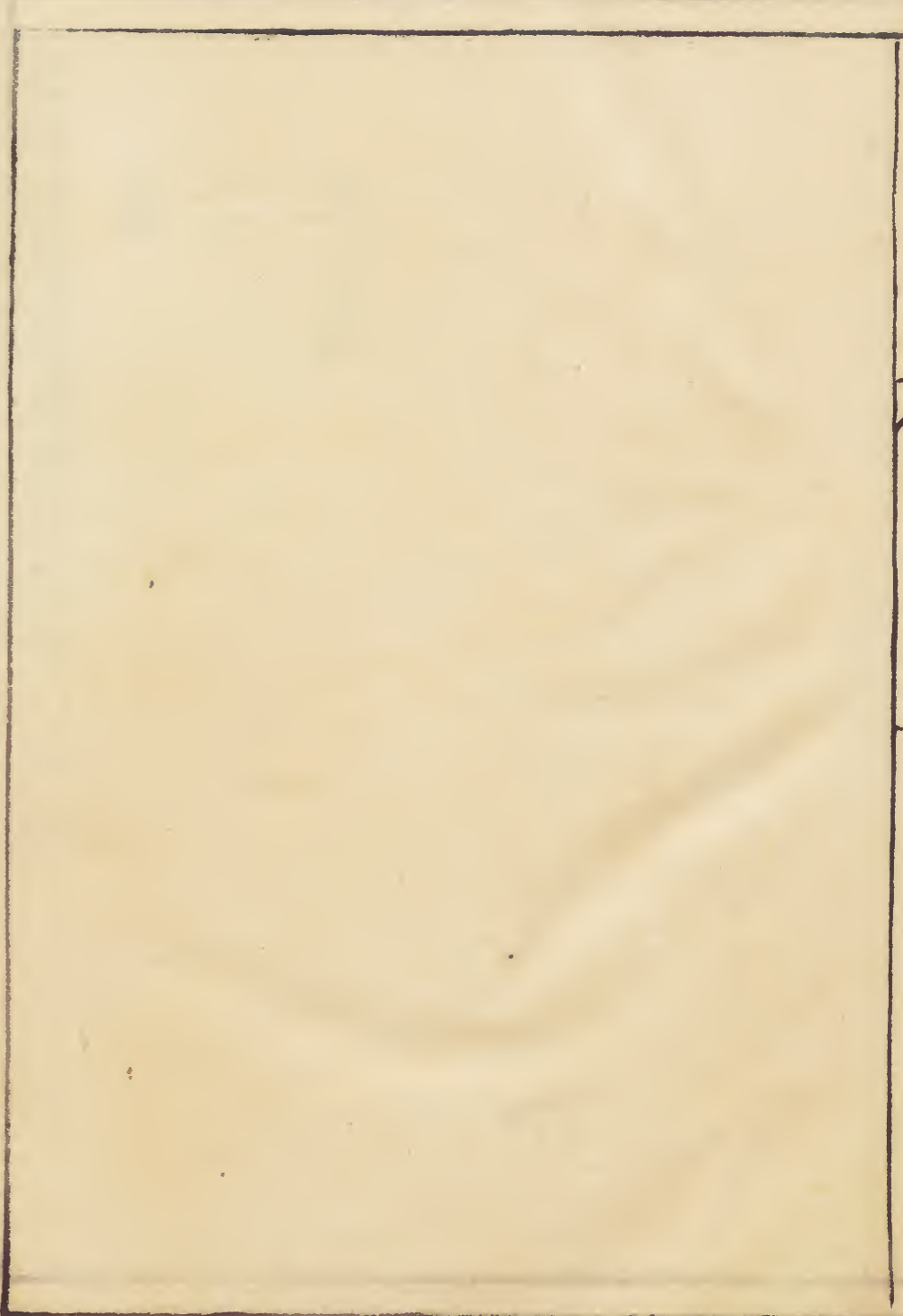
英之落者亦當食之愛之至敬之至也非謂蘭露必墜菊英必落也此說頗得騷人言外之意
明揚升菴文集

庶物類纂蔬屬卷之七十八目次

菊

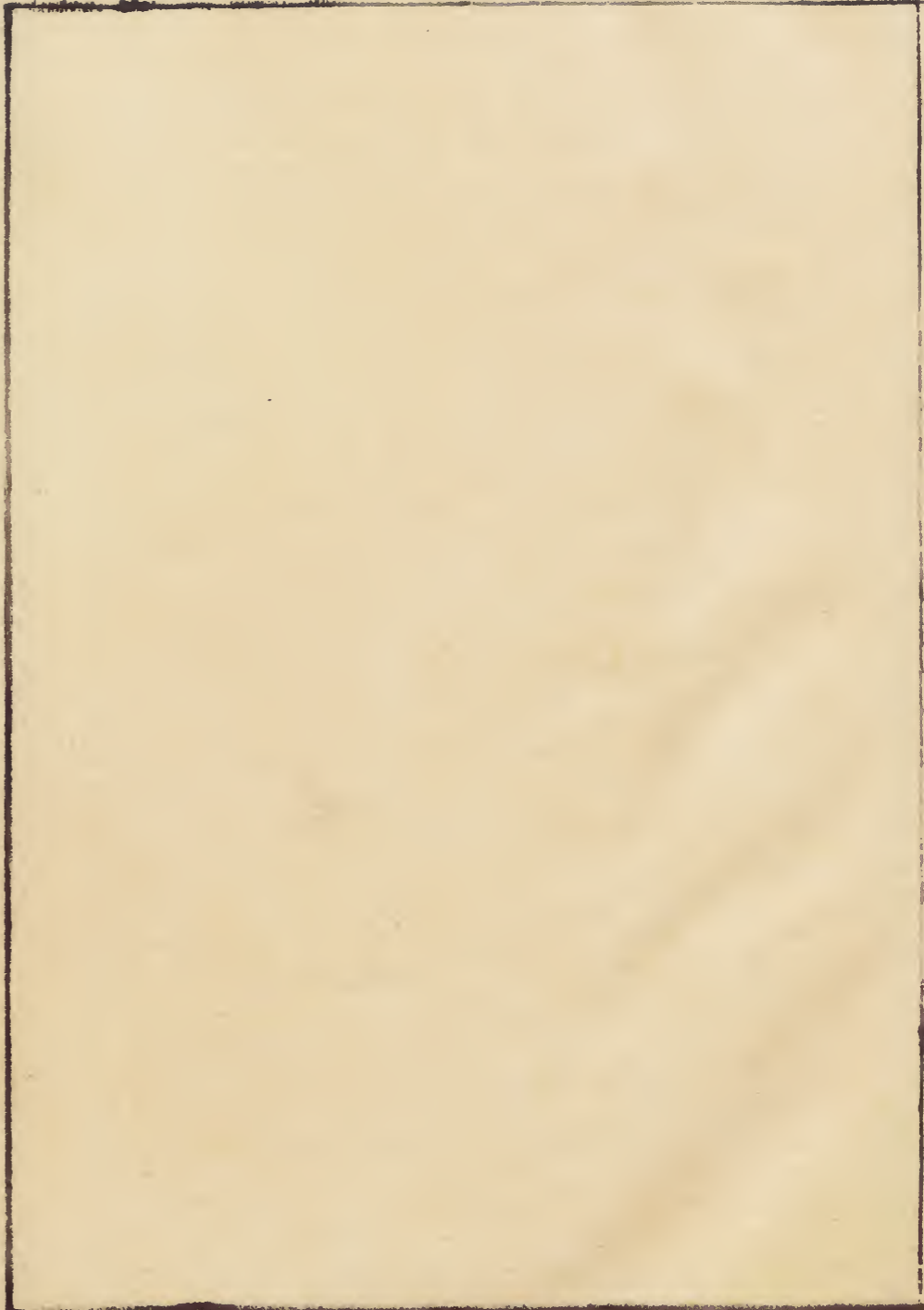
艾

野艾蒿



菊

本草綱目卷之八



菊

甘菊花春夏旺苗嫩頭未來湯焯如前法食之以甘
 草水和山藥粉拖苗油煤其香美佳甚明高濂野菽品
 水草經菊有兩種花大氣香莖紫者為甘菊花此日
 精也其葉可羹其花可釀其囊可枕其實可仙花小
 氣烈莖青味苦為野菊花名為苦蕙非真菊也其花
 相似惟以甘苦別之明陳仁錫潛確居類書

背明國有紫菊謂之日精一莖一蔓延及數畝味甘

無勿類纂卷之八

蔬屬

菊

二

食者至死不飢昌拾遺記滎陽郡西有靈源山其潤生

靈芝石菌巖有紫菊王詔之神境記明陳耀文天中記

甘菊莖紫氣香味甘可作羹春苗恣把採之為佳亦

有花甚小重陽可採以泛酒非花部之菊也明范貞一典籍

覽便

天隨生屋多隙地皆植以把菊採擷春苗供左右杯

案及夏五月枝葉老硬氣味苦澁且暮猶撈拾不已

陸龜蒙有把菊詩同上

菊春生夏茂秋花冬實備受四氣飽經露霜葉枯不

落花稿不零味兼甘苦性稟平和昔人謂其能除風

熱益肝補陰蓋不知其得金水之精英尤多能益金

水二臟也補水所以制火益金所以平木木平則風

息火降則熱除用治諸風頭目其旨深微黃者入金

水陰分白者入金水陽分紅者行婦人血分皆可入

藥其苗可蔬葉可啜花可餅根實可藥囊之可枕釀

之可飲自本至末罔不有功宜乎前賢比之君子神

農列之上品隱士采入酒筴騷人餐其落英費長房

言九日飲菊酒可以辟不祥神仙傳言康風子朱孺

燕物類纂卷八 蔬屬 菊 三

子皆以服菊花成仙。荆州記言人病風羸，飲竹潭水多壽。菊之貴重如此，是可豈羣芳伍哉。

本草綱目。明劉仲達劉

氏鴻書

內鄉風俗通云：山澗有大菊，澗水從山流下，得其花

味甚甘美。明王路分彙花史

寶攢杞云：宜帝異國貢紫菊，一莖蔓延數畝，味甘，食

者至死不飢渴。同上

爾雅云：菊治臙也。名山記曰：道士朱孺子服菊艸，乘

雲升天。抱朴子曰：日精更生，周盈皆一菊也。而根莖

花實異名，或無効者，故由不得真菊。又曰：菊花與薏

花相似，直以甘苦別之。其菊甘而薏苦，所謂苦如薏

者也。本艸經曰：菊有筋菊、有白菊、黃菊、菊花、一名節

花、一名傳公、一名延年、一名白花、一名日精、一名更

生。又云：陰威一名朱羸，一名花女，其有兩種者，一種

紫莖，氣香而味甘，莖葉可作羹，為真菊。一種青莖而

大作蒿艾氣，味苦不堪食，名薏，非真菊也。同上

按本草與千金方皆言菊花有子。今觀魏鍾會菊花

賦，其中有芳實，離騷之言必可取信。續又見近時馬

伯州菊譜有該金箭頭菊其花長而未銳枝葉可茹
最愈頭風世謂之風藥菊無苗冬收拾而春種之據
此二說則知菊之為花果有結子者明矣上同
按陶隱居與陳藏器皆言白菊療疾有功本艸圖經
言今服餌家多用白者又有白菊酒法抱朴子有言
丹法用白菊汁九域志言鄧州以白菊入貢是皆以
白菊為用也惟沈存中志懷錄有種甘菊法今所謂
茶菊即甘菊也然甘菊作飲食與入藥多是黃色不
曾見白者可食豈予未之見耶上同

叙曰菊艸屬也以黃為正是以槩稱黃花所宜貴者
苗可以菜花可以藥囊可以枕釀可以飲所以高人
隱士籬落畦圃之間不可無此花也陶淵明植於三
徑采於東籬裛露掇英汎以忘憂鍾會賦以五美謂
圓華高懸準天極也純黃不雜后土色也早植晚登
君子德也冒霜吐穎象勁直也杯中體輕神仙食也
其為所重如此然品類有數十種而白菊一二年多
有變黃者余在二水植夫白菊百餘株次年盡變為
黃花云云杯中一作流
中○同上

王弼州曰時至暮秋羣芳搖落而菊獨殿秋光抱寒
馥以競晚節所以識之者儕之芝蘭比之君子寧有
君子而人不悅慕者耶故幽人貞士或餐英以療饑
飲水以滋壽釀酒以袪除不祥明周文華致富全書
甘菊莖紫氣香味甘委齊百卉志云可作羹春月採
之亦有花重陽時採以泛酒陸龜蒙採杞菊春苗以
供左右杯案因作杞菊賦冬月鋤地成隴以濃糞澆
之次年穀雨前後分秧栽時摘去長根種不宜密用
河水澆活至黃梅內和糞再澆三四次方茂立夏至

芒種一月內亦防菊虎為害深秋摘花去心蒂以熟
鹽和之再入橙瓢或香櫟瓢甘草屑共作湯用沸水
充啖極清香解酒或止將花辨曬乾泡湯飲亦可或
摘菊頭和糖露作餅最有香韻明周文華汝南圃史
菊依水邊生南陽鄆縣有甘谷水蓋其山多菊水從
山上流下得其滋液故谷中三十餘家不復穿井仰
飲此水往往得上壽如僅止七八十歲者名大殍名
山記曰道士朱孺子服菊草乘雲升天此見可菊能延
年種甚多惟紫莖氣香味甘者為真菊其葉美可作

本草綱目卷之八

羨竊意淵明愛菊寧獨取其秋芳耶亦以百花無如菊之有益於人者

明徐來鳳玉梅館漫錄

魏文帝與鍾繇書曰歲往月來忽復九月九日九為

陽數而日月並同俗宜名以為宜於長久故以燕享

高會是月律中無射言群木庶草無有射地而生於

芳菊紛然歸榮非夫含乾坤之淳和不芬芳之俶氣

孰能如此故屈平悲冉冉之將老思食秋菊之落英

輔體延年莫斯之貴謹奉一束以助彭祖之術

事文類聚

○集事

淵海

唐本草菊花一名女節一名女華劉蒙菊譜三十五

品又三十二品范石湖菊譜七十二種今不止一種

甘菊莖紫氣香味甘花深黃單葉蒂有粥膜衣者為

真取花作糕并鹹烹飲佳

明王思義三才圖會續集

文實取嫗數十年輒弃之後嫗年九十餘見實年更

壯拜泣實教令服菊花地膚桑寄生松子以益氣嫗

亦更壯復百餘歲

列仙傳○明王蓋臣群芳譜

凡祀菊諸品為蔬為粥為脾為粉皆可充用然須自

種者為佳

同上

蘇物類纂卷之八

蔬屬

菊

七

乘露摘取甘菊剪去枝梗用淨瓦罐下安白梅一二
个放花朵至平口又加白梅將鹽滷汁澆滿浸過花
朵以石子壓之密封收藏至明年六七月取花一枝
用淨水洗去鹽味同茶末入碗注熱滾湯則茶味愈
清而香藹絕勝伴茶收藏不若此法或用淨花拌糖
霜搗成膏餅食亦甚清雅或用甘菊晒乾大蜜封收
藏間取一撮如烹茶法烹之謂之菊湯暑月大能消
渴每煮酒一瓶入甘菊五六朵封嚴久愈香清花不
可多多則味苦或旋採細看心內無虫者捻碎沖酒

服亦妙明王蓋臣
群芳譜

耳菊葉香可茹土人採以薦茶丹徒
縣志

機謹按鎮江府志文同

甘菊莖葉氣味甘可作羹食惟甘菊良他種作蒿

艾氣者非金壇
縣志

菊苗可菜葉可羹花可藥亦可釀酒毫社吉祥禪院
有僧誦華嚴經忽一紫兔至隨僧聽經馴伏不去惟

食菊英僧呼為菊道人安慶
府志

甘菊一名家菊可供蔬茹差勝野菊陸龜蒙所賦即

此姑蘇志

菊花有紫莖而氣香葉厚至柔嫩可食者其花微小味甚甘入藥寧波府志

菊花有甘苦二種其莖紫氣香而味甘者為真一種青莖而大作蒿艾氣味苦不堪食名苦蕒土人取其

英釀酒名曰菊花酒蓋紫菊也有數十種泉州府志

菊紫莖而香葉厚嫩可食者花微小味甘為真菊又或莖青根細花白蕊黃其葉似同蒿花蕊拉黃者俗

傳為廣菊狀似嬰兒者俗呼為孩兒菊遜齊閑覽南

方花發較北地常先一月獨菊花開最遲菊性宜冷也惟一種深黃色名滴滴金六月開三山志

弘景曰菊有兩種一種莖紫氣香而味甘葉可作羹食者為真菊一種青莖而大作蒿艾氣味苦不堪食

者名苦蕒苦蕒莖青肥大氣似蒿艾味苦辛慘烈蕒者蓮心也味相似得名非真菊

也葉正相似惟以甘苦別之宗奭曰菊花多種惟單葉花小而黃綠葉色淡小而薄九月應候而開者是

也鄧州白菊單葉者亦入藥餘皆醫經不用瑞曰花大而香者為甘菊花小而黃者為黃菊花小而氣惡

者為野菊丹溪曰須是味甘莖紫者若山野間味甘
莖青者勿用大傷胃氣謹戒之愚按時珍所取入藥
者亦云單葉味甘者又云此種始生於山野今則人
皆栽植之其花細碎莖如蜂窩中有細子據其所說
似石的據不知野菊條下仍有花小莖多狀如蜂窩
者是又何說也自為矛盾徒亂人意朱丹溪一代名
醫其取舍不違先哲所說愚意但取應候而開者禮
月令季秋之月鞠有黃華是也以味甘為主要分別
莖之紫青氣之芬香與作蒿艾氣者乃為得之
清劉若金

本草
述

牧豎間談蜀人多種菊以苗可入菜花可入藥園圃
悉植之郊野人多採野菊供藥肆頗有大悞真菊延
齡野菊瀉人佩文齋廣群芳譜
乾淳歲時記都人九月九日飲新酒泛萸簪菊且以
菊糕為餽同上
元虛子仙志云曹昊字太虛武林人也因慕淵明別
字元亮性愛種菊至秋無種不備一日早起見大黃
菊當心生一紅子漸大三日若櫻桃人皆不識有隣

庶物類纂 卷七十一 蔬屬 菊 十

女周少夫者年十六姿甚淑令月下同女伴來看竟
摘食之食已忽乘風飛去吳驚報其家父母姊妹向
天號哭初不反顧自首及足漸沒于青天之中已而
有老父至向菊拊掌嘆息曰我無緣哉何至之遲也
吳方問故忽變一老狐馳去數日後諸菊花盡死此
地方百里三年無菊吳始悟仙家所謂菊實者正此
物也清來集之
傳學彙書
拾遺記曰背明國有紫菊謂之日精一莖一蔓延及
數畝味甘食者至死不飢渴

丈粹曰陸龜蒙自號天隨子宅荒少牆屋多隙地前
後皆樹以杞菊春苗恣肥得以採擷供左右杯案及
夏五月枝葉老硬氣味苦澁且暮猶責兒童輩掇拾
不已遂作杞菊賦

蘇東坡集曰東坡守膠西傳舍索然不堪其憂日與
通守劉廷式循古城廢圃求杞菊食之作後杞菊賦

已上淵
鑑類函

機謹按合璧事類引坡文集傳舍作府傳劉下有
君字

麻
牛
類
...

艾

俗名音麼結ヨモギ又名麼モ七チ孤ク煞サ又又名麼モ孤ク煞サ又又

名虎紫トウシ又又名罵マ育ヨ麼モ結キ又又名麼モ孤ク煞サ又又

那ナ法ハ拿ナ又又名葉エ塵リ結キ又又名孤ク煞サ又又

各コ白ハク麼モ州州陸陸奧奥又又名孤ク煞サ又又

燕
勿
頭
纂
卷
七
十八

蔬
屬
艾

本草綱目卷之八

艾

艾冰臺爾雅今艾蒿
晉郭璞爾雅註

艾一名冰臺即今艾蒿也詩王風云彼采艾兮是也

宋邢昺爾雅疏

臣禹錫等謹按藥性論云艾葉使能止崩血安胎止
腹痛醋煎作煎治癰止赤白痢及五藏痔瀉血煎葉
主吐血實主明目療一切鬼氣初生取乾菜食之又
除鬼氣炒艾作餽飽吞三五枚以飯壓之良嘉祐補註本草
說海契丹五月五日午時採艾葉與綿相和絮衣七

事國主着之。番漢臣僚各服艾衣。三事國主及臣僚
 飲宴。渤海厨人進艾糕。呼為討賽離。又以雜絲結合
 歡索。經于臂。婦人進長命縵。宛轉皆為人象帶之。
應京月 令廣義 馮明
 至正十四年六月。大饑。民食蒿艾。埋兒溺女。投河自
 縊者無算。
福寧州志

野艾蒿

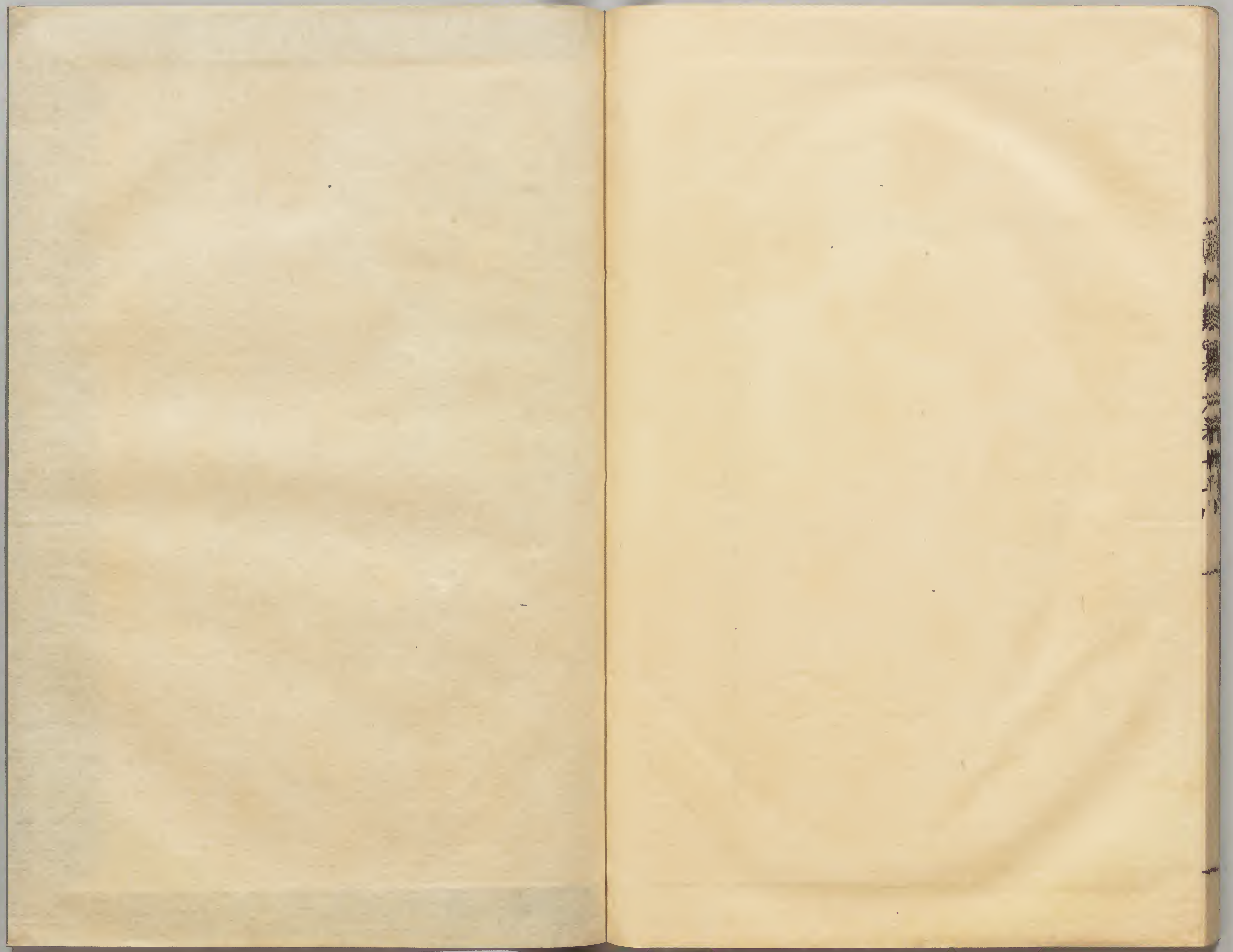
俗名虛覓育麼結。
山城州

野艾蒿

生田野中。苗葉類艾而細。又多花。又葉有艾香味。苦。救飢。採葉燂熟。水淘。去苦味。油鹽調食。

明周憲王
救荒本草

麻生
類
纂
卷
之
一
八



Vertical text on the right edge of the right page, likely bleed-through from the reverse side. The characters are small and difficult to read, but appear to be in Japanese or Chinese.

