

庶物類纂

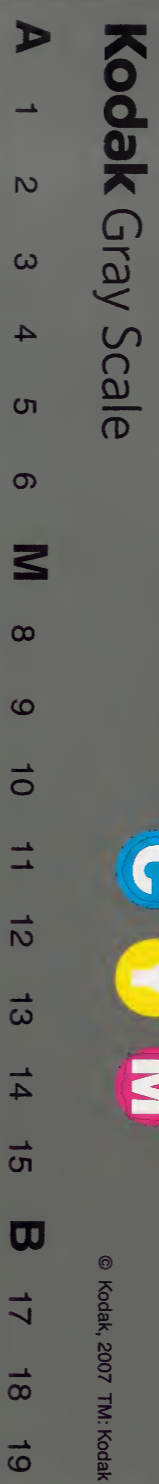
蔬屬
自百十二至百十三

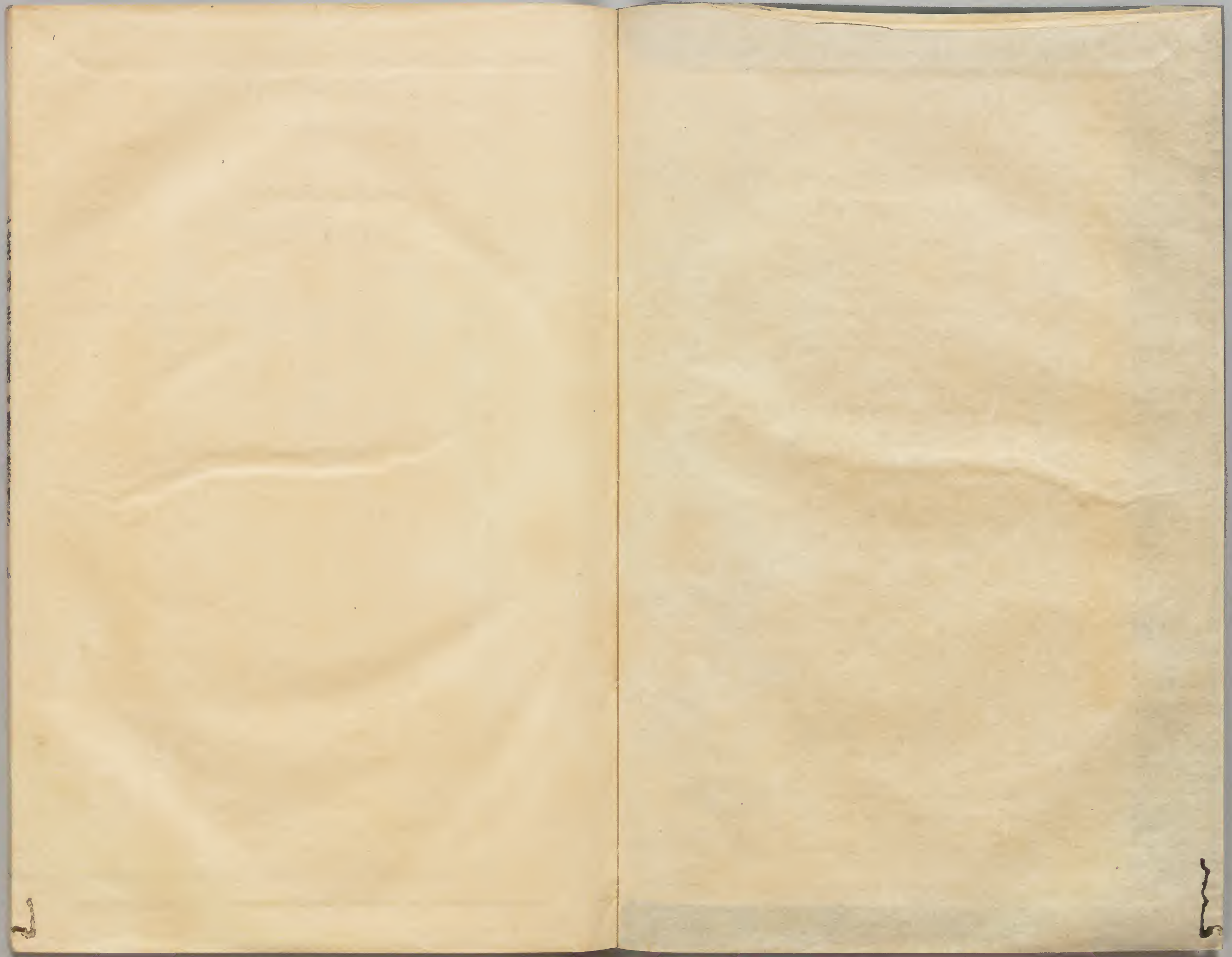
容

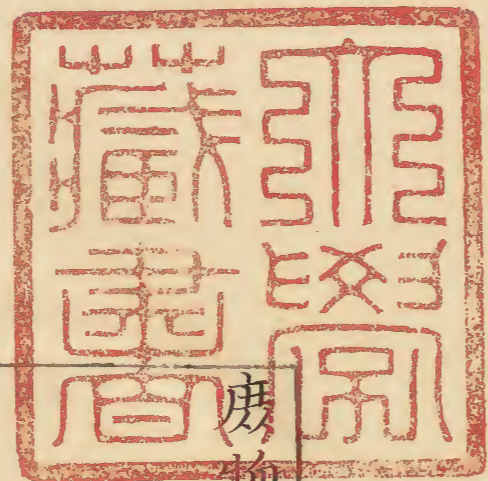
太政官文庫			
和書門	特別	一	二
		三	六
		二	三
類	號	函	架
		番	册
		四	六
		五	

內閣文庫	
番號	和 32362
冊數	465 (291)
函號	特 54 1

九十内
共七三







庶物類纂蔬屬卷之百十二目次

黃耆

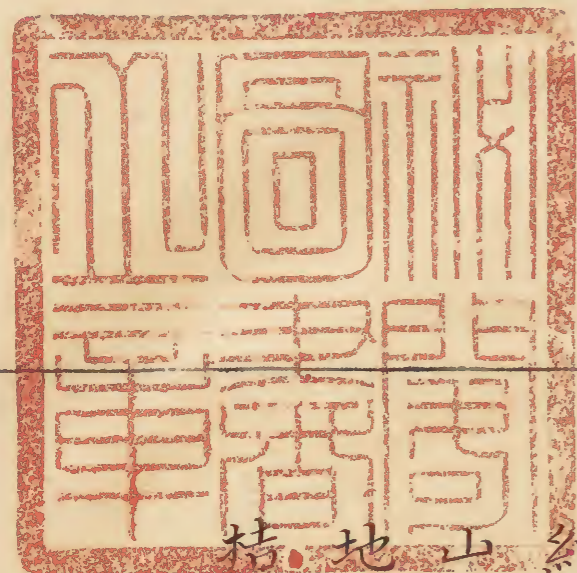
沙參

細葉沙參

山蔓菁

地參

桔梗



黄耆

一名戴糝神農本草 一名戴椹名醫別錄 一名獨椹同上

一名芟草同上 一名蜀脂同上 一名百本同上 一名

王孫藥性論

俗名各コ罵マ覓ミ紫シ而ニ陸リク奧オ州シウ

黃耆

黃耆一名戴糝一名戴椹一名獨椹一名菱草一名
 蜀脂一名百本一名王孫生蜀郡山谷及白水漢中
 河東陝西出綿上呼為綿黃耆今處處有之根長二
 三尺獨莖叢生枝葉其葉闊大而青白色開黃紫花
 如槐花大結小尖角長寸許味甘性微溫無毒一云
 味苦微寒惡龜甲白蘚皮救饑採嫩苗葉燂熟換水
 浸淘洗去苦味油鹽調食藥中補益呼為羊肉

救荒
本草

明周
憲王

黃者葉似槐葉而微尖小又似疾藜葉而微闊大青
 白色開黃紫花大如槐花結小尖角長寸許根長二
 三尺以緊實如箭籐者為良嫩苗亦可爓淘茹食其
 子收之十月下種如種菜法亦可
明李東璧本草綱目

沙參

一名知母名醫別錄 一名苦心同上 一名志取同上
 名虎鬚同上 一名識美同上 一名文布同上 一名羊
 乳同上 一名鈴兒草同上 一名白參吳普 一名羊婆
 奶本草綱目 一名山蔓菁農政全書 一名地參同上 一名
 竹葉蘭增定奇致富書

俗名脫脫結又名紫靈憂業孤煞州周防又名十涯孤煞州越中
 又名十涯孤十涯州加賀又名十涯孤煞州越中
 又名紫靈憂業孤煞州周防又名七谷虎孤州肥前
 石見又名七各拿州同又名十七德母州肥前
 又名霍脫容爾母州丹後又名怒那州越
 州又名思思孤煞州甲斐又名涯罵拿州土佐又
 名十德母州對馬又名紫結憂業州陸奥

沙參

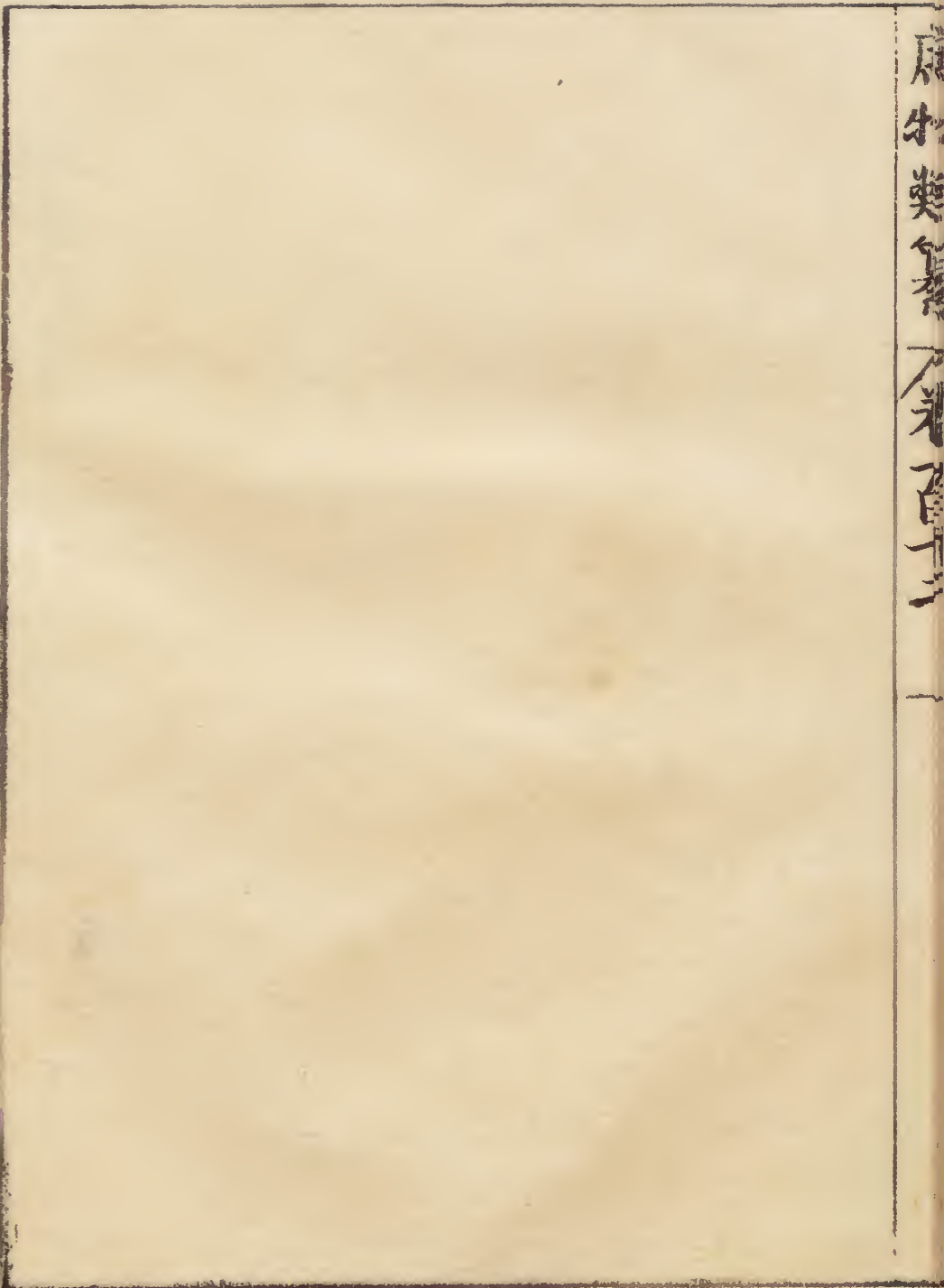
沙參一名知母一名苦心一名志取一名虎鬚一名
 白參一名識美一名文希生河內川谷及宛句般陽
 續山并淄齊潞隨歸州而江淮荆湖州郡皆有今輝
 縣太行山邊亦有之苗長一二尺叢生崖坡間葉似
 拘把葉微長而有叉牙鋸齒開紫花根如葵根赤黃
 色中正白實者佳味微苦性微寒無毒惡防已及梨
 蘆又有杏葉沙參及細葉沙參氣味與此相類但圖
 經內不曾該載此二種葉苗形容未敢併入本條今

皆另條開載救飢掘根浸洗極淨換水煮去苦味再以水煮極熟食之

明周憲王救荒本草

細葉沙參

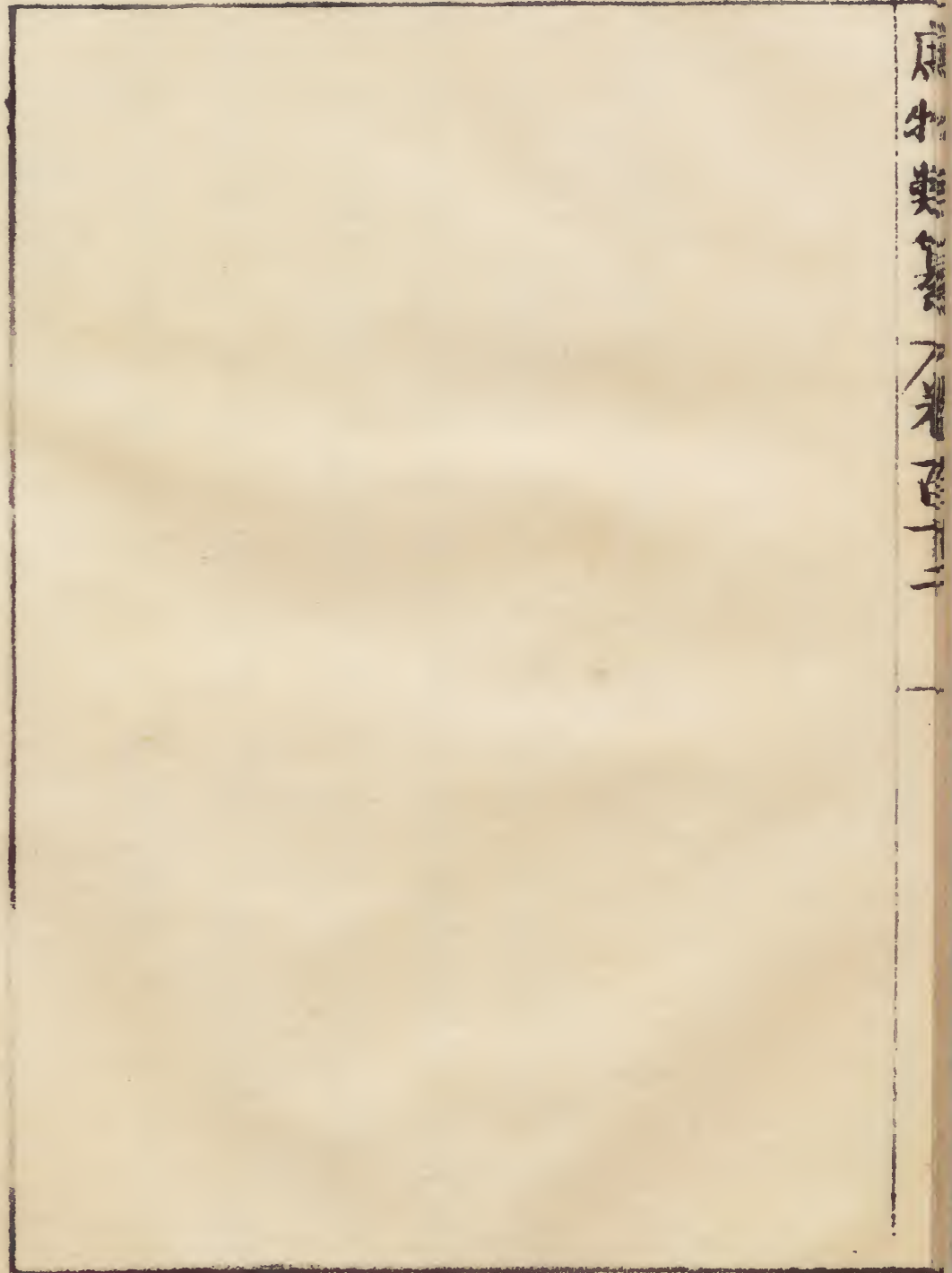
俗名育ヨ紫ツ德テ孤ク煞サ
土佐州備前州



細葉沙參

細葉沙參生輝縣太行山山衝間苗高一二尺莖似
 蒿葉似石竹子葉而細長又似水蓼衣葉亦細長
 稍間開紫花根似葵根而麓如柵音母指大皮色灰中
 間白色味甜性微寒本艸有沙參苗葉莖狀所記與
 此不同未敢併入條下今另為一條開載於此救飢
 掘取根洗淨煮熟食之

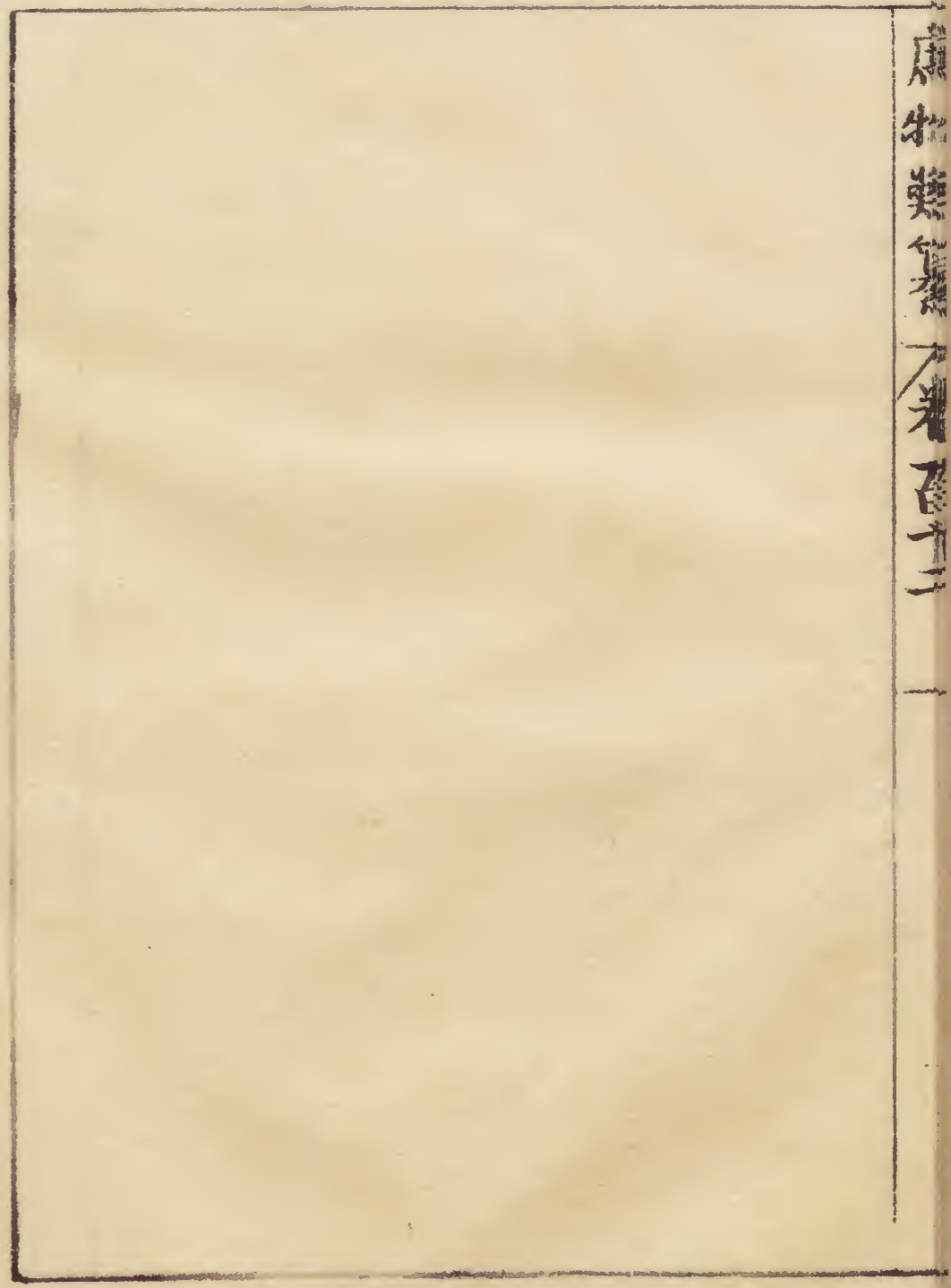
明周憲王
救荒本草



山蔓菁



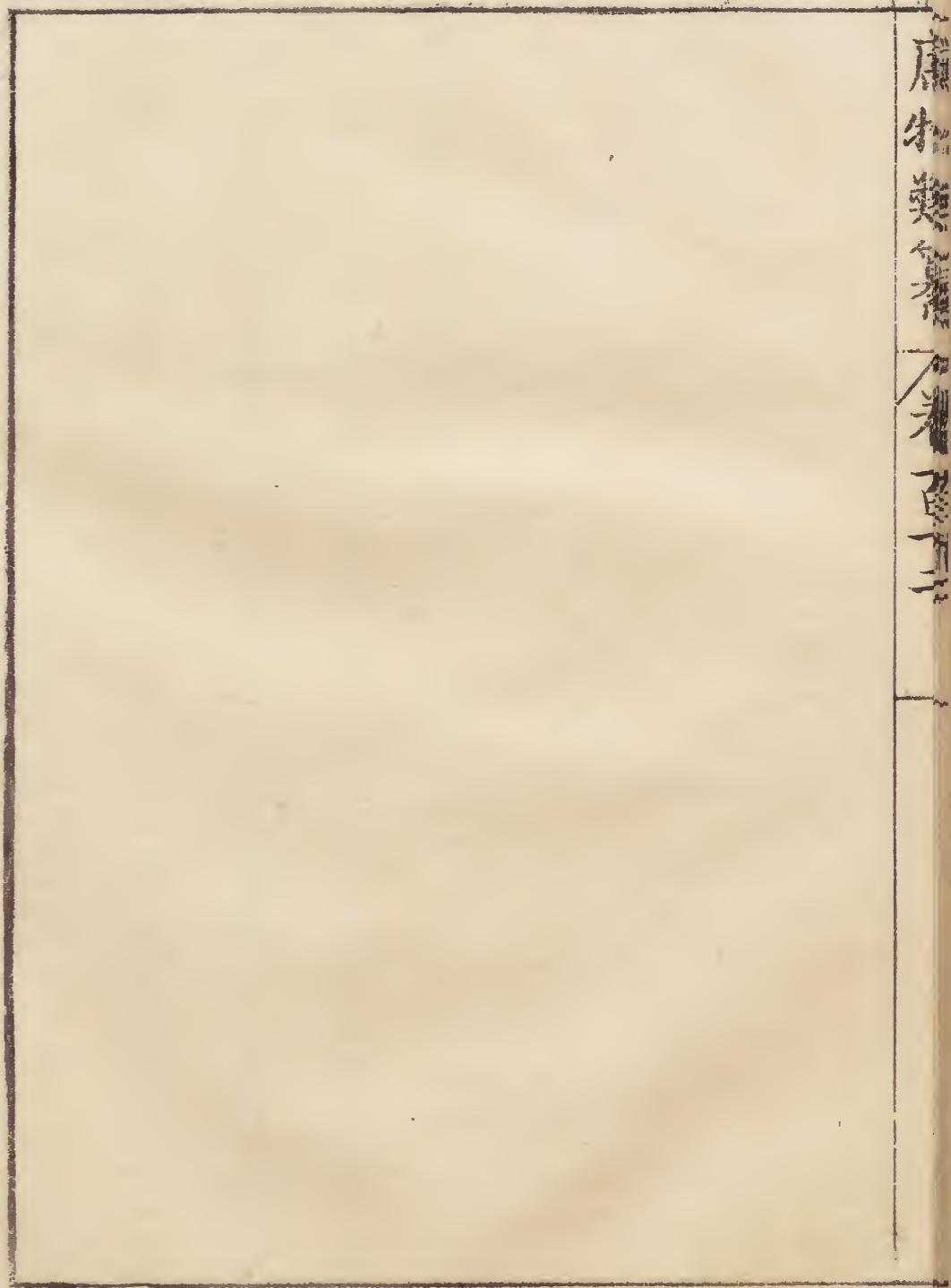
蔬屬 山蔓菁



山蔓菁

山蔓菁出鉤州山野中苗高一二尺莖葉皆蒿色葉似桔梗葉頗長舖而不對生又似山小萊葉微窄根形類沙參如芋指麓其皮灰色中間白色味甜救飢採根煮熟生食亦可

明周憲王救荒本草



地參

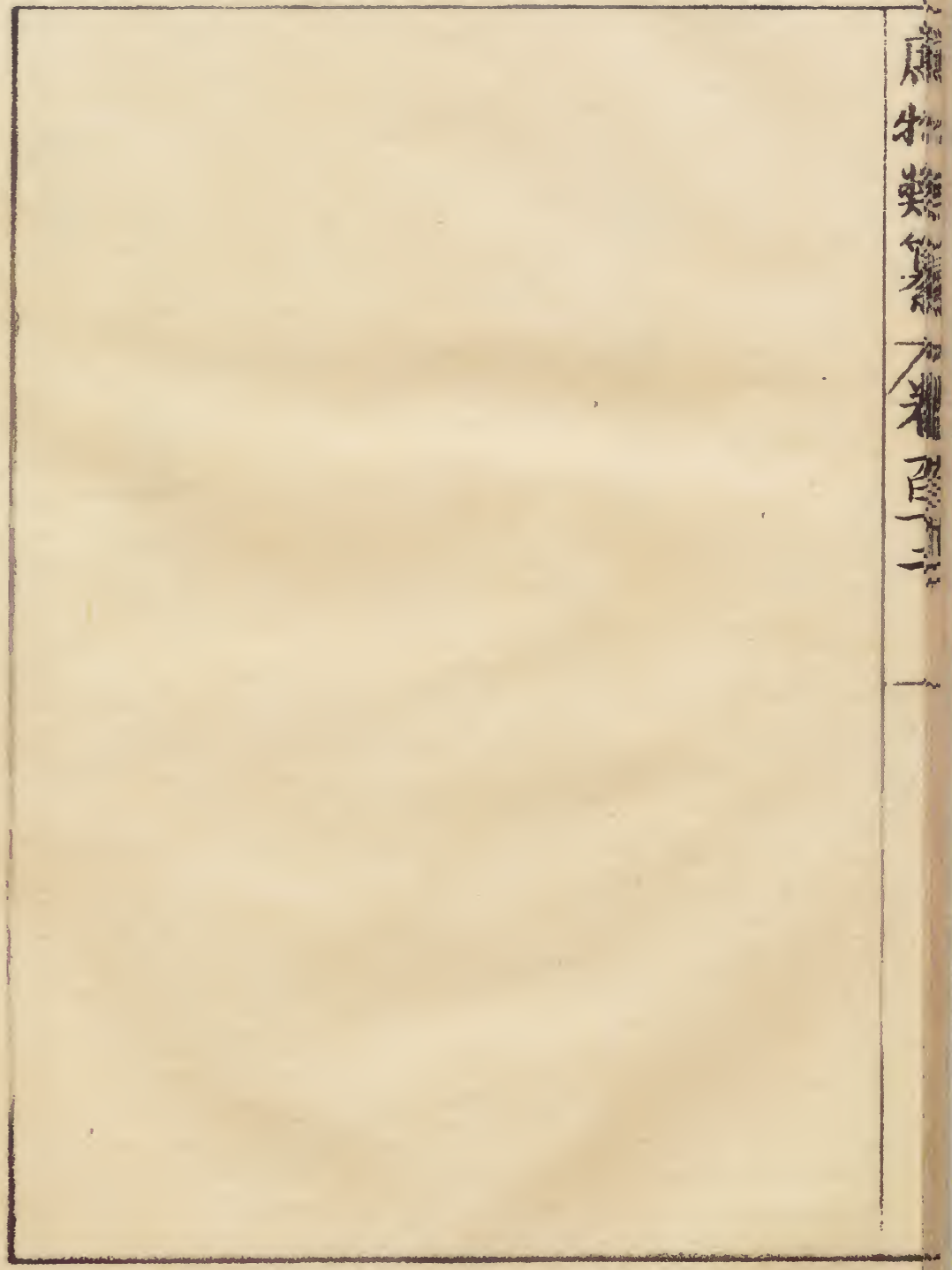
一名山蔓菁
救荒本草

俗名鎖ソ法ハ拿ナ

蔬屬

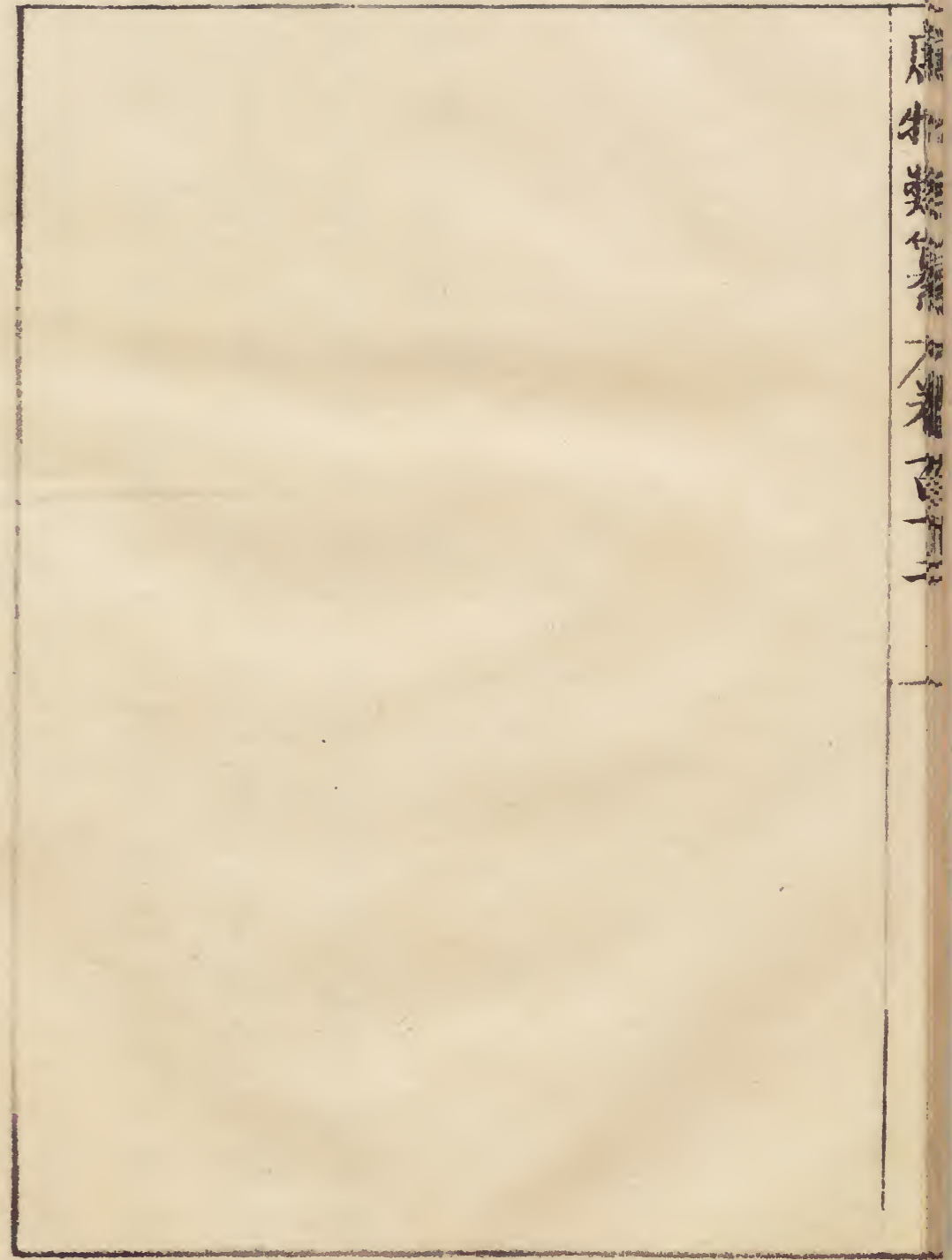
地參

一



地參

地參又名山蔓，著生鄭州汝崗間，苗高一二尺，葉似初生桑科，小葉微短，又似桔梗，葉微長，開花似鈴鐸，樣淡紅紫，花根如柵指，大皮色蒼肉豸白色，味甜，救飢採根煮食。
周憲王救荒本草



桔梗

一名利如別名醫錄一名房圖同上一名白藥同上
 名梗草同上一名薺菴同上一名符扈本草綱目

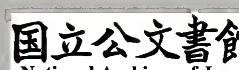
俗名各虎孤鹵法拿陸奧州

桔梗

桔梗生嵩高山谷及宛甸今在處有之根如小指大
 黃白色春生苗莖高尺餘葉似杏葉而長橢四葉相
 對而生嫩時亦可煮食之夏開花紫碧色頗似牽牛
 子花秋後結子八月採根細剉暴乾用葉名隱忍其
 根有心無心者乃薺芫也而薺芫亦能解毒二物頗
 相亂但薺芫葉下光澤無毛為異閩中桔梗根黃頗
 似蜀葵根莖細青色葉小青色似菊花葉本草
圖經
 桔梗一名利如一名房圖一名白藥一名梗草一名

薺菴生高山山谷及宛句和州解州今鈞州密縣山
野亦有之根如子指大黃白色春生苗莖高尺餘葉
似杏葉而長惜四葉相對而生嫩時亦可煮食開花
紫碧色頗似牽牛花秋後結子葉名隱忍其根有心
無心者乃薺菴也根葉味辛苦性微溫有小毒一云
味苦性平無毒節皮為之使得壯礪遠志療恚怒得
硝石石膏療傷寒畏白芨龍眼龍膽救飢採葉焯熟
換浸去苦味淘淨油鹽調食明周憲王
救荒本草
吳氏曰桔梗生高山山谷及宛句今在處有之二三

月生苗葉嫩時亦可煮食莖如筆管高尺許紫赤
色葉似杏及人參薺菴輩但杏葉圓桔梗葉長人參
葉兩兩相對桔梗葉三四相對亦有參差不對者薺
菴葉下光明滑澤無毛桔梗葉下暗濇有毛為異夏
開小花紫碧色頗似牽牛花秋後結實根色外白中
黃有心味苦若無心味甜者薺菴也又關中一種莖
細色青葉小似菊葉根黃似蜀葵根者亦可入藥修
治冬月采去浮皮用又一種木桔梗根形真似但咬
之腥濇不堪啖不可入藥明倪朱謨
本草景言



桔梗生嵩高山谷及寬甸今在處有之根如小指大
 黃白色春生苗莖高尺餘葉似杏葉而長梢四葉相
 對而生嫩時亦可煮食之明王思義三才圖繪續集
 桔梗生山谷根如小指大黃白色苗莖高尺餘葉長
 指相對嫩時可煮食明鄧元錫函史
 桔梗一名梗草一名白藥一名薺芫一名利如一名
 符扈生嵩高山谷及寬甸今處處有之二三月生苗
 嫩時可煮食明王善臣群芳譜

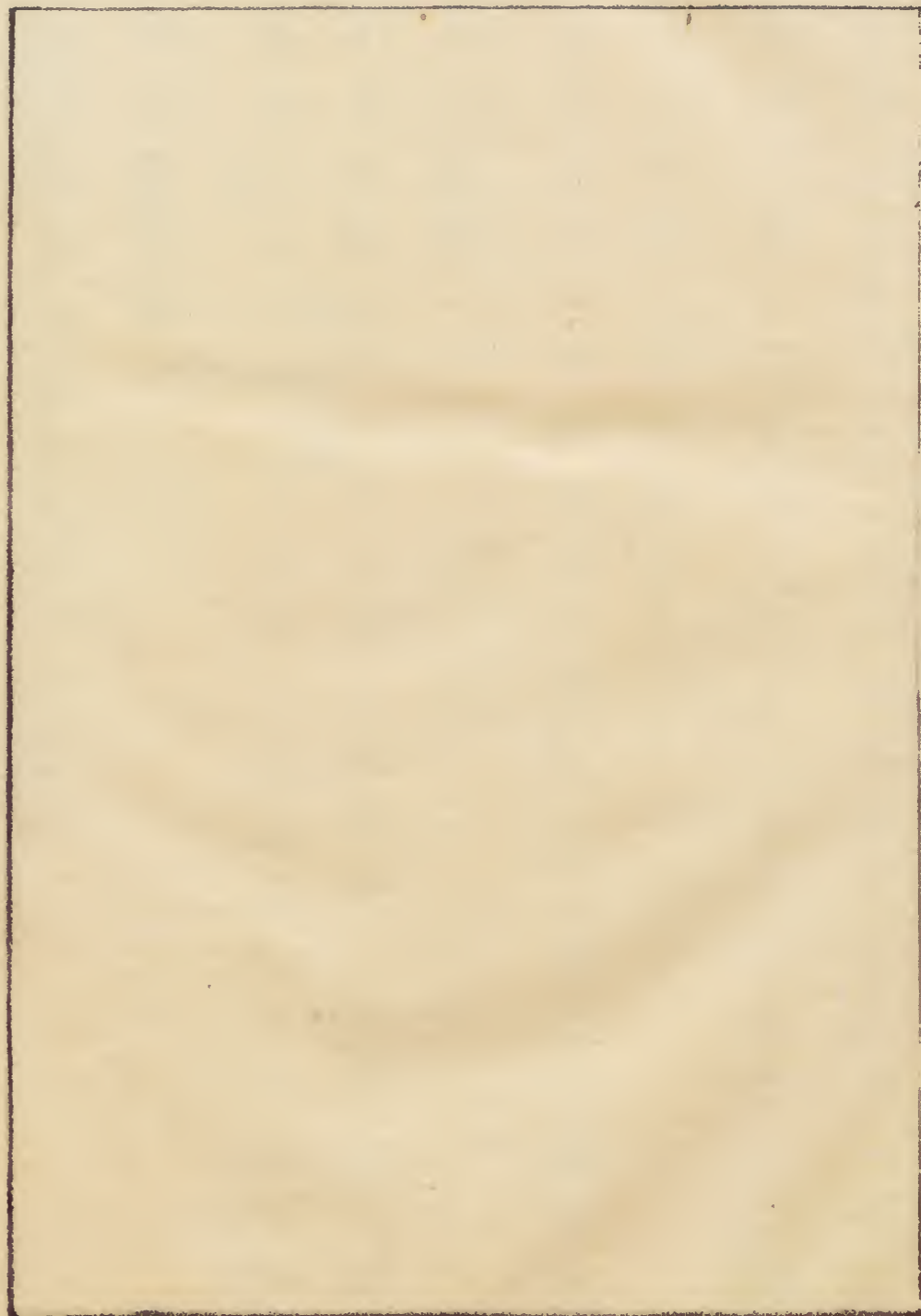
廣物類纂蔬屬卷之百十三目次

薺芫苗

木

防風 附防葵

獨活



薺芘苗

一名芘爾雅一名芘芘上同一名杏參本草圖經一名

杏葉沙參救荒本草一名白麪根上同一名甜桔梗

本草綱目一名隱苾上同一名碧下盞洛陽花水記

薺芘苗

芳隱葱兩雅似蘇有毛今江東呼為隱葱藏以為菹亦

可淪食也龍音聾葑方孔切菹音總芳蘇類菜也一

名隱葱郭云似蘇有毛今江東呼為隱葱藏以為菹

亦可淪食者淪煮也宋邢昺爾雅疏○十三經

薺芘舊不載所出州土今川蜀江浙皆有之春生苗

莖都似人參而葉小異根似桔梗根但無心為異潤

州尤多人家收以為果菜或作脯噉味甚甘美二月

八月採根暴乾古方解五石毒多生服薺芘汁良又

小品方療蠱取薺芫根搗末以飲服方寸匕立差草本

經圖

薺芫苗似桔梗根似沙參故毒商往往以沙參薺芫通亂人參蘇頌圖經所謂杏參周憲王救荒本草所謂杏葉沙參皆此薺芫也圖經云杏參生淄州田野根如小菜根土人五月采苗葉治欬嗽上氣救荒本草云杏葉沙參一名白麩根苗高一二尺莖色青白葉似杏葉而小微尖而背白邊有叉牙枹間開五瓣白盆子花根形如野胡蘿蔔頗肥皮色灰黝中間白

毛味甜微寒亦有開碧花者嫩苗煤熟水淘油鹽拌食根換水煮亦可食人以蜜煎充果又陶弘景註桔梗言其葉名隱葱可煮食之治蠱毒謹按爾雅云茅隱葱也郭璞註云似蘇有毛江東人藏以為菹亦可淪食葛洪肘後方云隱葱草苗似桔梗人皆食之搗汁飲治蠱毒據此則隱葱非桔梗乃薺芫苗也薺芫苗甘可食桔梗苗苦不可食尤為可證神農本草經無薺芫止有桔梗一名薺芫至別錄始出薺芫蓋薺芫桔梗乃一類有甘苦二種則其苗亦可呼為隱葱也

明李東璧
本草綱目

齊芫陶弘景註桔梗言其葉名隱忍可煮食之治蠱
毒江東人藏以為菹亦可淪食或誤指桔梗苗即是
殊不知齊芫苗甘可食桔梗苗苦不可食
明李東璧
食物本草
杏葉沙參一名白麩根生密縣山野中苗高一二尺
莖色青白葉似杏葉而小邊有叉牙又似小小菜葉
微尖而背白梢間開五瓣白盆子花根形如野胡蘿
蔔頗肥皮色灰黦中間白色味甜性微寒本草有沙
參苗葉根莖其說與此形狀皆不同未敢併入條下

明徐光啓
農政全書

乃另開于此其杏葉沙參又有開碧色花者救飢採
苗葉煤熟水浸淘淨油鹽調食掘根換水煮食亦佳
明徐光啓
農政全書
齊芫舊不載所出州土今川蜀江浙皆有之春生苗
莖都似人參而葉小異根似桔梗根但無心為異潤
州尤多人家收以為菓菜或作脯味甚甘美二月
八月採根暴乾用之味甘寒主解百藥毒治蛇蟲咬
熱狂溫疾
明王思義
才圖繪續集
齊芫一名杏參一名杏葉沙參一名芪芫一名甜桔

梗一名白麩根一名隱葱苗高一二尺莖青白葉似杏葉小而微尖背白邊有叉牙杪間開五瓣白盃子花根如野胡蘿蔔頗肥皮色灰黝中間白毛亦有開碧花者嫩苗煤熟水淘可油鹽拌食根換水煮亦可食又可蜜煎味甘寒無毒解百藥毒殺蠱毒歷丹石發動署毒箭治蛇咬辟沙蟲短狐毒寒而利肺甘而解毒藥中良品也語云薺芫亂人參故詳著之

明王蓋臣

二如亭羣芳譜

薺芫苗周憲王叔荒名杏葉沙參嫩苗灼熟食

姚明

可成救荒野譜補遺

木

一名山薊爾雅 一名山薑名醫別錄 一名山連同上

名赤木同上 一名山芥嘉祐補註本草 一名天蘇同上

名仙木本草綱目 一名山精抱朴子

俗名澳客拉又 名划獵麼憂燕州加賀 又名划

搭霍ホ 蕪ヲ 十拿ナ 州上野

木

抱朴子曰：內篇南陽文氏光祖漢末大亂飢因餓死
 過人教之食木云遂不飢數十年乃來還鄉里顏色
 更少氣力服故一名幽精太平御覽
 蒼木一名山藟一名山薑一名山連一名山精苗淡
 青色高二三尺莖作蒿藜葉佈莖而生梢葉似棠葉
 腳葉有三五叉皆有鋸齒小刺開花紫碧色亦似刺
 薊花或有黃白花者根長如指大而肥實皮黑茶褐
 色味苦甘一云味甘辛性溫無毒防風地榆為之使

救飢採根去黑皮薄切浸二三日去苦味煮熟食亦

作煎餌久服輕身延年不饑明周憲王杖荒本艸

蒼木四時類要二月取根子劈破畦中種上糞下水

一年即稠苗亦可為菜若作煎宜多種之張師說農桑輯要

蒼木山薊也處處山中有之苗高二三尺其葉抱莖

而生梢間葉似棠梨葉其腳下葉有三五又皆有鋸

齒小刺根如老薑之狀蒼黑色肉白有油膏白水抱

薊也吳越有之人多取根栽蔣一年即稠嫩苗可茹

明李東璧本艸綱目

水取其根栽之一年即稠嫩苗可為茹作飲甚甘香

明王蓋臣郡芳譜

防風
又名蔓母盍十
州常陸

防風

白居易在翰林賜陽防風粥一甌別取防風得五合

餘食之口香七日金鑿密記○唐馮贇雲仙雜記

防風苗色紅如燕脂可作蔬宋陸游劔南詩豪

防風生沙苑川澤及郛鄆上蔡今京東淮浙州郡皆

有之根土黃色與蜀葵根相類莖葉俱青綠色莖淡

而葉淡似青蒿而短小初時嫩紫作菜茹極爽口五

月開細白花中心攢聚作大房似蔣蘿花實似胡荽

而大二月十月採根暴乾關中生者三月六月採然

輕虛不及齊州者良。又有石防風，出河中府，根如蒿根而黃，葉青花白，五月開花，六月採根，暴乾亦療頭風眩痛。又宋毫間及江東出一種防風，其苗初春便生嫩時紅紫色，彼人以作菜茹，味甚佳。然云動風氣，本經云葉主中風熱汗出，與此相及，恐別是一種耳。

本草
圖經

江淮所產多是石防風，生于山石之間，二月采嫩苗作菜，辛耳而香，呼為珊瑚菜，其根粗醜，其子亦可種。

明李東璧
本草綱目

防風，汴東淮浙州郡皆有之，莖葉俱青綠色，莖深而葉淡，似青蒿而短小，春初時嫩紫紅色。江東宋毫人采作菜茹，極爽口。○李時珍曰：防風生于山石之間，二月采嫩苗作菜，辛耳而香，呼為珊瑚菜。

明李東璧
食物本草

防風一名銅芸，一名苧草，一名百枝，一名屏風，一名簡根，一名百蜚，生同州沙苑川澤，鄆琅邪上蔡陝西山東處處皆有，今中年田野中亦有之。根土黃色，與蜀葵根相類，稍細短，莖葉俱青綠色，莖淡而葉淡，葉似青蒿葉而闊大，又似米蒿葉而稀疎，莖似苧香。

開細白花結實似胡荽子而大味耳辛性溫無毒殺

附子毒惡乾薑藜蘆白斂芫花又名石防風亦療頭

風眩痛又有義頭者今人發狂又尾者發痼疾救飢

採嫩苗葉作菜茹燻熟極爽口明徐光啓農政全書

防風採苗可作菜食湯焯料拌極去瘋古枕高濂野藪品

防風芽采芽如胭脂色者如常菜料拌食之同上

金鸞密記白居易在翰林賜防風粥一甌食之口香

七日明彭大翼山堂肆考

防風葉似青蒿而矮根與蜀葵相類種法與種菜同

五月開細白花心攢聚如蔣蘿子如胡荽苗可食

葵口本風明周玉島農圃全書

二月采嫩苗作菜辛耳而香呼為珊瑚菜極爽口其

根粗醜子亦可種明王蓋臣群芳譜

防風生沙苑川澤及那鄂上蔡今京東淮浙州郡皆

有之根土黃色與蜀葵相類莖葉俱青綠色莖深而

葉淡似青蒿而短小初時嫩紫作菜茹極爽口一名

銅芸一名苜草一名屏風一名簡根一名百蜚味耳

辛溫無毒主大風頭眩目盲無所見風行周身骨節

疼四肢拘攣金瘡內瘕明王思儀三才圖繪續集

防風葉似青蒿而矮根與蜀葵相類種法與種菜同

五月開細白花心攢聚如蒔蘿子如胡荽苗可食

爽口去風清石巖逸叟增定致富奇書

山花菜生巖石間紅莖可愛味辛爽或云即防風苗

丹徒縣志

謹按鎮江府志同

珊瑚菜亦名山虎瓜俗呼山花菜春月生水石邊生

道食之清香有別味其根為山蘿蔔可以療饑太平府志

防風去濕之仙藥葉似青蒿而矮根與蜀葵相類五月開細白花心攢聚如蒔蘿苗可食爽口去風金壇

縣志

本草綱目卷之十三

防葵

一名房苑別名醫錄一名梨蓋神農本草一名利茹吳普
草木 一名壽離同上一名方蓋同上一名農果同上

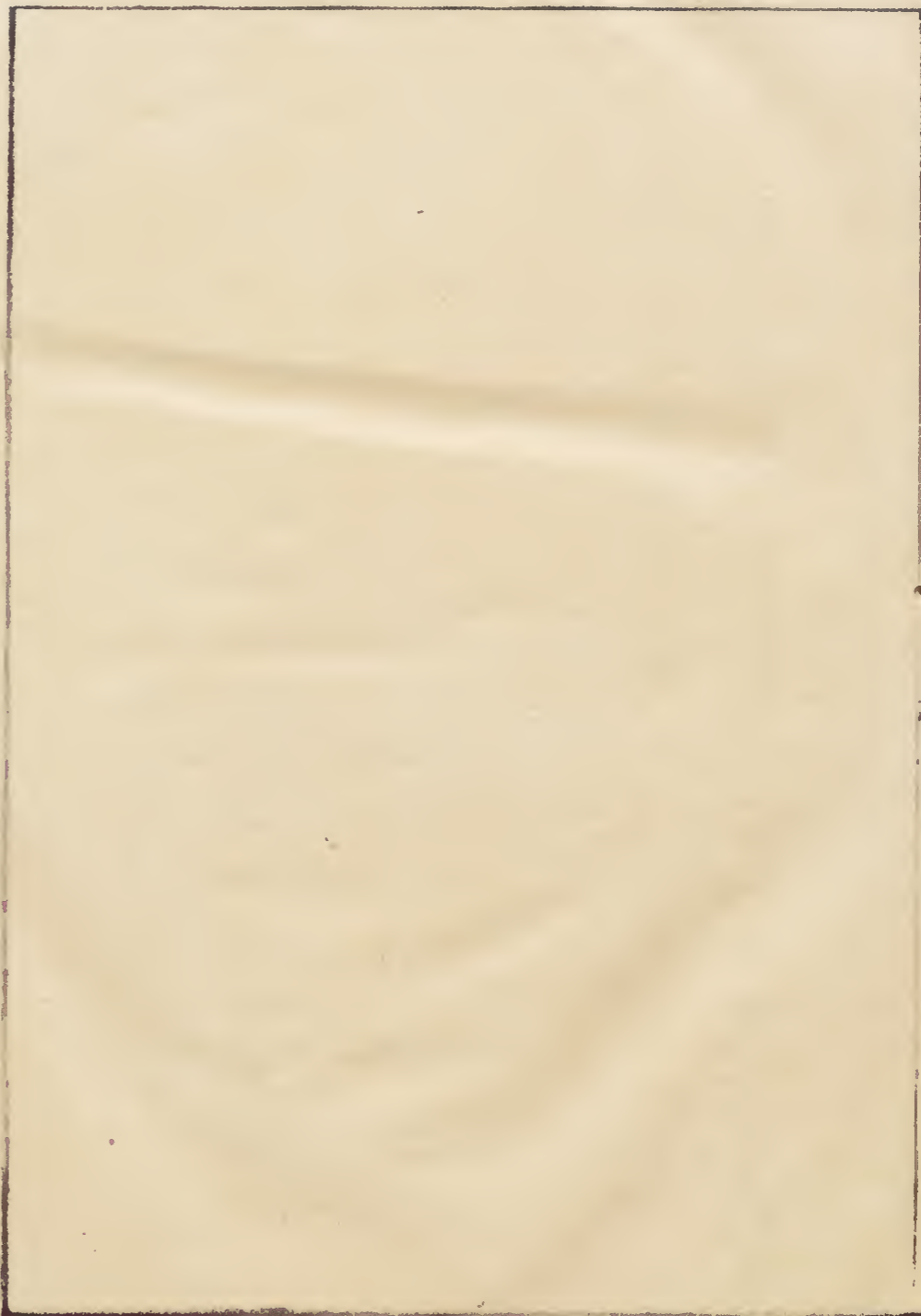
俗名霍搭母備母十母山城又名漢母拿孤
煞播磨又名罵紫拿播磨又名結霍燕虎
燕對馬又名煞紫罵霍燕虎燕薩摩

本草綱目卷之十三

蔬屬

防葵

一

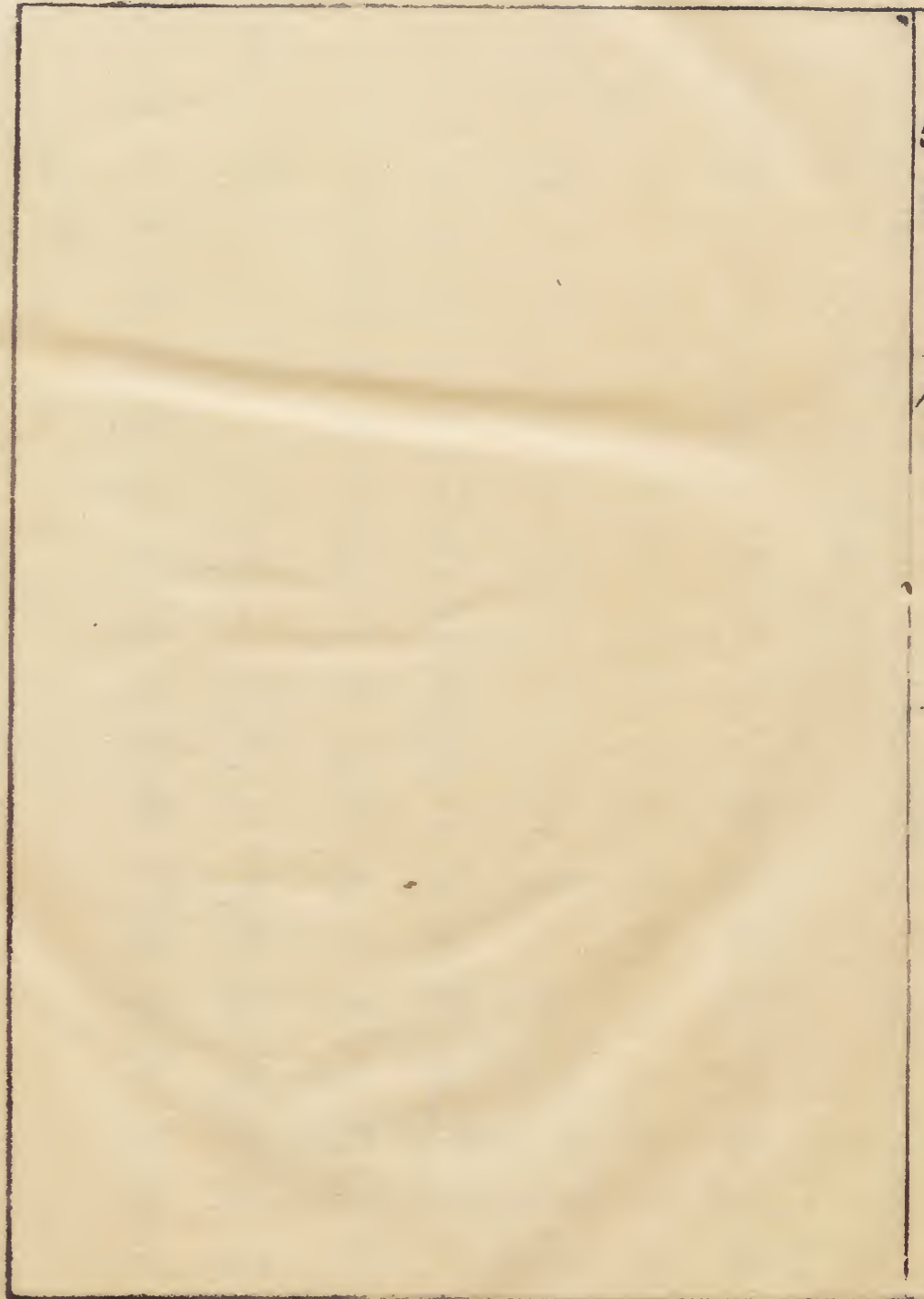


防葵

防葵出襄陽地他郡不聞也其葉似葵每莖三葉一本十數莖中發一幹其端開花如蔥花景天葦而色白六月開花即結實根似防風香味亦如之依時采者乃沉水今乃用枯朽狼毒當之極為謬矣本草圖經

唐時隴西成州貢之蘇頌所說詳明可據明李東璧本草綱目

機謹按世俗以是為防風入劑非是近時又謂即人參也造作用之誤甚矣一種濱防風瀕海地多生之防葵類也同可充蔬



獨活

一名羗青本經 一名護羗使者同上 一名獨搖草

別名醫錄

俗名蕪ウ脫ト拿ナ 美濃州 又名脫舍母セモ 又名拿憂蕪ナウ

脫ト 肥後州 又名十憂シウ 肥前州 又名十紫シ 結ツ 大隅州 又

名蕪ウ 十シ 十シ 憂カ 豐後州 又名憂紫ウシ 搭ツ 噎イ 蕪ウ 脫ト 攝津州

又名噎脫ト 豐前州 又名蕪脫ト 加賀州 又名脫蕪ト 舍セ

母
川 莖 前

獨活

獨活，羌活，今出蜀漢者佳。春生，苗葉如青麻。六月開花，作叢或黃或紫。結實時，葉黃者是。夾石上所生，葉青者是。土脈中所生，本經云二物同一類。今人以紫色而節密者為羌活，黃色而作塊者為獨活。而陶隱居言，獨活色微白，形虛大，用與羌活相似。今蜀中乃有大獨活，類桔梗而大，氣味亦不與羌活相類。用之微寒而少効。今又有獨活，亦自蜀中來，類羌活，微黃而極大，收時寸解，乾之，氣味亦芳烈。小類羌活，又有

槐葉氣者今京下多用之極効驗意此為真者而市
 人或擇羌活之大者為獨活殊未為當大抵此物有
 兩種西蜀者黃色香如蜜隴西者紫色秦隴人呼為
 山前獨活古方但用獨活今方既用獨活而又用羌
 活茲為謬矣本草圖經
 機謹按稻若水曰獨活羌活各自一種也羌活苗
 狀似獨活更雄壯莖有赤毛花實似前胡白芷葦
 與獨活大不同也今人都罕識之者乃以獨活嫩
 苗紫色處克羌活入劑誤也惟可克蔬耳

