

容

庶物類纂

蔬屬
自百三十九至百四十

太政官文庫			
和書門	特別	一二三六二號	第五十四番
		函架	四六五册

內閣文庫	
番號	和 32362
冊數	465 (302)
函號	特 54 1

九十四

共七十三

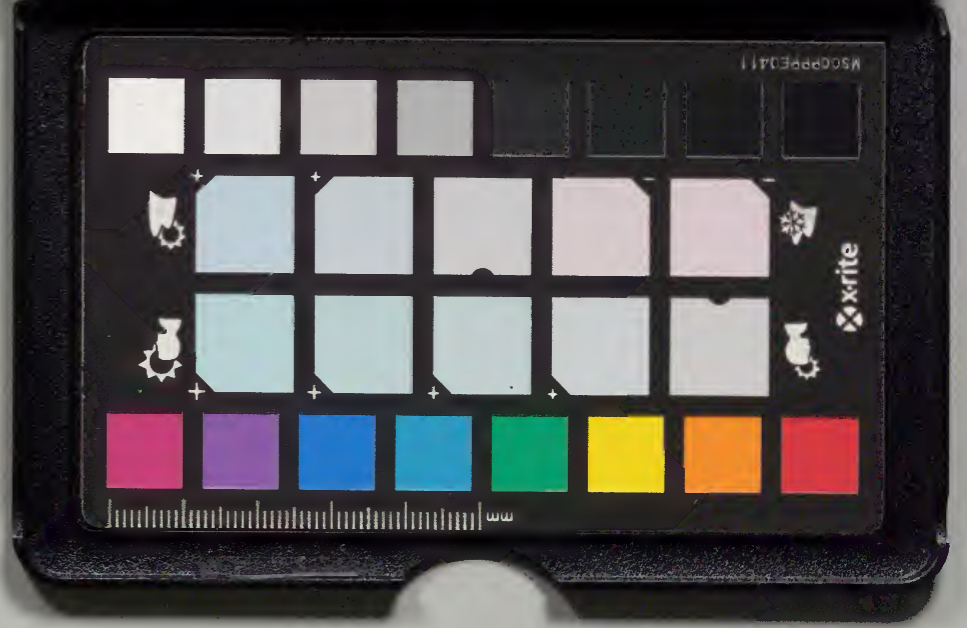


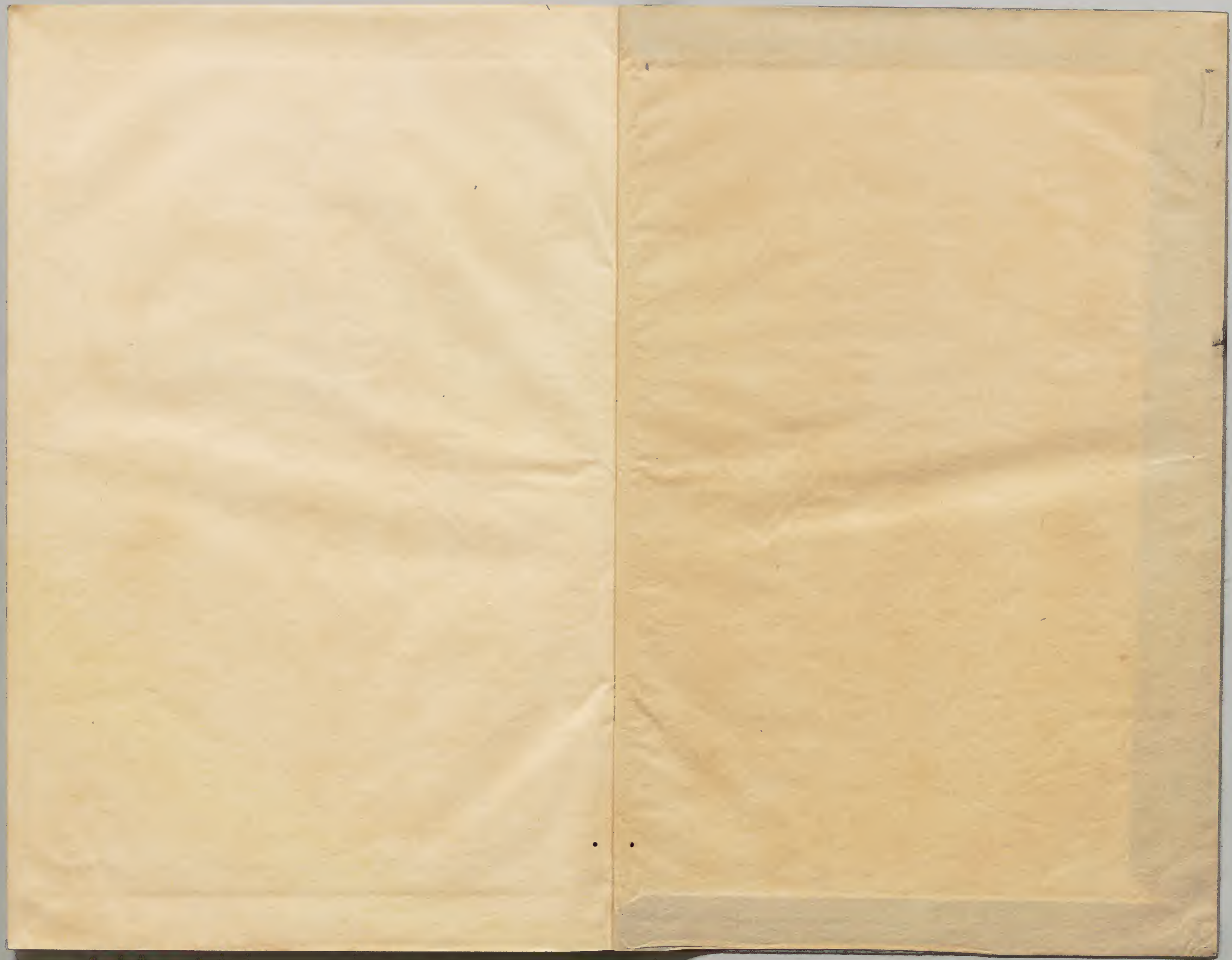
A 1 2 3 4 5 6 M 8 9 10 11 12 13 14 15 B 17 18 19

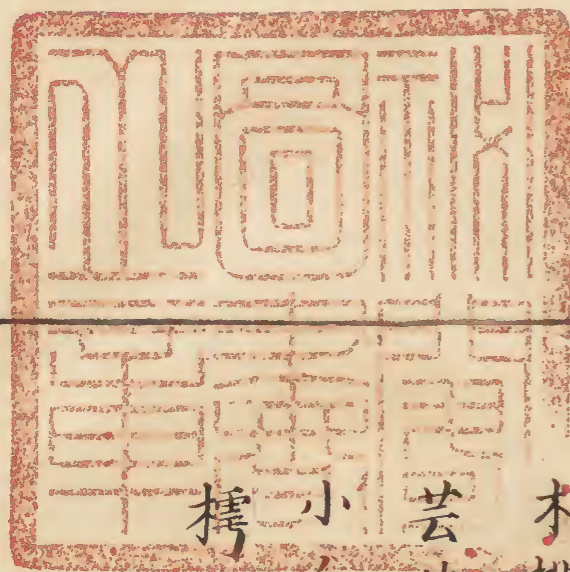
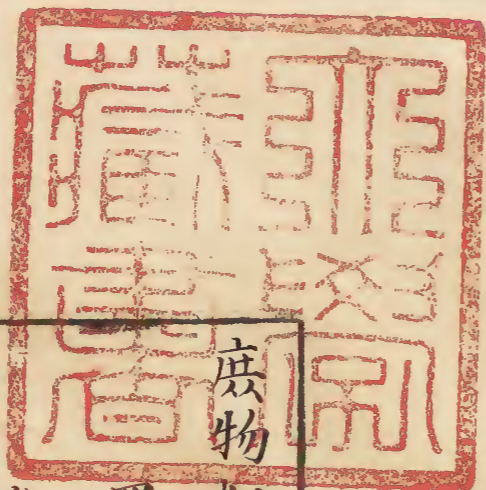
Kodak Gray Scale



© Kodak, 2007 TM: Kodak







庶物

類纂蔬屬卷之百三十九目次

羅漢菜

金花菜

木桃兒樹

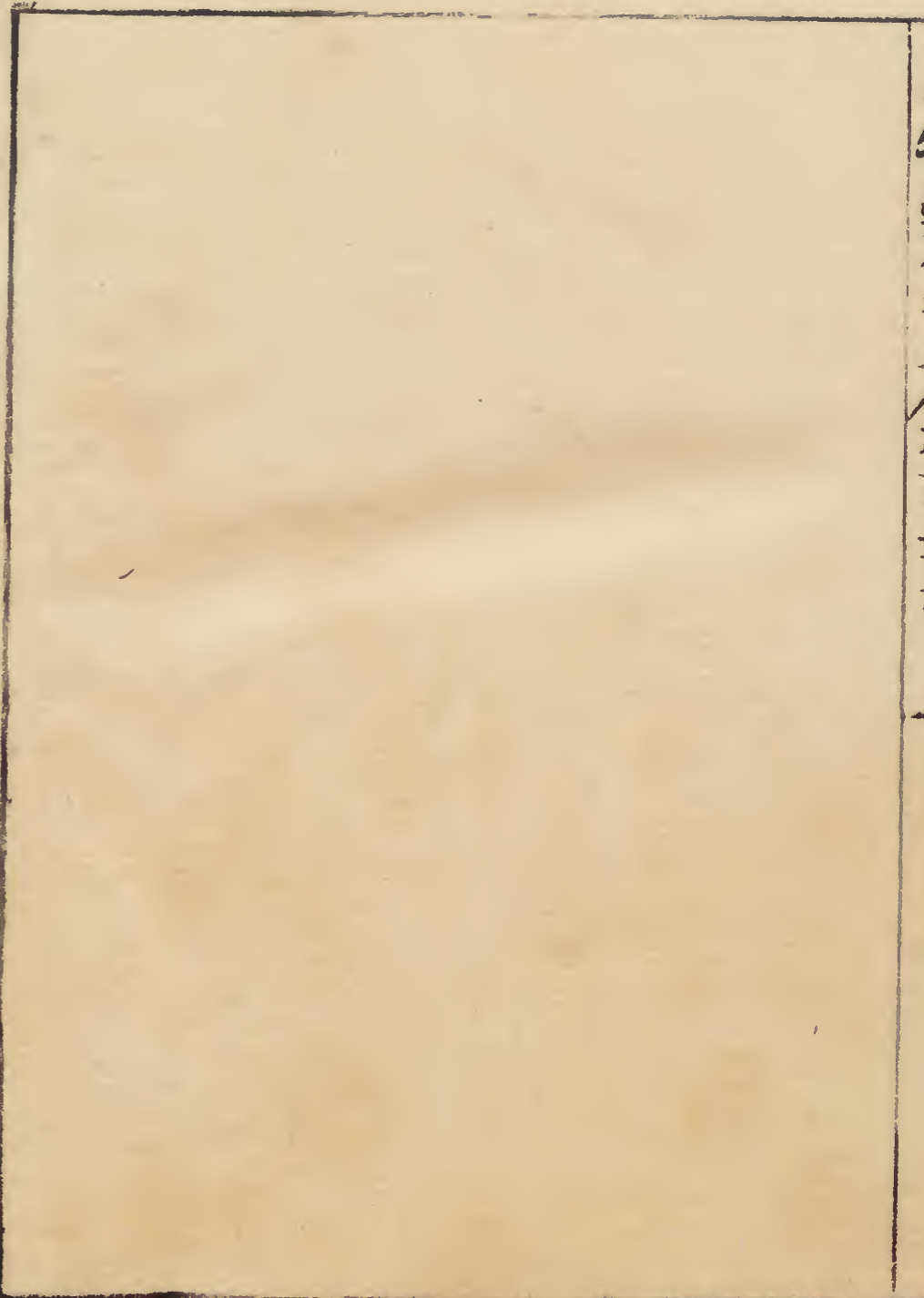
芸薹

小白菜

擣菜

庶物類纂蔬屬卷之百三十九目次

羅漢菜



羅漢菜

羅漢菜產江西南昌府西山葉如豆苗正月採食又
 生湖廣黃安縣三角山昔有異僧種之而去採宜淨
 食雜以葷膩其味頗殊明李東璧食物本草
 羅漢菜西山出葉如豆苗明陸應陽廣輿記
 機謹按路程要覽南昌府土產文同

新州三角山出舊傳有異僧種之而去若雜以葷物
 即無味明慎懋官華夷花木鳥獸珍玩考

羅漢菜西山出葉如豆苗因靈觀尊者自西山持至

故名南昌府○明胡文煥德

羅漢菜西山出葉如豆苗因靈觀尊者自西持至故

名江西政司○大明一統志

物產志云羅漢菜出三角山昔有異僧種之而去採

宜淨食難以葷膩其味頓衰明曹學佺名勝志

羅漢菜葉如豆苗出自木靈觀尊者携來故名武寧縣志

羅漢菜新州三角山出舊傳有異僧種之而去若襍

以葷物即無味湖廣總志

機謹按新州縣志同

羅漢菜出西山香賦寺葉如豆苗木靈觀尊者自西

土携至故名南昌府志

機謹按新建縣志文同

羅漢菜出西山香城寺葉如豆苗同上

金花菜

一名艸頭上海縣志 一名麥艸嘉定縣志 一名盤歧頭

松江府志

金花菜

金花菜俗名草頭

上海縣志

田草一名金花菜九月種清明後生青葉嫩枝土人摘食呼為草頭小滿後刈以糞田獲與麥等故稱春

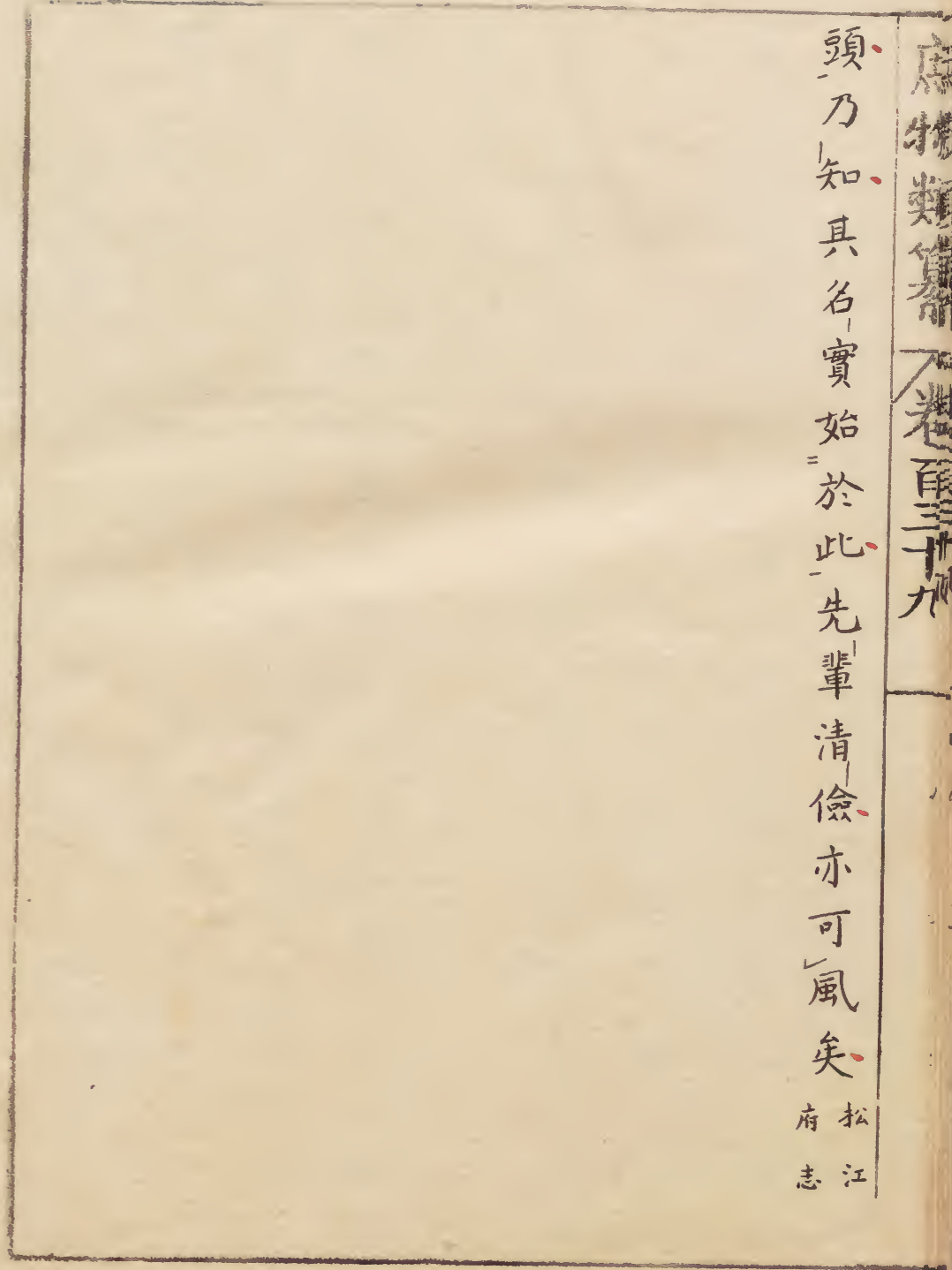
熟曰麥草

嘉定縣志

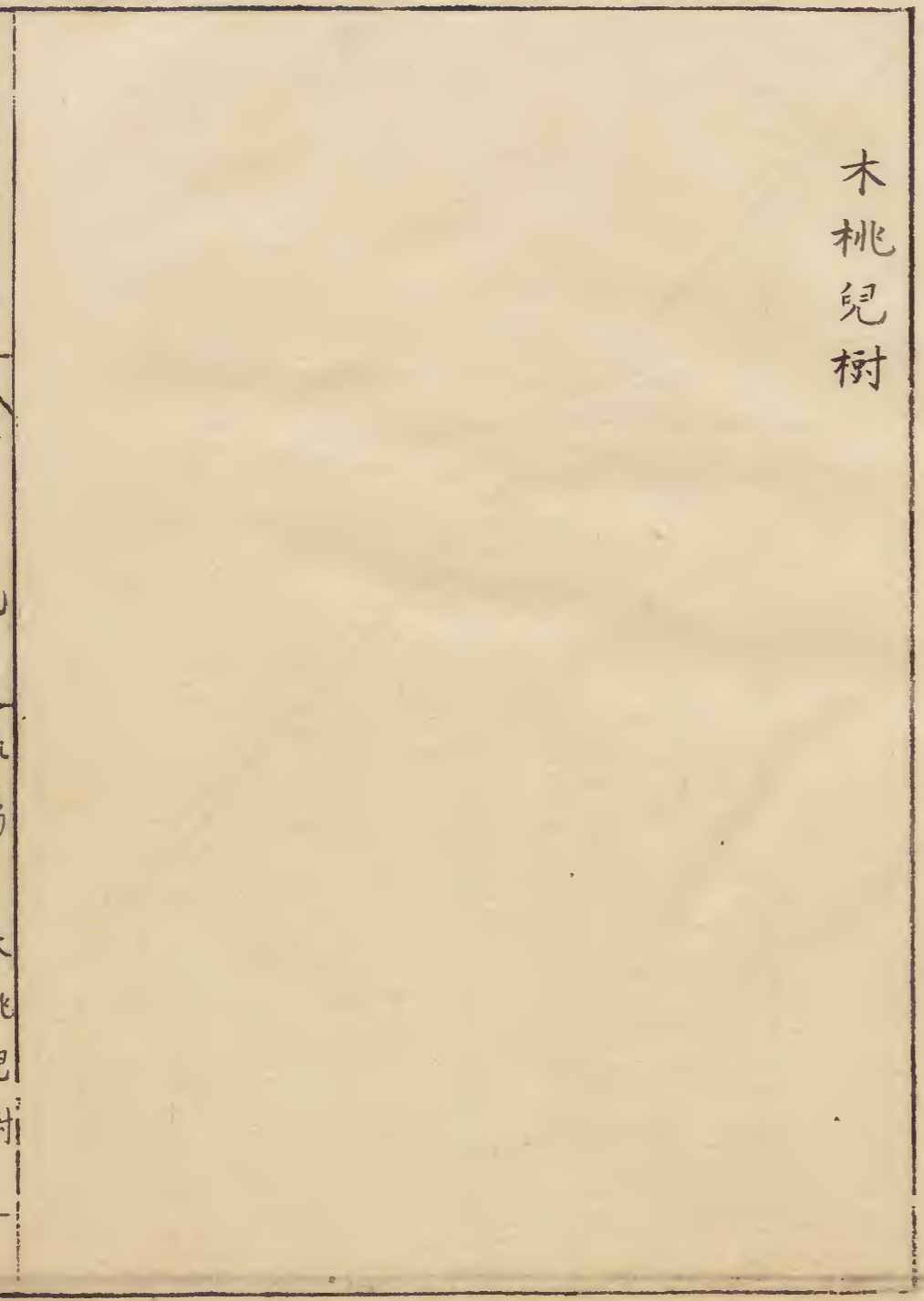
金花菜春時叢生田畔開小黃花一名盤岐頭俗名草頭春初民間遍食之相傳周文襄公往鄉訪蔣給事檢菴畱飯出菜一碟文襄食而甘之問何物以金花菜對比回郡復索無以應問蔣之侍者知即為草

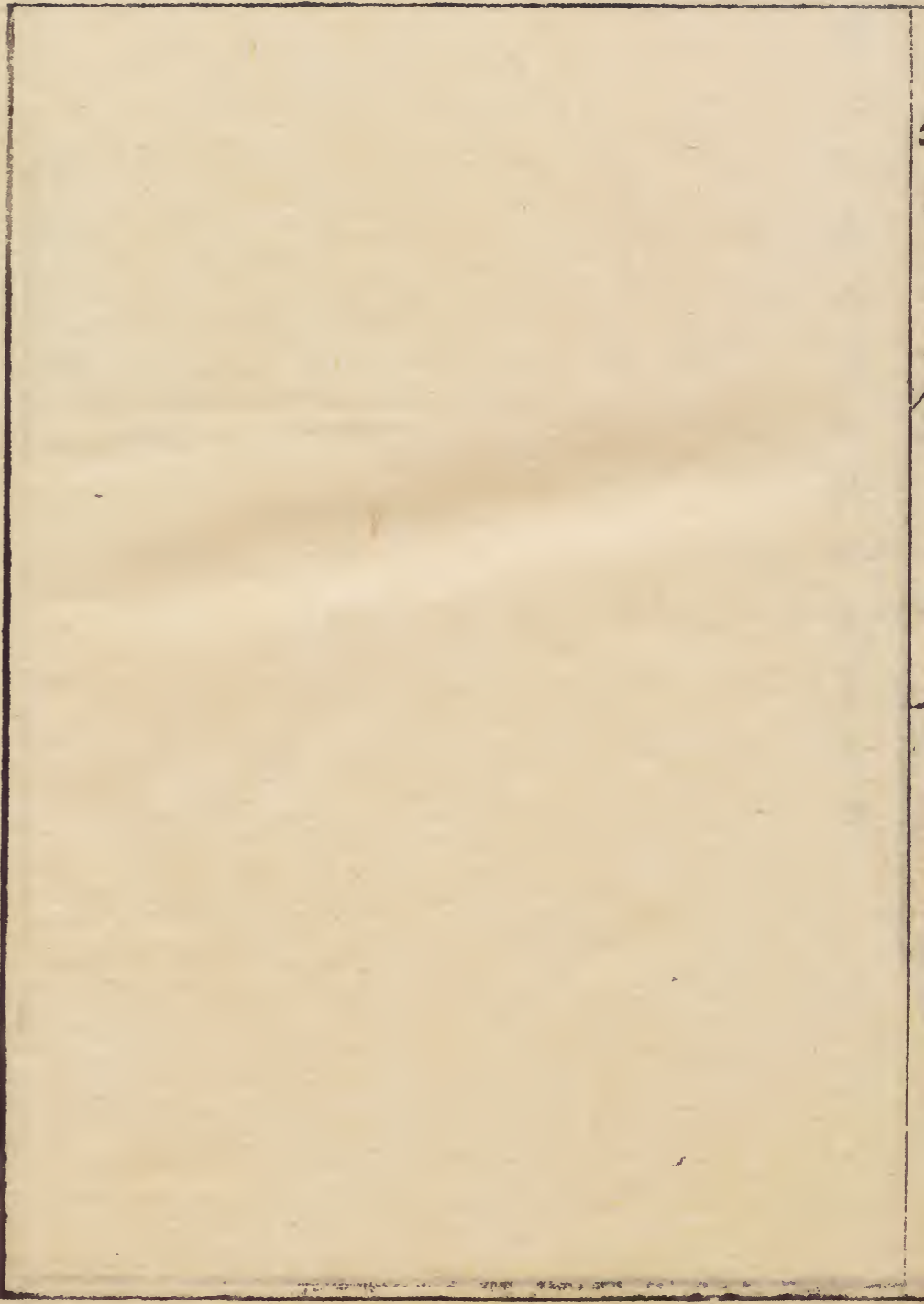
頭乃知其名實始於此先輩清儉亦可風矣

松江府志



木桃兒樹



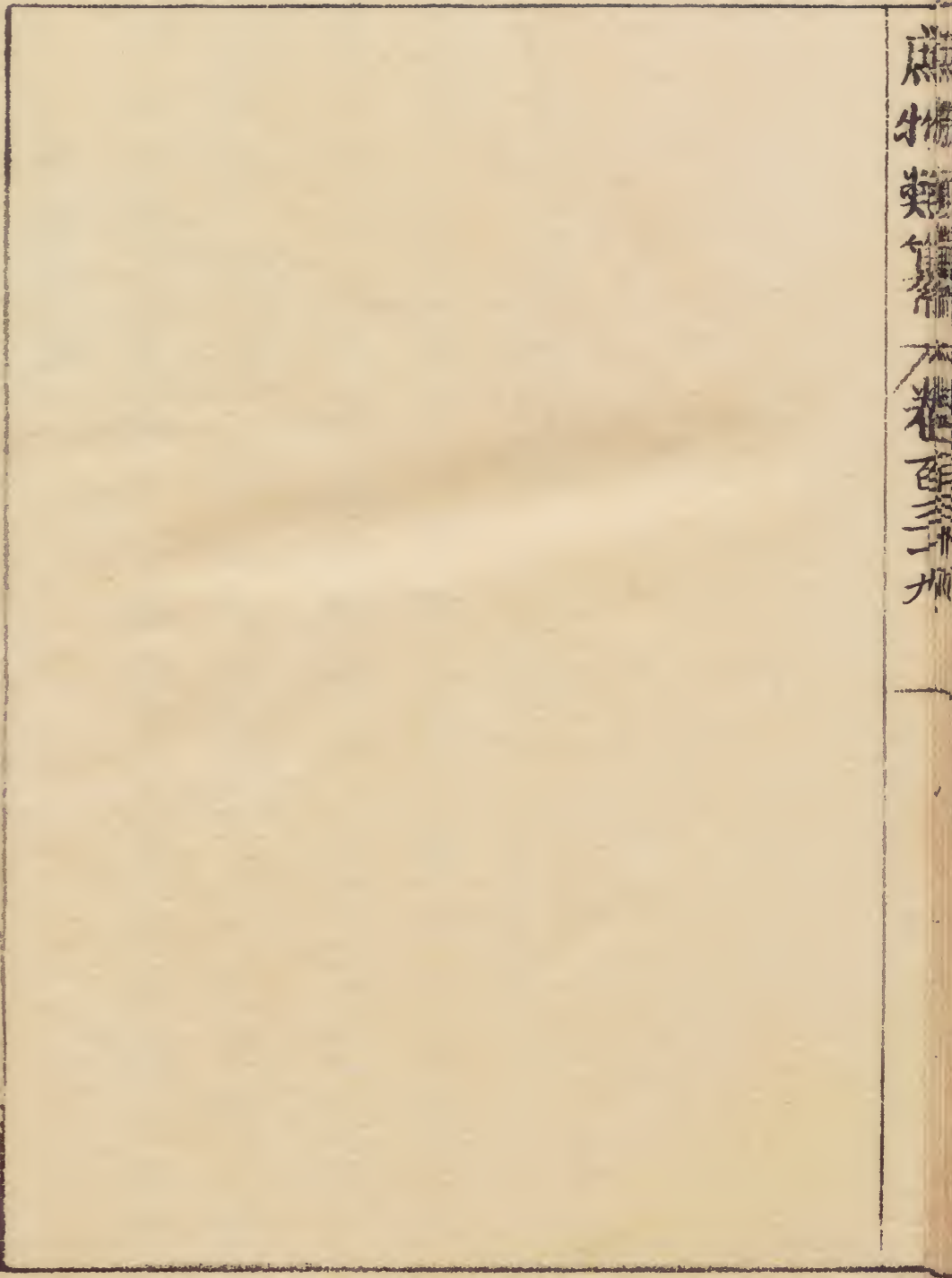


木桃兒樹

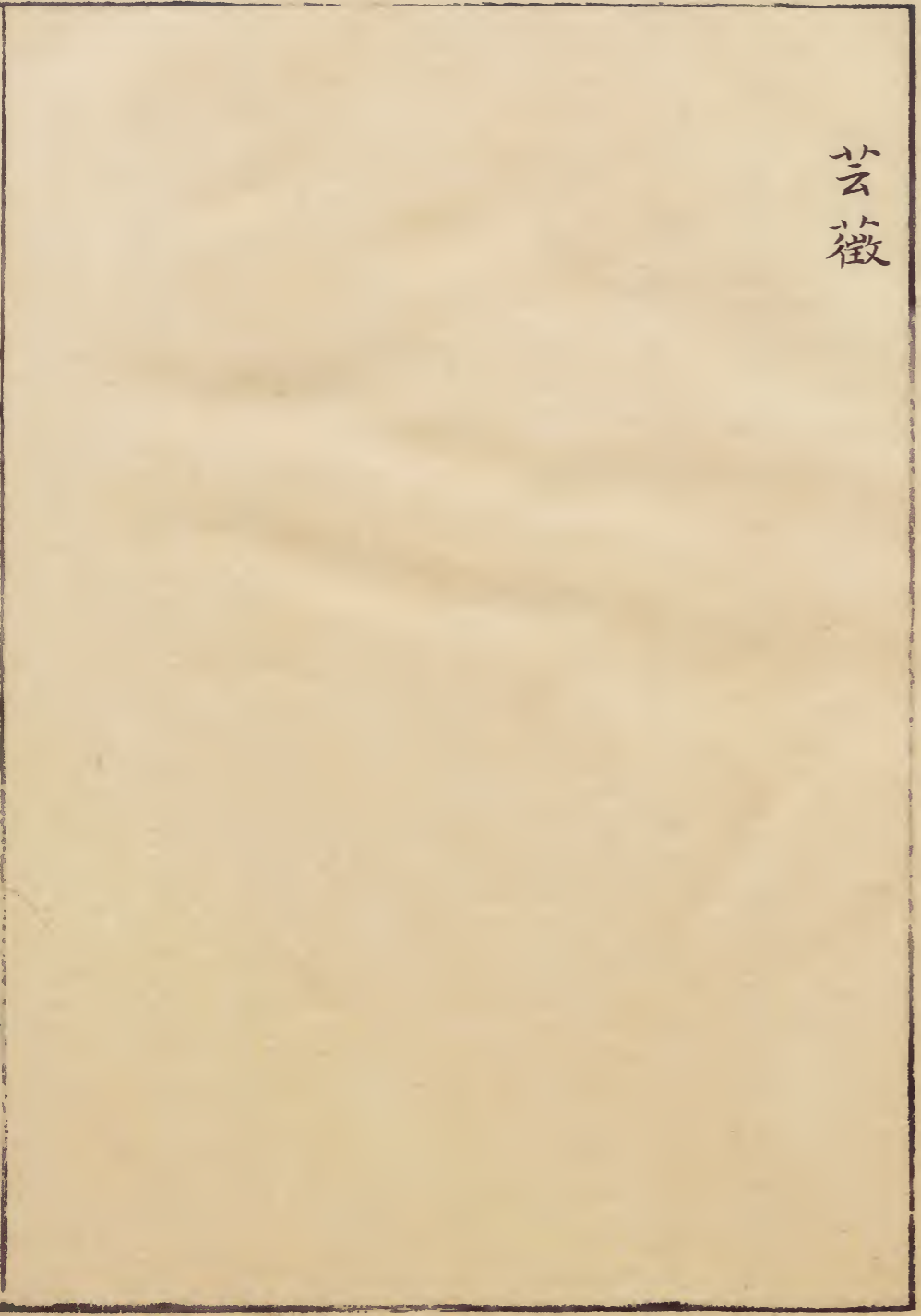
木桃兒樹生中牟土山間樹高五尺餘枝條上氣脉積聚為瘡類小桃兒極堅實故名木桃其葉似楮葉而狹小無花又却有細鋸齒又似青檀葉稍間另又開淡紫花結子似梧桐子而大熟則淡銀褐色味甜可食救飢採取其子熟者食之

明周憲王
救荒本草

蘇州雜錄卷之五



芸徵



蘇州雜錄

蘇屬

芸徵

芸薇

三蔬晉時有芳蔬園在塘一曰金塘之東有菜名芸薇類

有三種紫色為上蔬味辛黃色為中蔬味甘青者為

下蔬味鹹常以三蔬充御菜可以藉食唐臨淄段成式酉陽雜俎

芸芝咸寧四年立芳蔬園於金鑪城東多種異菜有

菜名曰芸薇類有三種紫色者最繁味辛其枝爛熳

春夏葉密秋葉冬馥其實若珠丘色隨時而盛一名

芸芝其紫色為上蔬其味辛色黃為中蔬其味甘色

青為下蔬其味鹹常以三蔬充御膳其葉可以資飲

燕物類集卷之十九

食以供宗廟祭祀亦止人渴餓宮人採帶其莖香氣
歷日不歇拾遺記

明陳布顏氏
事言要言集

小白菜

蔬屬 小白菜 一

嘉興縣志
卷之二十一
雜錄
嘉興縣志

小白菜

小白菜 春夏秋三時皆有

嘉興縣志

嘉興縣志

卷之二十一

蔬屬

小白菜

二

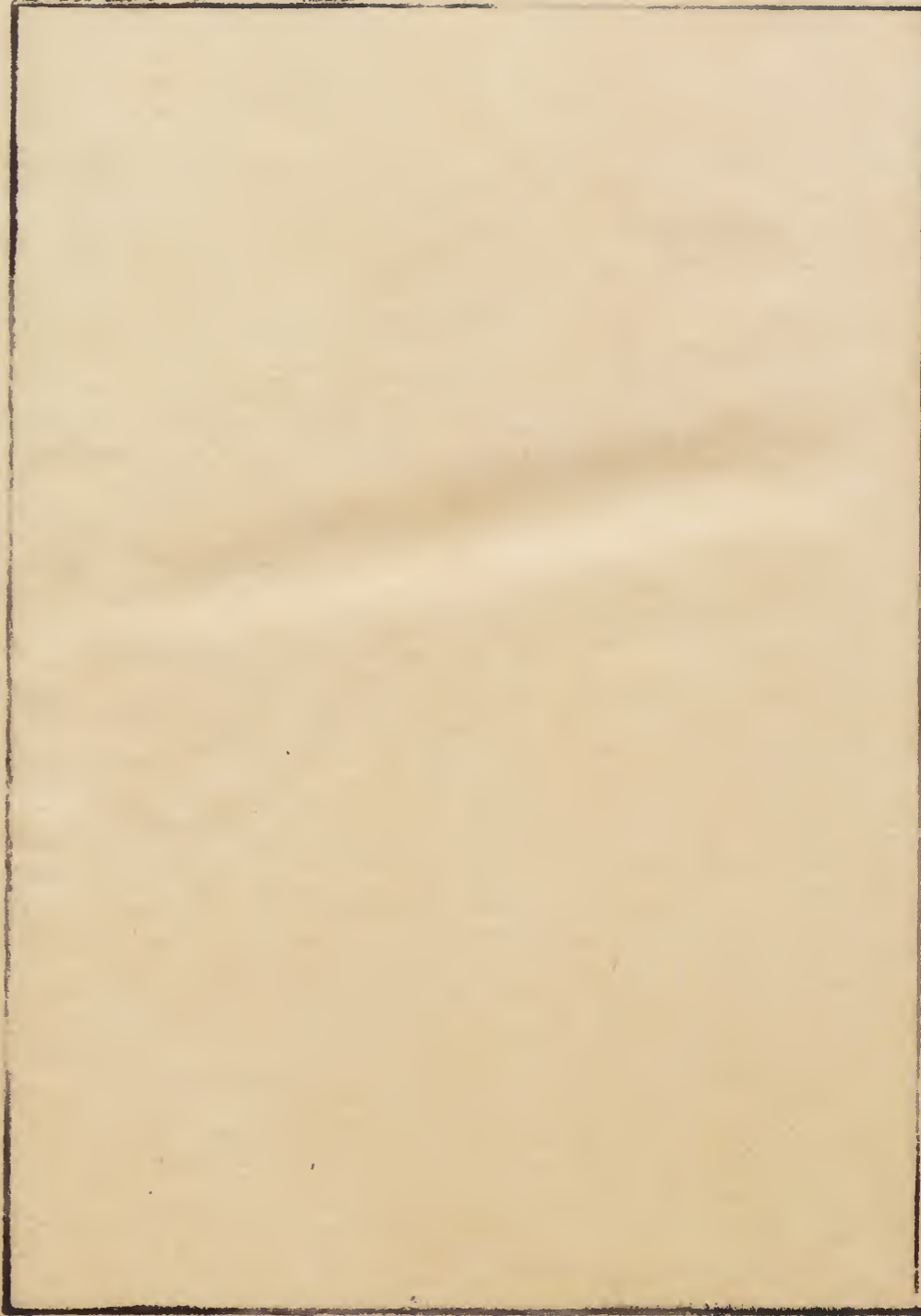
本草綱目
卷之九
菜部
樗菜

樗菜

本草綱目

蔬屬
樗菜

庶類纂
卷一百一十一
蔬屬



樗菜

樗菜。樗音癡。非人所蒔者。每種白菜變成此種形類。略同。莖帶青色。不扁。葉邊雖有刻缺。而不細。易起。莖味下劣。不堪啖。明李東壁食物本草

上同

庶物類纂蔬屬卷之百四十九目次

看燈菜

蓮花白菜

瓢兒菜

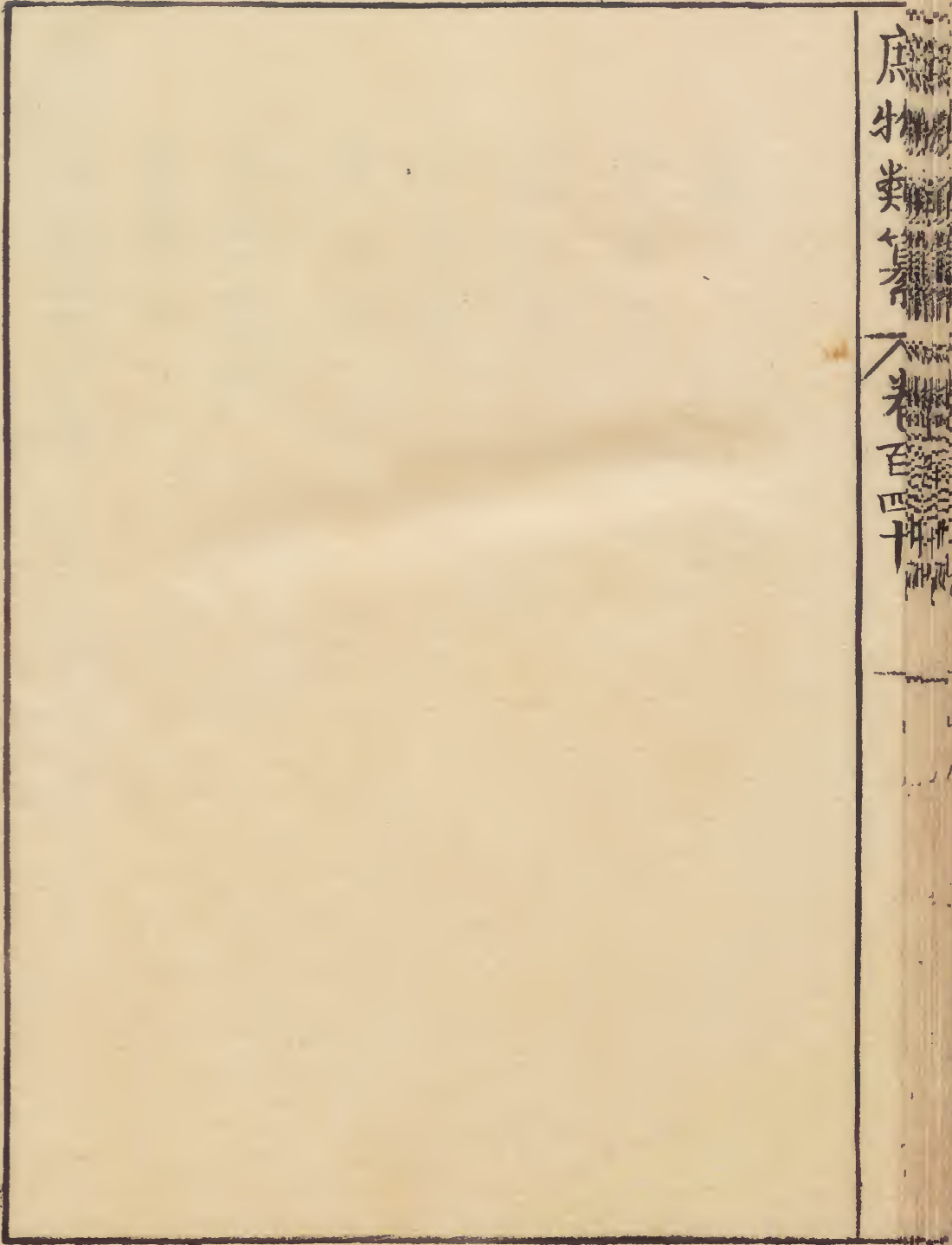
白花菜

劉隱菜

金絲菜

蕹

庶物類纂
卷百四十四



肴燈菜



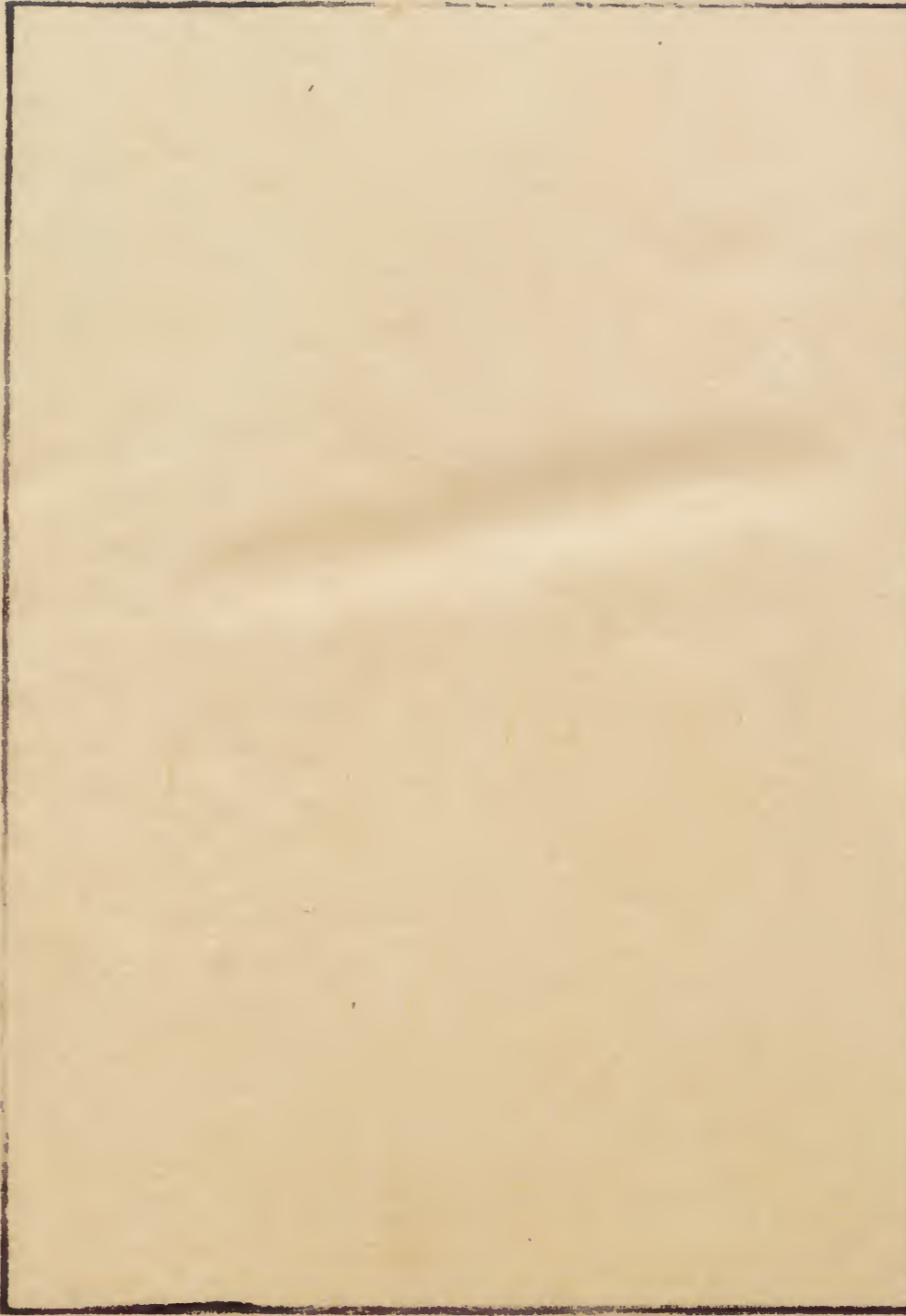
庶物類纂

蔬屬

肴燈菜

一

庶物類集 卷百四



看燈菜

白菜其形類菘莖闊而短正月中下子謂之看燈菜

松江府志

庶物類集

蔬屬

看燈菜

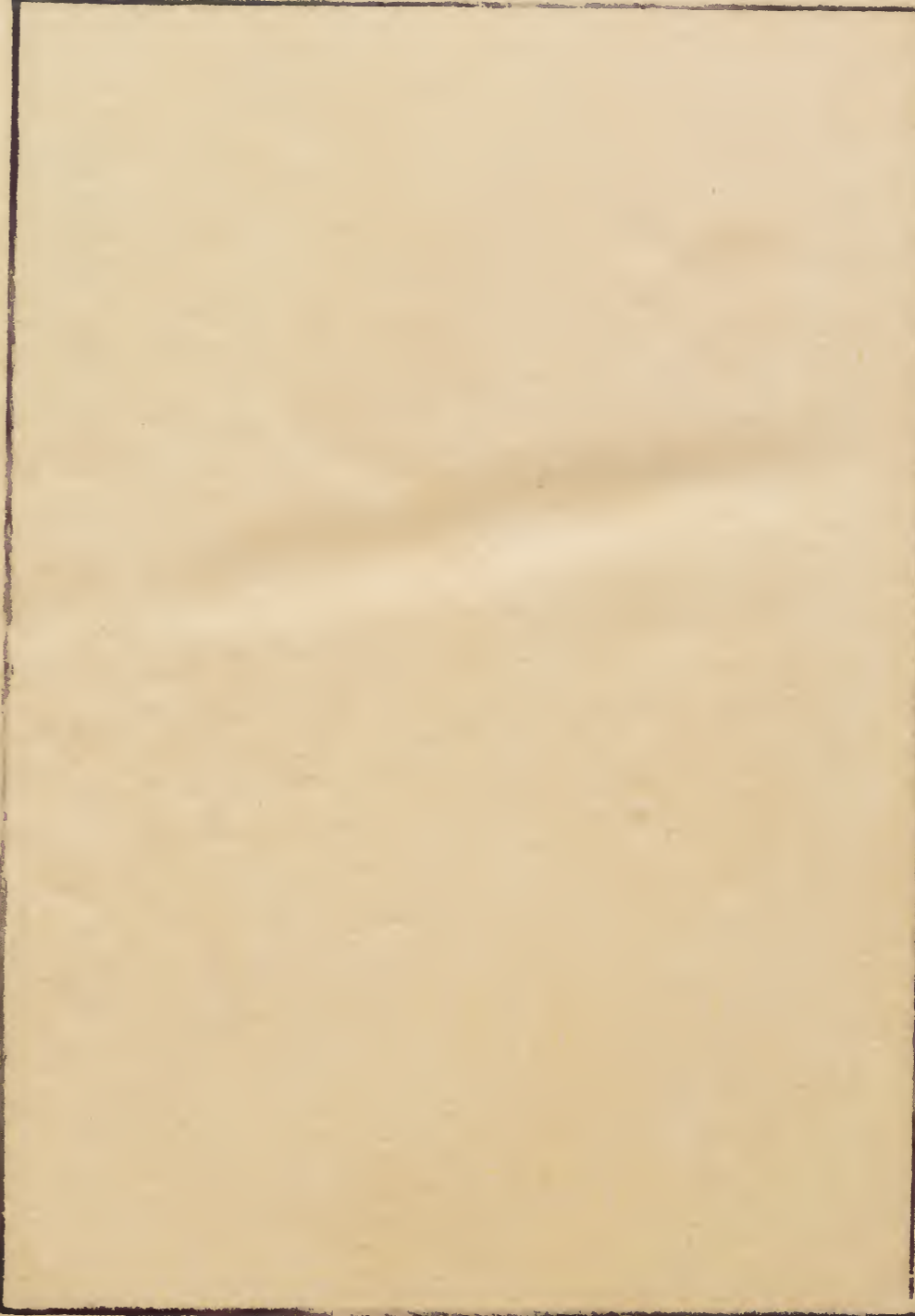
二

庶物類集 卷百四十

蓮花白菜

庶物類集 卷百四十

蔬屬 蓮花白菜 一



蓮花白菜

蓮花白菜似黃矮而色白性柔葉密九月播子十月

遠種清皖桐方氏
物理小識

瓢兒菜

蔬屬

瓢兒菜

一

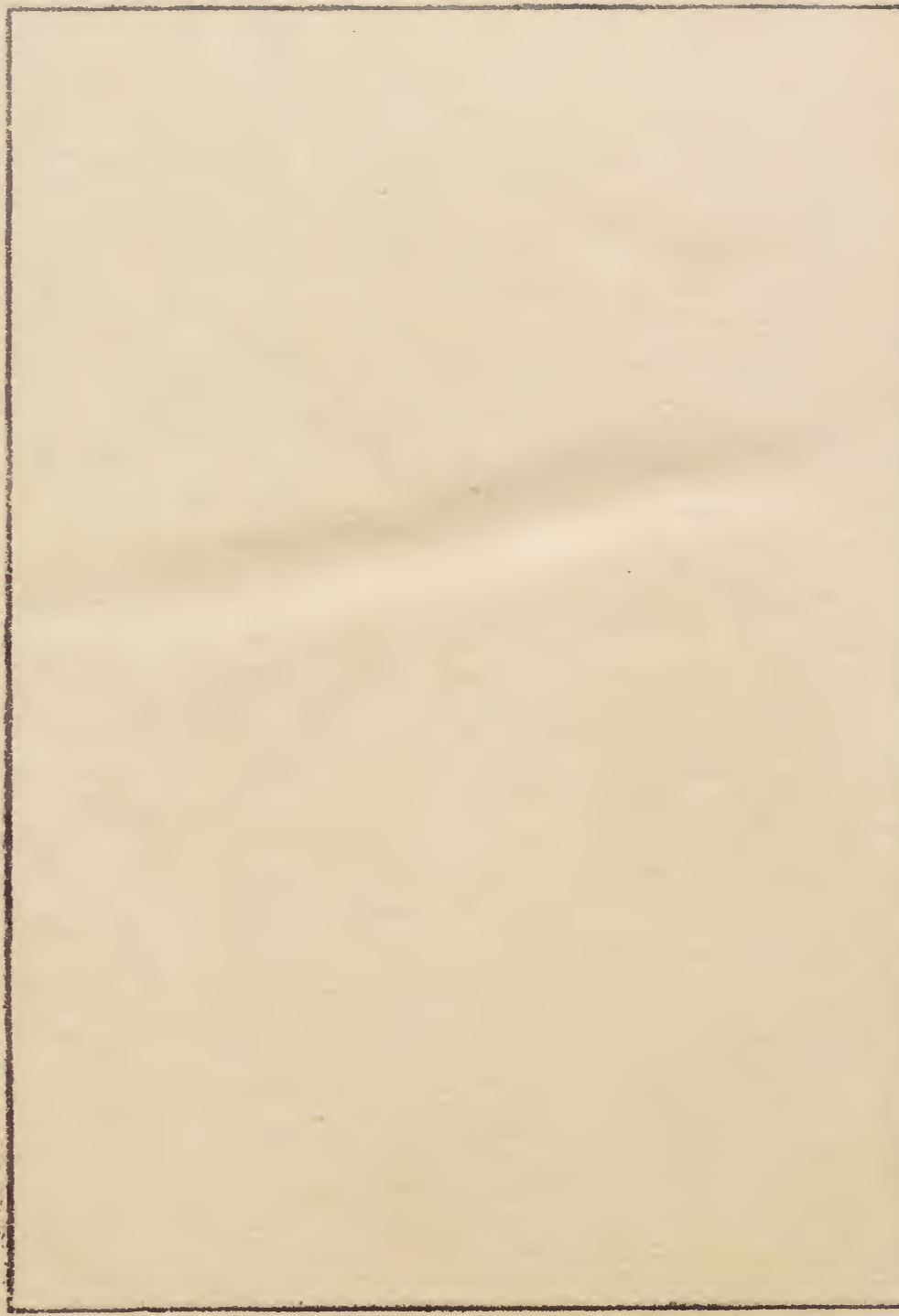
瓢兒菜

瓢兒菜似夏菁菜色微黃清皖桐方氏

瓢兒菜似白菜但葉青而厚似瓢臘月間烹食舊志

多訛太平府志

庶物類集 卷百四十一



白花菜

庶物類集 卷百四十一

蔬屬

白花菜

一

白花菜

白花菜三月種之柔莖延蔓一枝五葉葉大如拇指
秋間開小白花長莖結小角長二三寸其子黑色而
細狀如初眠蠶沙不光澤菜氣羶臭惟宜鹽菹食之
穎曰一種黃花者名黃花菜形狀相同但花黃也李

東璧本

草綱目

白花菜色白河間府志

白花生荒園花白味酸香揚貴妃因高力士取之高
州得食稱美嗜之儋州志

本草綱目卷之四

蔬屬

白花菜 二

白花菜色白

景州府志

白花菜莖微紅枝葉帶毛似芥而小蒼白如雪又名
雪花鮮不可食醃為菹味香美

諸羅縣志

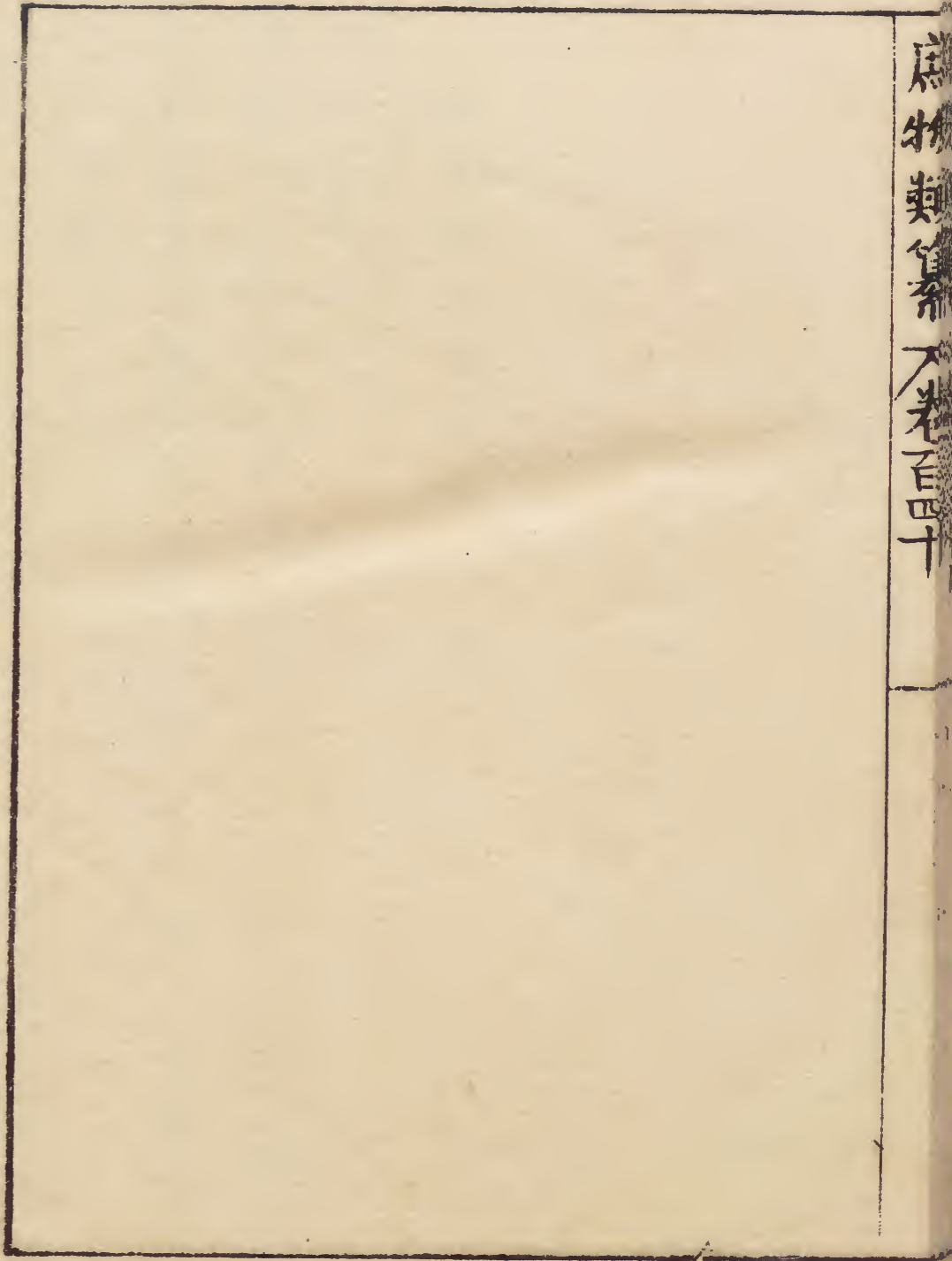
劉隱菜

劉隱菜

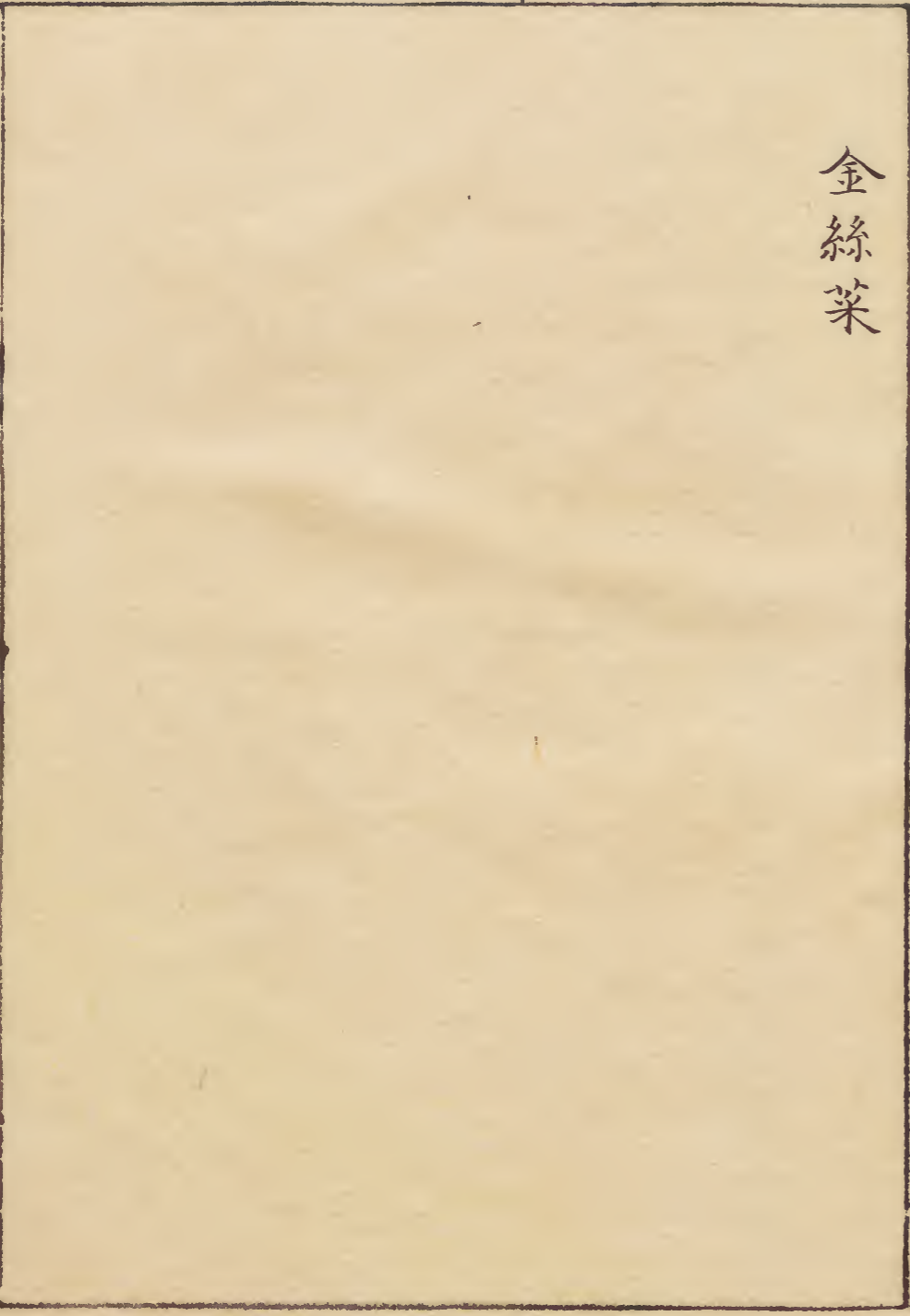
劉隱菜產直隸績溪縣北六十里大磬山其菜如玉
世傳劉伯修隱於此金玉菜仙去故後人呼為劉隱

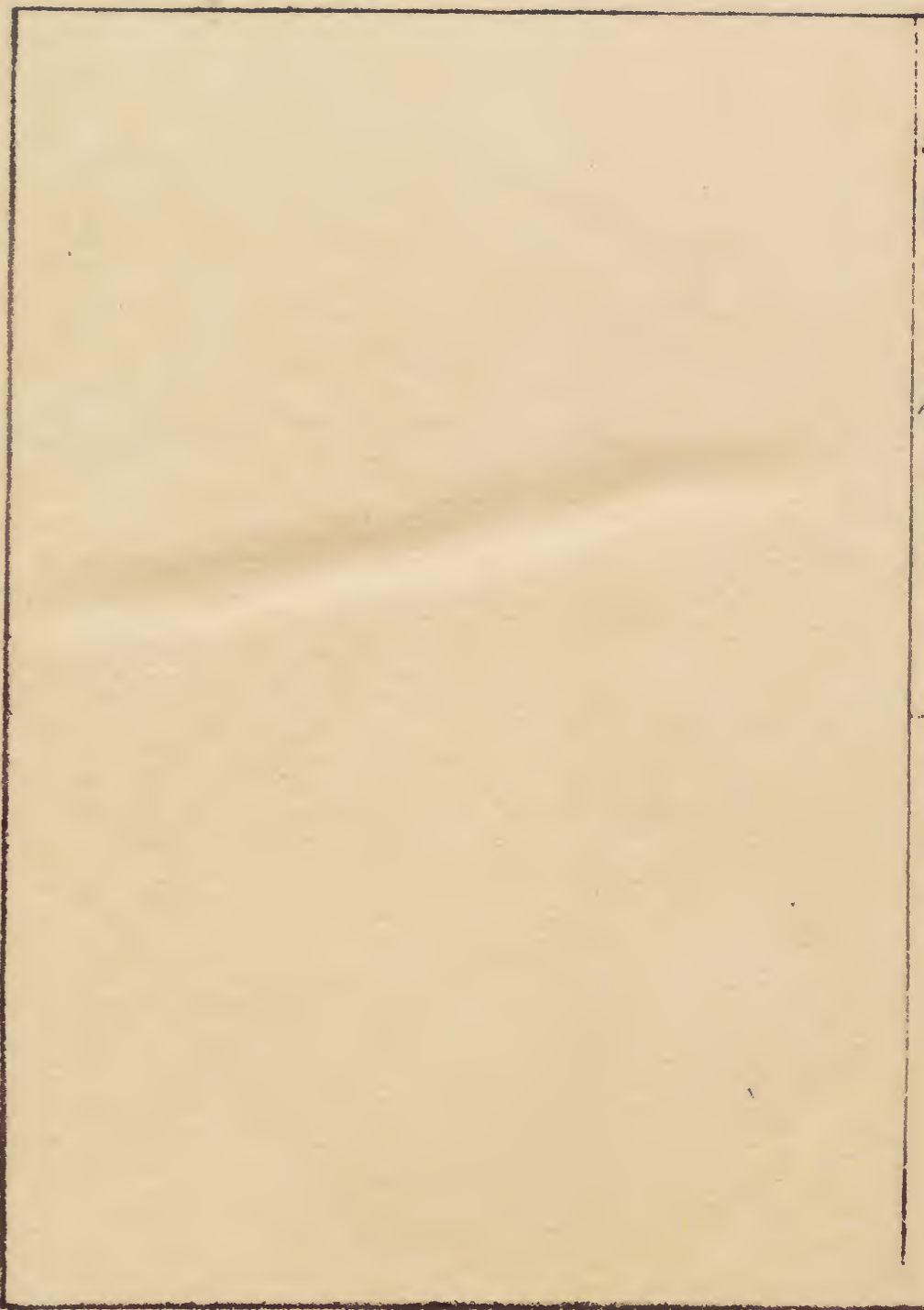
菜明李東璧
食物本草

機謹按金當作食



金絲菜





金絲菜

萬允康曰、武昌縣寒溪寺側生金絲菜、似黃蓮頭而
不苦澀、他處无有、清皖桐方氏浮山
此藏軒物理小識

簾

一名三簾

齊民要術

蘆

廣志云、三蘆似剪羽、長三四寸、皮肥細、緋色、以蜜藏之、味甘、酸、可以為酒、啖出交州、正月、中熟、異物志曰、蘆實雖名三蘆、或有五六長短、四五寸、蘆頭之間、正巖、以正月中熟、正黃、多汁、其味少、酢、藏之、益美、

廣州記曰、三蘆快酢、新說蜜為糝、乃美、

後魏賈思勰齊民要術

庶物類纂
卷百四十



