

庶物類纂

蟲屬
自二十三至二十四

容

庫文官政太			
特別	和	書	門
三三六二			
第五十四番			
四六五	冊	架	函
	類	號	類

內閣文庫			
番號	和	32362	
冊數	465(352)		
函號	特	54	1

百内

共四十六



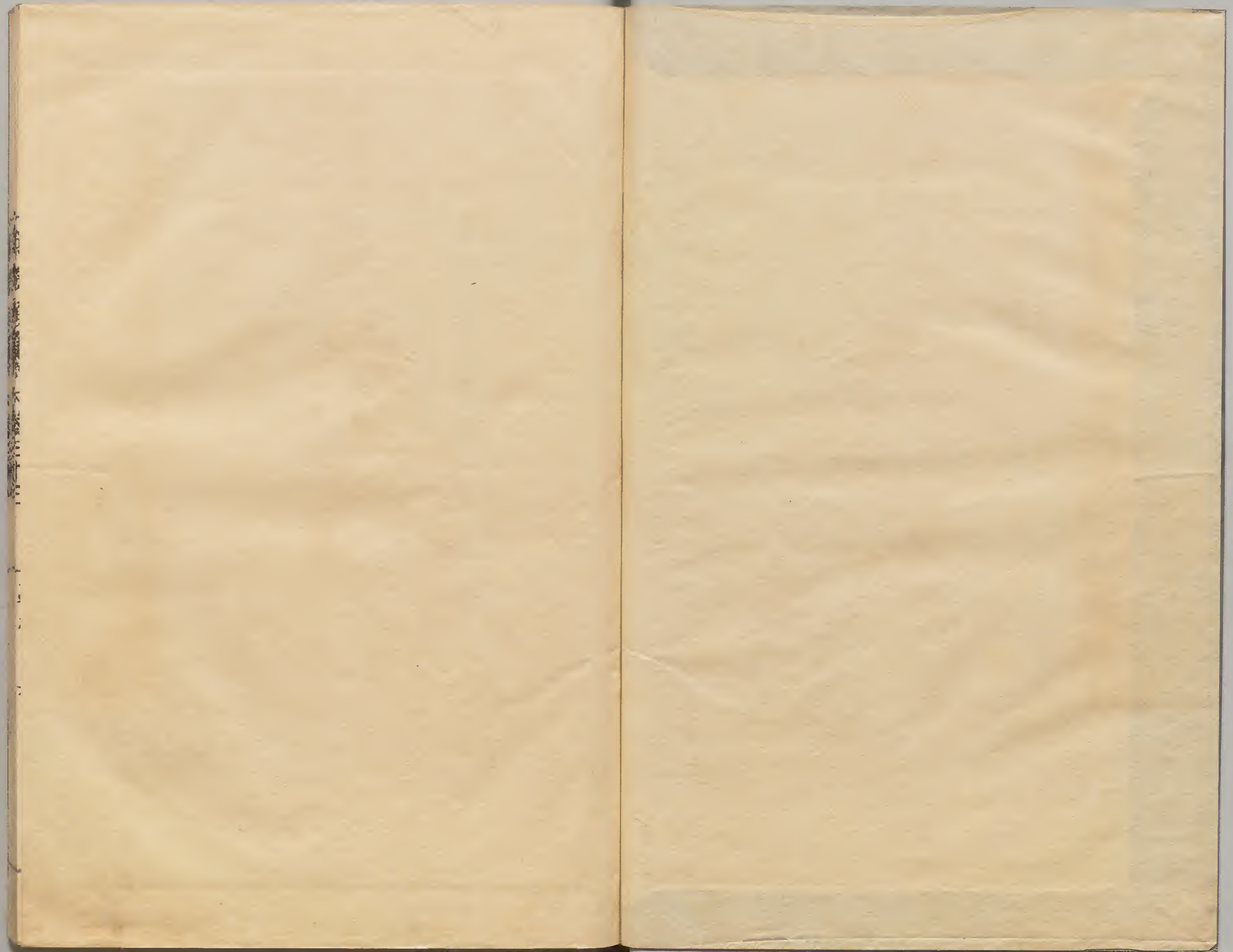
Kodak Gray Scale

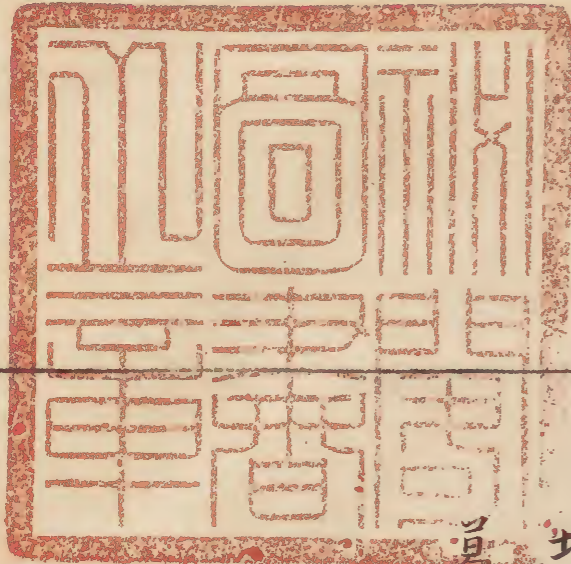
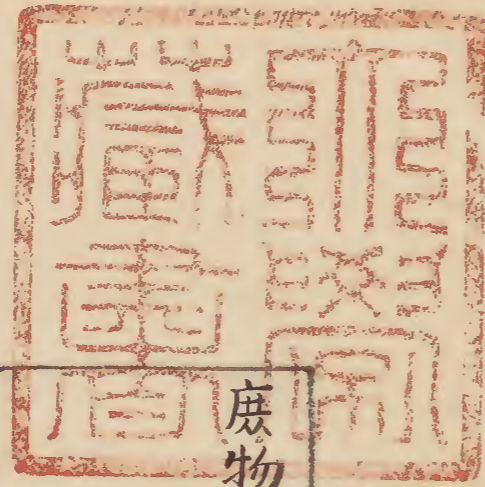
A 1 2 3 4 5 6 M 8 9 10 11 12 13 14 15 B 17 18 19



© Kodak, 2007 TM: Kodak







庶物類纂蟲屬卷之二十三目次

斑蝥 卽斑猫

芫青

地膽

葛上亭長

庶物類纂 卷之二十三

蟲屬目次

斑蝥

一名斑猫本草神農 一名蟹蝥蟲本草拾遺 一名龍虵
 一名斑蚌本草 一名斑菌同上 一名騰髮同上
 一名晏青同上 一名龍尾太平御覽

俗名盍靈思噎紀伊 又名德母徳母 脫蕪母脱蕪母 罵後肥
 又名脫虛法母州 迷涯蕪和泉 又名迷七十後肥
 結靈能登 又名迷七倭靈母州 十備中 又名法ハ

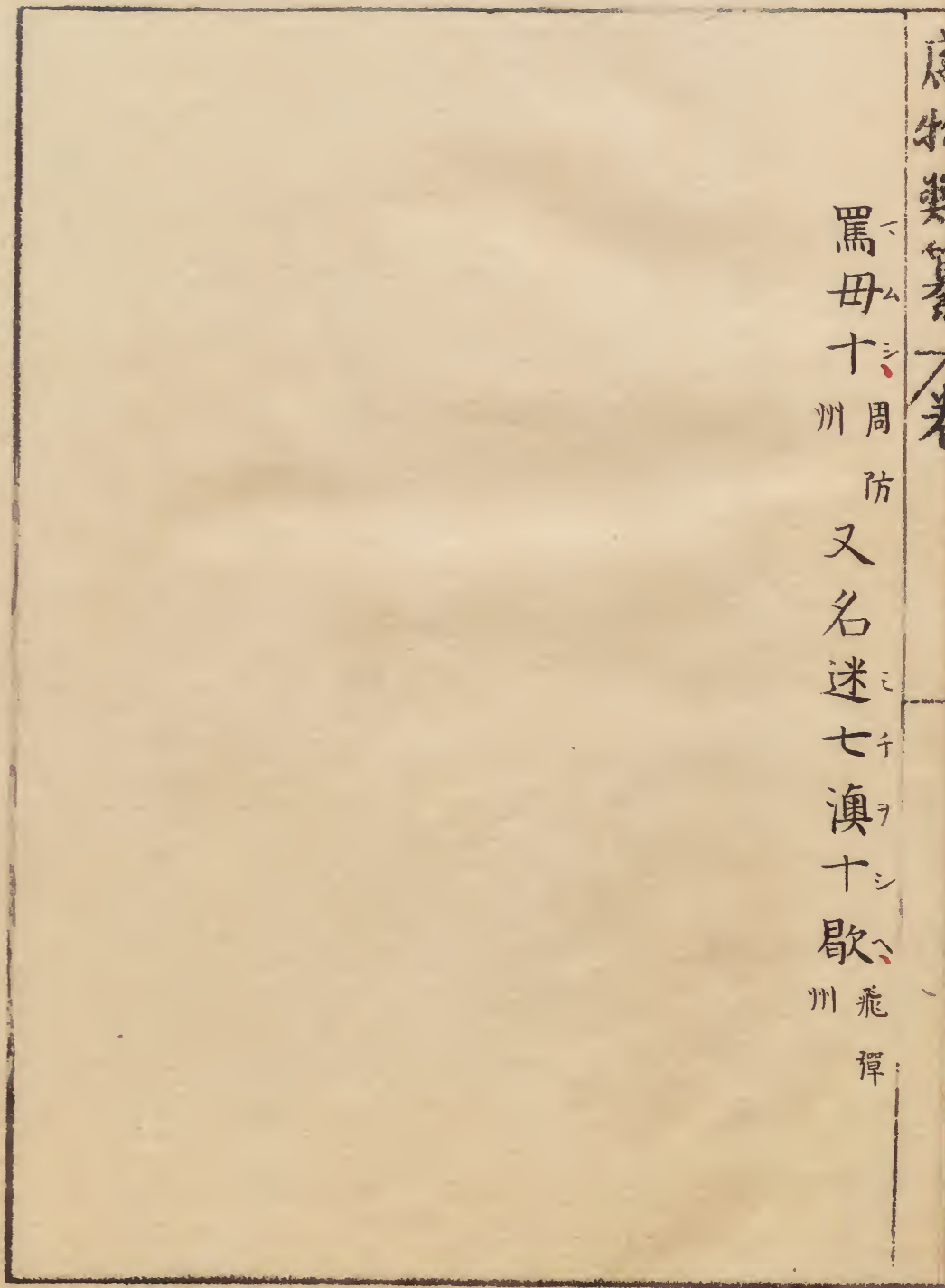
京物類集卷之三十三

蟲屬

斑蝥

一

罵母ムム十シ周防州又名迷ミ七チ澳ヲ十シ歇ハ飛飛禪禪



斑蝥

本草經曰斑猫一名龍尾味寒生山谷

機謹按味寒生山谷當作味辛寒生山谷

吳氏本草曰斑猫一名斑蝥一名龍蝥一名龍斑茵

一名勝髮一名晏清神農辛岐伯鹹桐君有毒扁鵲

甘有大毒河內川谷或生水石太平御覽

陶隱居云豆花時取之甲上黃黑斑色如巴豆大者

是也臣禹錫等謹按蜀本圖經云七月八月大豆葉

上甲蟲長五六分黃斑文烏腹者今所在有之吳氏

云斑、猫、一名斑、蛇、音刺、一名龍、蛇、一名斑、苗、一名騰、髮、一名盤、蚤、一名鼻、青、神、農、辛、岐、伯、鹹、桐、君、有、毒、扁、鵲、甘、有、大、毒、生、河、內、川、谷、或、生、水、石、藥、性、論、云、斑、猫、使、一、名、龍、苗、能、治、瘰、癧、通、水、道、嘉祐補註本草

斑、猫、生、河、東、川、谷、今、處、處、有、之、七、月、八、月、大、豆、盛、時、此、蟲、多、在、葉、上、長、五、六、分、甲、上、黃、黑、斑、文、烏、腹、尖、喙、如、巴、豆、大、就、葉、上、採、之、陰、乾、古、方、書、多、有、用、此、其、字、或、作、斑、蠹、亦、斑、毛、入、藥、不、可、令、生、生、即、吐、瀉、人、本草圖經弘、景、曰、此、一、蟲、五、變、主、療、皆、相、似、二、三、月、在、莧、花、上、

即呼為莧青、四月在王不、雷行、草上、即呼為王不、雷行、蟲、六、七、月、在、葛、花、上、即呼為葛上、亭、長、八、九、月、在、豆、花、上、即呼為斑、蚤、九、月、十、月、復、還、地、蟄、即呼為地、膽、此、是、偽、地、膽、耳、為、療、猶、同、也、其、斑、蚤、大、如、巴、豆、甲、上、有、黃、黑、斑、點、莧、青、青、黑、色、亭、長、身、黑、赤、頭、毀、曰、莧、青、斑、蚤、亭、長、赤、頭、四、件、樣、各、不、同、所、居、所、食、所、效、亦、不、同、莧、青、嘴、尖、背、上、有、一、畫、黃、在、莧、花、上、食、汁、斑、蚤、背、上、一、畫、黃、一、畫、黑、嘴、尖、處、有、一、小、赤、點、在、豆、葉、上、食、汁、亭、長、形、黃、黑、在、葛、葉、上、食、汁、赤、頭、身、黑、額、上、

有大紅一點也。頌曰：四蟲皆是一類，但隨時變耳。深師方云：四月、五月、六月為葛，上亭長，七月為斑，猫，九月十月為地，膽。今醫家知用芫青斑，蝥而地，膽亭長少使，故不得詳也。恭曰：本草古今諸方並無王不留行蟲。若陶氏所言，則四蟲專在一處。今地膽出幽州，芫青出寧州，亭長出雍州，斑蝥所在皆有。四蟲出四處，可一歲周遊四州乎？芫青斑蝥形段相似，地膽狀貌大殊，且采自草葉上。陶蓋浪言爾。明李東璧本草綱目斑言其色，蝥刺言其毒如矛刺也。亦作蟹，蝥俗訛為

斑猫，又訛斑蚝為斑尾也。吳普本草又名斑菌，曰：蝥髮曰晏青。同上

按本經別錄，四蟲采取時，月正與陶說相合。深師方用亭長所註亦同。自是一類，隨其所居所出之時而命名爾。蘇恭強闢陶說，亦自欠明。按太平御覽引神農本草經云：春食芫，花為芫，青夏食葛，花為亭，長秋食豆，花為斑，蝥冬入地中為地，膽黑頭赤尾，其說甚明。而唐宋校正者反失收取，更致紛紜，何哉？陶氏之王不留行蟲，雷氏之赤頭方藥，未有用者，要皆此類。

固可理推餘見地膽同上

此物人獲之尾後惡氣射出臭不可聞故其入藥亦專主走下竅直至精溺之處蝕下敗物痛不可當明程

若水醫殺

廣雅盤斑蟄茅晏青也張萱曰即今斑猫也一名斑

菌又名龍蛇名蜃髮名盤蛩生大豆葉上長五六分

黃黑斑文鳥腹尖喙如巴豆大但此物七月時為斑

猫四五月在王不留行上即為王不留行蟲六月在

葛花上為葛上亭長頭赤身黑故又名赤頭九十月

為地膽亦名蜃青名青蛙蜃又作皆一物隨時而

變耳本艸皆各出其功狀異也明張萱彙雅前集

斑蝥人獲得時尾後惡氣射出臭不可聞清張璐本經逢原

斑猫本草曰生豆葉上鳥腹尖喙甲上有黃黑斑文

汀州府誌

斑猫豆葉上甲蟲也甲上有黃黑斑文如巴豆大八閩

通志

斑蝥甲蟲也甲上有黃黑斑文鳥腹尖喙俗訛為斑

猫夏日多飛食豆花及木槿花陽春縣志

有大毒本草名斑猫又名蟹螯又名龍蚝又名斑蚝

大如巴豆甲上有黃黑斑點高要縣志

斑猫有毒可入藥生豆葉上翼有黃黑斑文漳浦縣志

斑螯黃黑斑文鳥腹尖喙尾後有惡氣射出甚毒幾輔

通志

斑螯有大毒一物凡四變春為芫青夏為葛上亭長

秋呼為斑螯冬蟄地呼為地膽杭州府志

斑螯一蟲有四變二三月在芫花上呼芫青四五六月在葛花上呼為葛上亭長七八九月在豆花上呼

為斑螯十月十一月復遷地蟄呼為地膽仁和县志

斑猫本草曰生豆葉上鳥腹尖喙甲上有黃黑斑

文漳州府志

斑猫以蜂蛭而身大用之毒能斃人惟剪其翅置瓦

上焙乾可治惡犬咬傷之患封川縣志

斑猫生大豆葉上鳥腹尖喙甲上有黃黑斑文如巴

豆大泉州府志

芫菁

一名青娘子

本草
綱目

蟲

屬

芫菁

一



芫青

陶隱居云芫花時取之青黑色亦療鼠瘻臣禹錫等謹按蜀本圖經云形大小如斑猫純清綠色今出寧州也嘉祐補註本草

芫青本經不載所出州土今處處有之其形頗與斑猫相類但純青綠色背上一道黃文尖喙三四月芫花發時乃生多就花上採之暴乾凡用斑猫芫菁亭長之類當以糯米同炒看米色黃黑即為熟便出之去頭足及翅翼更以亂髮裹之挂屋東榮一宿然後

用之則去毒矣。舊說班猫、芫青、葛上亭長、地膽皆一類。而隨時變古方皆用之。深師療淋用亭長。說之最詳云：取葛上亭長，打斷腹，腹中有白子，如小米，二三分。取著白板上，上陰乾燥二三日。藥成，若有人患十年淋，服三枚。八九年以還，服二枚。服時以水著小杯，中水如棗許，內藥盞中，瓜甲研當扁扁，見於水中，仰頭乃令人駕著咽喉中，勿令近牙齒間。藥雖微小，下喉自覺當至下焦。淋所者，頃藥大作，煩急不可堪者，飲乾麥飯汁，則藥勢止也。若無乾麥飯，但水亦可耳。

老小服三分之一。當下淋疾如膿血，連連爾石去者，或如指頭，或青或黃，男女服之皆愈。此蟲四月五月六月為葛上亭長，七月為斑猫，九月十月為地膽，隨時變耳。亭長時頭當赤身黑，若藥不快，淋不下，以意節度更增服之。今醫家多只用斑猫、芫青，而亭長地膽稀，有使者人亦少採捕，既不得其詳，故不備載。
經圖
雷公云：芫蜻、班猫、亭長、赤頭等四件，其樣各不同。所居所食所効各不同。其芫蜻，背尖脊上有一畫黃斑。

猫背上一畫黃一畫黑脊尖處一小點赤在豆葉上

居食豆葉汁亭長形黑黃在蔓葉上居食蔓膠汁赤

頭額上有大紅點身黑宋唐煥微證類本草

青娘子居荒花上而色青故名荒青世倍諱之呼為

青娘子以配紅娘子也明李時珍本草綱目

荒青但連荒花莖葉采置地上一夕畫自出也餘見

斑蝥上同

蛭青居荒花上者色純青綠本作元青葛上亭長亦

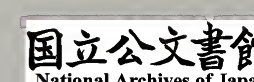
赤頭黑身因其杜葛故曰亭長三蟲實一類也地膽

為蛭青所化居地中太平御覽引爾雅地膽地要青

蟻也今爾雅無此文陸璣所云似蝗而斑幽列謂之

蒲錯乃莎雞也此皆爾雅注竝引而誤清方以綸通雅

荒青俗呼青娘子丹徒縣志



地膽

- 一名 蚯青 神農本草
- 一名 地要 太平御覽
- 一名 青蟻 同上
- 一名 杜龍 同上
- 一名 青虹 同上
- 一名 青蛙 同上

地膽

廣雅曰地膽地要青蠶也太平御覽

本草經曰元青春食芫葉故云元青秋為地膽地膽黑頭赤尾味辛有毒主魚毒風注秋食葛花故名之為葛上亭長吳氏本草經曰地膽一名元青一名杜龍一名青虹同上

陶弘景本草經曰地膽味辛寒有毒一名元青一名青蛙真者出梁州狀如犬馬蟻有小翼子偽者即是班猫所化狀如大豆大都治體畧同必不能真此亦

可用上同

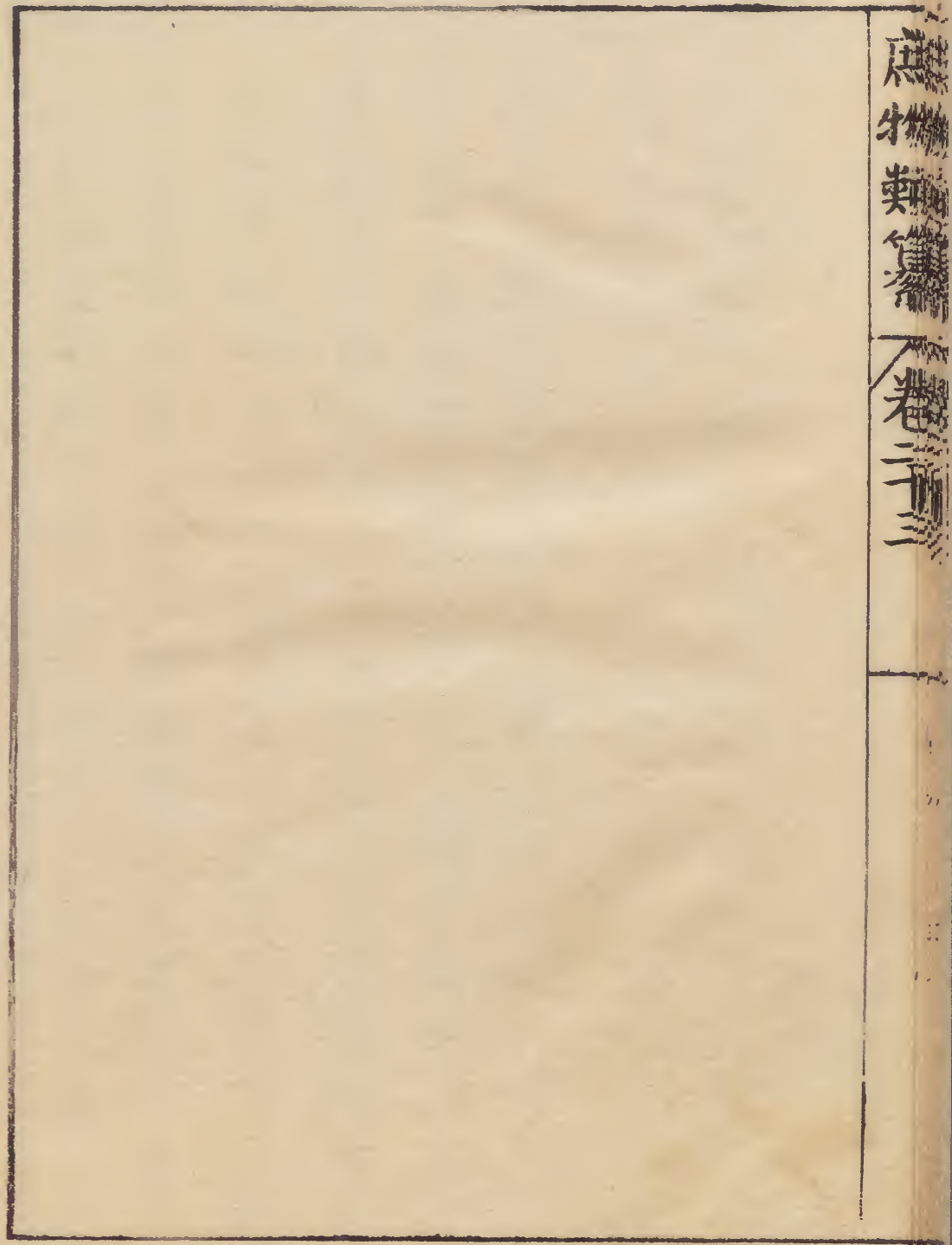
地膽者居地中其色如膽也按太平御覽引爾雅云地膽地要青蟪也又引吳普本草云地膽一名杜龍一名青虹陶弘景以蟪字為蛙字音烏媧切者誤矣宋本因之今俱贅政也明李東璧本草綱目

今處處有之在地中或墻石內蓋荒青亭長之類冬月入蟄者狀如斑蝥蘇恭未見反非陶說非也本經別名荒青尤為可證既曰地膽不應復在草菜上矣蓋荒青綠色斑蝥黃斑色亭長黑身赤頭地膽黑頭

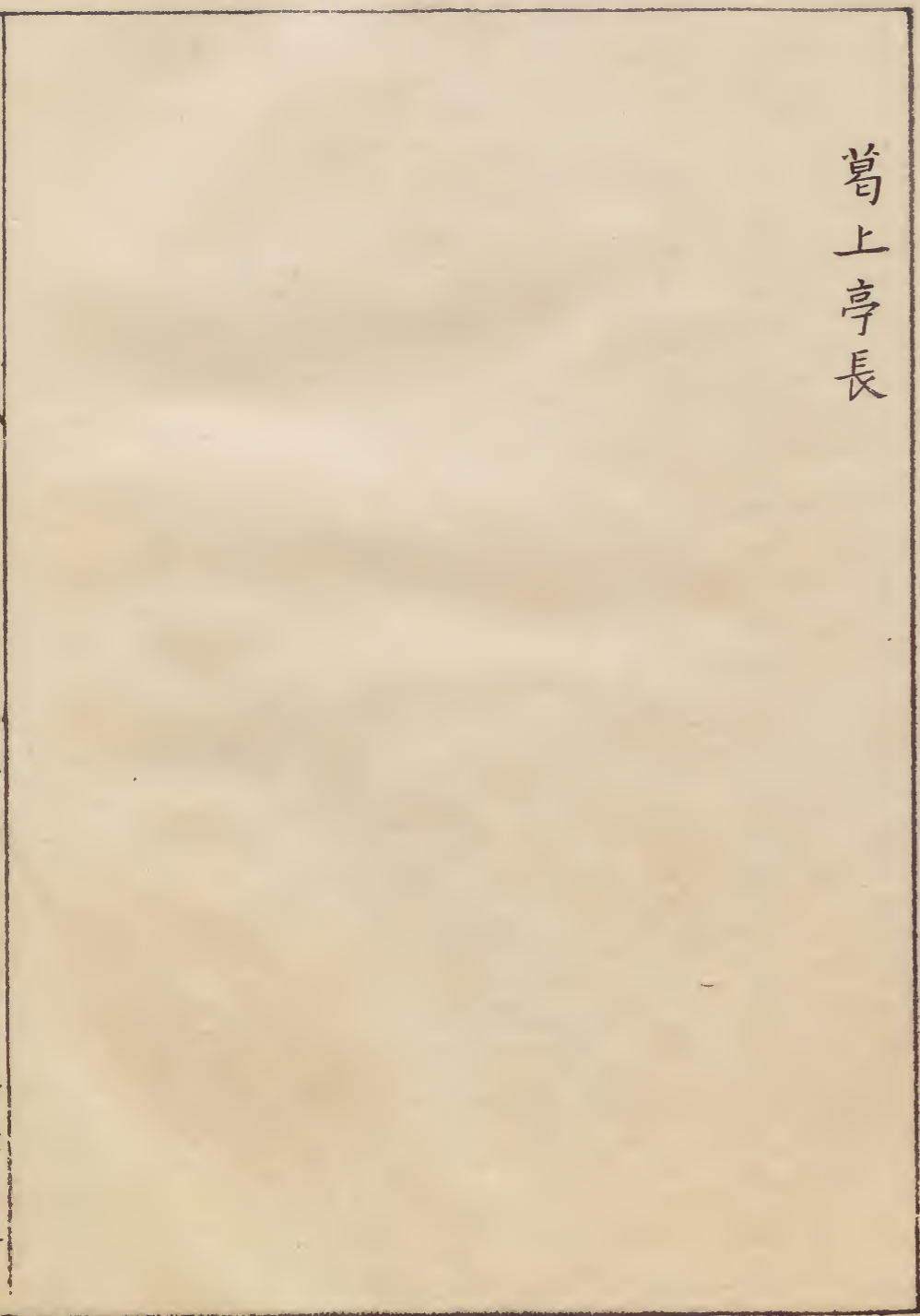
赤尾色雖不同功亦相近上同

蛭青居荒花上者色純青綠本作元青葛上亭長亦赤頭黑身因其杜葛故曰亭長三蟲實一類也地膽為蛭青所化居地中太平御覽引爾雅地膽地要青蟪也今爾雅無此文陸璣所云似蝗而斑幽列謂之蒲錯乃莎鷄也此皆爾雅注竝引而誤清方以智通雅

庶物類纂 卷三十一



葛上亭長

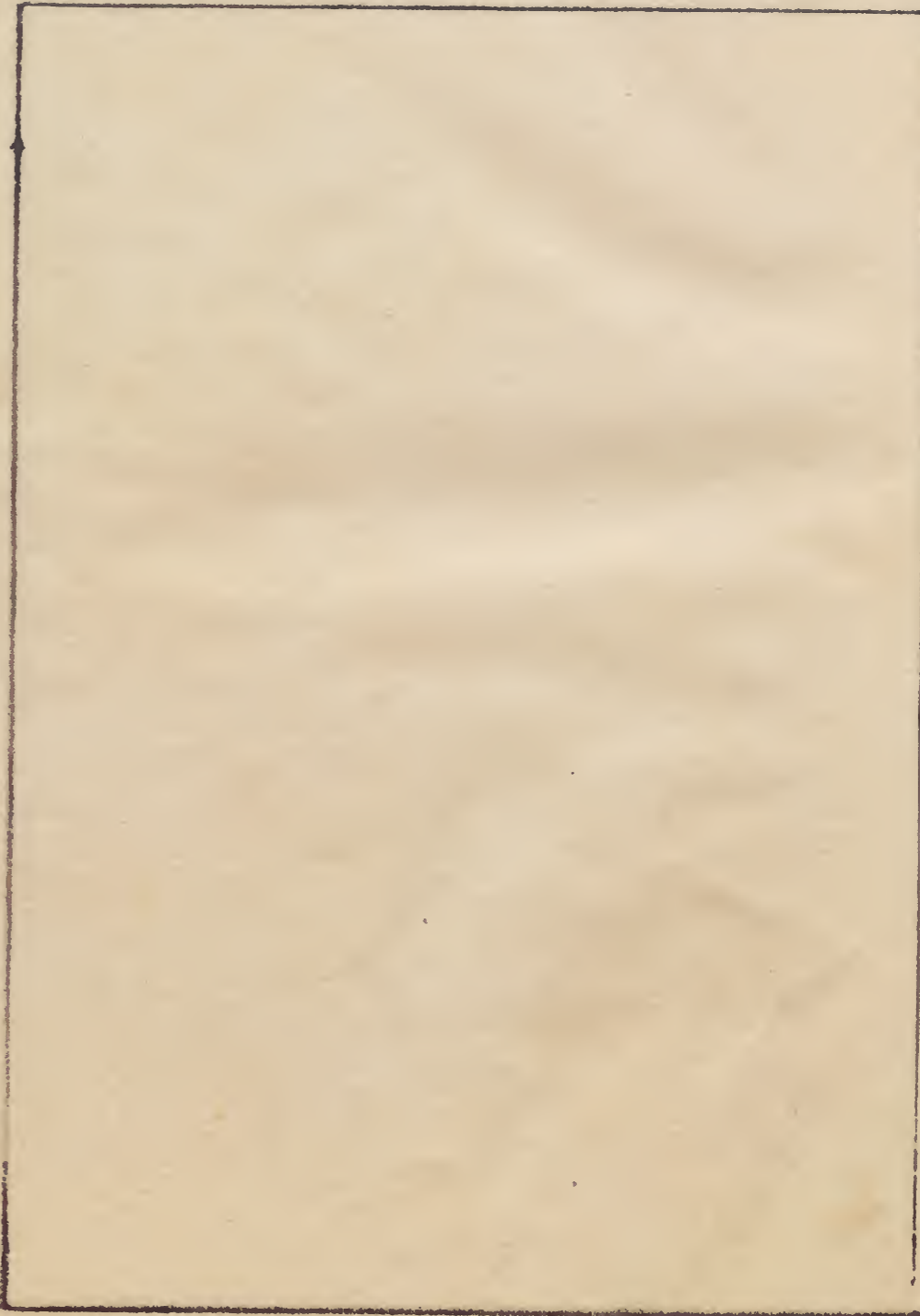


庶物類纂 卷三十一

蟲屬

葛上亭長

一



葛上亭長

陶隱居云葛花時取之身黑而頭赤踰如人著玄衣赤幘故名亭長此一蟲五變為療皆相似二月三月在荒花上即呼荒青四月五月在王不留行上即呼王不留行蟲六月七月在葛花上即呼為葛上亭長八月在豆花上即呼班猫九月十月欲還地蟄即呼為地膽此是偽地膽爾為療猶同其類亭長腹中有卵白如米粒主療諸淋結也唐本注云今檢本草及古今諸方未見用王不留行蟲者若爾則四蟲專在

一處今地膽出幽音列列荒青出寧州亭長出雍州
斑猫所在皆有四蟲出四處其蟲可一歲周遊四州
平且荒青斑猫形段相似亭長地膽兒狀大殊幽州
地膽三月至十月草萊上採非地中取陶之所言恐
浪證之爾臣禹錫等謹按蜀本圖經云五月六月葛
葉上採取之形似荒青而蒼黑色凡用斑猫荒青亭
長之類當以糯米同炒看米色黃黑即出去頭足及
翅脚以亂髮裹懸屋棟上一宿然後入藥用嘉祐補
注本草
機謹按深師方療久淋用亭長蓋詳荒青之條都

斑螫荒青亭長地膽四蟲之說中世多混同者須
交互采擇焉

葛上亭長陶言黑身赤頭故名亭長而雷氏別出赤
頭不言出處似謬明李東璧
本草綱目

庶物類纂卷之三

庶物類纂蟲屬卷之二十四目次

蜘蛛

庶物類纂卷之三

蟲屬目次

蜘蛛

一名次蠶爾雅一名龜螯方言一名蟪蚰上同一名

蟪蚰上同一名蚰陶弘景

俗名煞サ煞サ憂カ爾ニ又名孤麼クモ又名各虎コブ州肥後

魚物類集卷之五

蜘蛛

次蠶爾雅蠶爾雅蠶爾雅蠶爾雅今江東呼蝓蝓蝓音秋蝓蝓音知蝓蝓音

謀○晉郭璞土蝓蝓蝓音秋蝓蝓音知蝓蝓音在地中布網者爾雅蝓蝓音秋蝓蝓音知蝓蝓音○草蝓蝓蝓音秋蝓蝓音知蝓蝓音

蝓蝓音秋蝓蝓音知蝓蝓音絡幕草上者爾雅蝓蝓音秋蝓蝓音知蝓蝓音此辨蝓蝓蝓音秋蝓蝓音知蝓蝓音方言及在土草

之名也蠶即蠶蝓蝓蝓音秋蝓蝓音知蝓蝓音別名也又一名蝓蝓蝓音秋蝓蝓音知蝓蝓音今江東呼蝓蝓蝓音秋蝓蝓音知蝓蝓音

蝓說文謂之蝓蝓蝓音秋蝓蝓音知蝓蝓音作網蝓蝓蝓音秋蝓蝓音知蝓蝓音蝓也方言云自關而西秦

晉之間謂之蝓蝓蝓音秋蝓蝓音知蝓蝓音自關而東趙魏之郊謂之蝓蝓蝓音秋蝓蝓音知蝓蝓音或

謂之蝓蝓蝓音秋蝓蝓音知蝓蝓音北燕朝鮮洲水之間謂之蝓蝓蝓音秋蝓蝓音知蝓蝓音蝓蝓音秋蝓蝓音知蝓蝓音郭又云齊

人又呼社公亦言網公其在地中布網者名土蝓蝓蝓音秋蝓蝓音知蝓蝓音

蟲屬 蜘蛛 二

其作網絡幕草上者蠶蠶也。○蠶音蠶，蝮音史，蝮音

毒，蝮音余。宋邢昺爾雅疏。○十三經註疏

蠶蠶知株也。自關而西秦晉之間謂之蠶蠶。

今江東呼自關而東趙魏之郊謂之蠶蠶或謂之蠶

蠶音史蠶音極者侏儒語之轉也。北燕朝鮮洺水之間

謂之蠶蠶。齊人又呼社公亦言周公

蜘蛛塗布而兩自稀取蜘蛛置甕中食以膏百日然

以塗布不濡也。淮南萬

取蜘蛛與水狗及猪肪置甕中蜜以新縑仍懸室後

百日視之蜘蛛肥殺之以塗足涉水不沒矣又一法

取蜘蛛二七枚內甕中合肪百日以塗足得行水上

故曰蜘蛛塗足不用橋梁。同上

夫以蜘蛛結蟻之陋而布網轉丸不求之於工匠則

万物各有能也。晉郭象

龔舍初仕楚王非其欲見飛蟲觸蜘蛛網而歎曰

仕官亦人之網羅也遂掛冠而退時人謂蜘蛛隱。梁

蜘蛛網纏贅疣七日消爛屢有驗。唐李石續

蜘蛛釋金樓子

蜘蛛道士許象之言以盆覆寒食飯於暗室地上入

夏悉化為蜘蛛唐臨淄段成式西陽雜俎

機證按太平廣記首無蜘蛛二字末蜘蛛作赤蜘蛛

蛛

帝與貴妃每至七月七日夜在華清宮遊真時宮女

輩陳瓜果酒饌列於庭中求恩於牽牛織女星也又

各捉蜘蛛於小合中至曉開視蛛網稀密以為得巧

之候密者言巧多稀者言巧少民間亦效之唐王仁裕開元

天寶遺事

植物亦有知覺試觀有蔓者必附物而纏繞之物有

遠近則捨遠而就近物或遠者必斜長而附之若有

見焉然則人豈有無知覺邪人物各有所能而不能

相通但人為最靈其所能者非物之比然物之所能

者人亦不能為如蜘蛛吐絲結網人豈能為其為網

也布置不紊今日拂去明日又成其速如此且以兩

樹並列枝幹參差亦能高牽於兩樹稍端而結網於

中間甚可怪也以此推之物物皆有能李賢古儻雜錄

又井之遯曰蜘蛛南北巡行網罟李利兵傷我心旅

魏志曰：館陶令葛原遷新興太守，管輅往祖餞之。賓客並會，原自起取燕。蜂巢蜘蛛著器中，使射覆卦。成輅曰：第三物，殼長足吐絲成羅，尋網飲食，利在昏夜。此蜘蛛也。舉坐驚起。抱朴子曰：太昊師蜘蛛而結網。又曰：或以赤斑蜘蛛及七種水馬以合馮夷水仙丸服之，亦可以居水中。又以塗跛下，則可以步行水上也。金樓子曰：楚國龔舍初隨楚王，朝宿未央宮，見蜘蛛

焉。有赤蜘蛛大如栗，四面縈羅網，有蟲觸之而死者，退而不能出焉。舍乃勸曰：吾生亦如是耳。仕官者人之羅網也，豈可淹歲於是。挂冠而退，時人笑之，謂舍為蜘蛛之隱。

機謹按：洲鑑類函無焉有赤蜘蛛五字，或作冒勸作歎，當為是。

束皙發蒙記曰：蠅生積灰，蜂出蜘蛛，腐木為螢火，蟻螯出朽，芻皇甫謐帝王世記曰：湯出見羅者，湯下車命解其三面，置其一面，更放之，祝曰：昔蛛蝥作罔

今人學結欲左者左欲右者右欲高者高欲下者下
吾取其犯命者

郭璞洞林曰流移道路諸人並欲令郭璞射覆人人
自持五月五日蜘蛛者物悉驗遂不復射

劉義慶幽明錄曰某郡張甲者與司徒蔡謨有親僑
住謨家暫行數宿過期不反謨晝眠夢甲云暫得行
忽暴病患心腹病痛腹滿不得吐下某時死主人殯
殮謨悲涕相對又曰我病名乾霍亂自可治但人莫
知其藥故今死耳謨曰何以治之甲曰取蜘蛛生斷

去脚而吞之則愈謨覺使人往甲行所驗之果死問
主人病時日皆與夢符後有乾霍亂者試用輒瘥
夢書曰知朱龜朱龜為大腹其性然也夢見蜘蛛憂
懷任婦人也

成公綏蜘蛛賦曰獨高懸以浮處遂沒網於四隅南
進大庾北接華堂左憑廣廈右依高席吐絲屬緒日
引結網纖羅絡漠綺錯交張云舉霧縠以待其方
張望蜘蛛賦曰嘯詠蓬蘆教步丘園覽蜘蛛之為蟲
焉乘虛運巧構不假物欲足性命蕭然靖逸良可翫

也伊蜘蛛之為蟲縱微性乎天壤稟妙造化如靈忽有擬而無相吐自然之纖緒先皇義而結網馮輕羅以隱顯應大明之幽朗已上太平御覽泰嶽之麓有岱嶽觀樓殿咸古制年代寢遠一夕大風有聲轟然響震山谷及且視即經樓之陔也樓屋徘徊之中雜骨盈車有老蛛在焉形如矮腹五升之茶鼎展手足則周數尺之地矣先是側近寺觀或民家亡失幼兒不計其數蓋悉罹其啗食也多有網於其上或遭其粘縻絆不能自解而脫走則必遭其害

矣於是觀主命薪以焚之臭聞十餘里出玉堂閒話

機謹按淵鑑類函無年代寢遠四字

頃有寺僧所住房前有蜘蛛為網其形絕大此僧見蜘蛛即以物戲打之蜘蛛見僧來即避隱如此數年一日忽盛熱僧獨於房因晝寢蜘蛛乃下在牀齧斷僧喉成瘡少頃而卒蜂蠆有毒非虛言哉出原化記論衡曰蜘蛛結絲以網飛蟲人之用計安能過之亦掃其網置衣領中令人知巧辟忘世云蜘蛛布網如罾其絲右繞左磨旋蔓生皆循右而轉亦自然之理

也宋陸佃
埤雅

罽布網於簷四隅狀如魯自處其中飛蟲有觸網者輒以足網使不得解其力大有甲起者纏縛甚急已乃食之春秋二時得煖風而生旋吐游絲飛颺其身故春月游絲有長數丈許者皆罽布所為也古人稱太昊師罽布而結網故張望賦云吐自然之纖緒先皇義以結網新序曰湯見祝網者置四面而祝湯乃解其三面置其一面更教之祝曰昔蜘蛛作網今之人循序欲左者左欲右者右欲高者高欲下者

下吾取其犯命者然則網罟之設雖取諸離亦有象於此也焦贛易林曰蜘蛛作網以司行旅又曰蜘蛛南北巡行罔罟字說曰設一面之網蟲至而獲焉知誅義者也考陶弘景云罽布類數十種爾雅載七八種今草罽布有五色長脚者作網畢以大絲向四隅各絡數十折或云以厭勝諸蟲云又有土罽布太玄曰蜘蛛之務不如蠶之綸
○宋羅願爾雅翼
佛經云蠢動含靈皆有佛性莊子云惟蟲能蟲惟蟲能天蓋雖昆蟲之微天機所運其善巧方便有非人

智慮投解所可及者。蠶之作繭，蜘蛛之結網，蜂之累房，燕之營巢，蟻之築垤，螟蛉之祝子，之類是已。雖然亦各有幸不幸存乎其間。蛛之結網也，布絲引經，捷急上下，其始為甚難。至於緯而織之，轉盼可就，踈密分寸未嘗不齊。門檻及花梢竹間，則不終日必為人與風所敗。唯間屋堦垣人迹罕至，乃可久久而享其安。故燕巢幕上，季子以為至危。李斯見吏舍廁中鼠食不潔，近人犬數驚恐之，倉中之鼠食積粟，居大廡之下，不見人犬之憂，歎曰：人之賢不肖，譬如鼠矣，在

所自處耳，豈不信哉。

宋洪邁容齋隨筆

太祖初受周幼主命，北討至陳橋，為三軍推戴。時太后以下眷屬悉在定力院設齋，有司來搜搜，主僧令登閣而固其扃鑰，俄大搜索，僧給云：皆散走，不知所之。兵甲士入寺，外梯且發鑰，見蛛網布滿其上，而塵埃凝積，若累年不曾開者。乃相告曰：是安得有人，遂皆去。有頃，太祖已踐祚矣。宋趙葵行營雜錄

蜘蛛結網，此殺心所形也。與始作網罟者同一機事。

理無大小。

林洪山家清供

粉蚨畏椒物類相感志

機謹按正字通蚨取幽切音秋盜螫蜘蛛也爾雅作次蠹

蜘蛛甲日能越燕子戊日不歸家上同

陳郡殷家養子名琅與一婢結好經年婢死後猶來往不絕心緒昏錯其母深察焉後夕見大蜘蛛形如斗樣緣床就琅便宴爾怡悅母取而殺之琅性理遂復

一作解○宋劉敬叔異苑

機謹按太平廣記同

處士劉易隱居王屋山嘗於齋中見一大蜂冒干蛛

網蛛搏之為蜂所螫墜地俄頃蛛鼓腹破裂徐徐行

入草啣芋梗微破以瘡就啣處磨之良久腹漸消輕

躁如故自後人有為蜂螫者按芋梗傳之而愈宋新安張

果醫說

孫詔先傳治暴吐血方急以竹子去屋簷頭取蜘蛛

網搓成丸子用米湯下飲一服立止候廷賞退齋雅聞錄

蜘蛛大腹深灰色多於空中作圓網然亦數種在地

布網者名土蜘蛛絡幕草上者名草蜘蛛長跣者名

蠨蛸小而長脚者名喜子能於空中作懸網狀如魚
罾者亦名蚰蚘然有赤斑者有五色者有大身上有
刺毛者有薄小者惟在屋西面有網身上尻大腹內
有蒼黃膿者為真其大者身運數寸而跨長數倍其
網羅竹柏盡矣格物總論合壁事類

機謹按有網山堂肆考作布網

陶隱居云蜘蛛類數十種爾雅止載七八種爾今此
用懸網狀如魚罾者亦名蚰蚘章悅切蠪音謀蜂及蜈
蚣螫人取置肉上則能吸毒又以斷瘡及乾嘔霍亂

術家取其網著衣領中辟忘有赤斑者俗名絡新婦
亦入方術用之其餘雜種並不入藥詩云蠨音蕭蛸
音鞘在戶正謂此也嘉祐補註本草

蜘蛛舊不著生出州郡今處處有之其類極多爾雅
云次蠹音秋蠹蠹音與知朱字同蠹蠹音蝥蝥音
江東呼蝦音蝦蝥者又云土蠹蠹在地布網者草蠹
蠹絡幕草上者蠨音蕭蛸音鞘長跨小蠹蠹長脚者
俗呼為喜子陶隱居云當用懸網狀如魚罾者亦名
蚰蚘則爾雅所為蠹蝥郭璞所謂蝥蝥者是也古方

主蛇蜂蜈蚣毒及小兒大腹丁奚贅疣今人蛇啗者塗其汁小兒腹疳者燒熟噉之贅疣者取其網絲纏之蜂及蜈蚣毒者生置痛處令吸其毒皆有驗然此蟲中人尤慘惟飲羊乳汁可制其毒出劉禹錫傳信方本草圖經

蜘蛛品亦多皆有毒經不言用是何種今人多用人家簷角籬頭陋巷之間空中作圓網大腹深灰色者遺尿著人作瘡癬宋寇宗奭本草衍義

按王安石字說云設一面之網物觸而後誅之知乎

誅義者故曰蜘蛛爾雅作蠶蠹從黽黽者大腹也楊雄方言云自關而東呼為蠶蚶侏儒語轉也燕朝鮮之間謂之蟠蛛齊人又呼為社公蚩蠪見下明李東璧

本草綱目蜘蛛布網其絲右繞其類甚多大小顏色不一爾雅

但分蜘蛛草土及蠪蚧四種而已蜘蛛嚙人甚毒往往見于典籍按劉禹錫傳信方云判官張廷賞為斑蜘蛛咬頸上一宿有二赤脉繞項下至心前頭面腫如數斗幾至不救一人以大藍汁入麝香雄黃取一

蜘蛛投入隨化為水遂以點咬處兩日悉愈又云貞元十年崔從質員外言有人被蜘蛛咬腹大如孕婦有僧教飲羊乳數日而平又李絳兵部手集云蜘蛛咬人遍身成瘡者飲好酒至醉則蟲於肉中似小米自出也劉郁西域記云赤木兒城有蟲如蛛毒中人則煩渴飲水立死惟飲葡萄酒至醉吐則解此與李絳所言蜘蛛毒人飲酒至醉則愈之意同蓋亦蜘蛛也鄭曉吾學編云西域賽藍地方夏秋間草生小黑蜘蛛甚毒嚙為痛聲徹地土人誦咒以薄荷枝拂之或

以羊肝遍擦其體經一日夜痛方止愈後皮脫如蛻牛馬被傷輒死也元稹長慶集云巴中蜘蛛大而毒甚者身運數寸踣長數倍竹木被網皆死中人瘡痛痛癢倍常惟以苦酒調雄黃塗之仍用鼠負蟲食其絲則愈不急救之毒及心能死人也段成式酉陽雜俎云深山蜘蛛有大如車輪者能食人物若此數說皆不可不知淮南萬畢術言赤斑蜘蛛食猪肪百日殺以塗布兩不能濡殺以塗足可履水上抱朴子言蜘蛛水馬合馮夷水仙丸服可居水中皆方士幻誕

之談不足信也。同上

鶴林玉露載蜘蛛能制蜈蚣以溺射之節節斷爛則陶氏言蜘蛛治蜈蚣傷亦相伏爾沈括筆談載蛛為蜂螫能嚙芋梗磨創而愈今蛛又能治蜂螫螫何哉又劉義慶幽明錄云張甲與司徒蔡謨有親謨晝寢夢甲曰忽暴病心腹痛脹滿不得吐下名乾霍亂惟用蜘蛛生斷脚吞之則愈但人不知甲某時死矣謨覺使入驗之甲果死矣後用此治乾霍亂輒驗也按此說雖怪正合唐註治嘔逆霍亂之文當亦不謬蓋

蜘蛛服之能令人利也。同上

山蛛音余蜘蛛也嚙人甚毒。同上

唐七夕以蜘蛛納金合中曉開視蛛絲稀密為得巧

多少。明范貞一典籍便覽

一云蛛遺尿著人令人生瘡一云蜘蛛嚙人甚毒一

云蛛入飲食不可食。同上

蜘蛛汲水主雨添絲主晴。明馮應京月令廣義

蛛語蠶曰爾飽食終日以至於老口吐經緯黃白燦

然因之自裹蠶婦操汝入於沸湯抽為長絲乃喪厥

軀然則其巧也適以自殺不亦愚乎蠶答蛛曰我固
自殺我所吐者遂為文章天子袞龍百官紱繡孰非
我為汝乃朽腹而營口吐經緯織成網羅坐伺其間
蚊虻蜂蝶之見過者無不殺之而以自飽巧則巧矣
何其忍也蛛曰為人謀則為汝自為謀寧為我嘻世
之為蠶不為蛛者寡矣夫楚江盈科雪濤
小說○續說郭
姪恂六偶坐簷下見一大蜘蛛結網簷畔又一小蜘蛛
連其傍結一小網於右俄大網破損大蜘蛛將收
其絲於腹中另結焉絲盡收訖獨左畔一絲牽連小

網若去之則小網無所依必毀乃盤旋梁柱間若有
遲疑籌度之意良久竟不收而去夫不忍彼網之毀
寧舍己所有以全之仁哉蛛也明棟塘陳良
謨見聞紀訓
吾居有蛛當步欄而網蚊蠅觸而罾者輒收啖焉他
日有倚竿於欄即依之為網甫成而竿移蛛墮地鷄
啄而殺之予見而嘆曰蛛智於養身而昧於安其身
故聖人有言非所據焉身必危明范秉孚
問中野語
唐蘇極蜘蛛諭春蠶吐出絲濟世功不絕蜘蛛吐出
絲飛蟲成聚血蠶絲何專利蛛絲何專孽映日張網

羅遮天亦何別倘居要地門害物何堪說明彭大翼山堂肆考

復齋謾錄翟嗣宗尉臨淮頗為監司所窘遂于臨淮

館驛題蜘蛛詩縷絲來往疾如梭長愛騰空作網羅

害物身心雖甚小漫天網紀亦無多林間宿鳥應嫌

汝簾下飛蟲亦懼他莫學螳螂捕蟬勇須知黃雀奈

君何同上

洛陽有歌婦楊苧羅聰慧有才思解嘲辨楊疑甚憐

之時有僧雲辨者善講經有口才楊雄重之長年

五月雲辨對講歌者忽有蜘蛛于簷前垂絲而下正

對楊與雲辨前楊笑謂歌者曰試朝得著奉絹二匹

歌者不思應聲嘲之意不離雲辨辨體充肚大楊見

詩絕倒大叫和尚將絹來雲辨慙且笑與絹五匹詩

曰吃得肚嬰撐尋思繞寺行空中設羅網只待殺蟲

生洛陽舊聞記○明陳耀文天中記

隆慶壬申睢寧大雨河溢有五龍見雲中雷火霹歷

鄉人言是日有龍為蛛網所罣不得脫須臾火龍焚

其網龍乃脫去蛛死山中絲網尚彌山谷或截取為

馬鞭明朱國貞湧幢小品

家塾事新曰七日取蜘蛛一枚著領中令人不忘

濂遵生八牋

張萱曰余於蜘蛛之醜得王霸之義焉次蠶王事也春秋王次春次春者仁也而次蠶者義也夫設一面之羅物觸而後誅之古之人有行之者湯武是已蓋次後也蠶誅也謂之蠶螫其取亂侮亡乎齊桓晉文土蠶蠶是已錢鏐楊行蜜草蠶蠶是已明張萱景雅前集鬪蛛之法古未聞有友龔散木創為此戲散木少與余同館每春和時覓小蛛脚稍長者人各數枚養

之窓間較勝負為樂蛛多在壁陰及案板下網止數經無緝捕之勿急急則怯一怯即終身不能鬪宜雌不宜雄雄遇敵則走足短而腹薄辨之極易養之法先取別蛛子未出者粘窓間紙上雌蛛見之認為已子愛獲甚至見他蛛來以為奪已極力禦之唯腹中有子及已出子者不宜用登場之時初以足相搏數交之後猛氣愈厲怒爪犄犄不復見身勝者以絲縛敵至死方止亦有怯弱中道敗走者有勢均力敵數交即罷者散木皆能先機央其勝敗捕之時即

云其善鬪其不善鬪其與其相當後皆如其言其色
驚者為上灰者為次雜色為下名目亦多曰玄虎鷹
爪玳瑁肚黑張經夜叉頭喜娘小鉄嘴各因其形似
以為字飼之以繩及大蟻凡饑飽喜嗔皆洞悉其情
狀其事瑣屑不能悉載散木甚聰慧能詩人間技巧
事一見即知之然學業亦因之廢明袁中
郎全集

機謹按繩當作蠅

爾雅曰蜘蛛蝥此燕謂之毒蝥齊人呼社公江東
呼蝥蝥郭璞云齊人呼社公亦
言網公方言曰秦晉之間謂之蠅蝥關東趙魏之郊
謂之蜘蛛或謂之蠅蝥北燕朝鮮易水之間謂之蠅

蛛

焦貢易林曰未濟之蟲蜘蛛作網以伺行旅青蠅囓
聚觸我羅域為網所得歿於網國
論衡曰蜘蛛結絲以網飛蟲人之用計安能過之亦
掃其網置衣領中令人知巧辟忘
機謹按忘當作忌

元稹詩集曰巴蜘蛛大而毒其甚者身邊數寸而踦
長數倍其身網羅竹柏盡歿中人瘡疔渠濕且痛癢
倍常用雄黃苦酒塗所啣仍用鼠婦蟲食其絲盡輒

集物類

蟲屬

蜘蛛

十八

愈療不速，絲及心而療不及矣。

葛洪瘡方曰：取蜘蛛一枚，著飲中，吞即愈。

字說曰：設一面之網，物觸而後誅之，知誅不義者也。符子曰：公子重耳奔齊，與五臣遊乎大澤之中，見蜘蛛布網，曳繩執多而食之。公子重耳乃執僕之手，駐駟而觀之，顧其臣咎犯曰：此蟲也，知之德薄矣，而猶役其智，布其網，曳其繩，執多以食之，况乎人之智而不能廓垂天之網，布絡地之繩，以供方丈之御，是曾不如蜘蛛之智，孰可謂之人乎？咎犯曰：公子慎弗言。

也。君終行之，則有邦有嗣也。

郡國志曰：滎陽有厄井，相傳漢祖為雍齒所追，投匿井中，有蜘蛛結網蔽其井口，得脫。汲黯為滎陽守，立神蛛廟祀之。

金史世記曰：宣孝太子侍宴於常武殿，典食令涅合進粥，有蜘蛛在粥盞中，涅合恐懼失措。太子從容曰：蜘蛛吐絲乘空，忽墮此中耳，豈汝罪哉？

勝非錄曰：王守一自稱鍾南山人，布衣賣藥于洛陽市，常携一拄杖，每見蜘蛛網，必以杖毀裂，盡淨而後

已或問之曰天地之間飛走之屬捕逐搏擊固非一物均為口腹以養性命獨蜘蛛結網張羅設機巧以害物吾是以惡之

以上淵鑑類函

機謹按山堂肆考鍾南作終南翠作擊

蜘蛛置甕食以膏百日燃以塗布則雨不濡花者最毒八足止如四足其絲窳毒能爛物相傳南太學諸

堂無蜘蛛清皖桐方氏浮山此藏軒物理小談

蜘蛛論衡曰蜘蛛結絲以網飛蟲掃其網置衣領中令人知巧字說曰設一面之網物觸而後誅之知朱

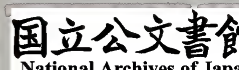
義者也故名汀州府志

唐孫迴璞濟陰人殿中侍御醫貞觀十三年從駕幸九成宮三善谷與魏太師徽鄰夜二鼓璞聞喚孫侍御心疑太師命出視見二人曰官喚璞曰我不能行即取馬乘之以隨光明如晝璞恹訝而不敢言行亦七里至首蓨谷見兩人持韓鳳方以行語引璞二人曰我所得者是汝錯也宜放之二人即放璞璞循路而還了了不異平日行處既至門繫馬見婢當戶眠喚之不應入戶見身與婦並眠欲就之不得但見屋

內甚明壁角蜘蛛網二蠅及梁上所著藥物惟不得就床自知是死倚壁久之忽驚覺身已臥床上而屋內黑闇無所見喚婦起燃火而璞方大汗視蜘蛛網等處歷然不殊馬亦大汗急遣人覘鳳方果是夜暴死曹州志

布網如罾絲右繞處其中飛蟲觸網者纏縛食之有土蜘蛛在地中布網又一種形扁色斑八足而長產于墻壁間護以白幕亦有足抱子行者又有小蜘蛛能捕蠅俗曰蠅虎陽春縣志

爾雅作次蠹亦作蠶螫種類甚多形狀小大不一吐絲結網皆從右繞嚙人有毒花斑者尤甚一種長足而身小者為蠪蛸當戶結網故毛詩蠪蛸在戶一種不結網專緣屋壁生卵如錢抱之而走一名壁錢一名壁鏡俗呼禽牢蓋蜘蛛皆制蜈蚣而此物尤專餌之一種草蜘蛛別名蚩螻小而斑結網草上其絲甚毒一種土蜘蛛爾雅名螻蟪本草名顛當蟲又名蛛每穴土為窠常以絲蓋穴口高要縣志楊雄方言曰北燕朝鮮之間謂之蟠蛛今俗呼大者



為蜘蛛小者為蟾子盛京通志

結網取物有長脚者俗謂之喜子易林曰蛛集而百

事喜漳浦縣志

蜘蛛其類甚多大小顏色不一爾雅但分蜘蛛草土

及蟪蛸四種而已一種作白幕如錢貼壁間者本草

名壁錢一種小而稍長每于人俗以為喜

事至名喜蛛一種形小跳而捕蠅不布網者俗名壁

虎丹徒縣志

吐絲作網伺蟲飛觸而食之人有患蛇傷者令鈴患

處連易數枚蛛腹立脹而死以清水吐之復活蛇患

立愈治蜈蚣所傷更妙懷寧縣志

蜘蛛數十種性身小尻大深灰色者而為正幾輔通志

蜘蛛布網如罾絲自處其中飛蟲觸網者纏縛食之

春得暖風布絲遠颺有長至丈餘者爾雅在地中布

網者為土蜘蛛在草中布網者為草蜘蛛詩蟪蛸在

戶蟪蛸長跖即小蜘蛛也諸羅縣志

蜘蛛大腹灰色太昊師之而結網長脚者一名蟪蛸

一名長跖杭州府志

蜘蛛格物論蜘蛛大腹深灰色多於空中績網長踦者蠨蛸小而長脚名喜子有赤斑郭璞云江東呼為蠃螫陶隱居云懸網狀如魚會者亦名蚰螭郭璞所謂蠃螫者是也

封川縣志

蜘蛛空中結網取蚤蝨食之小者南呼為喜子

三山志

蜘蛛名龜螫絲治贅疣一種作繭壁間名壁錢

江西新城

蜘蛛喜子大腹身灰色者蜘蛛也多于空中作圓網長踦者名蠨蛸詩蠨蛸在戶

仁和縣志

蜘蛛大腹者名蠨蛸小而長脚者名喜子

臺灣府志

字林云蜘蛛設一面之網物觸而後誅之義爾雅翼

太昊師蜘蛛而結網一種扁薄作白幕貼壁間本草

名壁錢治喉痺

金壇縣志

蜘蛛蠃龜布網其絲右繞社公亦曰秋蟲羅隱有賦

長踦者名蠨蛸絲繫疣

義烏縣志

蜘蛛足多而有絲吐之結網陸賈曰蜘蛛集則百事

吉

鉛山縣志

蜘蛛有土草二種其小而紅者名喜蛛

蜘蛛爾雅在地中布網者為土蜘蛛絡幕草上者為草蜘蛛又蠙蛸長跖即小蜘蛛長脚者俗謂之喜子

漳州府志

陸賈曰蜘蛛集而百事機謹按百事之下疑脫吉字

