

庶物類纂

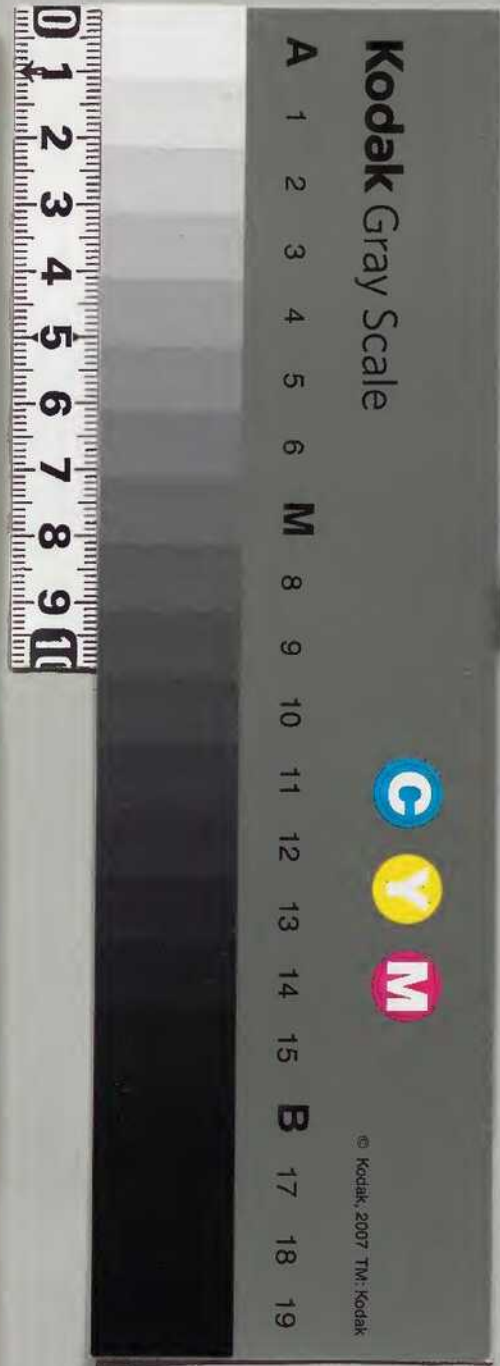
木屬
自二十一至二十三

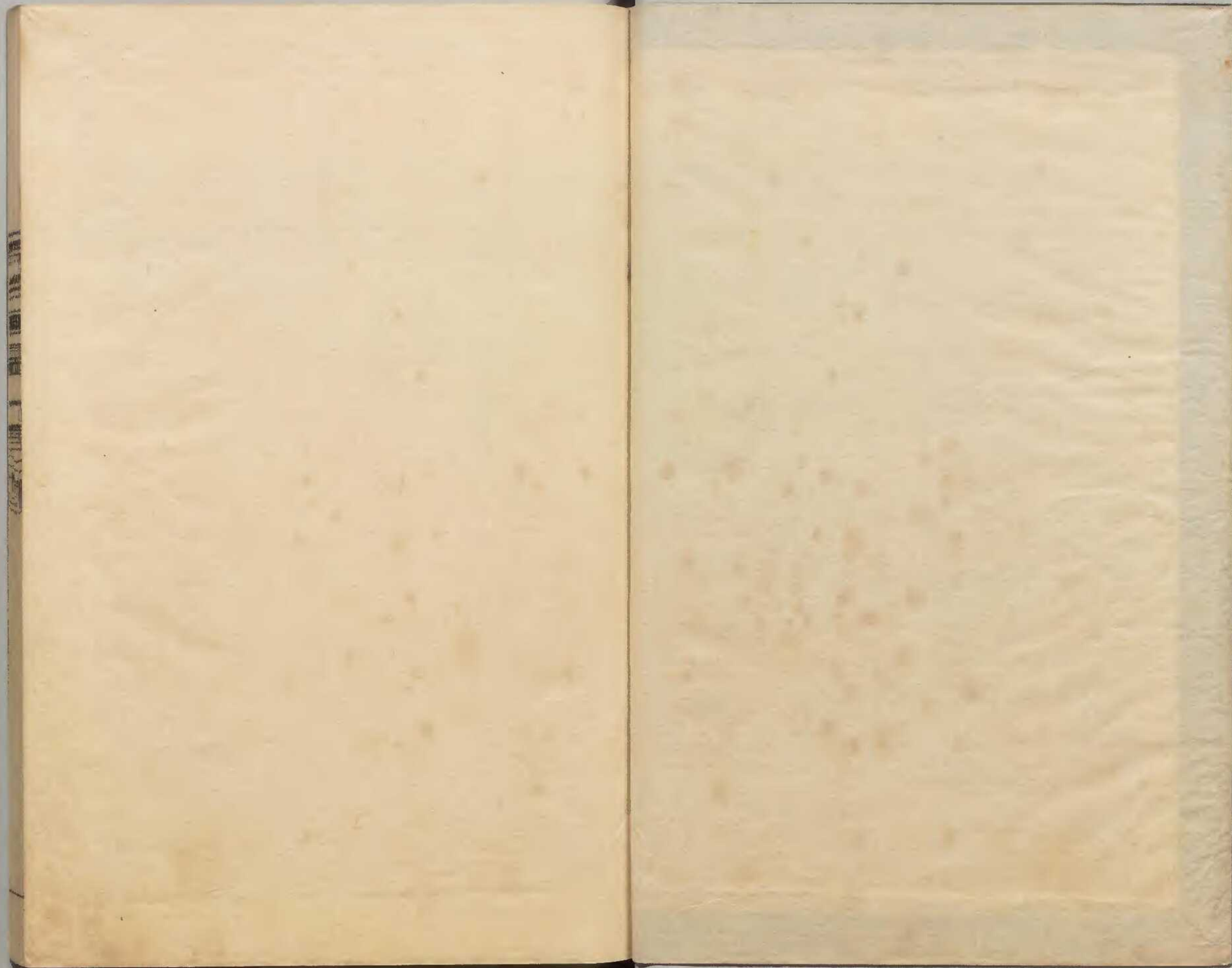
容

太政官文庫			
和	特別	架	函
書	一	五	五
門	二	十	五
	三	五	五
	六	五	五
	二	五	五
類	號	冊	冊
		四	六
		五	五

共十五

内閣文庫			
番號	和	32362	
冊數	465 (392)		
函號	特	54	1







庶物類纂木屬卷之二十一目次

冬青

水冬青

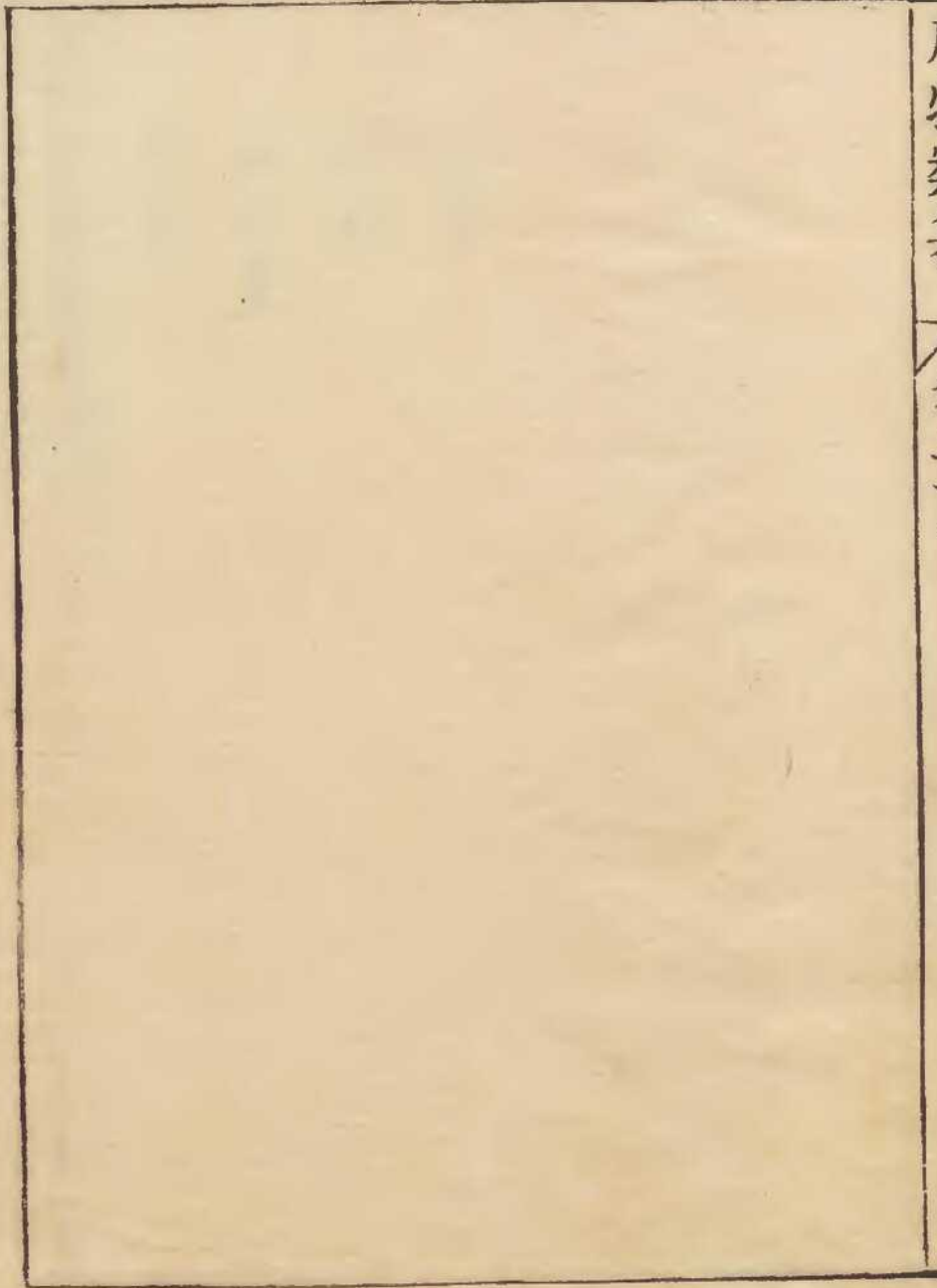
女真

栲骨

庶物類纂

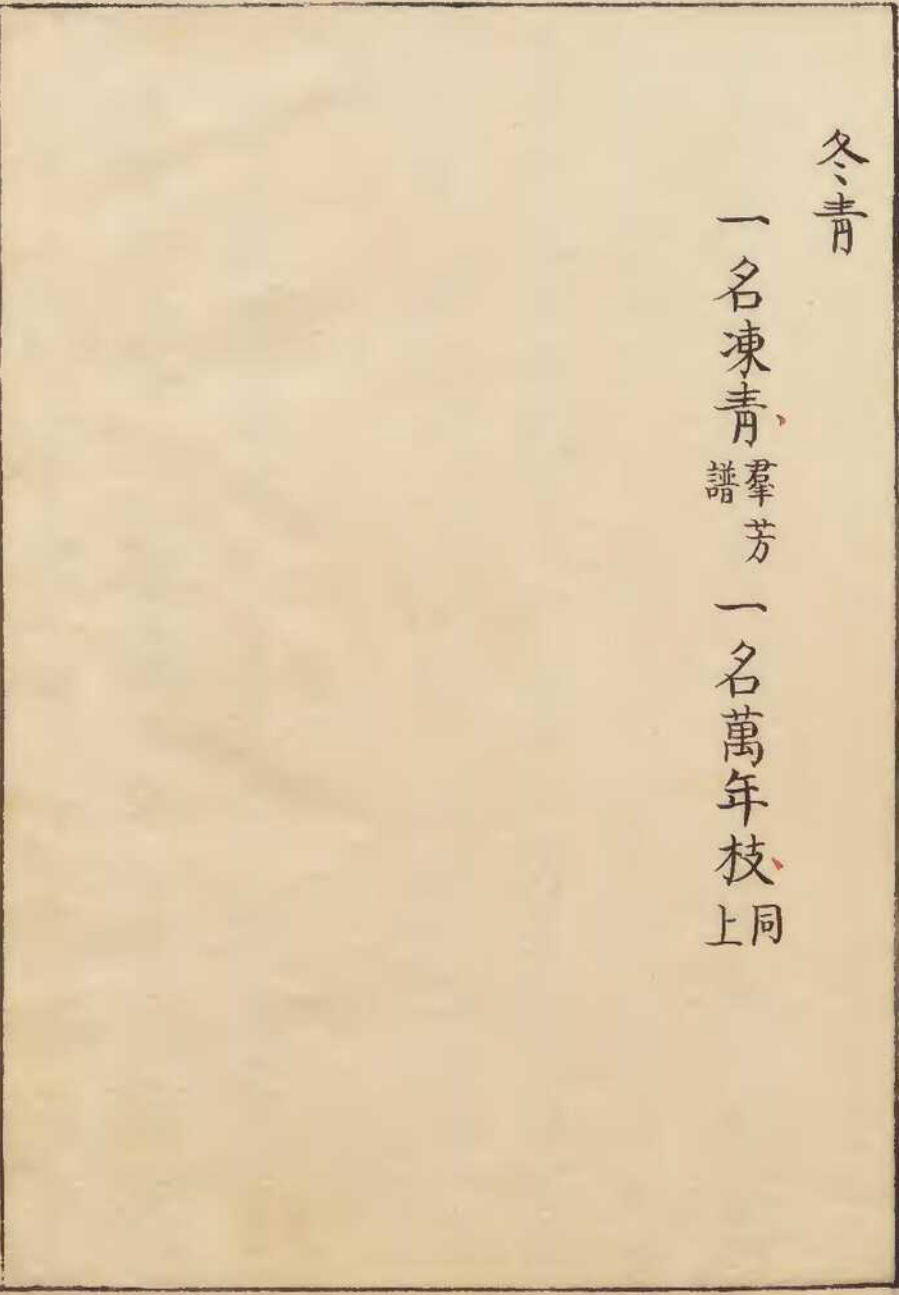
卷之二十一

木屬目次



冬青

一名凍青羣芳譜 一名萬年枝同上



冬青

凍青樹樹高丈許枝葉似枸骨子樹而極茂盛凌冬不凋又似檮音祖子樹葉而小亦似稗芽葉微窄頭頗團而不尖開白花結子如豆粒大青黑色葉味苦救饑採芽葉燂熟水浸去苦味淘洗淨油鹽調食明周憲王

救荒本草

謹按農政全書同月令廣義云冬青木其實紫女貞樹其實紅二木柯葉相似本草彙言云以葉微圓而子黑者為凍青葉稍長而子赤者為女貞其

說皆與綱目不同，蓋繇二木相似而易混，又其方土所呼不同也。要入藥當以綱目所說為正。

凍青亦女貞別種也。山中時有之，但以葉微團而子赤者為凍青，葉長而子黑者為女貞。按救荒本草云：凍青樹高丈許，樹似枸骨子樹而極茂盛，又葉似樅子樹葉而小，亦似椿葉微窄而頭頗圓不尖。五月開細白花，結子如豆大，紅色，其嫩芽燂熟，水浸去苦味，淘洗，五味調之可食。明李東壁本草綱目

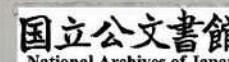
謹按救荒本草農政全書樅作樅，紅作黑。

李氏曰：凍青亦女貞實之別種也。南北諸山野及平澤俱有之，以葉微圓而子黑者為凍青，葉稍長而子赤者為女貞。按救荒本草言：凍青樹高丈許，似枸骨子而極茂盛，葉似樅子樹而小，微窄而頗圓。五月開細白花，結子如豆大，生青熟黑。明倪朱謨本草彙言

冬青子本草謂之女真實。明馮時可衆妙仙方

謹按女真女貞諸書多混真貞二字，必有一誤也。張璠張眉四先生跌打損傷方用冬青皮煎酒服，此

藥最散血。明蔡朝衣保命歌括



冬青一名凍青一名萬年枝女貞別種也樹似枸骨子極茂盛高丈許木理白細而堅重有文葉似檀子樹葉而小又似椿葉微窄而頭頗圓光潤經霜不凋堪染緋其嫩芽燻熟水浸去苦味淘淨五味調之可食五月開細白花結子如豆紅色放子收蠟一如女貞子及木與皮氣味甘苦涼無毒去風補虛益肌膚江南冬青葉對生枝葉皆如桂但桂葉硬冬青葉軟稍異豈另一種耶明王蓋臣二如亭羣芳譜種植臘月下種次春發芽又次年三月移栽長七尺

許可放蠟蟲山居四要

冬青花關係水旱其花不落溼地諺云黃梅雨未過

冬青花未破冬青花已開黃梅便不來常氏日抄

謝朓詩風動萬年枝唐詩青松忽似萬年枝三體詩

注以為冬青非也草木疏云檍木枝葉可愛二月花

白子似杏今官園種之取億萬之義改名萬歲樹即

此也明楊升菴文集

謹按冬青一名萬年枝檍木一名萬歲樹各自一

種楊用修強欲為一種誤也

冬青其葉常青四時不改許渾詩云未秋紅實淺經

夏綠陰寒唐禁中呼為萬年枝韓子蒼詩云無人知

是萬年枝八閩通志

冬青一名萬年枝謝眺詩云風動萬年枝福州府志

冬青一名女真實江右呼為萬年枝寧波府志

冬青韓子蒼云萬年枝也肌理白文如象齒道家取以為簡謝眺詩風動萬年枝唐詩青松忽似萬年枝

汀州府志

冬青有粗細葉二種可取蠟吳縣志

冬青韓子蒼曰萬年枝也閩中記云肌理白文如象

齒道家取以為簡今按土人放蠟蟲白蠟即此樹

也蓋其蟲作繭樹枝上每繭中有蟲百數如絲髮此

為種子秋冬剪取而藏之及春取縛置樹上蟲出繭

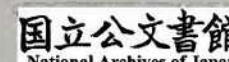
食樹津液因而放蠟彌滿柯枝其白如雪乃剝取而

烹煉之蠟成瑩若凝脂延建汀三州皆有江西尤多

邵武府志

海冬青歲晏不凋南昌府志

冬青村莊及墓道多植之亦女貞別種也葉微圓而



子赤者為冬青，葉長而子黑者為女貞。清石巖逸叟增定致富奇書

解砒礪毒方：取冬青樹苗汁與水相半，灌下以吐，解盡為度。無苗即用老葉帶水搗取汁亦効。清王彭太上感應篇

證解

冬青一樹有松柏之實而不居其名，有梅竹之風而不矜其節，殆身隱焉。文之流亞歟！然談傲霜礪雪之姿者，從未聞一人齒及。是之推不言祿而祿亦不及，予竊忿之。當易其名為不求人知樹。清李漁間情偶奇

水冬青

一名細葉冬青。致富全書 一名山冬青。遵生八牋

水冬青

水冬青葉細利於養蠟子

宋氏樹畜部○明王蓋臣二如亭羣芳譜

冬青又一種名細葉冬青枝葉細軟乘短小時種

籬下密編以蔽籬眼堅久如壁

明周文華致富全書

冬青

陳藏器曰冬青木肌白有文作象齒笏其葉堪染緋○李時珍曰凍青亦女貞別種也山中時

有之但以葉微團而子赤者為凍青葉長而子黑者為女貞○玄扈先生曰女貞吳下稱冬青產蠟處皆稱蠟樹此冬青吳下稱水冬青或稱細葉冬青○明徐光啓農政全書

宋氏雜部曰水冬青葉細利于養蠟子上同

玄扈先生曰冬青樹凋枯以豬糞壅之即茂或云以

豬溺灌之同上

治白火瘡方山冬青小葉子搗汁服之亦妙明高濂遵生八牋

冬青有粗細葉二種可取蠟吳縣志

蠟樹○水冬青葉細於女貞五月養蠟子七月收蠟不宜盡采至來年四月又得生子其蠟曬乾以越布蒙甑口置蠟布上置甑釜中水沸蠟融入器凝白可為燭材其滓以囊投熱油中則蠟盡油遂可為燭凡養蠟子經三年停亦三年或伐木生新條養一年

停一年江南有水蠟樹則不似冬青至冬落葉又一

種也蠟燭用柏油者堅又水槿葉細花黃一名水槿

冬斬條插易成大木可以放蠟即水蠟一類中通曰嶺北蠟

樹初生葉近紅老則皮節香○清曉桐方氏物理小識

一種細葉冬青枝條細軟乘小時種倚籬邊用以密

編可蔽籬眼堅久如壁又一種水冬青葉細而嫩利

於養蠟子取白蠟清陳湜子秘傳花鏡

女真

一名冬青

寧波府志

一名萬年枝

同上

俗名阿和密紫已

山城州

木屬

女真

一

女真

又嶺南有一種女真

謹按一本作貞

花極繁茂而深紅色與

此殊異不聞中藥品也

本草圖經女真條註

冬青子本草謂之女真實

明馮時可衆妙仙方

冬青一名女真實江右呼為萬年枝

寧波府志

謹按冬青有數種一種長葉黑子者乃女貞也一

種粗葉者一種細葉者一種葉似椿者一種葉對

生枝葉如桂者此四種俱結赤實也一種女真紅

花朱實與上數者花色迥殊皆名為萬年枝

治腸風方用女真實炒脆為末空心好酒送下或滾
白湯亦可女真嫩葉煎濃湯熏洗亦愈○明羅浮山人集驗方

枸骨

一名極木本草經疏一名貓兒刺同上一名十大功
勞廣筆記一名貓兒殘同上一名光菰櫪同上一名
貓耳刺重修鎮江府志一名狗骨木肇慶府志一名貓頭
刺通雅一名鼠怕草類纂集効方一名老兒刺醫學要訣

俗名被異賴已

枸骨

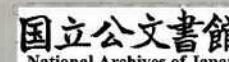
枸骨木多生江浙間木體白似骨故以名南人取以旋作合器甚佳詩小雅云南山有枸陸璣云山木其狀如櫨一名枸骨理白可為函板者是此也皮亦堪浸酒補腰膝燒其枝葉為灰淋汁塗白癩風亦可作煎傳之

本草圖經

枸骨秘方取其葉煮飲治痰火甚驗蓋痰火未有不因陰虛火炎上燦乎肺煎熬津液而成此藥直入足少陰經補養陰氣則痰火自消如釜底抽薪之意也

兼能散風毒惡瘡昔有老妓患楊梅結毒三十年者
有道人教以單服此藥瘡愈而顏色轉少皆假其清
熱涼血之功耳一名樞木黑子者名極木又名貓兒
刺用作羅經入地不差明繆仲醇本草經疏
治結毒方兼治積年虛勞痰火健脾進食極木一名
十大功勞一名貓兒殘俗呼光菰櫪黑子者是紅子
者名樞木亦可用取其葉或泡湯或為末不住服丁明
元薦廣筆記
狗骨俗名貓耳刺木皮煎膏以黏雀重修鎮江府志

狗骨木稍白似狗骨一曰狗橈也製器精良肇慶府志
狗骨木白色而筋硬難斷詩南山有狗重修靖江縣志
狗橈今之貓刺也○顧野王曰狗橈木中箭謂其有
刺今此樹到處有之曰貓頭刺冬不凋大者可充黃
楊製器時珍言狗骨與冬青相亂狗橈葉長四方而
有八稜稜有刺與冬青遠甚若云冬不凋不凋者多
矣清方以智通雅
鼠膈神効方鼠膈云者人前竟不飲食凡物食每于
密地偷取食之家人有見者則畏而置焉肌瘦面黃



服藥鮮効此証無論大小男婦常患之蓋以悞食鼠
 殘物中毒故也服此奇驗此方未見經傳予偶得山
 中老人故特記以公諸世十大功勞葉一名鼠怕草
 江南人每取樹汁熬糯音痴捕鳥雀者用之其葉似蒲扇有五
 角角尖有刺取其葉置鼠穴旁則鼠不敢出入故名
 鼠怕草取葉銅鍋焙乾研極細末每服一錢右一味
 用酒下早晚二服半月全愈清何應時類纂集効方
 枸骨俗名老兒刺清張志聰醫學要訣

庶物類纂木屬卷之二十二目次

烏臼

婆羅得

烏臼

一名椶爾 一名柜柳上 一名鴉臼本草 一名

烏權萬病必愈

鳥白

援柜柳

爾雅○援音袁柳音耶

未詳或曰柳當為柳柜柳似柳皮可煮作飲

晉郭璞爾雅註

援一名柜柳郭云未詳或曰柳當作柳柜柳似柳皮

可煮作飲以時驗而知也

宋邢昺爾雅疏

援柜柳音爰巨印鳥白也葉可染皂子可作油燭

宋鄭

夾滌爾雅註

鳥白木唐本注云樹高數仞葉似梨花黃白子黑

色今按陳藏器本草云鳥白葉好染皂子多取壓為

油塗頭令黑變白為燈極明服一合令人下痢去陰

下水唐本先附○嘉祐補註本草

烏曰葉如小杏葉但微薄而綠色差淡子八九月熟

初青後黑分為三瓣取子出油然燈及染髮宋寇宗奭本草

義行

烏曰烏喜食其子因以名之陸龜蒙詩云行歌每依

鷓鴣影挑頻時見鼠姑心是矣鼠姑牡丹也或云其

木老則根下黑爛成白故得此名鄭樵通志言烏白

即柅柳者非明李東壁本草綱目

烏曰南方平澤甚多今江西人種植采子蒸煮取脂

澆燭貨之子上皮脂勝于仁也同上

蘇氏曰烏桕木生南方平澤今江西閩浙甚多樹高

丈許葉似杏但微薄而綠色少淡五月開細花色黃

白結子八九月熟初青後黑采子蒸煮取油澆燭然

燈極明子上皮脂取油勝于仁也陳氏曰葉可煎汁

染草其木朽老則根下黑爛成白故得此名明倪朱謨本草

彙言

烏曰一名鷓鴣樹高數仞葉似小杏葉而微薄淡綠

色五月開細花色黃白實如雞頭初青熟黑分三瓣
八九月熟咋之如胡麻子汁味如豬脂南方平澤甚
多根皮味苦微溫有毒治頭風通二便慢火炙令脂
汁盡黃乾後用子涼無毒壓汁梳頭變白為黑炒作
湯下水氣易生易長種之佳者有二曰葡萄曰穗聚
子大而穰厚曰鷹爪曰穗散而殼薄臨安人每田十
數畝田畔必種曰數株其田主歲收曰子便可完糧
如是者租輕佃戶樂種謂之熟田若無此樹子田收
糧租額重謂之生田江浙之人凡高山大道溪邊宅

畔無不種亦有全用熟田種者樹大者或收子二三
石石已近魚塘令魚黑且傷魚明王盡臣二
如亭羣芳譜
製用採曰子在中冬以熟為候採須連條剝之但留
指大以上枝其小者總無子亦宜剝去則明年枝實
俱繁盛剝力長三四寸廣半寸形如卻月鈎刃在鈎
內以竹木竿為柄令刃向上剝時向上鑿之不傷枝
幹剝下枝仍充燎爨揀取淨子曬乾入臼舂落外白
穰篩出蒸熟作餅下榨取油如常法即成白油如蠟
以製燭若穰少不滿一榨即作餅入他油餅中雜榨

之榨下盛油，餅中置一草帚，候油出，冷定，白油即凝。附草帚不雜他油，其篩出黑子，石磨麤碎，簸去殼，存下核中仁，復磨或碾細，蒸熟，榨油如常法，即成清油。然燈極明，塗髮變黑，又可入漆，可造傘，凡製燭，每白油十斤，加白蠟三錢，則不淋，蠟多更佳。常時肆中賣者，白油十斤，雜清油十斤，白蠟不過一二錢，其燭易淋，收子一石，可得白油十斤，浙中一畝之宮，但有樹數株，生平膏油足用，不復市買用油之外，其查仍可墮田，可燎爨，可宿火，其葉可染皂，其木可刻書，及

雕造器物，且樹久不壞，至合抱以上，收子愈多，故一種即爲子孫數世之利。同上接博子種者，須接之，乃可樹如杯口大，即可接大至一兩圍，亦可接，但樹小低接，樹大高接，耳接須春分後數日，法與雜果同，聞之山中老圃云：白樹不須接博，但于春間將樹枝一一揆轉，碎其心，無傷其膚，即生子，與接博者同，試之良然。若地遠無從取佳貼者，宜用此法，此法農書未載，農家未聞，恐他樹木亦然，宜逐一試之。同上

烏曰玄中記曰荆陽有烏白烏白樹高數仞葉似梨
杏花黃白紫黑色極易

生長○明徐光
啓農政全書

玄扈先生曰烏白樹收子取油甚為民利他果實總
佳論濟人實用無勝此者江浙人種者極多樹大或
收子二三石子外白穰壓取曰油造蠟燭子中仁壓
取清油然燈極明塗髮變黑又可入漆可造紙用每
收子一石可得白油十斤清油二十斤彼中一畝之
官但有樹數株者生平足用不復市膏油也臨安郡
中每田十數畝田畔必種曰數株其田主歲收曰子

便可完糧如是者租額亦輕佃戶樂于承種謂之熟
田若無此樹要當于田收完糧租額必重謂之生田
兩省之人既食其利凡高山大道溪邊宅畔無不種
之亦有全用熟田種者用油之外其查仍可墾田可
燎爨可宿火其葉可染皂其木可刻書及雕造器物
且樹久不壞至合抱以上收子逾多謹按羣芳
譜逾作愈故一
種即為子孫數世之利吾三吳人家凡有隙地即種
楊柳余逢人即勸令之拔楊種曰則有難色凡所利
于楊者歲取枝條作薪耳取曰子者須連枝條剝之

亦何嘗不得薪也凡他方美利不能相通者其故有二
二種植力本入罕出途路江湖客遊人無意種植若
夫殊方異種偶爾流傳遂成土利未有不從客游人
攜來者余生財賦之地感慨人窮且少小游學經行
萬里隨事咨詢頗有本末若力作人能相憑信無論
豐凶必或補于生計耳同上

又曰曰不須種野生者甚多若收子即佳種種出者
亦不中用必須接博乃可未接者江浙人呼為草白
種草曰幹如酒杯口大便可接大至一兩圍亦可接

但樹小低接樹大高接耳接須春分後數日接法與
雜果同其種之佳者有二曰葡萄曰穗聚子大而穰
厚曰鷹爪曰穗散而殼薄又聞山中老圃云曰樹不
須接博但于春間將樹枝一一捩轉碎其心無傷其
膚即生子與接博者同余試之良然若地遠無從取
佳貼者宜用此法此法農書未載農家未聞恐他樹
木亦然宜逐一試之同上
又曰採日子在中冬但以熟為候採須連枝條剝之
但雷取指大以上枝其小者總無子亦宜剝去則明

年枝實俱繁盛其剝刀長三四寸廣半寸形如卻月
 鉤亦在鉤內以竹木竿為柄刀著柄端令刃向上剝
 時向上鑿之不傷枝幹剝下枝仍充燎爨揀取浮子
 謹按羣芳譜浮作淨曬乾入臼舂落外白穰篩出之蒸熟作餅
 下榨取油如常法即成白油如蠟以製燭若穰少不
 滿一榨者即作餅入他油餅雜榨之榨下盛油餅中
 置一草帚候油出冷定曰油即凝附草帚不雜他油
 矣其篩出黑子用石磨麤碎簸去殼存下核中仁
 復磨或碾細蒸熟榨油如常法即成清油凡製燭每

白油十斤加白蠟三錢則不淋蠟多更佳常時肆中
 賣者白油十斤雜清油十斤白蠟不過一二錢其燭
 則淋上同

又曰養魚池邊勿種曰落葉入水變黑色令魚病上同
 又曰種烏白取白油清油種女貞樹取白蠟其利濟
 人百倍他樹古來遂無人曉此北魏賈思勰撰齊民
 要術既不著女貞獨有烏白一則乃雜入殊方異物
 中陳藏器唐人也日華子五代人也各言烏白油可
 染髮亦止是清油不及白油藏器說女貞亦言木蠶

在葉中卷葉如子羽化為蠶亦不知蠶之為蠟至元
 人開局撰農桑輯要王禎著農書二書是千年以來
 農家之寶然者亦絕不及一物又何望近代俗書也
 白蠟之利今世最盛于蜀其次浙烏白最盛于江浙
 豈元人修書詳于北產聞見所限未及遠徵吳蜀耶
 抑邇年始食其利前此未著耶若吳蜀舊有為元人
 所遺可見他方嘉種亟宜遷貿若宋元未有近代始
 食其利可見生財無盡亟宜講求恒農土著安知頃
 畝之外必求利物活入者其責不在冥冥之民也
 上同

又曰烏曰楂之屬但取膏油似不入救荒品中但膏
 油不可闕而民間所用多取諸麻菽荏菜麻菽非穀
 耶荏菜非穀也藝荏菜者非穀田耶烏白之屬比諸
 麻菽荏菜有十倍之收且取諸荒山隙地以供膏油
 而省麻菽以充糧省荏菜之田以種穀其益于積貯
 不為少矣
 上同

玄中記曰荆陽有烏白其實如雞頭迺之如胡麻子
 其汁味如豬脂
 後魏賈思勰
 齊民要術

烏曰曰援曰柅柳

謂之柳葉杓臭而可染草子

可壓油爾雅云椶栒柳 宋鄭夾滌昆 蟲草木畧

種栒必須接否則不結子結亦不多冬月取栒子春水確候栒肉皆脫然後篩出核煎而為蠟其核磨碎入甑蒸軟壓取清油可燃燈或和蠟澆燭或雜桐油製傘但不可食食則令人吐瀉其查名油餅壅田甚

肥 明陸容菽園 雜記摘抄

木各有土宜予行清化見柿樹衢州之橘田皆異他產饒州之間栒亦異冬初葉落結子放蠟每顆作十字裂一叢有數顆望之若梅花初綻枝柯詰曲多在

野水亂石之間遠近成林真可畫也 明陸深豫 章漫抄

陸子淵豫章錄言饒信間 樹冬初葉落結子放蠟

每顆作十字裂一叢有數顆望之若梅花初綻枝柯詰曲多在野水亂石間遠近成林真可作畫此與柿樹俱稱美廕園圃植之最宜嘗謂泉石竹樹地之美霞月雨雪天之四美非山居人惡能領畧其妙 明馮

時可蓬 窗續錄

地亦產烏栒結實後任其墮不知有榨油之利耳

明葉繼熙 臨桂雜識

鳥相木高數仞葉可染草花淡青色秋結實有黑房

包之霜後房綻子白纍纍遠望如梅花取其外白熬

之可為燭中細核榨油可燈根入藥明鄧元錫函史

鳥相葉似黎杏花黃白子黑色土人多取其葉以染

阜子可壓油即柏油也八閩通志

相葉紅如楓實有脂可為燭福州府志

鴉白葉似黎經霜則紅紫可愛花如栗花穗而長子

外白為蠟核仁可壓油江陰縣志

鳥相葉可染阜子可取蠟核可榨油萬曆杭州府志

鳥相亦名鷓柏木供薪用子可作油肇慶府志

鳥相其花似梅葉可染阜其子可壓為燭玄中記曰

鳥相實如雞頭迮之如胡麻子其汁味如豬脂海澄縣志

相子肥美為油可燭重修靖江縣志

鳥相木堅而葉厚子經霜綻白者可壓油為燭九江府志

鳥相子可壓油為燭泉州府志

鳩相花黃子白葉可染阜子可壓油為燭汀州府誌

鳥白遇霜葉紅子笨為油香山縣志

鳥相質鬆亦可雕板吳縣志

烏曰其花似梅其子可壓為燭漳州府志

烏曰樹高大葉如黎葉而小花黃白子黑色其葉可染草其子可取蠟為燭其子中細核可榨油燃燈本

草斗門方治大小便不通烏曰木方停一寸劈破以

水煎取小半盞服之立通不用多喫其功神聖兼能

下水邵武府志

烏相宜接其子外白膜烝鎔之凝為燭材其子內肉

杵榨之為清油然不宜食以之逐水則可清皖桐方氏物理小

識

相一名鴟白葉似黎杏五月開細花黃白色子黑色

冬月取子水確肉脫之後篩出核煎成爲蠟仍將核

烝煮取脂澆燭或和桐油內製傘存渣打油餅可壅

田子上皮脂勝于仁也種法必須接否則不結子雖

結亦不多清石巖逸叟增定致富奇書

相一名烏柏一名柅柳出浙東江西樹最高大葉如

杏而薄小淡綠色可以染草花黃白子黑色可以取

蠟為燭其子中細核可榨取油止可燃燈油傘不可

食則令人吐瀉木必接過方結子不接者雖結不

多秋晚葉紅可觀亦秋色之不可少者清陳湜子秘傳花鏡

草之以葉為花者翠雲老少年是也木之以葉為花者楓與柏是也楓之丹柏之赤皆為秋色之最濃而

其所以得此者則非雨露之功霜之力也霜于草木

亦有有功之時其不肯數數見者慮人之狎之也枯

衆木而獨榮二木欲示德威之一斑耳清李漁間情偶寄

治單腹蟲脹如神用烏欖樹皮枝葉將來洗淨搗爛

取汁調飛麩做成餅三五個用楊柳枝架起蒸熟即

將蒸餅湯送吃前餅一二個行下惡物即好忌鹽百

日外亦不發矣明沈應暘萬病必愈

魚
物
類
集
卷
之
三
十
三

婆羅得

一名波羅勒

外臺
秘要

俗名施魯已
近江
州

魚
物
類
集
卷
之
三
十
三

木屬 婆羅得 一

庶物類纂
木屬卷之二十三
目次

庶物類纂木屬卷之二十三目次

桐 總

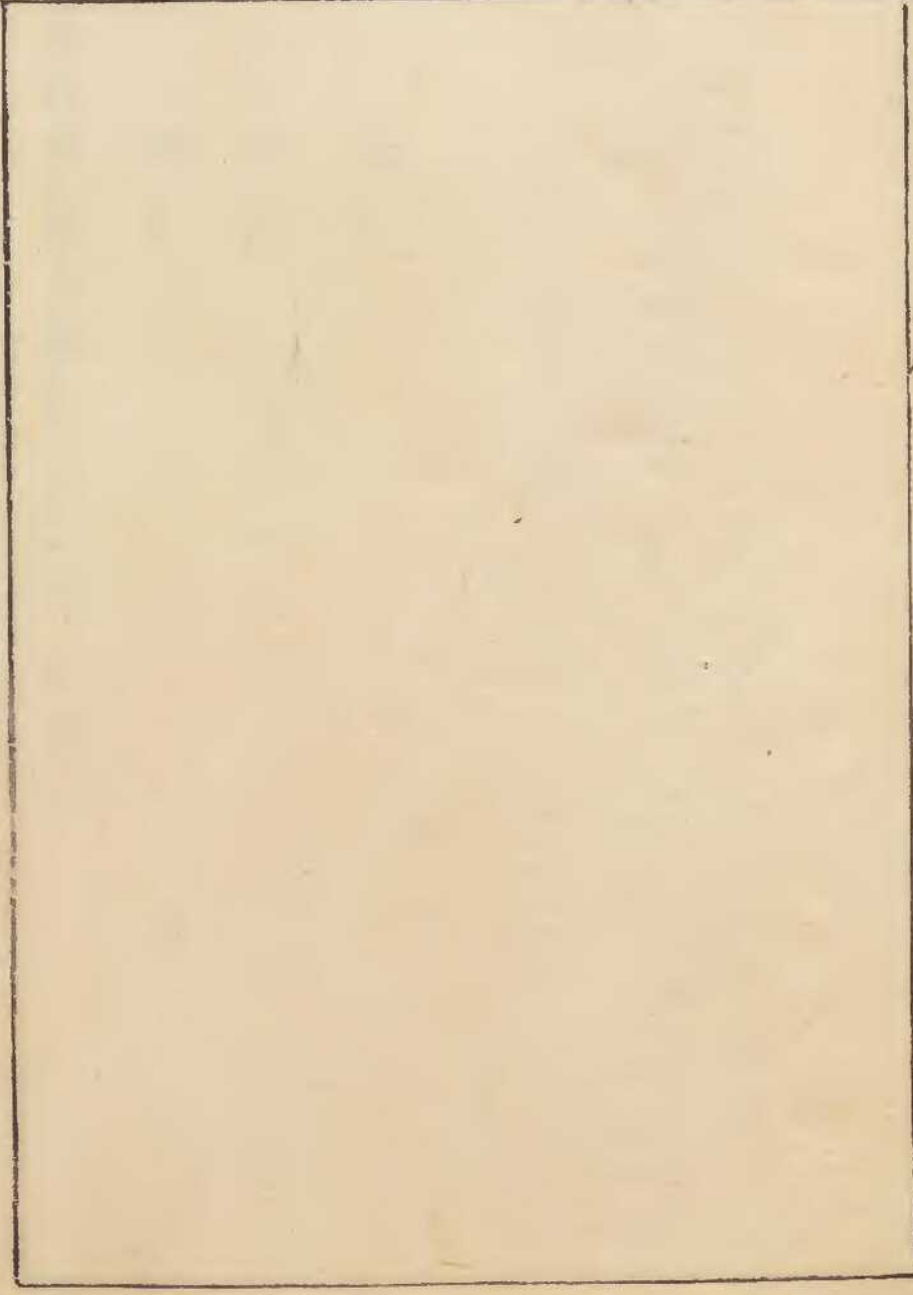
紫桐

白桐

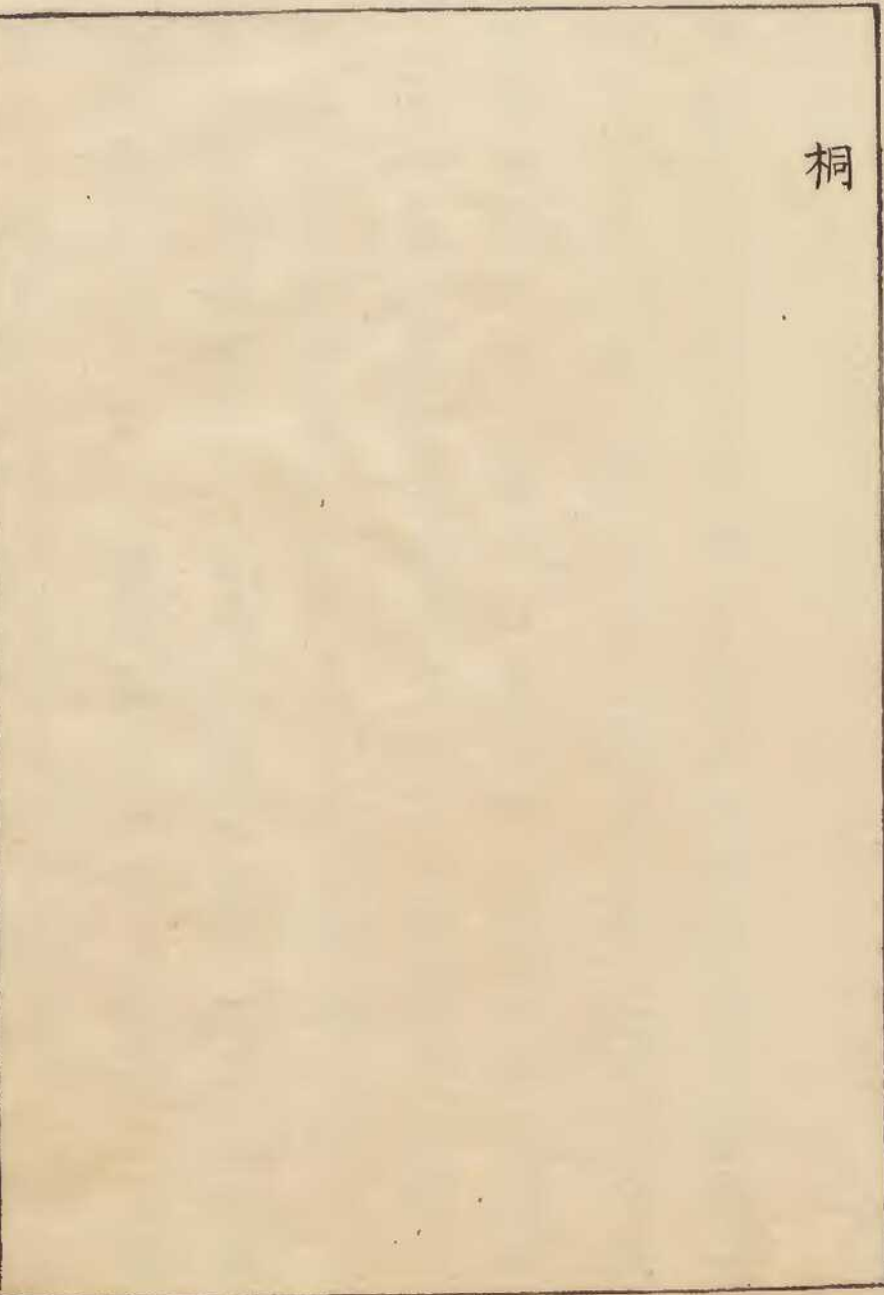
庶物類纂
木屬卷之二十三
目次

木屬目次

庶
物
類
纂
卷
三
十一



桐



庶
物
類
纂
卷
三
十一

木
屬
桐

曰桐木一名榮郭云即梧桐與櫬梧一也嘉祐補註本草

桐生桐柏山谷今處處有之其類有四種舊注云青
桐枝葉俱青而無子梧桐皮白葉青而有子子肥美
可食白桐有華與子其華二月舒黃紫色一名椅桐
又名黃桐則藥中所用華葉者是也崗桐似白桐惟
無子即是作琴瑟者陸璣草木疏云白桐宜為琴瑟
雲南牂牁人績以為布似毛服是作琴瑟宜崗桐白
桐二種也又曰梓實桐皮曰椅今人云梧桐也爾雅
謂之櫬又謂之榮是白桐梧桐二種俱有椅名也或

曰梧桐以知日月正閏生十二葉一邊有六葉從下
數一葉為一月至上十二葉有閏十三葉小餘者視
之則知閏何月也故曰梧桐不生則九州異或云今
南人作油者乃崗桐也此桐亦有子頗大於梧子耳
江南有頽桐秋開紅花無實有紫桐花如百合實堪
糖煮以嗽嶺南有刺桐葉如梧桐花側敷如掌枝幹
有刺花色深紅主金瘡止血殊効又梧桐白皮亦主
痔刪繁方療腸中生痔肛門邊有核者豬懸蹄青龍
五生膏中用之其膏傳瘡并酒服之本草圖經

桐葉經注不指定是何桐致難執用今具四種桐各
有治療條其狀列于後一種白桐可斲琴者葉三枚
開白花亦不結子藥性論云皮能治五淋沐髮去頭
風生髮一種荏桐早春先開淡紅花狀如鼓子花成
筒子子或作桐油日華子云桐油冷微毒一種梧桐
四月開淡黃小花一如棗花枝頭出絲墮地成油露
漬衣履五六月結桐子今人收炒作果動風氣此是
月令清明之日桐始華者一種崗桐無花不中作琴
體重宋寇宗奭
本草衍義

陶注桐有四種以無子者為青桐岡桐有子者為梧
桐白桐寇注言白桐岡桐皆無子蘇注以岡桐為油
桐而賈思勰齊民要術言實而皮青者為梧桐華而
不實者為白桐白桐冬結似子者乃是明年之華房
非子也岡桐即油桐也子大有油其說與陶氏相反
以今咨訪互有是否蓋白桐即泡桐也葉大徑尺最
易生長皮色粗白其木輕虛不生蟲蛀作器物屋柱
甚良二月開花如牽牛花而白色結實大如巨棗長
寸餘殼內有子片輕虛如榆莢莢實之狀老則殼裂

隨風飄揚其花紫色者名岡桐荏桐即油桐也青桐
即梧桐之無實者按陳翥桐譜分別白桐岡桐甚明
云白花桐文理粗而體性慢喜生朝陽之地因子而
出者一年可起三四尺由根而出者可五七尺其葉
圓大而尖長有角光滑而毳先花後葉花白色花心
微紅其實大二三寸內為兩房房內有肉肉上有薄
片即其子也紫花桐文理細而體性堅亦生朝陽之
地不如白桐易長其葉三角而圓大如白桐色青多
毛而不光且硬微赤亦先花後葉花色紫其實亦同

白桐而微尖狀如訶子而黏房中肉黃色二桐皮色
皆一但花葉小異體性堅慢不同爾亦有冬月復花

者明李東璧
本草綱目

李氏曰桐有青白二種與罌子桐梧桐各別罌子桐
子能作油有毒青桐白桐同一種無毒梧桐子可作
果食亦無毒三桐各自一種實非同類又一說云白
桐即泡桐也葉大徑尺最易生長皮色粗白其木輕
虛不生蟲可作器物屋柱二月開花如牽牛花而白
色結實如巨棗長寸餘殼內有子輕虛如榆葉葵實

之狀老則殼裂隨風飄揚青桐卽梧桐之無實者又
按陳翥桐譜分別白桐岡桐甚明白花桐文理粗而
體性慢喜生朝陽之地因子而出者一年可起二三
尺由根而出者可四五尺其葉圓大而尖長有角光
滑而毳先花後葉花白色心微紅其實大二三寸內
爲兩房房內有肉肉上有薄片卽其子也又紫花桐
文理細而體性堅亦生朝陽之地不如白桐易長其
葉三角而圓大如白桐色青多毛而不光且硬微赤
亦先花後葉花色紫其實亦如白桐而稍尖狀如訶

子房中肉黃色二桐皮色皆一但花葉小異體性堅
慢不同爾亦有冬月復花者○寇氏曰桐類有數種
農皇經不定指是何桐是難執用但數桐各有治療
應病不同耳明倪朱謨
本草彙言
桐柔木也月令曰清明桐始華又呂氏季春月紀云
桐始華高誘曰梧桐也是日生葉故云始華爾雅釋
木曰櫬桐又曰榮桐木郭璞云卽今梧桐也疏引詩
大雅云梧桐生矣于彼朝陽是也書云嶧陽孤桐釋
木所謂櫬榮者乃桐之一木耳古詩云椅桐傾高鳳

雜物類纂

木屬 桐

六

又曰井桐栖雲鳳，故詩書或稱桐，或云梧，或曰梧桐，其實一也。初生葉脆而易長，一年可聳七八尺，更糞之，圍五六寸，萌子采伐之，巨樁者或可尺圍，毛毳其萌至二月三月方漸向陽者尤早，背陰差遲，其枝幹濡脆而嫩，又空其中，皮膚葉薄，易為風物所傷，必須成氣而後花，是故幹稚嫩者先榮，葉茂盛者先榮，其花開有先後，先者未有葉而開，自春徂夏，迺結其實，實如乳尖長而成穗，莊子所謂桐乳致粟是也。後者至冬葉脫盡後始開，秀而不實，其蕊萼亦小於先時者。

是知桐獨受陰陽之淳氣，故開春冬之兩花，而異於羣木也。其葉味苦寒，無毒，主惡蝕瘡，著陰皮，主五痔，殺三蟲，療賁豚氣病。其花飼豬肥大三倍，然其皮葉亦有效於人也。或者謂鳳凰非梧桐而不栖，且衆木森森，胡有不可栖者？豈獨梧桐乎？答曰：夫鳳凰，仁瑞之禽也，不止強惡之木。梧桐葉軟之木也，皮理細膩而脆，枝幹扶疎而軟，故鳳凰非梧桐而不栖也。又生於朝陽者多茂盛，是以鳳喜集之，即詩所謂梧桐生矣，于彼朝陽；鳳凰鳴矣，于彼高岡者也。詩稱椅桐梓

漆後之人不別椅桐之異以爲是一木古詩云椅桐
傾高鳳嵇叔夜琴賦云惟椅桐之所生注云椅梧桐
也又陶隱居云梧桐一名椅桐也是不知椅與桐別
耳故毛傳云椅桐屬也孔氏引釋木云椅梓合而曰
一名椅故云椅桐爲梓屬言梓屬則椅梓別而釋木
椅梓爲一者陸云梓者楸之疏理白色而生子者梓
實桐皮曰椅則大類同小別也定本椅梓屬無桐字
於理是也是知椅與桐非一木也夫桐之爲木其異

於羣類卓矣生則肌骨脆而嫩死則材體堅而韌燥
之所加而不圻裂溼之所漬而不腐敗雖松柏有凌
霄冒雪之姿苟就以燥溼則與朽木無異耳王氏謂
受氣淳矣真不虛也於桐可獨見之矣其體溼則愈
重乾則愈輕生時以斧斫之甚易乾乃軟而拒斧故
鄙諺云輕是桐重是桐難斫亦是桐此之謂也○叙原
陳翥
桐譜
桐之類非一也今畧志其所識者一種文理麤而體
性慢葉圓大而尖長光滑而毳稚者三角因子而出

者、一年可拔三四尺、由根而出者可五七尺、已伐而
出於巨椿者、或幾尺圍、始小成條之時、葉皆茸毳而
嫩、皮體清白、喜生於朝陽之地、其花先葉而開、白色
心赤、內凝紅、其實穠先長而大、可圍三四寸、內爲兩
房、房中有肉、肉上細白、而黑點者、卽其子也、謂之白
花桐、一種文理細、而體性緊、葉三角而圓大
其色青多毳而不光滑、葉硬、文微赤、擎葉柄毳而
然、多生於向陽之地、其茂拔、但不如白花者之易
長也、其花亦先葉而開、皆紫色、而作穠、有類紫藤花

也、其實亦穠如乳、而微尖、狀如訶子、而黏、莊子所謂
桐乳致菓、正爲此、紫花桐、實而中亦兩房、房中與白
花實相似、但差小、謂之紫花桐、其花亦有微紅、而黃
色者、蓋亦白花之小異者耳、凡二桐皮色皆一類、但
花葉小異、而體性緊慢不同耳、至八月俱復有花、花
至葉脫盡後始開、作微黃色、今山谷平原間、惟多有
白花者、而紫花者尤少焉、一種枝幹花葉與白桐花
相類、其聳拔遲小、而不侔、其實大而圓、一實中或二
子、或四子、可取油爲用、今山家多種成林、蓋取子以

貨之也。一種文理細緊而性喜裂，身體有巨刺，其形如櫨樹，其葉如楓，多生於山谷中，謂之刺桐。晉安海物異名志云：刺桐花其葉丹，其枝有刺云。凡二桐者，雖多榮茂，而其材不可入器用，乃不為工匠之所瞻顧也。一種枝不入用，身葉俱滑如漆之初生，今兼并之家，成行植於階庭之下，門牆之外，亦名梧桐，有子可噉，與詩所謂梧桐者非矣。一種身青葉圓大而長，高三四尺，便有花如真紅色，甚可愛，花成朵而繁，葉尤疎，宜植於塔壇庭樹，以為夏秋之榮觀，厥名真桐。

亦曰賴桐焉。凡二種雖得桐之名，而無工度之用，且不近貴色也。類屬○同上
凡種其子，當先糞其地，然後勻散之。一春可高三四尺，瘠地只一二尺耳。土膏腴則莖葉青嫩而烏黑，土瘦薄則成蒼黃之色。至冬便可易而植之，易之則獨根者不澁而又易蔓，苟從小而易，至大則多為疾風之所倒折，以其一根不能自持故也。凡桐之子輕而喜颺，如柳絮飛，可一二里，其子遇地熟則出，在林麓間則不生矣。夫種子所長猶遲，不如倒條壓之覆以

肥地自然節節生條之上又多散根莖大斷而植之
勝於種者又種子之地宜高原之處低溼則不能萌
矣或要其栽之速者當於桐處耕鋤其下使蔓根寸
斷則其根斷自萌而茂與夫子種者又相萬矣凡植
之法於十月十一月十二月正月葉隕汁歸其根皮
幹未通之時必先坎其地而復糞之擇植一二春者
全其根勿令凍損經久為霜雪所薄掘後即時以內
坎中厥坎惟寬而深先糞之以栽著其上又復以糞
覆其上以黃土蓋焉一無爪爬二無振搖至春則榮

茂而木又易於傑幹其新莖可抽五六尺者迨又至
春則根行而蔓其發乃尤愈於初春時也如用春植
則皮汁通葉將萌根一傷故枝葉瘁矣至來春則齊
王砮去矣忌其空心者免為雨所灌令別抽心者不
然至別下栽時更砮去植則尤妙於春斫也蓋春砮
則破損其樁又搖其根故也桐之性不奈低溼惟喜
高平之地如植於沙溼低下泉潤之處則必枯矣縱
抽茂不如高平之所凡植後至於抽條時必生岐枝
日頻視之如岐枝萌五六寸則去之高者手不能及

則以竹夾折之至二三年則勿去其枝恐其長而頭下垂故也伺其大則緣身而上以鐵刀貼身去慎勿留椿只經一兩春自然皮合也桐之皮甚軟脆而易傷切忌耕鋤之時及牛馬等損之如有所損當以楮皮纏縛之不爾則汁出也及一二丈則多斜曲亦可以物對夾縛之令直以木牽之亦可蓋桐抽條不戴首而出又虛軟故耳仍不喜巨材所蔭如此葺之其長可至十丈者故枚乘七發云龍門之桐高百尺而無枝信哉凡桐之茂大尤速於餘木故鄙語云相

訟好栽桐桐樹好做斲訟方興言其易大同種種○

桐陽木也多生於崇岡峻嶽巉巖盤石之間茂拔顯敞高煖之地即嵇叔夜所謂榮綺李之疇乃相與登飛梁越幽壑拔瑠璃枝陟峻嶽以游乎其下是也今桐之所生未必皆茂于崇岡峻嶽但平原幽顯之處向陽之地悉宜之其性喜虛肥之土植者其下當常鋤之令熟無使草之滋蔓為諸藤之所纏縛致形材曲而不滑及其有竹木根侵之盡鋤去更用諸糞擁之則其長愈出野者數倍十餘年間可幾也矣其地宜

黃土之地則自然榮矣若沙石之所雖與時皆昌其
長拔有遲焉樂肥與熟者惟桐耳縱桑柘亦無所敵
夫肥熟則葉圓而大條虛而嫩葉圓而大則鼓風矣
條虛而嫩則易折矣凡欲避鼓折之患則以竹竿破
其葉令作三片又摘之令疎則雖疾風不能損也
以其葉破故耳至三四春乃自堅成不必然也桐之
性皆惡陰寒喜明煖陰寒則難長明煖則易大故詩
雅云梧桐生矣于彼朝陽是也或陰溼之地植之終
不榮矣夫陰溼則枝幹曲而斜漬溼則根葉黃而槁

凡植于高平黃壤經三兩春後鋤其下令見蔓根以
糞擁之尤良蓋厥性耐肥故也所宜○
夫別地之肥瘠辨木之善否明長育之法識栽接之
宜者惟山家流能之然至其長養剝斫之術多不能
盡之蓋只知其長養之道而不詳乎器用所妨者今
山家凡剝樹之枝悉皆去枝二寸或尺餘云免為雨
所灌損而不知槁樁長則皮不能包矣迨至材巨槁
樁方沒卻反引水自灌及取用之時以斧鋸刃之即
槁樁腐而所置器者必為空穴矣良由去之不早耳

蘇物類纂 卷之三十三 木屬 桐 十三

凡長桐木三二春其岐枝可以竹夾去之竹夾不能
及則緣身而上用快刀去之其去之務令與身相平
勿留餘枿不二三春自然皮合矣至大而用之則無
腐穴之病于其中也岐枝只候長五寸便可折矣亦
無留嫩枿則萌矣夫豈惟桐乎斫諸木者亦可乎身
而去但人自昧耳桐材成可爲器其伐之也勿高留
焉齊上而取之若在山巖險絕之地遂塢坑崖之處
其倒之則必拘驚折裂撲傷體理以其勢不可以繫
故也如法之伐宜當所伐之下斧破之上用巨繩纏

縛一尺有餘則免折裂之虞矣復用繩牽之俾向上
山而從仍先去其臨險之枝則亡撲損之害矣不然
則周鋤其下以斧悉斷其根則其倒也無二者之患
然臨事籌計知出於匠氏但貴其勿傷爲善者也凡
諸材之用其伐必當八九月伐之爲良不爾必多蛀
蟲惟桐木無時焉米斫同
古今匠氏爲小大之器度而用之其可貴者則必云
烏桤白楊梓栝圭楠山桃白石檣栗榎枿松柏椅棗
之類善則善矣然而采伐不時則有蛀蟲之害焉漬

蘇物類纂 卷三十三 木屬 桐 十四

溼所加則有腐敗之患焉。風吹日曝則有析裂之虞焉。雨濺泥淤則有枯蘚之體焉。夫桐之材則異於是。采伐不時而不蛀蟲。漬溼所加而不腐敗。風吹日曝而不析裂。雨濺泥淤而不枯蘚。乾濡相兼而其質不變。榱桷雖類而其水不敵。與夫上所貴者卓矣。故施之大厦可以為棟梁。桁柱莫比其固。但雄豪侈靡貴難得而尚華藻。故不見用者耳。今山家有以為桁柱地伏者。諸木屢朽。其屋兩易。而桐木獨堅然而不動。斯久効之驗矣。又世之為棺槨。其取上者則以紫沙

椽為貴。以下堅而難朽。不為乾溼所壞。而不知桐木為之尤愈於沙木。沙木齧釘久而可脫。桐木則黏而不鏽。久而益固。更加之以漆。措諸重壤之下。周之以石。灰與夫沙椽可數倍矣。但識者則然。亦弗為豪右所尚也。凡用琴瑟之材。雖皆用桐。必須擇其可堪者。周禮取雲和龍門空桑之桐。為琴瑟。陶隱居云。惟岡桐與白桐堪作琴瑟。書曰。嶧陽孤桐。風俗通云。生巖石之上。采東南孫枝。以為琴。是擇其泉石向陽之材。自然其聲清雅。而可聽。蔡伯喈聞爨下桐聲。取以為琴。

號曰焦尾則知桐之材有賢不肖皆混而無別惟賞
音者識之耳凡白花桐之材以為器燥溼破而用之
則不裂今多以為甌杓之類其性理慢之故也紫花
桐之材文理如梓而性緊而不可為甌以其易折故
也使尤良焉餘桐之材但有名耳不入棟梁棺槨器
具之用矣今之僧舍有刻以為魚者亦白花之材也
匠氏之用尤喜紫花者白花澀而難光淨紫花緊而
易光滑故也器用上○
桐之類亦多陶隱居云有四種青桐葉皮青似梧而

無子梧桐色白葉似青桐有子其子亦可食白桐與
岡桐無異惟有花子耳花二月舒黃紫色禮云桐始
華者也一名椅桐人家多植之岡桐無子今此云花
便應是白桐也白桐岡桐俱堪作琴瑟據此說則白
桐者梧桐也其材可作琴瑟諸桐惟此最大可為棺
槨左傳云桐棺三寸爾雅云所謂櫬梧又謂榮桐木
者此也詩云椅桐梓漆爰伐琴瑟注疏家不能別椅
是岡桐桐是梧桐梓似楸別是一物爾雅謂之椅梓
誤矣又有一種楨桐夏月繁花其紅如火又有紫桐

馬牛類考
卷三十一

花如百合又有刺桐其花側敷如掌枝幹有刺花色
深紅又有一種實如罌子粟可作油陳藏器所謂罌
子桐也宋鄭夾滌昆
蟲草木畧
桐此即白桐華而不實賈思勰曰白桐無子冬結似
子者乃是明年之華房爾雅曰榮桐木即此是也桐
木華而不實故曰榮桐木也今亦謂之華桐華則以
其華而不實賈思勰曰桐華華而不實者曰白桐實
而皮青者曰梧桐今炒其實噉之味似菱芡桐有三
輩青白之外復有岡桐即油桐也生於高岡今亦謂

之岡梧性便溼不生於岡故此桐有岡之號毛詩傳
曰梧桐不生山岡太平而後生朝陽陶氏云桐有四
種青桐葉皮青似桐而無子梧桐色白葉似青而
有子白桐與岡桐無異唯有華子爾岡桐無子而作
琴瑟者皆不足據按青桐即今梧桐白桐又與岡桐
全異白桐無子才中琴瑟岡桐子大有油與陶氏之
記正反宋陸佃
埤雅
琴材以輕鬆脆滑謂之四善取桐木多年者木性都
盡液理枯勁則聲易發而清越凡木皆本實而枝幹

博物類纂
卷三十一
木屬 桐
十七

虛惟桐木枝幹堅實用以製琴或謂琴木取枯朽不勝指者此不可不曉

陸樹聲 清暑筆談

桐木不宜太鬆桐木太鬆而理疎琴聲多泛而虛宜擇緊實而紋縷條條如絲線密達不邪曲者此十分良材亦以指不入為奇其指得入者而粗疎柔脆多是花桐乃今用作漆器胎素者非梧桐也人多誤用

明孫丕顯 燕問四適

桐柔木也一名榮一名白桐無子冬結似子者乃明年之華房俗謂之花桐今造琴瑟者以花桐木是知

桐為白桐也亦有皮青似梧而無子華似木綿可作被絮而渾重過之曰青桐又有皮葉似青桐而有子曰梧桐生于山岡子大而油者曰油桐周書時訓清明之日桐始華桐不華歲有大寒惟桃桐之花為衆木之先其榮可紀故名為榮堪作琴瑟若生石間其聲則鳴書嶧陽孤桐是也陸璣云有青桐有白桐有赤桐白桐宜為琴瑟牂牁人織以為布陸佃云此即白桐花而不實爾雅榮桐木即此是也以其花而不實今亦謂之花桐

明吳元化毛詩 鳥獸草木攷

桐有三種華而不實曰白桐葉三枚開白花爾雅所謂榮桐木也皮青而結實曰梧桐四月開淡黃花一
如棗花枝頭出絲墮地成油一曰青桐淮南子謂梧桐
斷角也生于山崗南越志曰青桐花似木棉而輝
薰過之子大而有油曰油桐早春先開淡紅花毛詩
謂梧桐不生山崗也月令桐始華白桐也埤雅謂桐
與天地合氣者也今造琴瑟以花桐是白桐也明沈萬鈞
詩經
類考
闌言曰世嘗言金井梧飄以葉上有黃圈文如井故

曰金井非井欄也同上

格物總論桐花樹生樹高一二丈許中空枝幹扶疎
大尺餘花有白紫紅數色紅者謂之頽桐又有一種
謂之刺桐皆夏初始花也明彭大翼張幼學山堂肆考
桐之為木諸家說不一爾雅云梧桐與化志一曰白
桐一曰岡桐竊意桐有四種花葉不相見花不結子
材中琴瑟禹貢嶧陽孤桐也與化志白桐是一種不
花不子與油桐相類與化志岡桐是一種子可食與
中琴瑟者即爾雅所謂梧桐也一種可壓油則謂之

魚物類考 卷三十三

油桐今泉南所種多油桐閩書

桐其種不一今閩產者大槩有二一種葉有三枝結子如胡椒可食者曰梧桐一種葉圓而末尖二月開

淡紅花子可壓油者曰油桐二種之中惟油桐為多

梧桐間有之然未見有結子者八閩通志

桐有二種油桐梧桐即有實者土人取以充果同上

桐有四種青桐皮葉俱青而無子梧桐皮白而有子

白桐有花與子一名椅桐崗桐似白桐惟無子可為

琴瑟福州府志

桐有四種花葉不相見花不結子材中琴瑟為貢嶧

陽孤桐也子可食與中琴瑟者即爾雅所謂梧桐一

名榮桐又名櫬梧也子可壓油謂油桐不花不子與

油桐相類曰白桐汀州府誌

桐有二種質重而幹非綠色者不中琴瑟材常熟縣志

桐詩義疏曰梓實桐皮曰椅今人云梧桐也有白桐

有青桐有赤桐雲南牂牁人績以為布其材良者中

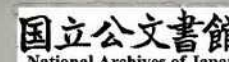
琴瑟江陰縣志

黃桐木質鬆脆不耐取其滑澤而已肇慶府志

魚物類考 卷三十三 木屬 桐 二十

桐謝車騎所居。桐梓森聳。本草圖經生桐柏山谷。今處處有之。其類有四。青桐枝葉俱青。無子。梧桐皮白。葉青。有子。白桐有花。與子。其花三月開。黃紫色。崗桐似白桐。無子。白桐崗桐宜作琴瑟。紹興府志椅桐榮桐。白桐即泡桐也。陸璣以椅為梧桐。因陶隱居之說也。青桐即梧桐之無實者。岡桐即油桐。又名荏桐。葉如楓而刺者曰刺桐。外國之種曰海桐。小而真紅花者曰賴桐。○唐宋本草紛無定名。陶真白云四種。青桐青而無子。梧桐皮白有子。爾雅櫬又名榮。

皆梧也。白桐即椅桐。與崗桐無異。但有花子。崗桐無子。堪作琴瑟。戴氏曰剛桐似毛桐。葉細而不毛。毛桐易枯。剛桐能大宜作琴瑟。陸璣曰白桐宜琴。圖經又曰梓實桐皮曰椅油桐。即膏桐。子可壓油。本草又曰南人呼作油者曰崗桐。前既云崗桐無子。何從壓油。乎。錢氏詩話作琴入藥。惟白桐岡桐窄油。陶誤。皇祐陳翥桐譜分六種。花有紫白。白者理粗。而體性慢。葉圓大而尖長。其花先葉而開。紫者理細。而性緊。不及白花者。易生。莊子所謂桐乳致巢。至八月復有花。



種油桐一種刺桐葉如楓有刺一種梧桐有子可噉
一種身青高三四尺便有紅花曰賴桐李時珍止分
四種亦未考也言椅桐白桐泡桐爲一青桐梧桐爲
二岡桐油桐爲一海桐刺桐賴桐爲一智按詩稱椅
桐梓漆古詩云椅桐傾高鳳嵇叔夜琴賦曰惟椅桐
之所生古人以椅爲高大疎理之稱故曰椅梓曰椅
桐以別于本梓本桐耳古或通指今則專以青桐爲
梧桐以桐譜言之則白紫花二種皆今泡桐先花後
葉爾雅謂之榮桐榮卽泡也岡桐作油又有實如罌

子粟者可作油陳藏器所云罌子桐也唐詩刺桐花
下莫淹畱嶺外多生自外國來者曰海桐與刺桐相
似賴桐秋開紅花無實雲南桐子大而楮又西域鄯
善出胡桐其海桐之本名乎孟康曰似桑而多曲沫
流爲胡桐淚可以汗金銀今肅州有之今白門別有
海桐葉不似桐花開與橘柚同時凌冬不凋云是鄭
和西洋移種清方以
智通雅

庶物類考
卷三十三

紫桐

一名岡桐
綱本草
目草

庶物類考
卷三十三

木屬
紫桐

庶物類編
卷之三十一
木屬

紫桐

紫桐花如百合實堪糖煮以噉本草經

桐其花紫色者名岡桐明李東璧本草綱目

桐一種文理細而體性緊葉三角而圓大

其色青多毳而不光滑葉硬文微赤擊葉柄毳而

然多生於向陽之地其茂拔但不如白花者之易長

也其花亦先葉而開皆紫色而作穉有類紫藤花也

其實亦穉如乳而微尖狀如訶子而黏莊子所謂桐

乳致巢正為此紫花桐實而中亦兩房房中與白花

庶物類編 卷之三十一 木屬 紫桐 二

庶物類編

實相似但差小謂之紫花桐其花亦有微紅而黃色者蓋亦白花之小異者耳凡二桐皮色皆一類但花葉小異而體性緊慢不同耳至八月俱復有花至葉脫盡後始開作微黃色今山谷平原間惟多有白花者而紫花者尤少焉宋陳翥桐譜
成都夾岷江磯岸多植紫桐每至暮春有靈禽五色小於玄鳥來集桐花以飲朝露及華落則烟飛雨散不知其所往有名士繪於素扇以償稚子余因作小賦畫於扇上唐李德裕記岷江桐花鳳賦畫於扇上明湯顯祖名山勝槩記

白桐

- 一名榮急就 一名泡桐本草 一名華桐羣芳譜
- 一名椅桐福州府志 一名花桐毛詩鳥獸

庶
宇
類
考
卷
三

白桐

白桐，即泡桐也。葉大徑尺，最易生長。皮色粗白，其木輕虛，不生蟲蛀。作器物屋柱，甚良。二月開花，如牽牛花而白色，結實大如巨棗，長寸餘，殼內有子，片輕虛，如榆莢，莢實之狀。老則殼裂，隨風飄揚。其花紫色者，名岡桐。明李東璧本草綱目
白桐一名華桐，一名泡桐。葉三枚，大徑尺，最易生長。皮色粗白，木輕虛，不生蟲蛀。作器物屋柱，甚良。二月開花，如牽牛花而色白，華而不實。賈思勰云：桐葉華

唐物類彙編 卷三十三

而不實者曰白桐無子冬積似子者乃明年華房爾
雅曰榮桐木即此華而不實故曰榮桐木也木之榮
者多矣獨桐名榮者桐以三月華蔡邕月令曰桐始
華桐木之後華者也釋之故曰始周書時訓曰清明
之日桐始華桐不華歲有大寒益不華則陽氣微陽
氣微則寒可知也造琴瑟以華桐生山間者為樂器
則鳴孫枝為琴則音清明王蓋臣二如亭羣芳譜
白桐一名華桐一名泡桐華而不實蔡邕月令曰桐
始華桐木之後華者也明徐光啓農政全書

桐即今之白桐木也一名榮唐顏師古急就篇注

桐一種文理麤而體性慢葉圓大而尖長光滑而毳
稚者三角因子而出者一年可拔三四尺由根而生
者可五七尺已伐而出於巨椿者或幾尺圍始小成
條之時葉皆茸毳而嫩皮體清白喜生於朝陽之地
其花先葉而開白色心赤內凝紅其實穠先長而大
可圍三四寸內為兩房房中有肉肉上細白而黑點
者即其子也謂之白花桐宋陳翥桐譜
白桐有花與子一名椅桐崗桐似白桐惟無子可為

木屬 白桐 三

庶物類考 卷一

琴瑟 福州府志

不花不子與油桐相類曰白桐 汀州府誌

白桐華而不實體甚輕 九江府志

白桐有花與子其花三月開黃紫色崗桐似白桐無

子白桐崗桐宜作琴瑟 紹興府志

Vertical text on the right edge of the right page, likely bleed-through from the reverse side. The text is arranged in several horizontal lines and is difficult to decipher due to its orientation and the quality of the scan.

