

庶物類纂

蛇屬
自十一至十二

容

太政官文庫			
和書・門	特別	三三三六二	號類
	三三三六二	號類	架函
四六五册	架函		

內閣文庫	
番號	和 32362
冊數	465 (407)
函號	54 1

百四
共四六

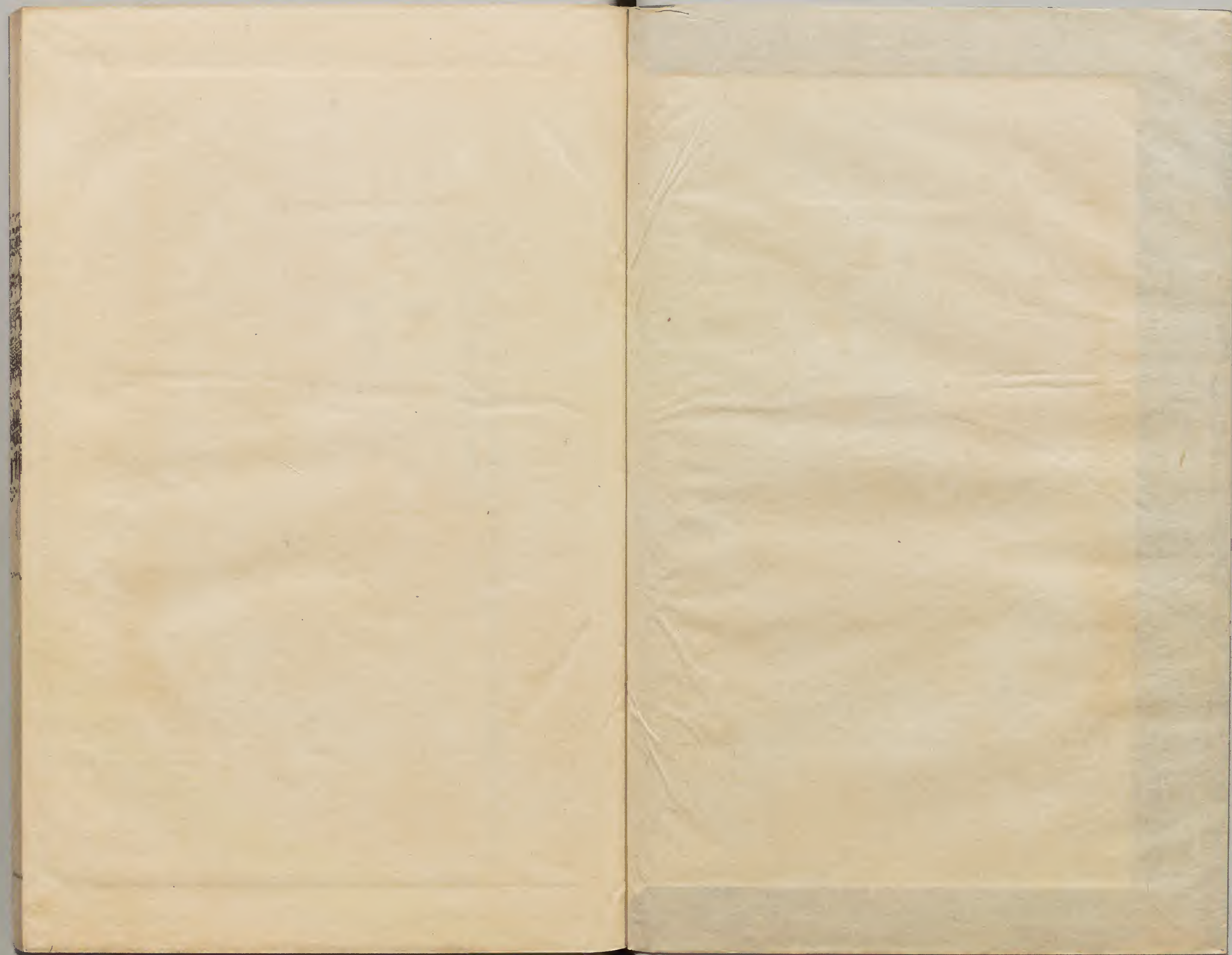


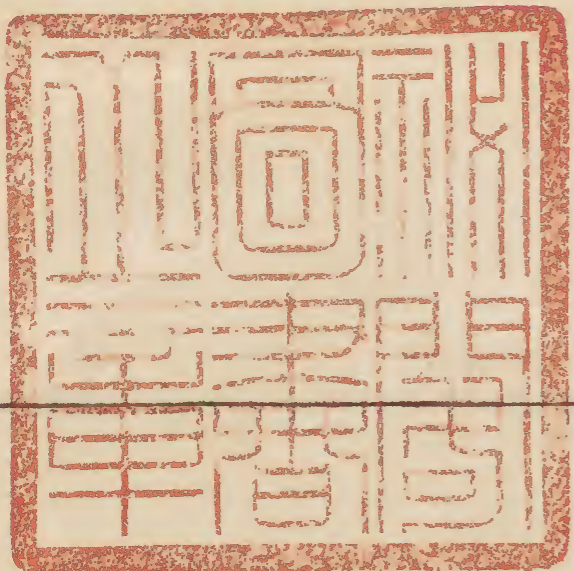
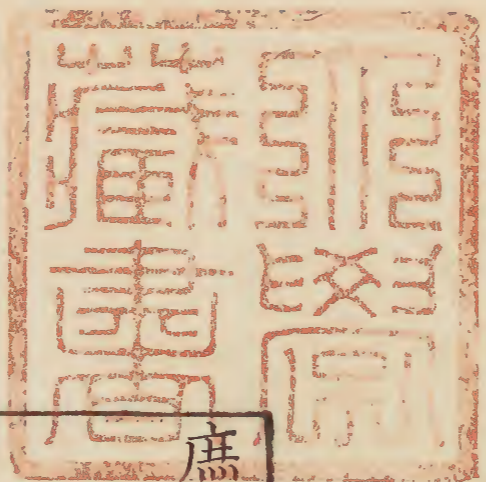
Kodak Gray Scale
A 1 2 3 4 5 6 M 8 9 10 11 12 13 14 15 B 17 18 19



© Kodak, 2007 TM: Kodak







庶物類纂蛇屬卷之十一目次

蛟

蛟筍

庶物類纂

卷十一

蛇屬目次

蛟

一名蝮
車言
要玄

俗名迷紫七

蛟

匪蛇匪龍鱗彩炳煥騰躍波濤蜿蜒江漢漢武飲羽

飲飛壘斷晉郭璞山海經圖讚

董仲舒夢蛟龍入懷乃作春秋繁露詞晉葛洪西京雜記

說文曰蛟龍屬也魚滿三十六百年蛟為之長率魚

而飛去唐歐陽詢藝文類聚

山海經曰蛟似龍蛇而小頭細頸頸有白嬰大者十

數圍卵生子如三斛瓮能吞人同上

王韶之始興記曰雲水源有湯泉下流多蛟害厲濟

庶物類集卷十一

蛇屬 蛟

者遇之必笑而沒

趙昱字仲明與兄冕俱隱青城山從事道士李珣隋末煬帝知其賢徵召不起督讓益州太守臧賡強起昱至京師煬帝縻以上爵不就獨乞為蜀太子帝從之拜嘉州太子時犍為潭中有老蛟為害日久截沒舟船蜀江人患之昱蒞政五月有小吏告昱會使人往青城山置藥渡江溺死者沒舟航七百艘昱大怒率甲士千人及州屬男一萬人夾江岸鼓噪聲振天地昱乃持刀沒水頃江水盡赤石巖半崩吼聲如雷

昱左手執蛟首右手持刀奮波而出州人頂戴事為神明隋末大亂潛以隱去不知所終時嘉陵漲溢水勢洶然蜀人思昱頃之見昱青霧中騎白馬從數獵者見於波面揚鞭而過州人爭呼之遂吞怒眉山太守薦章太宗文皇帝賜封神勇大將軍廟食灌江口歲時民疾病禱之無不應上皇幸蜀加封赤城王又封顯應侯昱斬蛟時年二十六珣傳仙去亦封佑應保慈先生唐柳宗元龍城錄賈宣伯有神藥能治三蟲止熬黃柏木以熱酒沃之

別無他味一日過松江得巨魚置於水罟中因投水
刀圭藥魚引吸中即歿取視則見八足若爪利焉後
吳江有怪土人謂蛟為害宜伯以數刀圭投潭中明
且老蛟歿浮於水而水蟲莫知數皆為藥死山人此
藥云本受之於閭皂山王天師乃仙方邪而涉海者
亦或需焉故書之上同

孫登琴遇雨必有響如又物聲竟因陰雨破作數截

有黑蛟躍去金徽變化篇○唐
馮贄雲仙雜記

東坡詩敘事言簡而意盡惠州有潭潭有潛蛟人未

之信也虎飲水其上蛟尾而食之俄而浮骨水上人
方知之東坡以十字道盡云潛鱗有饑蛟掉尾取渴
虎言渴則知虎以飲水而召災言饑則知蛟食其肉

矣庚文錄
丙辰志

月令季秋伐蛟取鼉以明蛟可伐而龍不可觸也蛟
之為物不識其形狀非有鱗鬣四足手或曰虬蜈蛟
蝮狀如蛇也南僧說蛟之形如馬蟻即水蛭也涎沫
腥粘掉尾纏人而噬其血蜀人號為馬絆蛇頭如貓
鼠有一點白漢州古城潭內馬絆蛇往往害人鄉里

募勇者伐之身塗藥游泳於潭底蛟乃躍于沙汭蟠
蜿力困里人謹噪以取竟斃之出北夢瑣言
○太平廣記

泉州之南有山焉其山峻起壁立下有潭水深不可
測周十餘畝中有蛟螭嘗為人患人有誤迹或馬牛
就而飲者輒為吞食泉人若之有年矣由是近山居
者咸挈引妻子徙去他郡以逃其患元和五年一夕
聞山南有雷震暴興震數百里若山崩之狀一郡驚
懼里人洎牛馬雞犬俱失聲仆地流汗被體屋瓦交
擊木樹顛拔自戌及子雷電方息明且往視之其山

摧墮石壁數百仞殆盡俱填其潭水溢流注滿四野
蛟螭之血遍若玄黃而石壁之上有鑿成文字一十
九言字勢甚古郡中士庶無能知者自是居人無復
患矣懼者既息遷者亦歸結屋架廬接比其地郡守
因之名其地為石銘里蓋因字為銘且識其異也後
有客於泉者能傳其字持至東洛時故吏部侍郎韓
愈自尚書郎為河南令見而識之其文曰詔赤黑視
之鯉魚天公卑殺牛人壬癸神書急然則詳究其義
似上帝責蛟螭之詞今戮其害也其字則蝌蚪篆書

故泉人無有識者矣。出宣室志

蛟龍屬也。其狀似蛇而四足細頸。頸有白嬰。大者數圍。卵生。眉交。故謂之蛟。亦蛟能交首尾束物也。故謂之蛟也。俗呼馬絆。以其如此。述異記曰。蟒蛇目圓。蛟眉連生。連生則交矣。相書所謂交眉則蛟蜃之眉是也。一說蛟尾有肉環束物則以首貫之。舊云鳳骨黑。蛟骨青。記曰。伐蛟取鬣。龜取龜。鄭氏謂蛟言伐者。以其有兵衛也。龜言登尊之。按古有蛟鮓。又有龍醢。夫龍神物也。而可豢。是亦豕類。爾非真龍也。犬豕曰

豢。夫惟可豢。是以可醢而食。字从肉。蓋以此故。君子不欲豢於人也。俗說虎中有真虎。龍中有真龍。宋陸佃

永陽人李增行經大溪。見二蛟浮於水上。發矢射之。一蛟中焉。一作增歸因復出市。有女子素服銜淚持

所射箭。增怪而問焉。女答曰。何用問焉。為暴若是。便以相還。授矢而滅。增惡而驟走。未達家暴死於路。宋劉

敬叔
異苑

荆州上明浦。沔水隈潭極深。常有蛟殺人。浴汲死者

不脫歲升平中陳郡鄧遐字應遙為襄陽太守素勇
健憤而入水覓蛟得之便舉拳曳著岸欲斫殺母語
云蛟是神物寧忍殺之今可咒令勿復為患遐咒而
放焉自茲迄今遂無此患一云遐拔劍入水蛟繞其
足遐自揮劍截蛟數段流血水丹勇冠當時於後遂
無蛟患同上

華亭縣北七十里有澱湖山上有三姑廟每歲湖中
群蛟競鬪水為沸騰獨不入廟中神極靈異寺僧藉
其力以給齊粥水陸尤感應向年有漁舟艤湖口忽

見一婦人附舟云欲到澱山寺及抵岸婦人直入寺
去舟中止遺一履漁人執此履以往索渡錢寺僧甚
訝之曰此必三姑顯靈因相隨至殿中果見左足無
履坐傍百錢在焉遂授漁人而去嘉禾百詠云神居
陰陽護尋闕捍洪波莫慮蛟龍怒年來畏叱呵宋魯應龍

括異志

野牛灘在洛京之白波與九女廟相接虜皇統中秋
夜水暴漲居民遭沒溺者十室而七灘下人見群蛟
激躍崖谷間摧峯破岸觸處成淵澤屋廬如洗田禾

庶物類纂卷十一 蛇屬 蛟 六

一空大雨五晝夜不止俄有牛數十出平峻顛乘流而下與蛟鬪於山麓黑霧雲繞火光迸射經一夕乃霽水循故道一蛟長十丈死於祠下洛都守孟君率洛陽河陽兩郡士民精潔奉牲臨河致祭頃之有龍見於雲端驤首如赴萬衆仰觀乃知其化為牛而殺蛟者於是於其地立祠宋洪邁夷堅志張元許州人也客于長葛間以俠自任縣河有蛟長數丈每飲水轉橋下則人為之斷行一日蛟方枕大石而飲元自橋上負大石中蛟蜿蜒轉而歿血流數里

宋王鞏聞見近錄

四月遊浣華龍舟綵舫十里綿亘自浣華潭至萬里橋遊人士女珠翠夾岸日正午暴風起須臾電雷冥晦有白魚自江心躍起變為蛟形騰空而起是日溺者數千人衍俱即時還官宋居白幸蜀記

揚子洲洞庭記云此洲之間常苦蛟患昔荆攸飛將大附渡江蛟夾船飛入水斬蛟而去今廟在洲上宋范致明岳陽風土記格物總論蛟龍屬似蛇而四足小頭縮頸頸有白嬰

庶物類纂卷十一 蛇屬 蛟 七

大者十數圍卵生子如一二石甕合壁大蛤也事類

按裴淵廣州記云蛟長丈餘似蛇而四足形廣如楯

小頭細頸頸有白嬰胃前赭色背上青斑脇邊若錦

尾有肉環大者數圍其卵亦大能率魚飛得鱉可免

王子年拾遺錄云漢昭帝釣於渭水得白蛟若蛇無

鱗甲頭有軟角牙出唇外命大官作鮓食甚美骨青

而肉紫據此則蛟亦可食也明李東璧本草綱目

按張仲景金匱要略云春夏二時蛟龍帶精入芹菜

中人食之則病蛟龍癥痛不可忍治以硬糖日服二

三升當吐出如蜥蜴狀也唐醫周顧治此用雄黃朴

硝煮服下之同上

按任昉述異記云蛟乃龍屬其眉交生故謂之蛟有

鱗曰蛟龍有翼曰應龍有角曰虬龍無角曰螭龍也

梵書名官毗羅明李東璧本草綱目

江西山水之區多產蛟蛟出山必裂水必暴湧蛟乘

水而下必有浮菹擁之蛟昂首其上近水居民聞蛟

出多往觀之或投香紙或投紅綃若為之慶賀者然

蛟狀大率似龍但蛟能害及人畜龍則不然龍能

飛且變化不測蛟則不能也

明陸容菽園雜記

月令言十月雉入大水為蜃人不知其能化蛟也張

啓昭翰撰言其鄉民嘗逐一雉入山穴中守之久不

出乃以土石塞之而去每過其處竊視之封閉如故

人不知也久之見其處有水流出不已踰時又過其

處則山已崩裂其下成渠問之居民云風雨之夕有

蛟出故言雉亦能為蛟云

同上

蛟龍屬也無角曰蛟池魚滿三千六百蛟來為之長

能率魚而飛置筍水中即蛟去

說文○明陳耀文天中記

拾遺記漢昭帝遊渭水便群臣釣魚為樂時有大夫

任緒釣得白蛟長三丈若大蛇無鱗甲頭有一角長

二尺牙出唇外帝曰此魚鮠之類非珍祥也乃命太

官為鮠骨青肉紫味甚美帝後思之便冒者復覓終

不得也

明陳希顏事言要玄集

蕪湖有蝮磯蝮毛蛟也似蛇四足能害人賈生所謂

蝮蝮獺以隱處者也

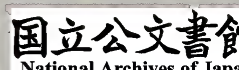
同上

宋寶祐丁巳夏邵武軍管下市中有開食店者因買

魚得一白鱔始則甚小極愛惜之每日飼以餅之屬

逐日長大遂放於十字街巨井中越一年忽一日井
 內有火燄兩條射出井外衆窺之乃自白鱗兩目中
 來而其身已如巨木矣因此淫雨不止天氣昏黑白
 鱗自井騰空而去井水逆漲四郊洪水驟至棟宇俱
 沒有人避水於高樓者皆聞空中有人喝去滿也未
 如是者二其時懼水厄者甚衆明牛果埤雅廣要
 山居閏月年防蛟出無閏年蛟雖出不多明范貞一典籍便覽
 魚滿三百六十年則為蛟龍引飛去水又魚二千斤
 為蛟上同

蝮即老蛟江中有蝮磯南有石穴叵測蓋蝮居也上同
 蕪湖縣大江中有蝮磯南有一石穴廣一丈深不測
 有蝮居之蓋蝮即老蛟也唐子西語錄惠州有潭虎
 飲水其上蛟尾而食之故東坡詩潛鱗有饑蛟掉尾
 取渴虎明彭大翼山堂肆考
 義興郡長橋後漢袁府君造橋下有蒼蛟每吞噉人
 周處執劔橋側伺其出懸劔自上投下刺蛟背而死
 按義興今改為宜興縣上同
 徽州府西南有黃墩湖昔有陳靈洗者夜夢人告曰



吾數為呂湖蛟所困明日幸見助靈洗曰何以為識
曰白練者我也及且往視之見二牛相觸有白者困
靈洗射黑牛必視之乃蛟也按靈洗休寧人侯景亂
保歛黥以拒景梁武帝授以本郡呂湖即黃墩湖上同
黃河之南陽武下埽在汴京西北數為湍潦所敗每
一脩築至用丁夫數十萬虜皇統中嘗決溢發卒塞
之朝成夕潰汴守募能沒者探水底一漁叟自言能
潛伏一晝夜遂命備牢醴先祭河神然後遣之入半
日而出曰下有長蛟為害故埽不能堅非殺之不可

須得寶劍乃濟蛟方熟寢於百丈之淵斬之易也守
取鎮庫古劍付之將入又言曰願集衆舟於岸游以
相俟至於水變赤色則令至中流及期水赤漁攜蛟
首奮而登舟洪流陡落即時埽寧守欲奏以武爵辭
不受多與金帛亦辭旋踵而死守為立祀於其處請
於朝封為四將軍以為龍女三娘之子塑像立於傍
靈應甚著訪漁家無有知者亦不著姓氏弟識者疑
為神云夷堅志○明
劉仲達鴻書
金熙宗天眷元年夏有龍見於熙州野水凡三月初

蛇屬

蛟

於水面見一蒼龍，良久而歿。次日見金龍，一瓜承一
嬰兒，兒為龍所戲，略無懼色。三日如故。又見一人乘
白馬，紅袍玉帶，如少年官狀。馬前有六蟾蜍，凡三時
乃歿。郡人競往視之，見五行志。余嘗見隅咯萊陽縣
東北有蘆塘，八九頃，其深不可測。此塘有大蛟魚，五
日一化，或為美婦人，或為好男子。豈蛟龍變化往往
若此耶？然孔叢子稱山林之怪，夔罔兩，水石之怪，龍
罔象。淮南子神狀如三歲小兒，赤黑色，赤目長耳，美
髮。豈五行志所載亦龍罔象類與？
明陳用揚金壘子

吳越春秋：椒丘訢者，東海上人也。為齊王使於吳，過
淮津，欲飲馬於津。津吏曰：「水中有神，見馬即出，以害
其馬。君勿飲也。」訢曰：「壯士所當何神敢干？使使者飲
馬於津，水神果取其馬，馬沒。」椒丘訢大怒，袒裼持劍，
入水求神，決戰連日，乃出，眇其一目。博物志：東阿王
勇士有菑丘訢，過神淵，使飲馬。馬沈，訢朝服拔劍，二
日一夜殺二蛟，一龍而出。雷隨擊之。七日夜眇其左
目。菑丘訢疑即椒丘訢也。而所記稍異，合而錄之。
明張

鼎思瑯琊
代醉編

蛟龍屬無角能交首尾束物有兵衛不易攻取故伐之明馮應京月令廣義

蛟龍屬也其狀似蛇而四足細頸頸有白瘰大者數圍卵生眉交故謂之蛟不能降雨而能裂山明王思義三才

續集圖會

蛟郭曰似蛇而四脚小頭細頸頸有白瘰大者十數

圍卵如一二石甕能吞人任臣案龍類無角曰螭龍

有角曰虬龍有翼曰應龍有鱗曰蛟龍清吳任臣山海經廣注

虎蛟郭曰蛟似蛇四足龍屬○任臣案景純江賦水

物怪錯則有虎蛟鉤蛇謂此也又述異記蛟龍類眉

交生故謂之蛟裴淵廣州記云蛟長丈餘似蛇頸有

白嬰尾有肉環梵書云蛟名宮毗羅蛟之屬復有蜃

名蜺陸禋云蜺即蛟也其外更有蛇頭鼈身者名吉

弔龍身赤色有毒者名海薑皆龍種而蛟類也同上

蜺即蛟也雉入水化之蜃乃蛟屬之蜃非蚌蛤之蜃

也○蛟有四足蛟之屬有蜃似蛇而大有角陸佃云

蛇交龜則生龜交雉則生蜃類書蛇與雉交而生子

曰蜺似蛇四足蜺音鼻即蛟也陸禋續水經及魯至

剛云正月蛇與雉交生卵遇雷即入土數丈為蛇形
二三百季能升騰卵不入土但為雉爾任昉述異記
曰能者蛇所化也冬為雉春復為蛇即絲化之黃能
此皆泥絲入羽淵而為此說耳清方以智通雅

明孝宗弘治十七年六月廬山忽有聲隆鳴三日所
天驟風震電晦冥大雨如注平地水高丈餘蛟出無

算南江府志

嘉靖二十九年星子廬山五老峯出蛟無算山崩若

鑿同上

萬曆三十五年五六月連雨不止洪水壞梗岸湖

民病之又閏六月九蛟齊從山出大雨如注洪流漲

溢民間老幼及房屋什物之類直瀉錢江諸暨縣志

夏五月十二日至十八日大雷雨瀟山起蟄蛟千百

漂沒田畝民舍無算瀟山縣志

安家潭在臨平西北地中忽起蛟遂成潭仁和縣志

萬曆五年大水時黃決崔鎮淮決高堰漕渠決黃浦

八淺高寶等邑滙為巨浸河道都御史潘季馴之塞

黃浦八淺決口也繫舟岸次聞雞聲季馴曰此蛟龍

窟宅其中也。因鑿舟沈石灰生鐵有蛟尸解作雷雨而去。浮蛻水面亦異事云。寶應縣志

嘉靖四十三年豐黃河在縣南邵家口有一物逆水而上。昂首數尺。約長六七丈。面黑鬚白。額止一角。鼻嘴類牛而大。有時吐舌。舌純紅。長尺餘。雙目炯炯射人身。尾或隱或浮。舟皆避匿兩岸。觀者如堵。自華山至許家樓而沒。或云此蛟也。蛟行必變。後數月河果沙為平陸。徐州志

機謹按豐縣志或云二字作有西河船云五字

至元十六年平江南。後大旱。淮流綿亘數百里。皆涸。五河口有潭淵。深澄徹。相傳龍潛于中。先年每春夏之交。洪流衝擊蕩折民居。莫可窺測。至是潭獨盈。眾競汲之。良久亦涸。潭隅有竅。有物如黑犬。蟠旋其間。相率以鋤鑿。禾又擊之。犬含水一噴。雲氣上騰。乘之向西南去。一老人云。此蛟也。得水僅能一躍。可十數里。水盡則止。眾奔索之。約二十里許。果蛻蛻陸地。長丈餘。遂屠之。五河縣志

順治八年辛卯夏四月初七日大雷雨。茗山及橫山



俱起蟄蛟千百田舍漂沒望江縣志

順治八年大水五月二十六日商山出蛟二十八條

漂沒廬舍有龍繞民家一柱拜禱乃飛去屋無恙休寧

縣志

蛟妖江夏陸社兒者夜歸逢一女求宿詞色甚憂社

兒不得已同歸共寢忽聞暴風雷見一毛千挈婦人

去及明鄉人去此七八里有一蛟長百餘丈流血在

地有千萬禽臨而噪之社兒由此驚悸常如癡狂湖廣

總志

荆有攸飛者得寶劍於江干遂反涉江中流有兩蛟

夾繞其船攸飛拔寶劍曰此江中腐肉朽骨也刺蛟

殺之荆王聞之任以執珪出呂氏春秋巴陵縣志

弘治元年華容自三月不雨至九月次年疾蛟自土

石出者千數澗中起水文餘蕩折民居漂溺老稚甚

衆是秋民家所藏稻穀新舊俱化為蛾飛去華容縣志

順治五年六月初九日大水蛟出舟行城上城垣多

倒塌漂流廬舍及民間未莖棺柩無算水退棺有在

城堞拜居上者浮梁縣志

康熙十一年夏寧國縣通靈峯山一日發蛟數十望

之如櫛寧國府志

司馬書室即臚書臺其右一區祀浮屠天啓甲子夏
霖雨瀰旬五月十六日右一區小圻入咸訝之其夜
忽陷而殿宇仍故自上視之其沒不啻數十丈而水
泉四迸蓋蛟窟宅於其底而旋之初則渦久則潘其
去則湫也恒雨而潰所必至矣德安府志

隋煬帝大業中嘉州有蛟為害大守通昱入水擒斬

之四川總志

乾道二年秋海門有蛟出水丈餘既而塔頭水吼三
日海上浮錢一老父識之曰海將鬻人也風潮必作
矣果颶風挾雨拔木人立俱仆忽夜潮入城沈浸半
壁人方上屋升木以避俄而屋漂木沒四望如海及
潮退浮屍蔽川存者什一其山居者雖潮不及亦為
風雨摧壞田禾無收時邑人鄭景望為國子監丞以
事奏聞詔遺賑恤永嘉縣志
五河口在縣東二里乃淮澮滄沱滢五水會處江湖
紀聞云五河口有潭淵深相傳有龍蟄焉迺年春夏

之交洪流衝擊蕩民居損田禾至元平江南後淮旱
綿亘數百里皆涸獨此潭如常競吸之遂亦涸潭角
有竅窺之見龍如黑犬蟠旋其間衆怒其為害競投
以鍬鑿禾又龍含水一噴雲氣上騰乘雲冲空向西
南去一老者曰此非龍乃蛟也得水止能一躍一躍
止能二十里再得水復然若遇陸地則不能奮矣衆
競奔西南索之約二十里許果蜿蜒陸地長丈餘衆
屠之

中都志

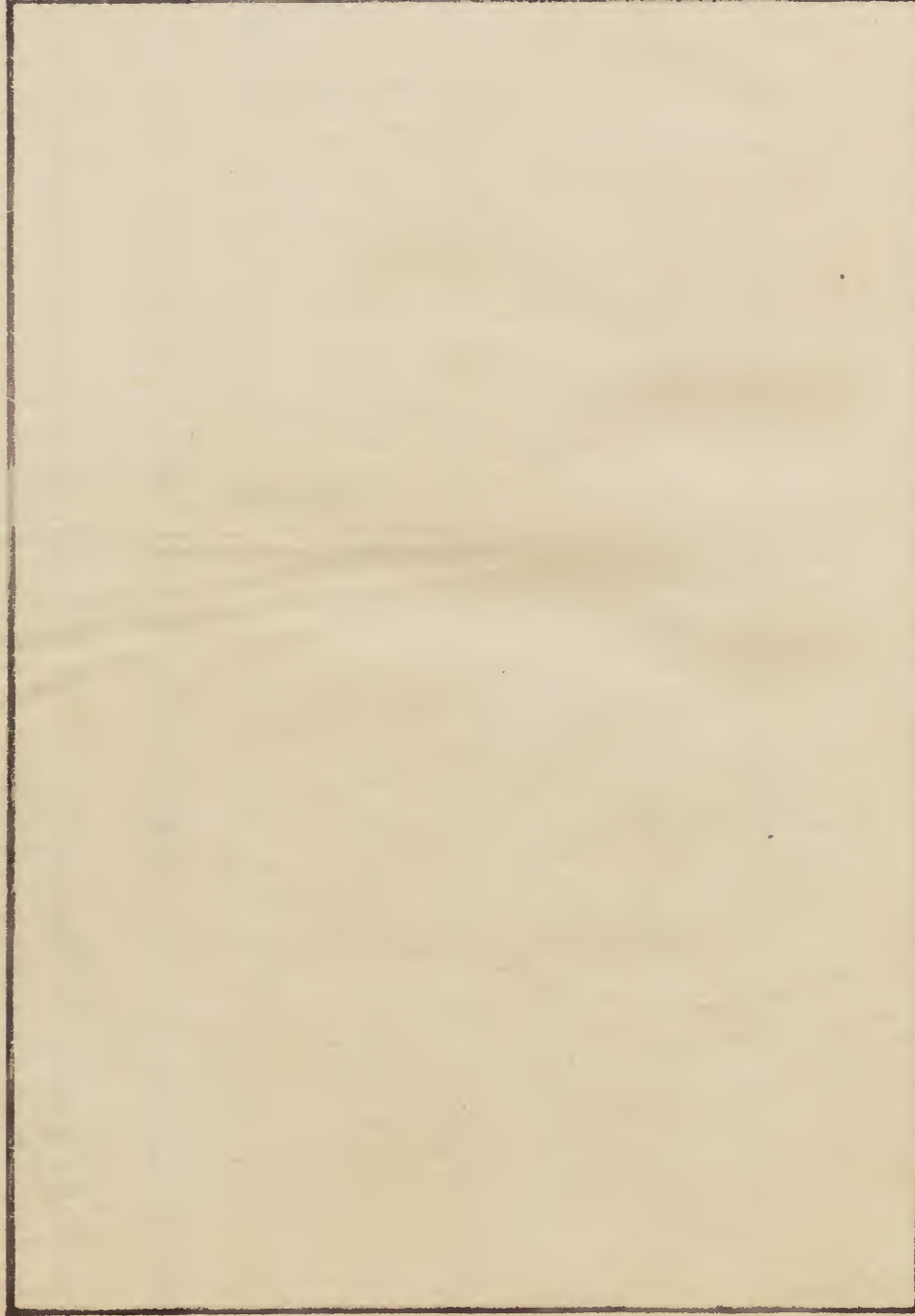
萬曆癸巳春二月海豐黑白兩蛟並出

廣東通志

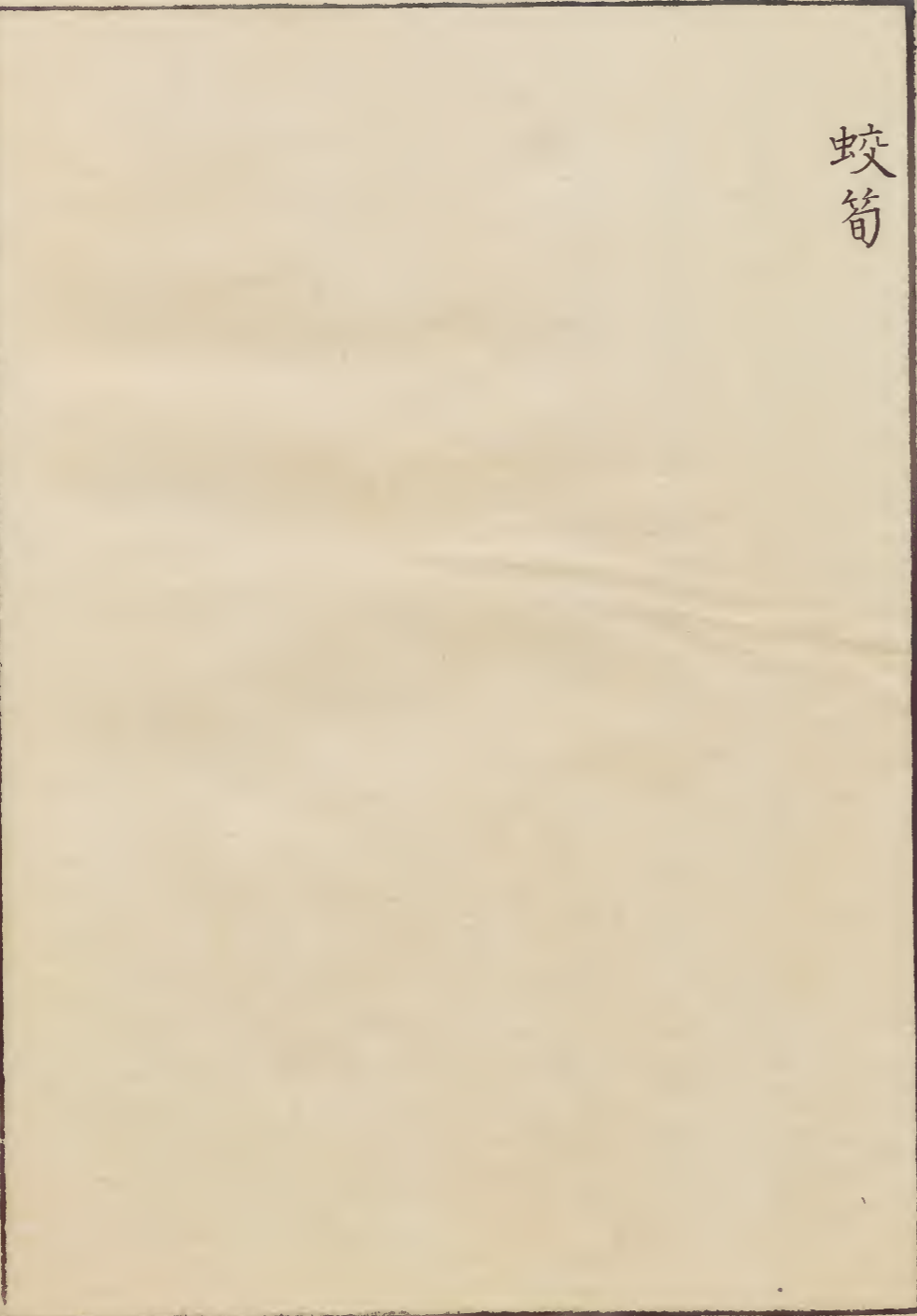
蛟龍類其眉交生故謂之蛟漢昭帝釣于渭水得白
蛟若蛇無鱗甲頭有軟角牙出唇外命大官作鮓甚

美安慶府志

本草綱目卷之十一

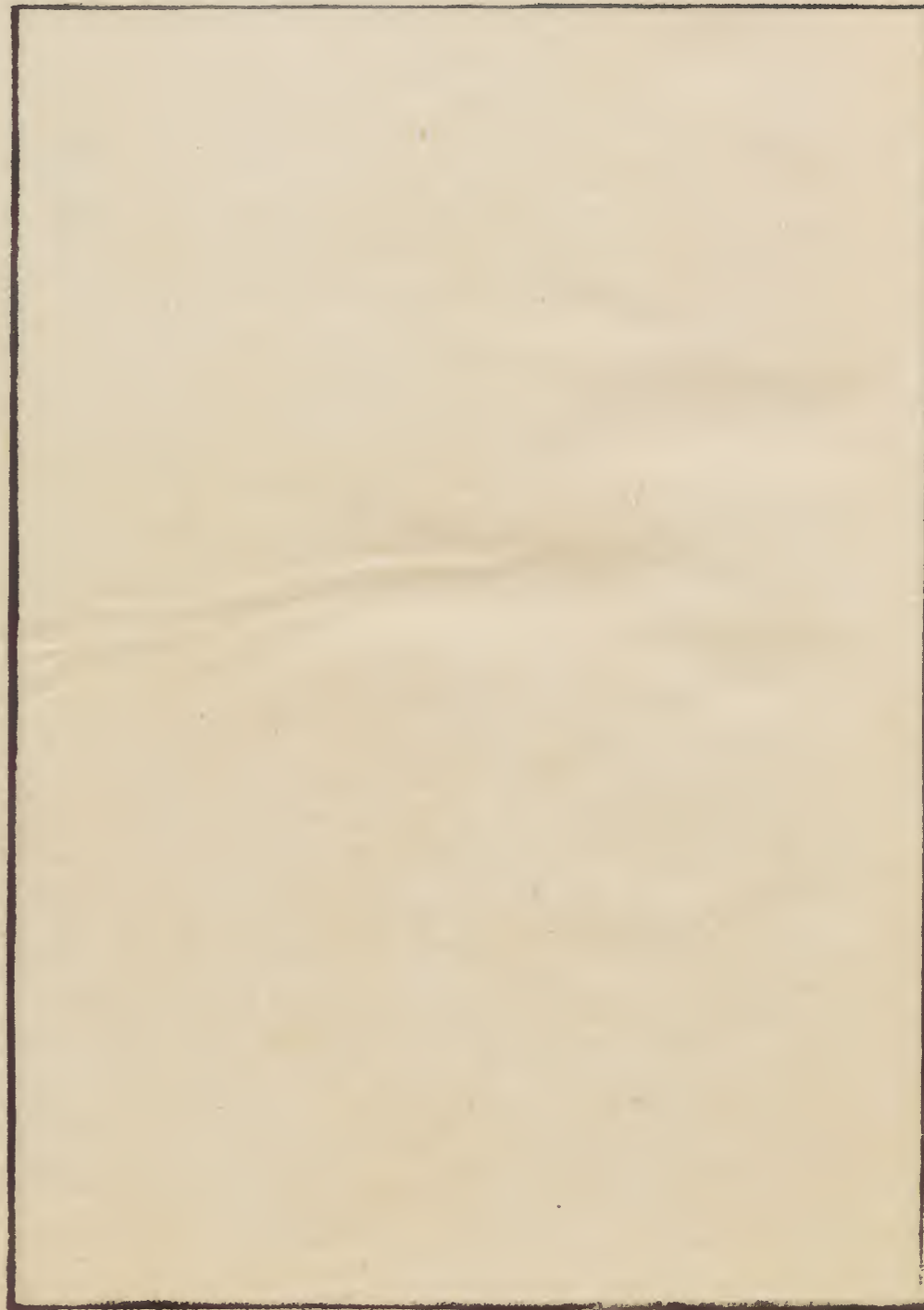


蛟筍



本草綱目卷之十一

蛇屬 蛟筍



蛟筍

蛟筍○雉與斑蛇交入土為蛟蜃聞人謂之蛟筍望
地氣而知之掘而食之猶雷州人掘雷子而食之也
雷子即蛟筍類頭似烏珠得火土之氣而生
清皖桐方子物
識理小

庶物類纂卷之十二

庶物類纂蛇屬卷之十二目次

十二時虫

蛤蚧

師蛇

沙攏

雷公馬

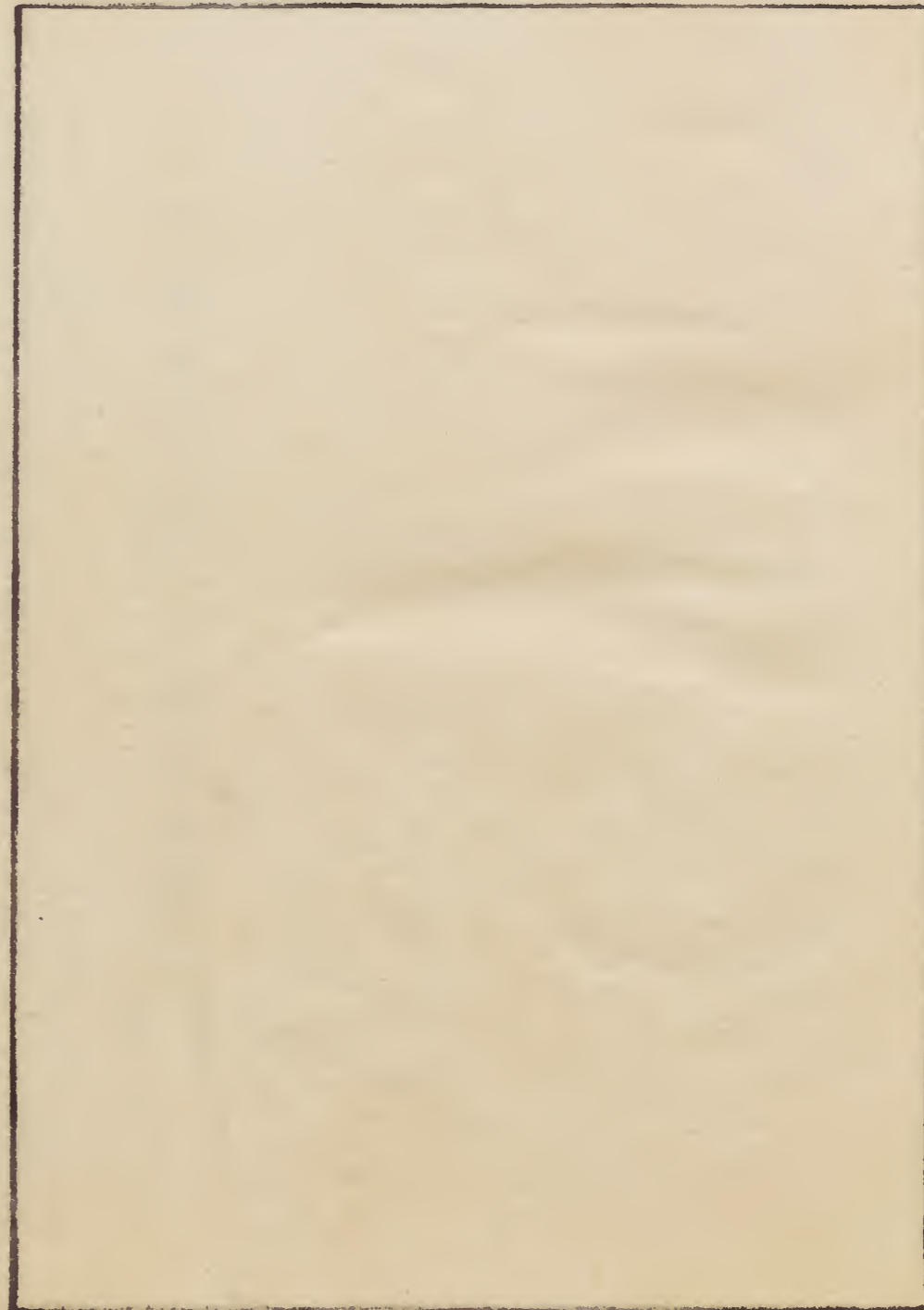
龍盤魚

庶物類纂卷之十二

蛇屬目次

十二時虫

一名避役酉陽雜俎 一名十二辰虫同上



十二時蟲

避役南中名避役一曰十二辰蟲狀似蛇醫脚長色青赤肉鬣暑月時見於籬壁間俗云見者多稱意事其首倏忽更變為十二辰成或再從兄鄆嘗觀之唐臨

淄段成式酉陽雜俎

博物志曰交州南有蟲長或一寸大小如指有廉稜音且形似白石英不知其名視之無定色在陰地色多因緣出日光中變易或青或綠或丹或黃或紅赤女人取以為首飾宗岱每深以為物無定色引雲霞

以為喻託此以助成其說今孔雀毛亦隨光色變易或黃或赤但不能如此蟲耳太平御覽

嶺南異物志曰容州有蟲如守宮身圓而頸長頭有冠幘一日中隨時變色青黃赤白黑未嘗定土人不

能呼名十二時蟲齧不可療同上又曰南方有蟲大如守宮足長身青肉鬣赤色其首

見者有喜慶同上嶺表錄異曰十二時蟲則蛇師蜥蜴之類也土色者

身尾長丈餘腦上連背有鬣草樹上行極迅速亦

多在人家籬落間俗傳云一日隨十二時變色因名

之同上

南海有毒蟲者若大蜥蜴眸子尤精朗土人呼為十二時蟲一日一夜隨十二時變其色乍赤乍黃亦呼

為籬頭蟲傳云傷人立死既潛啞人急走於籬籬之上望其死者親族之哭新州西南諸郡絕不產蛇及

蚊蠅余竄南方十年竟不覩蛇盛夏露臥無嗜膚之苦北人謂南方少地以為夷所食別有水蛇形狀稍

短不居陸地非噴毒齧人者出投荒雜錄○大平廣記

十二時蠱出南海若大蜥蜴一日一夜隨十二時變其色乍赤黃傷人立死既潛啞人急走籬籬上望其死者家人哭又名籬頭蟲漱石問談

十二時蟲一名避役出容州交州諸處生人家籬壁樹木間守宮之類也大小如指狀同守宮而腦上連背有肉鬣如冠幘長頸長足身青色大者長尺許尾與身等鬣人不可療嶺南異物志言其首隨十二時變色見者主有喜慶博物志言其陰多紺綠目中變易或青或綠或丹或紅北戶錄言不能變十二色但

黃褐青赤四色而已竊按陶弘景言石龍五色者為蜥蜴陸佃言蜥蜴能十二時變易故得易名若然則此蟲亦蜥蜴矣而生籬壁間蓋五色守宮爾陶氏所謂守宮螫人必死及點臂成誌者恐是此物至若尋常守宮既不堪點臂亦未有螫人至死者也明李東璧本草

綱目十二時其形大者一尺尾長于身自早至暮變十二辰狀傷人必死明范貞一典籍便覽

蛤蚧

一名蛤蚧
本草 日華
一名僊蟾
本草 綱目

蛤蚧

蛤蚧首如蟾蜍背綠色上有黃斑點若古錦文長尺餘尾絕短其族則守宮蜥蜴蝮蛇多居古木竅間自呼其名聲絕大又有十二時亦其類也大者一尺尾長于身傳云自旦至暮變十二般色傷人必死愚嘗獲一枚閉于籠中玩之止見變黃褐赤黑四色

北戶錄

方言云桂林之中謂守宮能鳴者與蛤蚧相似

博物志

唐李石續

嶺表錄異曰蛤蚧首如蝦蟆背有細鱗如蠶子土黃色身短尾長多巢於樹中端州子墻內有巢於廳署城樓間者 蝦蟆鳴自呼蛤蚧或云鳴自一聲是一年者里人採之於鬻市為藥能治肺疾醫人云藥力在尾不具者無功太平御覽
蛤蚧生嶺南山谷及城墻或大木間今嶺外亦有之首若蝦蟆背有細鱗如蠶子色黃如土長四五寸尾與身等蓋守宮蝘蜓之類也故揚雄方言云桂林之中守宮能鳴者俗謂之蛤蚧言其鳴自呼其名也藥

力全在尾人捕之則自嚙斷其尾因得釋去巢穴多依榕木亦有在古屋城樓間者人欲得其首尾完者乃以長柄兩股鐵叉如粘竊竿狀伺於榕木間以叉刺之皆一股中腦一股著尾故不能齒也行常一雄一雌相隨入藥亦須兩用之或云陽人用雌陰人用雄本草圖經

海藥云謹按廣州記云生廣南水中有雌雄狀若小鼠夜即居於榕樹上投一獲二嶺外錄云首如蝦蟆背有細鱗身短尾長旦暮自鳴蛤蚧俚人採之割腹

以竹開張曝乾鬻於市力在尾尾不全者無效宋唐慎微

證類本草

雷公云凡使須認雄雌若雄為蛤皮麤口大身小尾
麤雌為蚶口尖身大尾小男服雌女服雄凡脩事服
之去甲上尾上并腹上肉毛毒在眼如斯脩事了用
酒浸才乾用紙兩重於火上緩隔焙紙炙待兩重紙
乾焦透後去紙取蛤蚧於甕器中盛於東舍角畔懸
一宿取用力可十倍勿傷尾効在尾也同上
蛤蚧因聲而名僊蟾因形而名嶺南人呼蛙為蛤又

因其首如蛙蟾也雷敷以雄為蛤以雌為蚧亦通李明

東璧本草綱目

按段公路北戶錄云其首如蟾蜍背綠色上有黃斑
點如古錦紋長尺許尾短其聲最大多居木竅間亦
守宮蜥蜴之類也又顧玠海槎錄云廣西橫州甚多
蛤蚧牝牡上下相呼累日精洽乃交兩相抱負自墮
于地人往捕之亦不知覺以手分劈雖死不開乃用
熟稿草細纏蒸過曝乾售之煉為房中之藥甚效尋
常捕者不論牝牡但可為雜藥及獸醫方中之用耳

上同

馬氏曰蛤蚧生嶺南山谷及城墻或大樹間形如守宮而大首如蟹蟄背綠色有細鱗如蠶子身長四五寸尾與身等雌雄相隨旦暮則鳴近日廣南及陝西亦有之其狀稍小滋力一般土人采之開腹去腸肚以竹條張開暴乾用雷氏曰雄為蛤雌為蚧雄者皮粗口大身小尾粗雌者皮細口尖身大尾小其聲最大多居木竅間顧氏曰廣西橫州甚多雄雌上下相呼累日情洽乃交兩相抱負自墮于地人往捕之亦

不知覺以手分劈雖死不開雷氏曰去頭足鱗鬣雌雄並用以酒炙研細用試法口含少許奔走百步不

喘方真

明倪朱謨本州彙言

醫家有名蛤蚧者乃一甲蟲其地甚多狀類蜥蜴守宮之屬多生城垣串樓及人家墻壁間其物二者上下相呼牝聲蛤牡聲蚧累日情洽甚及交兩相抱負日墮於地人往捕亦不之覺人以手分劈雖死不開人得之以槁熟草細纏定鍋中蒸過曝乾售人煉為房中之藥甚取尋常捕者不論牝牡皆可為醫獸方

中之劑也。明吳興王濟君子堂日詢手鏡

機謹按甚取二字義難通疑甚效之訛也

蝦蟆於端午日知人取之必四遠逃遁麝知人欲得香輒自扶其臍蛤蚧為人所捕輒自斷其尾蚌蛇膽曾經割取者見人則坦腹呈創物類之有如此不獨雞之憚為犧也。明陳雷謝肇淞五雜俎
蛤蚧偶蟲也雄曰蛤雌曰蚧自呼其名相隨不捨遇其交合捕之雖死牢抱不開人多采之以為媚藥又有山獺淫毒異常諸牝避之無與為偶往往抱樹枯

死其勢入木數寸破而取之能壯陽道視海狗腎功力倍常也今山東登萊間海狗亦不可多得往往偽為之迺取狗腎而縫合於牝海狗之體以欺人耳蓋此物一牡管百牝牡不常得故也。齊東野語云山獺出南丹州土人名之曰揸翹一枚值黃金一兩○同上

蛤蚧首如蟾蜍其色淺綠上有土黃斑點若古錦然長尺餘尾長多居古木竅間鳴聲絕大。明范貞一典籍便覽
蛤蚧生枯樹中有雌雄能鳴。元江軍民府○明胡文煥華夷風土志
物類相感志曰南民曰蛤蚧生一歲每鳴一聲二歲

每鳴二聲有至十聲者土人以為老蛤蚧尤重之鑑淵

函類

海錄曰蛤蚧大月三聲小月兩聲上同

北戶錄曰其聲絕大或曰一年一聲驗之非也端州

大廳有蛤蚧州吏云已多年至今每鳴或三聲或一

聲不定也上同

蛤蚧為人得即自齧其尾以月首上寅可檢以是日

交也年老者鳴十餘聲丹養守宮即此中真曰塗臍

知○清皖桐方氏浮
山此歲軒物理小識

一統志云廣西橫州甚多蛤蚧牝牡上下相呼累日

情洽乃交兩相抱負自墮于地人往捕之不知覺以

手分劈雖死不開清來元成
博學彙書

蛤蚧生嶺南山谷及城墻或大樹間身長四五寸尾

與身等形如大守宮見人欲取之多自齧斷其尾人

即不取之故用者須有尾其力乃全顧玠海槎錄

云廣西橫州甚多蛤蚧牡上下相呼累日情洽乃交

兩相抱負自墮於地人往捕之亦不知覺以手分劈

雖死不開乃用熟稿草細纏蒸過曝乾售之煉為房

中之藥甚效尋常捕者不論雌雄但可為雜藥用

若金本草述

蛤蚧生于西粵者佳夜間自鳴聲至八九聲者為最

勝捕得之須護其尾尾傷即有毒所斷之尾反可用

也清陳士編

蛤蚧出於廣西橫州牝牡上下自呼累日情洽乃交

兩相抱負墮地人捕亦不知覺以手分劈雖死不開

乃用熟稿草細纏蒸過曝乾售之煉為房中之藥甚

効尋常捕者不論雌雄但可為雜藥用耳其性最護

惜其尾見人欲取之多自嚙斷其尾人即舍之故取

之者須存其尾則用之力大其毒在眼凡用須去眼

及甲上尾上腹上肉毛以酒浸透隔兩重紙緩焙令

乾以瓷器盛懸屋東角上一夜用之力可十倍勿傷

去尾清馮楚瞻錦囊秘錄

蛤蚧甘鹹温小毒生嶺南城垣榕樹間及粵西橫州

等處者長七八寸蜀中產者不過五寸頭圓肉滿鱗

小而原形似守宮鳴則上下相呼雌雄相應情洽乃

交兩相抱負自墮於地人往捕之亦不知覺以手劈

之至死不開取以曝乾為房中要藥即尋常捕得者
功用亦相髣髴但驗其囫圇成對捲榕樹皮中者即
真無疑入藥去頭留尾酥炙用之口含少許疾走不
喘者是其益氣之驗也清張路玉本經逢原
蛤蚧味鹹歸腎經性溫助命門色白補肺氣功兼人
參羊肉之用而治處損痿弱消渴喘嗽肺痿吐沫等
證專取交合腎肺之氣無以逾之愚按蛤蚧龍子性
皆溫補助陽而舉世藥肆中皆混稱不分醫者亦不
辨混用龍子則剖開如皮身多赤斑偏助壯火陽事

不振者宜之蛤蚧則纏束成對通身白鱗專溫肺氣
氣虛喘乏者宜之虛則補其母也同上
蛤蚧狀似蜚蜴聲極殷震依附樹木及墻隈毒如蛇
蝎有雌雄每鳴有一聲者數聲者因其生長之年數
也當其交時能兩得之收貯竹筒內陰乾治婦人難
產者立効封川縣志

魚物類集卷之三

師蛇

一名狗母臨高縣志
一名四脚蛇瓊州府志
一名狗母

蛇同上

魚物類集卷之三

蛇屬 師蛇

師蛇

師蛇俗呼狗母，有四足，身黑色，腹黃，肋白，或有紅點，咬人痛徹骨，失救至死。臨高縣志

四脚蛇即師蛇，倍名狗母，蛇身黑，褐腹，黃白肋，或有紅點者，俱光澤，啗人冷徹骨髓，失救至死。瓊州府志

四脚蛇又師蛇，倍呼狗母，蛇背褐色，腹下黃白，肋有朱點，啗人冷徹骨髓而死，土人有藥可救。瓊山縣志

沙攤

一名坡馬
瓊山縣志

蛇屬

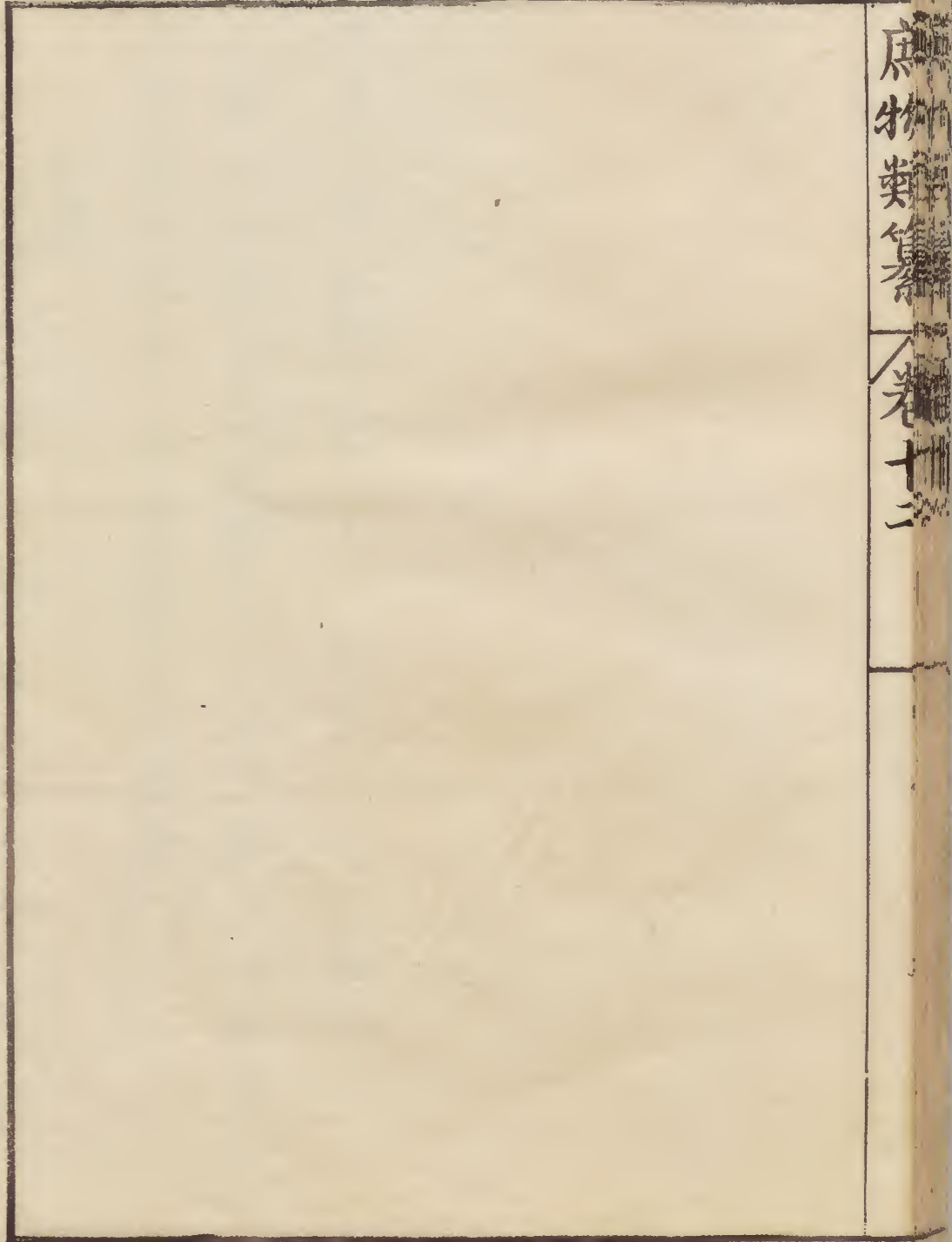
沙攤

沙攤

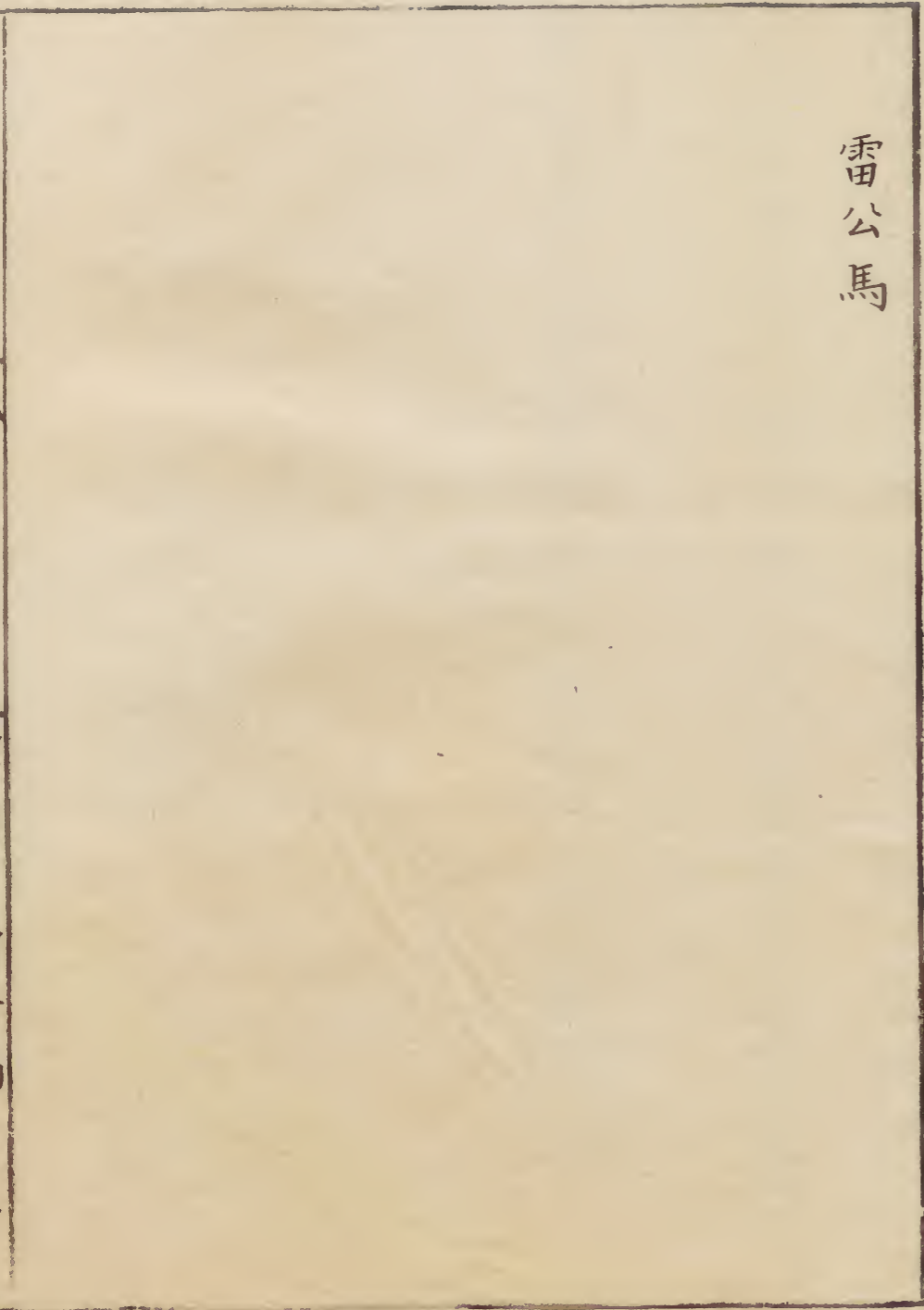
坡馬似雷公馬一名沙攤可治腹痛瓊山縣志

沙攤類師蛇而扁有襍紋如五色者穴草野中或沙地見久則急避入穴土人取食之治腹疾臨高縣志

庶物類集 卷十三



雷公馬



庶物類集 卷十三

蛇屬

雷公馬

一

雷公馬

雷公馬四足比蜥蜴較小比蠅蚩為大形亦相似山瓊

縣志

雷公馬類沙攤而圓背有馬鬣見入輒避

臨高縣志

龍盤魚

俗名噎磨廬山城
 又名十七母十涯肥後
 又
 名盍ア曼カ法ハ拉ラ陸州奧
 又名十育ヨ拿ナ母ム谷コ上同

龍盤魚

全義之西南有山曰盤龍山有乳洞乳洞有金沙龍
 盤魚皆四足修尾丹腹狀若守宮游泳水濱人莫敢
 犯按御覽云龍蟠山有石洞洞中小水水有四足魚
 皆如龍形人殺之即風雨也然唐韻云鱖魚各四足
 山海經云人魚如鯢音啼魚四脚出丹洛二水有鯢大
 者謂之鰕音爾雅注鯢似鮎四足聲似小兒但未見
 言其可致風雨耳公路因思道書說五頭魚三足麋
 皆神化所致不可以類而推也唐段公路北戶錄

庶物類集卷十二 蛇屬 龍盤魚 二

四足魚鮒魚有足緣木音如兒啼周益公記宜興洞
 有四足鮎張舜民記黃州四足鮎全義之西南盤龍
 山乳洞有金沙龍盤魚皆四足脩尾丹腹狀若守宮
 秦和鄉有四足如螭有時上岸見人則入水不傷人
 鰲无裙而尾長亦謂之鮒游子六曰閩高山源有黑
 如指大其鱗即皮四足

可調粥治小兒疳物○清皖桐
 方氏浮山此藏軒物理小識



