

庶物類纂

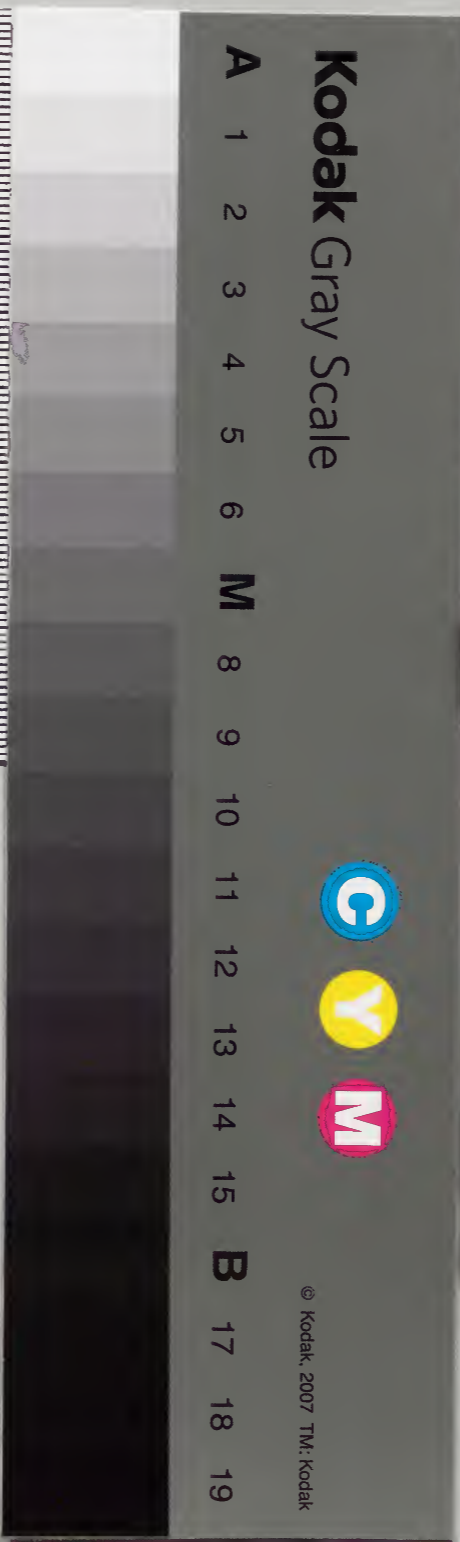
果屬
自二十六至三十八

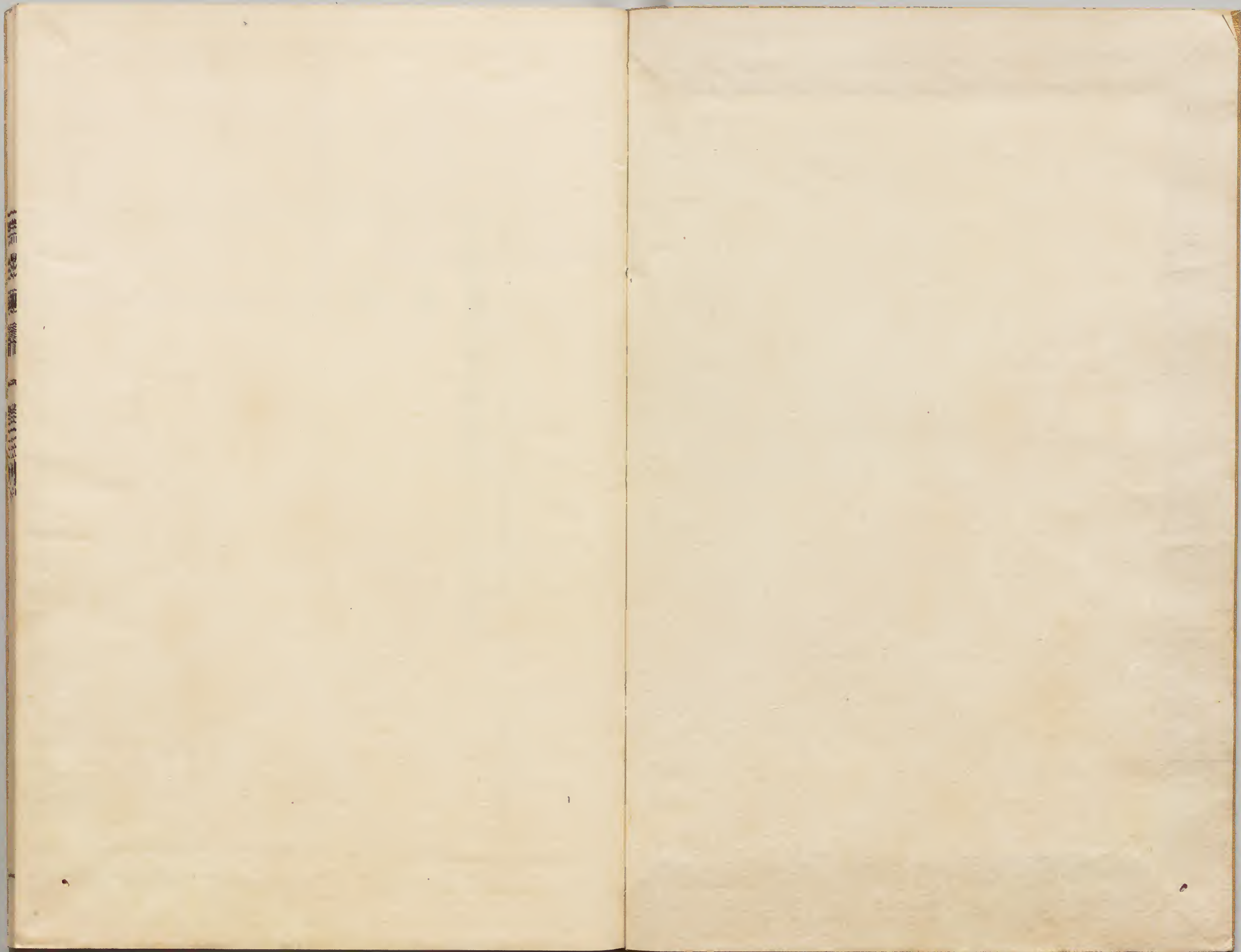
容

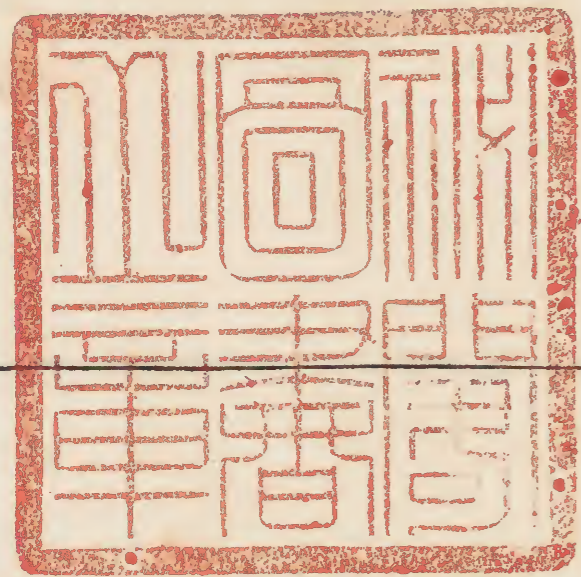
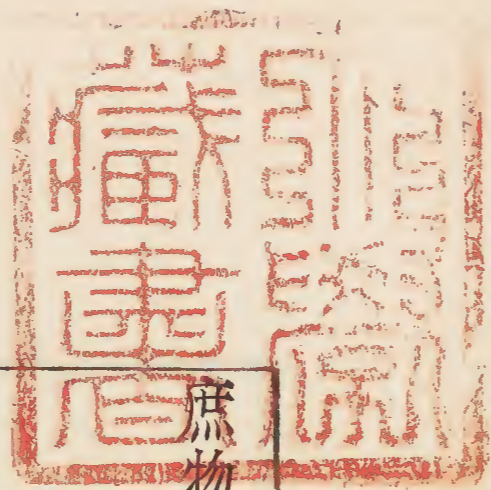
太政官文庫			
和書門	特別類	一三三六二號	乙第百四番
		函架	册
		四六五	

內閣文庫		
番號	和	32362
冊數	465(429)	
函號	附	54 1

共十九







庶物類纂果屬卷之三十六章目次

棗 椎

庶物類纂

卷三十六

果屬目次

榛

俗名法識法密

榛

榛古作業生遼東山谷樹高丈餘子如小栗李時珍曰榛樹低小如荆叢生冬末開花如櫟花成條下垂長二三寸二月生葉如初生櫻桃葉多皺文而有細齒及尖其實作苞三五相黏一苞一實實如櫟實上壯下銳生青熟褐殼厚而堅仁白而圓大如杏仁亦有皮尖然多空者諺曰十榛九空陸璣詩疏云榛有兩種一種大小枝葉皮樹皆如栗而子小形如榛子味亦如栗枝莖可以為燭詩所謂樹之榛栗者也一

種高丈餘枝葉如木蓼子作胡桃味遼代上黨甚多
久留亦易油壞味甘平無毒益氣力實腸胃調中不
饑健行甚驗遼東榛軍行食之當糧榛之為利亦大

矣明王蓋臣二
如亭群芳譜

種植種榛與種栗同上

榛栽種與栗同其枝莖生樵藝燭明而無煙明徐光
啓農政

全書

太史公曰燕秦千樹栗其人與千戶侯等栗之利誠
不減於棗矣本草言遼東榛子軍行食之當糧榛之

功亦可亞於栗也同上

榛叢生葉如麻而闊大四月花開色白如栗花結實
作毬毬中有核即榛也核中有仁白色甘味本出北
地今吳中園圃間有之齊民要術曰周官曰榛似栗
而小說文曰榛似梓實如小栗衛詩曰山有榛詩義
疏云榛栗屬或從木有兩種其一種大小枝葉皆如
栗子形似杼子味亦如栗所謂樹之榛栗者其一種
枝莖如木蓼葉如牛李色生高丈餘其核中悉如李
生作胡桃味膏燭又美亦可食噉漁陽遼代上黨俱

饒其枝莖生樵藝燭明而無煙栽種與栗同按賈說後一種即今所謂榛子也爾雅翼曰鄭注云榛似栗而小關中廊坊甚多然則其字從秦蓋此意也卽詩曰山有榛云誰之思西方美人旱麓之詩曰瞻彼旱麓榛楛濟濟說者以榛可為贄為文事楛可為矢為武事是不然榛楛皆用之武事說文榛木也一曰葍也春秋傳所謂致師者左射以葍葍蓋矢之善者傳云女贄不過榛栗棗脩則又兩者皆可用本草曰榛子味甘平無毒王益氣力寬腸胃令人不饑健行生子

遼東山谷樹高丈許子如小栗軍行食之當糧中土

亦有明周文華致富全書

榛有三四種桌類也似桌而小正圓宋鄭夾漈昆蟲草木畧

謹按正字通榛俗呼榛栗以味似栗故合稱之栗形與榛小別榛頂微尖不圓鄭樵通志謂榛似栗而正圓非也

本草圖經云桂陽有栗親而叢生實大如杏子中仁皮子與栗無異但差小耳又有奧栗皆與栗同圓而細云即栗也按說文以榛為木而栗為果然則山有

榛之榛當作業而樹之榛栗宜為榛矣明陳懋仁庶物異名疏
 榛生關中鄜坊山東等處樹似梓而高丈餘葉色如
 牛李冬發花春結實外殼堅內肉香狀如小栗其核
 中悉如李生則胡桃味乾則甜美可食產遼東新羅
 者更肥美栽種法與栗同清陳淚子秘傳花鏡

推

一名錐八閩通志一名株子同上一名柯同上一名榛
 子同上一名珠子泉州府志一名科子閩書

俗名識異

椎

椎生山谷間似栗而絕小諸邑皆有之八閩通志

椎曾師建記作錐以其末銳於錐郡北一里許有地

曰椎林今山谷中多有之饑歲貧民多賴以濟同上

株子其類不一銀株大如粟米株巖株已上味俱甜

苦株味甜苦同上

苦摠即株木也子名苦榛可食同上

柯木修直可作船及漿子名榛子同上

推榛之類即柯子也歲饑乃熟通志曰似栗而絕小

漳州府志

椎此果是柯樹所生江東人呼柯樹為株樹因呼其子為株泉州志作珠子閩人呼為椎者聲相近而訛耳此果聞凶年其實最蕃興化府志

椎柯樹實江東人呼柯樹為珠樹因呼其子為珠子

閩人呼為椎者聲相近而譌耳山縣出多泉州府志

椎似榛而小荒年特蕃福州府志

椎科子也曾師建記作錐謂之末銳於錐此擬其形似末言宋志以錐作椎蓋從木也按椎古槌字戰國

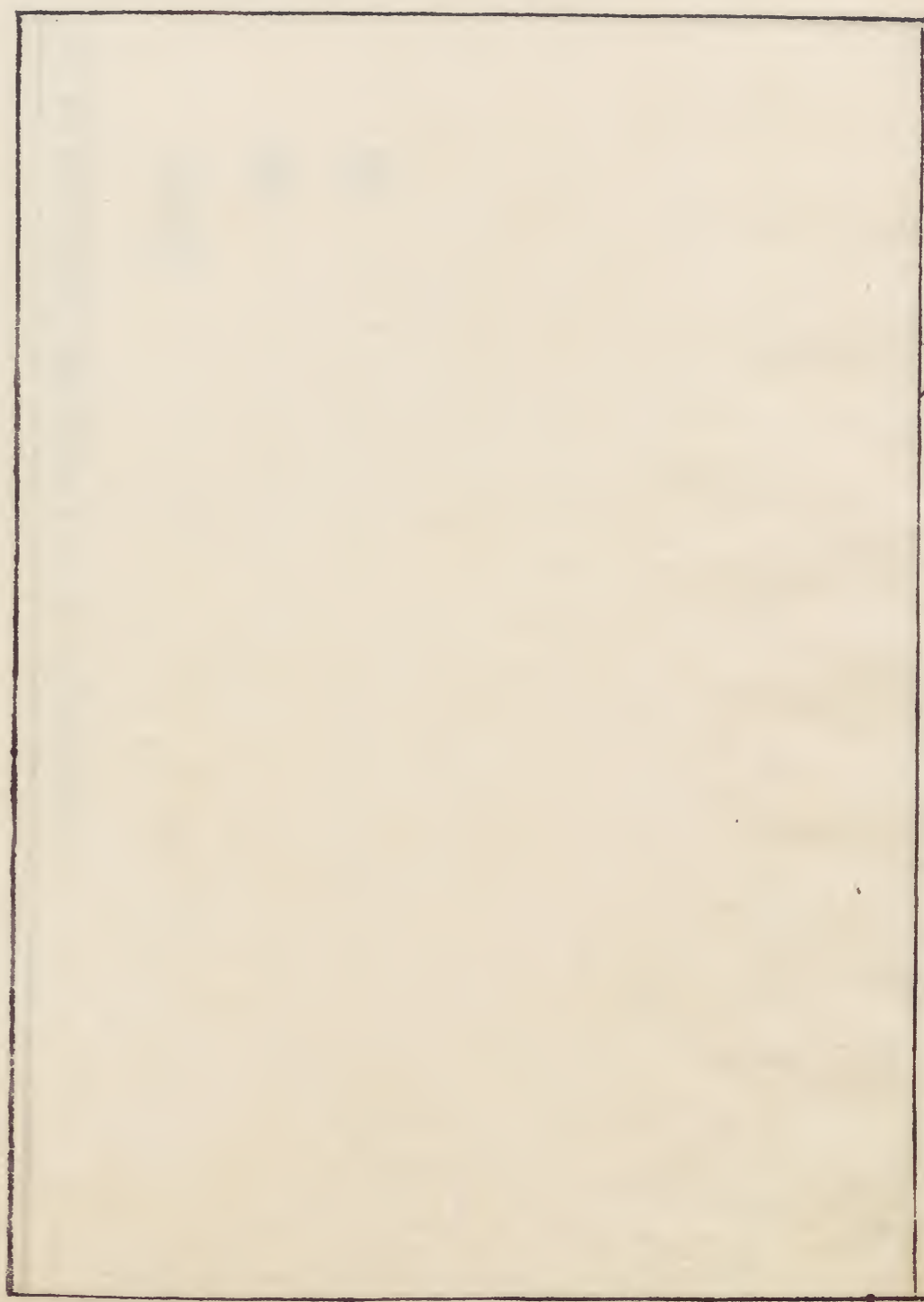
策史記凡槌皆作椎獨新編百音篇海云椎直近切樹名似山桂不言其有子也今按此果是科樹所生江東人呼科樹為株樹因呼其子為株子閩人呼為錐者聲相近矣興化郡北一里許有地曰椎林荒歲特蕃貧民賴之閩書

庶物類纂果屬卷之三十七目次

娑羅

椽

榭

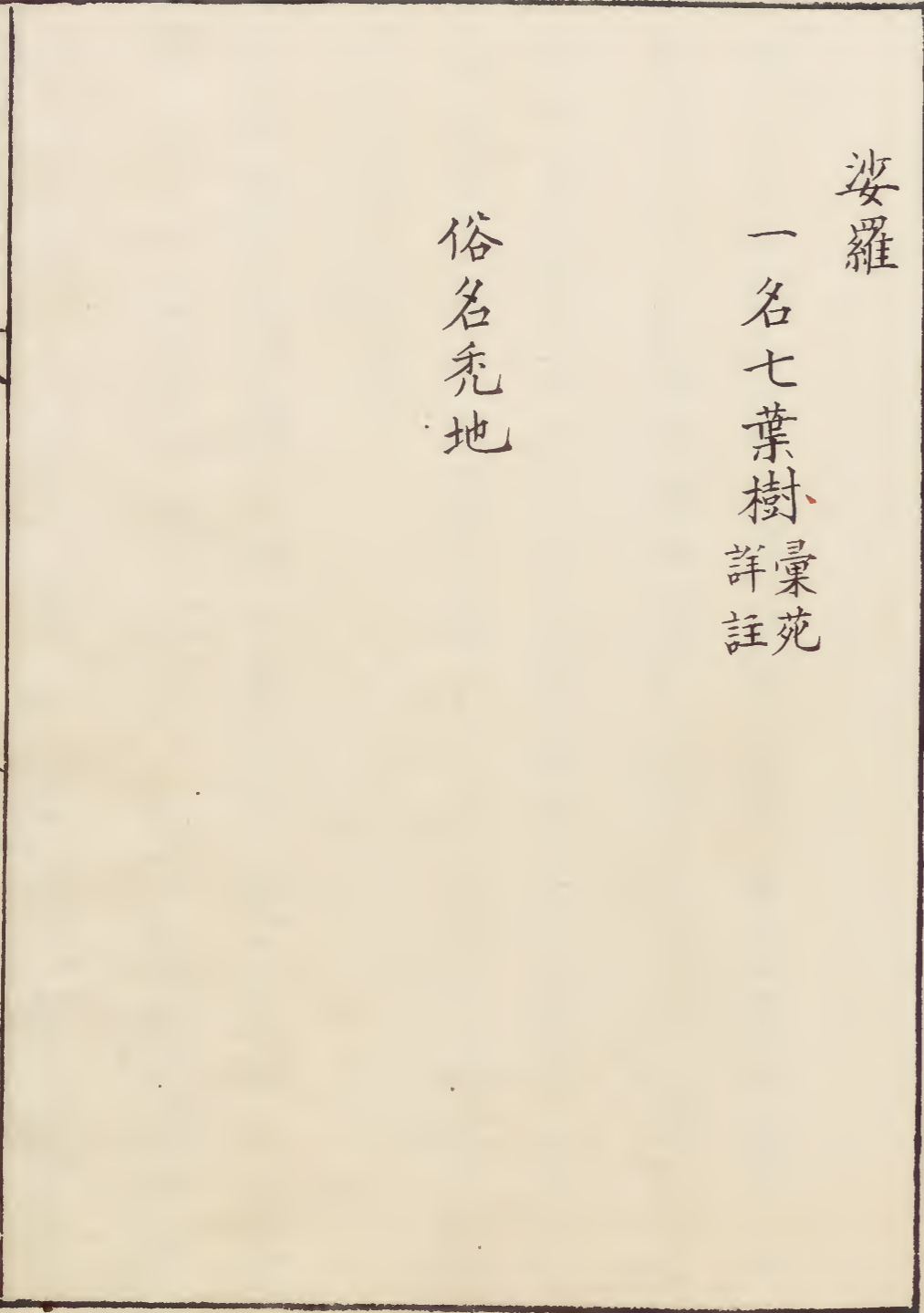


娑羅

一名七葉樹
彙苑
詳註

俗名禿地

果屬 娑羅



娑羅

盛弘之荊州記曰巴陵縣南有寺僧房牀下忽生一木隨生旬日勢凌軒棟道人移房避之木長便遲但極晚秀有外國沙門見之名為娑羅也彼僧所憇之蔭常著花細如白雪元嘉十一年忽生一花狀如芙蓉後魏賈思勰齊民要術

娑羅巴陵有寺僧房牀下忽生一木隨伐隨長外國僧見曰此娑羅也元嘉初出一花如蓮天寶初安西道進娑羅枝狀言臣所管四鎮有拔汗那最為密近

木有娑羅樹特為奇絕不庇凡草不止惡禽聳幹無
 慚於松栝成陰不愧於桃李近差官拔汗那使令採
 得前件樹枝二百莖如得託根長樂擢穎建章布葉
 垂陰隣月中之丹桂連枝接影對天上之白榆唐段
 酉陽
 雜俎

娑羅樹出西番海中惟潯州官圃一株甚巨每枝生
 葉七片有花穗甚長而黃如粟花秋後結實如粟可
 食正所謂七葉樹也今餘杭南安寺前二株左右對
 植甚茂問之土人皆不知其名一僧乃云相傳是娑

羅樹番僧所植者此不誤矣唐天寶李邕進娑羅樹
 狀云此樹不庇凡草不止惡禽如得託根長樂擢穎
 建章布葉垂陰比月中之丹桂連枝接影對天上之
 白榆東瘁則青郊苦而歲不稔西茂則白藏泰而秋
 有成是也段成式曰花開如蓮則大悖矣其實詳于
 佛書唐會要云菩提樹一名皮羅樹葉似白楊即思
 惟樹一名成道樹西域記名卑鉢羅 雙樹名娑羅
 樹其花名娑羅法今所稱娑羅法門也蓋娑羅音同
 故互言之耳今月中樹影皆曰閻浮山娑婆樹影即

此明鄒善長彙苑詳註

謹按娑羅樹著花細如白雪段氏所謂元嘉初出一花如蓮蓋記其反常也彙苑詳註駁之似不善讀者也又謹按潛確居類書天台山有娑羅樹花如芍藥香如茉莉八閩通志蒺藜樹高丈餘幹直葉如天竹叢生於顛而圓覆類傘蓋土俗祭厲時取二株樹於壇前因呼孤魂樹皆名同而實異也

娑羅七葉並生一名七葉樹府治內舊有娑羅亭重修

鎮江府志

娑羅樹產雅州瓦屋山今江淮古寺內及浙之昌化山中皆有之其本高數丈葉大似楠夏月多蔭而冬不凋初夏開花頗香實大如核桃栗殼色可治心痛病又聞瓦屋山者五色燦然若移他處則闇而多稿故不可多得清陳湜子秘傳花鏡
謹按雅州瓦屋山產娑羅花有五色照映山谷此與每枝生葉七片之娑羅樹自別

椽

一名椽爾雅一名杼同上一名柞樹郭璞爾雅註一名柞同上一名阜斗同上

柞獸毛詩草木鳥柞獸毛詩草木鳥柞獸毛詩草木鳥

名擇樹子天台志一名黃栗小物識

俗名秃莫骨里山城

椽

櫟有二種一種不結實者其名曰楫其木心赤詩云
瑟彼柞楫是也一種結實者其名曰榘其實為椽二
者樹小則聳枝大則偃蹇其葉如楮葉而文理皆斜
句四五月開花如栗花黃色結實如荔枝核而有尖
其蒂有斗包其半截其仁如老蓮肉山人儉歲米以
為飯或擣浸取粉食豐年可以肥豬北人亦種之其
木高二三大堅實而重有斑文點大者可作柱棟
小者可為薪炭周禮職方氏山林宜阜物柞栗之屬

即此也其嫩葉可煎飲代茶明李東壁本草綱目

柞爾雅曰柞郭璞注曰柞樹俗人呼柞為橡子以

洛農政全書

齊民要術曰宜於山阜之曲三徧熟耕漫散橡子即

勞之生則孳治常令淨潔一定不移十年中橡可雜

用一根值二十歲中屋椽一根值百錢柴在外斫去尋生

料理還復上

玄扈先生曰橡子儉歲可以為飯豐年牧豬食之可

以致肥上

又曰食麥橡令人健行上

又曰取子碾或舂或磨細水淘去苦味次淘取粗查

飲豕甚充腸淘取細粉如製真粉天花粉法與粟粉

不異也凡木實草根去惡味取淨粉法並同上

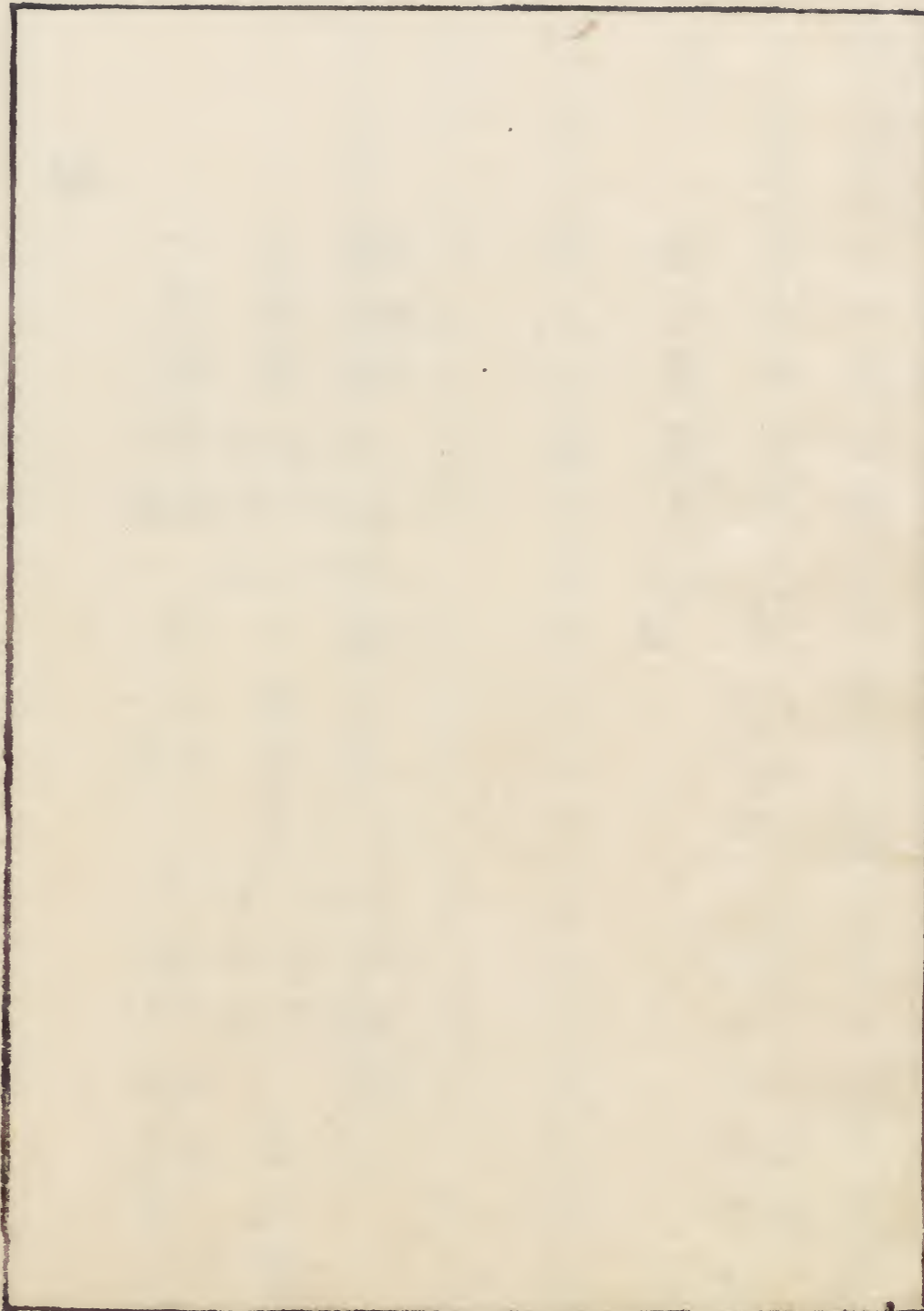
橡斗子即擇樹子莊子狙公養猿朝三暮四即此物

也實可為粉秋末山間人採之水漬一月曬乾其殼

復漬月餘然後磨濾去滓水滓成粉山中有此足稱

佳品或云可愈痢疾天台山方外志

高誘呂覽注橡阜斗也其狀似栗橡斗子煮食可止



榭

榭若本經不載所出州土今處處山林多有之木高丈餘若即葉也與櫟相類亦有斗但小不中用耳不拘時採其葉并皮用

本草圖經

榭有二種一種叢生小者名枹音孚見爾雅一種高者名大葉櫟樹葉俱似栗長大粗厚冬月凋落三四月開花亦如栗八九月結實似橡子而稍短小其蒂亦有斗其實僵澀味惡荒歲人亦食之其木理粗不及橡木所謂櫟之材者指此

明李東璧本草綱目

樸楸一名心某氏曰樸楸榭楸也有心能溼江河間以作柱是樸楸為木名也故郭云榭楸別名詩召南野有死麋云林有樸楸此作楸樸文雖別其實一也或者傳寫誤宋邢昺爾雅疏

楸樸心俗呼樸樹其樹易大花葉似栗宋鄭夾漈爾雅註榭與櫟類實名象斗一種小而叢生土人呼為孛落葉以之充薪重修鎮江府志

孫道相先生曰安丘石門村多生榭樹林是土人之野蠶廠按野蠶成繭昔人謂之上瑞乃今東齊山谷

在在有之與家蠶等蠶月撫種出蟻蠕蠕然即散置榭樹上榭葉初生猗猗不異桑柔聽其眠食食盡即枝枝相換樹樹相移皆人力為之彌山徧谷一望蠶叢其蠶壯大亦生而習野日日處風日中雨中不為罷然亦時傷水暎畏雀啄野人飲蠶必架廬林下手把長竿逐樹按行為之察陰陽禦鳥鼠其稔也與家蠶相後先然其穰者春夏及秋歲凡三熟也作繭大者三寸來許非黃非白色近乎土淺則黃壤深則赤埴墳如果羸繁實離離綴木葉間又或如雄鷄殼也

食榭名榭食椿名椿食椒名椒繭如蠶名繭如繭名
又其蠶之小者作繭堅如石大才如指上螺在深谷
叢條間不關人力樵牧過之載橐而歸無所名之曰
山繭也其縑備五善焉色不加染黯而有章一也浣
濯雖敵不易色二也日御之上者十歲而不敗三也
與韋衣處不已華與紈縠處不已野四也出門不
服吉凶可從焉五也周亮工因樹屋書影

庶物類纂果屬卷之三十八目次

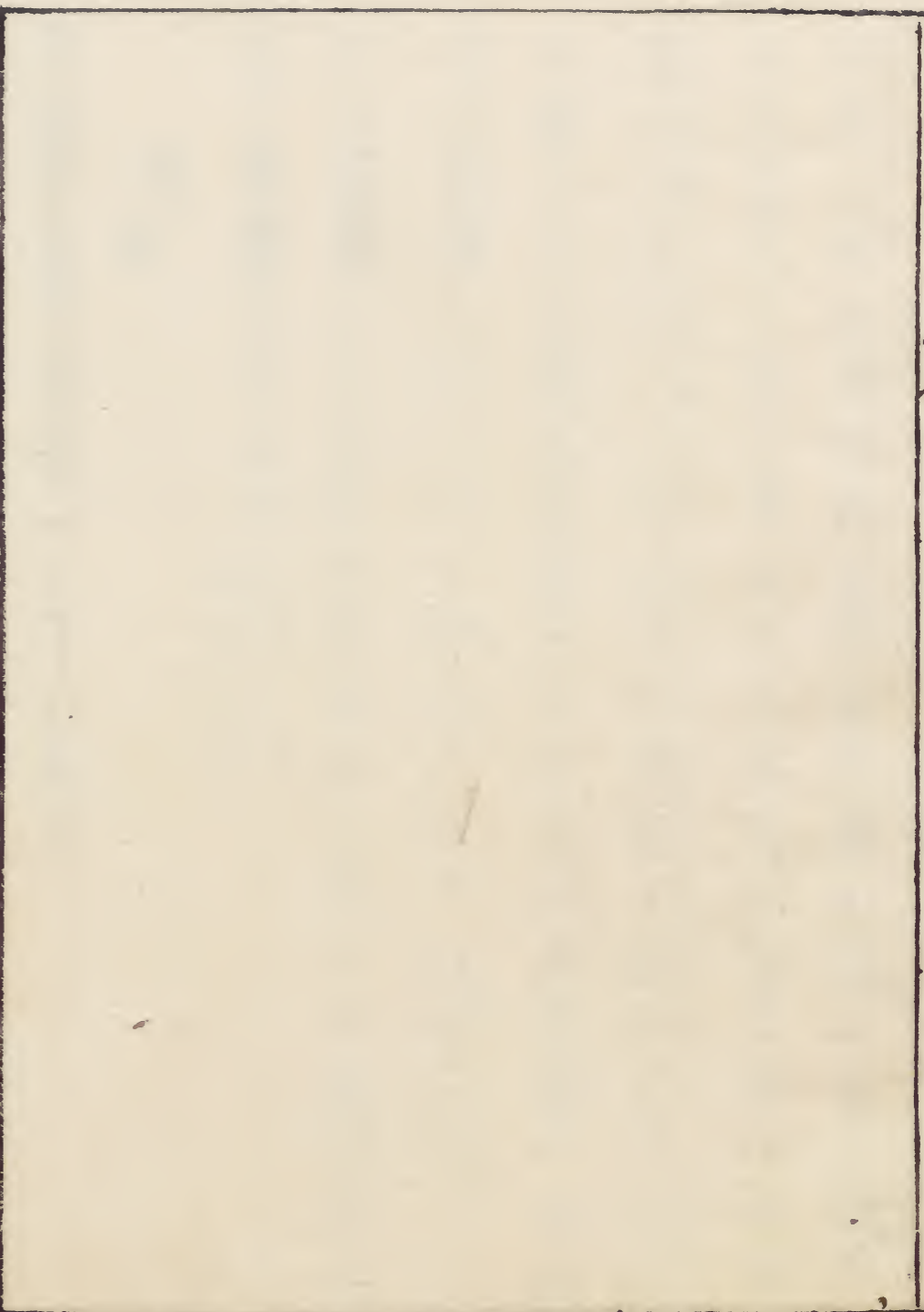
楛 總

甜楛

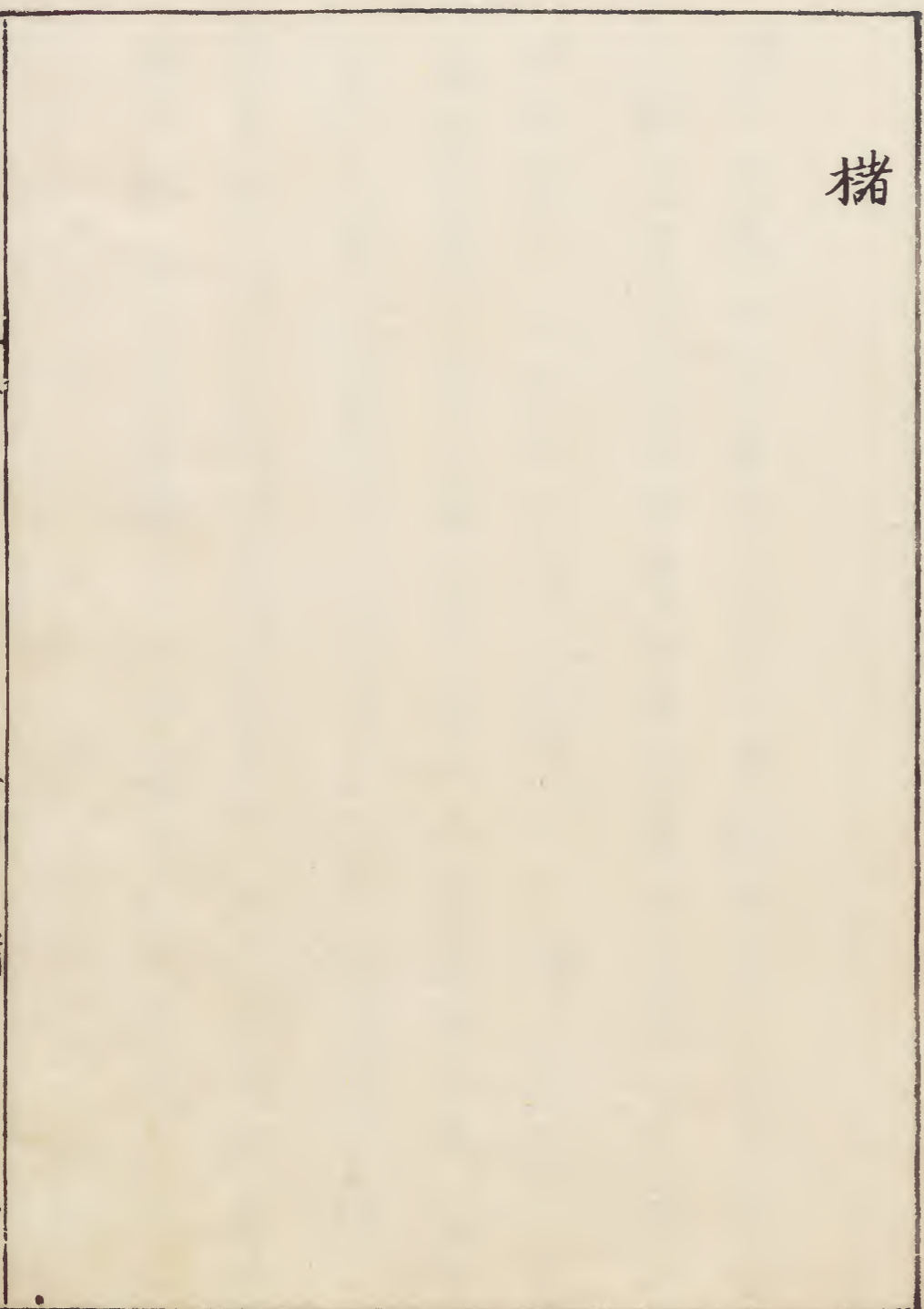
石楛

苦楛

蘇物類纂 卷三十八



楮



蘇物類纂

卷三十八

果屬

楮

楮

楮子處處山谷有之其木大者數抱高二三丈葉長大如栗葉稍尖而厚堅光澤鋸齒峭利凌冬不凋三四月開白花成穗如栗花結實大如榭子外有小苞霜後苞裂子墜子圓褐而有尖大如菩提子內仁如杏仁生食苦澀煮炒乃帶甘亦可磨粉甜楮子粒小本文細白俗名麩楮苦楮子粒大本文粗赤俗名血楮其色黑者名鐵楮案山海經云前山有木其名曰楮郭璞註曰楮子似柞子可食冬月采之木作屋柱

棺材難腐也

明李東璧本草綱目

吾州制字柳以多木名其木楮為貴其為樹四時無
 改柯易葉質性堅於檜栢伐而材之雖百歲雨淋日
 炙弗蠹弗腐作屋置以當風雨之衝棺在土與石柳
 敵此楮之所以為貴也楮樹歲結子其子小者小於
 榛味如之大者大如榛而味苦土人取為果實謂小
 實者為圓珠楮大者苦珠楮以此分二種其材固無
 異也按山海經前山其木多葦音注謂其樹作子可
 食久夏恒青作柱難腐葦豈即此楮邪明何孟春餘冬序錄

楮子此有三種一種曰石楮其樹高大葉似栗葉差
 小兩旁無刺面光而背微帶黃色有毛子房生有利
 秋久間房罅而子出亦似栗子差形圓而尖土人採
 之以充果品一種曰苦楮樹極有高大者其葉亦似
 栗葉而尤小兩旁微有利背面皆光澤其木甚堅而
 重土人取斷為柱礎以代石經久不腐白蟻亦不之
 食江西人構大廈多用以為棟梁其子亦房生有利
 形似石楮子而小味苦土人呼為苦楮以蒸熟料理
 作糕亦可食又其嫩葉及皮味皆苦土人取曬乾煮

永以代茗飲謂其性涼可解熱也一種曰甜楮樹亦
高大葉似槐葉尖長而硬厚木理甚直可破為椽不
堪作器皿其子亦房生微有刺形如苦楮而尤小其
味甜可食土人亦或以充果品磨之而煮為凍尤佳

邵武府志

甜楮

一名鈎栗本草拾遺一名巢鈎子同上一名麩楮本草
網目同上一名圓珠楮餘冬序錄一名圓楮物理小識一名楮

俗名識賴革識山城州

甜楮

鈎栗味甘平主不饑厚腸胃令人肥健子似栗而圓
小生江南山谷樹大數圍冬月不凋一名巢鈎子又
有雀子小圓黑味甘久食不饑生高山唐陳藏器本草拾遺
甜楮子粒小木文細白俗名麩楮明李東璧本草綱目
吳瑞曰鈎栗即甜楮子上同

謹按正字通鈎栗亦名甜楮子名同實異六書故
木剛而能溼者實似榛苦澀此說非也

李時珍曰甜楮子亦可產蠟明徐光啓農政全書

玄扈先生曰余所聞樹可放蠟者數種以意度之當不止此即如飲蠶之樹世人皆知有桑柘矣而東萊人育山繭者於樹無所不用獨楊樹否耳諸樹中獨椒繭最上桑柘次之椿次之樗為下由此言之事理無窮聞見之外遺佚甚多坐井自拘何為哉同上

楮樹歲結子其子小者小於榛味如之大者大如榛而味苦土人取為果實謂小實者為圓珠楮大者苦珠楮以此分二種其材固無異也明何孟春餘冬序錄

甜楮樹亦高大葉似槐葉尖長而硬厚木理甚直可

破為椽不堪作器皿其子亦房生微有刺形如苦楮而尤小其味甜可食土人亦或以充果品磨之而煮為凍尤佳邵武府志

楮小葉似茶木色似柘少黑結實小狀似栗採蝟自裹味有甘苦二種可作腐食材最堅白蟻不能齧中

曰江北呼圓楮金陵人呼為楮○清皖桐方氏物理小識

庶物類纂
卷三十八

石楮

庶物類纂

卷三十八

果屬 石楮

庶物類纂
卷三十八

石櫛

石櫛其木高大葉似栗葉差小兩旁無刺面光而背微帶黃色有毛子房生有刺秋冬間房罅而子出亦似栗子差形圓而尖土人採之以充果武府志

庶物類纂

卷三十八

果屬

石櫛

二

庶物類纂
卷三十一

苦楮

一名血楮本草綱目 一名苦珠楮餘冬序錄

俗名挨革革識山城州

庶物類纂

卷三十一

果屬

苦楮

一

庶物類纂 卷三十八

苦楮

苦楮子粒大木文粗赤俗名血楮明李東璧本草綱目

楮樹歲結子其子小者小於榛味如之大者大如榛

而味苦土人取為果實謂小實者為圓珠楮大者苦

珠楮以此分二種其材固無異也明何孟春餘冬序錄

苦楮樹極有高大者其葉亦似栗葉而尤小兩旁微

有刺背面皆光澤其木甚堅而重土人取斲為柱礎

以代石經久不腐白蟻亦不之食江西人構大廈多

用以為棟梁其子亦房生有刺形似石楮子而小味

苦土人呼為苦楮以丞熟料理作糕亦可食又其嫩
葉及皮味皆苦土人取曬乾煮水以代茗飲謂其性
凉可解熱也

府志 研武

Vertical text on the right edge of the right page, likely bleed-through from the reverse side. The text is arranged in several lines and appears to be in a traditional East Asian script, possibly Kanji or Kuzushiji.

