

補增  
庶物類纂

草屬一  
總目

容

第百廿九函

太政官文庫			
和書門	特別	三二	三
類	號	二六	二
函	架	書	冊
四	六	五	冊

內閣文庫	
番號	和 32362
冊數	465 (437)
函號	特 54 1



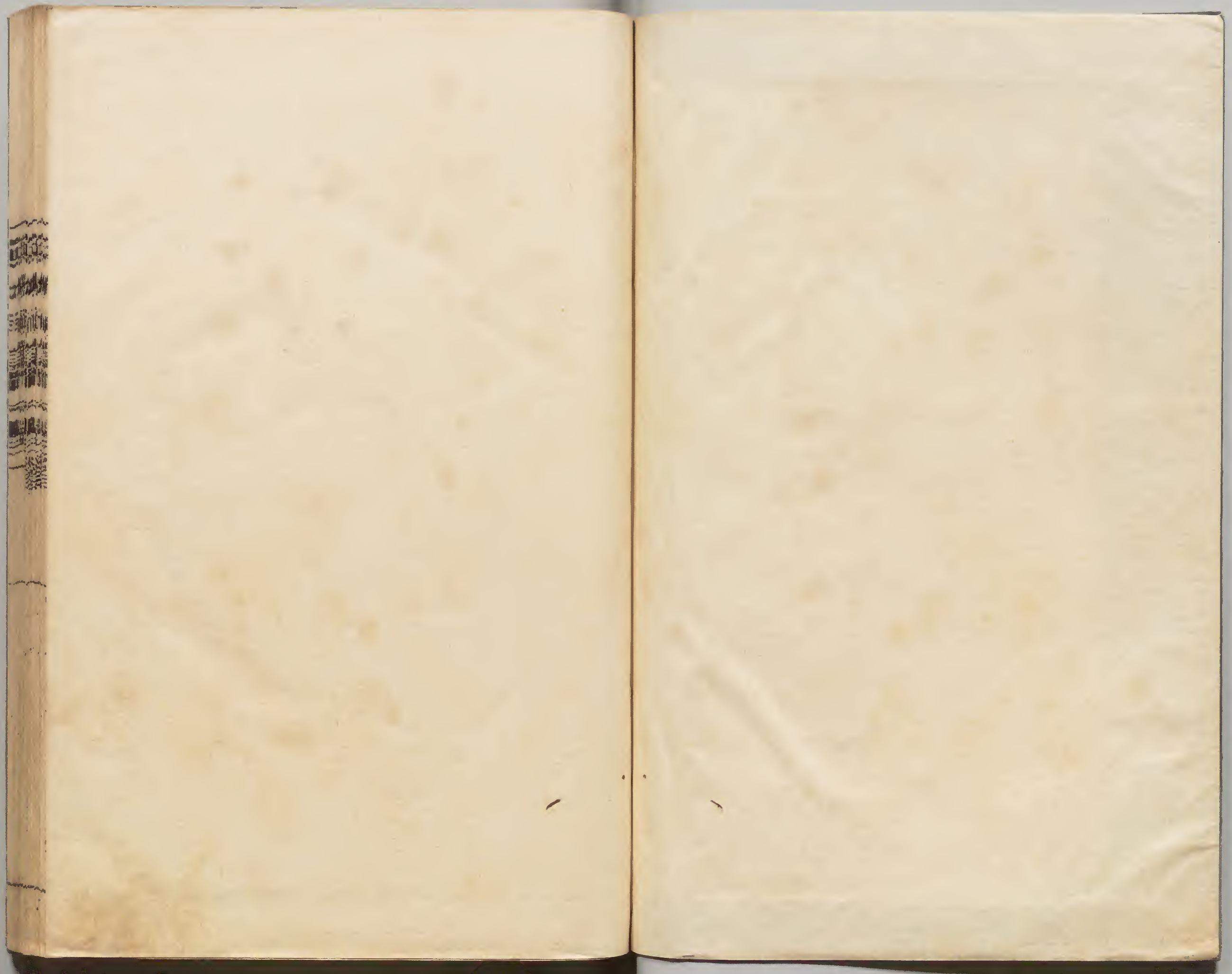
Kodak Gray Scale

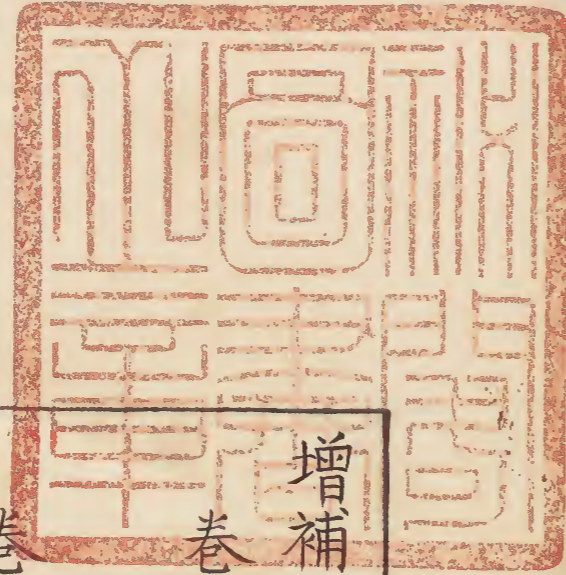
A 1 2 3 4 5 6 M 8 9 10 11 12 13 14 15 B 17 18 19



Kodak, 2007 TM: Kodak







增補庶物類纂草屬總目

卷之一

人參

卷之二

人參

卷之三

拳參

黃芩

延胡索

本草綱目卷之...

草屬總目

本草綱目卷之四

卷之四

肉蓯蓉

鎖陽

列當

貝母

卷之五

秦艽

白附子

草豆蔻

肉豆蔻

卷之六

白豆蔻

紅豆蔻

縮砂

益智

卷之七

姜黃

莪朮

本草綱目卷之七

草屬 總目

二

藿香

卷之八

山慈姑

附野茨菰

白鮮皮

補骨子

大青

卷之九

百部

白并

山豆根

獨活

火坎

鴛鴦草

卷之十

土茯苓

白欽

仙人緇

即羅漢條

使君子

本草綱目卷之八

草屬

總目

三

卷之十一

附子 附烏頭

卷之十二

耳遂

黎蘆

卷之十三

海芋

蚤休

狼毒

鬼臼

增補庶物類纂木屬總目

卷之一

楓 附 秋楓 雅楓

卷之二

猪苓

安息香

烏藥

卷之三

牡荊

庶物類纂

木屬 總目

卷之四

蕪荑

樺

山桂

密蒙花

卷之五

訶梨勒

石楠

虎刺

鐵樹  
塔松



增補庶物類纂花屬總目

卷之一

櫻

瑪哩芥

即天掛祖兒

滿天星

佛桑

卷之二

素馨

卷之三

茉莉

胭脂

即紫茉莉

卷之四

鶴蘭

米蘭

樹蘭

寡蘭

掛蘭

夾竹桃

卷之五

轉枝蓮

指甲花

鶴子草

蓮蕉

綺羅香

增補廢物類纂果屬總目

卷之一

荔支

卷之二

荔支

卷之三

荔支

卷之四

荔支

卷之五

荔枝

卷之六

橄欖

附烏欖

方欖

橄欖香

卷之七

椰子

卷之八

檳榔

附紫檳榔  
土檳榔

山檳榔

卷之九

枕椰子

枳實

胡椒

山胡椒

草澄茄

燕  
物  
類  
纂  
卷  
之  
一

增補庶物類纂羽屬總目

卷之一

鷓鴣

鷓鴣

鷓鴣

鷓鴣

鷓鴣

卷之二

吐綬雞

庶物類纂

羽屬 總目

鳥類  
卷之三

反毛雞

青雞

金錢雞

秧雞

鷓鴣

沙雞

豁雞

卷之三

鷓鴣

即鴉

旋目

吐蚊鳥

即蚊母鳥

卷之四

鷓鴣

百舌

卷之五

伯勞

念佛鳥

烏鳳

鳥類  
卷之三

羽屬  
總目

二

鳥類考  
卷之六

突厥雀

卷之六

鳩鴿

花雞

山鵲

鶻鵲

卷之七

鴉鳩

附搗藥鳥

卷之八

鷓鴣

載勝

附九顛鳥

卷之九

報春鳥

桐花鳳

即倒掛鳥

石燕

乞飯鳥

即海鷗

卷之十

鴛鴦

鳥類考  
卷之六

羽屬

總目

三

應物類彙編卷之十一

卷之十一

鸚鵡

卷之十二

白鸚鵡

赤鸚鵡

黃鸚鵡

五色鸚鵡

卷之十三

秦吉了

駝鳥

即火雞

孔雀

角鷹

應物類彙編卷之十一

羽屬 總目 四



燕  
分  
類  
纂  
毛  
屬  
總  
目

增補庶物類纂毛屬總目

卷之一

象

卷之二

象

山馬

庶物類纂

卷之二

毛屬

總目

魚類  
分類  
鱗屬  
總目

增補庶物類纂鱗屬總目

卷之一

魚苗

附 海魚

印魚

大口魚

松魚

卷之二

鮭魚

鮫魚

庶物類纂  
鱗屬  
總目

鱗屬  
總目

一

魚類考  
卷之三

梳鯪魚

甲魚

烏魚子

鯪頭魚

斑魚

卷之三

抱石魚

白刀魚

赤魚

短魚

鰾 即善魚

卷之四

鯪魚

油魚

鑿刀

砂魚 即吹砂魚

土附魚

鯪魚

魚類考  
卷之三

鱗屬  
總目  
二

魚類考  
卷之五

泥魚

鰕魚

楓葉魚

卷之五

麥魚

牛魚

筍殼

地青

鱒魚

鹿沙

海和尚

魚類考  
卷之五

鱗屬

總目

三

增補庶物類纂介屬總目

增補庶物類纂介屬總目

卷之一

蜷姑

石萃

蠶

蟠

附海豆芽

卷之二

千人擘

即千人程

石磷

增補庶物類纂

介屬 總目

一

本草綱目卷之十一  
增補庶物類纂草屬卷之一目次

土鐵

虱蟹

塘蟲

增補庶物類纂草屬卷之一目次

人參

庶物類纂卷一

草屬目次

本草綱目卷之...

人參

一名人銜神農本經 一名思益同上 一名漫音參或省作漫  
○吳普本草 一名血參名醫別錄 一名神草同上 一名土精同上  
 一名地精廣雅 一名海腹同上  
 一名皺面還丹同上

本草綱目卷之...

草屬 人參 一

本草綱目卷一

人參

人參味甘微寒主補五臟安精神定魂魄止驚悸除邪氣明目開心益智久服輕身延年一名人銜一名

鬼蓋神農本草經

微溫無毒療腸胃中冷心痛鼓痛背脇逆滿霍亂吐逆調中止消渴通血脉破堅積令久不忘一名神草一名人銜一名土精一名血參如人形者有神生上黨山谷及遼東二月四月八月上旬採根竹刀刮暴乾無令見風梁陶弘景名醫別錄

本草綱目卷一

草屬

人參

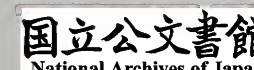
二



出新羅國所貢又有手脚狀如人形長尺餘以杉木  
夾定紅線纏節之味甘微溫主腹腰消食補養藏腑  
益氣安神止嘔逆平脉下痰止煩燥變酸水又有沙  
州參短小不堪採根用時去其蘆頭不去者吐人慎  
之唐李珣海藥本草

凡使要肥大塊如雞腿并似人形者採得陰乾去四  
邊蘆頭并黑者到入藥中夏中少使發心痞之患也  
劉宋雷斅炮炙論  
茯苓為之使惡溲疏反藜蘆又云馬蘭為使惡鹵鹹

陶隱居云上黨郡在冀州西南今魏國所獻即是形  
長而黃狀如防風多潤實而甘俗用不入服乃重百  
濟者形細而堅白氣味薄於上黨次用高麗高麗即  
是遼東形大而虛軟不及百濟百濟今臣屬高麗高  
麗所獻無有兩種止應擇取之爾實用並不及上黨  
者其為藥功要亦與甘草同切而易蛀音蛀音仲唯內  
器中密封頭可經年不壞人參生一莖直上四五相  
對生花紫色高麗人作人參諧曰三椹五葉背陽向  
陰欲來求我音賈樹相尋音樹樹葉似桐甚大陰廣則



多生陰地採作甚有法今近山亦有但作之不好唐本注云陶說人參苗乃是齋菴桔梗不悟高麗譜也今潞州平州澤州易州檀州冀州幽州媯州並出蓋以其山連亘相接故皆有之今注人參見用多高麗百濟者潞州太行山所出謂之紫團參亦用焉陶云俗用不入非也臣禹錫等謹按藥性論云人參惡鹵鹹生上黨郡人形者上次出海東新羅國又出渤海主五臟氣不足五勞七傷虛損痰弱吐逆不下食止霍亂煩悶嘔噦補五藏六腑保中守神又云馬蘭為

之便消胃中痰主肺痿吐膿及癰疾冷氣逆上傷寒不下食患人虛而多夢紛紛加用之蕭炳云人參和細辛密封經年不壞日華子云殺金石藥毒調中治氣消食開胃食之無忌嘉祐補註本草

人參生上黨山谷及遼東今河東諸州及泰山皆有之又有河北摧場及閩中來者名新羅人參然俱不及上黨者佳其根形狀如防風而潤實春生苗多於深山中背陰近賈音漆下濕潤處初生小者三四寸許一極五葉四年後生兩極五葉末有花莖至十年

後生三椹年深者生四椹各五葉中心生一莖俗名百尺許三月四月有花細小如粟蕊絲紫白色秋後結子或七八枚如大豆生青熟紅自落根如人形者神二月四月八月上旬採根竹刮去土暴乾無令見風泰山出者葉青根白殊別江淮出一種土人參葉如匙而小與桔梗相似苗長一二尺葉相對生生五七節根亦如桔梗而柔味極甘美秋生紫花又帶青色春秋採根不入藥本處人或用之相傳欲誠上黨人參者當使二人同走一與人參含之一不與度

走三五里許其不令人參者必大喘含者氣息自如者其人參乃真也李絳兵部手集方療反胃嘔吐無常飲食入口即吐困弱無力垂死者以上黨人參二大兩拍破水一大升煮取四合熱頓服日再兼以人參汁煮粥與噉李直方司勳徐郎中於漢南患反胃兩月餘諸方不差遂與此方當時便定差後十餘日發入京絳每與名醫特論此藥難可為偽也又雜他藥而其効最著者張仲景治胃痺心中痞堅留氣結胃胃滿脅下逆氣搶心治中湯主之人參朮乾薑耳

草各三兩四味以水八升煮取三升每服一升日三  
如臍上築者為腎氣動去朮加桂四兩吐多者去朮  
加生薑三兩下多者復其朮悸者加茯苓二兩渴者  
加朮至四兩半腹痛者加人參至四兩半寒者加乾  
薑至四兩半滿者去朮加附子一枚服藥後如食頃  
飲熱粥一升許微自溫勿發揭衣被此方晉宋以後  
至唐名醫治心腹病者無不用之或作湯或蜜丸或  
加減皆奇效胡洽治霍亂謂之溫中湯宋蘇頌圖  
經本草  
人參今之用者皆河北權場易到盡是高麗所出者

率虛軟味薄不若潞州上黨者味厚體實用之有據  
土人得一窠則置於板上以色茸纏繫根頗纖長不  
與權場者相類根下垂有及一尺餘者或十歧者其  
價與銀等稍為難得宋寇宗奭  
本草衍義  
人參味甘氣溫微寒氣味俱輕升也陽也陽中微陰  
無毒東北境域有陰濕山谷生詳載高麗國誌譜云  
下文背陽向陰欲  
三椹五葉初生小者一椹五葉年久漸  
生三椹葉並生于椹之端也  
來求我擬假音樹相尋其樹類梧桐大葉  
日陰濃故多生樹底種類略殊  
形色弗一紫團參紫大稍匾出潞州紫團山屬山  
西白

修參 俗呼羊角參 白堅且圓出邊外百濟國 今臣屬高麗 黃參

生遼東 遼地名 上黨 古郡名在冀州西南 黃潤有鬚稍纖長高麗

參 俗呼 近紫體虛新羅名參亞黃味薄並堪主治須

別麗良獨黃參功效易臻人銜走氣息自若 唐本註云凡試

上黨參令二人啣之一人不啣同走二里許 肖人形

不啣者必喘啣者必氣息自若此為異也 神具

神具 如人形雙手足神力俱全最為 狀類雞腿力洪

雷公云凡使大輕匏取春間因汁升萌芽抽梗 春參無力

塊類雞腿者良 雖用一兩不重實採秋後得汁降結暈成膠布金井

玉闌入方劑極品和細辛留之不蛀 每參一兩和細辛一兩封固磁

罐中永不蛀壞 明

陳嘉謨本草蒙筌

人漫年深浸漸長成者根如人形有神故謂之人漫

神草漫字從漫亦漫漸之義漫即浸字後世因字文

繁遂以參星之字代之從簡便爾然承誤日久亦不

能變矣惟張仲景傷寒論尚作漫字別錄一人名人微

微乃漫字之訛也其成有階級故曰人銜其草皆陽

向陰曰鬼蓋其在五參色黃屬土而補脾胃生陰血

故有黃參血參之名得地之精靈故有土精地精之

名廣五行記曰隋文帝時上黨有人宅後每夜聞人

呼聲求之不得去它一里許見人參枝葉異常掘之入地五尺得人漫一如人體四肢畢備呼聲遂絕觀此則土精之名尤可證也禮斗威儀云下有人參上有紫氣春秋運斗樞云搖光星散而為人參人君廢山瀆之利則搖光不明人參不生觀此則神草之名又可證矣

明李時珍本草綱目

上黨今潞州也民以人參為地方害不復採取今所用皆是遼參其高麗百濟新羅三國今皆屬朝鮮矣其參猶來中國互市亦可收子於十月下種如種菜

法秋冬采者堅實春夏采者虛軟非地產有虛實也遼參連皮者黃潤色如防風去皮者堅白如粉偽者皆以沙參薺芫桔梗采根造作亂之沙參體虛無心而味淡薺芫體虛無心桔梗體堅有心而味苦人參體實有心而味甘微帶苦自有余味俗名金井玉闌其似人形者謂之孩兒參尤多贗偽宋蘇頌圖經本草所繪潞州者三楹五葉真人參也其滁州者乃沙參之苗葉心州兗州者皆薺芫之苗葉其所云江淮土人參者亦薺芫也並失之詳審今潞州者尚不可

本草綱目卷一

得則他處者尤不足信矣近又有薄夫以人參先浸  
取汁自啜乃晒乾復售謂之湯參全不任用不可不  
察考月池翁諱言聞字郁御大醫吏目嘗著人參傳  
上下卷甚詳不能備錄亦畧節要語於下條云耳上同  
機謹按一本字郁之間有子字

保升曰今心州遼州澤州箕州平州易州檀州幽州  
媯州並州並出人參蓋其山皆與太行連互相接故  
也珣曰新羅國所貢者有手足狀如人形長尺餘以  
杉木夾定紅絲纏飭之又沙州參短小不堪用上同

弘景曰人參易蛀虫唯納新器中密封可經年不壞  
炳曰人參類見風日則易蛀惟用盛過麻油瓦罐泡  
淨焙乾入華陰細辛與參相間收之密封可經年一  
法用淋過竈灰晒乾罐收亦可李言聞曰人參生時  
背陽故不喜見風日凡生用宜吹咀熟用宜隔紙焙  
之或醇酒潤透吹咀焙熟用並忌鐵器上同  
嘉謨曰紫團參紫色稍扁百濟參白堅且圓名白條  
倍名羊角參遼東參黃潤纖長有鬚倍名黃參獨勝  
高麗參近紫體虛新羅參亞黃味薄肖人形者神其

本草綱目卷一

草屬 人參 九

類雞腿者力洪同上

高麗人參贊三極五葉背陽向陰欲來求我根樹相尋根木葉似桐甚大陰廣參多生其陰

人參生上黨山谷及遼東其根形狀如防風而潤實春生苗多于深山中背陽向陰近根漆下溼潤處初生小者三四寸許一極五葉五年後生兩極五葉未省花莖至十年後生三極年深者生四極五葉中心生一莖俗名百尺杵三月四月有花細小如粟蓋如絲紫白色秋後結子或七八枚如大豆生青而熟紅

自落根如人形者神乃年深浸斬長成者故說文曰人淺淺字從浸亦浸漸之義即浸字後世因字文繁遂以參之字代之從簡便爾然承誤日久亦不能變矣惟仲景傷寒論尚作淺字其成有階級故本經名人銜其草背陽向陰故本經名鬼蓋其在五參色黃屬王補脾胃而生陰故吳普黃參別錄名血參得地之精靈故別錄名土精廣雅名地精廣五行記云隨文帝時上黨有久它後每夜聞人呼聲求之不得去它一里許見人參枝葉異常掘之入地五尺得人淺



一如人體四肢畢備呼聲遂絕觀此則土精地精之名尤可證也醫學入門解參字曰參參也久服補元氣有參贊之功故名參

范蠡曰狀類人形者善珣曰出新羅國所貢有手脚狀人形神力全價勝金

或曰生邯鄲者根有頭面耳目口鼻手足悉備或曰生上黨者人形皆具本經云如人形者有神

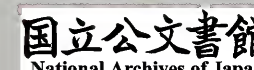
遼東上黨者形狀如東防風而潤實布金井玉闌色黃有鬚稍纖長嚼之甘苦此品最佳

高麗國作人參讚曰三椹五葉背陽向陰欲來求我椹樹相尋椹樹似桐甚大陰廣故人參多生下

三月九月採根

生人參形類蔓菁桔梗故世以桔梗造參欺人形像亦相似亦有金井玉闌但皮無橫紋味亦淡薄不同耳

市人參者皆繩縛杆上蒸過故參有繩痕賈者若不識真偽惟要透明似肉近蘆有橫紋者則假參自不得素之凡用宜擇秋參勿用春參本草蒙筌曰春參



輕靱因汁升萌芽抽梗秋參重實得汁降結暈成膠  
 ○近頭紋多尾紋少此參乃蒸造成者形塊大小不  
 一堅實明克為上上黨參色黃堅實有肉色高麗參  
 色雖黃輕虛內多有白色者紫薄參紫大稍扁百濟  
 參白堅且圓名白條參新羅參亞黃味薄清河參塊  
 小白堅實明克諸參並堪主治獨上黨黃參功效易  
 臻至于竹節參條參蘆參參鬚不堪入藥  
 唐本註云欲試上黨人參者當使二人同走一與人  
 參含之一不啗度走三五里許其不啗者必大喘含

者氣息自如其參乃真也修治人參易蛀惟用盛過  
 麻油瓦罐洗淨焙乾入華陰細辛與參相間收之密  
 封可留經年人參生時背陽頻見風日易蛀凡生用  
 宜咬咀熟用宜隔紙焙之並忌鐵器以上明李中  
 立本草原始  
 人參贊云三極五葉背陽向陰欲來求我擬樹相尋  
 擬音假樹似桐以其樹陰廣則滋生多也蓋此草多生深山背陰近擬漆  
 下溼潤處春生苗三月四月有花細小如粟蕊如絲  
 紫白色秋後結子或七八枚如大豆生青熟紅自落  
 根如人形者神采其根於秋冬則堅實春夏采者便

本草綱目卷一

虛軟也。清劉雲密本草述

人參出處雖多形色不一唯黃參効多。出遼東上黨秋採

稱絕。清何培元本草綱目類纂秘讀

高麗人參贊三極五葉背陽向陰欲來求我根樹相

尋根木葉似桐甚大陰廣參多生其陰。晉李石續博物志

春秋運斗樞曰搖光星散為人參廢江淮山瀆之利

則搖光不明人參不生禮斗威儀曰君乘木而玉有

人參生說文云人漫出上黨漫即參也所以名為人

參者本草云如人形者有神范蠡計然亦曰狀類人

者善說者曰出新羅國所貢有手脚狀如人形長尺

餘或云生邯鄲者根有頭足手面目如人或曰生上

黨者人形皆具能作兒啼說益侈則益誕大率生深

山中近根漆下濕潤處根似桐而多陰故人參生其

下高麗人作人參讚曰三極五葉背陽向陰欲來求

我根。賈音木相尋欲試上黨人參者當使二人同走一

與人參含之度走三五里許其不啞者必大喘啞者

氣息自如潛夫論曰治疾當得真人參返得蘿服梁

阮孝緒母疾須得生人參舊傳鍾山所出孝緒躬歷

幽險見鹿前引就鹿滅處視之得此草傳子曰先王之制九州異賦天不養地不生君子不以為禮若河內諸縣去北山絕遠而各調出御上黨真參上者十斤下者五斤所謂非所生民以為患其潞州太行山所出者謂之紫團參宋羅願爾雅翼正論曰理世不得真賢猶治病無真藥當用人參反得蘿菔根

說文曰人蔓音出上黨

禮斗威儀曰君乘禾而王有人參生

廣雅曰蔓地精人參也

梁書曰阮孝緒母王氏忽有疾合藥須得生人蔓舊傳鍾山所出孝緒躬歷幽險累日不逢忽見一鹿前行孝緒感而隨後至一所遂滅就視果獲此草母得服之疾遂愈

異苑曰人參一名土精生上黨者佳人形皆具能作兒啼昔有人掘之始下數鐮音便聞土中有呻聲尋音而取果得一頭長二尺鐮針四體必備而髮有損軼處將是掘傷所以呻也

石勒別傳曰初勒家園中生人參葩茂甚盛于時父老相者皆云此胡體奇貌異有大志量其終不可知勸邑人厚遇之

潛夫論曰夫理世不得真賢譬由疾不得真藥也疾當得真人參反得蘿菔已不識真而飲之病浸以劇不知為人所欺也

傳子曰先王之制九州異賦天不生地不養君子不以為禮若河內諸縣去北山絕遠而各調出御上黨真人參上者十斤下者五十斤所調非所生民以為

患

范子計然曰人參出上黨狀類人者善

廣五行記曰隋文帝時上黨有久它後每夜有人呼聲求之不得去它一里但一人參枝苗掘之入地五尺得人參一如人體狀去之後呼聲遂絕

以上大平御覽

人參許氏說文人菱字與參同扁鵲云有毒或生邯鄲三月生葉小花核黑莖有毛九月採根有頭足手面目如人春秋運斗樞云搖光星散為人參廢江淮山瀆之利則搖光不明人參不生禮斗威儀云君乘

本草綱目卷之十一

木而王有人參生廣雅云參地精人參也梁書阮孝緒母疾須人葠舊傳鍾山所出有鹿引之鹿滅得此草異苑與廣五行記皆云土下有呼聲掘之得人參如人形四體備具聲遂絕

宋姚寬西溪叢語

謹按人參有毒之說本草家未講之嘗為上品無毒之藥而扁鵲特為有毒今試之服法乖異則發眩暈頭痛嘔血痰血眼疾者間或有之煎服烏豆而解毒有效又本經主治有逐邪氣別錄云破堅積又參蘆有宜吐之功據此則有毒之說亦不

可不察矣

又曰人參之古訓呼葠カ農爾ニケ絜忽クサ煞名義不可論蓋鹿倍訓為葠梁書阮孝緒因鹿引而得此草故本之而有此訓歟

高麗地瘠惟產人參松子龍鬚布席白碓紙宋孫穆雜林類

迎年佩咸通後士風尚於正旦未明佩紫赤囊中盛人參末香如豆樣時時傾出嚼吞之至日出乃止號迎年佩宋陶穀清異錄

蘇物類彙編

卷一

草屬

人參

十六

本草綱目卷之八

機 謹按二如亭群芳譜無咸通以下七字

姚安之人參南方惟此處產咸實錄

製人參法 擇好孩兒黃揀參結實者用蜜水潤乾

絹袋盛貯入酒米飯內蒸三次曬乾為極細末聽用

人參性微熱味苦氣微厚能潤肺生津補諸虛不足

生氣生脉乃藥中之聖藥也明高濂遵生八牋

人參生上黨山谷及遼東河東諸州泰山皆有之又

有河北淮揚及閩中來者名新羅人參然俱不及上

黨者佳其根形狀如防風而潤實春生苗三月四月

有花細小如粟蓋如絲紫白色秋後結子根如人形

者神泰山出者葉斡青根白殊別江淮出一種土人

參葉如匙而小與桔梗相似味極甘美相傳欲試上

黨人參者當使二人同走與一人參含之一不與度

走三五里許其不啞人參者必大喘啞者氣息自如

其人參乃真也一名人銜一名鬼蓋一名神草一名

人微一名二精一名血參如人形者有神味甘微寒

微溫無毒主五臟氣不足勞傷虛損久服輕身延年

明王思義三才圖會

機謹按二精之異名諸書未之見疑土精之行文也

沂陽生曰參者參也名人參參三才也諸藥以人參為主猶人以穀氣為主故御佳者必先飯則油膩不溜下而為洞洩諸藥非參曷運行但視病虛實為多憂耳

明王文祿醫先

王介甫病喘藥用紫團山人參不可得時薛師政自河東還過贈王數兩不受人勸曰公之疾非此不可活何辭為王曰平生無紫團參亦活到今日竟不受

王面黃黑問醫醫曰此垢汗非疾也進澡豆令王頰之王曰天生黑干矛澡豆其如予何

明李卓吾閑卷一笑集

草木之藥可以延年續命者多矣而世獨貴人參以其出自殊方它處稀得蓋亦家雞野鷄之喻也人參出遼東上黨者最佳頭面手足皆具清河次之高麗新羅又次之葷有贊曰三極五葉背陽向陰故唐韓翃詩曰應是人參五葉齊是也今生者不可得見其入中國者皆繩縛蒸而夾之故上有夾痕及麻線痕也新羅參雖大皆用數片合而成之其功力反不及



小者擇參惟取透明如肉及近蘆有橫文者則不患其偽矣

參在本地價甚不高中國人轉市之度山海諸關納稅而上之人求索無窮近日加以內監高淮每一檄取動以數百斤計故數年以來佳者絕不至京師其中上者亦幾與白鏹同價矣王荆公有言平生無紫團參亦活到今日今深山荒谷之民茹草食藿不知藥物為何事而疆壯壽考不聞疾病惟富貴膏粱之家子弟婦人起居無節食息不調而輒侍參木之功

遠求貴售若不可須臾離者卒之病殤夫札相繼不絕亦何益之有哉

明謝肇淪五雜俎

陸羽云人參上者生上黨中者生百濟新羅下者生高麗有生澤州易州幽州檀州者為藥無効劉子云薺芘之亂人參蛇床之似蘼蕪廣雅云地精人葠也玄覽云人參千歲為小兒枸杞千歲為犬子楓脂千歲為琥珀

明陳仁錫潛確類書

人參之幹特生在在春州者最良亦有生熟二等生者色白而虛入藥則味全然而涉夏則損蠹不

若經湯釜而熟者可久留舊傳形匾者謂麗人以石壓去汁作魚今詢之非也乃參之熟者積聚而致爾其作魚當自有法也館中日供食菜亦謂之沙參形大而脆美非藥中所宜用明徐兢高麗圖經凡人參要堅實塊大而中有紫暈者佳虛泡者不中明郭履道十便良方高麗誌讚云三椹五葉初生小者一椹五葉年久漸生三椹葉並生于椹之端也背陽向陰欲來求我假音樹相尋其樹類梧桐大葉蔽白陰濃故多生樹底

種類畧殊形色弗一紫團參紫大稍匾出潞州紫團山屬山西白條參俗呼羊角參白堅且圓出邊外百濟國今臣屬高麗黃參生遼東上黨古郡名在冀州西南黃潤有鬚稍纖長高麗參俗呼韃參近紫體虛新羅國名亞黃味薄並堪主治須別麗良獨黃參功効易臻人啣走氣息自若唐本注云凡試上黨參令人啣之一人不啣同走二里許不啣者必喘啣者氣息自若此為異也肖人形神具如人形雙手足者神力俱全最為難得而人參之名亦因相類着也類雞腿力洪

本草綱目卷之十一

雷公云凡便大塊類雞腿者良輕匏取春間因汁升  
萌芽抽梗春參無力雖用一两不如秋參一錢重實  
採秋後得汁降結暈成膠布金井玉闌入方劑極品  
和細辛留久不蛀每參一觔和細辛一两封固磁罐  
中永不蛀壞去蘆梗咀薄纔煎明慎懋官華夷花  
木鳥獸珍玩考  
人參性微温云味甘微苦無毒主五藏氣不足安精  
神定魂魄明目開心益知療虛損止霍亂嘔噦治肺  
痿吐膿消痰讚曰三椹五葉背陽向陰欲求我椹  
樹相尋一名神草如人形者有神此物多生於深山

中背陰近擗漆樹下濕處中心生一莖與桔梗相似  
三四月開花秋後結子二月四月八月上旬採根竹  
刀刮暴乾此物易蛀惟納器中密封口可經年不壞  
和細辛密封亦久不壞許竣東  
醫寶鑑  
惟有五葉之葎滿花之席五葉葎即本草所謂新羅  
人葎也滿花席之草色黃而柔雖摺不斷比蘓州者  
更佳歲貢闕庭時供上國百二十年來其蒙晉接  
之駢蕃雖曰本乎聖明之所錫而亦由其琛贄之絡  
繹也上下文畧○東  
國輿地勝覽

本草綱目卷之十一 草屬 人參 二十一

本草綱目卷之

浸唐韻所金切音森說文人浸藥草唐書地理志大

原府土貢人參康熙字典

