

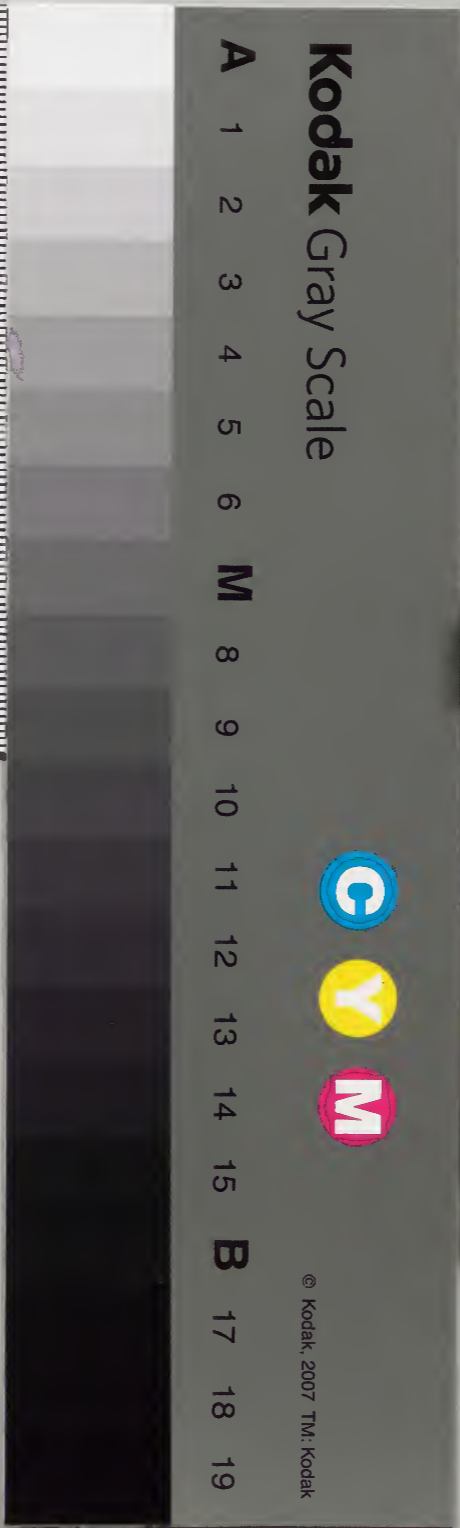
增補 庶物類纂

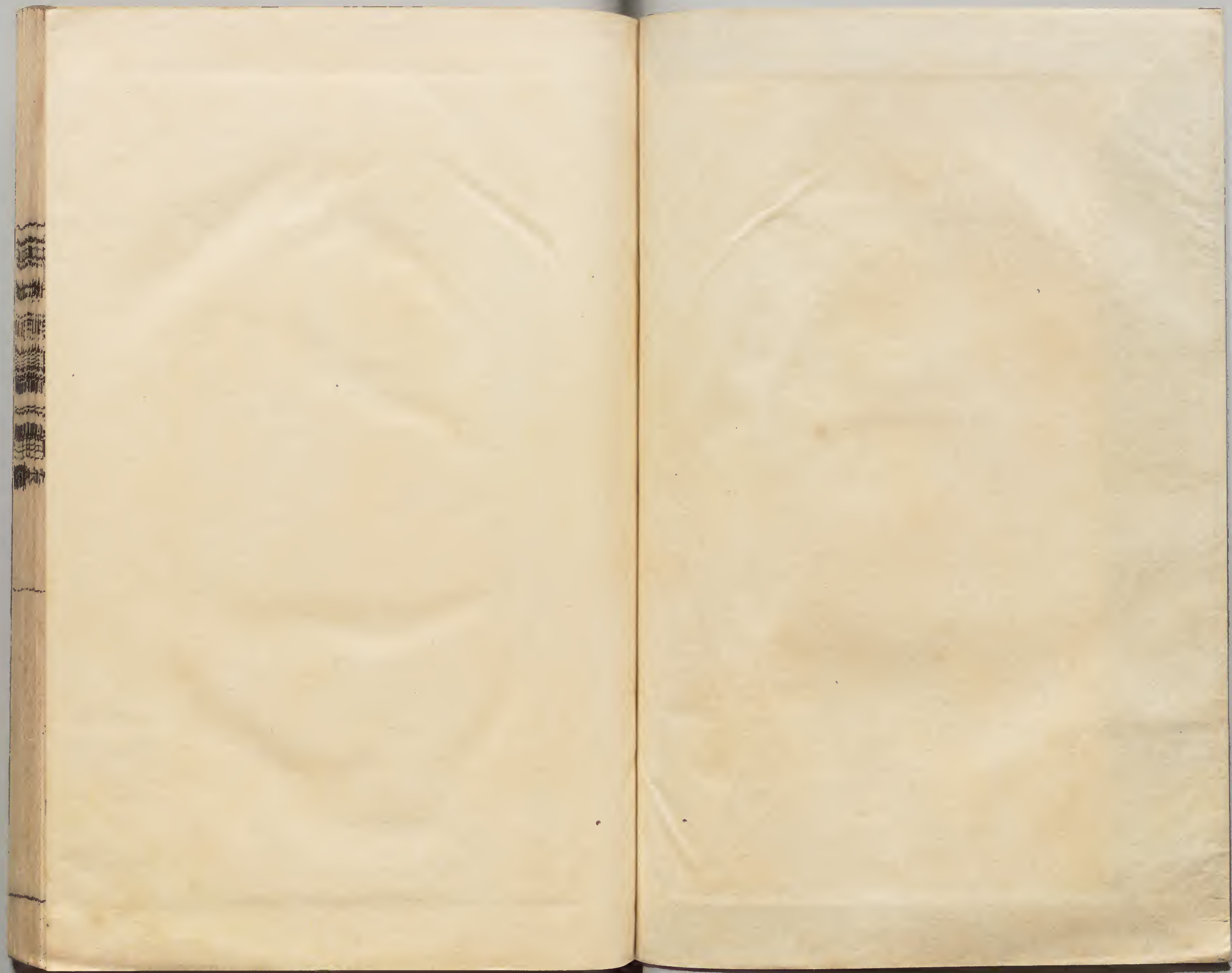
草屬 自九至十

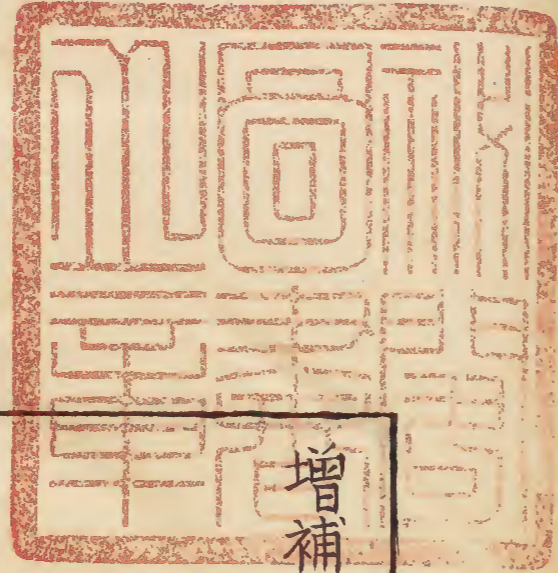
容

| | | | |
|-------|------|-------|-----|
| 太政官文庫 | | | |
| 和書門 | 特別 | 三三三六二 | 號 |
| 函架 | 芽五十四 | 冊 | 四六五 |

| | | | |
|------|-----------|-------|---|
| 內閣文庫 | | | |
| 番號 | 和 | 32362 | |
| 冊數 | 465 (442) | | |
| 函號 | 網 | 54 | 1 |







增補庶物類纂草屬卷之九目次

百部

白并

山豆根

獨活

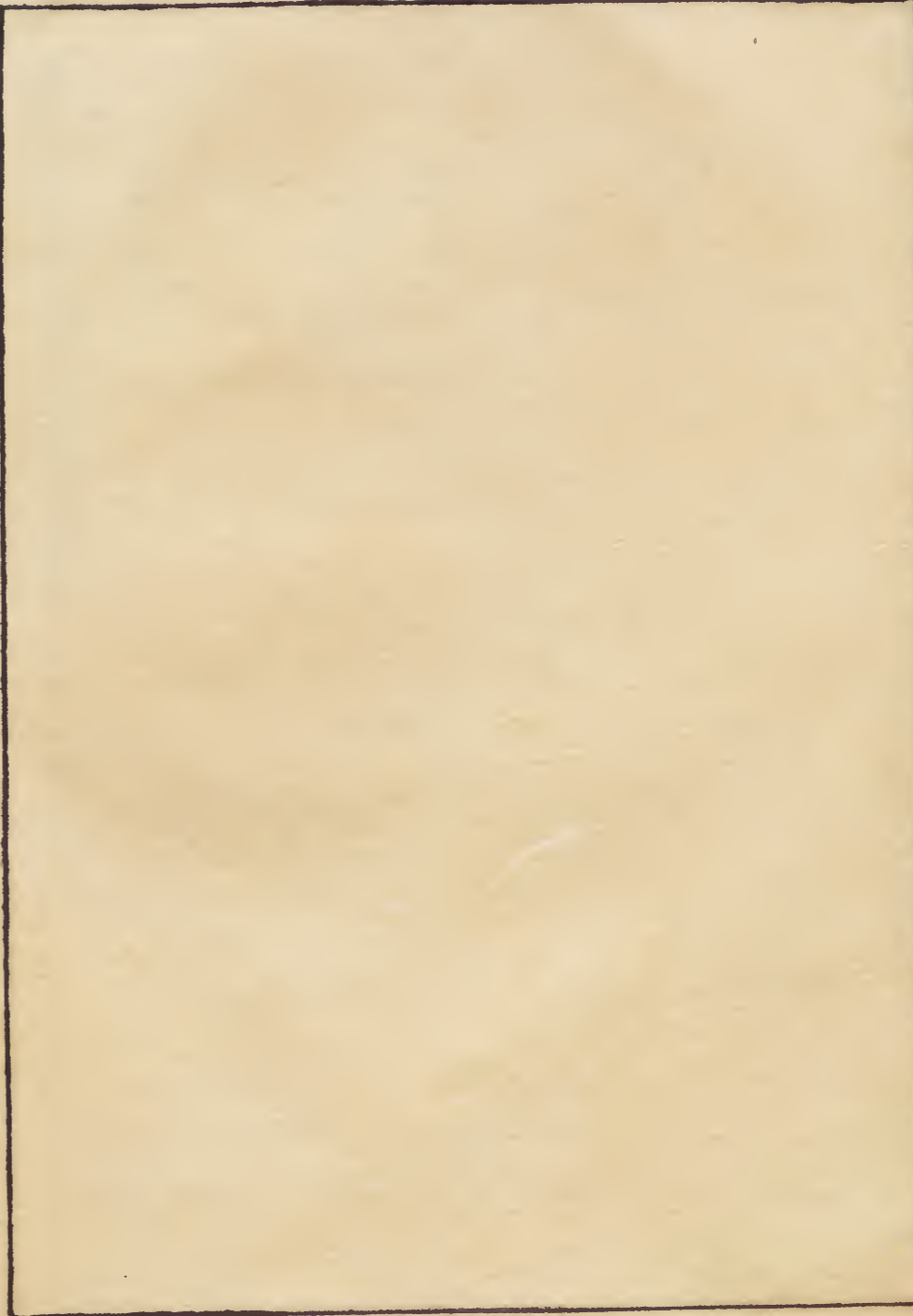
火坎

鴛鴦草

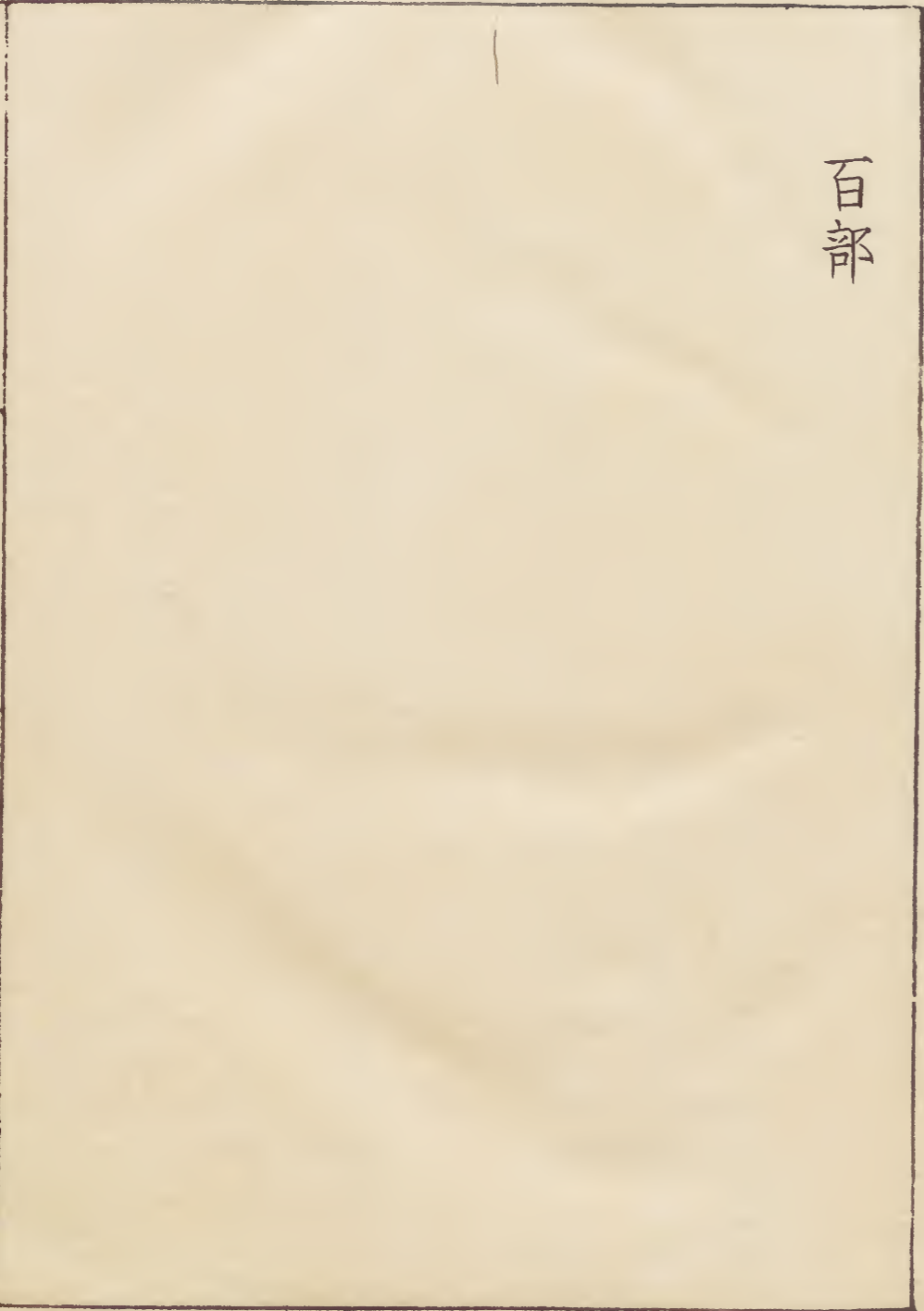
庶物類纂
卷九

草屬目次

本草綱目卷之九



百部



本草綱目卷之九

草屬

百部

一

百部

百部博物志云九真有一種草似百部但長大爾懸火上令乾夜取四五寸短切含咽汁勿令久知主曝嗽甚良名爲嗽藥疑此是百部恐其土肥潤處是以長大爾嘉祐補注本草

日華子云味苦無毒治疥虻及傳尸骨蒸勞殺虻蟲寸白蟻蟲并治一切樹木蛀虫之亦可殺蠅蝶又名婆娑草一根三十來莖宋唐慎微證類本草其根多者百十連屬如部伍然故以名之明李時珍本草綱目

草屬

百部

二

本草綱目卷之九

百部亦有細葉如苜香者其莖青肥嫩時亦可煮食其根長者近尺新時亦肥實但乾則虛瘦無脂潤爾生時聲聞去心曝之鄭樵通志言葉如薯蕷者謬矣

上同

蘇氏曰百部生江湖淮陝齊魯州郡及處處山野皆有之春生苗作藤蔓莖青肥葉大而尖長頗似竹葉面青色而光亦有細葉如苜香葉者其根色白長者近尺新鮮者亦肥實日乾則虛瘦無脂爾其根多者叢數十相連屬如部落然故名三八月采根用

清倪朱謨

本草

彙言

百部江湖淮陝齊魯州郡皆有之春生苗作藤蔓葉大而尖長頗似竹葉面青色而光根下作撮如芋子一撮乃十五六枚黃白色二月三月八月採暴乾用味甘無毒能治肺家熱上氣嗽逆

明王思義三才圖會

本草綱目卷九

草屬

百部

三

白并

本草綱目卷九

草屬

白并

一

白并

白并味苦無毒主肺欬上氣行五臟令百病不起一
 名王富一名箭籜生山陸葉如小竹根黃皮白三月
 四月采根曝乾梁陶弘景名醫別錄
 此物氣味主治俱近百部故附之明李時珍本草綱目

本草綱目卷九

草屬

白并

二

山豆根

一名解毒

本草綱目

一名黃結

同上

一名中藥

同上

草屬

山豆根

一

山豆根

山豆根味甘寒無毒主解諸藥毒止痛消瘡腫毒人及馬急黃發熱欬嗽殺虫生劔南山谷蔓如豆

梁陶弘景

名醫別錄

山豆根生劔南山谷廣西亦有以忠萬州者佳苗蔓如豆根以此為名葉青經冬不凋八月採根用今人寸截含以解咽喉腫痛極妙廣南者如小槐高尺餘石甞食其根故嶺南人捕石甞破取其腸胃暴乾解毒攻熱甚効

宋蘇頌圖經本草

山豆根味苦氣寒無毒各處山谷俱有廣西出者獨佳俗呼金鎖匙苗長一尺許葉兩傍而有曲鈕子成簇色鮮紅粒似豆圓名因此得

明陳嘉謨本草蒙筌

按沈浩筆談云山豆根味極苦本草云味甘大誤矣

明李時珍本草綱目

山豆根始生劍南山谷今廣南亦有以忠萬州為佳

苗蔓如豆葉青經冬不凋八月採根因蔓如豆故名

山豆根 明李中立本草原始

獲氏曰山豆根出劍南宜州果州及廣西忠州萬州

莖蔓如大豆葉青翠經冬不凋今廣南一種如小槐高尺許石巖啖其根捕取者收其腸胃暴乾用以解毒攻熱甚効不識果然否

清倪朱謨本草彙言

山豆根味苦氣寒無毒各處山谷俱有廣西產者獨

佳俗呼金鎖匙苗長一尺許葉兩傍有曲鈕子成簇

而鮮紅粒似豆圓名因此得取根入藥辨認須真近

時以苦參假充

清何培元本草綱目類纂必讀

山豆根生劍南山谷今廣西亦有之以忠萬州者佳

苗蔓如豆根以此為名葉青經冬不凋八月採根用

廣南者如小槐高尺餘味甘寒無毒主解諸藥毒止痛消瘡腫毒人及馬急黃發熱嗽嗽殺小虫明王思義三才

會圖

獨活

一名羌活神農本草經 一名羌青同上 一名護羌使者同上
一名獨搖草名醫別錄 一名胡王使者吳普本草
一名長生草本草綱目

獨活

味苦甘平主風寒所擊金瘡止痛賁豚癩瘖女子疝
瘕久服輕身耐老一名羗活一名羗青一名護羗使

者神農
本經

獨活微温無毒療諸賊風百節痛風無久新者一名

胡王使者一名獨搖草此草得風不搖無風身動生

雍州川谷或隴西南安二月八月採根暴乾梁陶弘
景名醫

別錄

豚實為之使陶隱居云藥名無豚實恐是蠶實此州

郡縣並是羗地羗活形細而多節軟潤氣息極猛烈
出益州北部西川為獨活色微白形虛大為用亦相
似而小不知其一莖直上不為風搖故名獨活至易
蛀宜密器藏之唐本注云療風宜用獨活兼水宜用
羗活臣禹錫等謹按藥性論云獨活君味苦辛能治
諸中風濕冷奔喘逆氣皮肌苦痒手足攣痛勞損主
風毒齒痛又云羗活君味苦辛無毒能治賊風失音
不語多痒血癩手足不遂口面喎斜遍身瘧痺日華
子云羗活治一切風并氣筋骨拳攣四肢羸劣頭旋

明目赤疼及伏梁水氣五勞七傷虛損冷氣骨節痠
疼通利五臟獨活即是羗活母類也

嘉祐補
註本草

獨活羗活出雍州川谷或隴西南安今蜀漢出者佳
春生苗葉如青麻六月開花作叢或黃或紫結實時
葉黃者是夾石上生葉青者是土脉中生此草得風
不搖無風自動故一名獨搖草二月八月採根暴乾
用本經云二物同一類今人以紫色而節密者為羗
活黃色而作塊者為獨活一說按陶隱居云獨活生
西川益州北部色微白形虛大用與羗活相似今蜀

中乃有大獨活類桔梗而大氣味亦不與羌活相類用之微寒而少効今又有獨活亦自蜀中来形類羌活微黃而極大收時寸解乾之氣味亦芳烈小類羌活又有槐葉氣者今京下多用之極効驗意此為真者而市人或擇羌活之大者為獨活殊未為當大抵此物有兩種西蜀者黃色香如蜜隴西者紫色秦隴人呼為山前獨活古方但用獨活今方既用獨活而又用羌活茲為謬矣篋中方療中風纔覺不問輕重便須吐涎然後次第治之吐法用羌活五大兩水一

大斗煎取五升去滓更入好酒半升和之以牛蒡子半升炒下篩令極細以前湯酒斟酌調服取吐如已昏眩即灌之更不可用補治湯餌自差宋蘇頌圖經本草獨滑主治較羌稍殊乃足少陰表裏引經專治痛風與少陰經伏風而不治太陽經也故兩足濕痺不能動履非此莫痊風毒齒痛頭眩目暈有此堪治雖伏治風又資燥濕經云風能勝濕故也但今賣者多採土當歸假克不可不細辯爾謨按會編云羌活獨活本經既云同種再無別條則非二物可知矣後人因



見形色氣味略殊故立異論不思物之不齊物之情也是以羌滑獨滑雖係一種而一種之中亦有不同有緊實者輕虛者仲景用獨活治少陰必緊實者東垣用羌滑治大陽必輕虛者正如黃芩取枯飄者名宿芩用治大陰取圓實者名子芩用治陽明義也况古方但用獨活今方既用獨滑又用羌滑不知病宜兩用耶抑不知未之考耶

明陳嘉謨本草蒙荃

機謹按陳嘉謨云凡風濕作痛之證古方每用獨活寄生湯煎調百發百中今人服之杳無奏其切

者豈非藥不得真之故歟况古明醫用藥立方必以主病者為君所用川獨滑桑寄生俱能去風勝濕以為主藥誠為合宜奈今賣藥之家因難得真往往收採雜木寄生指為桑寄生媒利種雖同類氣味大殊且川獨滑亦未辯認分明每用土當歸假代兩俱燥性耗衛敗榮無益有虧寧不增劇近幸芟山吳氏辯認獨活原本羌滑一種以節密輕虛者為羌節疎重實者為獨川續斷與桑寄生氣味略殊主治頗同不得寄生即加續斷便立名曰

羗活續斷湯使醫者不泥於專名病家勿誤其假藥仁恩溥濟何其淵哉

獨活以羗中來者為良故有羗活胡王使者諸名乃一物二種也正如川芎撫芎白朮蒼朮之義入用微有不同後人以為二物者非矣

明李時珍本草綱目

獨活羗活乃一類二種以中國者為獨活西羗者為羗活蘇頌所說頗明按王貺易簡方云羗活須用紫色有蠶頭鞭節者獨活是極大羗活有白如鬼眼者尋常皆以老宿前胡為獨活者非矣近時江淮山中

出一種土當歸長近尺許白肉黑皮氣亦芬香如白芷氣人亦謂之水白芷用充獨活解散亦或用之不可不辨

同上

又按獨活一名羗活本非二物後人見其形色氣味不同故為異論然物多不齊物之情也一種之中自有不同有緊實者有輕虛者仲景用獨活治少陰必緊實者東垣用羗活治大陽必輕虛者正如黃芩取中枯而飄者名宿芩治大陰圓實而堅者名子芩治陽明之義相同也

清倪朱謨本草彙言

獨活生雍州川谷或隴西南安今出蜀漢者佳春生苗葉夏開小黃花作叢一莖直上不為風搖故為獨活其根黃白虛大氣香如蜜亦有作槐葉氣者此草得風不搖無風自動故別錄名獨搖草氣味苦耳平微温無毒君藥也

獨活類老前胡尋常皆以老宿前胡為獨活非矣近時江淮中出一種土當歸長近尺許肉白皮黃氣極穢惡獨活山人每呼香白芷又謂之水白芷用充獨活解散亦或用之不可不辯色黃白亦有淡黑色氣

香二月八月采根今人用根只畫根形

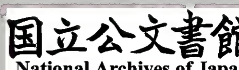
明李中立本草原始

獨活羌活弘景曰一莖直上不為風搖故稱獨活按本經止有獨活之條謂其為一名羌活一名羌青一名護羌使者是也因此種生於雍州川谷或隴西南安並是羌地故本經所謂羌活者即是獨活非二種也然陶隱居言羌活出羌地而益州西川者為獨活是又一物而二種矣時珍歷據先哲諸說而曰獨活羌活乃一類二種以中國者為獨活西羌者為羌活正如川芎撫芎白朮蒼朮之義入用微有不同後人

以為二物者非矣。愚謂既云非二物，即當根據本經以為用奈何。鵲突復以羌活屬羌，獨活屬獨，就異地之所產分之為二乎？但川中所產，或別是一種獨活，並屬可用耳。今尊本經以獨活居前，而後亦別出羌活，因其用之有別，難以滾同論也。清劉雲密本草述

鎮按諸家辨獨活羌活，甚是紛紜。有以地辨，有以形辨，有以色辨，有以氣辨，殊無的據。蓋古人原未有羌活之名，則為一物也。明矣。其氣味形色，悉由地變氣味，既變而主治自是有剛柔之異。清河倍元本草綱目類纂必

獨活羌活出雍州川谷，或隴西南安蜀漢出者佳。春生苗葉如青麻，六月開花作叢，或黃或紫，結實時葉黃者是。夾石上生，葉青者是土脈中生。此草得風不搖，無風自動，故一名獨搖草。二月八月採根，暴乾用。本經云二物同一類。今人以紫色而節密者為羌活，黃色而作塊者為獨活。一說獨活生西川益州北部，色微白，形虛大，用與羌活相似。一名羌青，一名護羌使者。一名胡王使者。味耳平微溫，無毒。治一切風筋，骨拳攣，四肢羸劣，頭旋，目赤，疼勞，傷虛損，冷氣。王明



思義三
才圖會

燕
才
類
纂
卷
九

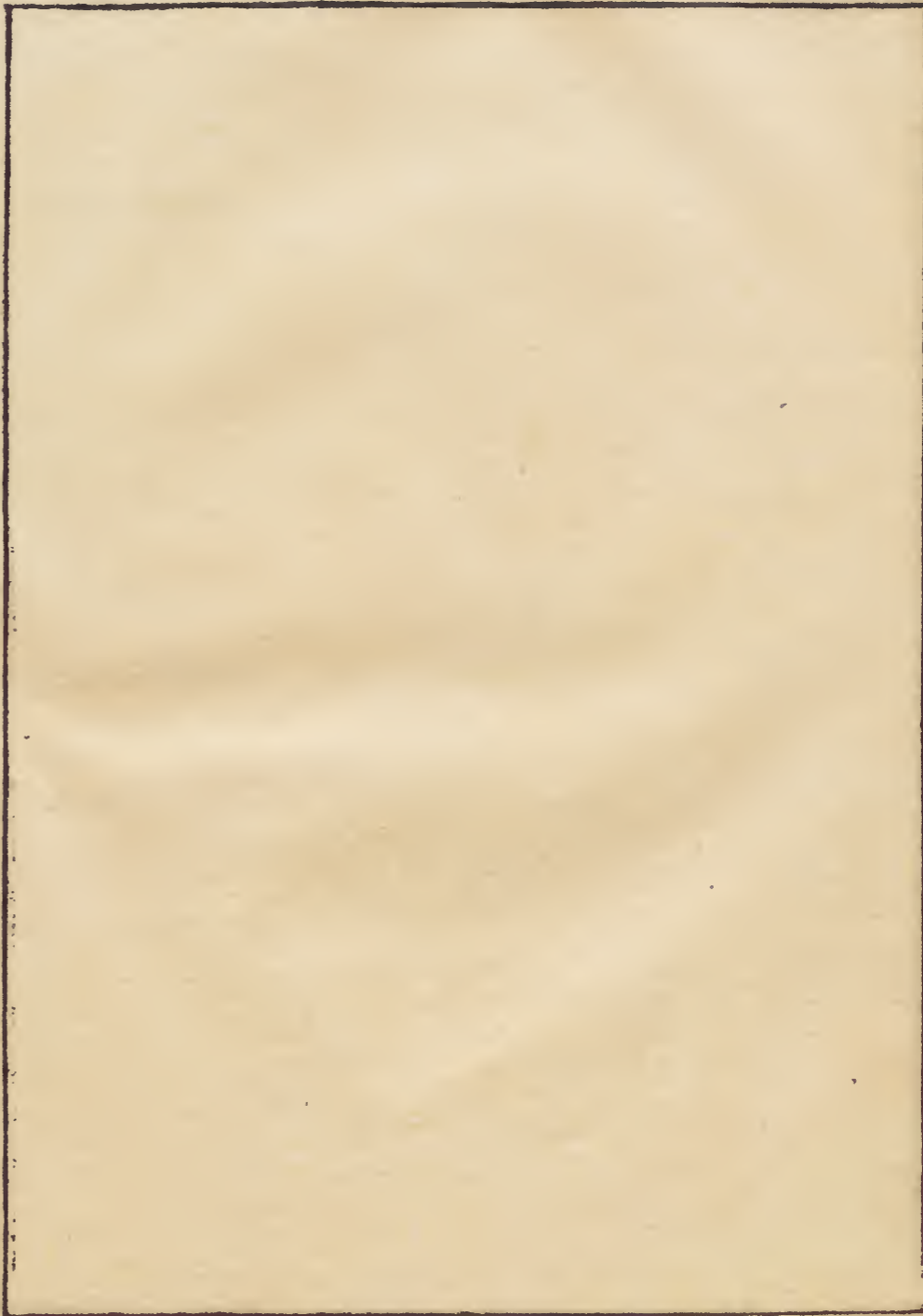
火
坎

燕
才
類
纂
卷
九

草屬

火
坎

一



火欬

春生苗葉似紫蘘大而尖長白花州人呼其葉為火

欬草三山志

草屬

火欬

燕
外
類
集
卷
九

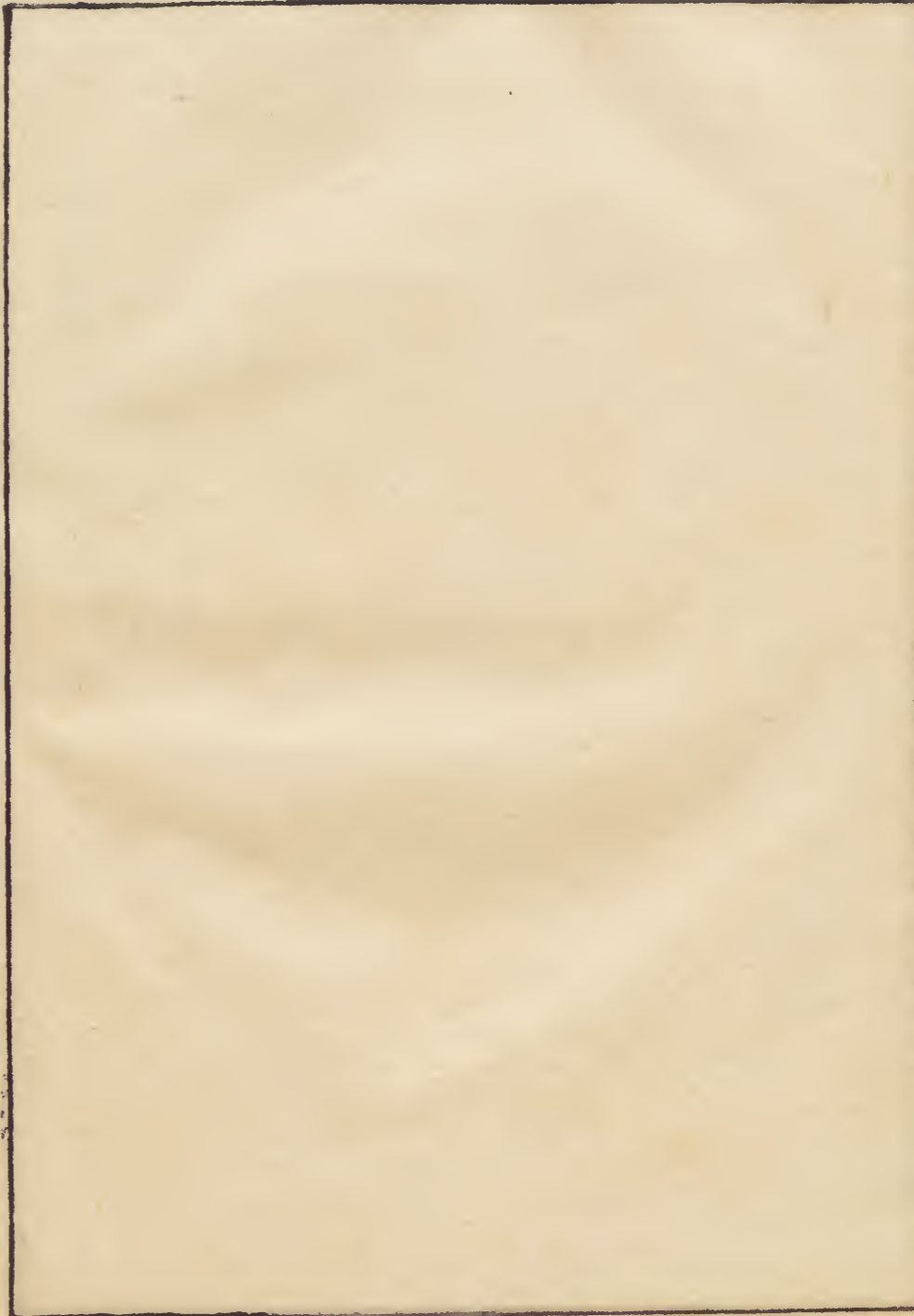
鴛鴦草

燕
外
類
集
卷
九

草屬

鴛鴦草

一



鴛鴦草

春葉晚生其雅在葉中丙丙相向如飛鳥對翔翠蘼
對生甚似匹鳥逼而觀之勢若偕矯
宋宗祁益部
方物畧記

燕
外
類
纂
卷
之
十

增補庶物類纂草屬卷之十目次

土茯苓

白欵

仙人縉

即羅漢條

使君子

燕
外
類
纂
卷
之
十

草屬目次

本草綱目卷之十一

土茯苓

一名刺猪苓圖經 一名草禹餘糧本草拾遺 一名

土草辭本草綱目 一名山猪糞同上 一名仙遺糧同上

一名冷飯團同上 一名硬飯同上 一名山地粟同上

一名山尾薯諸羅縣志 一名山尾臺灣府志 一名山奇

糧紹興府志

本草綱目卷之十一

草屬

土茯苓

一

本草綱目卷之十一

土茯苓

今施州有一種刺猪苓蔓生春复抹根削皮焙乾彼土人用傳瘡毒殊效味耳性凉無毒
宋蘇頌圖經本草
按陶弘景注石部禹餘糧云南中平澤有一種藤生葉如菝葜根作塊有節似菝葜而色赤味如薯蕷亦名禹餘糧言昔禹行山之食采此充糧而棄其餘故有此名觀陶氏此說即今土茯苓也故今尚有仙遺糧冷飯團之名亦其遺意陳藏器本草草禹餘糧菝葜頌圖經猪苓下刺猪苓皆此物也今皆併之茯苓山

本草綱目卷之十一

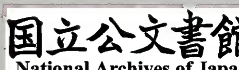
草屬 土茯苓 二

地栗皆象形也俗又名過岡龍謬稱也明李時珍本草綱目

土茯苓楚蜀山箐中甚多蔓生如蓴莖有細點其葉不對狀頗類大竹葉而質厚滑如瑞香葉而長五六寸其根狀如菝葜而圓其大若雞鴨子連綴而生遠者離尺許近或數寸其肉軟可生啖有赤白二種入藥用白者良按中山經云鼓鑿之山有草焉名曰榮莫其葉如柳其本如雞卵食之已風恐卽此也昔人不知用此近時弘治正德間因楊梅瘡盛行卒用輕粉藥取効毒留筋骨潰爛終身至人用此遂為要藥

諸醫無從考證往往指為草薺及菝葜然其根苗迥然不同宜參考之但其功用亦頗相近蓋亦草薺菝葜之類也同上

楊梅瘡古方不載亦無病者近時起于嶺表傳及四方蓋嶺表風土卑炎嵐瘴熏蒸飲啖辛熱男女淫猥濕熱之邪積畜既深發為毒瘡遂致互相傳染自南而北遍及海宇然皆淫邪之人病之其類有數種治之則一也其證多屬厥陰陽明二經而兼乎他經邪之所在則先發出如兼少陰大陰則發于咽喉兼大



陽少陽則發于頭耳之類蓋相火寄于厥陰肌肉屬于陽明故也醫用輕粉銀朱切劑五七日即愈蓋水銀性走而不守加以鹽礬升為輕粉銀朱其性燥烈善逐痰涎涎乃脾之液此物入胃氣歸陽明故涎被劫隨火上升從喉頰齒縫而出故瘡即乾癢而愈若服之過劑及用不得法則毒氣竄入經絡筋骨之間莫之能出痰涎既去血液耗涸筋失所養營衛不從變為筋骨攣痛發為癰毒疔漏久則生虫為癰手足皴裂遂成癢痼惟土茯苓氣平味甘而淡為陽明本

藥能健脾胃去風濕脾胃健則營衛從風濕去則筋骨利故諸證多愈此亦得古人未言之妙也今醫家有搜風解毒湯治楊梅瘡不犯輕粉病深者月餘淺者半月即愈服輕粉藥筋骨攣痛癰瘻不能動履者服之亦効其方用土茯苓一两薏苡仁金銀花防風木瓜木通白鮮皮各五分皂莢子四分氣虛加人參七分血虛加當歸七分水二大盞煎飲一日三服惟忌飲茶及牛羊雞鵝魚肉燒酒濕麵房勞蓋秘方也

上同

土茯苓。楚蜀山箐中甚多。蔓生如蓴莖。有細點。其葉頗類大竹葉。而質厚滑。如瑞香。葉長五六寸。其根狀如菝葜。而圓大。若雞鴨卵。連綴而生。遠者離尺許。近或二三寸。其肉軟。可生啖。有赤白二種。白者入藥。良昔禹行山之食。米此充糧。而棄其餘。故本草拾遺名草。禹餘糧。故今尚有仙遺糧。冷飯團之名。亦其遺意也。肉有赤白。皮俱赤黃。肉軟味甜。土象其色。茯苓似其形。

弘治正德間。因揚梅瘡盛行。率用輕粉藥。取効。毒留

筋骨潰爛。終身至人。用此遂為要藥。諸醫無從考正。往往指為草薺及菝葜。然其根苗迥然不同。宜參考之。但其功用亦頗相近。蓋亦草薺菝葜之類也。濟生之士尚當刻意求之。楊梅瘡古方不載。亦無病者近有淫邪之人。病此毒瘡。今醫家有搜風解毒湯。病深者服月餘。愈病淺者服半月。愈服輕粉藥。筋骨攣痛。癱瘓不能動履者。服之亦效。其方用土茯苓一兩。薏苡仁。金銀花。防風。木瓜。白薺皮。木通。各五分。皂莢子四分。氣虛加人參七分。血虛加當歸七分。水二大盃。

煎飲一日三服惟忌飲茶及牛羊雞鵝魚肉燒酒濕
麪房勞蓋秘方也

以上明李中立本草原始

李氏曰土茯苓生楚蜀閩浙山菁及海畔山谷中蔓
生如蓴莖有細點葉類竹濶大厚而且滑又如瑞香
花葉而長有五六寸其根狀如菝葜而圓小者如雞
鴨子大者如拳連綴而生即零者遠不及尺皮似茯
苓色有赤白肉似芋薯味耳兼瀆亦可生啖入藥以
色白者為佳又按東山經云鼓證山前有奇草焉名
曰榮莫饑可充穀其葉如柳如竹其根如卯如拳食

之已風并療筋攣惡毒內注用斯乃安恐即此也

清倪

朱謨本草彙言

土伏苓一名仙遺糧俗呼硬飯治楊梅瘡

江西新淦縣志

爾雅翼茯苓千歲松脂也蔓生長葉圓根大如雞子

連綴而生有赤白二種北路產者似茯苓而小赤色

俗呼為山尾薯

諸羅縣志

土伏苓俗呼山尾

臺灣府志

山奇糧即禹餘糧也產山谷間服之令人不饑療瘋
毒瘡其功甚速山民遇歉歲取食之

紹興府志

機謹按會稽縣志文同蓋本邦之俗以那噎法粒
 充之者謬也那噎法粒者菝葜也土茯苓近年官
 園有二種一舶貿者也一從琉球國致之形狀亦
 少異舶貿者葉細長似竹葉而厚滑塊根白色連
 綴而生肉軟味淡耳琉球者葉似蓴而微長根似
 菝葜而淡紅肉硬味澁耳下品也蓋本邦之俗謂
 之山歸來不知依何有此稱頃日閱會稽縣志紹
 興府志云山竒糧卽禹餘糧也又載療風毒瘡給
 歉歲據之則歸來竒糧音相近傳者之誤也

白欵

- 一名白草神農本草經
- 一名白根名醫別錄
- 一名崑崙同上
- 一名兔核同上
- 一名貓兒卵本草綱目
- 一名籠草本草
- 一名烏服考同上

本草綱目卷之十一

白欽

一名白根一名崑崙生衡山山谷二月八月採根暴

乾 梁陶弘景
名醫別錄

陶隱居曰近道處處有之作藤生根如白芷破片以
竹穿之曰乾生取根搗傳癰腫亦效唐本註云此根
似天門冬一株下有十許根皮赤黑肉白如芍藥殊
不似白芷臣禹錫等謹按蜀本圖經云蔓生枝端有
五葉今所在有之嘉祐補
注本草
白欽生衡山山谷今江淮州郡及荆襄德孟商齊諸

蘇物類彙編

草屬

白欽

二

州皆有之。二月生苗，多在林中作蔓，赤莖葉如小桑。五月開花，七月結實，根如雞鴨卵，三五枚同窠，皮黑肉白。二月八月採根，破片暴乾。今醫治風金瘡及面藥方多用之。濠州有一種赤斂，功用與白斂同。花實亦相類，但表裏俱赤耳。宋蘇頌圖經本草

機謹按弘景曰：根似白芷。唐本註曰：如芍藥。今舶貿者及本邦所產者皆如蘇頌所說，根形如雞鴨卵而未見似芍藥白芷者。

白斂味苦甘，氣平微寒，無毒。一云有毒，隨處蔓生，深

林猶盛，根如雞鴨卵，三五同窠。採待中秋時，黑皮洗淨，破片以竹穿日曝。明陳嘉謨本草蒙笙

兒核，貓兒卵皆象形也。崑崙言其皮黑也。明李時珍本草綱目

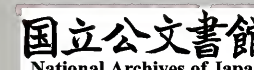
白斂味苦甘，氣平微寒，無毒。一云有毒，隨處蔓生，深林猶盛，根如雞卵，三五同窠。採近中秋，黑皮洗淨，破片穿晒日中，入藥須同白及。清何培元本草綱目類纂必讀

唐風曰：藪蔓于野。

藪草也。二月生苗，多在林中作蔓，赤莖葉如小桑。五月開花，青白色，七月結實，亦生於人家籬牆間，俗呼

為籠草璣云似枯樓蔓延地上葉盛細其子正黑如
燕奠不可食也幽人謂之烏服其莖葉煮以哺牛除
熱白欽烏欽二種如陸之言是烏種也明徐勵毛詩
鳥獸草木攷
歛歛字之譌舊本分註誤說文歛或作發無歛歛力
丹切廉上聲白歛蔓生根如白芷皮黑肉白一名白
根其曰免核貓兒卵皆象形曰昆侖言皮色黑也歛
瘡方多用之生取根搗傳癰腫効又一種表裏皆赤
者名赤歛花實切用與白歛同本草綱目作歛又黑
歛圖經云蔓生莖端五葉花青白色俗呼五葉苒葉

五桠子黑一名烏斂詩唐風歛蔓于野疑即黑歛也
陸璣詩疏云歛似枯樓葉盛而細子正黑似燕奠不
可食幽人謂之烏服莖葉煮以飮牛除熱又豨薟草
俗作歛見前十三画發註又鹽韻音廉豔韻歛去聲
義同方書皆作歛俗从欠作歛舊本歛註云與歛字
不同狀歛註轉音欽草味辛毒與歛註草味辛毒無
二義則歛歛未嘗不同也自相矛盾从歛為正本作
歛篆作歛清廖綸璣
正字通
陶弘景曰處處有之今遼地所產亦可用盛京
通志



仙人縮

一名羅漢條 廣羣芳譜

俗名虛憂客那曼紫拉ヒカケケノカツラ又名育覓那搭思結ヨメノダスキ
又名噎法思搭獵イハスダケ州陸奥後又名煞而那麼脫虛サレノモトヒ

本草綱目卷之...

仙人緜

酉陽雜俎。仙人條出衡岳。無根帶生石上。狀如同心帶。三股色綠。亦不常者。

益部方物畧記。仙人緜生大山中。與苔同種。但巖陰石隈多。鮮翠長二三尺。叢垂若緜。或言深谷有長丈餘者。

宋宗祁仙人緜贊。附陽而生。垂若文緜。大槩苔類。土

石所交。以上廣羣芳譜

羅漢條。湖湘故事。羅漢後洞有草。蔓結如帶。長丈餘。

附木而生相傳謂之羅漢條

七言絕句宋畢向羅漢條五百移棲絕洞深空留轍
跡香難尋綠絲條帶何人施長到春來挂滿林以上

機謹按仙人緇有大小二種其大者多生于叢林

中而鮮翠柔軟其小者多掛于高木大石上細條

堅紐共名仙人緇

使君子

一名留求子草木狀

本草綱目卷之十一

使君子

使君子生交廣等州形如梔子稜瓣深而兩頭尖亦似訶梨勒而輕俗傳始因潘州郭使君療小兒多是獨用此物後來醫家因號為使君子也

開寶本草

使君子生交廣等州今嶺南州郡皆有之生山野中及水岸其葉青如兩指頭長二寸其莖作藤如手指三月生花淡紅色久乃深紅有五瓣七八月結子如拇指長一寸許大類梔子而有五稜其殼青黑色內有仁白色七月採實

宋蘇頌圖經本草

蘇物類彙編

卷下

草屬

使君子

二

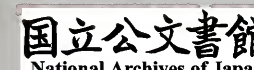
使君子紫黑色四稜高瓣深今經中謂之稜瓣深似
令人難解秋末冬初人將入鼎澧其仁味如椰子肉
經不言用仁為復用皮今按文味耳即是用肉然難
得仁蓋絕小今醫家或兼用殼宋寇宋稟
本草衍義
機謹按使君子未聞嘗有本邦之產享保之末商
舶上官高僅不過三尺官命移植於駿河州之海
濱久能山之麓嫩莖翠葉歲歲繁茂延組至數十
丈元文之初生實形狀氣味尤精爽蓋無枳橘選
地之患衛生之藥材遂為我有方生民之宏幸也

使君子味其氣溫無毒交趾多生嶺南亦有新採香
潤陳久乾枯因郭使君原用治小兒後人竟名之曰

使君子也明陳嘉謨
本草蒙筌

按嵇含南方草木狀謂之求留子療嬰孺之疾則自
魏晉已用但名異耳明李時珍
本草綱目

原出海南交趾今閩之紹武蜀之眉州皆栽種之亦
易生其藤如葛繞樹而上葉青如五加葉五月開花
一簇一二十葩紅色輕盈如海棠其實長寸許五瓣
合成有稜先時半黃老則紫黑其中仁長如榧仁色



味如粟久則油黑不可用上同

凡殺虫藥多是苦辛惟使君子榧子耳而殺虫亦異也凡大人小兒有虫病但每月上旬侵晨空腹食使君子仁數枚或以殼煎湯嚥下次日虫皆死而出也或云七生七煨食亦良忌飲熱茶犯之即瀉此物味耳氣温既能殺虫又益脾胃所以能斂虛熱而止瀉痢為小兒諸病要藥俗醫乃謂殺虫至盡無以消食鄙俚之言也樹有蠹屋有蟻國有盜福耶禍耶修養者先去三尸可類推矣上同

相傳潘州郭使君療小兒獨用此物醫家因號為使

君子本名留求子清顧元交本草彙纂

李氏曰使君子原出海南交趾之地今閩之邵武蜀之眉州皆有亦易生之物如山野及水岸間延蔓如葛繞樹而上葉青如五加葉四五月開花一簇一二十葩淡紅色輕盈如海棠作實長寸先黃老則紫黑酷類梔子殼有五稜中仁色狀如榧味如草粟七月收采久則油黑不堪用矣宋醫郭使君始用故名清倪

朱謨本
草彙言

唐詩集卷之十一

使君子味耳氣温無毒交趾多生嶺南亦有用須慢
火微煨去殼作果可食益小兒能殺虻虫除五疳且
止瀉痢清何培元本草
綱目類纂必讀

使君子出嶺南今閩之邵武蜀之眉州皆有其藤如
葛繞樹而上四五月開花紅色有五瓣七八月結子
如册指大長寸許大類梔子而有五稜殼內有白仁
七月采之清劉雲密
本草述

使君子花如海棠柔條可愛夏開一簇葩艷輕盈作
架植之蔓延若錦唐詩
畫譜

機謹按明江道宗百花藏譜同

史君子花蔓生作架植之夏開一簇一二十葩輕盈
似海棠明慎懋官華夷花
木鳥獸珍玩考

機謹按古今說海同羅尚之雅餘盈字下有大有

宋無名氏使君子花詩竹籬茅舍趁溪斜白日紅紅
牆外花浪得佳名使君子初無君子到君家廣群
芳譜

史君子一名留求子藤生手指大如葛苗繞樹而上
葉青似五加葉三月開花五出一簇一二十葩初淡
紅久則深紅色輕盈若海棠作架植之蔓延似錦實

長寸許五瓣相合有稜初時半黃熟則紫黑其中仁
白上有薄黑皮如榧子仁而嫩其味如栗治五疳殺

蟲小兒宜食清陳湜子秘傳花鏡

蔓生花紅白相間形如梔子而稜瓣深三山志

李時珍本草經曰稽含南方草木狀謂之留求子原

出海南交趾今閩之邵武蜀之眉州皆種之其藤如

葛繞樹而上葉青如五加葉五月開花一簇一二十

葩紅色輕盈如海棠其實長寸許五瓣合成有稜先

時半黃老則紫黑其中仁長如榧仁色黃如栗閩書

使君子莖弱蔓生緣樹及架上開花紅白色子如橄

欖微起數稜童稚食之最能治蟲陽春縣志

使君子留求子也五月開花紅色輕盈如桃花竹實

五瓣長如榧味耳郭使君療小兒專用此故名使君

子蔡祚週頌曰體方而度圓末銳而中虛者其真君

子乎漳浦縣志

使君子藤生花紅子有稜味甜潘州郭使君療小兒

專用此故名漳州府志

使君子蔓生花紅有稜昔潘州郭使君用以療小兒

因名晉江安溪同安有泉州府志

使君子生交廣等州嶺南州郡皆有之生山野中及水岸其葉青如兩指頭長二寸其莖作藤如千脂三月生花淡紅色久乃深紅有五瓣七八月結子如拇指長一寸許大類梔子而有五稜其殼青黑色內有仁白色七月採實味耳温無毒主小兒五疳小便白濁殺虫療瀉痢明王思義三才圖會



