

増補 庶物類纂

毛 麴
自一至二

容

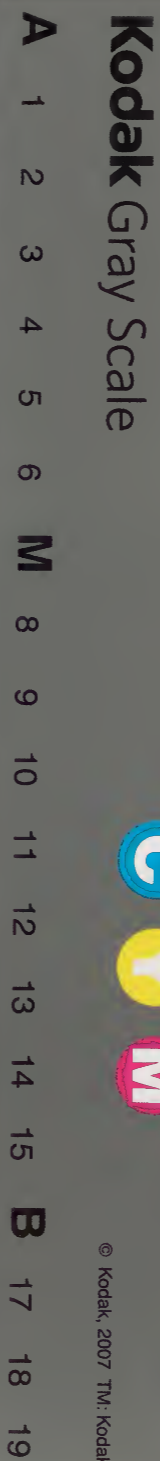
第百廿九函

太政官文庫			
和書門	特別	三二	三六
類	二	三	二
架	函	號	類
四六五册	架	函	號

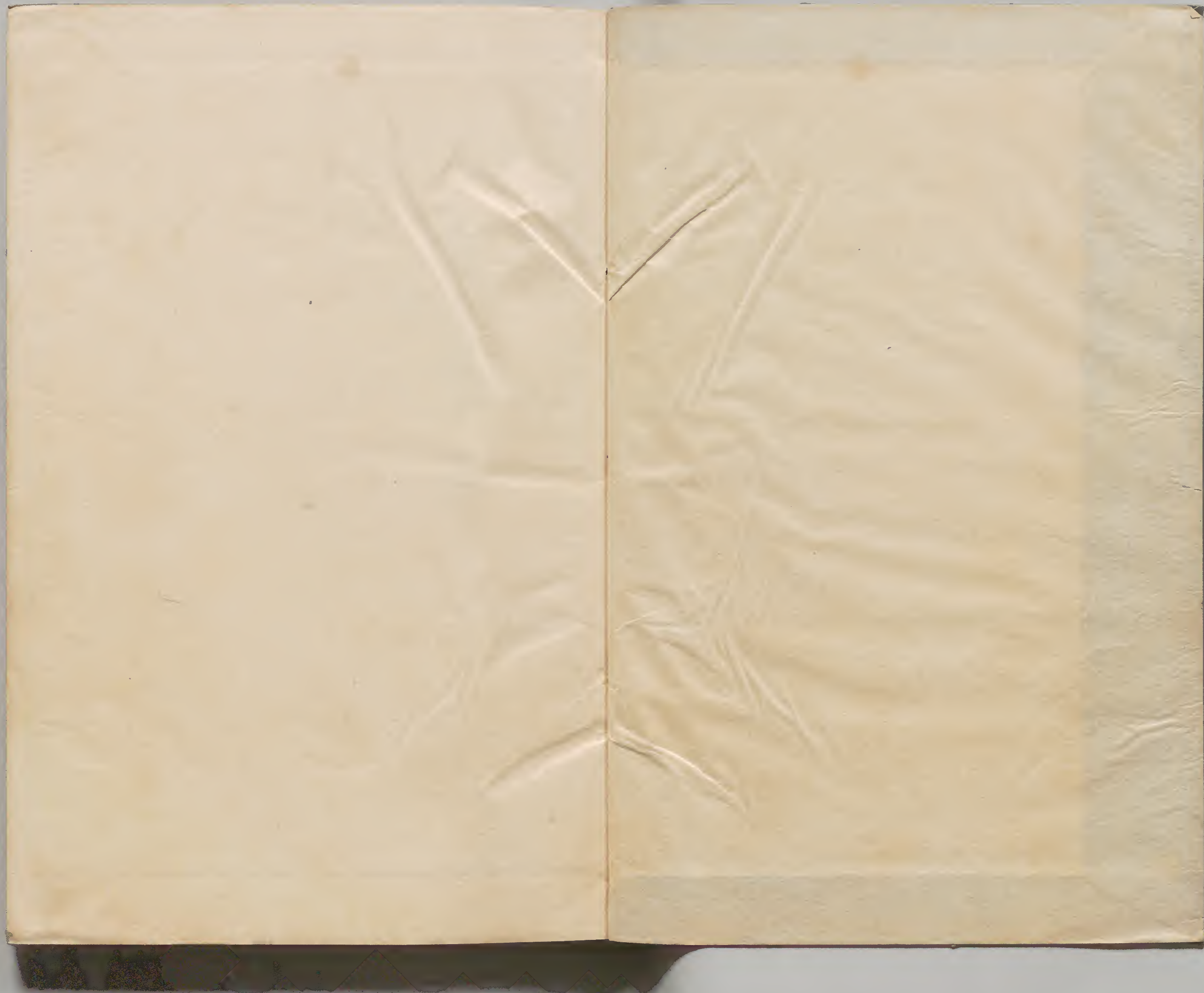
内閣文庫		
番號	和	32362
冊數	465(456)	
函號	特	54 1

廿九函

共四



糊などで貼り付けられている部分がめくれない箇所あり





增補庶物類纂毛屬卷之一目次
象

庶物類纂

卷一

毛屬目次

象

一名伽耶北户錄一名長鼻將軍事物異名一名許

安同上一名白暗象牙一名許安伯敦同上

名大容天中記

象

南方之美者梁山之犀象焉爾雅象長鼻牙南越之大
 獸獸之最大者形體特詭或曰身有百獸肉皆自有
 分段惟鼻是其本肉鼻肉為炙肥脆少類猪而含滑
 呂氏春秋曰肉之美者髦象之約三歲一乳其身倍
 數牛而目不踰象鼻長七尺大如臂所食物皆以鼻
 取之或食芻必再三整齊乃食能別道之虛實稍虛
 輒不肯過故晉時帝行則以象車導引以試橋梁故
 象難獲者以其陷阱不能試也其鼻端有爪形得之

可以拾針若磁石肉有^音入屬其膽不附肝隨身轉
 諸獸肉中正月建寅在虎肉上之類其牙長一尺每
 雷震必倉卒間似花暴出逡巡隱沒仙方合丹忌雷
 震驚以豫夾丹竈得雷聲乃能發光其齒歲脫猶愛
 惜之掘削木為偽齒潛往易之覺則不藏故處馴者
 教能拜起周章從人意聽言則跪古者軍旅有象以
 其牙足恃身毒國人乘象以戰王尋等圍昆陽亦驅
 虎豹犀象之屬楚昭王奔隋使子期執燧象以奔吳
 師蓋周有服不氏掌養猛獸而阜蕃教擾之古^{一作音}

者軍旅皆有猛獸為備顧後世不能擾而用之爾燧
 象者繫燧於象尾視敵所嚮而縱之象迫於火肆其
 力奔突以犯吳師齊田單之火牛其遺意也象性妬
 有別不畜淫子南嶺羣象行人不畏尤畏狐象蓋狐
 象是象中之敗羣者無所不容無所發其怒故尤可
 畏按世言物象蓋於象凡有數義夫物之形有首有
 尾若象者望頭如尾迎之不見其首隨之不見其後
 有混成之象一曰象感雷而齒又生有象焉一曰象
 有進止威儀之象浮屠取之一曰斧象者見星月而

沒亦合於天象如韓非即以為世人不識生象見死象而鬻象之爾蓋象之合於物象不一而足也春秋運斗樞曰瑤光之精散為象南蕃船上多以象皮鞆鼓鼓長頭尖狀如棗核謂之檳榔鼓說文豫象之大者賈侍中說不害於物或作舒余宋羅願爾雅翼象南越之大獸長鼻牙望前如後三年一乳行孕肉兼十牛命在其鼻其所食物皆以鼻取之蓋獸之象以鼻致用而不以口天之象以氣致用而不以言故天之象與獸之象同字且今服馴巨象以小斧又斲

之其金瘡見星月即合又若與垂象冥應其理柳有不可得而推者舊說象之所在其土必豐又云象性有識能浮水出沒體具十二少肉唯鼻是其本肉膽不附肝隨月轉在諸肉假令正月建寅即膽在虎肉鼻端有小爪可以拾鍼或曰膽隨四時在足春在前膊左夏在前膊右如龜定體也其牙生花必因雷聲故古者以為器飾左傳曰象有齒以焚其身賄也字說曰象齒感雷莫之為而文生天象亦感氣莫之為而文生人於象齒也服而象焉於天象也象而服焉

像象之也。周官玉路以祀象路以朝玉仁也。象義也。仁者人也。義者道也。故象路一名道車。弁師掌皮弁會五采玉璣象邸玉璫以況基德而象邸即莊周所謂託宿於義者也。詩曰佩其象栴。音替正言象栴者明有義也。以駁。音博其君福急趨利無德以將之。袁子曰虎頭高峙絡頭尖銳鹿頭側長犀頭高廣一曰龍象六十歲骨方足今荆象色黑兩牙江猪也。明牛衷埤雅廣要象其形長鼻長牙望前如後其體具十二物肉惟鼻是其本肉膽不附肝隨月轉在諸肉上如正月建寅

則在虎肉之類或食芻必再三整齊乃食能知道之虛實稍虛則不肯過故晉時帝行則以象車導引以試橋梁說文云象之大者為豫或云象膽隨四時在其足鼠膽殺則有自死則無安南鄧上舍說其祖初入朝時貢象牙簞金枕象簞者凡象齒之中悉是逐條縱攢於內用法煮軟牙逐條抽出之柔鞠如線以織為席今橫截牙心有花紋即是縱時可抽。明羅尚之雅餘肯前小橫骨今人能浮水作灰酒服之身有百獸肉皆自有分段惟鼻是其本肉餘並雜肉。梁陶弘景名醫別錄

肉味鹹酸不堪噉膽主目疾和乳滴目中序云象膽

揮粘唐陳藏器本草拾遺

謹按內典云象出西國有二牙者味寒主風癩熱骨

蒸勞諸瘡等並皆宜生屑入藥琥珀竹膏真珠犀角

牛黃等良西域重之用飾床座中國貴之以為芴崑

崑諸國有象生於山谷每遇解牙人不可取崑崑以

白木前為牙而用易之酉陽雜俎云生文理必國富

又云龍興象六十歲骨方足唐李珣海藥本草

臣禹錫等謹按日華子云象牙平治小便不通生煎

服之小便多燒灰飲下膽明目及治疔蹄底似犀可

作帶南海藥譜云象膽以清水和塗瘡腫上並差又

口臭每夜和水研少許綿裹貼齒根上每夜含之平

明暖水洗口如此三五度差嘉祐補註本草

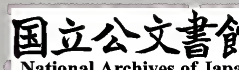
象牙舊不著所出州郡爾雅云南方之美者有梁山

之犀象焉今多出交趾潮州亦有之彼人捕得爭

食其肉云肥堪作炙或曰象有十二種肉配十二辰

屬惟鼻是其肉又膽不附肝隨月在諸肉間淳化中

上苑一馴象斃太宗命取膽不獲使問徐鉉鉉曰當



在前左足既而剖足果得又問其故鉉曰象膽隨四時今其斃在春故知左足也世傳荆蠻山中亦有野象蓋左氏傳所謂楚師燧象以奔吳軍是其事也然楚粵之象皆青惟西竺弗林大食諸國乃多白象樊綽雲南記平居誨干聞行程記背言其事象牙主諸物刺人肉刮取屑細研和水傳瘡上刺立出咽中刺則水調飲之舊牙梳屑尤佳齒及肉目睛等醫方亦或有用者宋蘇頌圖經本草

象牙取口兩邊各出一牙下垂夾鼻者非口內食齒

齒別入藥今為象笏者是牙也宋寇宗奭本草衍義

象牙氣平無毒出諸番國土孕五歲始生楚粵者色

青西竺者色白朝廷蓄養資守禁門惡聞犬聲知人

曲直遇鬪訟人行立嗅之理直者則過理曲者以鼻捲之擲空數尺以牙接而刺之載安南誌牙

生在口兩邊下垂夾鼻初解難竟取用須假易真木

作假凡入劑中舊者尤勝舊牙梳及諸器並妙刮屑末研細

和水治雜物鐵刺如神刺入喉中調飲刺入肉裏調

敷生煎服之可通小便閉澁燒灰飲下又止小便過

多膽汁不附于肝隨時而在四腿春左夏右前足纔

見秋左冬右後足可尋攬乳點目皆住疼攬水箍瘡

毒消腫肉配十二辰屬易象由此立名本經又云象

肉皆有分段惟煮熟恣食今久體重宜少齒作屑湯

鼻是其本肉下諸癩疾易痊胸前小橫骨燒灰酒服能浮水出沒

鼻端有爪銳可拈針歸底類犀紋堪作帶耳後有穴

薄如鼓皮一刺便薨不可不識明陳嘉謨本草蒙筌

許慎說文云象字篆文象耳牙鼻足之形王安石字

說云象牙感雷而文生天象感氣而文生故天象亦

用此字南越志云象聞雷聲則耳花暴出逡巡復沒

古語云犀因望月紋生角象為聞雷花發牙明李時珍本草

綱目

象出交廣雲南及西域諸國野象多至成群番人皆

畜以服重酋長則飭而乘之有灰白二色形體擁腫

面口醜陋大者身長丈餘高稱之丈六尺許肉倍數

午目纔若豕四足如柱無指而有爪甲行則先移左

足臥則以臂著地其頭不能俯其頸不能回其耳下

顰其鼻大如臂下垂至地鼻端甚深可以開合中有

小肉爪能拾針芥食物飲水皆以鼻卷入口一身之

力皆在於鼻故傷之則死耳後有穴薄如鼓皮刺之亦死口內有食齒兩吻出兩牙夾鼻雄者長六七尺雌者纔尺餘耳交牝則在水中以胸相貼與諸獸不同許慎云三年一乳古訓云五歲始產六十年骨方足其性能久識嗜芻豆甘蔗與酒而畏烟火獅子巴蛇南人殺野象多設机穽以陷之或埋象鞋於路以貫其足捕生象則以雌象為媒而誘獲之飼而狎之久則漸解人言使象奴牧之制之以鈎在右前脚罔不如命也其皮可作甲鞞鼓濕時切條可貫器物同上

真臘風土記云象牙殺取者上也自死者次之蛻干山中多年者下矣或謂一歲一換牙者非也同上

機謹按初所載風土記之說大同小異故備攷索世人知然犀可見水怪而不知沉象可驅水怪按周禮壺涿氏掌水蟲欲殺其神者以槔木貫象齒而沉之則其神死而淵為陵註云槔木山榆也以象齒作十字貫干木而沉之則龍罔象之類死也又按陶真白云凡夏月合藥宜置象牙于傍合丹竈以象牙夾竈得雷聲乃能發光觀此則象之辟邪又不止于驅

怪而已宜平其能治心肝驚癇迷惑邪魅之疾也而

昔人罕解用何哉上同

肉 按呂氏春秋云肉之美者旄象之約又爾雅翼

云象肉肥脆少類豬肉味淡而含滑則其通小便者

亦淡滲滑竅之義燒之則從火化故又能縮小便也

上同

皮 象肉壅腫人以斧及刺之半日即合故近時治

金瘡不合者用其皮灰上同

象爾雅云南方之美者有梁山之犀象焉時珍曰象

出交廣雲南及西域諸國有灰白二色形體擁腫頭

目醜陋大者身長丈餘高擗之肉倍數牛目若豕四

足無指而有爪甲行則先移左足臥則以臂著地其

頭不能俯其頸不能回其耳下顰其鼻大如臂下垂

至地鼻端有小爪可以拾鍼食物飲水皆以鼻卷入

口一身之力皆在於鼻故傷之則死耳口內有食齒

兩吻出兩牙夾鼻雄者長六七尺雌者僅尺餘耳交

乳則在水中以胸相貼與諸獸不同三年一乳五歲

始產六十年骨方足又膽不附肝隨月在諸肉間春

在前左足夏在前右足秋後左足冬後右足也王安
石字說云象感雷而文生天象感氣文生故天象亦
用此字許慎說文曰象字篆天象耳牙鼻足之形

太平廣記云安南有象能知人曲直有鬪訟者行立
而嗅之有理者過無理者以鼻卷之擲空數丈以牙

接面刺之

明李中立
本草原始

李氏曰象出交廣雲南及西域諸國野象多至成羣
番人皆畜以負重尊長出入乘之有灰白二色形體
壅腫面目醜陋大者身長丈餘高八九尺肉倍數牛

目纔若豕四足如柱無指而有爪甲行則先移左足
臥則以臂著地其頭不能俯其頸不能回其耳大如
扇其鼻大如臂下垂至地鼻端甚深可以開合中有
小肉爪能拾針芥食物飲水皆鼻卷入口一身之力
皆在於鼻故傷之則死耳後有穴皮肉甚薄刺之亦
死口內有食齒兩吻出兩牙夾鼻雄者長六七尺雌
者僅尺餘耳其膽隨四時春在前左足夏在前右足
秋在後左足冬在後右足牡牡相交則在水中以胸
相貼與諸獸不同許氏曰三年一乳五歲如產六十

年形體骨力方足其性能久識嗜芻豆甘蔗茶酒而
畏烟火獅子巴蛇殺野象多設機穿以陷之或埋象
鞋於路以貫其足捕生象則以雌象為媒而誘獲之
飼而狎之久則漸解人言使象奴牧之製之以鈎左
右前脚固不如命也其肉甚肥堪作炙惟鼻肉炙食
糟食更美彼土人捕得爭食也其皮可作甲鞞鼓濕
時切條可貫器物西域最重其牙用飾床椅中國貴
之取為朝笏每脫牙自埋藏之南番諸國人潛以白
木作牙易取焉又真臘風土記云用象牙殺取者上

也自死者次之脫於山中多年者下矣清倪朱謨
本草彙言
鎮按諸胆味苦故能去降下入水必一縑委曲而墜
者以其味苦而雷敷言其味帶甘何也 象肉壅腫
人以刀斧割刺之半日即合故近時治金瘡不合者
用其皮灰

鎮按象皮傷之即合為其肉厚故也最能生肌斂口
瘍科多用之以上清何培元本
草綱目類纂必讀
象肉壅腫以刀刺之半日即合治金瘡不合者用其
皮灰亦可熬膏入散象膽能辟塵與熊胆同切清汪
訥菴

本草綱目卷之七十一

本草
備要

象性勇猛而牙善吮故能出一切皮肉間有形滯物
又能治邪魅驚悸風癩及惡瘡疥毒長肉生肌去漏
管等用

皮性易斂人以鈎刺挿入皮中拔出半日其瘡自合
故入膏散為長肉合金瘡之要藥

膽主明目能去塵膜與熊膽同功但苦寒不利脾胃
凡疳症脾弱目病血虛不宜多服
凡鐵箭入肉象牙末水和傳之即出
以上清顧元
交本草彙纂

廣之屬城循州雷州皆產黑象牙小而紅土人捕之
爭食其鼻云肥脆偏堪為炙愚按象有十二肉陳藏
器云惟鼻是其本肉諸即雜肉梁翔法師云象一名
伽那古訓云象孕子五歲始生唐段公路
北戶錄
凡鼓以海駁皮為之泥以象骨則雄而清用雜皮則
濁而易去辨音集疑駁是較字
○唐馮贄雲仙雜記
春秋運斗樞曰搖光之星散而為象
說文曰象長鼻牙南越之大獸三歲一乳
左傳襄四曰象有齒以焚其身難也

本草綱目卷之七十一

毛屬 象

又定四曰吳伐楚鍼尹固與王同舟王使驅燧象以奔吳師

漢書大宛傳曰身毒國其人乘象以戰

漢書曰武帝元始二年南越獻馴象

吳志曰外國傳曰扶南王盤况少而雄傑聞山林有大象輒生捕取殺之習乘騎諸國聞而伏之

又曰賀齊為新都太守孫權出祖道作樂舞象

三國畧曰周軍逼江陵梁人率步騎開批把門出戰初嶺南獻一象于梁至是梁士被之以甲負之以樓

末兩於鼻令崑崙馭之以戰楊忠射之二象反走

隋書曰劉方授驩州道行運總管經畧林大邑業元

年正月軍至海口林邑王梵志遣兵守險方擊走之

師以閣梨江賊南據岸立柵方盛陳旗幟擊金鼓賊

惧而還既渡江行三十里賊乘巨象四面而至以弩

射象象中瘡卸蹂其陳王師力戰賊奔於柵因攻破

之俘賊馘萬計

機謹按大邑當作邑大

唐書曰自永徽以來文單國累獻馴象凡三十有二皆養於禁中頗有善舞者以備元會克庭之飾及德

宗即位曰王者不尚異物不貴難得貨今官用費而物性不得非宜也悉放於荆山陽
又曰高宗時周澄國遺使上表云訶伽國有白象首垂四牙身連五足象之所在其土必豐有大象者弭災患力兼十象強制百人以水洗牙之飲愈疾請兵迎取以獻之上謂侍臣曰夫作法於儉其弊猶奢作法於奢其誰能制故聖人越度以昭儉茅茨以誠奢書雲玼禽奇獸不育于國知無益之源不可不遏朕安用奇象令其遠獻乃勞其使而遣之

山海經曰巴蛇食象三歲而出骨

帝王世記曰舜葬蒼梧下有群象常為之耕又云禹葬會稽祠下群象耕田

萬歲曆曰成帝咸康六年林邑王獻象一知跪拜

機謹按潛確類書并字之下有御者使之則從之七字

文子云見象之牙知大於牛

呂氏春秋曰肉之美者髦象之約

吳錄地理經曰九負郡龐縣多象乙山 饒之

江表傳曰孫權遣使詣闕獻馴象二頭大祖魏欲知其斤重咸莫能出其理時鄧王冲尚幼乃白置象大船刻其所至秤物以載之可知也大祖大悅即施行焉

又曰魏文帝遣使於吳求象牙群臣以非禮欲不與孫權勅付使者

論衡曰象耕鳥耘虛言也五帝三王皆有功德何獨於舜禹也蒼梧之地多象會稽衆鳥所居象自踏土鳥自食草土蹶草盡若耕耘

又曰夫十圍之牛為牧豎所驅長仞之象為越童所鈎無便故也

蔣子萬機論曰莊周婦死而歌夫通性命者以卑及尊生不憚不可於也夫象論見子皮無遠近必泣周何心哉博物志曰南海四象各有雌雄共而泥土者獨不飲酒食肉長史問其所以輒流涕若有哀狀晉諸公讚曰晉將南越致馴象於臯澤中養之為作車黃門鼓吹數十人令越人騎之每正朝大會皆入堯庭帝行則以象車導引以試橋梁後象以鼻擊害

久有司啓之而殺象象泣血流地不敢動自後朝議以象無異於土蒸送還越

萬震南州傳曰扶南王善射獵每乘象三百頭從者四五十人

異物志曰俗傳象牙歲脫猶愛惜之掘地而藏之人欲取當作假牙潛往易之覺則不藏

沈懷遠南越志曰象牙長一丈餘脫其牙則深藏之削木代之可得不爾窮其土得乃已也

異苑曰會稽張茂字偉康嘗夢火象以問萬推推曰

當為大守而不能善夫象者大獸取諸其音獸者守也象以齒焚其身後必為人所殺茂永昌守為吳興大守值王敦問昇執正不移敦遣沈克滅之而取其郡

萬震南州異物志曰象之為獸形體特詭身倍數牛目不逾狶鼻為口役望頭若尾馴良兼教听言則跪素牙玉潔載籍所美服重致遠行如丘徙徙

王昭之始興紀曰伊水口有長州州廣十里平林瀚然有野牛群象法日記藍國王得佛一分舍利起

塔塔傍有池。池中有龍。常守護。有群象。以鼻取水。雜花香而來供養。後魏書曰。乾陀國好征戰。有象闢七百頭。十人乘一象。皆執兵仗。象鼻持刀。

嶺表錄異曰。廣之屬郡。潮循州多野象。潮循人或捕得象。爭食其鼻。云肥脆。尤堪作炙。或云象肉有十二種。象膽不附肝。隨月轉左。猪肉。楚越之間。象皆青黑。唯西方弗林大。食多白象。又雲南豪族家多蓄象。負重致遠。若中國之牛馬。漢使至其國。馬象飾以金羈。皆命節。春乾符中。古城獻馴象。亦能蹈舞。

以上大平御覽

庶物類纂
卷之二

增補庶物類纂毛屬卷之二目次

象

山馬

庶物類纂
卷之二

毛屬目次

江鄰幾云山海經云象胆在四足今山海經無此語
象胆隨四時在足見酉陽雜俎宋姚寬西溪叢語
漳州漳浦縣地連潮陽素多象往往十數為群然不

象

江鄰幾云山海經云象胆在四足今山海經無此語
象胆隨四時在足見酉陽雜俎宋姚寬西溪叢語
漳州漳浦縣地連潮陽素多象往往十數為群然不
為害惟獨象遇之逐人蹂踐至肉骨糜碎乃去蓋獨
象乃象象中最犷悍者不為群象所容故遇之蹂而害人必至死○宋戴埴鼠璞
老子曰無物之象古語亦有想象韓非子曰人希見
生象得死象圖之又案其圖以想其生也故人所以
意想者皆謂之象然亦怪宋宗祁筆記

無物頌
卷二
毛屬 象
二

舊說象膳在足余見寧陵簿田世程說象營死三象
其二膳果在足其一不在足或言胆隨四時在四足
未必然也皮骨齒皆輸內香藥庫其肉介賣肉理段
段不相屬味各不同舊說象肉千味其然邪宋劉政
暇日記
象牙則山僻人家有之每一象死方有二牙舊傳謂
每歲一換牙者非也其牙以標而殺之者上也自死
而隨時為人所取者次之死于山中多年者斯為下
矣元周達觀真
臘風土記
地理志九真郡多象日南亦饒之象孕五歲始生性

惡犬聲胸中小橫骨灰之酒服令人浮水不沒天中
記象曰大客

韻府交趾有石室惟通一路先置芻豆于中馭一馴
雌入焉布其蔗于道野象來食蔗則縱馴雌誘入石
室墮以石室門象飢人緣石隙飼之少馴則騎而制
之牧者謂之象奴

博物志昔日南有四象各有雌雄其一雌死百有餘
日其雄泥土著身獨不飲酒食肉長吏問其所以輒
流涕焉若有哀狀

白帖王莽與世祖戰昆陽驅羣象

阿闍王今醉象蹋佛

紀異錄道士李終南以玉象子如拳許與李德裕曰以丹砂置象鼻下象服其砂復吐出乃可服又出一金象云與玉為偶贊皇服之顏面愈少乃求採殊異數百人後南遷逢道士怒索象公不與至鱷魚潭二象自船飛出光焰燭天公尋卒

周官巾車掌王之五路三象路朱樊纓七就建大赤以朝異姓以封埤雅云玉路以祀象路以朝王仁也

象義也仁者人也道者義也故象路一名道車也

明陳仁錫
潛確類書

滇人蓄象如中夏畜牛馬然騎以出入裝載糧物而性尤馴又有作架於背上兩人對坐宴飲者遇坊額必膝行而過上山則跪前足下山則跪後足穩不可言有為賊所劫者窘急語象以故象即捲大樹於鼻端迎戰而出賊皆一時奔潰也惟有獨象時為人害則奔而殺

師子畏鉤戟虎畏火象畏鼠狼畏鑼

今朝廷午門立伏及乘輿鹵簿皆用象不獨取其壯觀以其性亦馴警不類它獸也象以先後為序皆有位號食幾品料每朝則立午門之左右駕未出時縱遊齧草及鐘鳴鞭響則肅然翼侍俟百官入畢則以鼻相交而立無一人敢越而進矣朝畢則復如常有疾不能立仗則象奴牽詣它象之所面求代行而後它象肯行不然終不往也有過或傷人則宣勅杖之二象以鼻絞其足踣地杖畢始起謝恩一如人意或貶秩則立仗必居所貶之位不敢仍常立甚

可恠也六月則浴而交之交以水中雌仰面浮合如久焉蓋自三代之時已有之而晉唐業教之舞及駕乘輿矣此物質既麤笨形亦不典而靈異乃兩人之不知物者多矣象體具百獸之肉惟鼻是其本肉以為炙肥脆甘美呂氏春秋曰肉之美者有髦象之約焉約即鼻也以上明謝肇淛五雜俎

機謹按正字通曰晉書豫章太守史疇肥犬時人目為笨伯宋書王微傳亦有麤笨之語蓋笨粗也象鼻牙最長南越之大獸三歲一乳身倍數牛目不

鹿角類考

踰豕頭不可俯頸不可回運動以鼻為用一軀之力皆在鼻足如柱色如粟登山涉水甚捷明鄒善長彙苑詳註

出交趾山谷惟雄者則兩牙佛書云四牙又云六牙今無有明慎懋官華夷花木鳥獸珍玩考

王者自養有道則白象至負不死藥來瑞應圖神靈滋液百寶為用則白象至董斯張廣博物志

象長鼻將軍 許安蒙古云

象牙白暗雜 許安伯敦蒙古云○以上明余國用事物異名

象牙南番者長犬廣西安南者短小新鋸開粉紅色

者最佳雲南麓川出作梳子直者好橫者易斷宋內院作象牙圓球兒一箇中直通竅內車二重皆可轉

動謂之思功毬明王三賸古今事物考

象魯頌曰元龜象齒

象南越大獸也長鼻長牙出口兩邊牡有牙牝無牙三歲一乳行孕身倍數牛而目不踰豬頭不能俯頸不能回鼻長七尺大如臂食物以鼻取之或食芻必再三整齊乃食一驅之力皆在鼻鼻端有小爪可以拾鍼身具十二種肉惟鼻是其本肉膾不附肝隨月

無物類考

毛屬 象 六

轉在諸獸肉中正月建寅在虎肉上之類或曰膽隨
四時在足春在前膊左夏在前膊右如龜定體也其
牙生花必因雷聲以小斧又劉其肉見清月卽合舊
說象之所在其土必豐又云象性久識能浮水出沒
知道之虛實稍虛輒不肯過異物志曰俗傳象牙歲
脫猶愛惜之掘地而藏之人欲取之當作假牙潛往
易之覺則不藏故處馴者教能并跪從人意古者軍
旅有象以其牙足恃爾雅曰南方之美者有梁山之
犀象焉大宛傳曰身毒國其人乘象以獸

明徐焯毛
詩鳥獸草

木
攷

機謹按清月疑星月之謬也以獸當作以戰

爾雅南山之美者有梁山之犀象焉說文云象長鼻
牙南越之大獸三歲一乳酉陽雜俎云古訓言象孕
子五歲始生圖經云象有十二種肉配十二辰屬惟
鼻是其肉膽不附肝隨月在諸肉間郭璞象贊云象
之為獸形骸特詭肉兼十牛目不踰豕望頭如尾動
若丘徙虞衡志云象出交趾山谷惟雄者有兩長牙
象頭不可俯頸不可回口隱於頤去地尚遠運動以

鼻為用一軀之力皆在鼻將行先以鼻柱地乃移足知其足力劣於鼻也鼻端甚深可以開闔取物中有小肉夾雖芥子亦可拾每以鼻取食即就爪甲擊去泥垢而後捲以入口飲水亦以鼻吸而捲之足如柱無指而有爪甲五枚形如大栗登高山下峻坂涉深水形擁腫而甚捷南越志云象牙長丈餘脫其牙則深藏之削木代之可得宋莘視聽抄云象為南方之患不問蔬穀守之稍不至踐食之立盡性嗜酒聞酒香輒破屋壁入飲之獨畏烟火望見其來然火持竿

以指之即去眼惡蠅蚋有日色則不出其獨行者最喜傷人蓋勢孤恐人害之也嶺南錄異云潮循州多野象牙小而紅最堪作笏其鼻肥脆偏堪作炙楚越之間象皆青黑唯西方大食國即多白象爾雅翼云象能別道之虛實稍虛輒不肯過故晉時以象車導引以試橋梁其牙每雷震必倉卒間似花暴出遂巡隱沒馴者教能并起周章從人意聽言則跪古者軍旅有象以其牙足恃象性妬有別不畜滯子說文云豫象之大者賈侍中說不害於物或作舒余詩疏云

掃者以象骨搔首因以為飾鄘風象掃刺宜姜飭其服而辟其德魏風象掃刺魏人豐其服而褊其量毛傳云象弭以象骨飾弓稍象弭魚服狻猊之襄於采薇也元龜齒淮夷之憬於泮水也明林孟鳴詩經多識編

驃國有巨白象高百尺訟者焚香踞象前自思是非而退有災疫王亦焚香對象踞自咎明陳禹謨駢志

拾遺記魏文帝時南越獻白象子在帝前任城王彰手頓其鼻象伏不動同上

酉陽雜俎象性允識見其子皮必泣同上

人希見生象也而得死象之骨按其圖以想其生也故緒人之所以意想者皆謂之象也釋子解老

伊尹說湯以至味曰肉之美者猩猩之辱旄象之約舊說象性允識見其子皮必泣一枚重千斤酉陽雜俎

莊周婦死而歌曰通性命者以卑及尊死生不悼周不可論也夫象見子皮無遠近必泣周何忍哉將子萬機

河南府有象莊舊傳漢時西域僧以象馱經至洛陽化為石今石象猶存山川紀異○以上明陳耀文天中記

春秋運斗樞曰瑤光之精散為象變江淮之桐斬伐無度則瑤光不明

許慎說文曰象長鼻牙南越之大獸三歲一乳象身四足而大

翻譯曰象一名那先

韓子曰象之大者謂之豫賈侍中云不害於物

吳錄地理志曰九真郡龐縣多象生山中郡內及日南饒之

大宛傳曰身毒國其人乘象以戰

山海經曰禱過之山多象

又曰巴蛇食象三歲而出其骨

酉陽雜俎曰環王國野象成羣一牡管牝三十餘牝者牙纔二尺迭供牡者水草卧則環守牝象死共窆埋之號吼移時方散國人養馴者可令代樵

嶺表錄異曰廣之屬郡潮循州多野象牙小而紅最堪作笏潮循人或捕得象爭食其鼻云肥脆堪作炙楚越之間象皆青黑惟西方拂林大食國多白象瑞應圖曰王者自養有道則白象至負不死藥來

援神契曰神靈滋液百寶為用則白象至虞衡志佛書曰白象又云六牙今無有

又曰交趾出象處曰象山山有石室惟通一路周圍皆石壁先置芻豆於中驅一馴雌入焉布其蔗於道以誘野象象來食蔗則縱馴雌入野象羣誘以歸石室隨以巨石室門象飢人緣以飼之蓋狎則鞭之少馴則騎而制之久則漸解人意又為立名字呼之則應牧者謂之象奴

又曰羣象雖多不足畏惟獨象最可畏蓋孤象者敗

羣之物不容於羣象蘊毒無所發故尤可畏

埤雅曰服馴巨象以小斧刀斲之其金瘡見星月則合

又曰獸之象以鼻致用而不以口天之象以氣致用而不以言故天之象與獸之象同字

又曰象身具十二肖物惟鼻是其本肉

萬震南州異物志曰俗傳象牙歲脫猶愛惜之掘地而藏之人欲取當作假牙潛往易之覺則不藏故處鼻為口役望頭若尾

韻府曰象被逼將死以牙觸石折之以牙為身害也
左傳曰象有齒以焚其身

真蠟風土記曰象牙殺取者上自死者次之蛻於山
中多羊者下矣或謂一歲一換者非也

南人言象尤惡犬聲獵者裹糧登高樹伺之有羣象
過則為犬聲悉舉鼻吼叫循守不復去或經五六日
困倒則潛下刺殺之胸前小橫骨灰之酒服令人能
浮水出沒食其肉令人體重

寰宇記曰象被傷則羣黨相扶將去向南跪并鳴三

迎以木覆之

視聽抄曰象性嗜酒聞酒香輒破屋壁入飲獨畏煙
火光用長竿接茅把於其抄望見其來共然火把持
竿以指之即去隨之三數里方敢回恐其復來也眼
惡蠅蚋有日色則不出

草木子曰象行能別虛實稍虛輒不肯過故帝王鹵
簿以為前導

談苑曰象耳中有油出謂之山性發往往奔逸傷人
牧者視象耳有油出則多以索縻之

廣雅釋名卷二

安南志曰林邑人殺象象怒布陣以鬪人人登樹取衣挂樹枝緣他樹而走象見衣以為人存以鼻汲水灌樹及枝倒不見人怒蹋碎其衣而去象病首必向南而死肉麤連皮易熟牙筭足掌肉稍佳

呂氏春秋曰肉之美者髦象之約高誘曰髦象肉之美者

韓子曰人希見生象而得死象之骨按其圖以想其生故諸人之所以意想者皆謂之象

帝王世記曰禹葬會稽祠下有羣象耕田

孟子曰周公驅犀象而遠之天下大悅

豫章記曰仙人王子喬駕白象游於高安之荷山其象化為石

漢書曰武帝時南海獻馴象

博物志曰昔日南有四象各有雌雄其一雌者死百有餘日其雄泥土著身獨不飲酒食肉長吏問其所以輒流涕焉若有哀狀

法顯記曰迦維羅衛國從佛生處東行五由旬有國名藍莫此國王得佛一分舍利還歸起塔塔邊有池池中有龍常守護此塔晝夜供養乃有羣象以鼻取

毛屬象 十三

水灑地取雜花香而供養諸國道人來欲禮并塔遇
象大怖依樹自瞽見象如法供養道人太息悲感即
捨大戒還作沙彌自挽水平治處所使得潔淨
吳時外國傳曰扶南王盤况少而雄桀聞山林有大
象輒生捕取之教習乘騎諸國聞而服之
吳志曰賀齊為新都郡守孫權出祖道作樂舞象權
謂齊曰今定天下都中國使殊俗貢珍百獸率舞非
君而誰

江表傳曰孫權遣使詣獻馴象二頭魏大祖欲知其

斤重咸莫能測其理鄧王冲尚幼乃置象大船上刻
其所至秤物以載之技可知也大祖大悅

又曰魏文帝遣使於吳求象牙羣臣以非禮欲不與
孫權救付之

又曰蜀將諸葛亮討賊還成都孫權遣勞問之送馴
象二頭於劉禪

拾遺記曰魏文帝時南越獻白象子在帝前任城王
曹彰手頓其鼻象伏不動

晉諸公贊曰晉時南越致馴象於臯澤中養之為作

軍黃門鼓吹數十人令越人騎之每正朝大會皆入
充庭帝行則以象車導引以試橋梁後象以鼻擊害
人有司祝之而殺象垂鼻泣血流地不敢動自後朝
議以象無益於事悉送還越

異苑曰會稽張茂嘗夢大象以問萬推推曰君當為
大郡而不能善夫象者大獸取其音獸者守也象有
齒以焚其身後必為人所殺茂永昌中為吳興太守
值王敦問鼎執正不移敦遣沈充殺之

南史曰沈攸之為荊州刺史明有象三頭至江陵城

北數里攸之自出格殺之

伽藍記曰元魏永平二年乾羅國獻白象背施五綵
屏風七寶坐床容數人真是異物常養象於乘黃曹
象常壞屋敗牆走出於外逢樹即拔遇牆亦倒百姓
驚怖奔走交馳太后令徙於永橋南道象坊

三國典略曰周軍逼江陵梁人出戰梁以二象被之
以甲束刀於鼻令崑崙奴馳之以戰楊忠射之象反
走

北史曰隋文帝遣大將劉方等擊林邑其王梵志乘

巨象而戰方軍不利乃多掘小坑草覆其上因與戰偽北梵志逐之其象陷軍遂亂方大破之

唐書曰高宗時周澄國遣使上表云訶伽國有白象首垂四牙身運五足象之所在其土必豐有大象者弭災患力兼十象彊制百人以水洗牙飲之愈疾請兵迎取以獻之上謂侍臣曰朕安用奇象令其遠獻乃勞其使而遣之

又曰自永徽以來大單國累獻馴象凡三十有二皆養於禁中頗有善舞者以備元會充庭之飾及德宗

即位悉放於荆山之陽

又曰驃國王宮有巨白象高百尺訟者焚香跪象前自思是非而退有災疫王亦對象跽自咎其王近適則舁以金繩床遠適則乘象

又曰南蠻環王兵五千戰乘象率象千馬四百分前後不設刑有罪者使象踐之

西域記曰有一僧行遇羣象上樹避之象隨倒樹負之至林中有一病象足瘡而卧引沙門手至所苦處乃竹刺沙門為拔去之裂裳與裹俄頃一象持金函

類苑卷二

授病象病象轉授沙門發視之乃佛牙也

類苑曰宋淳化中上苑一象斃太宗命取膽不獲徐

鉉曰當在前左足果得之間其故鉉曰象膽隨四時

在足今方春故知酉陽雜俎象膽隨四時在四足春

無定體

癸辛雜志曰燕京昔有一雄象甚大凡傷死數人官

便殺之不得已乃明其罪象隨帖耳就殺凡得象油

四十八大甕淵鑑類函

明皇雜錄云明皇每賜酺御樓引大象犀牛或并或

舞動中音律及西幸蜀祿山驅舞象舞馬盡入洛陽

一日大設聲樂出幽燕戎王番胡酋長多未之見因

出象給之曰此自南海奔至以吾有天命雖異類必

拜舞左右教之象皆瞪目憤怒畧無拜者祿山慙怒

盡坑殺之大祖登極不肯拜跪竟死及下林卿子

羽有義象之歌內有云誘之既渡見天子拜跪不與

衆象俱象奴勸之拜怒鼻觸象奴賜酒不肯飲哺之

亦不舖屹然十日受飢渴俛首垂淚憤且吁則此象

豈供尋常駕列之玩已哉懸榻篇云數年前粵中

燕物類彙編

毛屬 象

十七

庶物類考卷二

獲一戰象論之降不許論之死點首乃以火鎗三百環射之糜爛死死猶屹立不仆清來元成博學彙書

癸巳夏西師至肇慶久攻不下使羣象往皆縮粟獨一象牯跳躍而前蹴死蕃兵數百以鼻捲越人馬擲于半空既墮復糜爛之已而疫氣大作士卒多死西師退羣象遂為所得有兩大象一不跪一不食死餘象流涕終日蕃師叱之一象唬怒奮起將甘心焉幾不能制乃悉送之入都有為泣象行者曰雲南象來舉國嘻纏頭赤脚蠻子騎云是粵東新戰獲道出江

楚北歸旗還導前朝加品秩照品給俸沿途支大門城門容象進獨有一象不肯隨印官當街再拜請象奴附耳前致詞先言禮節勞縣主後言官職如前時去南日遠北日近此是本國知不知象聞此言淚雙垂淋漓滿路觀者悲語象且勿悲汝來粵東五千里即今放歸歸已遲我聞西有獨身象摧堅陷陣功尤奇昨日被執不肯屈掘坑縱火焚其屍汝輩不戰復不死中道涕泣將何為清屈翁山廣東新語月山叢談象性最靈徐少溪從植庭覲宦合浦其地

庶物類考卷二 毛屬 象 十八

有象非其土產乃從安南來者能過海於水底行捕魚食之欲換氣則浮以鼻向天若植桅然良久復沒偶一歲颶風大作群象不能呼吸皆死數日浮薄岸牙骨悉爲珠池太監所得其候以秋七八月至食人禾稻村人悉起持兵器擊鑼鼓罵之象伴聽良久轉群奔去至他所亦然或設陷坑每歲亦得二三雙常間外彝云取之法若欲活者則家畜象囚使就野象水草久之情熟則誘一二野象離其群侯稍遠象囚各以鼻纏其足拖歸其家預掘坑以待之象囚置野

象於坑中飢之三四日乃爲假人以篙懸而下騎之象見假人大躍地爲之震復引假人而上每如是數以俟稍馴投之草料久之象奴下騎之月餘益馴與家象同方砍地出之象牙自蛻者色死黯生牙自有肉紅色可辨如欲取象牙亦使象囚有野群象入夾山中度行遠象囚急奔出則衆人悉力置竹鎗埋鹿角掘坑塹外圍旣固其中水草盡則群象死無論多寡皆得其牙其牝牡相交在水傍泥淖中取樹葉藉之如人類若見人則羞起而逐之人須環領而走乃

得逸若直走則即為所得矣得久則蹴踏之至死以

鼻嗅之稍有氣仍復蹴踏糜爛乃已廣東通志

象嗜稼凡引類於田必次畝而食不亂蹂也未旬即

數頃盡矣島羸以孤豚縛籠中懸諸深樹孤豚被縛

喔喔不絕聲象聞而怖引類而遁同上

象唐韻徐兩切集韻韻會正韻似兩切然詳上聲說

文長鼻牙南越大獸三年一乳象耳牙四足形爾雅

釋地南方之美者有梁山之犀象焉疏犀象二獸皮

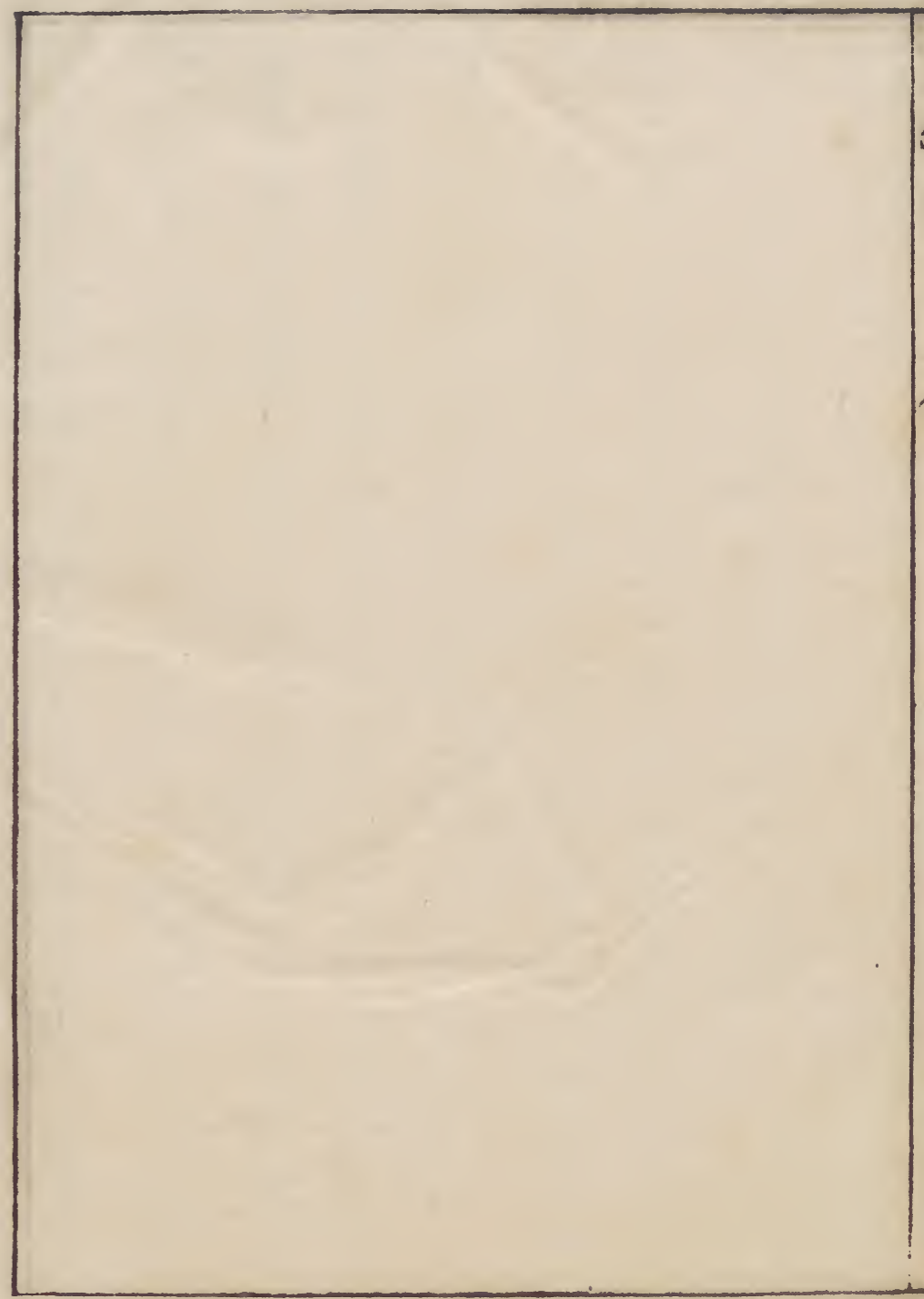
角牙骨材之美者也詩魯頌元龜象齒左傳襄二十

四年象有齒以焚其身賄也禮玉藻笏諸侯以象士

竹木象可也又王安石字說象牙感雷而生天象

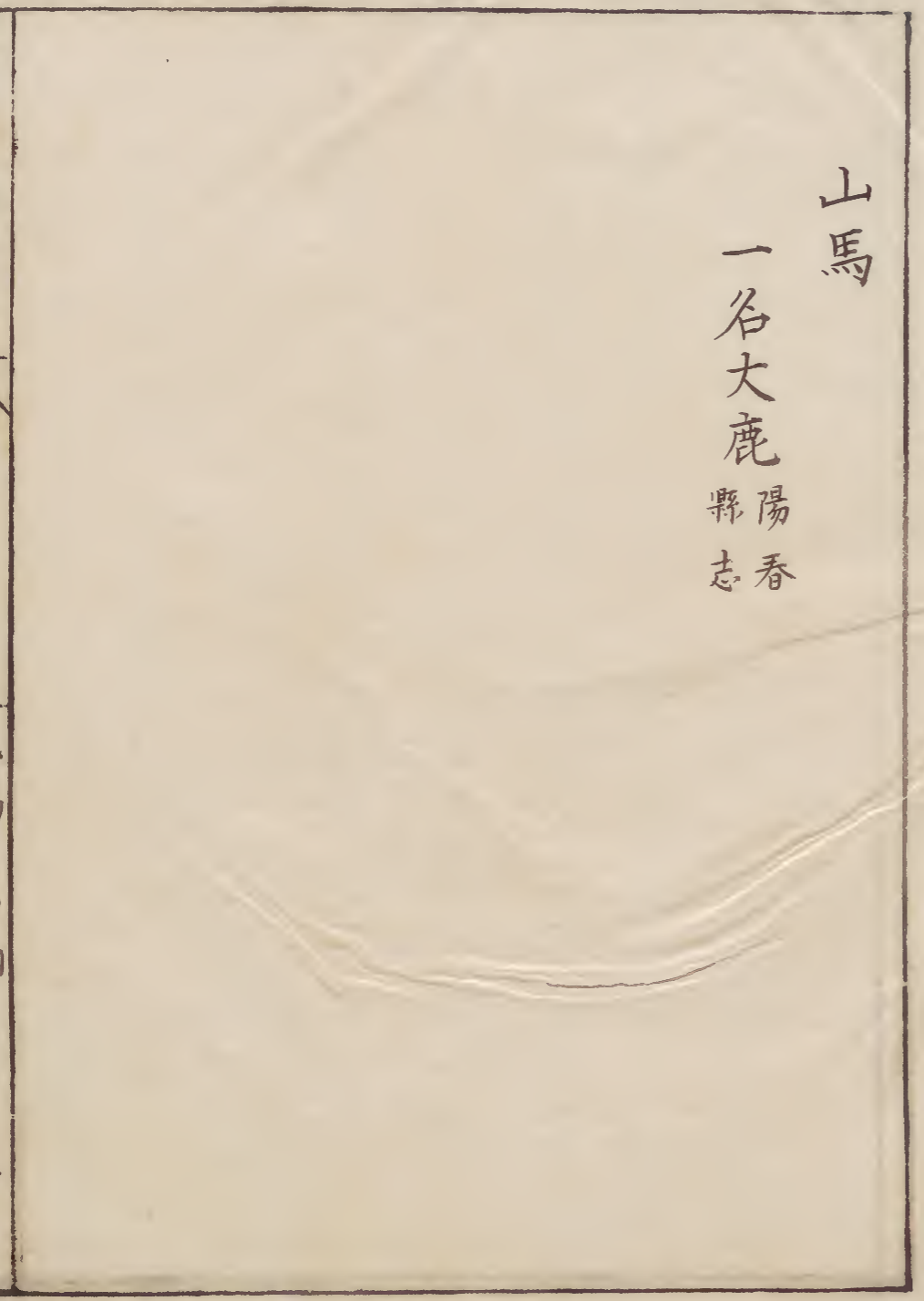
感氣而生故天象亦用此字康熙字典

庶物類聚卷二



山馬

一名大鹿
陽春
縣志



庶物類聚卷二

毛屬 山馬

一

疏外

山馬

土人謂之大鹿。生深山中。似馬而有長角。遇其解角。遠望儼然馬。書云。趙高指鹿為馬。即是物也。肉味美。皮作臥具。而能禦濕。此深山雖有。不若海南為多。詢之獵人。亦有二種。其一皮毛若水牛。獵之易得其。皮毛類黃牛。而健善走。最難得云。陽春縣志

山馬。凡深山皆有之。而陽江為多。身似馬而有角。毛似牛肉味美。皮用臥具。能禦濕。肇慶府志

機謹按。享保辛丑奉命登日光山。嘗閉此山中。

庶勿須集卷二

毛屬

山馬

二

庶勿須集卷二

有麝獵人樵夫時見之矣一日入山求焉平明發鉢石到中禪寺沿湖而上到白根山之浴室而宿自鉢石至溫泉凡三十六里翼旦發浴室又上數十里有壞亂巖其中如洞屈俚人言此麝屈也暫伏叢林中候之不見麝亦無香氣又登數里而有一嶺隔大溪嶺上異獸出向人立大如馬有鬣身面亦似馬有二長角四肢肥大尾長垂毛色黃褐健步入後嶺遍詢之俚人言未嘗見此獸無識名者謂是府志所載之山馬也

