

增補  
庶物類纂

木屬一

太政官文庫			
和書門	特別	三三六二	第五十番
類	號	函	架
冊	四六五		

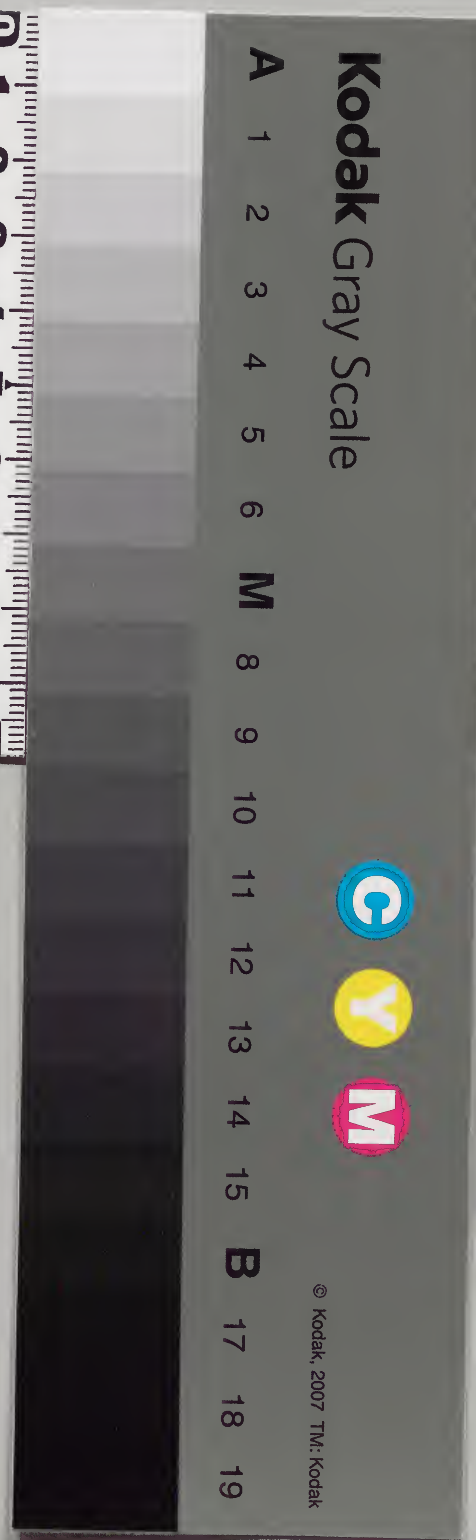
內閣文庫			
番號	和	32362	
冊數	465(457)		
函號	45	54	1

容

第百廿九函

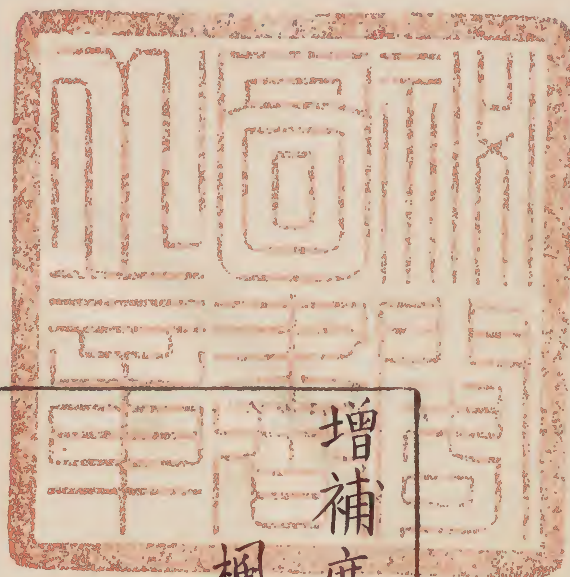
共九十四

共五









增補庶物類纂木屬卷之一

楓附 秋楓 稚楓



楓

一名攝攝爾雅一名楓香爾雅注一名楓子老樹

翼一名楓人同上一名靈楓同上一

名白膠香即楓香脂一名香楓本草目一名須

薩訖羅婆香金光明經一名丹楓湧幢小品一名青楓

諸羅縣志一名楓柳寄生也

俗名搭蕪憂噎德タウカイテ

楓

楓攝攝爾雅

楓似白楊葉負而岐有脂而香今之楓香是晉郭璞

楓似白楊甚高大厚葉弱枝而善搖葉圓而岐霜後爾雅註

丹色可愛字从風又釋木楓攝攝說者曰天風則鳴

故曰攝攝或云無風自動則止案說文木葉搖

白謂之彙則彙與風同義矣招魂云湛湛江水兮上

有楓目極千里兮傷春心至漢宮殿中多植之魏景

福殿賦猶稱槐楓彼宸考漢故事也有寄生枝高三



四尺生毛一名楓子。天旱以泥泥之即雨。或云樹老有癭瘤忽遇暴雨驟雨癭上聳出一枝一夜暗出三五尺形如人鬼口眼備。南中謂之楓人亦謂之靈楓。越人以計取爲神事之。舊說云黃帝殺蚩尤於黎山之上擲其械于大荒之中朱山之上化爲楓木之林。此猶夸父之杖棄爲鄧林也。其子可以爲式。式局以楓木爲天棗心爲地其脂甚香謂之楓香脂一名白膠香入地千歲爲琥珀。楓上有菌食之令人笑不止。

宋羅願  
爾雅翼

釋木云楓攝楓攝似白楊有脂而香今之香楓是也。木厚葉弱枝善搖故字从風作音从風也。葉作三脊霜後色丹所謂丹楓其材可以爲式。兵法曰楓天棗地置之槽則馬駭置之轍則車覆是也。舊說楓之有癭者風神居之夜遇暴雨驟雨則暗長數尺謂之楓人。天旱以泥封之即雨故造式者以爲蓋又以大霆擊棗木載之所謂楓天棗地蓋其風雷之靈在焉故能使馬駭車覆也。楓尊棗卑故式覆以風楓載以雷。棗古者王禁被以楓槐外朝之位。樹九棘馬賦曰蘭



若充庭槐楓彼宸此之謂也

宋陸佃  
埤雅

楓釋木云楓攝攝蓋天風則鳴故曰攝攝舊云楓老有瘿者遇暴雷驟雨瘿上暗長一枝長數尺形如人有口眼謂之楓人越人以計取之事為神天旱以泥封之即雨造式者以為蓋以雷擊棗木載之謂之楓天棗地其脂甚香一名白脂香入地千年為琥珀楓上有菌食之令久笑不止廣西南寧府所屬有橫州其地楓始生葉有虫食之虫形似蠶而赤黑四月間熟亦如蠶之將絲州人擘取其絲光明如琴絃海

濱蠻人鬻之作釣緇甚適用周書曰渠州言鳳皇集於楓樹有鳥列侍

楓樹子大如鴨卵二月華已乃著實八九月熟曝乾燒之香馥此出外國非中土楓也或云出九真郡

明羅

尚之  
雅餘

楓桐之樹生而速長故其皮肌不能堅剛

明翁鴻業  
諸子合雅

楓香脂味辛苦平無毒主癰瘡風痒浮腫齒痛一名白膠香其樹皮味辛平有小毒主水腫下水氣煮汁用之所在大山皆有

梁陶弘景  
名醫別錄



唐本注云樹高大葉三角商洛之間多有五月所樹  
爲坎十一月採脂臣禹錫等謹按蜀本楓香脂皮共  
三條主治稍異注云按王瓘廣軒轅本紀云黃帝殺  
蚩尤於黎山之丘擲其械於大荒之中宋山之上其  
械化爲楓木之林爾雅楓楸楸似白楊而有岐其脂  
入地千年爲琥珀圖經云樹高大木肌理硬葉三角  
而香爾雅疏云說文云楓木厚葉弱枝善搖一名楸  
楸郭云葉圓而岐有香今之楓香是也南方草木狀  
曰楓香樹子大如鴨卵二月花發乃連著實八九月

熟暴乾可燒惟九真郡有之陳藏器云楓皮本切外  
性澁止水痢蘓云下水腫水腫非澁藥所療蘓爲誤  
爾又云有毒轉明其謬水煎止下痢爲最日華子云  
楓皮止霍亂刺風冷風煎湯浴之

嘉祐補  
注本草

楓香脂舊不載所出州郡云所在大山皆有今南方  
及關陝多有之似白楊甚高大葉圓而作岐有三角  
而香二月有花白色乃連著實大如鴨卵八月九月  
熟暴乾可燒南方草木狀曰楓實惟九真有之用之  
有神乃難得之物其脂爲白膠香五月斫爲坎十一



月採之其皮性澁止水痢水煎飲之爾雅謂楓為楬  
楬言天風則鳴楬楬也說文解字云楓木厚葉弱枝  
善搖漢宮殿中多植之至霜後葉丹可愛故騷人多  
稱之任昉述異記曰南中有楓子鬼楓木之老者為  
人形亦呼為靈楓蓋瘤癭也至今越巫有得之者以  
雕刻鬼神可致靈異下沉香條有楓香云療風癰瘡  
痒毒與此相類即一物也

宋蘇頌圖  
經本草

楓木枝幹修聳大者連數圍其木甚堅有赤有白白  
者細膩其實成毬有柔刺嵒含言楓實惟出九真者

不知卽此楓否孫炎爾雅正義云楓子鬼卽楬木上  
奇生枝高三四尺天旱以泥塗之卽雨也荀伯子臨  
川記云嶺南楓木歲久生瘤如人形遇暴雷驟雨則  
暗長三五尺謂之楓人宋齊丘化書云老楓化為羽  
人數說不同大抵癭瘤之說猶有理也

明李時珍  
本草綱目

震亨曰楓香屬金有水與火其性疏通故木易有虫  
穴為外科要藥近世不知誤以松脂之清瑩為之甚

謬

同上

楓樹枝弱善搖故字從風俗呼香楓金光明經謂其



香為須薩折羅婆香同上

楓香松脂皆可亂乳香其切雖次于乳香而亦彷彿

不遠同上

楓香脂所在大山皆有今南方及關陝甚多樹甚高大似白楊葉圓而作岐有三角而二月有花其實作毳有柔刺大如鴨卵其脂為白膠香爾雅謂楓為攝攝言風則鳴攝攝也說文解字曰楓木厚葉弱枝善搖故字從風漢宮中多植之至霜後葉丹可愛故稱楓宸梵書謂之薩閣羅婆香俗呼芸香

大楓子樹高大故曰大楓或云能治大風疾故名大楓子形類松子大如雷丸有毒新者仁色白久者仁色黃明李中立本草原始

機謹按李中立以大風子混楓樹謬蓋大風子者生海南之番國一種之楓實也周達觀真臘風土記云大風乃大樹之子狀如椰子而圓其中有核數十枚大如雷丸子中有仁白色久則黃而油不堪入藥今本邦之庸醫以大風子油為雷丸油克用藥亦誤也不可不察



老楓化為羽人，朽麥化為蝴蝶，自無情而之有情也。  
譚景昇化書

後周書曰：武帝天和元年秋七月辛丑，梁州上言鳳凰集於楓樹，群鳥列侍以萬數。

金樓子曰：楓脂千歲為琥珀。

名山記曰：天姥山上長楓樹千余丈，肅肅臨潤水。

晉宮閣名曰華林園，楓香三株。

機謹按：淵鑑類函閣作殿。

異苑曰：烏陽陳氏有女未醮，著屐徑上大楓樹顛，更

危閣顧曰：我應為神，今便長去。惟左蒼右黃當整歸耳。家人悉出見之，舉手辭訣。於是飄簪輕越，極睇乃沒。既不了蒼黃之意，每春輒以蒼狗、秋以黃犬設祠於樹下。

嶺表錄異曰：楓人嶺多楓樹，樹老則有瘤癭。忽一夜遇暴雨驟雨，其樹贅則暗長三數尺。南中謂之楓人。

越巫云：取之雕刻神鬼，易知靈驗。

南方記曰：楓香樹子如鴨卵，暴乾可燒。  
魏武令曰：房屋不潔，聽德燒楓膠及蕙草。

以上太平御覽



十道記臨川記云撫州麻姑山或有登者望之廬嶽彭蠡皆在其下有黃連厚朴恒山楓樹數千年者有人形眼鼻口臂而無脚入山者見之或有斫之者皆出血人皆以藍冠於其頭明日看失藍為楓子鬼大平

廣記

楓人嶺表錄異嶺中諸山多楓樹樹老多有瘤癭忽一夜遇暴雨驟雨其樹贅則暗長三數尺南人謂之楓人越巫云取之雕刻神鬼異致靈驗同上五嶺之間多楓木歲久則生癭瘤一夕遇暴雨驟雨

其贅長三五尺謂之楓人越巫取之作術有通神之驗此亦樟柳神之類也一云取不以法則化去故曰

老楓化為羽人政謂此耳明謝肇淛五雜俎

楓棗二木皆能通神靈卜卦者多取為式盤式局以楓木為上棗心為下所謂楓天棗地是也靈棋經法須用雷劈棗木為之則尤神驗兵法曰楓天棗地置之槽則馬駭置之轍則車覆其異如此蓋神之所棲亦猶鬼之棲樟柳根同上楓木之老者為人形故曰靈楓其曰靈椿則顓以壽



言矣。謂帝座曰楓宸。蓋侍衛臚列不動者如楓。又曰

丹宸。即丹楓也。明朱國禎湧幢小品

南方草木狀。楓香樹似白楊。葉圓而岐。分有脂而香。

其子大如鴨卵。二月華發。乃著實。八九月熟。曝乾可

燒。惟九真郡有之。明陳仁錫潛確類書

漢宮殿前多植丹楓。故曰楓宸。謝靈運詩。早霜楓葉

丹。同上

神楓大明一統志。安福縣有楓木。狀如神人面目。年

旱以泥封之。則雨。同上

說文。木厚。葉弱。枝善搖。一名攝攝。似白楊。有脂而香。

者。謂之香楓。其脂名楓香。楓樹菌食之。令久笑不止。

惟飲土漿皆差。廣西南寧府所屬有橫州。其地楓始

生。葉有蟲食之。蟲之形似蠶而赤黑。四月之間熟。如

蠶之將絲。州人擘取其絲。光明如琴絃。海濱蠻人鬻

之作釣緝。甚適於用。謨按。楓木連抱。大者甚多。並結

耗而不結子。本經以為大楓子。內附。但載主治。餘無

一言。誠可怪也。今詢市家所得。咸云海舶貿來。疑必

外番楓木。別有一種生者。不然。何獨指此為名而不



言他木耶姑述之以候識者再教明慎慈官華夷花木鳥獸珍玩考

機謹按言結毬而不結子者是亦楓之一種也又

指大楓子直為楓實亦謬也

江東江西山中多有楓木人於楓樹下生似人形長三四尺夜雷雨即長與樹齊見久即縮依舊曾有以合笠明日看笠子挂在樹頭上早時欲雨以行束其頭襖之即雨人取以為或盤極神驗楓天棗地是也

同上

黃梅縣西之東禪寺有老楓樹數株柯生常云是六

祖禪師挿爨杖所生今止存一株在寺前同上

楓樹子大如鴨卵二月花已乃著實八九月熟曝乾

燒之香馥同上

楓香樹也似白楊大數圍高數丈枝幹高聳葉圓如歧分三角有脂而香者謂之香楓其脂名楓香至秋末其葉皆赤如錦草木狀云楓香樹子大如鴨卵二月花乃連著實八九月熟曝乾可燒惟九真郡有之說文云木厚葉弱枝善搖一名攝攝爾雅云楓攝天風則鳴故曰風聶注聶合也按楓木連抱大者甚多



並結毬而不結子本經以為大楓子內附明鄒善長景苑詳註

楓一名彙香木也其樹最高大似白楊而堅可作棟

梁之材葉小有三尖角枝弱善搖二月開白花旋即

著實圓如龍眼上有芒刺不但不可食且不中看惟

焚作香其脂名白膠香一經霜後葉盡皆赤故名丹

楓秋色之最佳者漢時殿前皆植楓故人號帝居為

楓宸一云楓脂入地千年則成琥珀又有一種小楓

樹高止尺許老幹可作盆玩清陳誤子秘傳花鏡

楓葉作三脊霜後色丹崔信明句楓落吴江冷蘇州府志

葉作三岐霜發丹色最助秋容二月開白花結實成

毬有柔刺痘瘡為風雷雨雹所壓焚之立解其液如

脂名楓香焚之可去風濕木姓疎通易生虫穴不中

於用也陽春縣志

楓脂一名白膠香其木根焚之有香氣會城中寺廟

人家多燒之同上

楓似白楊體細硬厚多節葉弱枝善搖葉圓而岐三

角而香結實孔如羊肚霜後丹赤可愛五月斫坎取

脂為香太平府志



楓秋後葉丹可愛漢宮殿多植之浦人取其皮合香  
抹實烹之代茶漳浦縣志

機謹按實疑葉字也

楓有青白赤三種歲久生瘤瘿遇暴雷驟雨暗長二三尺如人形謂之楓人越巫取之作術有通神之驗

有膠可以為香高要縣志

楓爾雅楓攝似白楊經霜葉丹愛脂可作香江西新城縣志

楓葉似鴨脚諸木中最長直惟易蠹建昌縣志

樹如白楊說文楓木厚葉弱枝善搖別名攝爾雅楓

攝攝言風至則攝攝而鳴也齊丘化書老楓化為羽人又天子之居曰楓宸曰丹楓青楓則未丹之稱楓上占斯曰楓柳占斯者寄生也諸羅縣志

楓燒之甚香俗名楓香葉至秋則紅德安府志

楓葉似棕而小染霜葉色赤黃谷中尤多來蕪縣志

機謹按同書楸條曰楸幹高葉如楓葉而大據之則棕字疑楸字之誤也

楓說文曰楓木厚葉弱枝善搖漢宮殿多植之至霜後葉丹可愛爾雅曰楓攝攝以其天風則鳴也漳州府志



似白楊葉圓如岐有三角二月花色白取其脂可以

為香三山志

機謹按福州府志如作而他文同

楓似白楊有脂而香謂之香楓木厚葉弱枝善搖故

字從風葉作三脊經霜色丹所謂丹楓廣信府志

楓樹枝弱善搖故字從風爾雅謂楓為之攝之言風

至則攝攝鳴也南中有楓子鬼木之老者為人形亦

呼為靈楓蓋瘤癭也秋深葉斑赤可愛其脂入地亦

成琥珀六合縣志

楓天風則鳴故曰楓城外靈隱為盛城中雲居西南

有楓數百樹相傳中峯手時霜老葉丹爛如錦繡杭州

府志

楓五月斫坎取脂作香霜後丹葉堪玩唐句云霜葉

紅于二月花又云楓落吳江冷當塗縣志

說文曰楓木厚葉弱枝善搖漢宮殿中多植之至霜

後葉丹可愛故稱楓宸

南方草木狀曰楓木其脂為白膠香

孫炎正義曰楓子鬼乃攝木上寄生枝高三四尺天



旱以泥泥之即雨

僉載曰江東江西山中多有楓木人生楓樹下似人形長三四尺夜雷即長與樹齊見人即縮依舊曾有入合笠於明日看笠子挂在樹頭上旱時欲雨以竹束其頭楔之即雨人取以為式盤極神驗楓天棗地是也

兵法曰楓天棗地置之槽則馬駭置之轍則車覆譚子化書曰老楓化為羽人

花木考曰楓樹菌食之令人笑不止飲土漿乃差

彙苑詳註曰廣西南陵府橫州其地楓始生葉有蟲食之蟲形似蠶而赤黑四月間熟州人擘取其絲光明如琴絃海濱蛋人鬻之作釣緝甚適于用

山海經曰黃帝殺蚩尤於黎山之丘擲其械於大荒之中宋山之上其械化為楓木之林

梁簡文帝賦得詠疏楓詩曰萎綠映葭青疎紅分浪

白白花葉灑行舟仍特送遠客

機謹按白字衍

離騷招魂曰湛湛江水兮上有楓

古詩曰長楓千餘丈蕭蕭臨澗水



謝靈運詩曰晚霜楓葉丹

杜甫詩曰玉露凋傷楓樹林

元結詩曰千里楓林烟樹深

杜荀鶴詩曰停車坐愛楓林晚霜葉紅於二月花

郭功父詩曰楓葉翻蜀錦

以上澗鑑類函

楓一名香楓一名靈楓一名攝攝

爾雅云楓攝攝漢書注云天風則鳴

故曰江南及關陝甚多樹高大似白楊枝葉聳木最

堅者赤白二種白者木細膩葉圓而作歧有三角而

香霜後丹二月開白花旋著實成毬有柔刺大鴨卵

八月九月熟曝乾可燒

爾雅注楓樹有脂而香今之楓香是

金光明經謂其香為須薩折羅婆香

楓脂為白膠香五月斫為坎十一月採之氣辛味苦

平無毒治一切癰癰瘋癢疽瘡疥金倉吐衄咯血治

血生肌止痛解毒燒過揩牙永無齒疾近世多以松

脂之清瑩者為楓香又以楓香松脂為乳香總之二

物功雖次於乳香諒亦彷彿不遠

廣群芳譜

楓說文本也厚葉弱枝善搖一名聶爾雅釋木楓攝



攝郭註樹似白楊葉圓岐有脂而香今之楓香是也  
埤雅枝善搖故字从風葉作三脊霜後色丹謂之丹  
楓其材可以為式又說文解字楓木漢宮殿中多植  
之故稱楓宸譚景升化書老楓化為羽人無情而之  
有情也又孫炎云攝攝生江上有奇生枝高三四尺  
生毛一名楓子天旱以泥泥之即雨

康熙  
字典

說文厚葉弱枝善搖一名聶爾雅楓攝攝郭註樹似  
白楊葉圓岐有脂而香今之香楓是也埤雅葉作三  
脊霜發色丹謂之丹楓又青楓當是未丹時之稱又

嶺南楓老有癭者夜遇暴雨癭上暗長一枝長數  
尺形如人有口眼謂之楓人任昉述異記云南中有  
楓子鬼木之老者為人形亦呼為靈楓越巫得之以  
雕刻鬼神即占斯也又齊丘化書云老楓化為羽人  
又天子之居曰楓宸漢故事云霜後色丹可愛宮中  
多植之故名舊說帝居惟楓修大可構非是楓木性  
疏通易生蟲穴豈可為柱又楓脂一名白膠香梵書  
謂之薩闍羅婆香金光明經謂之須薩拏羅婆香又  
真韻音泂張衡西京賦木則樅櫟楠梓楫榲嘉卉



灌叢蔚若鄧林又楚辭招魂湛湛江水今上有楓目  
極千里今傷春心魂今歸來哀江南南音寧山海經  
及王瓘軒轅本紀言黃帝殺蚩尤棄其械大荒中化  
為楓林按蚩尤化楓之說不必泥又爾雅楓楸楸即  
楓別名以其葉善搖名之也別有楸一名虎櫨故爾  
雅又曰楸虎櫨與楓殊類郭璞分別甚明今韻正因  
說文楓一名楸不詳考爾雅楓楸楸之楸與楸虎櫨  
之楸字雖同而種不同一樹生一蔓生引虎櫨入楓  
註合為一物誤

清廖綸璣  
正字通

機謹按唐宋諸本草皆引草木狀云楓香樹子大  
如鴨卵二月花癸乃連著實八九月熟暴乾可燒  
惟九真郡有之李時珍亦從之云其實成毬有柔  
刺機享保癸卯年奉命到長崎比日入唐館與  
商客會論倭漢物類之異同談及楓樹商客朱來  
章朱瑞吾共圖楓之枝葉花實而論機正與諸本  
草所載無異而慎懋官珍玩考鄒善長彙苑詳註  
皆云楓木連抱大者甚多並結毬而不結子且享  
保晚年海舶貿來生楓樹數株而上之官今在官



苑而枝葉繁茂又分賜之府下之華肆所所繁殖  
隻間結毬形薄片如蛾翎翎端各包一小實如蕎  
麥粒而與諸本草所謂毬有柔刺大如鴨卵者大  
異矣蓋謂楓當有數種猶松柳檜栢有數品而花  
實之形各不同機所校索凡有四種一草本狀所  
說楓香樹子惟九真郡有之是所謂楓香而結刺  
毬圓實出白膠香者也一珍玩考彙苑詳註所載  
結毬而不結實者也是即海舶所貢而今官苑華  
肆生殖者也秋後雖結如蕎麥粒子然復秋間惟

有薄片如蛾翎毬者而未結粒實故曰結毬而不  
結實也一有刺毬圓實而無香無膠脂是商客所  
論機之者也一今藥肆稱大楓子者真臘風土記  
所載大風子油本草原始楓條所混合之大楓子  
也謂尚當多品類然今本邦所現在者惟有舶上  
貿來一種而已姑採旧籍當徵者僅分四種以候  
識者再教本邦古來訓楓為麼迷モミシ雖不中于初  
所表四種之楓然葉實之形色彷彿相似是亦一  
類也若順和名抄以楓為ヲカ澳カ憂ツ紫ラ拉是賀茂之祭



事所用之憂<sup>カ</sup>紫<sup>ツ</sup>拉<sup>ラ</sup>是也同書以雞冠木為憂<sup>カ</sup>葉<sup>エ</sup>德<sup>デ</sup>  
是今呼<sup>モ</sup>麼<sup>ミ</sup>迷<sup>シ</sup>十者也篤<sup>ノ</sup>信<sup>シ</sup>大和本草以機樹為憂<sup>カ</sup>  
葉<sup>エ</sup>德<sup>デ</sup>共皆未深放者也

秋楓



類  
分  
類  
類  
類

秋楓

類梓秋風動生子數十成葉味酸甜可食木性最耐  
生不生子者更佳陽春縣志



庶物類集卷一

雅楓

庶物類集卷一

木屬 雅楓

一



雅楓

似楓而葉小  
進賢縣志



庶  
分  
類  
纂  
卷一



