

增補 庶物類纂

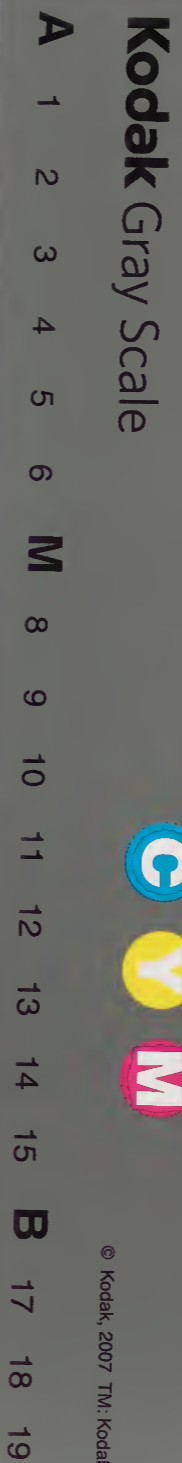
木屬 自二至三

| | | | |
|-------|----|------|----|
| 太政官文庫 | | | |
| 和書門 | 特別 | 三三六二 | 番號 |
| | | 第五番 | 函 |
| 架 | 冊 | 四六五 | 冊 |

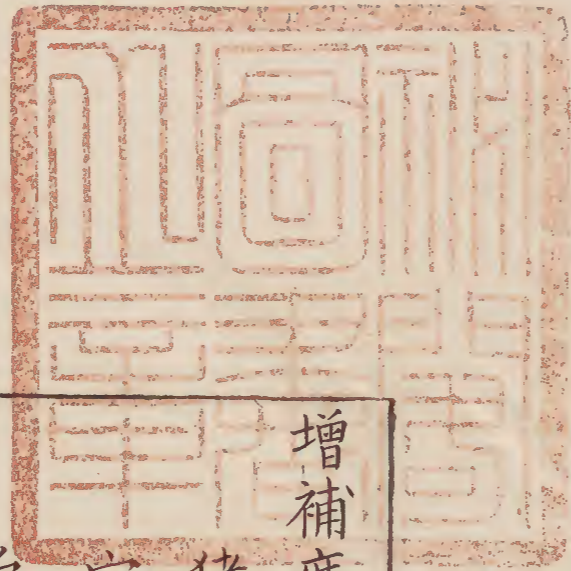
| | | | |
|------|-----------|-------|---|
| 內閣文庫 | | | |
| 番號 | 和 | 32362 | |
| 冊數 | 465 (458) | | |
| 函號 | 特 | 54 | 1 |

共九向

共五







增補庶物類纂木屬卷之二

猪苓

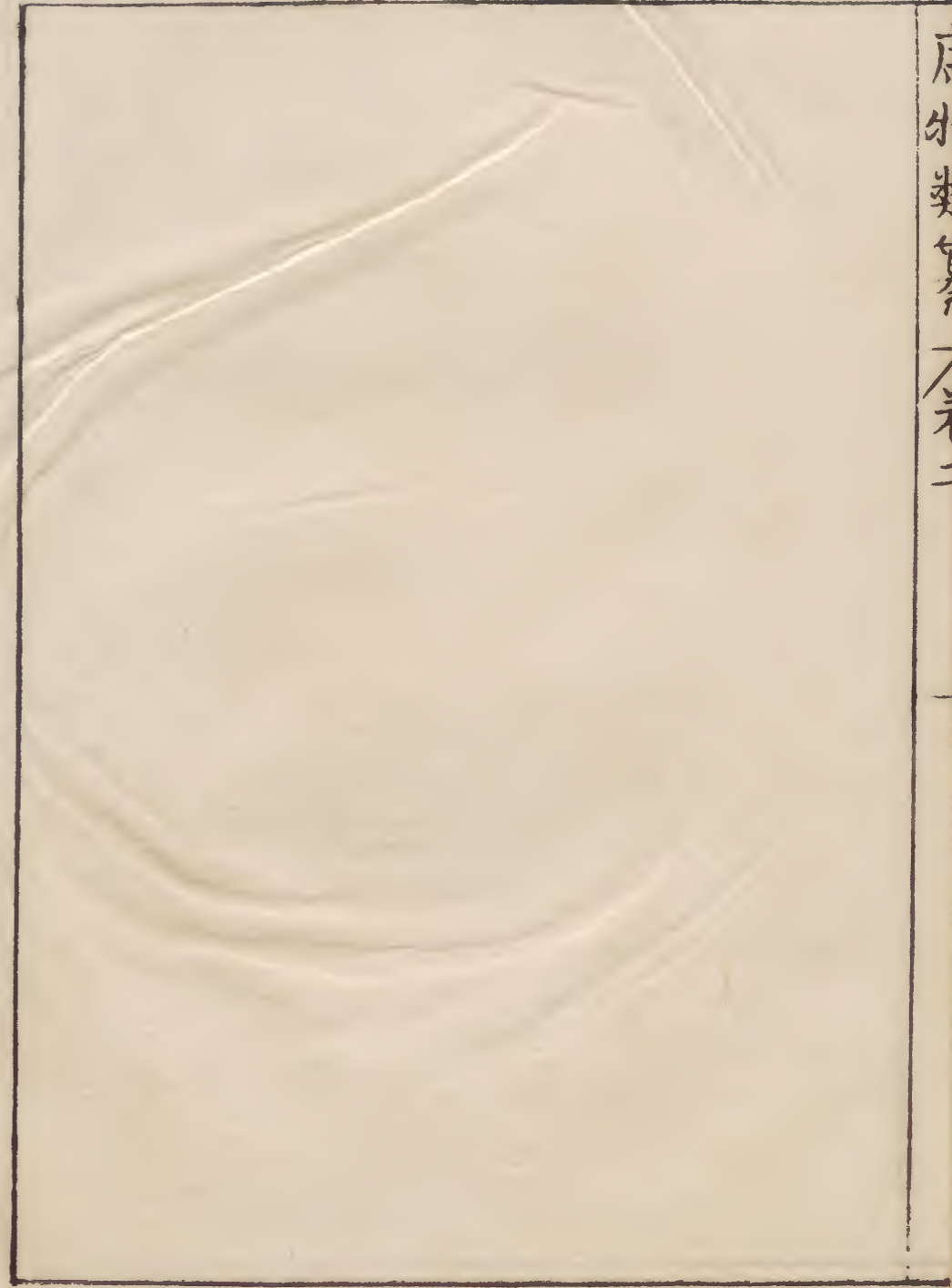
安息香

烏藥

庶物類纂

卷二

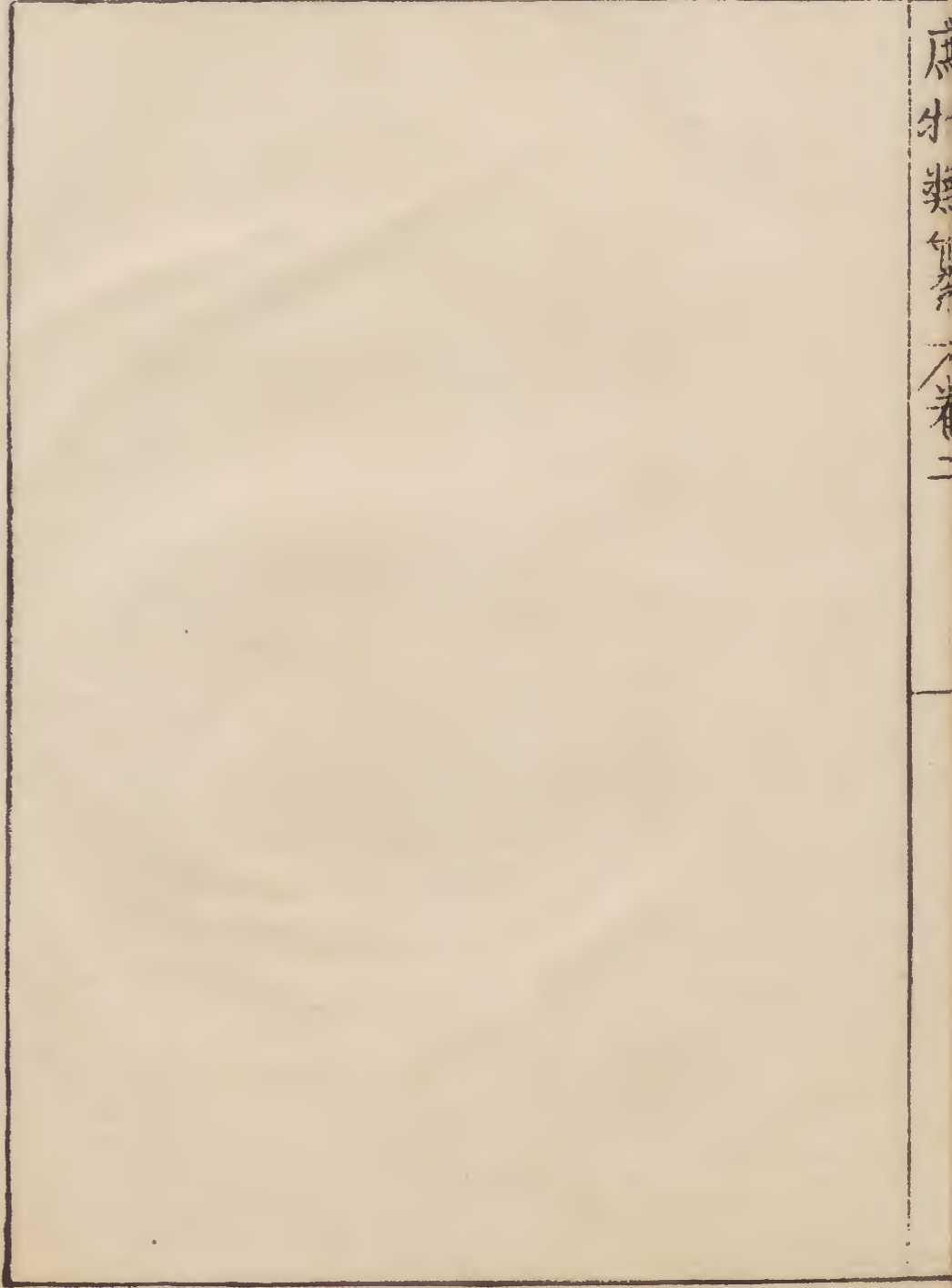
木屬目次



猪苓

一名豨猪屎 神農本草經 一名豕橐 莊子 一名地烏桃

本草經 圖



猪苓

猪苓味耳苦平主痰瘧解毒蠱症不祥利水道久服

輕身耐老一名猥猪屎神農本草經

無毒生衡山山谷及濟陰宛句二月八月採陰乾陶梁

弘景名醫別錄

陶隱居云是楓樹苓其皮去黑作塊似猪屎故以名
之肉白而實者佳用之削去黑皮乃秤之臣禹錫等
謹按吳氏曰猪苓神農耳雷公苦無毒司馬彪注莊
子云豕素一名苓根似猪矢治渴嘉祐補注本草

機謹按其皮去黑之去字疑衍也

猪苓生衡山山谷及濟陰宛句今蜀州眉州亦有之
舊說是楓木苓今則不必楓根下乃有生土底皮黑
作塊似猪糞故以名之又名地烏桃二月八月採陰
乾削去皮肉白而實者佳莊子謂之豕素司馬彪注
云一名苓根似猪矢治渴張仲景治傷寒諸病在藏
加渴者猪苓湯主之猪苓茯苓澤瀉滑石阿膠各一
兩以水四升煮四物取二升內膠每服七合日三嘔
而思水者亦主之又治消渴脉浮小便不利微熱者

猪苓散發其汗病欲飲水而復吐之為水逆冬時寒
嗽如瘡狀亦與猪苓散此即五苓散也猪苓木茯苓
各三分澤瀉五分桂三分細搗篩水服方寸匕日三
多飲煖水汗出即愈利水道諸湯劑無若此訣今人
皆用之又黃疸病及狐惑病並猪苓散主之猪苓茯苓
苓朮等分杵末每服方寸匕與水調下今施州有一
種刺猪苓蔓生春夏採根削焙乾彼土人用傳瘡毒
殊效云味耳性涼無毒宋蘇頌圖
經本草
機謹按猪苓本邦古來未聞有之享保乙巳六月

陸奧州會津之南山針生村之俚人於山田中土
中始得焉依江都之藥肆達諸臣家從是時漸有
出于會津山中者未聞他州有產者

猪苓味耳苦淡氣平降也陽也無毒多產衡山八月

採作塊類猪糞故此名猪苓明陳嘉謨本草蒙筌

猪苓亦是木之餘氣所結如松之餘氣結伏苓之義

他木皆有楓木為多耳明李時珍本草綱目

猪苓始生衡山山谷及濟陰宛句今蜀州眉州亦有
之生土底是木之餘氣所結皮黑作塊似猪屎故名

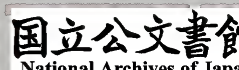
之一名段猪屎明李中立本草原始

猪苓味耳苦淡氣平降也陽也無毒多產衡山八月

收採形如猪糞曰名猪苓用須刮去黑皮清何倍元本草綱目

類纂必讀

別錄云猪苓生衡山山谷及濟陰宛狗大楓樹下今
所在楓樹亦有之生塊零落形如猪屎故名皮黑肉
白堅實者佳修治以銅刀刮去粗黑皮淨水浸一夜
取出切片晒乾用李氏曰猪苓亦是木之餘氣所結
如松之餘氣結茯苓之義生于諸木根底他木皆有



不定楓木始有但楓木根底生者為多耳清倪朱謨本草彙言

安息香

一名辟邪樹香譜 一名拙貝羅香本草綱目

俗名噎麼結山城州

安息香

味辛苦平無毒主心腹惡氣鬼疰出西戎似松脂黃

黑色為塊新者亦柔韌唐蘇恭本草

謹按廣州記云生南海波斯國樹中脂也狀若桃膠

以秋月採之又方云婦人夜夢鬼交以臭黃合為丸

燒薰丹穴永斷又主男子遺精暖腎辟惡氣唐李珣海藥本

草

臣禹錫等謹按蕭炳云燒之去鬼來神段成式酉陽
雜俎云安息香樹出波斯國波斯呼為辟邪樹長三

皮色黃黑葉有四角經寒不凋二月開黃色花心
微碧不結實刻其樹皮其膠如飴名安息香六七月
堅凝取之燒之通神辟眾惡嘉祐補註本草

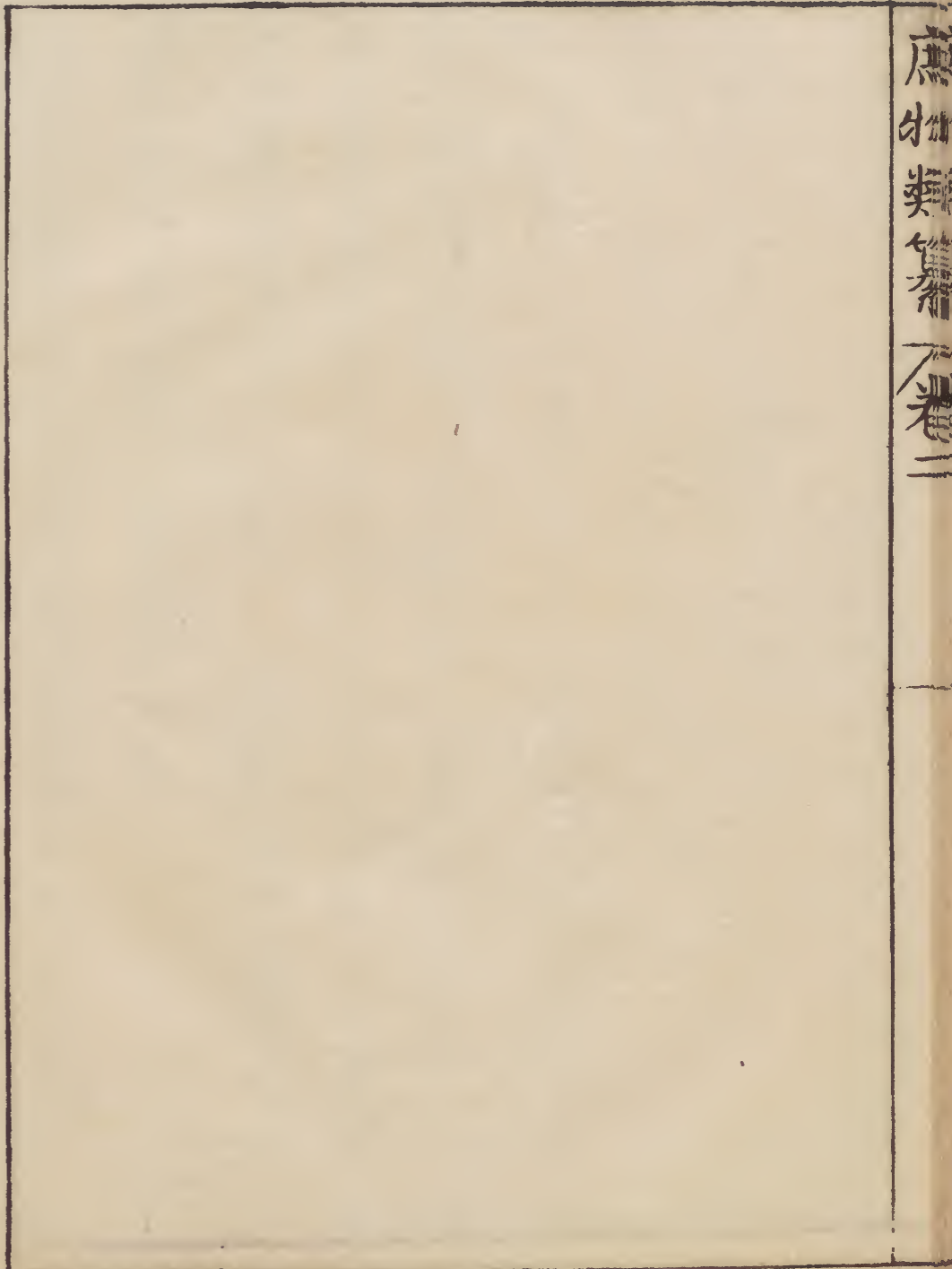
此香辟惡安息諸邪故名或云安息國名也梵書謂
之批貝羅香明李時珍本草綱目

今安南三佛齊諸番皆有一統志云樹如苦楝大而
且直葉似羊桃而長木心有脂作香葉廷珪香錄云
此乃樹脂形色類胡桃櫟不宜於燒而能發象香故
入取以和香今人和香有如錫謂之安息油同上

本草云出西戎及波斯似柏脂黃黑色為塊新者柔
軟味辛苦無毒主心腹惡氣鬼疰

酉陽雜俎曰安息香出波斯國其樹呼為辟邪樹長
三丈許皮色黃黑葉有四角經冬不彫二月有花黃
色心微碧不結實刻皮出膠如飴名安息香以上明譜

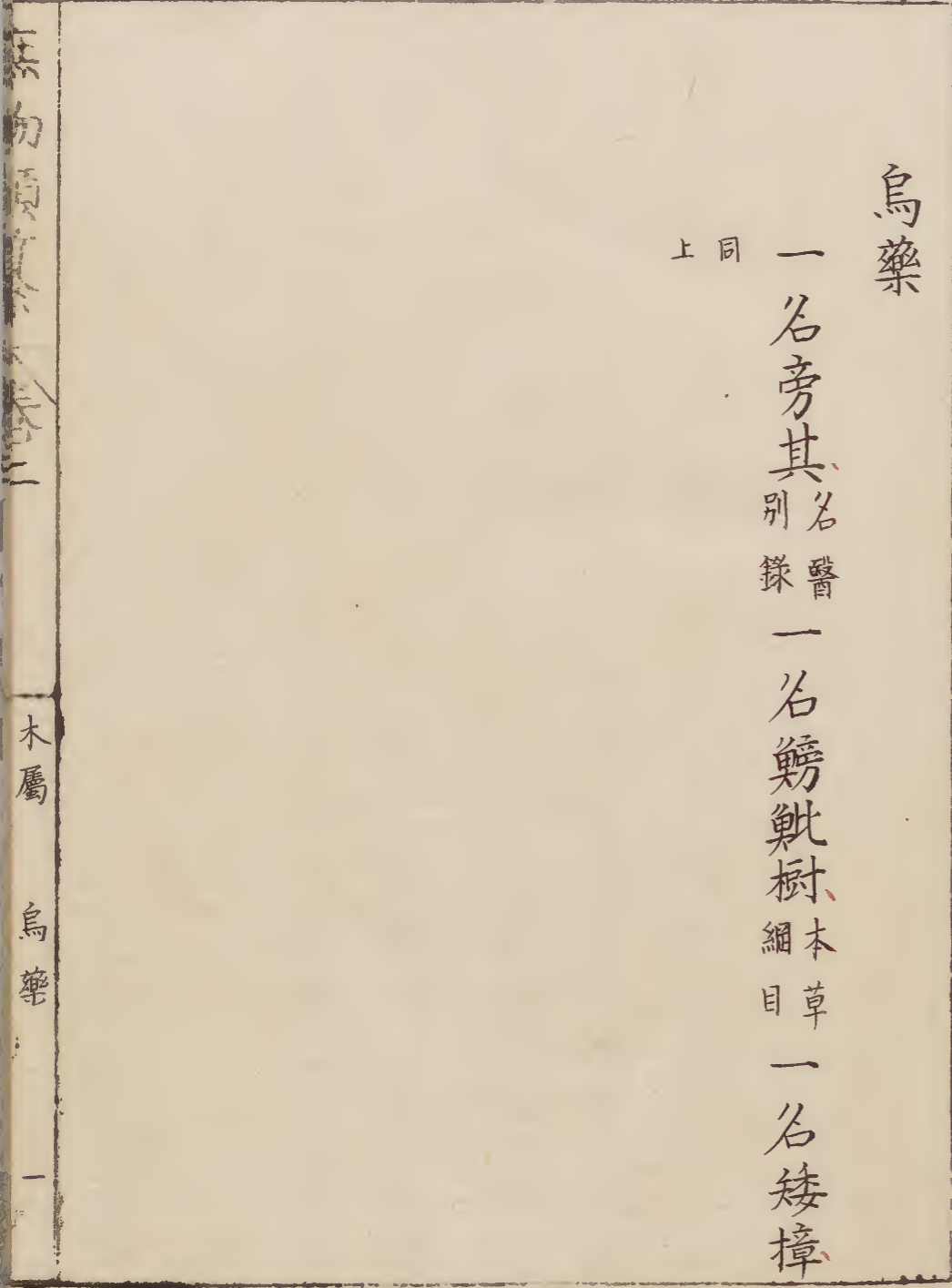




烏藥

一名旁其別名醫錄 一名躄躄樹本細目草 一名矮樟

上同



烏藥

烏藥味辛溫無毒主中惡心腹痛蠱毒疰鬼氣宿食不消天行疫癘膀胱腎間冷氣攻衝背脊婦人血氣小兒腹中諸蟲其葉及根嫩時採作茶片炙碾煎服能補中益氣偏止小便滑數生嶺南邕容州及江南樹生似茶高丈餘一葉三極葉青陰白根色黑褐作車轂形狀似山芍藥根又似烏攆根自餘直根者不堪一名旁其八月採根

梁陶弘景名醫別錄

烏藥生嶺南邕容州及江南今台州雷州衡州亦有

之以天台者為勝木似茶櫝高五七尺葉微圓而尖作三極面青背白五月開細花黃白色六月結實如山芍藥而有極麗大者又似釣樟根然根有二種嶺南者黑褐色而堅硬天台者白而虛軟並八月採根以作車轂形如連珠狀者佳或云天台出者香白可愛而不及海南者力大宋蘇頌圖經本草
烏藥一名旁其味辛氣溫氣厚於味陽也無毒此藥甚賤各處俱生雖稱天台者香白固優不及海南者功力尤大根採旁附直根不堪用有二種天台者白而虛

軟海南者黑褐堅硬狀取連珠如蠲珠連者佳明陳喜謨

本草蒙筌

烏以色名其葉狀似鱗鮓魚故俗呼為鱗鮓樹拾遺作旁其方音訛也南人亦呼為矮樟其氣似樟也

明李時珍本草綱目

機謹按鱗鮓魚本草綱目四十四卷鮓魚附錄鮓魚之條時珍曰鮓魚世俗所謂鱗鮓鮓也似鮓而小且薄黑而揚赤其行以三為章一前二後若婢妾然

吳楚山中極多人以為薪根葉皆有香氣但根不甚大纔如芍藥爾嫩者肉白老者肉褐色其子如冬青子生青熟紫核殼極薄其仁亦香而苦上同
烏藥始生嶺南邕容州及江南今台中雷州及衡州亦有之以天台者為勝木似茶櫝高五七尺葉微圓而尖作三桠面青背白五月開細花黃白色六月結實根色黑褐似山芍藥根又似烏樟根八月采根以作車轂形如連珠狀者佳烏以色名其葉狀似鱗魮鯽魚故俗呼為鱗魮樹拾遺作旁其方音訛也其氣

似樟故南人呼為矮樟連珠形色黑褐天台者佳李明

中立本
草原始

陳氏曰烏藥生嶺南邕州容州及江南蘇氏曰今台州衡州雷州亦有之俗以天台者為勝又不及海南者堅實而力大其木似樟而矮根葉亦似樟氣高八九尺吳楚山中極多土人以為薪一葉三桠葉尖而微圓面青背白狀類鱗魮四五月開花細碎淡黃灰白色六七月結子似冬青子生青熟紫核殼浮薄仁苦而微香根不甚大形如芍藥嫩者肉白老者色黑

褐中心有車轂紋形如連珠者佳八月采根用清倪朱謨

本草彙言

烏藥味辛氣厚干味陽也無毒各處俱生天台稱最

海南獨妙形若連珠清何培元本草綱目類纂必讀

機謹按烏藥有數種有極葉者有團葉者又有根

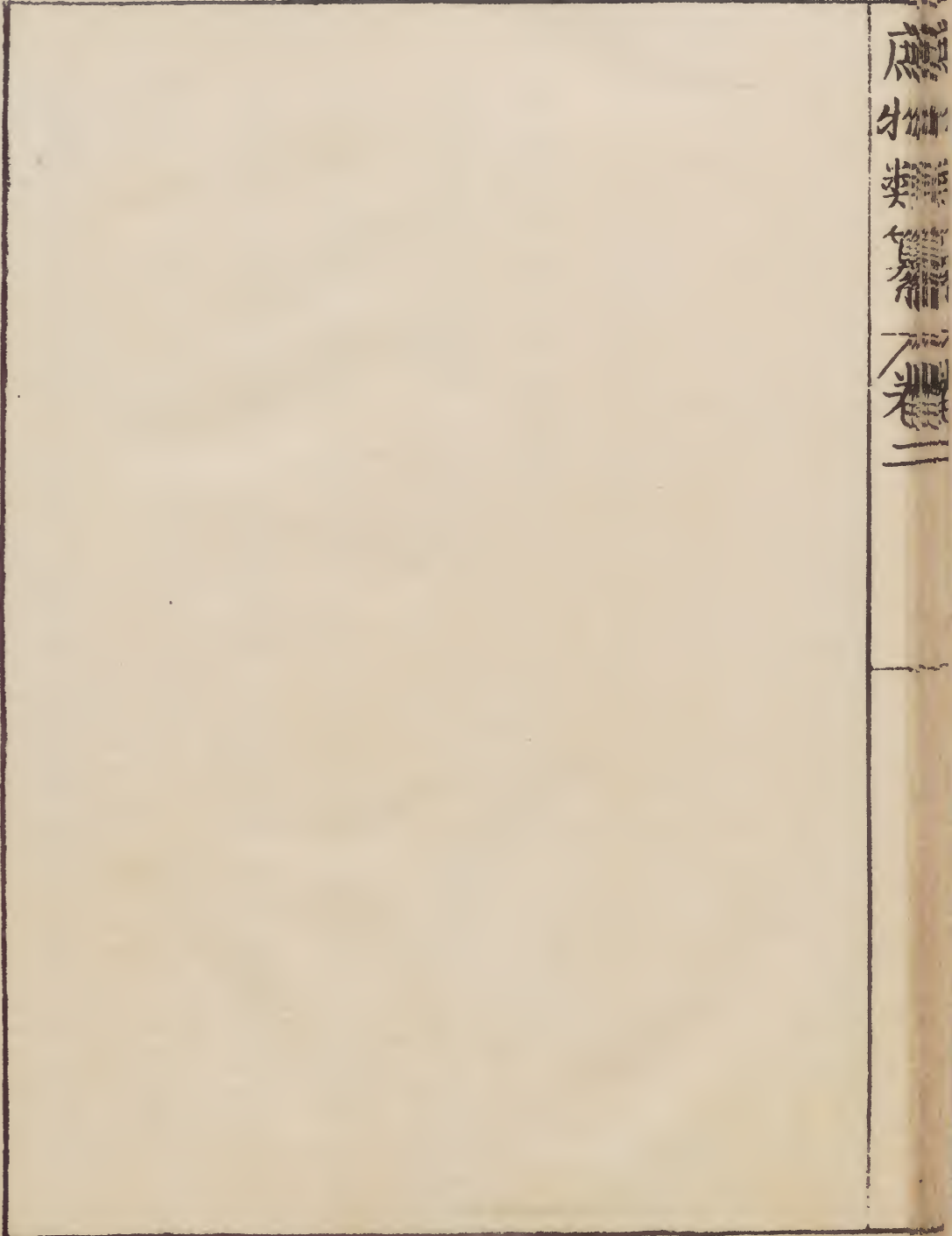
形似樟根而堅硬者下品也圖經所謂嶺南之種

也天台海南為上色褐切作車轂文虛軟連珠又

有白色者本邦所產者都不如華產者享保晚

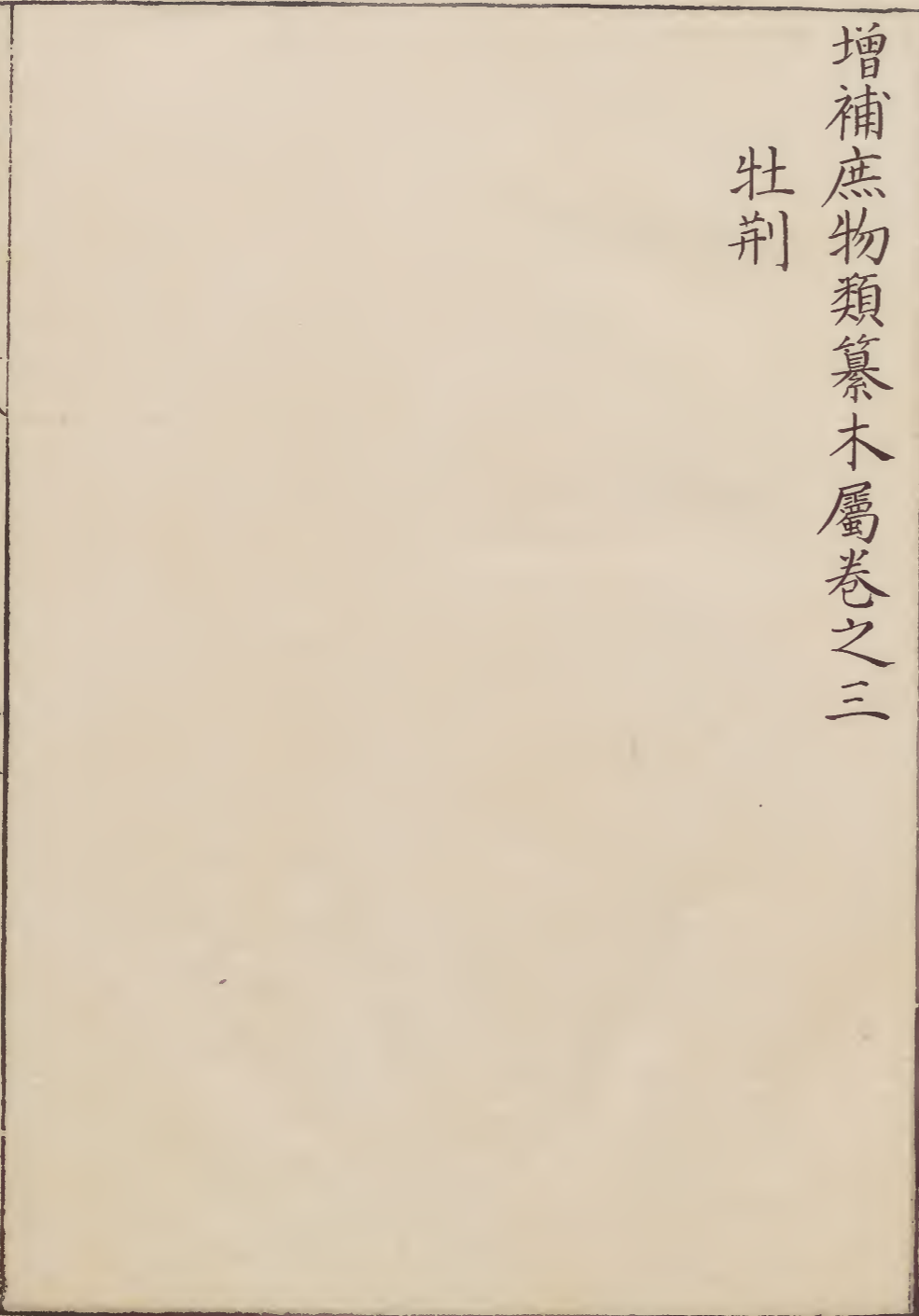
年舶客上杭州台州之生樹數株植之官園藝殖天

台州者上品也杭州者與和產者無異



增補庶物類纂木屬卷之三

牡荊



牡荊

一名小荊

神農本草經

一名黃荊

本草經圖

一名楚

本草綱目

一名羊櫨

毛詩鳥獸考

一名空䟽

同上

一名鐵荊

條盛京通志

牡荊

牡荊實味苦温無毒主除骨間寒熱通利胃氣止欬
 逆下氣生河間南陽免句山谷或平壽都鄉高岸上
 及田野中八月九月採實陰乾梁陶弘景名醫別錄
 陶隱居云河間冤句平壽並在北南陽在西論蔓荊
 即應是今作杖捶之荊而復非見其子殊細正如小
 麻子色青黃荊子實小大如此也牡荊子及出北方
 如烏豆大正圓黑仙術多用牡荊今人都無識之者
 李當之藥錄乃注澠䟽下云澠䟽一名陽櫨一名牡

荆一名空疏皮白中空時有節子似枸杞子赤色味
其苦冬月熟俗仍無識者當此實是真非人籬域陽
樞也按如此說澠疏主療與牡荊都不同其形類乖
異恐乖實理而仙方用牡荊云能通神見鬼非惟其
實乃枝葉並好又云有荊樹必枝枝相對此是牡荊
有不對者即非牡荊既為牡則不應有子如是並莫
詳虛實更須博訪乃詳之爾唐本注云此即作樺枝
荊是也實細黃色莖勁作樹不為蔓生故稱之名牡
非無實之謂也按漢書郊記志以牡荊莖為幡竿此

即明蔓不堪為竿今所在皆有此荊既非本經所載
按今生處乃是蔓荊將以附此條後陶為誤矣別錄
云荊葉味苦平無毒主久痢霍亂轉筋血麻下部瘡
濕蠶薄脚主脚氣腫滿其根味其苦平無毒水煮服
主心風頭風肢體諸風解肌發汗有青赤二種以青
者為佳出類聚方今人相承多以牡荊為蔓荊此極
誤也今按陳藏器本草云荊木取莖截於火上燒以
物承取瀝飲之去心悶煩熱頭風眩目眩心頭澆澆
欲吐卒失音小兒心熱驚癇止消渴除痰唾令人不

睡嘉祐補註本草

牡荊生河間南陽宛句山谷或平壽都鄉高岸上及田野中今眉州及近京亦有之此即作箠杖者俗名黃荊是也枝莖堅勁作科不為蔓生故稱牡荊葉如蓖麻更踈瘦花紅作穗實細而黃如麻子大或云即小荊也八月九月採實陰乾此有青赤二種以青者為佳謹按陶隱居登真隱訣云荊木之華葉通神見鬼精注云尋荊有三種直云荊木即是今可作箠杖者葉香亦有花子子不入藥方術則用牡荊牡荊子入

藥北方人略無識其木者六甲陰符說一名羊樞一名空疏理白而中虛斷植即生今羊樞斫植亦生而花實微細藥家所用者天監三年上將合神仙飯奉勅論牡荊曰荊花白子多子麗大歷歷踈生不過三兩莖多不能圓或扁異或多似竹節葉與餘荊不殊蜂多採牡荊牡荊汁冷而甜餘荊被燒則煙火氣苦牡荊體慢汁實煙火不入其中主治心風第一干時即遠近尋覓遂不復猶用荊葉今之所有者云崔元亮集驗方治腰脚蒸法取荊葉不限多少蒸令熟熱

置於瓮中其下著火温之以病人置於葉中剉著葉
蓋須更當汗出藥中旋旋喫飢稍倦即止便以綿衣
蓋避風仍進葱豉酒及豆酒並得以差為度又取此
荆莖條截於火上燒之兩頭以器承取瀝汁飲之主
心悶煩熱頭風旋目眩心中澆澆欲吐卒失音小兒
心熱驚癇止消渴除痰令人不睡宋蘇頌圖
經本草
古者刑杖以荆故字從刑其生成叢而踈爽故又謂
楚從林從疋疋即踈字也濟楚之義取此荆楚之地
因多產此而名也明李時珍
本草綱目

牡荆處處山野多有樵采為薪年久不樵者其樹大
如盃也其木心方其枝對生一枝五葉或七葉葉如
榆葉長而尖有鋸齒五月杪間開花成穗紅紫色其
子大如胡妥子而有白膜皮裹之蘇頌曰葉似蓖麻
者誤矣有青赤二種青者為荆赤者為楛嫩條皆可
為莒箇古者貧婦以荆為釵即此二木也按裴淵廣
州記云荆有三種金荆可作枕紫荆可作牀白荆可
作履與他處牡荆蔓荆全異寧浦有牡荆指病自愈
節不相當者月暈時剉之與病人身齊等置牀下病

雖危亦無害柱寶拾遺錄云南方林邑諸地在海中
山中多金荊大者十圍盤屈瘤蹙文如美錦色如真
金工人用之貴如沈檀此皆荊之別類也春秋運斗
樞云玉衡星散而為荊上同

壯荊苦能降辛溫能散降則化痰散則祛風故風痰
之病宜之其解肌發汗之功世無知者按王氏奇方
云一人病風數年予以七葉黃荊根皮五加根皮接
骨草等分煎湯日服遂愈蓋得此意也上同

荊瀝取法用新采荊莖截尺五長架于兩磚上中間

燒火炙之兩頭以器承取熟服或入藥中又法截三
四寸長束入瓶中仍以一瓶合住固外以糠火煨燒
其汁瀝入下瓶中亦妙上同

壯荊實始生河間南陽宛句山谷或平壽都鄉高岸
上及田野今眉州蜀州及近京亦有之俗呼黃荊是
也枝莖堅勁作料不為蔓生故稱壯葉如蓖麻更疎
瘦花紅作穗實細而黃如蔓荊子而小故本經名小
荊古者荊杖以荊故字從荊明李中立
本草原始
蘇氏曰壯荊實生眉州蜀州及汴京南陽宛句或平

壽都鄉高岸上及田野處處皆有卽黃荆也古者刑杖用荆故字從刑荆楚之地獨多因此地名荆也山人多有樵采爲薪年久未經樵采者其樹大如盃其木心方其枝對生而不作蔓一枝五葉或七葉葉如榆長而尖有鋸齒五月開花成穗紅紫色其子大如胡荽子而有白膜裏之李氏曰荆有青赤二種青者爲荆赤者爲楛嫩條皆可作苦箇古者婦以荆爲釵卽此二木也又按廣州記云荆有三種金荆可作枕紫荆可爲牀白荆可作履與他處牡荆蔓荆異又杜

氏拾遺錄云南海山中多金荆大者廣十圍屈稜突交如美錦色如真金工人採用貴如沉檀此又荆之

別類也

清倪朱謨本草彙言

牡荆卽俗所謂黃荆條非蔓荆而承以爲蔓荆者誤

清劉雲密本草述

禮弓矢圖楚燉以荆爲之然以灼正以荆者凡木心圓荆心方也

唐歐陽詢藝文類聚

機謹按燉太平御覽潛確類書作孳蓋孳畫弓也顧微廣州記曰撫納縣出金荆又曰白荆堪爲履紫

荆堪為床萬南杜荆指病自愈節不相當者月暈時
射之養病上同

春秋運斗樞云玉衡星散為荆廣志云楚荆牡荆蔓
荆也又云赤莖大實者名牡丹又有山荆爾雅翼云
凡木心圓惟荆心方廣州記云寧浦金荆可作枕紫
荆可作床白荆可作履萬南牡荆節間不相當指病
自愈謂月暈時射之與病身等置床下雖危困亦愈

明鄒善長
彙苑詳註

春秋運斗樞曰玉衡星荆為荆爾雅翼云凡木心圓

荆心方明慎懋官華夷花
木鳥獸珍玩考

答王荆文王得葆申曰先王卜以臣為葆百今若此
王之罪當答王曰願請變更而無答葆申曰臣承先
王之令不敢廢也王曰敬諾引席王伏葆申束細荆
五十跪而加之于背如此者耳謂王起矣王曰有答
之名一也遂致之申曰臣聞君子耻之小人痛之耻
之不變痛之何益葆申趣出自流於淵請死罪文王
曰此不穀之過也葆申何罪王乃變更召葆申後荆
國兼國三十九呂覽牡荆梁天監三年上將合神仙飯

奉勅論牡荊曰荊花白多子子麓大歷歷疎生不過
三兩莖多不能圓或扁或異或多似竹節葉與餘荊
不殊蜂多採牡荊牡荊汁令而舂餘荊被燒則烟火
氣若牡荊體慢汁實煙火不久其中主治心風第一
于時遠近尋覓不得猶用荊葉今之所有者云
登真隱訣

郊祀志以牡荊為幡竿
漢書○明陳耀文天中記

機謹按令當作冷

廣雅云楚荊也

廣志云赤莖大實者名曰牡荊

孔氏曰學記注以楚為荊

羅氏云楚者楚地所出其一各荊故楚國入春秋稱
荊而荊州亦以此木得名也今之牡荊作樹生者實
細黃色而莖甚勁生子細如麻子北蔓荊實而細故
稱小荊牡亦對蔓為名非無實之謂也

陶隱居登真隱訣注云尋荊有三種直云荊木即是
今可作莖杖者葉香亦有花子子不入藥方術則用
牡荊

春秋運斗樞云玉衡星散為荆

學記云夏楚二物收其威也

士喪禮云楚焯在燠東

考工記云弓人取材荆次木瓜

按朱傳楚荆屬蓋未即以為荆也考諸書皆謂楚即

荆荆有三種此楚乃作篁之荆非牡荆蔓荆也南方

草木狀寧浦有三種荆金荆可作枕紫荆堪作牀白

荆堪作履此別是廣南之物非詩人所詠也

詩名物疏

明馮復京六家

楚周南曰言刈其楚傳楚木也楚一名荆亦有蔓荆

牡荆之別葉如葦麻梗實細踈瘦花紅作穗子細而

黃如麻子大比蔓荆實而小故稱小荆又牡亦對蔓

為名非無實之謂可作篁者今人謂之黃荆葉香亦

有花凡木心員惟荆方亦有白荆堪為履紫荆堪為

床牡荆節間不相當者月暈時刻之為券以畏病楚

地所出故名楚故楚國入春秋稱荆其後稱楚而荆

州亦以此木為名登真隱訣注云牡荆花白多子粗

大歷歷踈生不過三兩莖多不能圓或扁或異或多

似竹節葉與餘荆不殊蜂多採牡荆汁冷而緝
餘荆被燒則烟火氣苦牡荆體慢汁實烟火不入其
中六甲陰符云一名羊樞一名空疏理白而中虛

勃毛詩鳥獸草木攷

荆一名楚凡木心圓此木心方古者壯威用榎與楚
蓋榎圓楚方互相備也

明羅尚之雅餘

廣雅曰楚荆也牡荆蔓荆也赤荆大實者名牡荆牡
荆生河間南陽寃向山谷俗名黃荆枝莖堅勁作科
不為蔓生故稱牡葉如蓖麻更踈瘦花紅作穗實細

而黃如麻子大或云即小荆也一名羊樞一名空踈
理白而中空斷節即生蔓荆生秦隴明越州多有之
苗莖高四五尺對節生枝至夏盛茂有花作穗淺紅
色蓋黃白色花下有青萼至秋結實斑黑如梧子

仁錫潛確類書

明陳

南方草木狀曰江淹金荆頌江南之山巨嶂連天既
抱紫霞亦漱絳煙金荆佳樹涵雲宅仙媵節詎及幽
意誰傳

同上

格物論曰荆小木叢生枝莖婆婆葉刻缺而麓澀荒

坂洲渚多有之。又有所謂牡荊、牡荊山、荊等，其名不

廣志曰：楚荊也。牡荊、蔓荊也。

又曰：赤荊，大實者，名曰牡荊。

詩曰：翹翹錯薪，言刈其楚。楚荊也。

又曰：揚之水，不流束楚。

又曰：綢繆束楚。

又曰：交交黃鳥，止于楚。

顧微廣州記：撫納縣出金荊。

文選曹植曰：不別荊棘者，慶雲之惠。

謝朓詩曰：寒城一以眺，平楚正蒼然。

漢書曰：淮南王安謀反，伍被諫曰：昔子胥諫吳王云：

臣今見麋鹿遊姑蘓之臺，臣今亦將見宮中生荊棘。

露霑衣也。

漢書曰：鮑永為魯郡太守，時董憲別師彭豐、虞休、皮

常等各千餘人，稱將軍，不肯下項之。孔子闕里無故

荊棘自除，從講堂至千里門，永異之，謂府丞及魯令

曰：方今危急而闕里自開，斯豈夫子欲令太守行禮

助吾誅無道耶乃會人衆修鄉射之禮請豐等共會
觀視欲因此擒之豐等亦欲圖永乃持牛酒勞饗而
潛挾兵器永覺之手格殺豐等擒破黨與帝嘉其略
封為關內侯

周景或孝子傳曰古有兄弟忽欲分異出門見三荆
同株接葉連陰歎曰木猶欣聚况我而殊哉還為雍
和

神仙傳曰吳有徐隨居丹徒左慈過隨門下有宿客
車六七乘欺慈云徐公不在慈去客皆見牛在楊樹

抄車轂中皆生荆木長一二丈客懼入報隨隨曰此
左公遣追之客逐慈叩頭謝客還見牛放在地無復
荆木也

晉書曰索靖知天下將亂指洛陽宮門銅駝歎曰會
見汝在荆棘中耳

淵鑑類函

南方草木狀荆寧浦有三種金荆可作枕紫荆堪作
床白荆堪作履與他處牡荆蔓荆全異又彼境有牡
荆指病自愈節不相當者日暈時刻之與病人身齊
等置床下雖危困亦愈

機謹按博學彙書無困字愈作無害也

登真隱訣註染天監三年上將合神仙飲奉勅論荆
曰荆花白多子子麤大歷歷疏生不過三兩莖多不
能圓或扁或異或多似竹葉與餘荆不殊蜂多採
牡荆牡荆汁冷而甜餘荆被燒則煙火氣苦牡荆体
慢汁實煙火不入其中主治心氣第一于時遠近尋
覓不得猶用荆葉今之所有者云 廣群芳譜

機謹按蘇頌圖經本草中載此說大同小異

荆牡荆也叢生疎爽本草釋名牡不為蔓生故稱牡

非無實也蔓荆子大牡荆子小故一呼小荆成叢疎

爽故又名楚今有青赤二種俗呼鐵荆條 盛京通志

牡荆實俗名黃荆有青黑二種青者佳 江西新城縣志

俗名埔荆格物論荆小木叢生枝莖婆婆葉刻缺而

粗澁荒坂洲渚多有之有五葉七葉行人中暑者取

七葉荆心嚼之或縛臍間立愈 諸羅縣志

荆薈蔚叢生條為萑苕 陽信縣志

凡木心圓荆獨方葆申東荆答王曰臣聞君子耻之
小人痛之耻之不變痛之何益有三種廣州記曰金

荆可作枕紫荆可為履若牡荆指病自愈封川縣志

紫荆性堅耐久如鐵梨用作屋材器用百年不朽有紅色者為上有帶青色者謂之竹葉荆不及紅之堅

也陽春縣志

日本書紀卷之六

