

補增 庶物類纂

木屬
自四至五

家

太政官文庫			
和	特別	三	二
書	三	三	三
門	六	六	六
	二	二	二
	號	函	架
	類	冊	冊
		四	六
		五	五

內閣文庫	
番號	和 32362
冊數	465 (459)
函號	特 54 - 1



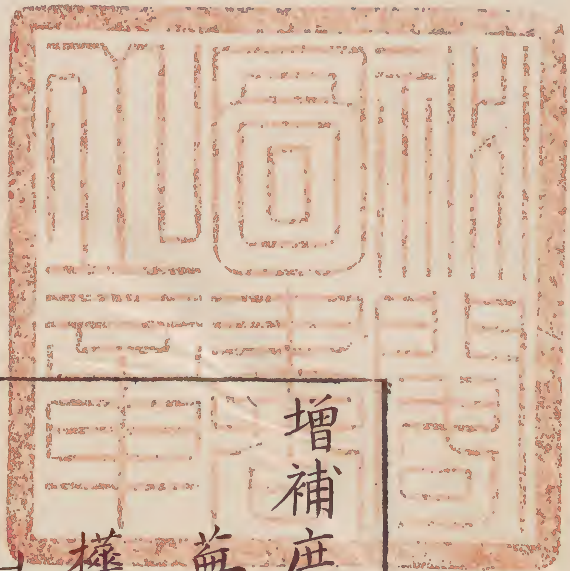
Kodak Gray Scale
A 1 2 3 4 5 6 M 8 9 10 11 12 13 14 15 B 17 18 19



© Kodak, 2007 TM: Kodak







增補庶物類纂木屬卷之四

蕪荑

樺

山桂

密蒙花

庶物類纂

木屬目次

蕪荑

一名莖荑

爾雅

一名菽藟

同上

一名無姑

神農本草經

名殿塘

音殿唐名醫別錄

一名榷

音偏同上

蕪荑

蕪荑味辛平無毒主五內邪氣散皮膚骨節中淫淫
 溫行毒去三虫化食逐寸白散腸中噉噉息一名無
 姑一名蕪音殿音唐生晉山川谷三月採實陰乾梁陶弘景
名醫別錄
 陶隱居云今惟出高麗狀如榆莢氣臭如玃音彼人
 皆以竹鬻食之性殺虫置物中亦辟蛀但患其臭唐
 本注爾雅云蕪荑一名蕪蕪今名蕪蕪字之誤也今
 延州同州者最好今注蕪荑河東河西處處有之况

經云生晉山川谷而陶以為惟出高麗蓋是不知其
元也臣禹錫等謹按爾雅釋木云無姑其實夷注無
姑姑榆也生山中葉圓而厚剥取皮合漬之味辛香
所謂蕪蕪嘉祐補
注本草
蕪蕪有大小兩種小蕪蕪即榆莢也採取仁醞為醬
味尤辛入藥當用大蕪蕪別有種然小蕪蕪醞造多
殺以外物相和不可不擇去也治大腸寒滑及多冷
氣不可闕也宋寇宗奭
本草衍義
蕪蕪味辛平無毒產河東河西有種大種小大蕪蕪

比榆莢大甚氣臭如狐音小蕪蕪校榆莢小差一說

此即榆莢也明陳嘉謨
本草蒙筌

按說文云榎山扮榆也右剝實為蕪蕪爾雅云無姑
其實蕪又云蕪蕪菽蕪則此物乃莖樹之蕪故名也
菽曰蕪蕪乃菽蕪二字之誤明李時珍
本草綱目

蕪蕪始生晉山川谷今近道亦有之大抵類粟而差
小其實亦早成比榆乃大氣味如蒜一名無姑一名
蕪蕪醫學入門云蕪蕪也蕪蕪也其氣臭如傷敗之
物也形類榆莢氣臭三月米實大者為良明李中立
本草原始

蕪荑別錄曰蕪荑生晉山川谷陶氏曰今出高麗及波斯諸夷馬氏又言出河東河西及大原今近地亦有以大原者佳其氣臭如玃狀如榆莢而稍大如小者是榆莢非蕪荑也孟氏言可作醬甚香莢此指榆莢而言蕪荑氣極玃臭安可作醬食乎清倪朱謨本草彙言
蕪荑味辛氣平無毒產河東西種有大者小大蕪荑比榆莢稍大氣臭如玃難聞小蕪荑較榆莢小差清何培元本草綱目類纂秘續

樺木

一名暖皮本草綱目 一名檣同上 一名樺桃雅餘 一名獲正字通 一名華康熙字典 一名暖木畿輔通志

俗名憂法カハサツラ 又名脫トチカハ 七憂法信州農

樺木皮

味苦平無毒主諸黃疸濃煮汁飲之良堪為燭者木
 似山桃取脂燒辟鬼臣禹錫等謹按陳藏器云晉中
 書令王珉傷寒身驗方中作檣字濃煮汁冷飲主傷
 寒時行熱毒瘡特良今踈豆瘡也開寶本草
 樺木皮燒為黑灰合他藥治肺風毒及取皮上有紫
 黑花勻者裏鞍弓鞞宋寇宗奭本草衍義
 畫工以皮燒烟熏紙作古畫字故名檣俗省作樺字

也明李時珍本草綱目

樺木生遼東及蘆泲河州西北諸地其木色黃有小
斑點紅色能收肥膩其皮厚而輕虛軟柔皮匠家用
襯鞞裏及為刀靶之類謂之暖皮胡人尤重之以皮
卷蠟可作燭點同上

機謹按樺俗名夏法煞孤拉樹皮甚足民用木幹
枝葉花實似煞孤拉故有此名也古寬文年間甲
斐德本有良醫之名著梅花無盡藏三卷以樺木
皮治病者多其主治諸本草所未曾論也蓋煞孤
拉花鏡所謂西府海棠也此樹一類二種也謂時

珍所謂胡人所重之暖皮者黃栢皮而恐非此物
易州志云黃栢裏皮謂之暖皮是也享保之末船
商上清朝之短弓云此靶用黃栢皮卷之虛浮柔
軟而掌中有溫暖之氣清人謂之暖皮後官命
工用本邦之黃栢皮卷弓靶柔厚不及異邦之產
本邦之樺皮緊薄而不柔厚非當有暖皮之稱者
然而太平御覽引拾遺錄云汾洲汾陽宮南外平
林率是大樺木高百餘尺取皮覆舍蓋北地之樺
皮有柔厚如黃栢皮者否未詳矣

陳氏曰樺木皮形似山桃皮生遼東及臨洮河川西北諸地其木色黃有小紅斑點其皮厚而輕浮柔軟皮匠家用襯鞞裏及裏刀靶或裏弓靶鞍鞞等物胡人尤重之以皮卷油蠟可作燭點清倪朱謨本草彙言

篤書曰鉢室帝衣胡布山而往人衆多比室帝不知為幾部落用樺皮蓋屋杜寶大業拾遺錄曰二年汾洲起汾陽宮宮南外平林率是大樺木高百餘尺行從文武皆剝取皮覆菴舍以上大平御覽

樺木似山桃上林賦樺楓杵櫨樺即今之皮貼弓者

胡化切鉢室帝國用樺皮蓋屋又隋大業中汾州起汾

陽宮宮南外平林率是大樺木高百餘尺行從文武皆剝取皮覆菴舍又堪為燭取脂燒辟鬼杵即手仲木也實白如銀櫨黃櫨木也宋羅願爾雅翼

樺桃可以為燭唐人所謂朝天樺燭香是也今人以其皮裹刀靶并飾弓隋大業中文武宮取其皮為舍燒其脂辟鬼出鞞鞞國明羅尚之雅餘

鞞鞞樺皮木出北地色黃其斑如米大微紅色能收

肥膩甚難得裏刀靴為最今人以樺皮飾弓名樺皮
弓又以櫬靴明昭明中
格古論要

機謹按珍玩考同

樺桃皮可為燭唐人所謂朝天樺燭香是也明慎懋
官華夷

花木鳥獸
珍玩考

樺呼霸切音話木皮有紫黑花者裏鞍弓鞞謂之暖
皮以皮卷蠟然之可作燭本作樺俗作樺晉王琚傷
寒身驗方樺為作檣通作華相如賦華楓枰檣師古
曰華即今樺皮亦作獲爾雅獲落郭註可為杯噐素

邢疏素樺也獲即樺也陸璣以獲為柳榆鄭樵以獲
為赤檉非是據六書故樗木作樗樺樗同一字獲樗
樺同一字宜各從其類說文以獲為樗之重文轉去
諧聲誤或又以樗自一字樗樗獲當一字未詳樺與
樗同非與獲同亦誤清廖綸璣
正字通
本草曰樺堪為燭木似山桃脂燒之辟鬼
格物總論曰樺木似山桃皮上有紫黑花白者用以
裹鞍及弓鞞又可以入藥

國史補曰唐正且曉漏以前三司使大金吾以樺燭

擁馬謂之火城

白居易詩曰風燭樺煙香

蘇軾詩曰送客林中樺燭香以上淵鑑類函

爾雅翼樺木似山桃即今之皮貼弓者又堪為燭取

脂燒辟鬼廣羣芳譜

樺玉篇木皮可以為燭或作獲通作華莊子讓玉篇

原憲華冠縱履註以華皮為冠司馬相如上林賦華

楓枰櫨師古註華即今樺皮貼弓者詳獲字註康熙字典

樺本草一作檣生遼東皮似山桃有紫黑點可裹弓

及鞞燈明一統志云海州衛出今按諸山皆少而諾

尼江混同江之間最多烏喇有樺皮也設壯丁採其

皮進御盛京通志

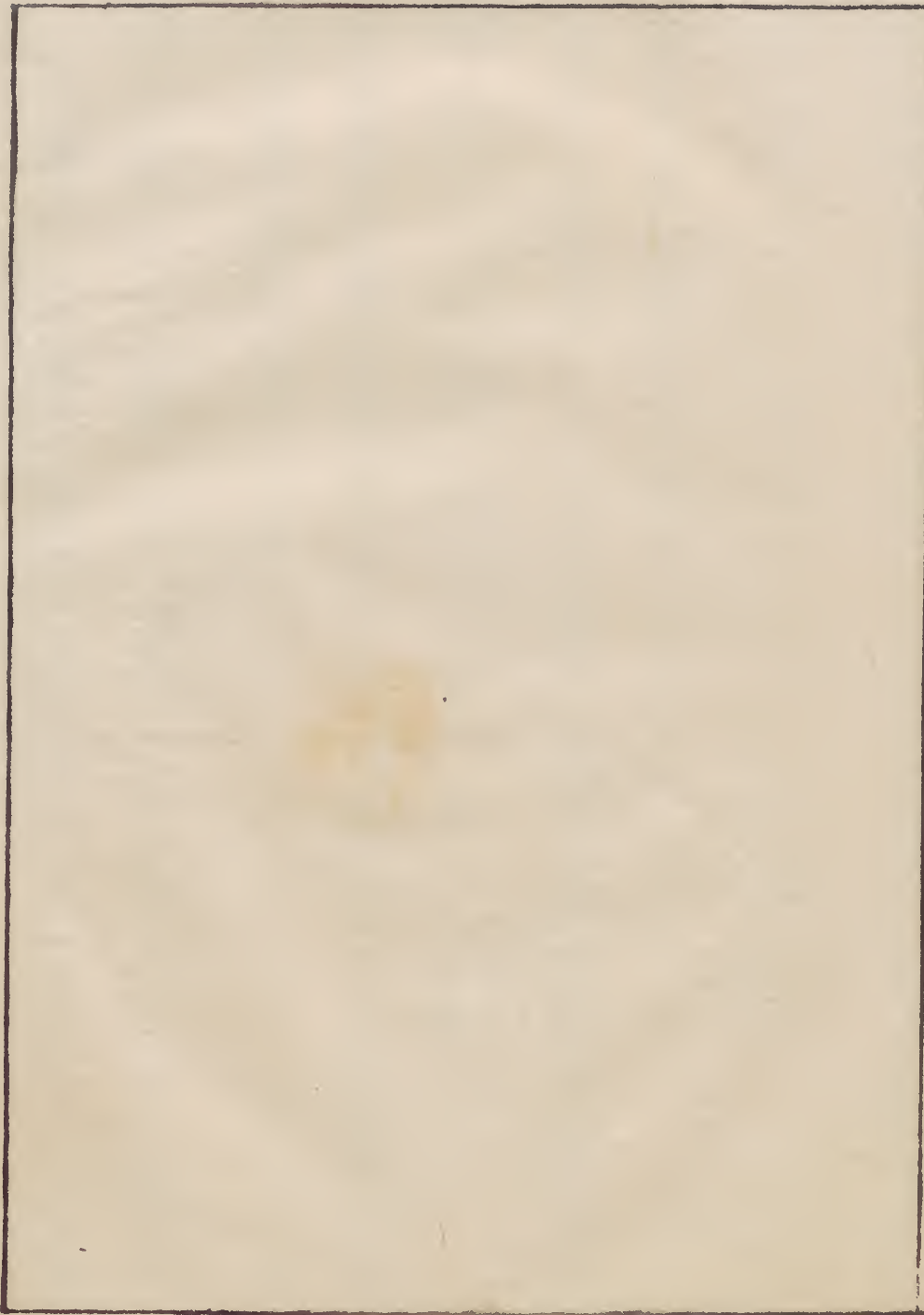
爾雅翼曰樺木似山桃上林賦樺楓枰櫨茱萸漳川府志

樺皮有紫黑斑用以裹弓謂之暖皮建昌縣志

樺似山桃皮上有紫黑點者可裹弓皮之厚者為

暖木可鑲器物畿輔通志

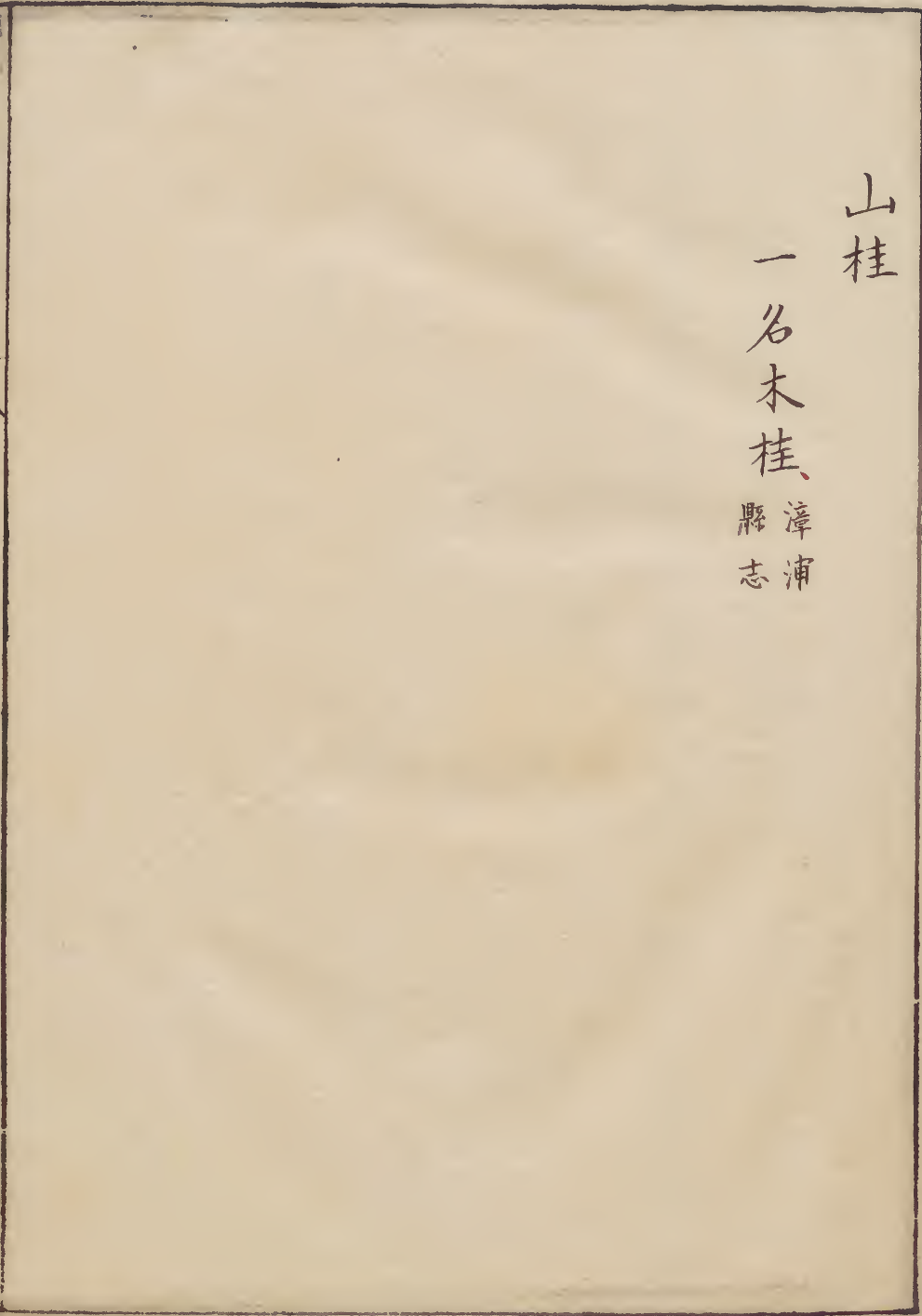
樺備材也祇供薪炭之用皮可為繩懷寧縣志



山桂

一名木桂

漳浦縣志



木屬

山桂

一

山桂

皮味似桂。容家每混入藥賣。雷州府志

山桂爾雅翼曰。授木桂。郭璞曰。南人呼桂皮厚者為

木桂。漢凌波殿桂。果疑即此。漳浦縣志

密蒙花

倍名迷ミツ紫マ罵マ塔タ又名迷ミツ紫マ罵マ塔タ戛カ瑣ソ州伊豆

木屬 密蒙花

密蒙花

密蒙花味甘平微寒無毒主青盲膚瞖赤澁多眵淚
消目中赤脉小兒麩豆及疳氣攻眼生益州川谷樹
高丈餘葉似冬青葉而厚背色白有細毛二月三月
採花梁陶弘景
名醫別錄

蜜蒙花生益州川谷今蜀中州郡皆有之木高丈餘
葉似冬青葉而厚背白色有細毛又似橘葉花微紫
色二月三月採花暴乾用此木類而在草部不知何
至於此宋種頌圖
經本草

蜜蒙花利州路甚多葉冬亦不凋然不似冬青蓋柔而不光潔不深綠花細碎數十房成一朶冬生春開此木也今居草部恐未盡宋寇宗奭本草衍義

蜜蒙花味甘氣平微寒無毒產自川蜀木高丈餘葉青冬不凋花紫瓣多細碎十房一朶故謂蜜蒙採花酒浸一宵候乾蜜拌蒸過再向日曝專治眼科去膚瞖青盲止眵淚赤澁消赤脉貫睛內脹除疽毒侵皆升明陳嘉謨本草蒙筌

其花繁蜜蒙茸如簇錦故名明李時珍本草綱目

蜜蒙花蘓氏曰蜜蒙花出蜀中州郡樹高丈餘葉似冬青但柔而不光潔而淺綠背有白毛其花細碎數十房成一朶葉蜜蒙茸如簇錦故名利州甚多冬盡春開三月採花日乾用取與芫花相似但芫花狹小而蜜蒙花差大為異用者宜細辨之清倪朱謨本草蒙言

蜜蒙花味甘氣平微寒無毒產自川蜀木高丈餘葉青不凋花紫細碎十房一朶故名蜜蒙清何培元本草綱目類纂

必讀
機
謹按弘景蘓頌時珍陳湜子皆不謂葉青冬不



凋宗夔云冬不凋嘉謨詢之今本邦所產者冬葉落蓋一類而有二種歟將二子之所指別類歟

蜜蒙花生益州川谷蜀中州郡皆有木高丈餘葉似冬青葉而厚背白色有細毛又似橘葉花微紫色二月三月採花暴乾用味甘平微寒無毒主青盲膚醫赤澁多眵淚消目中赤脉小兒麩豆及疝氣攻眼

思義三才圖會

蜜蒙花生益州及蜀之州郡木高丈餘葉似冬青而厚背白色者有細毛花微紫色二三月採花暴乾則

味甘甜如蜜其花一朶有數十房蒙然細碎故有

是名清陳誤子秘傳花鏡

機謹按俗名眉紫罵塔東都問有之伊豆州所

多生理人以之製紙或呼眉紫罵塔蓋蓋木高

一丈許二三月未發葉時先有花花狀彷彿堯花

淡紫色每枝各有三種伊豆州修禪寺之里民業

造紙稱修禪寺紙皆以此樹皮造之草木珍玩考

云蜜香紙以蜜香樹皮葉作之微褐色有紋如魚

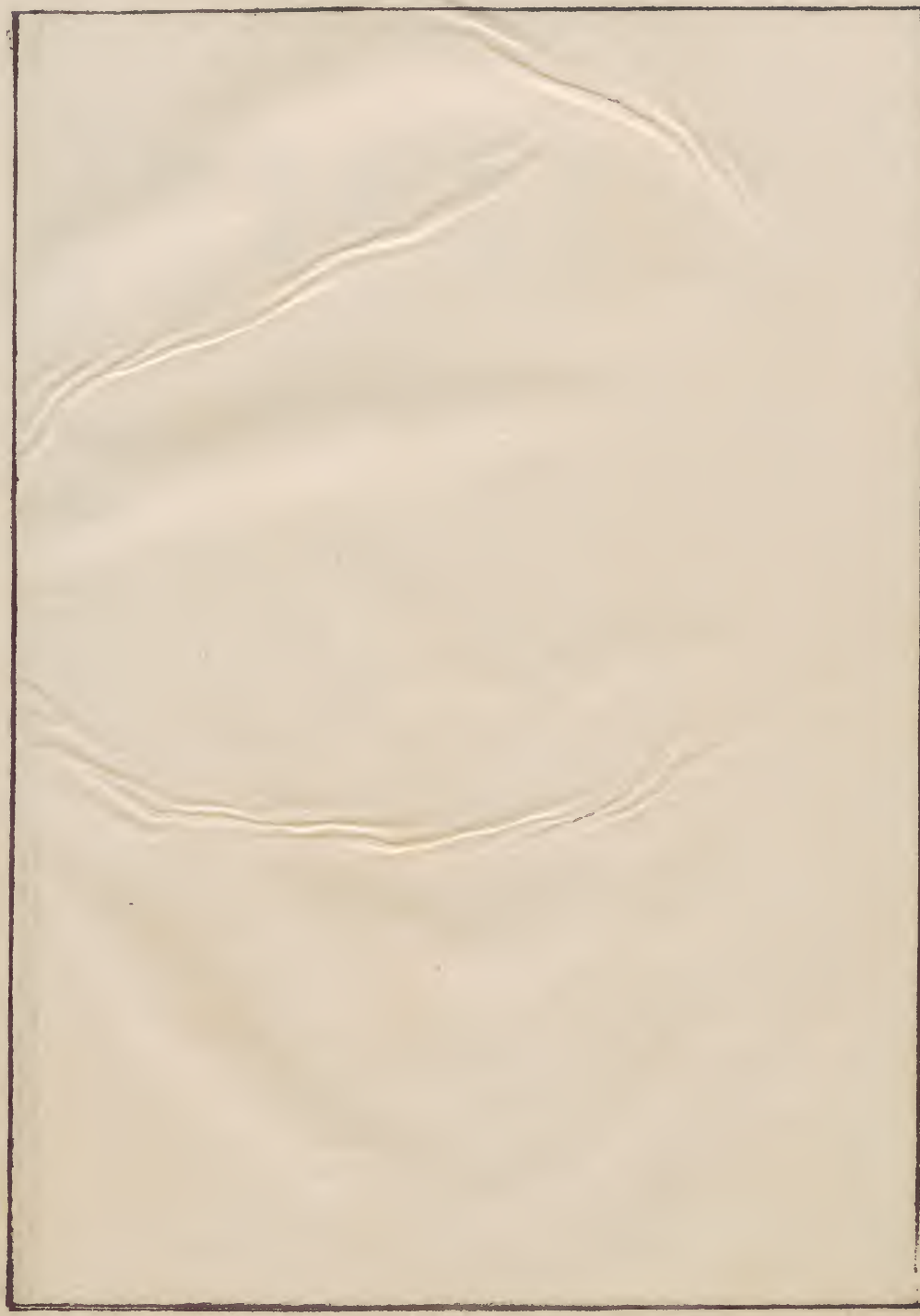
子極香而堅韌水漬之不潰瀾晉大康五年大秦

國獻三萬幅帝以萬幅賜社預今寫春秋釋例疑
今之密蒙花紙也

增補庶物類纂木屬卷之五

- 訶梨勒
- 石楠
- 虎刺
- 鐵樹
- 塔松

本草綱目卷五



訶黎勒

一名訶子
網目草
一名天主持來
上同
一名擲精

本草綱目卷五

木屬 訶黎勒 一

燕
水
類
卷
五

訶梨勒

唐本註云樹似木椀音患花白子形似柰子青黃色
皮肉相著水摩或散服之臣禹錫等謹按蕭炳云訶
梨勒苦酸下宿物止腸澼久洩赤白痢波斯舶上來
者六路黑色肉厚者良嘉祐補註本草
今嶺南皆有而廣州最盛樹似木椀花白子形似柰
子橄欖青黃色皮肉相著七月八月實熟時采六路
者佳嶺南異物志云廣州法性寺有四五十株子極
小而味不澆皆是六路每歲州貢只以此寺者寺有

燕
水
類
卷
五

木屬

訶梨勒

二

石井木根蘸水木味不鹹每子熟時有佳客至則院
僧煎湯以延之其法用新槁訶子五枚耳草一寸破
之汲井水同煎色若新茶今其寺謂之乾明古寺尚
有舊木猶有六七株南海風俗尚貴此湯然煎之不
必盡如昔時之法也訶子未熟時風飄隨者謂之隨
風子暴乾收之益小者佳彼人尤珍貴之宋蘇頌圖
經本草
按徐表南州記云生南海諸國味酸澁溫無毒主五
疝氣結心服虛痛赤白諸痢及嘔吐咳嗽並宜使皮
其主嗽肉灸治眼澁痛方家使陸路訶梨勒即六稜

是也按婆斯將訶梨勒大腹等舶上用防不虞或遇
大莫放涎滑水中數里不通肛也遂乃煮此洗其涎
滑尋化為水可量治氣功力者平大腹訶子性燥者
是近鑑下故中國不生種故梵云訶梨恒雞謂唐云
天堂未並只此也唐李珣海
藥本草
廣異記云高仙芝大食得訶梨勒長五寸初置抹壯
中便覺腹中痛因大利十餘行初為訶梨為崇待欲
棄之後問大食長老云此物人帶一切病消利者出
惡物耳仙芝甚保天寶末被誅遂失所在機謹按問
一作問

蘇物類彙編 卷五 木屬 訶梨勒 三

金光明經流水長者子除病品云熱病下藥服訶梨勒以上宋唐慎微證類本草

訶梨勒味苦酸氣溫苦重酸輕性急喜降陰也無毒嶺南俱生廣州獨勝六陵黑色為美火煨去核纔煎消宿食去腹膨且通津液破結氣止久痢兼逐腸風開胃澀腸毆痰住嗽又因其味酸苦有收斂降火之功故能治肺金傷極鬱遏脹滿喘急欬無休也明陳嘉謨本草蒙筌

訶梨勒梵言天主持來也明李時珍本草綱目

蕭炳曰波斯舶上來者六路黑色肉厚者良六路即六陵也綴曰凡使勿用訶梨勒个个訶頭也若訶梨勒文只有六路或多或女並是雜路勒皆圓而露文或八路至十三路號曰柳精勒濳不堪用上同

機謹按本草彙言訶作毗當為正綱目既出毗黎勒條毗臍也似訶黎勒而筒筒有臍者也

唐包佶有病中謝李史部惠訶梨勒葉詩上同訶梨勒始生交愛州今嶺南皆有而廣州最勝株似木椀花白子似茄子青黃色皮肉相著八月采實六

路者佳。梵言天主特來，俗呼訶子。有白色者，有青黃色者，有蒼黑色者。六路黑色，肉厚者良。明李中立本草原始

蘇氏曰：訶梨勒出波斯國。今嶺南廣州亦有之。樹似

木槌，開白色花，作實如拖子橄欖狀。色青黃，皮與肉

相著。七八月熟，且六稜肉厚者佳。雷氏曰：入藥勿用

毗梨勒筒筒毗頭者，是也。若訶梨勒實，只有六稜或

稜多稜少者，俱是雜路。勒圓而文露，或十二三稜，號

槲精勒，味澆不堪用。修治用酒浸，羊日酒濕草紙包

煨，片刻入石臼內搗細，肉核一總用。清倪朱謨本草彙言

訶梨勒味苦重酸，輕氣溫性急，喜降陰也。無毒。嶺南

俱生。廣州獨勝。六稜黑色為美。清何培元本草綱目類纂必讀

訶梨勒生交愛州。今嶺南皆有。而廣州最盛。株似木

椀，花白子似拖子，青黃色。皮肉相著。七月八月實熟

時採。六路者佳。味苦溫無毒。主冷氣心腹脹滿下食

明王思義三才圖會

三勒果，名本草綱目。可梨勒生嶺南廣州。樹似木槌

花白子皮肉相著。實熟時采。六路者良。六路即六稜

一名訶子。又菴摩勒一名餘耳子。梵書名菴摩落迦

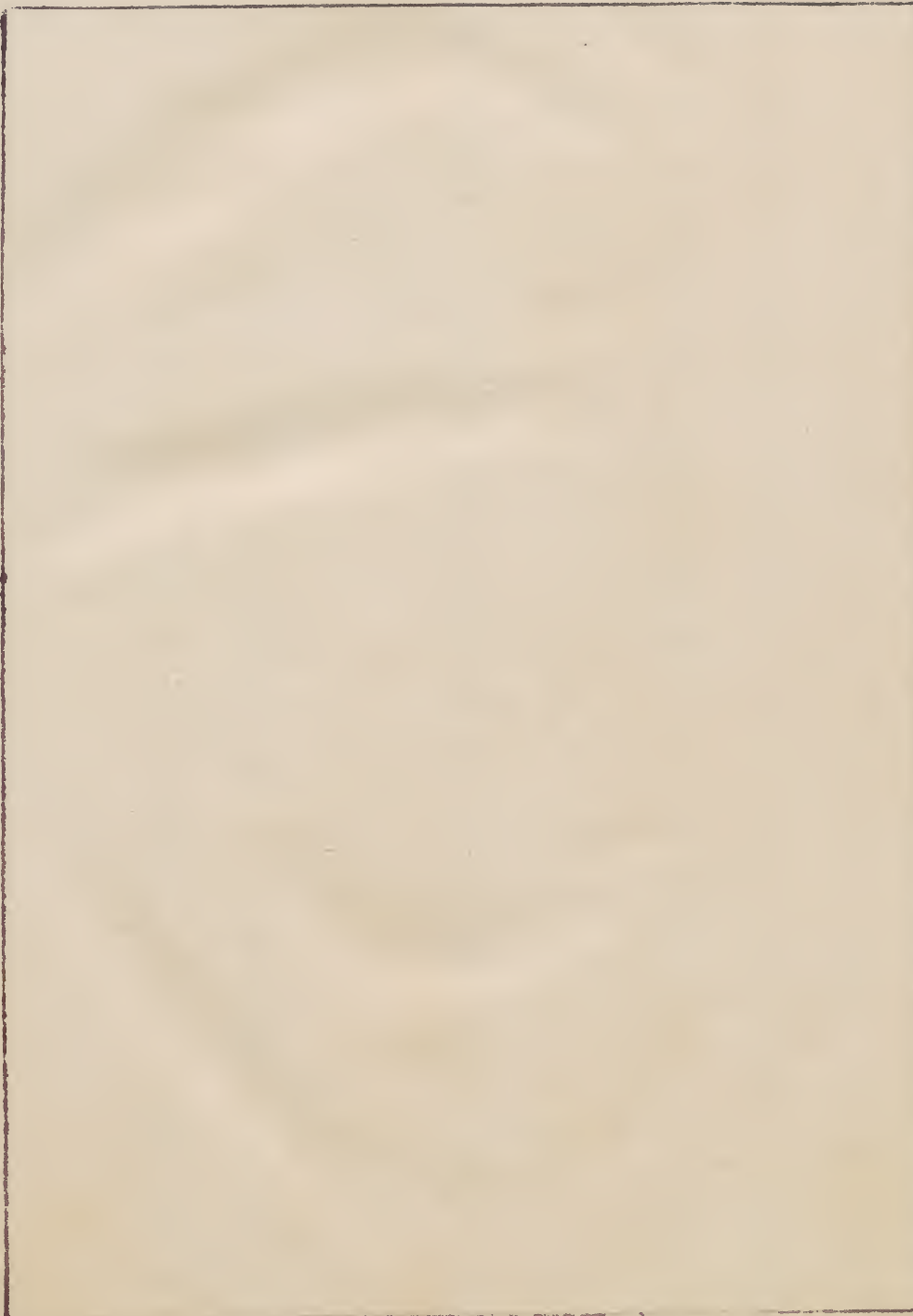
果二廣諸郡山谷中皆有之樹葉細似合昏花黃實
 似李柰初實微苦久更甘又毗黎勒出嶺南交愛等
 州實似胡桃核似訶黎勒員短無稜如人皷皷即臍
 也戎人謂之三果樹以作漿性熱亦餘耳之類也唐
 代宗嘗以三勒漿賜大學生味如桂醋合三勒為漿
 也清廖綸璣
 正字通

石楠

一名鬼目名醫別錄 一名風藥本草綱目 一名端正木
秘傳花鏡 一名石楠樹欽縣志 一名交讓木同上

俗名十涯シマツナキ 孤拿結

庶類
考異
卷五



石南

實殺蠱毒破積聚逐風痺一名鬼目生華陰山谷二月四月採葉八月採實陰乾梁陶弘景名醫別錄

陶隱居云今廬江及東間皆有之葉狀如枇杷葉方用亦稀唐本註云葉似苧草凌冬不凋以葉細者為良關中者好為療風邪丸散之要其江山已南者長大如枇杷葉無氣味殊不任用今醫家不復用實臣禹錫等謹按蜀本云終南斜谷近石處甚饒今市人多以瓦葺為石葺以石葺為石南不可不審之嘉祐補注

本草綱目

卷五

木屬 石南

二

草木

石南生華陰山谷今南北皆有之生於石上株有極
高大者江湖間出者葉如枇杷葉有小刺凌冬不凋
春生白花成簇秋結細紅實關隴間出者葉似葦草
青黃色背有紫點雨多則併生長及二三寸根橫細
紫色無花實葉至茂密南北人多移以植亭宇間陰
翳可愛不透日氣入藥以關中葉細者良二月四月
採實陰乾魏王花木記曰南方石南木取皮中作奠
羹和之尤美今不聞用之下有楠材條其木頗似石

南而更高大葉差小其材中梁柱今醫方亦稀用之

宋蘇頌圖
經本草

石南葉狀如枇杷葉之小者但背無毛光而不皺正
二月間開花冬有二葉為花苞苞既開內有十五餘
花大小如椿花甚細碎每一苞約彈許大成一毬一
花六葉一朶有七八毬淡白綠色葉末微淡赤色花
既開蘂滿花但見蘂不見花花纔罷去年綠葉盡脫
落漸生新葉治腎衰脚弱最相宜但京洛河北河東
山東頗少人以此故少用湖南北江東西二浙甚多

故多用南實今醫家絕可用宋冠宗爽
本草衍義

機謹按疑可用不用也

生干石間向陽之處故名石南桂陽呼為風藥充茗
及浸酒飲愈頭風故名按范石明集云修江出欒茶
治頭風今南人無所謂欒茶者豈即此物耶明李時
珍本草

綱目

毛文錫茶譜云湘人四月采楊桐草搗汁浸米蒸作
為飯食必采石南芽為茶飲乃去風也暑月尤宜楊
桐即南燭也同上

魏王花木志曰南方記石南樹野生二月花仍連著
實如燕子八月熟民採之取乾取皮作魚羹和之尤

美出九真太平
御覽

蜀地最宜者生童童若幢蓋然枝葉不相礙茂葉美
陰人多植之樹甚端偉葉經歲不彫至春陳新相換
有花實似母丁香云

在土所宜亭擢而上枝枝相避葉葉相讓繁陰可庇
美幹斯仰以上宋宋祁益
部方物畧記

石南生華山谷今南北皆有之生於石上極有高大

者江湖間出者葉如枇杷有小刺凌冬不凋春生白花成簇秋結細實關隴間出者葉似葶草青黃色背有紫點雨多則并生長及二三寸根橫細紫色無花實葉至茂蜜二月四月採葉四月採實陰乾味辛苦平有毒主養腎氣內傷陰衰利筋骨皮毛療脚弱五臟邪氣除熱

明王思義三才圖會

石南樹野生二月花實如鸞卵七八月熟人採之

取核乾其皮用作魚羹和之味美

明羅尚之雅餘

石楠花生華陰山葉狀如枇杷又國寧觀有四石楠

仙人蓬君所植清曉石楠花亂流成都水

明陳仁錫潛確類書

南方記石南樹野生二月花色仍連著實實如鸞卵

七八月熟人採之取核乾其皮中作肥魚羹和之尤

美出九真又蠻地多楠用極大者剗以為舟

明鄒善長彙花

詳註

機謹按明陳耀文天中記同

石楠葉如枇杷有刺凌冬不凋人多植庭間陰翳可愛不透目氣其堅硬可為斧柯

三山志

機謹按八閩通志同刺作小刺目當作日

石楠昔楊妃名為端正木南北皆有之樹大而婆娑其質甚堅葉如枇杷有小刺而背無毛名曰鬼目春盡開白花成簇秋結細紅實冬有二葉為花苞苞既開中有十五餘花大小如椿花其細碎每一包約彈子大而成毬一花六葉一朶有七八毬淡白綠色葉本微淡赤色花既開葢滿花但見葉不見花花纔罷隔年綠葉始落漸生新葉綠葉密多蔭人皆移植庭院間清明時紅葉墮地小兒拾為冠帶嬉戲蜀中一種最大者可數十圍中梁柱之用小者為梳最精

清陳

誤子秘傳花鏡

機謹按古人多混楠與石楠而筆之蓋楠喬木而良材也高及十餘丈大數十圍本邦之俗古來以孤思那結充楠者誤也孤思者樟也太平御覽所載顏回墓上之石楠又彙苑詳註云蠻地之石楠剗以為舟花鏡云蜀中之一種最大者可數十圍中梁柱之用小者為梳之類皆楠木而古稱枅者而非石楠也本邦未見有焉郭璞爾雅註說文誤合枅與梅為一正字通詳辨焉蓋石楠灌木

也最高者漸及一丈幹小叢生俗名十涯孤拿結者而十涯孤拿結石楠倭漢通音也冬有二葉為花苞二三月開花實莖葉都如本草衍義及花鏡所載是疑古人依楠字而誤合歟

任昉述異記曰曲阜古城有顏子墓墓上石楠二株可三四十圍土人云顏子手植

大真外傳曰上發馬鬼行至扶風道旁見石南樹愛玩久之因目為端正樹蓋有所思也以上淵鑑類函

酉陽雜俎衡山石楠花有紫碧白三色花大如牡丹

亦有無花者廣羣芳譜

石楠冬則葉紅蘇州府志

石楠花紫白堪玩本與栴同用土人多植置塚間取

冬夏不凋覆蔭如傘蓋也太平府志

石楠魏王花木誌曰石南野生二月花開剡山谷多

此冬葉尤可愛嶧縣志

石楠樹身徑可數尋葉如枇杷有小刺凌冬不凋勁可為柯浦人取其皮合香漳浦縣志

石楠大木以可為舟即交讓樹也仲春抽穎半赤半

黃正與桃花相亞。花如瑞香，外紅內白。其子如花椒。俗呼為石掄樹也。或云即楠。非。歙縣志

石楠生石間，向陽處。故名凌冬不凋。陰翳可愛。實如燕覆子。採取核和魚美。冬有二葉為花苞。六合縣志

石楠花二月開。冬至葉尤可愛。嶽山谷間多。唐李白詩：水衝雲母碓，風掃石楠花。祖詠詩：不知疊嶂夜

來雨，清曉石楠花亂流。

紹興府志

石楠李白詩：水澹雲母碓，風掃石楠花。○魏王花木志：石楠樹野生。二月花開，冬葉尤可愛。採以入貢。金壇

縣志

本草綱目卷五

虎刺

一名伏牛花

名醫別錄

一名壽庭木

羣芳譜

一名鵲

不踏

義烏縣志

俗名盍霍脫霍十

武藏州

又名脫霍脫罵拉思

蘇州府志

木屬

虎刺

一

本草綱目卷之五

虎刺

伏牛花味苦甘平無毒療久風濕痺四肢拘攣骨肉
 疼痛作湯主風眩頭痛五痔下血一名隔虎刺花花
 黃色生蜀地所在皆有三月採梁陶弘景
名醫別錄
 伏牛花生蜀地所在皆有今唯益蜀近郡有之多生
 川澤中葉青細似黃蘗葉而不光莖赤有刺花淡黃
 色作穗似杏花而小三月採陰乾宋蘇頌圖
經本草
 產杭之蕭山白花紅子性甚堅雖嚴冬厚雪不能敗
 也畏日色百年者止高二三尺不甚易活唐詩
畫譜

蘇物類彙編卷五

木屬

虎刺

二

伏牛花白花紅子而子性甚堅雖嚴冬厚雪不能敗
 虎丘者葉細畏日色經冀即死其枯枝不宜手摘并
 忌人口熱氣相近宜種陰濕之地春初分栽四月內
 開細白花花開時子猶未落花落結子細大紅如丹
 砂百羊者止高三四尺想不易長者明江道宗
百花藏譜
 伏牛花生蜀地多生川澤中葉青細似黃蘗葉而不
 先莖赤有刺花淡黃色作穗似杏花而小三月採陰
 乾用又一名竹膏味苦耳平無毒明王思義
三才圖會
 機謹按今東都之花肆有之雅人充盆玩俗名盆

蘆脫霍十夏中開花花開時子猶未落花謝後又
 結子不畏嚴冬厚雪四時有子故有此俗名又呼
 脫蘆脫罵拉思是依葉上各有一小刺故名之義
 烏縣志所謂鵲不踏亦此義也想木亦名鵲不踏
名同物異也
 郡芳譜曰一名壽庭木葉深綠而潤背微白圓小如
 豆枝繁細多刺四月開細白花花開時子猶未落花
 落結子紅如丹破嚴冬厚雪不能敗產杭之蕭山者
 不及虎丘者更佳年久綠葉層層結子紅鮮若綴火

齊淵鑑
類函

虎刺一名壽庭木生於蘓杭蕭山葉深綠而光上有
一小刺夏開小白花花開時子猶未落花落後復結
子紅如珊瑚其子性堅雖嚴冬厚雪不能敗性畏日
喜陰本不易大百年者止高二三尺春初分栽亦多
不活用山泥忌糞水并入口中熟氣相冲宜澆梅水
及冷茶吳中每栽盆內紅子累累以補冬景之不足
清陳誤子
秘傳花鏡

虎刺即伏牛亦曰鵲不踏

義烏縣志

鐵樹

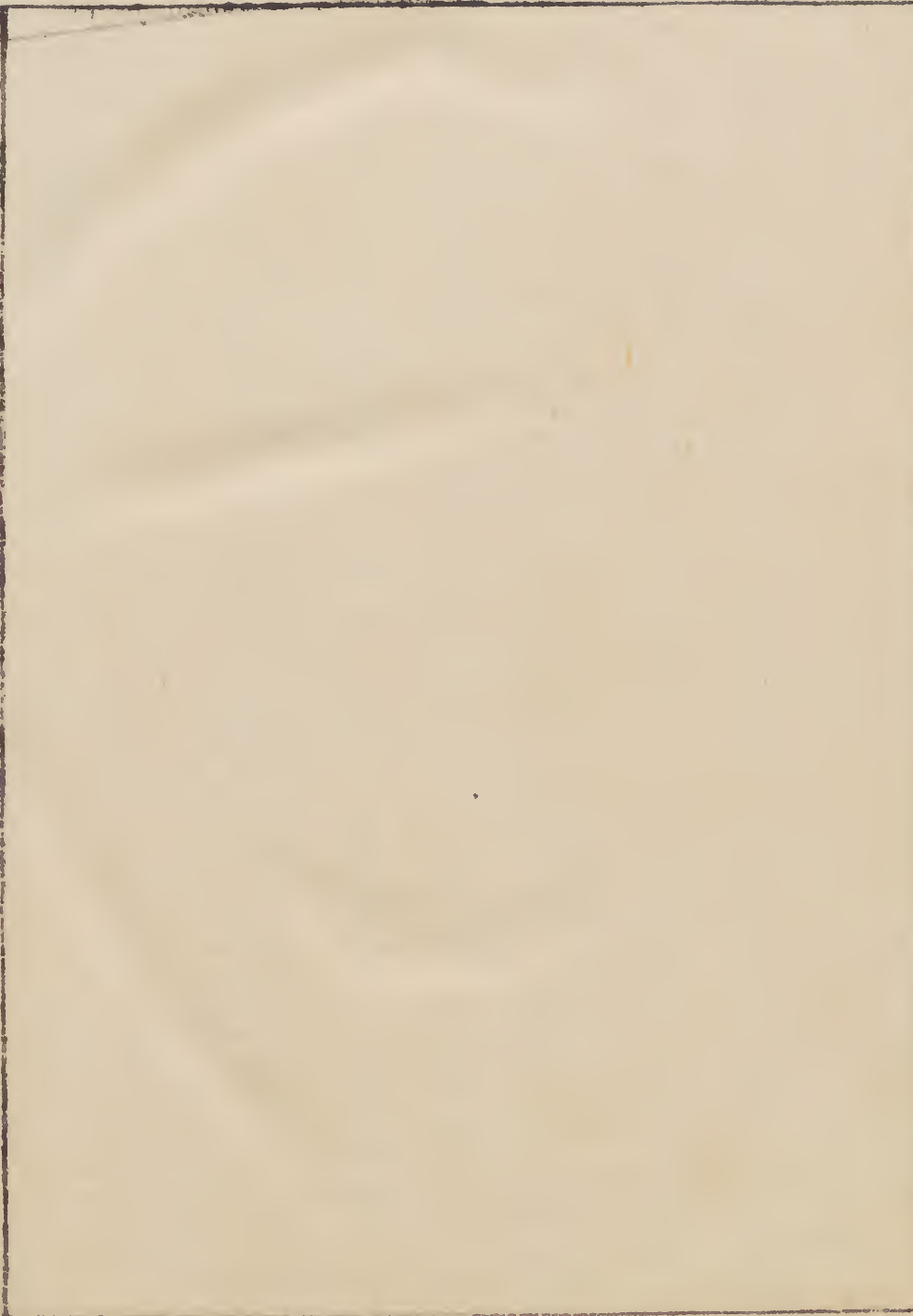
蘇州府志卷五

木屬

鐵樹

一

庶物類聚
卷五
木屬
鐵樹



鐵樹

鐵樹葉黑赤似鐵高數尺經數年或一作花
陽春縣志

庶物類聚

木屬 鐵樹

庶勿頂集
卷五



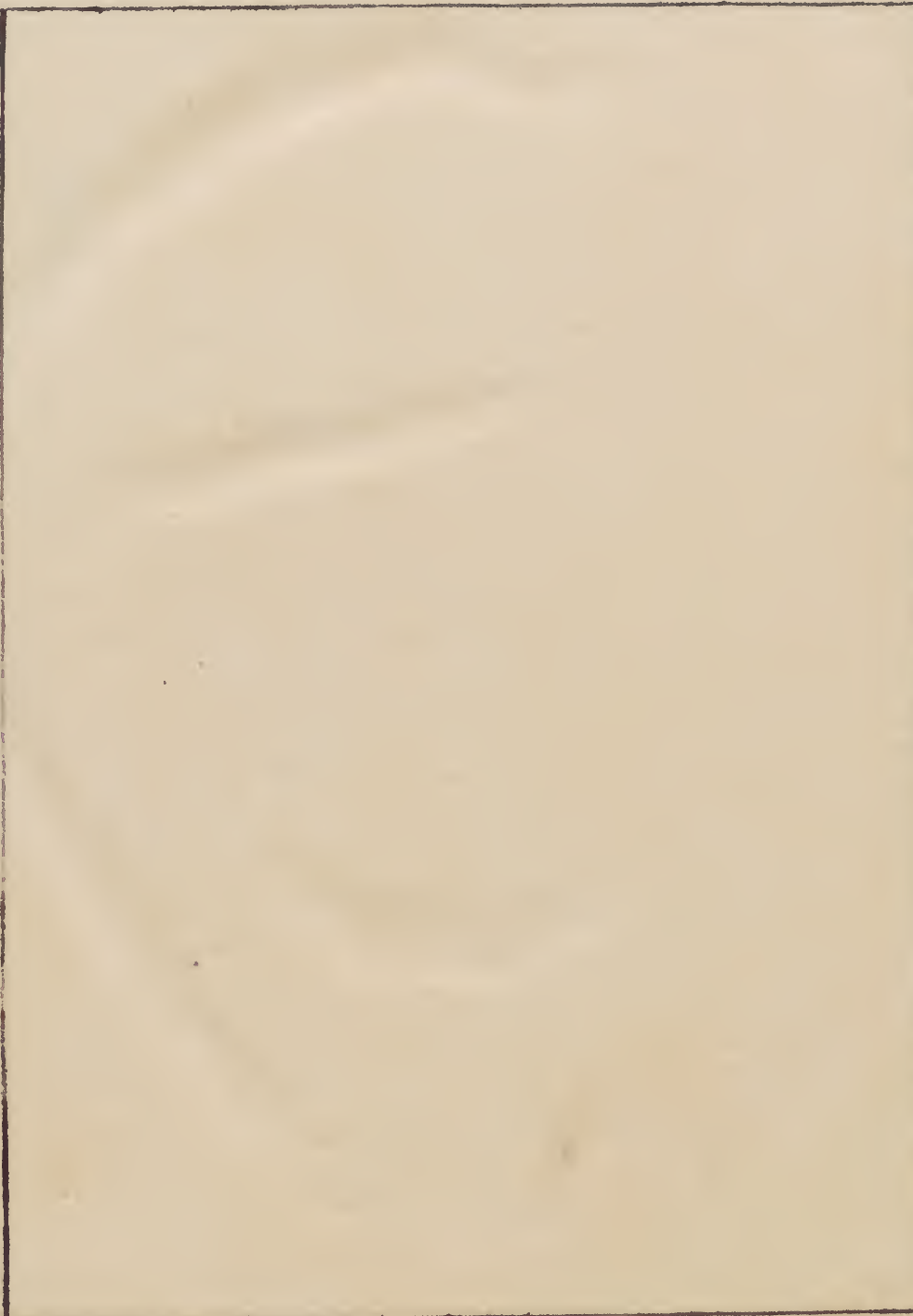
塔松

庶勿頂集
卷五

木屬
塔松

一

燕
分
燕
七
燕
五



塔松

塔松其形似杉葉圓而細重重偃蹇如浮圖然至山
頂尤多國語云高山峻原不生草木松柏之地其土
不肥明羅尚
之雅餘

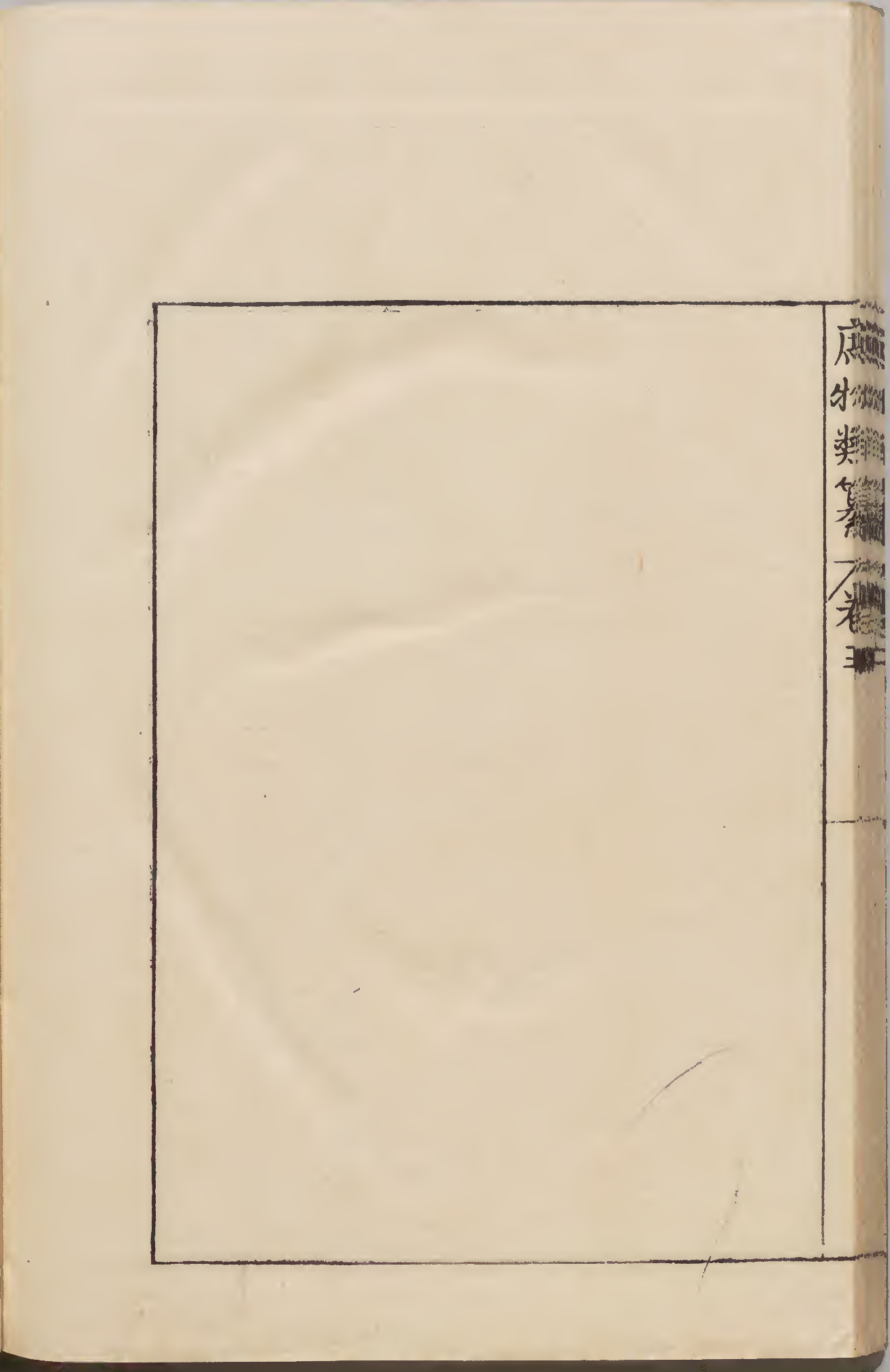
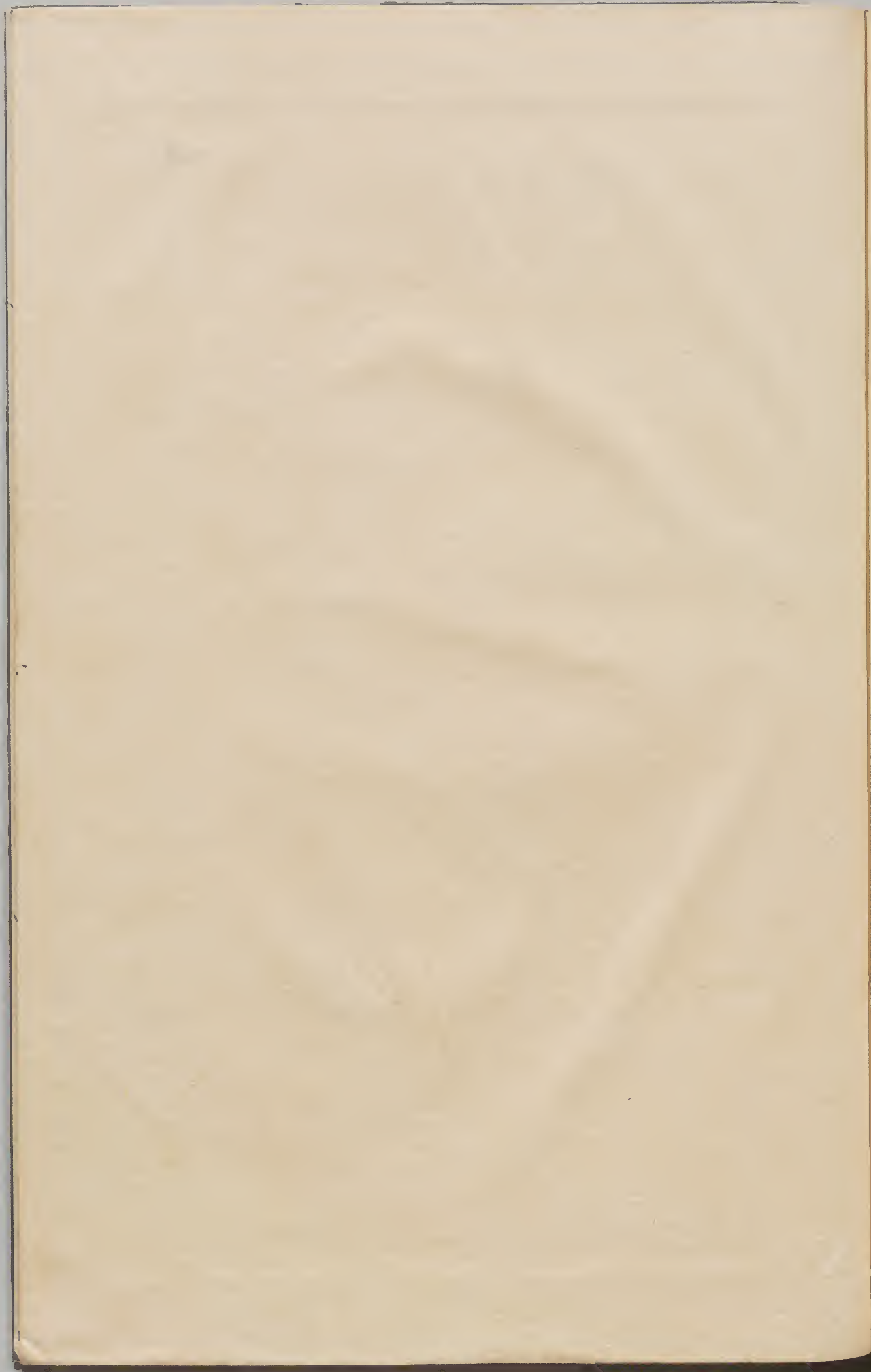
燕勿頁集

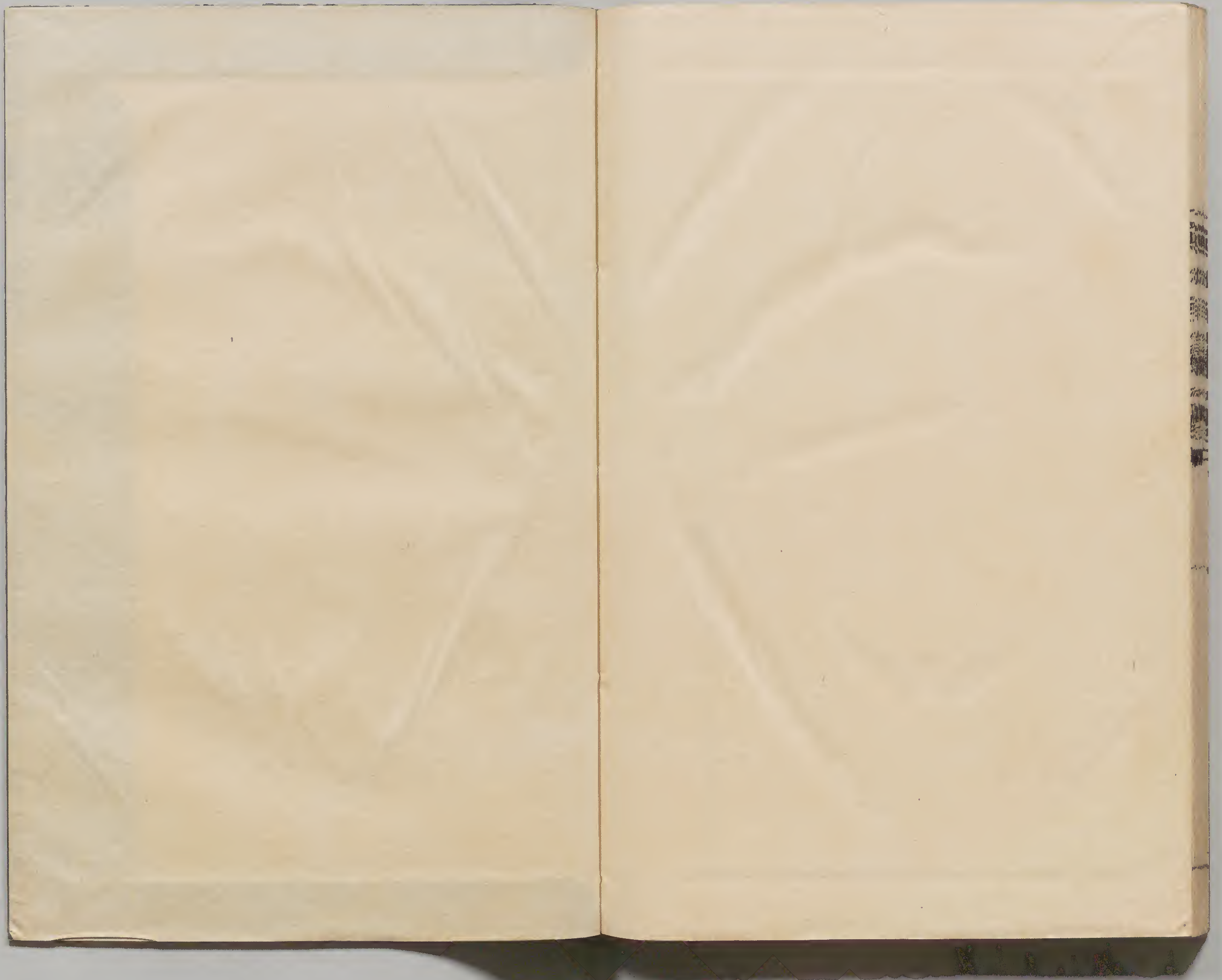
卷五

木屬

塔松

二





Vertical text on the right edge of the right page, likely a page number or index marker.

