

增補 庶物類纂

果屬 自三至四

容

太政官文庫			
和	特別	三	三
書	別	二	三
門		六	二
		二	號
		函	架
		四	冊
		六	五

內閣文庫			
番號	和	32362	
冊數	465(461)		
函號	函	54	1



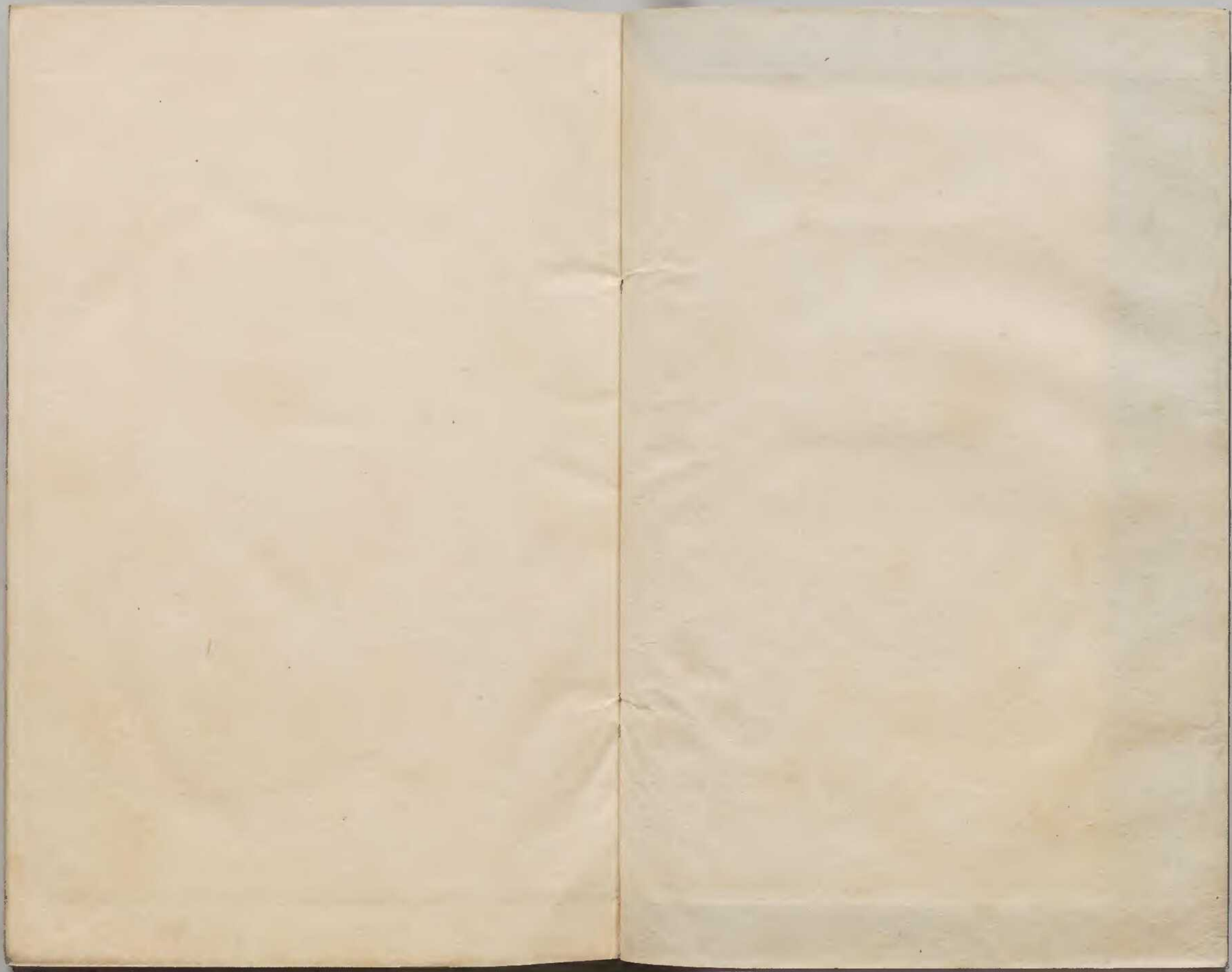
A 1 2 3 4 5 6 M 8 9 10 11 12 13 14 15 B 17 18 19

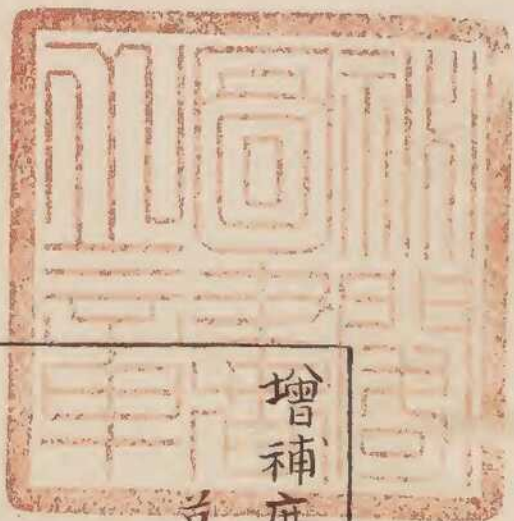
Kodak Gray Scale



© Kodak, 2007 TM: Kodak







增補庶物類纂果屬卷之三目次
嘉支

庶物類纂

果屬

嘉支

荔支

宋蔡君謨荔支譜

第一

荔支之於天下唯閩粵南粵巴蜀有之漢初南粵王尉佗以之備方物於是始通中國司馬相如賦上林云荅還離支益夸言之無有是也東京交趾七郡貢生荔支十里一置五里一堠晝夜奔騰有毒蟲猛獸之害臨武長唐羌上書云狀和帝詔大官省之魏文帝有西域蒲萄之比世譏其繆論豈當時南北斷隔所擬出於傳聞耶唐天寶中妃子尤愛嗜涪州歲命

驛致時之詞人多所稱詠張九齡賦之以託意白居易
易刺忠州既形於詩又圖而序之雖髣髴顏色而甘
滋之勝莫能著也洛陽取於嶺南長安來於巴蜀雖
曰鮮獻而傳置之速腐爛之餘色香味之存者亡幾
矣是生荔支中國未始見之也九齡居易雖見新實
驗今之廣南州郡與夔梓之間所出大率早熟肌肉
薄而味甘酸其精好者僅比東閩之下等是二人者
亦未始遇夫真荔支者也閩中唯四郡有之福州最
多而興化軍最為奇特泉漳時亦知名別品雖高而

家寥無紀將尤異之物昔所未有乎蓋亦有之而未
始遇乎人也予家莆陽再臨泉福二郡十年往還道
由鄉國每得其尤者命工寫生稗集既多因而題目
以為倡始夫以一木之實生於海瀕巖險之遠而能
名徹上京外被夷狄重於當世是亦有足貴者其於
果品卓然第一然性畏高寒不堪移植而又道理遼
絕曾不得班於盧橘江橙之右少發光采此所以為
之嘆惜而不可不述也

第二

興化軍風俗園池勝處惟種荔枝當其熟時雖有他果不復見者尤重陳紫富室大家歲或不嘗雖別品千計不為滿意陳氏欲採摘必先閉戶隔牆入錢度鐸錢與之得者自以為幸不敢較其直之多少也今列陳紫之所長以例眾品其樹晚熟其實廣上而圓下大可徑寸有五分香氣清遠色澤鮮紫殼薄而平瓢厚而瑩膜如桃花紅核如下香母剥之凝如水精食之消如絳雪其味之至不可得而狀也荔枝以甘為味雖百千樹莫有同者過其與淡失味之中惟陳

紫之於色香味自拔其類此所以為天下第一也凡荔枝皮膜形色一有類陳紫則已為中品若夫厚皮尖刺肌理黃色附核而赤食之有查食已而澁雖無酢味自亦下等矣

第三

福州種殖最多延馳原野洪塘水西尤其盛處一家之有至於萬株城中越山當州署之北鬱為林麓暑雨初霽翹日照耀絳囊翠葉鮮明蔽映數里之間焜如星火非名畫之可得而精思之可述觀攬之勝無

與為比初著花時商人計林斷之以立券如後豐寡
商人知之不計美惡悉為紅鹽去聲者水浮陸轉以入
京師外至北戎西夏其東南舟行新羅日本流求大
食之屬莫不愛好重利以釀之故商人販益廣而鄉
人種益多一歲之出不知幾千萬億而鄉人得飲食
者益鮮以其斷林鬻之也品目至衆唯江家綠為州
之第一

第四

荔支食之有益於人列仙傳稱有食其華實為荔支

仙人本草亦列其功葛洪云瀾渴補髓所以唐羌疏
曰未必延年益壽蓋云雖有其傳豈果能哉亦諫止
之詞也或以其性熟人有日噉千顆未嘗為疾即少
覺熱以蜜漿解之其木堅理難老今有三百歲者枝
葉繁茂生結不息此亦其驗也

第五

初種畏寒方五七年深冬覆之以護霜霰福州之西
三舍曰水口地少加寒已不可植大畧其花春生莢
藪然白色其實多少在風雨時與不時也有間歲生

者謂之歌枝有仍歲生者半生半歌也春花之際傍生新葉其色紅白六七月時色已變綠此明年開花者也今年實者明年歌枝也最忌麝香或遇之花實盡落其熟未更採摘蟲鳥皆不敢近或已取之蝙蝠蜂蟻爭來蠹食園家有名樹旁植四柱小樓夜棲其上以警盜者又破竹五七尺搖之荅荅然以逐蝙蝠之屬

第六

紅鹽糖之法民間以鹽梅酒浸佛桑花為紅漿投荔

支漬之曝乾色紅而甘酸可三四年不蟲去聲脩貢與商人皆便之然絕無正味白曬者正爾烈日乾之以核堅為止畜之甕中密封百日謂之出汗去聲耐久不然踰歲壞矣福州舊貢紅鹽蜜煎二種慶曆初太官問歲進之狀知州事沈邈以道遠不可致減紅鹽之數而增白曬者兼令漳泉三郡亦均貢焉蜜煎剥生荔支竿去其漿然後蜜煮之予前知福州用曬及半乾者為煎色黃白而味美可愛其費荔支減常歲十之六七然脩貢者皆取於民後之主吏利其多

取以責賂曬煎之法不行矣

第七

陳紫以下十二品有等次

陳紫因治居第平窳坎而樹之或云厥土肥沃之致今傳其種子者皆擇善壤終莫能及是亦賦生之異也

江綠大較類陳紫而差大獨香薄而味少淡故以次之其樹已賣葉氏而民間猶以為江家綠云

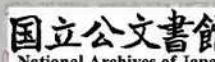
方家紅可經二寸色味俱美言荔支之大者皆莫敢

擬歲生一二百顆人罕得之方氏子名纂今為大理寺丞

游家紫出名十年種自陳紫實大過之

小陳紫其樹去陳紫數十步初一家并種之及其成也差小又時有稊核者因而得名其家別居二紫亦分屬東西陳焉

宋公荔支樹極高大實如陳紫而小甘美無異或云陳紫種出宋氏世傳其樹已三百歲舊屬王氏黃巢兵過欲斧薪之王氏媪抱樹號泣求與樹偕死



賊憐之不伐宋公名誠公者老人之稱年餘八十子孫皆仕宦

藍家紅泉州為第一藍氏兄弟圭為太常博士丞為尚書都官員外郎

周家紅獨立興化軍三十年後生益奇聲名乃損然亦不失為上等

何家紅出漳州何氏世為牙校嘗有郡將全樹買之樹在舍後將熟其子日領卒數十人穿其堂房乃至樹所其來無時攀家伏藏欲即伐去而不忍今

猶存焉

法石白出泉州法石院色青白其大次于藍家紅

綠核頗類江綠色丹而小荔支皆紫核此以綠見異

出福州

圓丁香丁香荔支皆旁去聲蒂大而下銳此種體圓與

味皆勝

虎皮以下二十品無等次

虎皮者紅色絕大繞腹有青紋正類虎斑嘗於福州

東山大乘寺見之不知其出處

牛心者以狀言之長二寸餘皮厚肉盛福州唯有一株每歲貢乾荔支皆調於民主吏常以牛心為準民倍直購之以輸予嘗黜而不用

玳瑁紅荔支上有黑點疎密如玳瑁斑福州城東有之

硫黃顏色正黃而刺微紅亦小荔支以色名之也

朱柿色如柿紅而扁大亦云朴柿出福州

蒲桃荔支穗生一朶至一二百將熟多破裂凡荔支每顆一梗長三五寸附於枝此等附枝而生樂天

所謂朶如蒲桃者正謂是也其品殊下

蚬殼者殼為深渠如瓦屋

龍牙者荔支之變怪者其殼紅可長三四寸彎曲如爪牙而無瓢核全樹弗變非常有也興化軍轉運司聽事之西嘗見之

水荔支漿多而淡食之蠲渴荔支宜依山或平陸有近水田者清泉流溉其味遂爾出興化軍

蜜荔支純甘如蜜是謂過甘失味之中

丁香荔支核如小丁香樹病或有之亦謂之蠲核皆

小實也

大丁香出福州天慶觀厚殼紫色瓢多而味微澁
雙髻小荔支每朵數十皆並蒂雙頭因以目之
真珠剖之純瓢圓白如珠荔支之小者止於此
十八娘荔支色深紅而細長時人以少女比之
俚傳閩王王氏有女第十八好噉此品因而得名
其冢今在城東報國院冢旁猶有此樹云
將軍荔支五代間有為此官者種之後人以其官號
其樹而失其姓名之傳出福州

釵頭顆紅而小可間婦人女子簪翹之側故時貴之
粉紅者荔支多深紅而色淺者為異謂如傅朱粉之
飾故曰

中元紅荔支將絕纔熟以晚重於時予嘗七月廿四
日得之

火山本出廣南四月熟味甘酸而肉薄穗生梗如枇
杷閩中近亦有之山在梧州

右三十二品言姓氏尤其著者也言州郡記所出
也不言姓氏州郡四郡或皆有也

嘉祐四年歲次己亥秋八月二十四日莆陽蔡襄述明年三月十二日泉山安靜堂書

善為物理之論者曰天地任物之自然物生有常理斯之謂至神圓方刻畫不以智造而力給然千狀萬態各極其巧以成其形可謂任之自然矣而醜好精粗壽夭多少皆有常分不有尸之熟為之限數由是言之又若有為之者是皆不可詰於有無之間故謂之神也牡丹花之絕而無其實荔支果之絕而非名花昔樂天有感于二物矣是孰尸

其賦予耶然斯二者惟不兼物之美故各得其精此於造化不可知而推之至理宜如此也余少遊洛陽花之盛處也因為牡丹作記君謨閩人也故能識荔支而譜之因念昔人嘗有感於二物而吾二人者適各得其一之詳故聊書其所以然而以附君謨譜之末

嘉祐八年七月十九日廬陵歐陽脩題

明徐興公荔支譜一

荔支譜小引

荔枝自宋蔡忠惠公譜錄而其名益著世代既遐種
類日夥騷人韻士題品漸廣然散逸不收則子墨之
失職而山林之曠典也惟時朱夏側生斯出名題於
西川貢珍於南海吾閩所產實冠彼都可謂盧橘漸
香楊梅避色者矣爰倣蔡書別構茲譜狀四郡品目
之殊陳生植制用之法旁羅事蹟雜采詠題品則專
取吾閩事乃兼收廣蜀物匪舊存品惟今疏深媿聞
見未殫筆札荒謬博雅君子將厘挂漏之譏予小子
其何敢辭焉萬曆丁酉晉安徐勵興公記

福州

一品紅福州產之極品者故名

狀元紅顆極大味清甘福州產為第一種與莆中異
江家綠皮綠刺紅大如雞子味極清美蔡譜所記之
樹已絕其種永慶里猶有傳者

虎皮蔡譜謂出大乘寺今寺廢樹絕惟靈岫里山前
有之

牛心詳出蔡譜今歸義里三菑方南鋪有此種蚶殼
以狀言之已見蔡譜今亦出歸義里

廣雅釋名卷三

駝蹄長大甘柔

金梭上銳下方色黃

栗玉似金梭而圓味差勝

洞中紅出宿猿洞因名

星毬紅枝條生葉葉比他種差厚色紅而不絳

扁者如橘圓者如雞子核皆如丁香亦有無核者

食之甘脆有韻益神品也奪其枝而植者竟莫能

逮焉出靈岫里今永慶里亦有之

饅頭皮粗厚味甘大如饅頭故名

磨盤皮粗厚味甘大如雞子近蒂處甚平七月熟

金線實圓刺尖有金線界其中出永慶里

鳳池超實圓味甘出尚幹鄉故御史林公錢家

中冠亦呼中觀體圓核小皮光味清大不如桂林成

熟時香聞數里惟鳳岡環水內者肉裏其核過半

他處肉薄核露風味頓減

桂林皮粗厚大如雞子味甘

金鍾形如鍾皮粗厚色如硃砂味甘大類桂林

勝畫皮厚刺尖味甘肉豐大似桂林七月熟出長樂

燕物類彙編卷三

果屬

荔枝

十三

瓜類
卷三

縣六都者最佳他不及

鑲玉皮粗厚味甘濃實似金鐘鳳岡產為最

綠珠一名結綠俗呼綠荔支實如山榛無核味最清

至熟時實與葉無辨惟鳳岡有之此異品也

紅繡鞋實小而尖形如角黍核如丁香香味極甘美傳

即十八娘種今惟歸義里枕峰山有之

龍牙色紅長二寸許上下俱方出永慶里蔡譜獨載

興化軍一種與此稍異

雞引子一朶數十枝大小錯出其大者核小小者無

核七月熟宋侍郎鄭文肅公湜墓前一株今四百餘年其樹猶存墓在城門山

天柱樹極高大出鳳岡

山中冠實大而圓餘荔將盡此荔始熟味微酸澁馬先白實類海山其熟最早味不甚甘

山金鍾實大微長荔之中等者

中秋綠色綠亦山支種味微酸熟最後故名中秋

松柏蕾皮厚而粗味澁大如松子故名

勝江萍以味甘得名皮光山枝中之最佳者或呼為

燕吻頰

果屬

荔支

十四

勝江陳淨江瓶俱此種

勝江陳

淨江瓶

滿林香實絕類桂林皮微黃甘其香倍於眾品

鷲卵皮光無刺色紅出歸義里

蜜丸味甘肉厚俗呼肉丸

鵲卵皮薄實圓斑如鵲卵味微酸山枝中之佳者七

月熟

白蜜皮粉紅甘如蜜

醋甕色微黃味酸品之最下

將軍帽實如松蕾皮厚肉溢

雞肝實扁味甘色紅俱無核出清廉里

牛膽顆極大一握僅三四枚山枝品之異者出水西

桐坑

火山亦呼海山廣南種肉薄味酸四月熟品最下

郡西自閩清古田皆不可種蓋此二邑厥土高

寒也北自連江羅源近海之處間亦有之實小

味酸色不深紅其熟差晚半月郡之附郭獨鳳

岡一村其種類甚夥不下數百萬株大者十圍
高二十丈名曰天柱皆五代時居民所植者至
今蕃盛不絕更長樂一邑尤為奇妙蔡譜自江
家錄以下十九種與今時所產目各異按譜
索之十不得三四豈即當時之種而異其名邪
今所最重於時者中冠勝畫狀元紅次則桂林
金鍾大抵閩中之產可第視南粵僕視瀘戎君
謨譜為果中第一信非虛也
興化品

皺玉

郎官紅

游丁香

紫璠

百步蘭壽香

西紫

黃香

大小紅綠

瑞堂紅

荔枝

瓜類
卷三

松紅

麝囊紅

百步紅

黃玉

玉堂紅

延壽紅出延壽里實比狀元紅差大肉厚核小宋徐

鐸所植之樹猶存

狀元紅即延壽紅種皮薄肉厚核小味香莆產此為

第一

綠紗一名綠羅袍味甘

白蜜色白味甘

青甜

霞墩荔支實類狀元紅出霞墩故名

蔡宅紅出蔡君謨故居因以為名

陳紫詳見蔡譜第二篇今下林尚有二株即當時物

松蕾

水溜

宋家香核小味甘傳自宋公樹者因名今宋氏宗祠

燕物類

果屬

荔枝

十七

後有一樹

黄石紅出殼城山樹高三十餘丈大可十一二圍其陰可蔭十畝傳云卽君謨譜中宋公樹王氏老媪抱泣者至今猶存

星垂皮紅實如鴨卵荔支之最大者俗呼秤錘出莆田吳塘村樹大七八圍腹空可容五六人盤根如山蓋數千年之物

火山肉薄味酸四月熟

莆中荔支蔡譜謂名家不過十餘品今譜中所

載亦不多見玉堂紅一種在南廂下林乃宋名臣陳大卞手植居第之果也狀元紅出於楓亭者珍於時舊名延壽紅宋元豐間狀元徐鐸所植鐸於楓亭薛奕以文武雙魁遂結姻媾故授其樹於奕而楓亭之地宜荔因擅其名今驛舍中庭六株色皆參天其外數十里紅翠掩映一望如錦皆此種也至於夏初先熟厥名火山者莆中惟黃荅有之蔡譜謂其品殿嚴有翼嘗識東坡四月食荔支謂坡未嘗到閩不識真荔支

是特火山耳王敬美謂莆中狀元香不如長樂之勝畫而勝畫乾之不如狀元香風味此評殊當

泉州品

大將軍

七夕紅

桂林

中冠俗以光皮者為上

金鍾

早紅

白蜜

狀元紅

張官人

馬家綠

百步香

松蕾

火烟

驚卵皮紅大如驚卵核如米粒

瓜類
瓜類
瓜類
瓜類

丁香核小得名

綠衣郎皮綠如瓜皮實如鴨卵味甘澁出晉江

黑葉皮紅比狀元紅消大耳

麻餅實如黑葉味甘酸

火山肉薄味酸四月熟

椰鍾顆極大實類興化秤鍾

進貢子其熟最先實如黑葉味不似火山

泉中荔支蔡譜惟推藍家紅法石白二品紹興
初郡守葉廷珪植二百株于郡圃王十朋第之

以大將軍為第一今大將軍尚有存者而藍家
紅法石白在宋時已不可識矣他邑如南安同
安惠安諸種以桂林綠衣郎黑葉為上安溪雖
產不及南同惠三邑之多若永春德化種遂寥
寥矣

漳州品

火山

中半

虎皮斑

蘇物類
蘇物類
蘇物類
蘇物類

果屬

荔支

二十

原物類考卷三

南海

綠羅袍出平和瑄溪張氏者佳

陳紅

冰團

大綠

小綠

余家綠

中冠

金鍾

黑葉

漳中荔支蔡譜惟載何家紅一品耳茲且歲久其品遂絕今龍溪諸邑多植中冠間有金鍾得種佳者瓢厚核小味甘其次唯火山為盛肉薄味酸頓減聲價大抵漳郡不及泉中遠甚漳平龍巖二邑不產

明徐興公荔支譜二

一之種

荔核入土種者氣薄不蕃雖蕃不結實間有成樹者

蕉物類考卷三

果屬

荔支

三

經十餘歲稍稍結顆肉酸澁無味鄉人于清明前後
十日內將枝稍刮去外皮一節上加臙土用棕裹之
至秋露枝上生根以細齒鋸從根處截之植之他所
勿令動搖三歲結子纍然矣按接枝之法取種不佳
者截去元樹枝莖以利刃微啓小隙將別枝削針插
固隙中皮肉相向用樹皮封繫寬緊得所以牛糞和
泥斟酌裹之凡接枝必待時暄蓋欲藉陽和之氣一
經接博二氣交通則轉惡為美也若近海魚鹽之處
斥鹵土醜其味微酸不佳縱奪接之終不能以彼易

此也

二之培

荔性宜熱最畏高寒古樹歷數百年者枝柯誥屈根
幹盤旋其陰可蔽數畝此歲久根深縱霜霰侵壓不
過葉瘁無損於樹當春仍發新葉開花結實至於新
種不歷十數年者樹釋根淺一遇霜霰隨即枯萎明
年不復花實鄉人有愛其樹者當極寒時樹下以稻
草煨火溫之寒氣不侵葉無凋損秋冬之際以淤泥
和糞壅壓其根仍伐去枯條不令礙樹逢春尤易發

生更有歌枝之樹隔一年而實者詳見蔡譜

三之啖

蔡譜引列仙傳本草經謂食荔有益于人可以得仙當盛夏時乘曉入林中帶露摘下浸以冷泉則殼脆肉寒色香味俱不變嚼之消如絳雪甘若醍醐沁心入脾蠲渴補髓啖可至數百顆或畏其飽點鹽少許致之即消其鄉民鬻于市肆者積擔盈筐離其本枝暑氣侵觸香色稍減較之就食林中者味亦不逮非必如白傳所云一日二日三日而後變也鄉人常選

鮮紅者於竹林中擇巨竹鑿開一竅置荔節中仍以竹籜裹泥封固其隙藉竹生氣滋潤可藏至冬春色香不變若紅鹽火焙曬煎者俱失真味竟成二物矣

四之曬

占風日晴霽時摘下於烈日中朗曬至乾以核實為準風味殊勝於焙用竹籠箬葉密封可致久遠若風雨暴至則肌肉潰爛反不如焙矣蔡譜有紅鹽之法今貢獻不行其法甚傳

五之焙

擇空室一所中燔柴數百斤兩邊用竹箒各十每箒盛荔三百斤密圍四壁不令通氣焙至二日一夜荔遂乾實過焙傷火則肉焦若不堪食乾者狀元香最佳鄉人多焙桂林金鍾以其實火美觀尤易于鶯臞仙收乾荔法藏以新磁甕每鋪一層即取鹽梅三五箇箬葉裹如粽子狀置其內密封甕口則不蛀壞誠意伯劉伯溫先生謂乾荔支變者先於殼上刺十許孔用蜜水浸之以銀盃盛於湯罐頭上蒸透即肉滿可食

六之煎

荔初熟時乘露連蒂摘下以黃蠟熬勻封點蒂上勿令脫落盛之罐中將冬蜜煮熟得宜俟蜜冷浸之蜜過於荔始不洩氣藏至來春開視如鮮若荔過熟則漿滿肉腐不能久藏取蜜當以荔支花釀者為第一臞仙謂臨熟時摘入甕中澆蜜侵之以油紙封固甕口勿令滲水投井中雖久不損

七之漿

取荔初熟者味帶微酸時榨出白漿將蜜勻煮蜜熟

為度。置之磁瓶。箬葉封口。完固。經月。漿蜜結成香膏。
食之美。如醴酪。荔肉。仍以白蜜。緩火熬熟。淨磁器收。
之。最忌近鐵。又法。取生荔。曬至一日。頻番令勻。去
殼取肉。每一斤。白蜜一斤半。於砵內。慢火熬百十
沸。又以文武火養一日。磁鉢攤于日中。曬至蜜濃。為
度。盛於磁瓶。見臞仙神隱。

增補庶物類纂果屬卷之四目次

荔枝

本草綱目
卷之四
果屬
荔枝

荔枝

本草綱目
卷之四

果屬

荔枝

二

明徐公興荔支譜三

敘事

漢武帝元鼎六年破南越起荔枝宮宮以荔枝得名
 自交趾移植百株於庭無一生者連年猶移植不息
 後數歲偶一株稍茂終無華實帝亦珍惜之一旦萎
 死守吏坐誅者數十人遂不復蒔矣其實則歲貢焉
 郵傳者疲斃於道極為生民之患至後漢安帝時交
 趾郡守極陳其弊遂罷其貢

三輔黃圖

永元中交州進荔枝十里一置五里一堠奔馳死亡

燕
分
類
七
卷
四

羅猛獸毒蟲之害者無數唐恙字伯游為臨武長上書言南州炎熱惡蟲猛獸觸犯死亡此物升殿未必

延年益壽和帝勅大官勿復受獻謝承後漢書

單干來朝賜橙橘龍眼荔枝東觀漢記

答還離支注離支大如雞子皮祖剝去皮肌如雞子

中黃味耳多酢少司馬相如上林賦

南方果之珍異者有龍眼荔枝令歲貢焉出九真交

趾魏文帝詔

旁挺龍目側生荔枝布綠葉之萋萋結朱實之離離

迎隆冬而不彫常曄曄而猗猗其果則丹橘餘其荔

支之林注荔枝樹生山中葉綠色正赤肉正白味甘

晉左思三都賦

荔枝樹高五六丈餘如桂樹綠葉逢冬萋榮茂青

華朱實實大如雞子核黃黑似熟連實白如肪甘而

多汁似安石留有紺酢者至日將中翕然俱赤則可

食也一樹下子百解晉嵇含南方草木狀

海南人謂龍眼為荔枝奴晉張華博物志

荔枝冬青夏至日子始赤六七日可食其酸可久其

燕
物
類
卷
四

果屬
荔枝
四

細核者謂之蕉核荔支之最珍也

竺法真登羅山疏

巴州治有官荔支園夏至則熟二千石常設厨膳命

士大夫共會樹下食之

後魏鄴道元水經注

楊貴妃生蜀好荔支南海荔支勝蜀者當時以馬

馳載七日夜至京人馬多斃於路百姓苦之然方

暑而熟經宿者輒敗

劉昫唐書

天寶中正月十五夜玄宗於常春殿撤闈江紅錦荔

支令宮人拾之

影燈記

天寶十四年六月一日上幸華清宮乃貴妃生日上

命小部音聲小部者梨園法部所置凡三十人皆十

五已下於長生殿奏新曲未有名會南海進荔支因

以曲名荔支香左右歡呼聲動山谷

楊太真外傳

天寶十五年上幸巴蜀貴妃從至馬嵬六軍不解圍

縊妃於佛堂前之藥樹下纔絕南方進荔支至上觀

之長嘯嘆息使力士曰與我祭之上持荔支於馬上

謂張野狐曰此去劍門鳥啼花落水綠山青無非助

朕悲悼妃子之由也

太真外傳

南方果之美者有荔支梧州火山者夏初先熟而味

少劣其高潘者最佳五六月方熟有無核雞卵大者其肪瑩白不減水精性熱液耳乃奇實也

唐段公路北戶錄

羅浮先生軒轅集年過數百而顏色不老宣宗召入

內庭因語京師無荳蔻花及荔枝俄頃二花皆連枝

葉各數百鮮明芳潔如纒折下

唐蘇鄂杜陽雜編

荔枝生巴峽間樹形團團如帷蓋葉如桂冬青花如

橘春榮實如丹夏熟紫如葡萄核如枇杷殼如紅繒

膜如紫綃瓤肉瑩白如冰雪漿液耳酸如醴酪大略

如彼其實過之若離本枝一日而色變二日香變三

日而味變四五日色香味盡去矣元和十五年夏南

賓守樂天命工史圖而書之蓋為不識者與識而不

及一二三日者云

唐白居易長慶集

治平中長沙趙琪作廣東提刑韶州公宇西軒有荔

支數本中夏時荔枝方熟琪將召刺史燕賞一夕荔

支皆空皮核滿地琪深訝之乃開西軒見壁上有詩

曰吾儕今日會嘉賓滿酌洪鍾酒數巡遍地狼籍不

知曉荔枝又是一番新荔枝皆積其下二廣人多傳

異之

青瑣高議

福建官譚徽之元符末出郊見一園荔支垂熟微之採食少憇樹下朦朧中夢至一室美人盛服出迎携手而入飲間吟云妾生元在粵閩間六月南州始薦盤肉嫩色包丹鳳髓皮枯稜澁紫雞冠咽殘風味消心渴嚼破天漿沁齒寒却憶當年妃子咲紅塵一騎過長安

陳耀文天中記

荔支耳橘南珍之上每歲進荔支郵傳者斃死於道漢朝下詔止之今猶脩事荔支煎進焉其樹自徑尺至於合抱葉密如冬青木性堅重其根工人取為阮咸槽彈棊局捷為焚道廣南荔支熟時百鳥肥其名之曰焦核次曰春花次曰朝偈此三種為美驚卵大為酸以為醢和率生稻田間

廣志

張九齡作荔支賦序云南海郡狀甚環詭在西掖嘗盛稱之誇大以為甘旨之極則是九齡乃創見也議者謂楊妃酷好安知九齡有以啓之鮑防雜感詩云五月荔支初破顏朝離象郡夕函關鴈飛不到桂陽嶺馬走皆從林邑山則當時征求之急亦可見矣

宋葛立方韻語陽秋

蘇物類彙編卷四

果屬 荔支 七

本草綱目卷之四

八桂荔支不及閩中所產妍紅渥丹畫工百端模寫不能殆世間紅色第一又有龍荔支身葉似荔支肉味如龍眼故兼二名

宋范石湖文集

龍眼雖後熟於荔支然其美圓融有所謂寶圓者自可與荔支伯仲昧者目之為奴徒欲為荔支張價要未識龍眼之真耳

芝園隨筆

荔支屬陽主散無形質滯氣瘤贅赤腫多啖能消過度虛熱亦生飲下蜜漿即解花併根煎噉喉痺痛神方核煨存性酒調治卒心痛痲痛殼燒解穢種痘宜

求木鋸作梳色赤堅勁

丹溪

明皇命方士以藥傳荔支根得核小官人呼為丁香子

開元遺事

瓊珠者圓眼乾荔也劈開取實煮以清泉贊曰汲金井水煮瓊珠羨蚌胎的皪龍目晶瑩

宋本心翁疏食譜

荔支明皇時一騎紅塵妃子笑者謂瀘戎產也故杜子美有憶向瀘戎摘荔支之句是時閩品未有聞至今則閩品奇妙香味皆可僕視瀘戎蔡君謨作譜為品已多而自後奇名異品又有出於君謨所譜之外

本草綱目卷之四

果屬 荔支 八

本草綱目卷之四

者也 宋羅景編 鶴林玉露

莆田荔枝名品皆出天成雖與其核種之終與其木不相類宋香之後無宋香所存者孫枝爾陳紫之後無陳紫過墻則為小陳紫矣筆談謂焦核荔子土人能為之取本木去其大根火燔令焦復植於土以石壓之勿令生旁枝其核自小里人謂不然此果形狀變態百出不可以理求或似龍牙或類鳳爪釵頭紅之可替綠珠子之旁綴是豈人力所能加哉初方氏有樹結實數千顆欲重其名以二百顆送蔡忠惠公

給以當歲所產止此公為之目曰方家紅著之於譜印證其妄自後華實雖極繁茂逮至成熟所存者未嘗越二百遂成語識此段已載遜齋閑覽中郡士黃處權復志其詳如此 宋洪邁容齋四筆

劉崇龜姻舊或干以財崇龜不答但畫荔枝圖與之 事文類聚

李直方嘗第果實名以綠李為首楞梨為副櫻桃為三柑子為四蒲桃為五或薦荔枝曰當舉之首 國史補荔枝之屬州北自長溪寧德羅源至連江北境西自

玉函 卷四 果屬 荔枝 九

古田閩清皆不可種以其性畏高寒連江之南雖有
植者其成熟已差晚半月直過北嶺官舍民廬及僧
道所居至連山接谷始大蕃盛大觀庚寅冬大霜樹
皆凍死經一二年始於舊根復生淳熙戊戌冬大雪
亦多枯折常時霜雪寡薄溫厚之氣盛於東南故閩
中所產比巴蜀南海尤為殊絕荔支乾大中祥符二
年歲貢六萬顆元豐四年增減價本錢一百七十二
緡有奇歲以銀輸左藏庫三年條次貢物如祥符之
數元祐元年定為常貢數亦如之崇寧四年增一萬

三千顆大觀元年又增三千政和增貢一萬宣和於
祥符數外進八萬三千四百七年損抑貢物減政和
之半建炎三年罷荔支煎大中祥符二年定額一百
三十瓶丁香荔支煎三十瓶元豐三年條次貢物如
祥符之數元祐元年名為常貢崇寧四年定歲亦如
之建炎三年罷圓荔支崇寧四年定歲貢一十萬顆
大觀元年增一萬宣和中增十萬六百顆七年減政
和歲貢之半建炎三年罷生荔支紹興初始貢至二
十四年罷宣和間以小株結實者置瓦器中航海至

本草綱目卷之四

闕下移植宜和殿錫二府宴賞御製有詩示羣臣時
太宰余深有賜比西山藥一丸之句上稱賞之

宋梁克家

志
三山
荔支一名丹荔枝南記曰此木以荔支為名者以結
其實時枝弱而蒂牢不可摘取以刀斧剗去其枝故
以為名生嶺南巴中泉福漳興化獨渝涪及二廣州
郡皆有之其品閩為最蜀川次之嶺南為下樹形團
圓如帷蓋葉如冬青華如橘朶如蒲桃核如枇杷殼
如紅繒膜如紫綃肉白如肪花於二三月實於五六

月其根浮必須加糞土以培之性不耐寒最難培植
纔經繁霜枝葉枯死遇春二三月再發新葉初種五
六年覆蓋之以護霜雪種之四五年始開花結實
其木堅固有經四百餘年猶能結實者曬荔法採下
即用竹筴朗曬經數日色變核乾用火焙之以核十
分乾硬為度收藏用竹籠箬葉裹之可以致遠成朶
曬乾者名為荔錦取其肉生以蜜熬作煎嚼之如糖
霜然名為荔煎北方無此種自漢南粵以備方物於
是荔支始通中國漢唐時命驛馳貢洛陽取於嶺南

本草綱目

卷之四

果屬

荔支

十一

長安來於巴蜀雖曰鮮獻傳置之速然腐爛之餘色香味之存者無幾蓋此果若離本枝一日色變二日香變三日味變四五日外色香味盡皆去矣非惟中原不嘗生荔之味江浙之間亦罕焉今閩中歲貢亦曬乾者宋蔡君謨作荔支譜載之名色詳矣茲不復錄昔李直方第果實或薦荔支曰當舉之首魏文帝詔羣臣曰南方果之珍異者有荔支龍眼焉今閩中荔支初著花時商人計林斷之以立券一歲之出不知幾千萬億水浮陸轉販鬻南北外而西契新羅日

本流求大食之屬莫不愛好重利以酌之夫以一木之實生於海濱巖險之遠而能名徹上京外被四夷重於當世是亦有足貴者故附之穀譜是亦卓然為南北果品之奇者也
元王禎農書
漢武帝元鼎六年破南越建扶荔宮以荔支得名也此荔駢生若十八娘之類曰扶荔者亦若扶竹扶桑云漢書地名亦有扶柳
明楊慎丹鉛總錄
蔡君謨荔支譜一卷昔人評其書嚴正方重如土偶蒙金今無乃類之乎此本棗木刻在閩中白樂天序

瓜類卷四

藕子瞻詩皆為荔支傳神君謨不及也然彼是巴蜀
嶺南荔支耳似不足辱二君子語王世貞四部稿
閩中獨荔支奇絕龍眼名荔支奴真堪作奴耳次則
佛手柑橄欖皆中原所無品亞荔支楓亭驛荔支甲
天下瀾山被野樹極婆娑可愛母論丹實累累驛甚
宏壯中庭六株荔支色皆參天荔支以興化府楓亭
驛為最長樂縣次之荔支名以狀元香為最然實不
如長樂勝畫肉厚而味其當為種中第一第乾之不
知狀元香風味荔支在漳泉間以四五月熟厥名火

山肉薄味酸驟食之能損側生聲價王世懋閩部疏

閩中果以荔支為勝自五月至六月以次成熟大抵
最後者最佳漳城早熟者曰火山味最劣而楓亭所
產狀元香為最勝核小而實豐衣如絳綃實如水晶
剖之律津玉路滴瀝其倍于蜜而香美過之清沁肺
腑昔杜牧之有一騎紅塵之句蘓長公有荔支嘆之
篇是宜妃子之嗜而千古艷傳也楓亭驛中芳樹森
列其外數十里陸離彌望當成實時紅翠掩映如錦
繡谷大抵閩中官署禪林郵亭別館多樹比凌登名榕城陸

玉物類集

卷四

果屬

荔支

十三

筆

余督學八閩日啖荔支三百顆無論滋味醲其香氣
清遠而色澤鮮妍如紅繒紫綃離離可愛因繪圖聊
為十八娘傳神耳荔支品最夥惟長樂勝畫為品中
第一此圖勝畫耶畫勝耶識者自能辨之惜無能為
姻舊濟于用徒愧崇龜耳若龍眼熟稍後而枝頭灼
灼如黃金彈丸其味雖不及荔支耳醲而清潤似過
之昔左太冲賦云旁挺龍目側生荔支蓋並美也鄙
之為奴則過矣其殆伯仲之間乎

顧大典清
音閣集

不佞每食長樂荔支香味與色自拔其類即白居易
文筆劉崇龜墨妙莫能圖也真勝畫耶今玩畫圖朝
夕在味無左輔惠即十八娘細骨楊貴妃香肌莫能
比也畫勝真耶
陳文燭荔
支評語
余食荔支其甚比入閩而聞長樂有勝畫者為殊品
獨未試一啖之覽顧道行圖評紅塵不驚丹實可掇
氣味馥馥沁心脾矣非勝畫耶何時朱夏枝頭子纍
纍與赤日爭色余當單車造三山坐樹下一飽其芳
用償宿渴爾時可無用按圖索矣勝畫勝也畫勝亦

唐詩集卷之四

勝也不當兩相雄長耶張文耀荔支評語

荔支者果之牡丹也牡丹盛洛下洛人土珍而譜之
荔獨盛閩譜可閩士闕哉鶉火之次炎歊載颺滄澥
寥廓丹徒在望寤寐耿耿懷之好音其詞曰荔有頰
而艷瑩而腴耳潤軟香得一可勝百者狀元紅也團
如臍簇若稜錦膚而蜜腹百二什二稱東西秦者勝
畫也色澤匪殊風格微減并驅中原二乘先登而肩
隨者中觀也石中棘表其脛肩肩焚神漿馬頰雙爾
逸郡別格甄奇不綠貌勝者桂林也砂神玉理既癯

且修跂予望之矯若蒲牢在麓者金鍾也蛾眉淡橫
素馨清婉丹鉛深謝故增妍憐者滿林香也深碧淺
紫獨兼二妙風韻彌嘉邈焉寡儔者勝江陳也海山
先而酢山枝纖而遲比之群玉瞳乎後塵第鵲蛋蜜
香葳寒獨秀海山先芳開我後人搜奇君子是之取
爾彼碌碌餘子者何以稱焉嗟乎元紅勝畫涅槃之
宗色相迥興咸得正果山枝小乘猶頴法門海山無
奇寔沿衣鉢譜而次之儷於花玉非過也野狐外道
於我何有哉謝杰荔支名記

玉勳頤集

卷四

果屬

荔支

十五

庶分英... 卷四

或問本峻曰徐興譜荔支既蒐文與賦矣而復系之以詩何居應之曰夫譜與文第能署荔之色香味品生植採製而盛德形容非詩莫美譬之寫照譜與文部位繪事也而阿堵之妙恒藉乎詩而貌之是惟國工擅之非國工而擅精神意態信乎此瀋混濁模糊肖也遠矣或問宋元之詩非俗工歟曰斯筆倍而神態肖焉既肖矣烏乎弗錄此錄詩之大旨

屠本峻答客問

福州擬貢荔支狀

曾鞏

右臣竊以禹貢揚州厥包橘柚錫貢則百果之實列

於土貢所從來已久二帝三王所未嘗易也荔支於百果為殊絕產閩粵者比巴蜀南海又為殊絕閩粵官舍民廬與僧道士所居自階庭場圃至于山谷無不列植歲取其實不可勝計故閩粵荔支食天下其餘被於四夷而其尤殊絕者閩人署其名至三十餘種然生荔支留五七日輒壞故雖歲貢皆乾而致之然貢蓋為常品相沿已久其尤殊絕者未嘗以獻蓋東漢交趾七郡貢生荔支十里一置五里一堠晝夜馳走有毒蟲猛獸之害而唐天寶之間亦自巴蜀驛

庶分英... 卷四

果屬

荔支

十六

致實開後心當陛下之時方以恭儉寡欲爲天下先固不可得而議及於此也至於歲貢旣乾而致之然顧以常品其尤殊絕者則抑於下土使田夫野叟往屬厭而太官不得獻之於陛下陛下不得獻之於宗廟兩宮使勞人費財如此可也蓋荔支尤殊絕者固不可多致若每種歲貢數百或至千數每州不過用三五步卒使之日行兩驛固不爲勤且煩非有勞久費財之患而脩貢者不知及此此臣之所未喻也又荔支成實在六七月間雖乾而致之然新者於其

甘滋猶未盡失至於經歲則所存者特其滓苴而已而每歲貢入常至冬春夫蠻夷異類贄其方物皆知用其土產之良而不敢慢今邦域之內守藩之臣効其貢職而曾不知出此此臣之所以不敢妄也故臣常欲至荔支成實約旁近州各擇其尤殊絕列於名品者差其多少以時上進其領於有司備燕賜之用者自如故事蓋建安貢茶自蔡襄易以小團而茶之絕特者始得獻之天子今荔支復得擇其尤者則閩粵之產選擇而充庭實者始備所以致臣之恭於其

貢職此臣之官守也

荔支錄

陳紫出興化軍秘書省著作佐郎陳琦家於品爲第一江綠出福州類陳紫差大而香味蓋爲次也方紅徑可一寸色味俱美荔支之大無出此者歲生一二百顆而已出興化軍尚書屯田郎中方綦家紫種自陳紫實大過之出興化軍小陳紫實差小出興化軍宋公荔支實如陳紫而小耳美亦如之出興化軍宋氏世傳其木已三百歲藍家紅泉州第一出尚書都

官員外郎藍丞家周家紅初於興化軍爲第一及陳紫方紅出而周家紅爲次何家紅漳州何氏法石白出泉州法石院色青白其大次於藍家紅綠核出福州荔支核紫而此獨核綠圓丁香荔支皆旁蒂大而下銳此獨圓而味尤勝右十四種皆以次第著於錄虎皮色紅而有青斑類虎皮出福州牛心以狀名之長二寸餘皮厚肉澁出福州惟一本玳瑁紅色紅而又有黑點類玳瑁出福州城東硫黃以色類硫黃朱柿色如柿出福州蒲桃荔支總生一穗之實至三百

然其品殊下，蚌殼以狀名之。龍牙長可三四寸，彎曲如爪牙而無瓢核。出興化軍，然不常有。水荔支多漿而淡，出興化軍。蜜荔支以耳爲名，然過於耳。丁香荔支核小如丁香，大丁香殼薄，色紫，味微澁。出福州。天慶觀雙髻小荔支，每朵數十，皆並蒂，雙實，真珠荔支團白如珠，無核。荔支之最小者，十八娘荔支，色深紅而細長。閩王王氏有女弟十八，好食此，因而得名。女冢在福州城東報國院，冢旁猶有此樹。或云謂物之美少者爲十八娘。閩人語將軍荔支，五代時有此官。

者種之，因其得名。出福州。釵頭穎荔支穎紅而小，可施釵頭粉。紅荔支多深紅，而此以色淺爲異。中元紅實時最晚，因以得名。火山荔支本出南越，四月熟，穗生味甘，酸肉薄。閩中近年有之。右二十種無次第。荔支三十四種，或言姓氏，或言州郡，或皆識其所出，或不言姓。氏州郡則福泉漳州興化軍，蓋皆有也。一品紅言於荔支爲極品也。出近歲，在福州州宅堂前。狀元紅言於荔支爲第一也。出近歲，在福州報國寺。明宋比玉荔支譜。

瓜
分
類
卷
四

福業第一

荔支之於果僊也佛也實無一物得擬者江瑤柱河豚腹既非其倫塞蒲陶陽家果不堪作奴矣歐陽永叔比之牡丹亦觀場之見耳譬於月以爲鈎爲鏡爲珪皆第二月非月體也蔡君謨亦云剝之凝如水精食之消如絳雪其味之至不可得而狀也夫不可得而狀迺深於荔支者矣荔支之在天下以閩四郡爲最四郡以吾興爲最興又以楓亭爲最此人所知者然不盡然黑業之入釀未可以粵產輕之莆城外若

東埔若霞墩實有可鄒視楓亭者人不辨耳余生干莆旣幸與此果遇且天賦噉量每噉日能一二千顆值熟時自初盛至中晚腹中無慮藏十餘萬而喜則品喜檢譜始以泉浸繼以漿解磁盆筠籠一物不具則寧不噉知交中噉量差與子敵者獨有郭聖胎方次道二人次道不能拈碧聖胎客秣陵五六歲歲不一歸歸又不必與熟時值也豈能消受清福也乎彼不知者又無論矣蘓子瞻曰日啖荔支三百顆不妨長作嶺南人又曰我生涉世本爲口南來萬里真良

果屬

荔支

二十

圖語雖激亦有味乎言也。況余每歲漣婆樹下有十餘萬在腹中。又何嫌螻屈海。取也哉。既私喜干荔癖。獨擅果然之餘。不能自秘。自蔡譜及徐氏譜外。別著食譜三百餘條。未皇詮次。適道協以其新刻見示。因以清福黑業共六十七事。保之以廣同好。亦玉照堂梅品遺意也。宋珏題。

食荔清福 三十三事

開花雨時

結實風時

次第熟

雨初過

裛露摘

護持無偷摘

同好至

晚涼

新月

浴罷

簪茉莉

拈重碧

微醉

科頭箕踞

佳人剝

乳泉浸

蜜漿解

臨流

對鶴

樓頭

聯騎出觀

名品嘗遍

檢譜

辨核

貯白磁盆

懸青筠籠

著白苧

掛帳中

殼堆苔上

膜浮水面

色香味全

隔竹聞香

土人忽送

食荔黑業 三十四事

暴雨

妬風

偷兒先嘗

鳥嘴啄

蜂蟻

蛙蒂

烈日中摘

斷林

剝漬糖蜜

無清泉

點茶

不喜食者在

數核

啖不得飽

溪水浸

腥鹹解

臭肉側

殼上有景迹

醉飽後

市販爭價

說貴賤

惡咏

擢

博

懷藏

主人慳鄙

忌熱勸莫餐

色香稍變

白曬

焙乾

不識品核

無釀法

松蕾出

樹杪如晨星

荔酒

嶺南好事作荔支醞。頭取荔支肉，榨之入酥，酪辛辣以合醬。又作簽肉，以荔支肉作椰子花，與酥酪同炒。土人大嗜之。此荔支一厄也。卽蔡譜中紅鹽蜜煎白。

曬亦失荔支之性。惟順昌雪花火酒以荔支投之。淡
旬而出。濃艷幽沈如西施醉倚玉狀。太真溫泉出浴
用泥頭封固。其酒至隔歲開之。滿屋作新荔支香矣。

紀異

余既刻蔡公別紀。偶於殘帙中檢得二則。一墨客揮
犀曰。嶺南無雪。閩中無雪。建劍汀郡四州有之。故北
人嘲曰。南人不識雪。向道似楊花。焚南方揚柳實無
花。是南人非止不識雪。兼不識楊花也。元庚寅季冬
二十二日。余時在長樂。雨雪數寸。遍山皆白。土人莫

不相顧。驚嘆。是日召友人吳述正同賞。時南軒梅一
株盛開。述正笑曰。如此景致。亦恐北人所未識。是歲
荔支樹皆凍死。遍山連野。彌望盡成枯林。至後年春
始於舊根漸抽芽蘖。又數年始復茂盛。譜云。荔支木
堅理難老。至今有三百歲者。生結不息。今去君謨歿
五十年矣。是三百五十年。閩未有此寒。亦異事也。

京
外
類
纂
卷
四

