

補增 庶物類纂

五 果屬

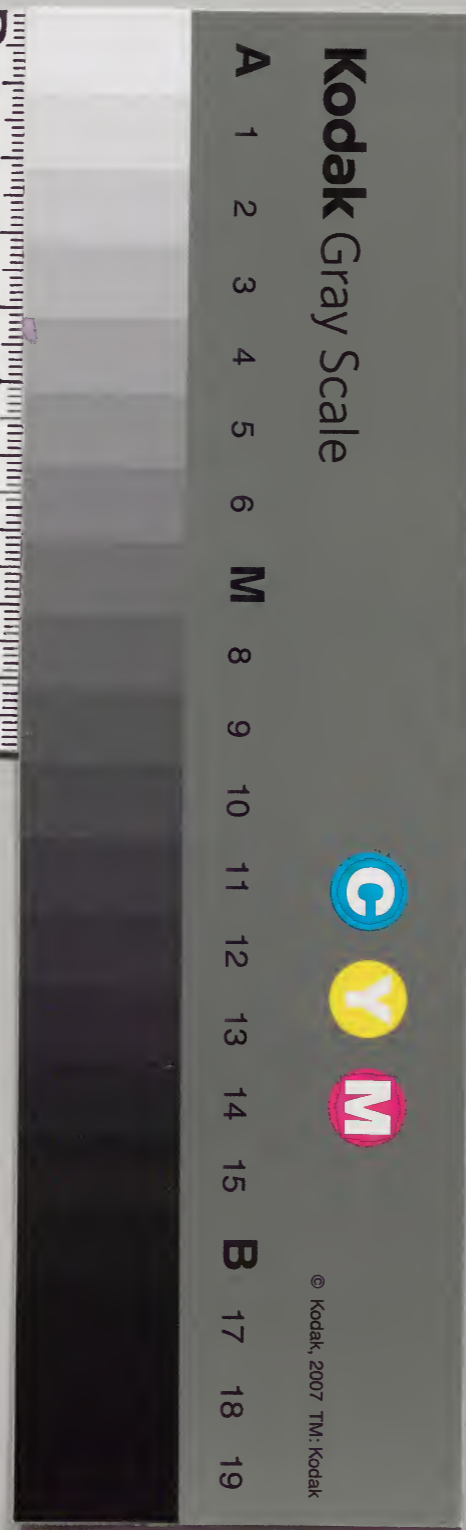
容

|       |    |   |   |
|-------|----|---|---|
| 太政官文庫 |    |   |   |
| 和     | 特別 | 三 | 二 |
| 書     | 類  | 三 | 二 |
| 門     |    | 五 | 四 |
|       |    | 五 | 四 |
|       |    | 五 | 四 |
| 冊     | 架  | 函 | 號 |

|      |          |
|------|----------|
| 內閣文庫 |          |
| 番號   | 和 32362  |
| 冊數   | 465(462) |
| 函號   | 特 54 1   |

廿九

共六







增補庶物類纂果屬卷之五  
嘉支

庶物類纂果屬卷之五

果屬 嘉支

一

明鄧道協荔支譜

荔支譜小引

荔支一物種類實繁君謨摘辭簡古列品明備興公採集羣書爭奇扼勝合此二譜誠難贅言不揣末學輒為蛇足者亦有說焉一以君謨墨本與印本之頗異也二以各郡聲稱之不一也三以興公蒐採之未盡也四以詩家錫名之未安也五以嶺南品第之當定也六以古人比擬之實遠也七以畫手寫生之失真也輒抒所聞聊為博笑其佐議未敢鐵徐砭蔡若

集錄或可步王踵張云爾昔崇禎改元夏日鄧慶霖  
道協識

第一

忠惠以蒲陽近產作郡福泉各距其家未盡百里督  
課稍嚴民實向化風流儒雅迥異羣倫元夕則出教  
張燈端陽則與民競渡成倍寓借樂之意予嘗再役  
泉州每渡萬安并公遺像考公舊蹟思慕公之爲久  
而公之書法已妙唐室宋朝諸公自當歛手渡口兩  
碑韻高鋒正千秋不磨百世可師荔譜七章竟分虞

手歐褚而下難與雁行惟寂與冢主與生家與冢謬  
誤滋甚使後世而下尊金石乎信梨棗乎余嘗數爲  
訂正參考異同疑信相半公之舊蹟獨見此二刻記  
得友人林異卿見公手書劉氏墓碑久卧榛莽大爲  
賞識乃手自印搨傳之海內獨荔譜傳摹漸失其真  
今安得初本而品題印證之庶幾不負忠惠作譜至  
意

第二

荔支雖各土宜尤在培塿余嘗新正三日往鳳岡見

土人俱有沃土堆積樹根地本以種植為事故茄子獨甲諸處陳紫游紫本為同生方紅周紅未甚區別將軍即為天柱野種實是椰鐘七夕何異中元黃玉原平皺玉鼈卵鵲卵一物異名火山海山仍是早熟因其速化第見微酸若稍待時不嫌早慧余嘗食得熟者未見作醋

第三

茄子原無用核種者皆用好枝刮去外皮以土包裹待生白根如毛再用土覆一過以臘月鋸下至春遂

生新葉他木栽時皆去枝葉獨茄樹要留宿葉承露若葉去露稿則無生機余嘗六七月鋸茄支蘆新根方生無不存活最怕日曬必求稍陰涼處時々灌水方易生葉嘗在水西嶺東黃氏見池塘植山枝一顆云係核種土人言山枝皆用核種無有鋸蘆者蘆字之義果木非核種者稱蘆蓋福州方言也余嘗以龍目作蘆今已生植又以梅樹裹蘆次年花實凡樹枝堅者皆可作蘆凡果核堅者方可為種惟李無仁獨否古人以王戎賣李鑽核千古負冤李一名夫人者

皮多帶粉故云今日核中無仁譌為夫人李既無仁何用鑽核也徐譜以荔枝種不佳者以好木接之龍目有接法荔枝恐無接法

第四

蜀都賦云旁挺龍目側生荔枝側生對旁挺而言非荔枝即名側生也果爾則龍目當稱旁挺矣上林賦云谷還離支儻以側生例則谷還亦可稱荔枝耶張子壽賦彼前志之或妄何側生之見疵杜子美詩側生野岸及江蒲劉彥冲詩幽株旁挺綠漣娑皆本蜀

都賦語然非以側生名荔枝旁挺名龍目也黃魯直辯蜀都賦云龍目惟閩粵有之太冲不自知其失則賦云旁挺猶耳食耳荔子本正出為果中之玉牡丹為花中之玉奈何以側生辱之文人因襲借用似以側生為荔枝別名余欲為荔加九錫故特訂其訛毋使後人復責坊州貢杜若也

第五

五嶺七閩鄰封比境風土既近氣韻攸同荔子高下未能甲乙大抵此種為美不特閩美而粵亦美此種

爲下不特粵下而閩亦下從來宦遊二土者皆未悉其真味著本草圖經者謂此木以荔爲名而蒂牢甚不可摘取乃以斧剗破其枝故名爲利枝此說不經不特不知物性又且不知物情余向客粵食之甚其可比漳泉上品大抵五嶺過煖時多失候物亦宜然福州寒暖適中物自純美嶺南縱不得與延壽勝畫爭雄乃列蜀川之後實爲厚誣嘗從先子宦遊滇南見沐國餉丹荔數枚盛以金縷雕盤其酸不可入口大抵摘之太早正味未全卽福州佳種亦以早摘作

酸豈皆生質之過耶

第六

古人有以盧橘比荔子又有以荔支比楊梅又有以香櫞爭勝又有以櫻桃並妍又有尊之太過以龍眼爲之奴古今人皆未真識荔支趣也凡物各具一種之妙安得倫比惟時當盧橘則盧橘美時當楊梅則楊梅美各以其候爭妍取憐四時成功何能殿最而欲升之於上夷之於下其亦果中罪人

第七



劉崇龜姻舊或干以財則不答惟圖荔支則受古文  
載此一段余不知崇龜何故獨重斯圖至此豈未之  
見乎但荔支實難寫也余嘗見名手圖之無一生氣  
此實天然正色不易名狀畫家原有難易桃花荔支  
俱難描寫崇龜所好因以不易見珍耳每念中表陳  
伯孺寫生之妙未嘗屈過圖寫于今已矣言之黯然  
事實

上林賦荅還離支張揖曰荅還似李出蜀中離支出  
閩中荔字亦用欏字衛洪七問云蒲萄龍目椰子荔

支作此字

北戶錄

機謹按本書衛作衛間作聞

韓文云荔子丹兮蕉黃

尉佗獻高祖鮫魚荔支高祖報以蒲桃錦四匹

西京雜說

杜詩云憶昔南海使奔騰貢荔支

舊南海獻龍眼荔支十里一置五里一堠晝夜傳送  
奔騰阻險死者繼路和帝時臨武長汝南唐羗以縣  
接南海上書諫曰臣聞上不以滋味為德下不以貢  
膳為功故天子食太牢為尊不以果實為珍伏見交

趾七郡獻生荔支龍眼等鳥驚風發南州土地惡蟲  
猛獸不絕於路至於觸犯死亡之害死者不可復生  
來者猶可救也此二物升殿未必延年益壽帝於是  
下詔曰遠國珍羞木以薦奉宗廟苟有傷害豈是愛  
民之本其勅大官勿復受獻謝承書前譜  
已見今錄全疏  
唐天寶中取涪州荔支自子午谷路進入蜀志  
叙州府土人善為荔支煎可以致遠

白居易為忠州刺史作木蓮荔支圖寄朝中親友各  
記其狀

荔支至難長二十四五年乃實坡詩云荔實周天兩  
歲星

福州志荔支樹高二三丈許大至合抱頗類桂木冬  
青之屬四時榮茂不彫花似木犀青白色微香實初  
青漸紅肉淡白如脂玉性畏高寒州北數縣皆不可  
種連江之南雖植成熟亦晚直至北嶺而南始大蕃  
盛其品不一梁克家  
三山志  
魏文帝詔羣臣曰南方有龍眼荔支寧比西國蒲萄  
石蜜乎今以荔支賜將吏啖之則知其味薄矣

吳錄曰蒼梧多荔支生山中人家亦有種之  
異物志曰荔支為異多汁味甘絕口又小酸所以成  
其味可飽食不可使厭生時大如雞子其膚光澤皮  
中食乾則蕉小則肌核不知生時四月始熟也  
仲長統昌言今人主不思神芝朱草而患枇杷荔支  
之齋亦鄙甚矣

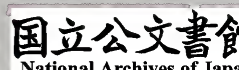
劉淵吳郡注曰荔支樹生山中葉綠色實正赤肉肥

肌正白味美以上五則出大平御覽

莆田方慎從字惟之宋景德二年進士守嘉州手植

荔支干郡圃賦詩有留取清陰待子孫之句至大觀  
中曾孫僖以殿中侍御史持節按蜀部學喜父老擁  
車誦慎從詩為賀前言若券亦一奇也興化府志

諸品見前二譜者不更錄惟舊志載一品紅於荔支  
為極品六月熟今取以充貢星毳紅蒂根於臍銳者  
如瓜扁者如橘圓者如雞子頰者如皂莢形殊狀詭  
核皆如丁香亦有絕無者食之甘脆而有韻蓋神品  
也磨盤雞引子皆七月熟扇畫實如饅頭皮薄上大  
下小味耳淨江甌實亦如饅頭皮光上大下小通志



興化諸品已載蔡譜舊志謂譜中所志今不復有惟  
玉堂紅出蔡宅狀元紅出風亭特珍於時按狀元紅  
舊名延壽紅狀元徐鐸所植也今延壽紅晚出種類  
迥殊而霞村所植者幾與風亭埒又黃石青山下謝  
姓園中一株獨大蓋百年物也每歲分枝而生熟時  
非先祭告不敢輕摘蓋若有神物為之呵護者又有  
一種曰火山五月初間熟出黃巷者佳郡志  
玉堂紅為莆之絕品其樹在城南蔡宅僅一株耳延  
壽紅品不減玉堂紅亦惟一株在延壽橋側合璧事類

皺玉梅聖俞詩云莆陽荔子乾皺壳紅釘密合璧事類  
王十朋謝林處奪先紅詩云莆中荔子勝閩中烏石  
山前又不同正向鈴齊想風味奪先人送奪先紅蓋  
林居烏石嘗為別院第一人故王及之梅溪集  
李贊皇謂此樹為南方佳人不耐寒今郡西北七十  
里有邑曰興化其地稍寒已不可植矣紹熙志  
元絳厚之不喜處外及以給事中領長樂親舊祖道  
東門勉以東閩舊府百貨所聚永嘉之枿烏石荔子  
珍絕天下絳下車作詩謝之云丹荔黃柑北苑茶勞

君誘我向天涯爭如太液池邊看池北池南總是花  
名賢清話

按烏石荔子舊傳宋香是也實如陳紫而小或云陳  
紫種出宋氏黃巢兵過欲斧之以王媪抱樹號泣而  
止後結實核若有斧痕郡志

泉州志荔支五月熟者為火山肉薄味酸六月熟者  
早紅桂林金鍾白蜜狀元紅之類皆佳品也七月熟  
者俱山荔支品類數十殼粗厚佳者良有風韻山縣  
霜多不宜郡志

舊志云藍家紅其品為郡第一法石白出法石院色  
青白大次藍家紅大將軍宋葉廷珪嘗植諸品於圃  
王十朋第之以此為冠詩云別有深紅霸園郡中呼  
作大將軍七夕紅十朋詩云宅堂荔子無名字自我  
呼為七夕紅桂林俗呼野種金鍾楊師姑此品俱多  
類核已上三品今所稱者通志

漳州志何家紅樹在郡人何氏家故名見蔡襄荔支  
譜及曾鞏荔支錄火山本出廣南四月熟味甘酸而  
肉薄郡所產者絕勝中半五月熟其品亦佳陳家虎



皮斑瓢厚核丁香味美而香郡人品題以為第一陳紅米團大綠小綠余家綠俱名品也通志

廣州信安縣有連理荔支樹即傍挺龍目側生荔支也寰宇記

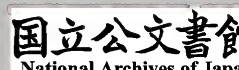
果實之珍者樹有荔支華陽國志

蔡翰林譜荔支以宋家香為上品至和丙申宋氏老以餉公公謝以詩有並嘗昔聞思故友之句注云嘗同陳太監靖方諫議謹言大卿階並曾曾賞建炎丁未六月師仁居里中有以百顆遺予者并墨公詩相

示蓋去公時又七十有二年矣香味絕世尚如公言嗚呼向非王氏媪保持之豈使後生見此高韻耶徐師仁

蔡公詩云荔支纔似小青梅蓋四月初作也四月時未有荔支所謂似小青梅者乃一種蚤荔名火山亦有佳品熟以五月間人不以為貴也劉克莊後村集

地氣莫暖於東南若福南四郡地居東南偏飛霜所不灑故生荔支水口離郡城稍西北僅兩程許荔支絕種矣王敬美閩部疏



泉州城大而土曠人家多依原隰為園林余以六月  
行部肩輿過其下嘉瓜四垂朱槿熠燿綠袖扶搖於  
短垣丹荔點綴於碧葉真令久目不暇給閩部  
漳州氣候最煖草木皆先時華余以四月抵郡解中  
盛有所植盤飮間頗不乏味叢蘭桂子茉莉薝蔔一  
時並開荔子焦黃同案而薦誠寰中鬼境閩部  
東坡嘗謂荔支厚味高格兩絕果中無比惟江蘇柱  
河豚莫近之耳

穎濱詩云名園競摘絳紗苞蜜漬瓊膚甘且滑壯遊

京洛墮紅塵若籠白曬脯最珍

合璧 事類

閩越人高荔子而下龍眼吾為評之荔子如食蝻蚘  
大蟬斫雪流膏一啜可飽龍眼如食彭越石蟬嚼嚙  
久之了無所得然酒闌口爽饜飽之餘則啞啄之味  
石蟬有時勝蝻蚘也戲書此紙為飲流一笑

食荔多則醉以壳浸冰飲則解荔皮不可燒其香引  
屍蟲徐象梅博 物鉅釘

萬曆己未呂祖降陳上舍來青閣每示亂詩與學士  
倡和其詠荔紅三章曰醉眼看來剖階珠玉潤冰清

白露腴新衣裁剪紅羅絲堪列丹砂上天厨一自幼  
生來雨露沾曾似繁星朵朵黏試把閩蜀並為較始  
知味列有酸甜二枝頭紅顆樹欲然脫下絳衣美女  
眠津香恰似瓊花露生垂一本各團團三又五言一  
絕曰非酒亦能醉非肉亦能飽細微能迷人乃知造  
化巧呂祖靈蹟上舍名鍾彥溫陵人  
辛酉舉京兆試呂祖所相也  
南畝志曰龍眼荔支出朱提南廣縣捷為樊道縣隨  
江東至巴郡江州縣往往有荔支樹高五六丈常以  
復生其實赤可食龍眼似荔支其實亦可食

方輿云學士山在石照縣東五里直郡治之江樓山  
西北張氏有荔支異本合幹唐文若曲端嘗賦之焉  
寰宇云涪州縣地頗產荔支其味尤勝嶺表相傳城  
西十五里有妃子園多荔支當太真時以馬逾馱載  
七日夜至京人馬多斃於路百姓苦之  
晁說之詩荔支一騎紅塵後便有漢陽萬騎來謂此  
也然蜀中荔支瀘叙之品為上涪州次之合州又次  
之涪州徒以妃子得名其實不知瀘叙耳  
涪州圖經云州至長安有便路不七日可到昔宋景



文作方物略言荔支生嘉戎等州以去長安差近疑  
即為妃所取蓋不知涪有妃子園又自便路也

按蜀志補云高都山在梁山縣北山中民以種薑為  
業有古驛路乃天寶貢荔支所經也

郡國志云楚在施夷中最賢古所謂楚僮之富多以  
荔支為園植萬株歲收百五十斛

叙州圖經云荔支廳即倅廳有名萬朶紅最為佳品  
又一本在尉廳一株四柯西南一柯獨肉厚而味甘

又云峯巖在宜賓西百里山坡荔支連袤多屬廖氏

宋時此州因出荔支煎 蜀中方物記

惠州荔支味酸樹亦甚少東坡曾云土產早者既酸  
且少而增城晚者不至方有空寓嶺表之嘆至東莞

漸多漸佳五羊黑葉諸品遂與閩產伯仲耳 徐煥客惠記聞  
廣西荔支色青大如楊梅肉薄核大味甘而不酸如

閩龍眼之下者龍眼則又不逮矣 謝肇淛百粵風土記

元李京雲南志土獠蠻以採荔支販賣為業則滇南  
亦有荔支也然蚤摘味酸殊不堪嚼余友鄧汝高視  
滇學時黔國以餉子道協所嘗啖者或以為採荔之

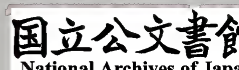
枝誤矣 黃明立子 項齊集

周彦通云昔嘗讀蒙泉翁論著曰荔支流品僅可與北之蒲萄比南人不以為然蓋護短也噫翁之意微矣夫荔為果以實重陰不與焉紅繪紫綃龍牙鳳爪之夸詡先後篇牘雖東坡老人於流離遷謫之際猶以日啖三百顆為言若不知其詞之饒焉噫美則美矣亦南方植物之珍耳一騎紅塵萬姓播越千載而下非但人病之荔亦自病之矣翁莆守也安知其意不出於此哉長柯密葉敷蔭席地日交之而翠陰成

月交之而金影碎風雪交之不疎不凋荔之陰蓋與徂之松建之榕吳楚之豫章同德而比義者也北人不及知南人有之而不必盡知也 周宜荔 陰說

荔支園記異

吳人胡百能為李平叔言其族居姑蘓有名園當春時縱人遊賞至三月將暮芍藥盛開天氣清和士女羣集叔偶獨行敢步至園角小亭最居幽處遙聞其上笑語驩洽就視之見供帳甚齊數黃衣少年共飲侍女六七人顏色殊艷亟趨避之既去百餘步竊意



黃衣非士庶所服。回望之已無所覩。但得荔支殼十數枚。其大如鵝卵。芬香觸鼻。袖之以歸。見之非世間物也。撰謹按。敢步疑。敢步也。

嶺南荔支固不逮。閩蜀劉銀。每年荔支熟時。設宴名

曰紅雲宴。清異錄

石桃山多中冠。夏月坐其下。香霧噴人。顏色特妙。秋冬以後。霜葉脫盡。歸然青出。故中冠之色之香之味之骨有名。殊國士所不兼者。余每賞一詩。義必曰此文中中冠也。蔣德璟雜說

嶺南荔支龍眼皆早熟。雷署前龍眼一株。十二月開花。正月結子。余初夏出門。實已離離。如指尖大。初六日過陽江。荔已熟。微側而酸。是火山種。初十日方入。復猶春候耳。驟啖頗損。側生聲價。然家君云。雷種甚大而美。未可以初出定品題也。

憶荔支

嚴佳明

余髮始覆額。先君挈余宦于莆。莆饒荔支。出風亭者。其上品也。余有句曰。曉霞藏葉底。晚日隱林梢。先君見而笑曰。二語雖有致。而失譌於詠物矣。吾以驛騎

送兒于樹下當更得佳句弗徒辱吾珍果也遂疾鞭  
而去未至里許香風觸處火色薰灼離離若若搖曳  
空中枝葉反居其內耳始知二語之誤因婆娑賞啖  
日暮迺還復改句曰山氣蒸霞亂林香拂水來青絲  
歸騎籠盡帶火珠回今緬懷此事已三紀餘矣風木  
徒悲再遊無日偶道協言及荔支不覺淒然再賦一  
絕

曾化爲蝴蝶留連萬顆珍聞山魂夢在猶得憶前身  
惠州府治旁有文惠堂宋陳文惠公堯佐守郡日堂

前手植荔支名將軍樹東坡有謝贊之今堂廢而荔  
支無存容惠紀開

交州記龍眼樹高五六丈似荔支而小廣州記曰子  
似荔支而圓七月熟以荔支過始熟故名荔支奴  
廉州龍眼質味殊絕可敵荔支坡詩云龍眼與荔支  
異出同父祖端如柑與橘未易相可否異哉西海濱  
琪樹羅玄圃纍纍似桃李一流膏乳坐疑星殞空  
又恐珠還浦圖經未嘗說玉食遠莫數獨使皴皮生  
弄色映瑤俎蠻荒非汝辱幸免妃子污

杜牧華清宮一詩尤膾炙人口據唐記明皇帝以十月幸驪山至春即還宮是未嘗六月在驪山也荔支盛暑方熟詞意雖美而失事實詩話總龜楊用修云白傳荔支圖序可歌可咏可圖可畫歐陽公荔支詞絳紗囊裏水晶丸亦妙晁氏曰皇朝蔡襄記建安荔支味之品第凡三十餘種古今故事一卷陳振孫曰君謨為此書且書而刻之與牡丹記並行閩無佳石以板刊歲久地又濕皆蠹朽至今猶藏其家而字多不完可惜也文獻通考

蔡端明荔支譜舊乃棗板所刻博古賞鑒家重之若木難火齊此本為莆人翻鏤者亦不失筆意但搨不用墨而用煙殊乏光彩耳徐勵紅雨樓集興化志古蹟宋軍治清心堂有大守徐師閔荔支譜刻于壁則蔡譜之外復有徐譜也又陳玉叔轄閩日有荔支考今覓之未得

廣州城西南有荔支灣漢昌華園故址廣四十里袤五十里黃榆詩云昌華苑外裙腰草玉液池邊鼓吹蛙即此地馬欽南粵概

崔倅宦廣州一乳媪善幻伎倅家小鬟福州人媪語  
鬟曰亦思歸乎我與汝同歸乃于浴房施小箕共立  
其上戒鬟謹閉目覺身飄飄行虛空中開目通衢市  
井人物廣城遂造其家父母驚喜媪使給之曰通判  
公幹泊舟河干我偷出當急還來春來訪我遂別去  
穿市覓土物數種復立箕上頃刻還舍以物分遺家  
人一日抱嬰兒門前見有持福荔者兒求之不得媪  
曰我別有計取小盒置几上發之則滿盒皆荔倅大  
駭異而鬟父母適至鬟詢以向日事皆合倅欲窮其

術媪笑曰此神術官人試觀之拉詣其家酒坊坊有  
大釜煮酒正沸媪躍身其中遂不見馬歛南  
粵概  
元古杭徐昌綠荔亭記云叙南之西安邊里有銅山  
銅山巨族為廖氏其先世徒自蜀郡詩書行誼為鄉  
人所敬交遊婚媾率顯者也家有荔支兩株莫究所  
自植古老相傳約百數十年物其盤飢偃蹇凌霄漢  
蔽日月就下屬望之蒼然如垂天之雲傍有一亭夏  
暑煽爐實熟葉密香聞數里廖氏耆耄以其暇率族  
人聚樂其間布席列俎折實於盤少者以次奉觴為

壽畢則拱侍聽長者之訓。懽洽之至，禮度不踰。然世雖有荔支，未有實綠而味甘者。迨宋太史黃公食之，驚異而有廖致平家綠荔支之句。今尚見於豫章集中。鄉里因名其亭曰綠荔。廖君樞童推時與予同學京師，今皆將五十矣。持譜求予為斯亭記。余見其歷世宦學相承，治行尤著。斯亭殆將有聞於遠哉。廖之後世子孫，其尚培而葺之於無窮可也。按志亭在叙府西六十里。徐為中善左丞。曹學佺蜀中方物記

白實似荔支，肉黃膚甘可食。大若爵卵。贊曰：挺幹既修，結籜滋白。戟外澤中，甘可以食。魏鶴山萬州魯池觀荔支詩曰：分隨猿鶴老隈枝。趨詔重來兩鬢絲。邂逅一觴莫辭醉，能禁二十載差池。則荔支亦可以名隈支矣。曹學佺蜀中方記

余性嗜橘，日啖百餘顆。偶病，文園之渴，嗅之立解。竊謂百果之品，橘為第一。閩州洞庭各擅其美。迨督學閩中，客有作荔支考者，侈而誇之，獨不及橘。余為之短氣，因繪圖作評語，以代置像。評曰：夫橘與荔支古

今賦咏者夥矣。其色朱實而丹苞，其味甘醲而芬郁。將無同乎然荔支熟在乘炎，而橘也素質霜凝，負芳冬茂，操不知也。荔支鄙其患腐，而橘也精白任道，淑離有理，德不知也。荔支蒙誚側生，而橘也光分璇宿，榮植上林，珍不知也。荔支易損，左軍而橘也，消餽解醒，通神已疾，益不知也。由斯較之，殆信靈均為善頌，王逸非知言。客惡得嘲，余為昌獸羊棗之嗜乎哉。大顧

典八閩  
遊稿

不佞以為灼灼麗日則美姬也，耿耿凌霜則貞婦也。節槩既殊，風韻迥別。吾其在荔子乎？雲夢多柚，不敢私於鄉士。江淮變積，不盡掩其瑕瑜。近日蔡伯華職方取香櫞足，下取橘而欲班荔支，上不隨人妍強者，也不佞特為側生解嘲云爾。陳文燭答  
顧道行柬

余家雲夢之側，舊稱橘鄉。余酷愛其花，與實木奴數頭，手自植之。其意殆亦彷彿道行也已。而遊蜀遊閩，並得以荔支充盤餐，而余之嗜更篤甚。輒以噉蔗之境比之，每一入齒頰，則灑然不知蜀道之難瘴海之



遠也。乃知檣梨橘柚各有其美，大都非其至者耳。道  
行評橘謂當出荔支右，其詞甚辨。而里人陳玉叔駁  
之，余與二君同臭味，何能獨附玉叔口吻。弟道其自  
所嘗試者，乃爾儻亦風味，故自有別乎。然世人嗜荔  
子者什九，嗜橘者什一，道行心遠，必自有寄，當不在  
區區品第間哉。張文耀荔  
橘評題辭  
足下品龍眼伯仲荔支，鄙意亦然。曾質之王敬美，敬  
美曰：直堪作奴耳。客有以側生旁挺比王家兄弟者，  
不佞為次公方並駕，何堪此語。客遂不言，異時與二

王談及當共鼓掌耳。

陳文燭荅  
顧道行柬

荔支自湖南界入桂林，纔百餘里，便有之，亦未甚多。  
昭平出檇核，臨賀出綠色者，尤勝。自此而南，諸郡皆  
有之，悉不宜乾，肉薄味淺，不聞中所產。桂海虞  
衡志

龍荔殼如小荔支，肉味如龍眼，木身葉亦相似。二果  
故名，可蒸食，不可生啖，令人發癩。或見鬼物，三月開  
小白花，與荔支同時。桂海虞  
衡志

余深罷相居福州，弟中有荔支，初實絕大而美，名曰  
亮功者，深家御書閣名也。靖康中，深謫建昌軍，既行

荔支不復實明年深歸荔支亦如故乃知世間富貴人皆有陰相之者

老學庵筆記

予參成都議慎攝事漢嘉一見荔子熟時凌雲山安樂園皆盛處糾曹何預元立法曹蔡迨肩吾皆佳士日相與同盤桓薛許昌亦嘗以成都慎府來攝郡未久罷去故其荔支詩曰歲抄監州曾見樹時新入座但聞名蓋恨不及時也每與二君誦之

老學庵筆記

名為嘉客紅予向脩荔支譜未載漫記於此

徐氏筆精

閩士越科臨川人赴詞會京師旗亭各舉鄉產閩士曰我土荔支真厭枝天子釘坐真人天下安有並駕者撫人不識荔支之未腊者故盛主梅梅閩士不忿遂成喧競旁有滑稽子徐為一絕云閩香玉女舍香雪吳美郎星駕火雲草木無情爭底事清明經對赤參軍

清異錄

交趾有芭蕉極大隆冬不凋中抽一幹節節有花花重則幹為所墜結實下垂一穗數十枚長數寸去皮

爛軟如熟柿可食一名牛蕉又有龍荔實如小荔支  
味如龍眼木與葉亦相似元陳剛中使安南詩云牛  
蕉垂似劍龍荔綴如珠紀其實也謝在杭百粵風土  
記載廣西荔支如龍眼豈即交趾之種歟若芭蕉則  
閩廣極多第不知交南之大耳徐氏筆精  
儋耳荔支凡幾種產於瓊山徐聞者有白進奉子核  
小而肉厚味甚佳土人摘食必以淡鹽湯浸一宿則  
脂不粘手他種味帶酸核大肉薄稍不及也顧嶠海槎餘錄  
荔支酒方用荔支肉三斗燒酒餅麵一斤拌勻以大

盆盛之發過對時又用大盆換盛發過對時依燒酒  
法蒸出酒埋地中兩日去火氣香美可愛徐氏筆精  
唐鮑防襄州人天寶末舉進士大曆中為福建觀察  
使時明皇詔馬迺進南海荔支七日七夜達京師防  
作雜感詩云漢家海內承平久萬國戎王皆稽首天  
馬常銜苜蓿花胡人歲獻葡萄酒五月荔支初破顏  
朝離象郡夕函關雁飛不到桂陽嶺馬走皆從林邑  
山耳泉御果垂仙閣日暮無人香自落遠物皆重近  
皆輕雞雖有德不如鶴目擊時艱一念忠悵可見是

知遺妃所食荔支實出南海已見劉昫唐書并防詩  
蔡君謨譜謂愛嗜涪州歲余驛致羅景綸以為一騎  
紅塵乃瀘戎之產恐悞矣

徐氏筆精

烏石山有宿猿洞怪石森聳昔有老翁畜一猿每夜  
輒宿洞中唐李大築城垣隔此洞於城外宋熙寧中  
湛郎中俞棄官歸隱於此程大卿師孟篆書宿猿洞  
三字於石徑尺許洞前舊有荔支樹極佳名曰洞中  
紅古靈陳襄贈湛俞詩云此去蓬萊峰頂月夢魂應  
到荔支園羅源林迥詩云荔支影裏安吟榻菡萏香

中繫釣舟迨及國朝廢為叢塚荔樹已無存矣謝肇  
淞有句云湛候當年拂衣歸卜築喜就城南陞菡萏  
香風垂釣裏荔支寒影對僧時予亦有詩云怪石高  
於雉堞齊昔人曾此卜幽棲白楊滿地觸髑髏出蒼蘚  
上崖名姓迷夜雨徒聞山鬼哭秋風不見野猿啼荔  
支樹死洞門塞行到此中生慘悽壁上諸名公題刻  
具存無人修復良可慨也

徐氏榕城三山志

余家有徐虞部荔支譜碑本虞部名師閔字聖徒嘉  
祐中守甯其譜文字極簡質至于品量荔子高下美

惡皆不錯，但為蔡譜所掩，世未有知之者。然公答虞部書稱其精密，又云常亦有作大略相近，餘亦少有異焉，殊無以已長。蓋它人之意，此其所以為公也。劉後

村文集

荔支珍果，楊妃絕色。一時相值，宜唐帝醉心，太真厄於祿山。宋樹剗於黃巢，均之不幸。弟太真身死而名終辱，宋樹誓而品猶奇。妃也千載而下視，宋樹不有餘愧者。趙世顯芝園隨筆

荔支賦

宋范成大

紹興丙子夏，有自行都餉貢餘新荔子者，坐客稱歎窮山所未嘗有，呼酒更酌，鼓瑟以侑之。且為之賦，時為新安椽。

吾聞南國之南，水激而山蟠，鍾具美於一物，繫化工之所難。擱絳綃以袷服，襲菁桃而中單。湛冰明之漼，漼粲玉立之團團。翁生香之令芳，法仙液於微瀾。走候置其萬里，上玉宸與金鑾。顧人間之流落，纔千倉之一簞。餉江南之病客，索孤笑於顰端。斥蜂蜜之黃

膩謝佛桑之紅乾覺龍目之么麼哈蒲萄之甘酸藉以秋雲之中薦以水晶之盤差以燒香之浮醅相以流水之清彈迨風月之温麗耿星河其未翻余一爵而三嘖灑玉池之清寒恍醉夢之翺飛掖九天之風翰望涪州與閩嶺揮八極於雷軒方冥濛其路暗儵浩蕩其天寬岌芳臺與綉戶窈玉聲之闌珊歎荔支之仙人若平生之所歡謂客子其少留紛擘綠而破丹招玉環於東虛御清空之雙鸞訪長生之舊曲有千載之遺歎悵三山之回風驚南斗之闌干亂梧竹

之蒲庭渺雲海之漫漫

荔支賦

明蔣德璟

若夫金櫻粟玉虎斑龍牙麝囊椰鍾黑葉綠紗蚬殼朱柿星毬鷄肝霞墩松蕾金線水團牛心鵲卵淨瓶蜜丸夫固亞僕乎瀘粵然猶閩囿之下丹也逞者忠惠之書譴於方氏橋二百而為讖竟淪掩於鐸里維鐸及奕誕降嘉誕延壽是孳祥井是汎移紫度緋法藍心恥流觀夫伏燿秋回百荔垂馘黛葆扈雲彤實射暹夜星晝燭圓盖方陣譬若火烽其木不燼又若

琅玕萬斛鳳丸離離芸風氣聞千步又若洛媛舍辭  
未吐寒泉三尺淥浴天芳又若合德初出蘭湯廣上  
圓下皓肪中沒又若宜主柔溫無骨霧綃半劈醴津  
斯醴龍漿斯落又若吉雲露珠一勺昶膜醲英又若  
水晶顛核焦封又若丁香應啜灰滅又若紺雪留芬  
射越弛服墜裾又若茵墀流汁入渠故其冬青春榮  
之性絳襦玉膚之狀駁犖辨艷之妝蠲渴補髓之漣  
亮羣族之所伏嗟難得而覩况是以釵頭盛鬢雙髻  
奉襮王娘鄣袂將軍攤獨服其實者挹膏漱瓢為荔

羨幄昔扶荔之宮積草之池金明搖風十不一易若  
乃雒陽置於嶺南長安盡於巴蜀法部初哇明駝暗  
翻撫酸苞而虛憐悵珠鑿之已禿悝矯環之解笑固  
以瑊玞為結珠忠惠之書摠二產汰閩江之跋謁未  
若茲種幕歷乎三十二之外重曰震氣五滋狎獵的  
纒生代巧兮荅選蚌胎誰其冠者繫延壽兮元鼎風  
喉宣和航尾珍非質兮皇罕連寶願登上林比禹橘  
兮

荔支酒賦

何偉然

東粵韓若海師相掌南翰苑時燕士於院之桂樹下樽罍迭舉醞耐迺易最後出荔支酒充李雅冰壺玉液通座神澄客曰盍賦諸僕屬座末得分婪尾之卮遂抽毫受繭以應命

翳美祿之在醞類樹林以釀成何醑母之殊異取離支於南珍詎頗遜之酒樹寧六齊於趨生擷宋香與陳紫策火攻而淬晶浮玉竿以無色考水德而鑑澄虞香味之速遷計載魄而抱真辰溪以釣藤為就寶州以醉果作珍伽盧有椰子之汁南蠻有檳榔之醇

訶陵柳花之挾南安石榴之精造蒲萄於八色洗梨妝於三春彼皆以醞而勝醖此獨漉髓而沃神碧瑤瑩於仙女河源探夫崑崙及紅友為玉友悉中聖而為清瑞露則書生之特遇瓊裕則南嶽之所迎王忱何言夫上頓次道奚得於盡傾玄旨將合於石汁幽馥一出於蘭英珠璣呈月而流液琬琰作膏而未凝覺金暉之太黃延壽光而永存可杖衰以維老蓋補髓而渴蠲飲長生於君山斟洪梁而色欣誣麻姑之見遺實侍郎之貽樽鄙醞醑之翠濤何蒼梧而漂青



令牙慧而齒智寧舌妙而脣馨經神池而薦馥何鷄  
舌之比能矧和平之合德膳不豚而避醒出鷓鴣之  
上厄覺萍勝而弗沉分桂香于木天將金粟之遜芬  
洵太平之良讌一和神而定人詎藜藿之浴腸得借  
滋于上林洵元宰之下士起獨坐之華歆皆如斯之  
妙飲亦觀禮之所生何必殛儀而放杜囚星而楚經  
也哉

荔支賦

林古度

吾閩佳果有荔支焉歷代稱美百莫能先產旣炎土

生復炎天爲樹嘉蔭爲花細妍及其成實外赤中鮮  
纍纍若若紅香滿前其品固貴其質可憐衆彼名號  
後人強鑄雜沓瑣屑荔不必然荔之爲物別有自全  
勿剪勿伐匪原匪田厥根厥本亦風亦烟不知唐室  
取媚媵娟致勞驛騎反以爲愆非荔之過由人所牽  
君子終諒不倚不徧旣充耳食亦奉華筵一切種類  
畢莫能賢雖足珍兮未敢自尊世所尚兮桃棗成仙  
爾表爾裏色味相兼粵酸蜀澁鼎足殊縣三都見侈  
萬古難狷漢王唐張兩賦爭傳予曷能贊億萬斯年

庶物類集卷五

以上茄  
支通譜

