

增補 庶物類纂

果屬 九

容

太政官文庫			
四	三	和	別
六	二	書	門
五	三	函	類
册	架	號	

內閣文庫	
番號	和 32362
冊數	465 (465)
函號	特 54 1

廿九角

共六

0 1 2 3 4 5 6 7 8 9 cm

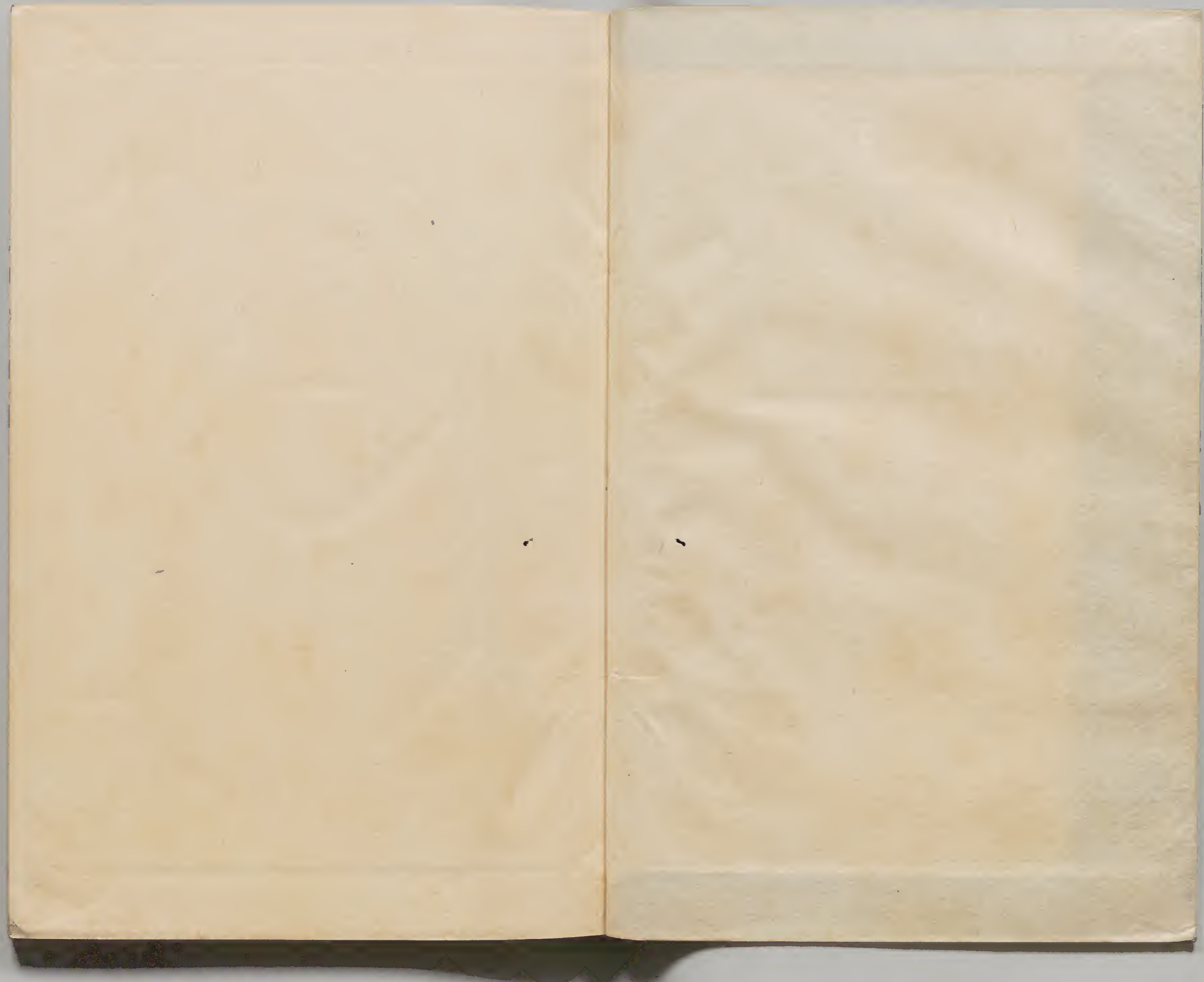
A 1 2 3 4 5 6 M 8 9 10 11 12 13 14 15 B 17 18 19

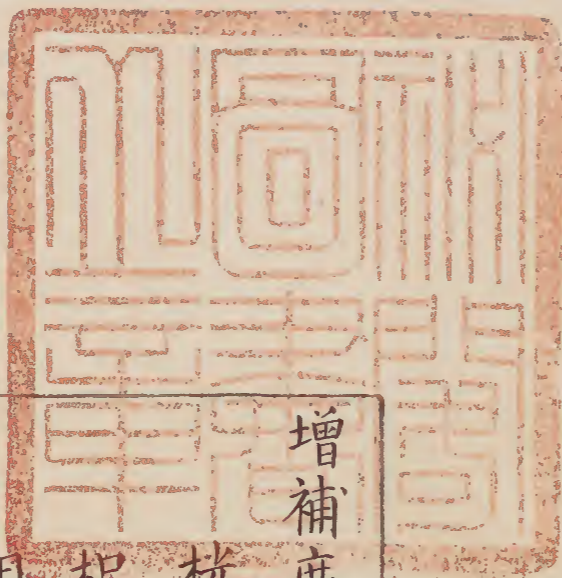
Kodak Gray Scale

C Y M

© Kodak, 2007 TM: Kodak







增補庶物類纂果屬卷之九目次

枕椰子

枳實

胡椒

山胡椒

草澄茄

庶物類纂

果屬目次

枕椰子

一名姑椰木

異物志

一名麩木

伽藍記

一名董櫻

楊慎
虎言

一名鐵木

本草
綱目

栳椰子

華陽國志云郡少穀取栳椰麩以牛酪食之臨海志曰栳椰木作莖鋤利如鉄中石更利惟中焦根破之物之相伏如此皮中有似米粉者作餅餌食之得飽有權木皮中亦有白粉如白米乾搗之水淋屑者可作麩餅吳都賦云文櫜根檀是也又有莎木麩温補久服不飢長生領南山谷大者四五圍麩數斛土人取次為餅蜀志曰莎木高大生山膚嶺南中八郡志曰莎木皮出麩大者百斛色黃鳩人部落食之廣志

曰樹多枝葉如鳥翼其麩色白樹收麩不過一斛搗
篩如麩則不磨屑為飯唐陳藏器本草拾遺

謹按嶺表錄云生廣南山谷樹身皮葉與蕃棗檳榔

等小異然葉下有髮如麤馬尾廣人用織巾子木皮

內有麩食之極有補益虛羸乏損腰脚無力久服輕

身辟穀錄異云枕柳蓋以此也唐李珣海藥本草

枕音柳即音其木似枏櫨堅硬斫其內有麩大者至數

斛食之不飢其皮堪作綆生嶺南山谷開寶本草

枕柳生嶺南山谷今二廣州郡有之人家亦植於庭

除內其木似枏櫨而堅硬斫其皮間有麩大者至數

石食之不飢其皮至柔韌可以作綆其子作穗生木

直不拘時月採之嶺表錄異云枕柳木枝葉並茂與

棗檳榔等小異然葉下有髮如麤馬尾廣人採之以

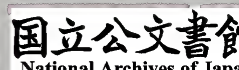
織巾子其鬚尤宜鹹水浸漬即麤脹而韌故人以此

縛船不用釘線木性如竹紫黑色有文理工人解之

以制博奕局又其木剛作鋸鋤利如鉄中石更利但

中蕉方敗耳宋蘇頌圖經本草

機謹按證類本艸無方字有椰致之二字



其木似柘柳而光利故名枕柳姑卿其音訛也麪言其粉也鐵言其堅也

明李時珍本草綱目

枕柳二廣交蜀皆有之按郭義恭廣志云木大者四五圍高五六丈拱植無旁枝巔頂生葉數十破似棕葉其木肌堅斫入數寸得粉赤黃色可食又顧玳海槎錄云枕柳木身植如杉又如棕櫚椰子檳榔波斯棗古散諸樹而稍異有節似大竹樹抄挺出數枝開花成穗綠色結子如青珠每條不下百顆一樹近百餘條團團懸掛若傘極可愛其木最重色類花梨而

多紋番船用代鐵鎗鋒銘甚利○古散亦木名可為杖又名虎散

同上

李氏曰枕柳二廣交蜀皆有之木大者四五圍高五六丈拱直無旁枝有節如竹巔頂生葉數十破裂似棕櫚葉其木肌堅斫入數寸得粉黃赤色可食開花成穗綠色結子如青珠每條不下百顆一樹近百餘條團團懸掛若傘極可愛其木最重色類花梨而多紋可作器皿碁局番船用代鐵鎗鋒芒甚利

清倪朱謨本草



枕柳樹似栢欄實其皮可作綆得水則柔韌胡人以此聯木為舟皮中有屑如麩多者至數斛食之與常麩無異木性如竹紫黑色有文理工人解之以製奕枰出九真交趾晉晉會南方草木狀

枕柳莖葉與波斯棗古散古散堪為桂枝椰子檳榔小異其

木如莎樹皮穰木皮出麵可食廣志曰莎樹出麵華陽國志云郡少穀取

枕柳麵以牛酪食之吳錄地志曰交趾望縣有穰木皮中有如白米屑者乾搗之水淋似麵可作餅臨海

志枕柳木作鏗鏗利如鐵中石益利唯中蕉根致敗

物之相狀如此皮中有如米粉中作餅餌會家又云

都句樹似栢欄木中出洛陽伽藍記云昭儀寺有酒

樹麵木得非枕柳子乎南史云扶南國有酒樹似安石榴株其花汁停著瓮中數

日成酒也木理有文堪為握槊高兼名苑云其戲阿育

醉人也中始來中土然雙六賦云諸葛融開館延賓分曹並

戲此則吳時已有賦內警句云若乃位占列星城分

偃月或七縱而七擒或百犯而百伐又崔令欽六博

云握槊胡戲後魏書術藝傳云胡王有弟一人過罪

將殺之從獄中為此戲以上之意言孤則易死其

後遂入中國世宗以後大盛於時有趙國李幼序洛

陽丘可奴皆善之梁武之婆羅塞戲胡謂六為偃數

二為鴛鴦今言握槊么么皆轉聲也或妄云曹子建

為之蓋以俱是魏同得罪其心似藤心為炙滋腴極

於兄事迹相似因此疑誤美其鬚可為帚香潤絕勝櫻栴山海經云一書云縛

唱國納縛伽藍唐言新也有佛帚迦奢草作也郭義恭又

云醜尉叟可為帚陶勝刀集記說烏帚一名豐賢當

唐段公路北戶錄

枕柳光其木似栢櫚堅硬斫其內有麩大者至數斛

食之不飢其子作穗其榦不直其皮柔韌堪作繩生

嶺南山谷今二廣州郡皆有之人家亦植於庭除內

嶺表錄異云枕柳木枝葉並茂與棗櫚柳等小異然

葉下有麓馬尾廣人採之以織巾子其鬚尤宜鹹水

浸漬即麓脹而韌故人以此縛船不用釘線木性如

竹紫黑色有文理工人解之以制博奕局又其木剛

作鈹鉞利如鐵中石更利但中蕉方敗耳宋牛表埤雅廣要

枕柳其樹有麩大者乃至百斛以牛乳噉之甚美其

木葉下有鬚如馬尾土人採之以織巾子尤宜鹹水

浸漬即粗漲而韌以此縛船不用釘線其質文理可

制為器物以作艾鋤利如鐵中石更利惟中蕉柳則

敗爾明羅尚之雅餘

酉陽雜俎古南海縣有枕柳樹峯頭生葉有麩大者

出麩乃至百斛以牛乳噉之甚美大平廣記

枕柳木身直如杉又如櫟櫚有節似大竹一榦挺上

高數丈，開花數十穗，綠色。明陸思豫古今說海

枕柳無枝。廣志：枕柳樹大四五圍，長五六丈，洪直無枝條，其顛生葉不過數十，似柝櫚，其子作穗生木端，其可作綆，得水則柔，韌。胡人以此聯木為舟，皮中有屑如麩，多者至數斛，食之與常麩無異。

蜀都賦：麩有枕柳是也。木性堅如竹，紫黑色，有文理。工人解之以製奕枰，出九真交趾嶺南山谷。二廣州群皆有之。

東坡詩：草木各有宜，珍產駢南荒。絳囊縣荔支，雪粉

剖枕柳

嶺表錄異：枕柳木枝葉並茂，葉下有鬚如粗馬尾，廣人採之以織巾子，其鬚尤宜鹽水浸漬，即粗脹而韌。

明陳仁錫潛確類書

樹如檳榔，葉如稷木，高二三丈，樹杪挺出數枝，葉心抽實作房，似檳榔而小，其木皮實心虛，文理黑白相間，人家取作簷溜，或車作筆筒，盤盒念珠尤可玩。樹心有粉赤黃色，如麵可食。陽春縣志南方草木狀：樹似柝櫚，皮中有屑如麩，木性如竹，紫

黑色有文理可為器諸羅縣志

見木部花淡紅而帶白結子如山菜萸而其五月熟時當種埔占以栳椰子之多卜有年同上

栳樹聳直無旁榦至木杪則相比而生有層次形類棕櫚而差異微風動之扶踈可愛花淡黃色長條飄颺望之如垂簾如瀑布潮州府志

機謹按生字之下當有葉字

劉恂嶺表錄曰栳椰枝葉並茂與檳榔小異然葉下有鬚如麤馬尾廣人采之以織巾子得鹹水浸即麤

脹而韌彼人以縛海船不用訂線木姓如竹紫黑色有文理而堅可制奕局樹皮中有屑如麩可作餅食臨海異物志曰姑椰木生牂牁山谷外皮有毛如櫟櫟而散生作綆漬之不腐利如鐵可作鈔鋤中濕更利惟中焦即致敗耳皮中有白粉似稻米糝及麥麩可作餅餌食彼土少穀常以牛酪食廣志曰木大者四五圍高五六丈拱直無旁枝巔頂生葉數十破似棕葉其木肌堅斫入數寸得粉赤黃色可食

海槎錄曰：枕柳有節似大竹，樹杪挺出數枝，開花成穗，綠色，子如青珠。其木最重，色類花欄，而多紋。番船用代鐵鎗鋒，甚利。

左思吳都賦曰：麩有枕柳。淵鑑類函

廣志：木大者四五圍，高五六丈，拱植無旁枝，巔頂生葉，數十似椶葉。其木肌堅，斫入數寸，得粉赤黃色，可食。

南方草木狀：木性如竹，紫黑色，有文理。工人解之以製奕枰，出九真交趾。

臨海異物志：生牂牁山谷，其木剛作錐，鉚利如鐵，中石更利，唯中蕉根則致敗耳。

海槎餘錄：枕柳木身直如杉，又似椶櫚，椰子檳榔波斯棗古散。古散亦木名，可為杖，又名虎散。諸樹而稍異，有節似大竹。

樹杪挺出數枝，開花成穗，綠色，結子如青珠。每條不下百顆，一樹僅百餘條，團團懸挂若傘。其木最重，色類花梨，而多紋。番船用代鐵鎗鋒，甚利。

嶺表錄異：葉下有鬚如麤馬尾，廣人采之以織巾子。其鬚尤宜鹽水浸漬，即麤脹而韌，彼人以縛海船，不

用釘線

榕城隨筆。榦似椶櫚。層層向上。特節稀於椶耳。其葉類竹而大。其榦中空。兩分之。可為閣溜。

後漢書。夜郎傳。句町縣有枕木。可以為麩。百姓資之。安南志。梁水興古西平三郡。少穀。有枕柳木。可以作

麩。以牛酥酪食之。

水經註。盤水又東。逕漢興縣山溪之中。多生叩竹。枕柳樹。樹出麩。而土人資以自給。故蜀都賦曰。麩有枕

柳。

北戶錄。洛陽加藍記云。昭儀寺有酒樹。麩木。得非枕

柳乎。其心為炙。滋腴極美。

廣群芳譜

枳實

始原 一名枳殼
○ 完大者為枳殼
圖經本草

一名鵝眼枳實
草本

本草綱目卷之九

枳實

枳根皮主野雞病末服方寸匕本經採實用九月十月不如七月八月既厚且辛書曰江南為橘江北為枳今江南俱有枳橘江北有枳無橘此自別種非于變易也唐陳藏器本草拾遺
枳實陶隱居云今處處有採破令乾用之除中核微炙令香亦如橘皮以陳者為良枳樹莖及皮療水脹暴風骨節疼急枳實俗方多用道家不須唐本註云枳實日乾乃得陰便濕爛也用當去核及中瓢乃佳

蘇物類彙

卷九

果屬

枳實

二

今或用枳殼乃爾若稱枳實須合核瓢用者殊不然也今按陳藏器本草云枳實根皮主痔末服方寸匕本經採實用九月十月不如七月八月既厚且辛舊云江南為橘江北為枳今江南俱有橘枳江北有枳無橘此自是種別非開變也臣禹錫等謹按藥性論云枳實臣味苦辛解傷寒結胃入陷胃湯用主上氣喘欬腎內傷冷陰痿而有氣加而用之

枳實生河內川澤枳殼生商州川谷今京西江湖州郡皆有之以商州者為佳如橘而小高亦五七尺葉

如棖多刺春生白花至秋成實九月十月採陰乾舊說七月八月採者為實九月十月採者為殼今醫家多以皮厚而小者為枳實完大者為殼皆以翻肚如盆口唇狀須陳久者為勝近道所出者俗呼臭橘不堪用張仲景治心下堅大如盤水飲所作枳實木湯煮之枳實七枚木三兩以水一斗煎取二升分三服腹中軟即稍減之又胃痺心中痞堅留氣結胃胃滿脅下逆氣搶心枳實薤白桂湯主之陳枳實四枚厚朴四兩薤白半斤切枯樓一枚桂一兩以水五升先

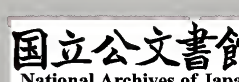
煎枳實厚朴取二升去滓內餘藥於湯中煎三兩沸分溫三服當愈又有橘皮枳實湯桂生薑枳實湯皆主胃痺心痛葛洪治卒胃痺痛單用枳實一物搗末服方寸匕日三夜一其根皮治大便下血末服之亦可煮汁常飲又治卒中急風身直不得屈伸及覆者刮取枳木皮屑謂之枳茹一升酒一升漬一宿服五合至盡再作良宋蘇頌圖經本草
杜壬方瘦胎散昔胡陽公主難產方士進枳殼四兩甘草二兩為末每服空心大錢七如茶點服自五月

後一日一服至臨月不惟易產仍無胎中惡病忌登高廁宋唐慎微證類本草
枳實枳殼一物也小則其性酷而速大則其性詳而緩故張仲景治傷寒倉卒之病承氣湯中用枳實此其意也皆取其疎通決泄破結實之義他方但導敗風壅之氣可常服者故用枳殼其意如此宋寇宗奭本草行義
枳實味苦酸氣寒味薄氣厚陰也陰中微陽無毒商

州屬河所生似橘極小擇如鵝眼色黑陳者良近道亦生
一種俗呼臭橘其皮微綠不堪藥用今市家每採指為綠衣者欺世媒利無益故凡入藥劑必求黑色為

也。剉淨內瓢剉片，爇炒用。本與枳殼一物，因收遠近異名。枳實秋收，枳殼冬採。今醫者不以此泥，惟視皮厚小者為實，完大者為殼也。明陳嘉謨本草蒙筌
枳乃木名，從枳諧聲也。實乃其子，故曰枳實。後人因小者性速，又呼老者為枳殼。生則皮厚，而實熟則殼薄而虛。正如青橘皮，陳橘皮之義。宋人復出枳殼一條，非矣。寇氏以為破結實而名，亦未必然。明李時珍本草綱目
枳實枳殼氣味功用，但同上。世亦無分別。魏晉以來始分實殼之用。潔古張氏、東垣李氏又分治高治下。

之說。大抵其功皆能利氣。氣下則痰喘止，氣行則痞脹消，氣通則痛刺止，氣利則後重除。故以枳實利胸膈，枳殼利腸胃。然張仲景治胸痺痞滿，以枳實為要藥。諸方治下血痔痢、大腸秘塞、裏急後重，又以枳殼為通用。則枳實不獨治下，而殼不獨治高也。蓋自飛門至臍門，皆肺主之。三焦相通一氣而已，則二物分之可也。不分亦無傷。杜壬方載湖陽公主苦難產，有方士進瘦胎飲，方用枳殼四兩，甘草二兩，為末，每服一錢，白湯點服。自五月後一日一服，至臨月不惟易



產仍無胎中惡病也。張景古活法機要改以枳朮丸。日服令胎瘦易生。謂之束胎丸。而寇宗奭衍義言胎壯則子有力易生。令服枳殼藥。反致無力。兼子亦氣弱難養。所謂縮胎易產者大不然也。以理思之。寇氏之說似覺為優。或胎前氣盛壅滯者宜用之。所謂八九月胎必用枳殼。獲梗以順氣胎前無滯則產後無虛也。若氣稟弱者即大非所宜。同上枳實生河內川澤。枳殼生高州川谷。今京西江湖州郡皆有之。木似橘而小。高五七尺。葉如橙多刺。春生

白花。至秋成實。本草綱目云。枳乃木。谷從只諧聲也。醫學入門云。七月八月採者為實。小而色青中實。故名枳實。九月十月採者為殼。大而色黃紫多穰。入藥去穰用殼。故名枳殼。青而小者俗呼鵝眼枳實。近道出者小而綠色。氣臭。俗呼綠衣枳實。不堪用。明李中立本草始原。繆氏曰。氣味主治與枳實大畧相同。但枳實形小。其氣全。其性烈。故善下達。如少年猛悍之將。勇往直前。而一無回顧者也。枳殼形大。其氣散。其性緩。故其行

稍遲是以能入胸膈肺胃分及入大腸也清倪朱謨本草彙言
枳實別錄曰枳生河內川谷及洛西江湖州馬氏以
商州產者更佳寇氏言舊說橘踰淮而枳故江北有
枳無橘江南雖有枳不及江北者氣足力厚也蘇氏
言樹如橘而大葉如橙而有刺春開白花至夏結果
至秋成實六七月采者名枳實小則白性酷而速也
九十月采者名枳殼大則其性詳而緩也今醫家以
皮厚而緊小者為枳實以皮鬆而寬大者為枳殼俱
切開以翻肚如盆口者良修治用小麥麩拌炒至麥

麩黑色去麩用清倪朱謨本草彙言

愚按枳有實有殼其用有異者蓋一物也持來有先
後因其時以別其氣之峻緩耳枳木春生白花至秋
成實七月八月采者為實九月十月采者為殼清劉雲密
本草
述
山海經曰北嶽之山其上多枳

晏子春秋曰晏子使楚楚王使縛一人過問曰縛者
何為者耶對曰齊人坐盜王視晏子曰齊人固善盜
乎晏子對曰橘生江南江北為枳水土異也今民生

於齊不盜入楚則盜得無楚之水土使民盜耶

崔寔四民月令曰九月九日收枳實以上大平御覽

近時難得枳實人多植枸橘干籬落間收其實剖乾

之以之和藥味與高州之枳幾逼真矣枸橘又未易

多得取朱欒之小者半破之日暴以為枳異方醫者

不能辨用以治疾亦愈藥貴於愈疾而已孰辨其為

真偽耶宋韓彥直橘錄

枳殼花細而香聞之可破鬱結其種甚賤籬傍植之

實可入藥用明江道宗百花藏譜

枳諸矣切音止木實似橘有刺考工記橘踰淮化為枳本草枳實去溼健脾又馮衍顯志賦捷六枳以為籬註枳木高多刺可為籬落通作歧爾雅歧頭蛇曰枳首蛇又通作軹史漢高紀枳道亦作軹道清廖綸璣正字通

說文木似橘徐曰即藥家枳殼也周禮冬官考工記橘踰淮而化為枳又木高多刺可為籬落張衡西京賦楷枳落突棘藩康熙字典枳實亦名枳殼葉似橘而小多刺所謂橘踰淮為枳

者也七八月採者為枳實九十月採者為枳殼漳浦縣志

枳實似橘而小所謂橘踰淮為枳者也江南亦有之

春生白花至秋成實七八月採者為枳實九十月採

者為枳殼今以皮厚而小者為實皮完而大者為殼

漳州府志

枳殼大而色紫多瓢者曰枳殼小而色青少瓢者枳

實建昌縣志

胡椒

一名木椒事物異名 一名昧履同上 一名胡辛同上

胡椒

胡椒間亦有之纏藤而生壘壘如綠草子其生而青者更辣元周達觀真臘風土記

胡椒味辛大溫屬火有毒無毒來自南廣出自西戎蔓生苗莖軟柔長僅寸半延發枝條細嫩與葉相齊子結中兩兩相對其葉晨開暮合合則將子裹藏陰氣不沾故甚辛熱狀如鼠李六月採收番人呼為味履支中國稱曰胡椒子殺一切魚肉菰藿之毒調諸般食饌湯飲之需明陳嘉謨本草蒙筌

機謹按清何培元本草綱目類纂必讀同

胡椒因其辛辣似椒故得椒名實非椒也明李時珍本草綱目

胡椒今南番諸國及交趾滇南海南諸地皆有之蔓

生附樹及作棚引之葉如扁豆山藥葷正月開黃白

花結椒纍纍纏藤而生狀如梧桐子亦無核生青熟

紅青者更辣四月熟五月采收曝乾乃皺今扁中國

食品為日用之物也同上

胡椒李氏曰胡椒生南番諸國及交趾滇南海南諸

地皆有之蔓生附樹及作棚引之葉如扁豆山藥二

月開黃白花結椒纍纍纏藤而生狀如梧桐子亦無

核生青熟紅青者味更辣四月成實五月采收曝乾乃

皺而黑碎之肉肉白色今遍中國食品中為日用必

需物也清倪朱謨本草彙言

臟腑熱者食之即有嫩喘牙疼腸痔之害鎮又按草

澄茄即嫩時采者性味竟同治逆氣消痰止嘔呃見

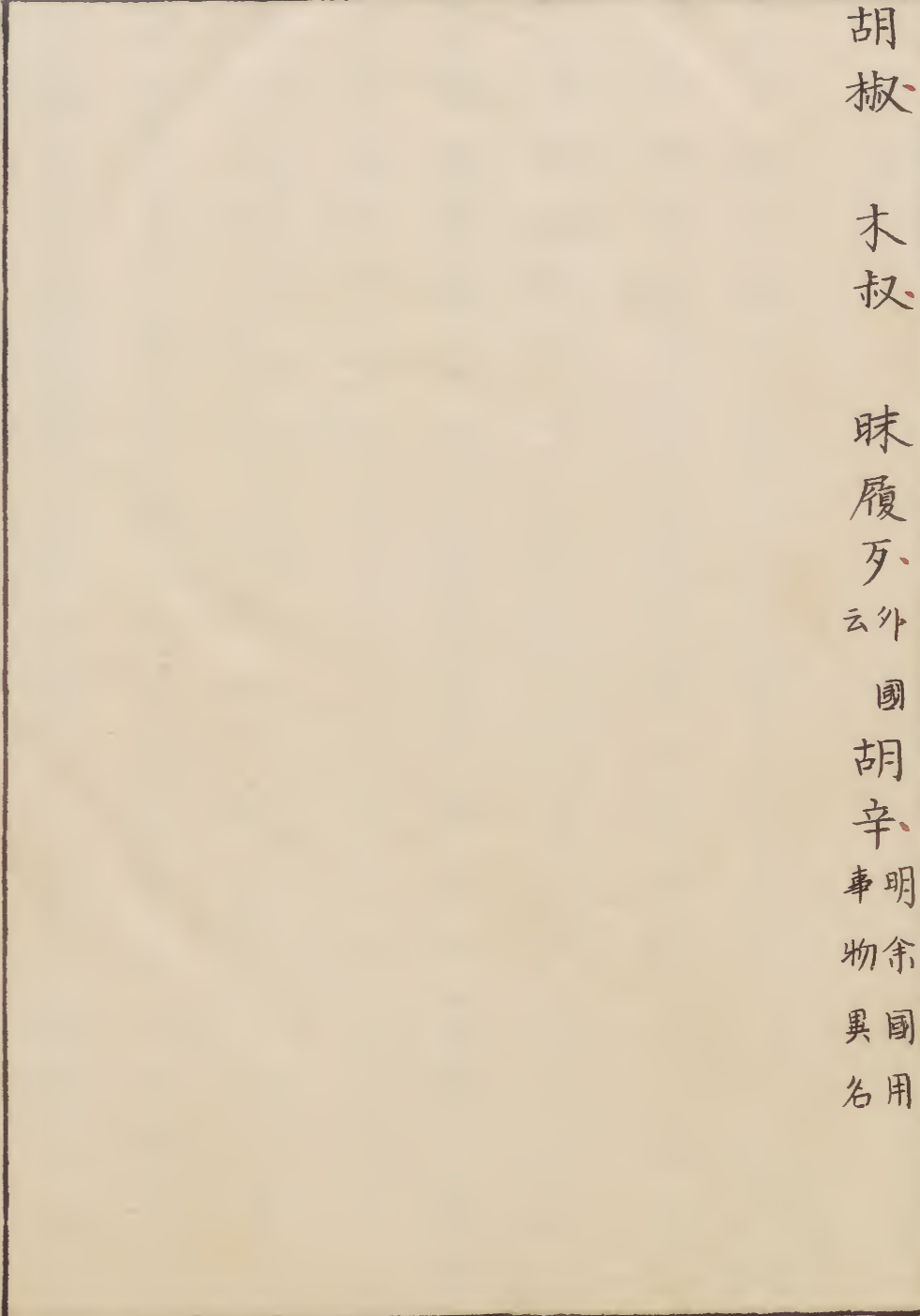
既丸用之為其能消食爾皆非常服之品又按非胡

椒一類正如大腹子之與檳榔之義也清何培元本草綱目類纂

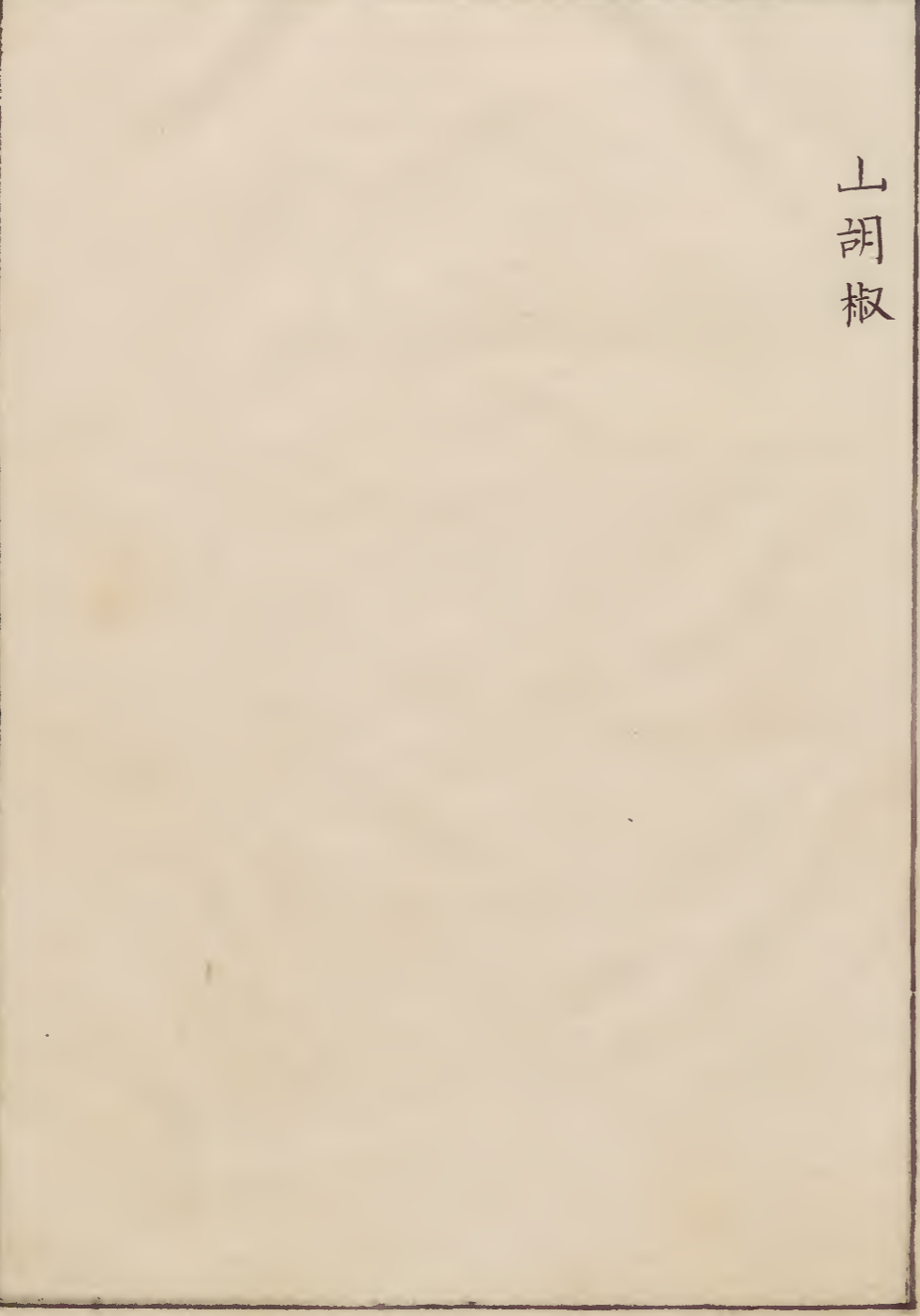
必讀

燕
分
類
纂
卷
九

胡椒 木叔 昧履歹 外國 胡椒 辛 明 事 物 異 國 用 名

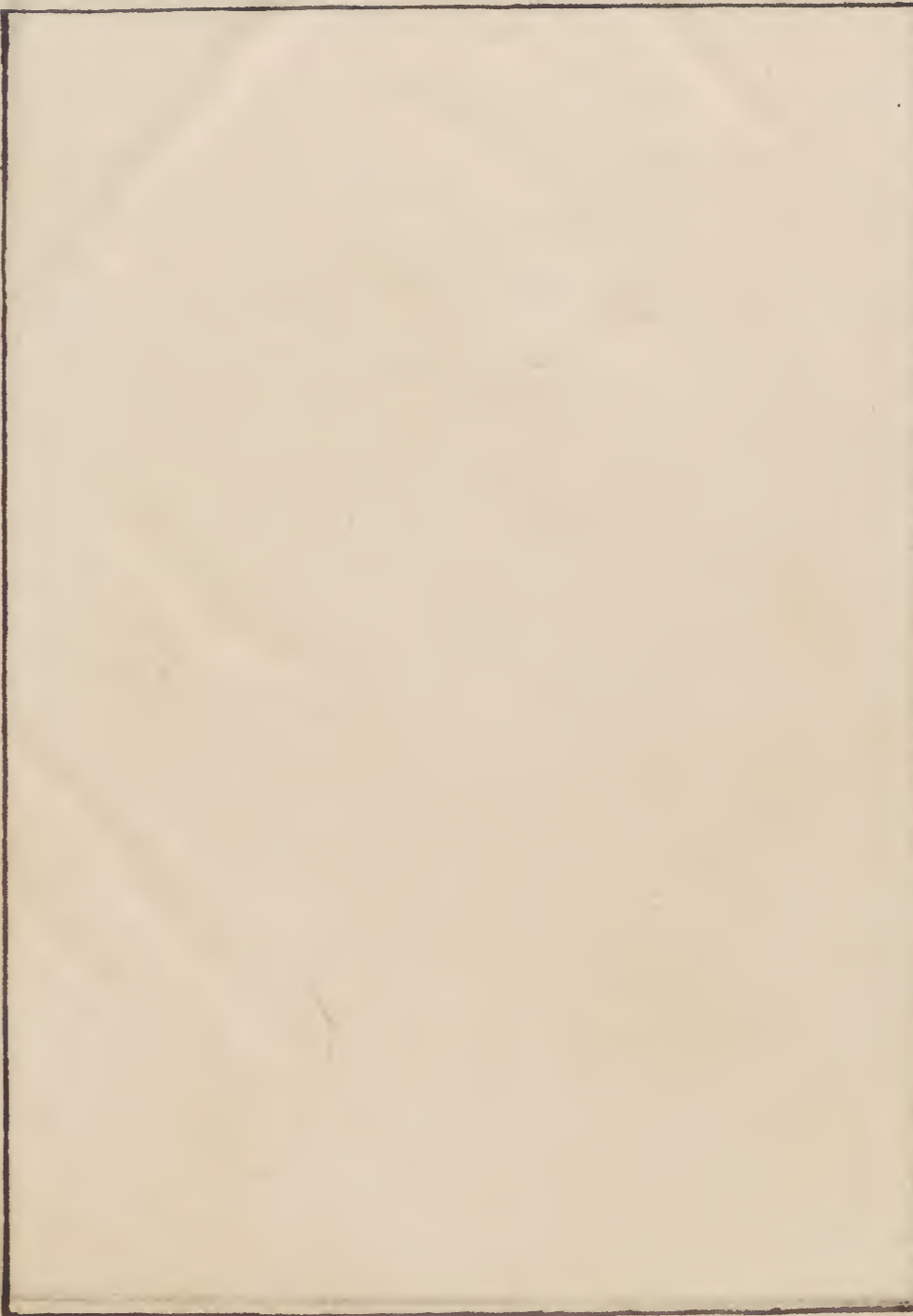


山胡椒



燕
勿
類
纂
卷
九

果屬 山胡椒 一



山胡椒

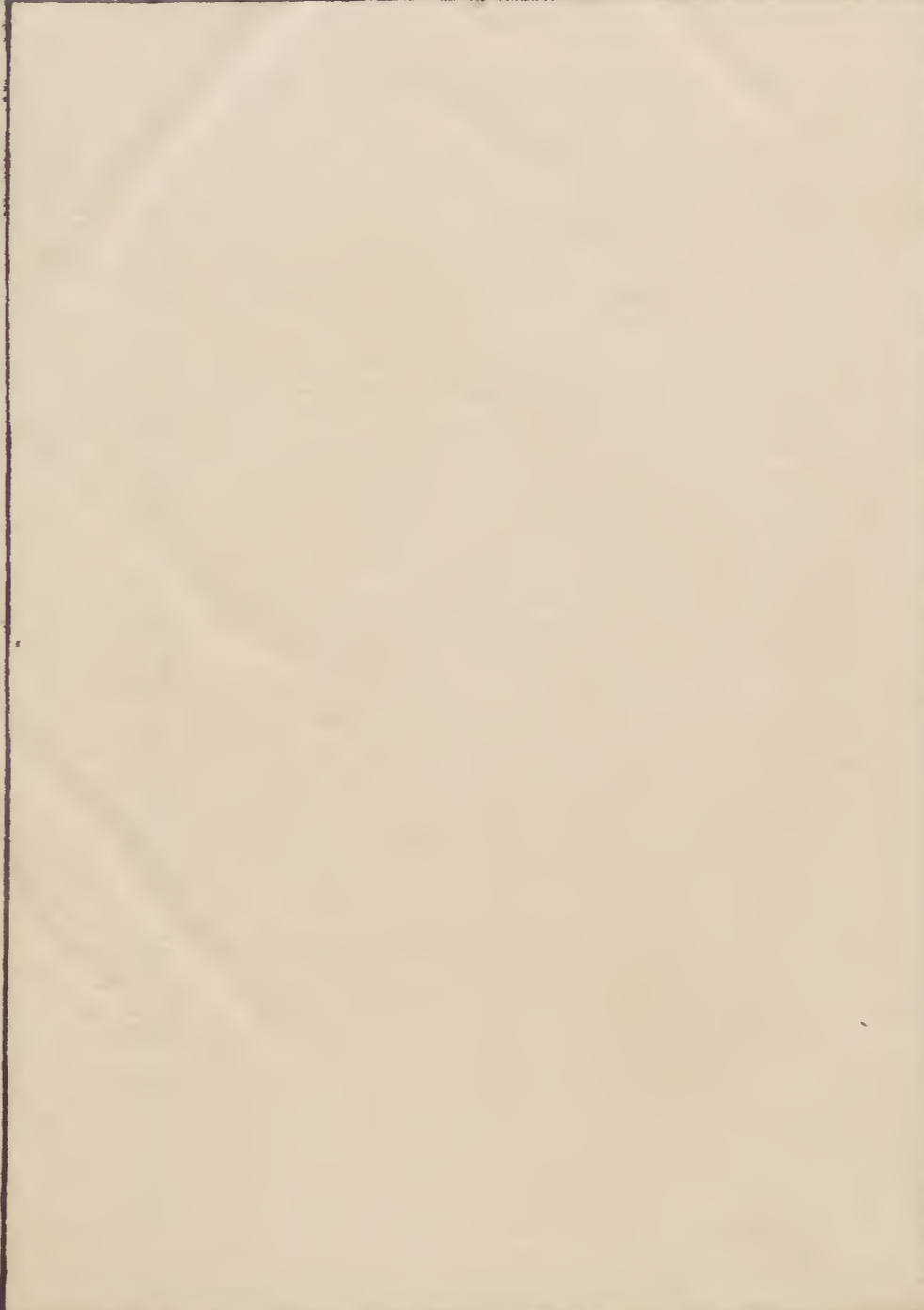
所在俱生。顏色烏顆粒略大。止痛破滯。俗用亦靈。
陳明

嘉謨本
草蒙峯

果屬

山胡椒

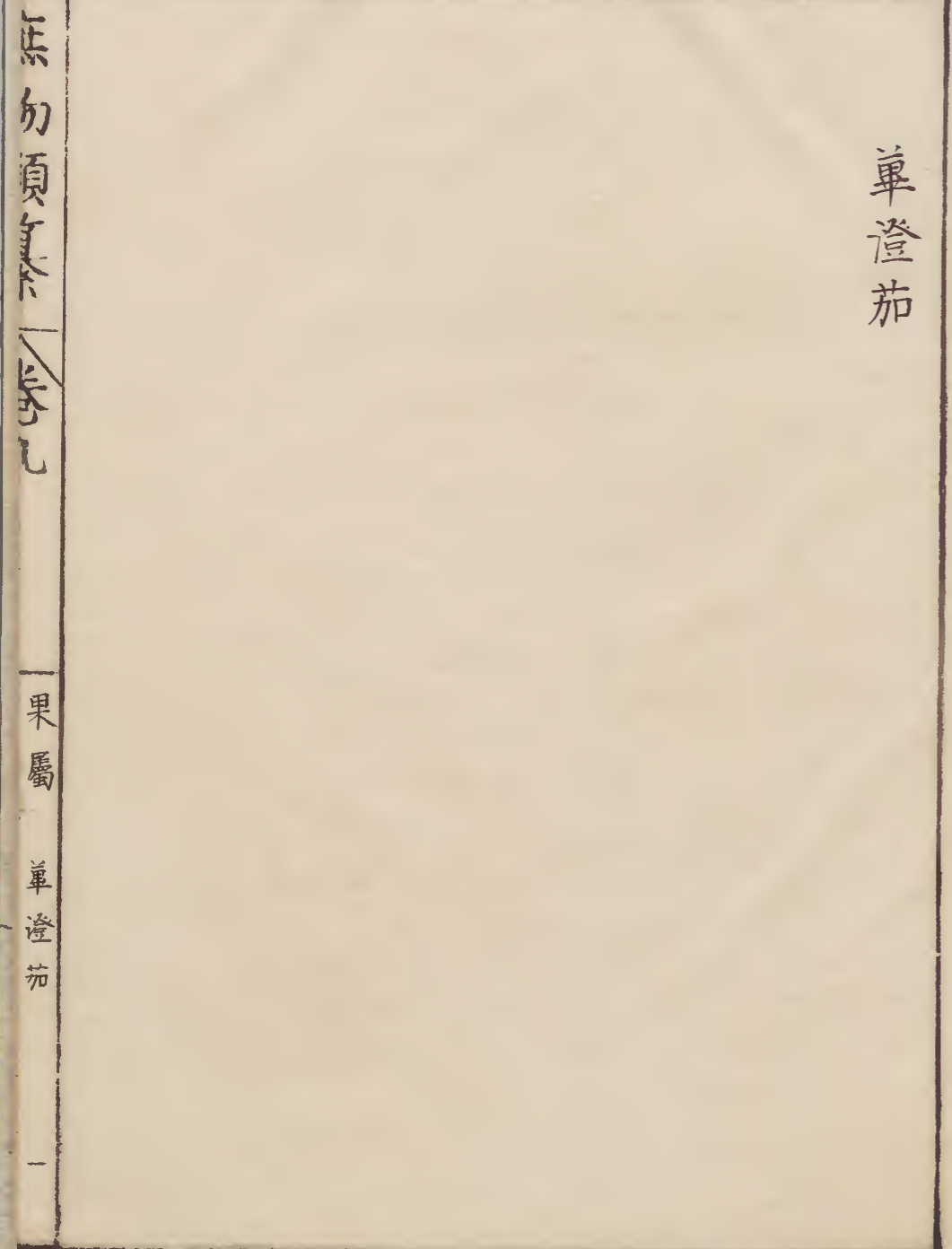
燕
分
類
纂
卷
九



單澄茄

燕
分
類
纂
卷
九

果
屬
單
澄
茄





草澄茄

柄麗蒂圓係嫩胡椒青時摘取一云向陽生者為胡椒向陰生者為澄茄化穀食理逆氣多効消痰癖止嘔噦殊切染鬚髮香身逐鬼氣除脹傷寒欬噫亦每用之

明陳嘉謨
本草蒙筌

燕
州
類
纂
卷
九

徳川幕府文書

