

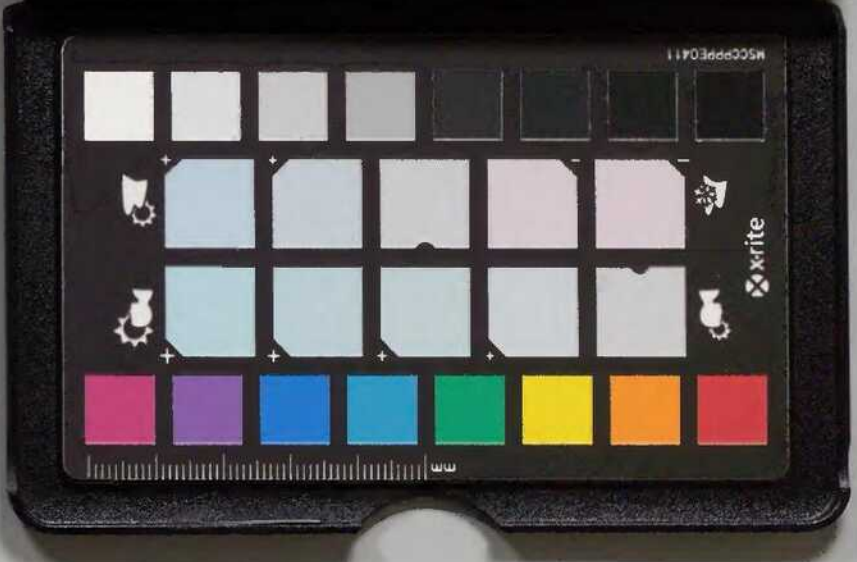
和書門		一七七六〇	函	一八	大	冊
類		號	架	一	冊	冊

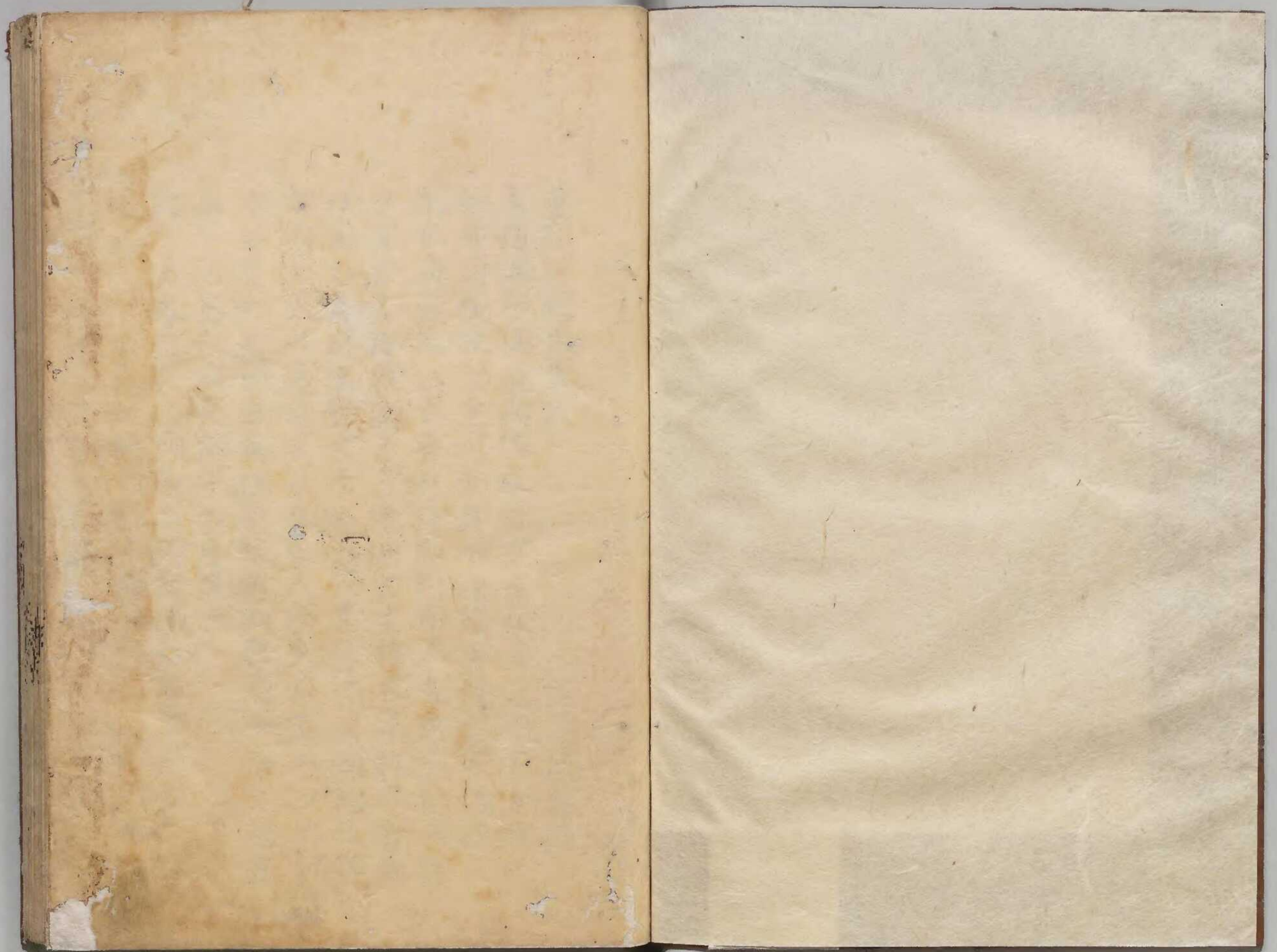
內閣文庫		一七七六〇	冊	一	函	一
和書		號	架	一	冊	冊

和書門
一七七六〇
函一八

內閣文庫	
番號	和 17760
冊數	1 (1)
函號	112 1

特 112-1







重刊證類本草叙

淺草文庫

陳鳳梧

唐慎微所撰證類本草雖有舊板其文字不分明故

今每用板故曰重刊今按小補韻會刊丘寒切說文

別也廣韻又削也春秋序則刊而正之以示勸戒揚

子雲方言序縣諸日月不刊之書謂不可削也李鼎

祚周易集解宗鄭玄而削王弼其序曰刊輔嗣之野

文輔康成之逸象是也至宋人轉失其義乃以為刻

木印書之義如王氏揮塵錄所云郡府多刊文籍且

易以刊為刻誤矣俗字不可從也

叙 陳鳳梧與江潮吳山錢宏潘珎等重鈔之而鳳

梧為序 尔雅叙緒也註云端緒也正義云叙序音

義同舉其綱要若繭之抽絲

上古 尔雅疏云經典通以伏羲為上言文王為中
古孔子為下古具在尚書序正義 太古邃古亦上
古之義也

御天下 猶云御宇也上天下地曰宇 韻會云天

子所止謂之御前曰御前書曰御書服曰御服皆取

統御四海之義御主也治也

既庶 論語子路篇曰子適衛冉有僕子曰庶矣哉

冉有曰既庶矣又何加焉曰富之曰既富矣又何加

焉曰教之

凶札夭死 韻會云周礼司嗣凶札註札謂疾疫死

亡也集韻札本作死註癘病 國語三日無矢昏札

瘥之憂註云短折曰夭狂惑曰昏疫死曰札瘥病也

允傳註云天死曰札

仁民 孟子曰親之而仁民

神農嘗百草 詳見嘉祐本草叙本草圖經序

寒涼 君臣 本草本經名例云藥有酸鹹甘苦辛

五味又有寒熱溫涼四氣又云藥有君臣佐使以相

宣攝合和宜一君二臣三佐五使又可一君三臣九

佐使也 其義詳在時珍綱目

權輿 詩秦風曰胡不承權輿尔雅輿始也疏云

權輿者天地之始也天圓而地方因名

周礼 鄭玄周礼註云周公居攝而作六典之職謂

之周礼 六典者天官地官春官夏官秋官冬官是

也 天官冢宰下曰醫師上士二人下士四人府二

人史二人徒二十人食醫中士一人疾醫中士八人
瘍醫下士八人醫師掌醫之政令聚毒藥以共醫事
疾醫掌養萬民之疾病疏云養者但是療治必須
將養故以養言之疾輕病重疾甚曰病疾病俱療故
兩言之

以五藥療之 周禮疾醫以五味五穀五藥養其病
註云養猶治也病由氣勝負而生攻其羸養其不足
者五味醢酒飴蜜薑鹽之屬五穀麻黍稷麥豆也五
藥草木石穀也其治合之齊則存乎神農子儀之
術云 又曰以五藥療之又曰凡藥以酸養骨以辛
養筋以鹹養脈以苦養氣以甘養肉以滑養竅註云
以類相養也酸木味木根立地中似骨辛金味金之

纏合異物似筋鹹水味水之流行地中似脈苦火味
火出入無形似氣甘土味土含載四者似肉滑滑石
也凡諸滑物通利往來似竅

其傳固有所自也 言自神農作本草而後周禮又
有醫師養病之職則醫道之傳有所從來也

陶弘景 弘景字通明冀州平陽人號隱居先生梁
武帝時人詳見陶隱居本草序註

蘇恭 唐高宗時人也 弘景蘇恭咸增歿本草者
也

宋太祖姓趙諱匡胤此時作開寶本草

仁宗 真宗之子此時作嘉祐本草

神宗 太祖命盧多遜李昉王祐扈蒙等刊定本

卓仁宗詔掌高錫林億蘇頌張洵等校正本草

蜀孟昶 唐李之僭偽也王建據西川號蜀孟知祥

據西川號後蜀昶祿後主知祥昶共三十三年其後

遂服歸宋昶命其臣韓保昇參以唐本圖經作蜀本

卓

唐慎微 宋徽宗大觀二年蜀醫唐慎微字審元作

證類本草

成化 明憲宗年號

原公傑 姓原名傑商輅序稱原君傑稱公稱君蓋

責之也

獻徵錄四十二云原傑字子英山西陽城縣人正統

乙丑進士陞山東左布政使適歲荒民饑進左副都

御史巡撫其地

平陽善本 平陽張存惠本也

臬司 布政司也

聖天子紀元之初 明世宗嘉靖元年即位之初也

承乏 見張鼎思序註

諮詢 詩小雅曰周爰咨詢註云謀也同也

民隱 國語曰勤恤民隱而除其害隱憂戚也

齊魯 山東者古之齊魯也鳳梧巡撫山東故稱齊

魯也

檄臬司 移文於臬司之義也 韻會檄刑仗切陳

彼之惡說此之德曉諭百姓之書又長檄猶令之長

牒也 檄雖有羽檄羽書之名而此所言則曉諭臬

司之書也

鋟 韻會十尋切錐也又以瓜刻板公羊傳鋟其板
鏤板也

工梓 韻會仔祖似切治木器又木工也通作梓尚

書梓材古本作仔 柳子厚集云梓人古之審曲面

勢者也謂工匠也

贖金 舜典曰金作贖刑註云金黃金誤而入刑出

金以贖罪秋文云贖石欲反徐音樹

指諸掌 論語八佾曰其如示諸斯乎指其掌註云

言其明且易也 中庸其如示諸掌乎註示與視同

視諸掌言易見也

壹方 言將自山東齊魯之壹方而傳本草於天下

四方豈獨私於齊魯哉

孔子之所慎齋戰疾 論語述而篇

傳有之 梁惠王下篇孟子曰於傳有之註云傳謂

古書直戀反

病臥於床 知醫 程伊川語也見二程全書及小

學書 委弃也任也 庸醫凡庸之醫也 楚辭註堯

有不慈之名舜有不孝之名戰國時有為此說者

范文正公 范仲淹字希文謚文正宋朝第一人物

也宋史及言行錄詳矣 文正公云達則為良相不

達則為良醫醫學指南後集第一云本朝范文正公

微時嘗詣靈祠求禱而願為相神且不許於是後禱

願為良醫蓋賢人之用心非在苟富貴而貪利志在

時利物尊生行道也夫宰相可澤天下良醫能及生

靈云、

濫膺拊循 韻會應通作膺書誕膺天命註當也又云循行頌也史記拊循其民 此言鳳梧膺巡撫山東之任

聖明在上 韓愈姜里操云臣罪當誅兮天王聖明

詩大雅曰明在上

海隅 尚書海隅日出無不率俾

活民命壽國脉 上醫今國之意也

嘉靖魚疆 尚書嘉靖殷邦

此言嘉靖者指世宗年號歟 魚疆無窮也中庸曰

悠久魚疆

萬一 萬分之一也

是舉 重刊開板之舉也

始興事者憲使江潮也中間助成者憲副吳山及憲副錢宏也遂終其功者憲使潘珏也憲使憲副皆官名也御史之屬官也彌御史臺曰憲臺故也姓与若之間着其官位是文法也

江潮 獻徵錄六十一都察院右副都御史贈通議大夫兵部左侍郎江公潮墓志銘云江公諱潮字天信門人稱之曰鐘石先生豫章貴谿縣人其先閩之浦城人云、迂山東按察使云、

吳山

錢宏 獻徵錄六十一都察院右副都御史錢公宏
神道碑云公錢氏諱宏字可容別號江樓世家錢塘
少穎重不群弘治甲子以醫籍舉順天高第正德戊
辰登進士試銓部政云云丁丑轉山東按察司僉事
辛巳遷副使公在山東幾十年歷綜兵備清戎驛傳
屯田諸務勞績最著云云

潘珍 獻徵錄四十通議大夫兵部左侍郎贈都察
院右都御史潘公珍墓誌銘云嘉靖戊申七月初五
日公卒公姓潘氏諱珍字玉卿世居婺源之桃溪云
陞山東按察使公凡三任山東施澤既久人心信愛
稱為潘青天云云

嘉靖癸未二年當日本後栢原大永三年

既望十六日也既盡也十五日曰望

墜方 韻會地籀文作墜墜前漢書班固賓戲一陰
一陽天墜之方

陳鳳梧 獻徵錄五十九都察院右都御史贈工部
尚書靜齋陳公鳳梧傳云公姓陳諱鳳梧字文鳴號
靜齋陳氏之先金陵人後占數著名家於泰和始祥
可祥可生通源通原生良佐良佐生季榮季榮生彬

通地理學公會祖也祖震贈通議大夫都察院右副
都御史配黃氏贈淑人父泰翰東菴封承德郎刑部
主事贈通議大夫都察院右副都御史母姚氏封安
人贈淑人公幼而靈異生五歲東菴公命就社師所
即能勤勉同社生祀先聖即取言聖賢列名號祀之
弘治乙卯二十一鄉試中式丙辰登進士選入翰林
讀中秘書戊午授刑部廣西司主事嘉靖二十
年辛丑三月中旬疽發於背至四月初一日卒卒之
辰尚朮頰衣冠如平時享年六十有七訃聞賜祭二
壇官為營葬事贈工部尚書所著有修辭錄毛詩集
解困知記集定言易靜齋奏議學以聖賢為師範不
屑詞藝整庵羅公欽頌曰公手不停披集解六經

多至百卷旁搜約取率有定見而不為苟同近世異
言滿耳離真失正終莫自悟後生小子或分一席寓
一榻於斯以日間公之緒論以弗迷其所向又非幸
歟

重刊本草序

舊本草三卷

神農本草經名例云上藥百二十種為

君中藥百二十種為臣下藥百二十五種為佐使三

品合三百六十五種法三百六十五度一度應一日

商輅

以成一歲 三卷者上經中經下經也

炎黃 炎帝神農氏黃帝軒轅氏 羅山梅炎帝作
本草黃帝作內經素問則黃帝於本草似不相闕而
此言炎黃者何也孔叢子稱伏羲嘗草木淮南子及
仲景金匱云神農嘗百草芸窓私志曰黃帝嘗百草
由是觀之此乃兼言炎黃時所著歟且論語禹稷躬
稼而有天下禹雖有天下而不躬稼稷躬稼而不
有天下東坡曰北憲述人卧羲炎測明高卧北憲自
謂羲皇上人然不言炎帝東坡兼而言之然則文人
設詞遺語之法是古今之例也縱雖不有黃帝著本
草之事亦何不可哉且又想炎帝既始作本草則至
黃帝時焉知与收伯俞附葷不為商量之哉故其臣

桐君雷公亦有采藥錄藥對之遺書則可以見矣言
未已有笑于列者曰不見夫寇氏衍義之序亦有曰
漢書雖有本草名而不言神農淮南雖云神農嘗草
而不言作本草獨帝王世紀稱黃帝使岐伯嘗草木
定本草經乃知本草之若自黃帝始然則商輅所謂
炎黃時所著則以旧說及衍義而言之也子之向所
云不亦贅乎曰然雖然鄭康成漢人也注周礼曰以
五味五穀五藥養其病其治合之齊則存乎神農子
義之術賈氏疏引刘向說云子儀本草經一卷由是
觀之漢人既以本草為權輿于神農也明矣左思晉
人也賦蜀都之藥草而云神農是嘗盧附是料杜預
唐人也詠本草所不載之草而云神農曾不知韓愈

亦云炎帝還書本草經然則自漢晉唐悉皆以為本
草自神農始彼帝王世紀晉皇甫謐所著也未知魏
何書而云本草始於黃帝若其神農嘗草而知藥黃
帝亦有此事而後賢哲相繼而著述之筆之于書曰
神農本草經曰黃帝內經者後人所為也是未可知也
如雷公藥對雖為黃帝臣而此序徐之才潤色之題
曰雷公藥對亦一證也杜預曰神農曰上藥養命
藥養性今按此語載本草經而固有之則康亦以本
草為神農作是一證也故今本草之權輿以神農為
定云

本草經序
本草經序
本草經序
本草經序
本草經序

不刊之書 方言序懸諸日月不刊之書 杜預九

傳序云經者不刊之書也疏云經者聖人之所制是
不可刊削之書也

晉公譚錄曰滕元發云一善醫者唯取本草白字藥
用之多驗蘇子容云黑者後漢人益之

陶弘景 見其自序註

蘇恭 見唐本草注

宋開寶 見嘉祐補注序開寶重定序

蜀理祖 同上

徐之才 綱目云之才丹陽人博識前醫歷事北齊

諸帝得寵仕終尚書左僕射年八十卒贈司徒封而
陽郡王謚文明撰雷公藥對二卷蓋黃帝時雷公所

著之才增飾之爾

陳藏器 綱目云唐開元中三原縣尉陳藏器撰本

草拾遺序例一卷拾遺六卷解終三卷總曰本草拾

遺時珍曰藏器四明人其所著述博極群書精覈物

類訂繩謬誤搜羅幽隱自本草以來一人而已

楊損之 綱目云唐醫博士楊損之刪去本草不急

及有者未用之類為刪繁本草五卷開元以後人

杜善方 綱目云京兆醫杜善方不詳何代人撰本

草性事類一卷以藥名隨類解釋附以諸藥制使畏

惡相反相宜解毒者

陳士良 南唐醫學助教陳士良取藥園子飲食者

附以諸方作食性本草十卷

日華子 掌禹錫云日華子大明帝集諸家本草二

十卷宋開寶中明人撰不著姓氏時珍云日華子蓋

姓大若明也或云其姓田未審然否

寇宗奭 綱目云宋政和中醫官通直郎寇宗奭撰

本草衍義以補註及圖經二書參攷事實覈其情理

援引辨證發明良多東垣丹溪諸公亦尊信之但以

蘭花為蘭草冬丹為百合是其誤也書及序例凡三

卷平陽張魏卿以其說分附各藥之下合為一書

唐慎微 見曹孝忠序及綱目序例

道藏 後漢書曰學者稱東觀為老氏藏室道家蓬

萊山

本草之九 謂本草之下也按諸書多以上為以右

如上為如右以下為以九如下為如九則是皆以其
下為其九雪賦相如居客之右是謂上也大學章句
別為序次如九是謂下也

解人龐氏

善本 言證類本草之善本也

兵燹 剪燈新話太虛司法傳曰兵燹之後蕩無人

居住曰燹音鮮野火逆燒也

平陽張存惠字魏初 見麻革信之序又在前冠宗

爽處

山東按察使事茂君彪 茂姓彪名也 稱君者貴之

也 謂君膚原君傑雷君復葉君冕李君裕劉君敬周

君濠皆倣之

[Faint bleed-through text from the reverse side of the page]

珠藏

開物成務

繫辭上曰夫易開物成務冒天下之道

如斯而已者也又曰能成天下之務

夫枉謂夫折枉死也

成化四年當日本應仁二年

歲次戊子

爾雅釋文云載歲也夏曰歲註云取歲

星行一次疏云律曆志分二十八宿為十二次晉灼

註天文志云太歲在四仲則歲行三宿太歲在四孟

四季則歲行二宿二十八宿三十六三十二而行二十八

宿十二歲而周天是歲星年行一次也韻會歲木

星也越歷二十八宿宣偏陰陽十二月一次又云以

具一年行一次十二次而周天改曰歲星比星行一

次而四時功畢故年謂之歲按漢書蒼龍太歲云

故歲次歲舍歲在歲躔龍集龍輯皆周義也

商輅劉氏鳴書七十云商文毅公諱輅浙淳安人

我朝三元及第官至元輔德望有稱止此一人而已

公之父為嚴州掾公生于更舍中刺史是父夢天門

開有神人乘鸞車降公解詔且公生故帝為輅今信

行傳奇造言生事可笑尤甚蓋公之父親見公發解

絕無遺腹之事紀此以詔後學 皇明世說第一云
商文毅致政歸劉文安見其子孫多賢乃嘆曰某與
公同處若干年未嘗見公筆下妄殺一人 宣平子孫
若是公應曰實不敢使朝廷妄殺一人 玉堂叢語
第六商輅正統己卯領解浙江乙丑為會試廷試第
一人士林豔羨蓋年二十二發解十年而成進士四
年而以脩撰入閣七年而以兵侍歸歸十年而復入
二十年而次少保歸又十年乃卒在內閣十八年
軼徵錄十三少保吏部尚書兼謹身殿大學士贈太
傳謚文毅商公輅墓誌銘云成化丙戌冬詔起前兵
部左侍郎兼翰林院學士商公於淳安山中至則復
職仍參密籍公辭不允乃感激就任累遷太子少保

吏部尚書兼謹身殿大學士丁酉以疾懇休上察其
誠從之陞少保兼職如故賜璽書金幣襲衣寶鑑給
驛以歸抵家十載始卒丙午七月十八日也沂生永
樂甲午三月廿五日壽七十有三訃聞深見悼惜贈
特進榮祿大夫太傅謚文毅云云公諱輅字弘載號
素菴姓商氏公自幼穎敏卓越宣德乙卯發解浙闈
正統乙丑會試廷試俱第一授翰林脩撰尋命進學
東閣務期大用繼選經筵展書遂命進講己巳陞侍
讀擢入內閣云云

重修證類本草序
俞允鉞石 史記扁鵲傳曰上古之時醫有俞附治
病不以湯液醴灑銳石割皮解肌訣脈結筋
顏會鍼諸深切又古咸切病無所取丸散不能
病在經絡以鍼鍼之呼吸或作鐵亦作針通作
者以礮石刺病故有所諷刺而救其失者謂之
者以石為鐵尤傳美疾不如愚石 蘇頌序
黃內經重定鍼艾俞允

重修證類本草序

麻革信之

俞允鉞石 史記扁鵲傳曰上古之時醫有俞附治
病不以湯液醴灑銳石割皮解肌訣脈結筋
顏會鍼諸深切又古咸切病無所取丸散不能
病在經絡以鍼鍼之呼吸或作鐵亦作針通作
者以礮石刺病故有所諷刺而救其失者謂之
者以石為鐵尤傳美疾不如愚石 蘇頌序
黃內經重定鍼艾俞允

湯液丸粒 神農本經名例曰藥性有宜丸者宜散
者宜水煎者宜酒漬者宜膏煎者 花佗曰湯可
以蕩滌臟腑開通經絡調品陰陽丸可以逐風冷破

堅積進飲食 東垣曰湯者蕩也去大病用之散者散也去急病用之丸者緩也舒緩而治之也 綱目云元醫學教授王好古取本草及諸家書別著湯液大法四卷

剝腸刮臆 後漢書花他曉養生之術若疾發結於內針藥所不能及者乃令先以酒服麻沸散既醉無所覺因剝破腹背抽割積聚若在腸胃則斷截前洗除去疾穢既而縫合傳以神膏四五日剝愈一月之間皆平復 梅自剝腸至神農家事者陶隱居語也 見名例註

有宋政和闕 謂政和朝廷也政和宋徽宗年號一本闕作間

真贋 韻會真偽物也 賦酷似鴈而德不然故凡以偽亂真者曰鴈 韓非子齊伐魯索護懈魯人以其鴈

往齊人曰鴈魯人曰真陸機曰人莫分於真鴈 韓文詩居然見真鴈今作贋宋莘願兒稱廢帝為贋天子贋字始見於此

中州 中原之別也金人侵宋宋亂南渡於是江北中原之地悉沒於金故金詩人編集者號曰中州集是也此所言中州亦指金也

蕩析 尚書盤庚下曰予我民用蕩析離居罔有定極疏云民用播蕩分析離其居宅無有安定之極

席引 白氏文集十二曰琵琶行并引言文真室前
集註之曰樂天自席則席引一也又玉屑詩體有語
有吟有詞有引言曲有霹靂引走馬引飛龍引又曰
守法度曰詩載始末曰引體如行書曰行
以乙乱丙
止水 鑑 莊子德充符曰人莫鑑於流水而鑑於
止水
洪鍾各響 學記曰善待問者如撞鐘扣之大者大
鳴扣之小者小鳴 北齊崔陵警欵如洪鍾響會中
貯千卷書
一本 唐書柳仲郢家有萬卷書所藏必書三本者
貯庫其副索所閱下者初學

贅 言語之有餘賸猶如妻家之有贅婿人身之有
疣贅也老子曰餘食贅行註行之無當曰贅
無用之學 莊子列禦寇篇曰朱泚慢學屠龍於文
雅益單千金之家三年技成而無所用其巧
亦兒販夫
僥倖 漢書註云民臣被其德以為徽倖也
韻會僥倖求利不止貌
規 然 論語先進篇註云三子規於事為之末
者
喜聞而樂道之

歲己酉 蓋是與晦明軒記可同年然則宋淳祐九

年元定宗四年頒
麻革信之
當日日本後深草建長元年

[Faint bleed-through text from the reverse side of the page]

重修本草之記

本古文今寫楷字

板上有螭首下有龜跌
劉禹錫奚陟碑螭首龜跌
德耀是紀
王堂叢語第一曰俗傳龍生九子不成
龍各有所好弘治中孝廟御書小牘以問內閣李文
正公具疏以對一曰鼉鼉似龜好負重今石碑下
龜跌是也二曰螭吻似獸性好望今屋上獸頭是
也

因革
猶云沿革也有所因有所損益

窠模
範模之義歟言取證類為正本而模印之

本經別錄先附分條
神農本草經名醫別錄唐本先

附逐條開列是也見嘉祐補註序

蚤休
本經云蚤休圖經云紫河車

綱目十七下

假蘘 本經云假蘘吳普本草云荊芥 綱目十四

竹介淡若莖 蘘頌云藥用莖竹淡竹苦竹三種莖竹堅而促節體圓而質勁皮白如霜大者宜刺船細者可為笛苦竹有白有紫耳竹似莖而茂節淡竹也

食塩著古今二法 綱目云本經大塩即今解池顆塩也別錄重出食塩今併為一 今具綱目之圖有

海塩池塩井塩石塩戎塩光明塩鹵鹹七種之圖升斗疽瘰 玉篇有冬有分毫字辨及證疑是也

無慮 韻會總計曰亡慮前漢書註師古曰萃比之言無非鬼慮而大計增韻猶言多少如是無疑也 漢

書註亡讀曰無 曹孝忠序隨筆刊正無慮教子

後漢書段熲傳註無慮都凡也

廣其脊行 謂畫外空字之亂半廣之則有便於葉

葉相綴緝或云脊行言行內字外也廣則綴字分明

泰和甲子下已酉 泰和者金章宗年號也元年辛酉四年甲子也九年章宗被殺而允濟立其後宣宗

哀帝末帝云元太宗滅金當宋理宗端平元年甲午

於是金亡其後已酉當宋厚祐九年元定宗四年自

泰和甲子至已酉計之四十六年也 今按晦明軒

金人也金亡後不欲事元故不記宋元年號但記泰

和甲子下已酉歟蓋此人嘗事章宗故殊表泰和而

懷舊也言人有此例文選五臣注云劉明詩晉所作

者皆題年號入宋所作但題甲子而已意者取事二

姓故以異之秦少游云陶渊明自義熙以前題晉年

號

彌永初以後但題甲子而已魚魯直詩亦有甲子不
數義熙前之句中列集亦有滿簡清風削宋年之句
由是觀之巳酉者金亡後十五年也晦明軒亦但題
甲子而削蒙亡之年彌者乎

冬日南至 尤傳億公五年春王正月辛亥朔日南
至註云周正月今十一月冬至之日日南極疏云辛
亥朔者月一日也日南至者冬至日也日之行天有
南有北常立八尺之表以候景之短長夏至之景尺
有五寸日最長而景最短是謂日北至也自是以後
日稍近南冬至之景一丈三尺日最短而景最長是
謂日南至也又云一年分為四時時皆九十餘日春
之半秋之半晝夜長短等晝夜中分百刻故春秋之

半稱春秋分也冬之半夏之半晝夜長短極極訓為
至故冬夏之半稱冬夏至也

晦明軒 張魏淵所居軒名也以麻革信之序商輅
序及綱目之本草衍義條下而見之取衍義增入證
類者張魏淵也今此記亦其事也乃知晦明軒為魏
卿也張若存惠字魏卿平陽人

政和新修經史證類備用本草序
綱目曰宋徽宗大觀二年蜀醫唐慎微撰證類本草
三十一卷上之朝廷改名大觀本草慎微貌寢陋而
學該博使諸家本草及名藥單方無之千古不致論
沒者皆其功也政和中復命醫官曹孝忠校正刊行
故又謂之政和本草艾晟序云謹微姓唐不知為
何許人傳其書者失其邑里族氏謹元從心從真避
御名今易唐慎微字審元蜀州晉原人世為醫深
於經方一時知名元祐間師李端伯招之居成都遂
為華陽人其二子及婿張宗說字巖先皆傳其藝為
成都名醫按唐慎微所獻證類大觀本草曹孝忠所
校證類和本草共皆證類也

[Faint bleed-through text from the reverse side of the page]

成周六典周禮天官冢宰地官大司徒春官宗伯
夏官大司馬秋官大司寇冬官大司空謂之六典冬
官闕漢儒以考工記足之
周禮天官冢宰下醫師上士二人下士四人府二人
史二人徒二十人食醫中士二人疾醫中士八人瘍
醫下士八人醫師掌醫之政令聚毒藥以共醫事註
云毒藥藥之辛苦者藥之物恒多毒疏云醫師者衆
醫之長故掌醫之政令言聚毒藥以共醫事者謂所
有藥物並皆聚之以供疾醫瘍醫等故言以供醫事
云藥中有毒者謂巴豆狼牙之類是也藥中有無毒
者謂人參芍藥之類是也藥之無毒亦聚之直言聚
毒藥者以毒為主藥中用本草

治道緒餘莊子讓王篇曰道之真以治身其緒餘
以為國家其土苴以治天下註徐貌讀緒音奢餘以
遮切緒餘殘也
仁民愛物孟子盡心上君子之於物也愛之而弗
仁於民也仁之而弗親親親而仁民仁民而愛物
國朝指宋朝也宋有皇朝類苑元有國朝文類皆
指其當朝也

嘉祐宋仁宗年號

訓義亦雅訓道也道說文義

重熙累洽文選東都賦曰至于永平之際重熙而
累洽註云熙光明也洽合也言先民既明而明帝繼
之故曰重光累洽也

文物 尤傳聲名文物

緝燕 詩文王篇曰穆々文王於緝燕敬止註緝繼
續也熙光明也 此言自國朝嘉祐至政和帝王重
先累洽而文物之盛故名儒良醫多聞多見而視前
代本草註書猶有可緝熙而相續修者

經史 十三經及歷代之史也

仙經道書 黃庭經陰符經老子清淨經太白真經

等仙人之丹經及參同契神仙傳列仙傳鍾呂傳道

書悟真篇金丹性理金丹四百字等道士之書

燕間 禮記有仲尼燕居篇仲尼問居篇 孝經曰

仲尼問居曾子侍坐

玉音 詩曰金玉尔音 玉音言天子之德音也玉

趾玉體玉顏玉貌亦此義也

節使楊戩

潤色 論語憲問篇曰東里子產潤色之註云潤色

謂加以文采也

在宥 莊子曰聞在宥天下不聞治天下也在之也

者恐天下之淫其性也宥之也者恐天下之遷其德

也註郭象云宥使自在則治呂吉甫云在者存之而

不亡任自然而不益宥者放之而不縱如罔之宥物

也

三墳 見玉世負綱目序

壽域 杜甫詩八荒閑壽域一氣轉洪鈞

學校 庠序之摠名也孟子滕文公上曰設為庠序

學校以教之

聖濟經 聖濟總錄二百冊見今在江府御庫又

醫者意亦家亦藏之又醫者立安曾雖藏之元和六

年罹于斃彼綱目書目有聖濟總錄又有宋徽宗

聖濟經

既臨測谷 詩小旻篇曰戰々兢々如臨深淵如履

薄冰註云兢々戒謹也

官聯 同官之列筆也

穀互 混穀交互也韻會諸通作穀

隨筆 洪容齋著書編隨筆

無慮 見晦明軒記

政和六年 宋徽宗 當日本鳥羽帝承久四年

序例

尤傳序曰其發凡以言例皆經國之常制周公之垂

法史書之舊章仲尼從而修之以成一經之通體疏

云始矣凡例特云謂之禮經丘明撮凡為言體例不

一於一凡之內事義不同又隱七年註云丘明始用

凡例疏云凡例是周公所制其來亦無所出以傳言

謂之禮經云 韻會凡當以皆也非一也總計也例

皆也又凡例也 羅山按神農本經有若例蓋言藥

之品條猶如律有若例也陶氏唐本共有序言其義

例故證類題曰序例

嘉祐補注總叙 掌禹錫作

不經 郭象莊子序云不經而為百家之冠 與六

經異故云不經 此言古來所傳說本草經者神農所作也雖然不與義易典謨同稱述於孔子則可謂不經也冠宗爽以經字為句絕後漢華佗傳曰僕世異術之士是眾雖云不經而亦有不可誣是亦異端非常之義易大傳但云包羲畫八卦神農教耒耜交易貨黃帝堯舜垂衣裳而已然不及本草事是可謂不經

漢書藝文志 後漢班固字孟堅撰前漢書百卷有帝紀十二卷表八卷志十卷列傳七十卷合一百卷後漢書有班固傳 藝文者在志第十卷此志載自言至漢之書目雖然本草經之名無錄之

平帝紀 在漢書帝紀第十二 師古註云紀理也 統理眾事而繫之於年月者也

元始 平帝年號 奉天下漢書作徵天下

一封軺傳 漢書註如淳曰律諸當乘傳及發駕置傳者皆持尺五寸木傳信封以御史大夫印章其乘傳參封之參三也有期會累封兩端端各兩封凡四封也乘置馳傳五封也兩端各二中央一也軺傳兩馬再封之一馬一封也師古曰以一馬駕軺車而乘傳傳音張戀反 韻會軺徐指切小車也或作輜又都聊切柳車也又市昭切使車也

標護傳 漢書列傳六十二護字君卿齊人父世醫也護少隨父為醫誦醫經本草方術數十萬言

英公李世勣 綱目云唐高宗命司空英國公李勣等修陶隱居所註神農本草經增為七卷世謂之英

公唐本草頗有增益

按唐書及通鑑徐世勣輔太宗有功賜姓李氏又避太宗諱世但云李勣進至司空封英國公與李衛公齊名故世林英衛

班固叙黃帝內外經 藝文志曰黃帝內經十八卷外經三十七卷扁鵲內經九卷外經十二卷白氏內經三十八卷外經三十六卷素篇二十五卷右醫經七家二百一十六卷醫經者原人血脈經落骨髓陰陽表裡以起百病之本死生之分云五藏六府痺十二病方三十卷五藏六府疝十六病方四十卷五藏六府痺十二病方四十卷風寒熱十六病方二十六卷秦始黃帝扁鵲俞拊方二十三卷五藏傷中十一

病方三十一卷客疾五藏狂顛病方十七卷金創癰疽方三十卷婦人嬰兒方十九卷湯液經法三十二卷神農黃帝食禁七卷右經方十一家二百七十四卷經方者本草石之寒溫量疾病之淺深假藥味之滋因氣感之宜辨五苦六辛致水火之齊以通閉解結云 今按如志所言則論經落者醫經也論藥味者經方也黃帝內外經屬醫經不屬經方是班固所叙分也然英公引黃帝內外經而取論經方語欲合於本草誠如此序所言則英公可謂附會又按英公原本草之名不引漢書淮南子但據梁七錄載本草三卷推之為始此敘以為英公之失也 或疑其間所載 陶隱居序云其本經所出郡縣乃

後漢時制疑仲景元化等所記 按如雷歸生醜而
芎藭生斜谷蛇牀生臨淄杜若生武陵澤蘭生汝南
之類神農之時豈有此等之名字故陶隱居曰諸藥
所生皆的有境界秦漢已前當言列國今郡縣之名
後人所改爾 此序言陶隱居及英公疑生出郡縣
有後漢之地名則似仲景等所為乎是亦非也
本草之編述唯頂如下所云也

淮南子 漢書列傳十四淮南厲王長高帝女子也
其子安為淮南王安為人好書招致賓客方術之士
數千人作為內書二十一篇外書甚衆又有中篇八
卷言神仙黃白之術亦二十餘萬言 廣列仙傳云
淮南王著鴻寶萬年三卷論變化之道 按淮南子

一號淮南鴻烈解 後漢高誘註之行於今世
者是也

滋味 漢書列傳三十四下王褒傳曰羹藜陰噍者
不足與論太牢之滋味

張機 後漢張機字仲景南陽人也受術於同郡張
伯祖著傷寒論二十二篇又有金匱玉函經建安年

中為當時名醫杜度衡沈禁仲景之弟子也

花佗 字元化師國譙人也一名專氣通教經曉養
生之術精於方藥處劑不過數種魏曹操召佗常在
左右操積苦頭風每發心亂目眩佗針膏隨手而差
後操累呼之不肯至操怒竟殺之後漢書魏志皆有
華佗傳吳普樊阿李當之皆其弟子也

陶隱居名醫別錄見自序

顯慶唐高宗年號

蘇恭一云蘇敬為朝議郎行右監門府長史驛都

尉顯慶四年撰新修本草見唐本草序

開寶宋太祖年號

劉翰滄州臨津人世習醫業周顯德初詣闕獻經

用方書三十卷論候十卷今體治世集二十卷世宗

嘉之命為翰林醫官開寶五年太宗在藩邸有疾余

翰典馬志視之及愈轉尚茶奉御賜銀器緡銀鞍勒

馬開寶中兩受詔典道士馬志翰林醫官翟昫張素

王從蘊吳復圭王光祐陳照遇安士良等九人詳校

諸本撰開寶本草二十卷

馬志

盧多遜世史類編周顯德中竇儀與盧多遜楊徽

之同為諫宦開寶元年三月宋初覆試貢士權知貢

舉王祐擢進士合格者十人編月作王祐七年十一月宋

始脩日曆史館脩撰扈蒙請脩之帝令宰相曰錄時

政送史館仍以盧多遜專其職云多遜與趙普不協

後有罪太平興國七年削奪多遜官流崖列八年十

一月以宋琪李昉平章事

詳定重定見開寶本中序

鏤板摹行唐以前凡書籍皆寫本未有模印之法

人以藏書為貴不多有而藏者精於離對故往往皆

有善本學者以傳錄之艱故其誦讀亦精詳五代時

馮道奏請始官鑄六經板印行國朝淳化中復以史
記前後漢付有司摹印自是書籍刊鑄者益多士大
夫不復以藏書為意學者易於得書其誦讀亦因滅
裂然板本初不校正不無訛誤世既一以板本為正
而藏書日亡其訛謬者遂不可正甚可惜也又云世
言雕板印書始馮道此不然但監本五經板道為之
爾柳玘訓子序言其在蜀時嘗閱書肆云字書小學
率雕板印紙則唐固有之矣但恐不如今木工今天
下印書以杭州為上蜀木次之福建最下京師比歲
印板殆不減杭州但紙不佳蜀與福建多以柔木刻
之取其易成而速售故不能工福建本幾徧天下正
以其易成故也

石林燕語見
說類十五

適從 左傳僖公五年晉士為曰狐裘危首一國三
公吾誰適從註云不知所從釋文云適丁歷反
偽蜀 僭偽之蜀也凡非正統而竊號者曰僭偽
鴻書十六後蜀孟知祥孟昶 知祥邢州人唐明宗
堦初任莊宗為教練使郭崇韜之伐蜀以知祥薦故
蜀平用以為節度時董璋鎮東川各有據蜀之志知
祥增置營兵至七萬人以朝廷於閬中建節綿遂益
兵約璋上表拒命遣石敬瑭討之不克遂以兵陷黔
州又陷遂州及忠萬夔州明宗不得已赦其罪遣使
諭兩川將吏還鎮知祥約璋上表謝罪璋不從引兵
襲西川知祥擊敗之殺璋併其地請自補兩川節度
使以下官踰年唐封為蜀王明宗殂遂僭號時已得

疾踰年增劇立子仁贊為太子死以位授之尋更名
昶至漢隱帝時以僧童王昭遠知樞密院事周世宗
二年謀取秦鳳遣王景伐蜀敗其將趙季札併階成
別取之昶因遣使如唐及北漢欲合從以制周不果
復致書通好周主不答宋興以臘書約北漢侵宋時
宋主久欲伐蜀得書曰師興有若笑遣王全斌等往
討蜀以王昭遠趙崇勳韓保正禦之戰於三泉保正
被獲昭遠崇勳遁還進至成都昶面縛詣軍前執以
歸賜爵秦國公

甫千歲 韻會甫且也始也
三經撰著 若醫別錄三百六十五種唐本艸百十
四種開寶本艸百三十三種合六百十二種此云增

藥六百餘種者舉大數也蜀本艸不入其數

備顯生毆疾之用

嘉祐二年宋仁宗年號 當日本後冷泉天喜五年

臣禹錫 李氏疑耀云孟母三遷其母之姓也莫知

者母姓仇音掌齊後也晉有瑯琊掌同前涼掌掾宋

有掌禹錫修本艸者即同孟母仇姓仇掌通用字書

反爪為掌 鴻書百四 四書人物考孟子母仇氏有

賢德註仇音痔一音掌 玉篇仇之養切梁四公子

姓按梁四公子傳在太平廣記八十一日蜀圖上音

携下琛去魏杰上萬下傑楚端上蜀下端仇晉上

親下掌禹錫鄆城人以尚書工部侍郎致仕博學多

記嘗預修皇祐方輿尚書祠部郎中祕閣校理林億
太常博士集賢校理蘇頌殿中丞祕閣校理張洞殿

中丞陳檢光祿寺丞高保衡等奉勅校正神農本草
靈樞太素甲乙經素問之類及廣濟千金外臺秘要
等方禹錫尋奏置局刊校并乞領醫官秦宗古朱有
章撰嘉祐補注本卅

蘇頌字子容泉州人移徙潤州仕宋為右僕射中書
門下侍郎奉詔哀集眾說撰本卅圖經哲宗時為
相

研覈 研說文礪也窮究也覈實也考事西笮邀遮
其辭得實曰覈从西馭馭徐曰實謂考之使實也西
者人覆之也笮迫也邀者要其情也遮者止其詭遁
也所以得實也

疏梧 疏略抵梧也漢書司馬遷傳贊曰甚多疏略

或有抵梧註如淳曰梧讀曰迂相觸迂也師古曰抵
觸也梧相支拄不安也梧音梧

藥譜 說文譜籍錄也如蔡襄荔枝譜歐陽脩牡丹
譜贊寧竹譜劉貢父芍藥譜洪駒父香譜范成大梅
菊譜之類是也

方餌 藥方服餌也

較然 漢書列傳五十一孔光傳云較然甚明無可
疑惑 韻會較訖岳切明也或作較

綠礬 綱目十一綠礬可以染皂色故謂之皂礬煨
赤者俗名礬紅 按綠礬在礬石下

礬石 綱目十一礬者燔也燔右而成也礬石有五
種白礬多入藥用青黑二礬療疔及瘡黃礬亦療瘡

生肉柔深皮絳紫本來綠色燒之乃赤故名絳紫
山薑花 綱目十四東人呼為山薑南人呼為姜艸
又云莖葉皆薑也但根不堪食亦與豆蔻花相似而
微小尔花生葉間作穗如麥粒嫩紅色南人取其未
大開者謂之含胎花

豆蔻 綱目十四艸豆蔻也對肉豆蔻而名苗似薑
葉似山薑杜若輩根似高良薑時珍曰或云耶山薑
實也不可辨 按山薑在豆蔻上而圖經艸豆蔻
山薑花併繪

扶移 綱目三十五陳藏器曰扶移木生江南山谷
樹大十數圍無風葉動花反而後合詩云棠棣之華
偏其反而是也時珍曰陸機以唐棣為郁李者誤矣

郁李乃常棣非唐棣也扶移音夫移

水楊 綱目三十五水楊葉山潤而尖枝條短硬與

柳全別柳葉狹長枝條長軟爾雅楊蒲柳也 按扶

移在水楊下

地衣 綱目二十一地衣艸此乃陰濕地被日晒起

苔蘚也

垣衣 綱目二十一垣衣即古墻北陰青苔衣也其

生石上者名青邪一名烏韭生屋上者名屋遊形並

相似 按地衣在垣衣上綱目所分與此叙異

蕨覆 綱目十八下通艸有細孔兩頭皆通故名

即今所謂木通也子名蕨覆蘇恭曰大者徑三寸每

節有二三枚枝頭有五葉子長三四寸核黑瓢白食

之日義南人謂為樊覆子或名烏覆子

馬藻 綱目十九水藻、生水中處、有之截器曰

馬藻生水中如馬齒相連時珍曰藻有二種水中甚

多水藻葉長二三寸兩、對生即馬藻也聚藻葉細

如絲及魚鰓狀節、連生即水蘊也俗名鰓艸又名

牛尾蘊是矣

海藻 綱目十九弘景曰生海島上黑色如亂髮而

大少許葉大都似藻葉截器曰此有二種馬尾藻生

淺水中如短馬尾細黑色用之當浸玄鹹味大葉藻

生深海中新羅國葉如水藻而大海人以繩繫腰沒

水取之五月以後有大魚傷人不可取也爾雅云綸

似綸組似組東海有之止為二藻也蘇頌曰陶隱居

引爾雅綸組註昆布謂昆布似組青苔紫菜似綸而
陳截器以綸組為二藻陶說似近之 按綱目馬藻
附于水藻而海藻下附出馬尾藻與此序所言異

葫蘆巴海帶 綱目十五濕艸類葫蘆巴叙名苦豆

禹錫曰葫蘆巴出廣州并黔列春生苗夏結子、作

細莢至秋采令人多用嶺南者或云是番蘿蔔子未

審的否蘇頌曰唐已前方不見用本艸不著蓋是近

出 同十九水艸類海帶禹錫曰海帶出東海水中

石上似海藻而粗柔韌而長今登列人乾之以束器

物醫家用以下水勝於海藻昆布

十五凡 凡名本艸 一凡補注 二凡所引書 三凡書

舊名本艸四凡字朱墨五凡陶隱居六凡顯慶七凡
開寶八凡今九凡藥舊分十凡某有功用十一凡舊
注十二凡某名本經十三凡某有令並十四

義例 左傳序曰其經無義例因行事而言則傳直
言其歸趣而已非例也

本艸圖經序

昔神農 淮南子古者民茹艸飲水採樹木之實食

羸蚌之肉時多疾病毒傷之害神農乃教民播種五

穀相土地之宜燥濕肥磽高下嘗百艸之滋味泉之

日苦令民知所避當此之時一日而遇七十毒

人物考一云炎帝神農氏姜姓母曰女登有媯氏之

女為少典妃感神龍而生帝人身牛首長於姜水因

以為姓姜庖犧之木以火德王故曰炎帝又以茹毛

飲血非生民可久之利乃斲木為耜操木為耒教天

下以耕稼食穀故編神農云以耨鞭

色也神農以火德王故於蜡祭始嘗百艸

後以赤鞭使木使萌動也 艸木耨音
辨其君臣使使之制醫藥以療民疾俾無夭札

義而作本艸書 初

都陳後都曲阜立一百二十年崩葬長沙左氏稱列
山氏亦曰厲山氏作連山之易故又曰連山氏初國
國者合而稱之神農氏八代宣帝未帝襄帝明帝五
百三十年而軒轅氏興焉

周德恭曰炎帝初王天下而憂也救民之功用何其
切哉夫以五石既封而民食已足菜石既攻而民生
已賴澤及當時恩垂萬世至於今尚賴帝無窮之德
云云

吳普 綱目云魏吳普廣陵人華佗弟子著本草一
卷其書分記神農黃帝岐伯桐君雷公扁鵲華佗李
氏所說性味甚詳今亦失傳 後漢列傳七十二下
華佗傳吳普樊阿皆從佗學普依準佗療病多所全濟

李當之 綱目云李氏藥錄保昇曰魏李當之華佗
弟子修神農本草三卷而並少行時珍曰其書散見
吳氏陶氏本草中頗有發明

陶隱居蘇恭見上

國初 謂宋朝開國之初也

開寶重定本草 見開寶本序

五方 四方及中土也

賈偽 人物考序註云賈讀作偽音齊伐魯索說斯

魯以雁往齊人曰雁也魯人曰真也齊人曰使樂正
子春來吾將聽子魯君請子春曰胡不以其真
往也君曰我愛之子春曰臣又愛臣之信然則雁下

着貝為偽者義或取此乎

虺牀 綱目十四蛇牀釋名蛇粟蛇米虺牀馬牀牆
藤時珍曰蛇虺喜臥于下食其子故有蛇虺蛇粟諸
名其葉似蘼蕪故曰牆藤又云芎藭葉名蘼蕪一名
江離又云芎藭苗也蘼蕪云此有二種一種似苜蓿
一種似蛇牀香氣相似用亦不殊淮南子云亂人者
芎藭之與蒿本蛇牀之與蘼蕪郭璞贊云蘼蕪香艸
亂之蛇牀不損其真自裂以芎

藟 陶隱居云藟根至都似人參而葉小果根
味甜絕能殺毒魏文帝言藟亂人參即此也藟
葉甚似桔梗但葉下光明滑澤無毛為果又不如人
參相對耳 綱目云藟音齊尼並上聲

醫師所用皆出於市賈 詳見陶隱居例

欲其中病不亦遠乎 大學曰心誠求之雖不中不
遠矣 論語泰伯篇曰死而後已不亦遠乎

永徽 唐高宗年號

復有圖經 本竹圖經以永徽為始乎 按自禹鑄

九鼎而象物使民不過不若而後圖繪所以行于世
也楚先王之宮廟畫鬼神怪物魯靈光殿圖古昔之
賢聖及鳥獸且又山海經有圖像久矣陶淵明所謂
汎覽周王傳流觀山海圖是也欲知物色誠不可無
圖經也若夫六經之圖說始舍是

明皇 唐玄宗也

天寶算方藥圖 天寶玄宗年號也 若例曰藥有

單行者保昇云單行者七十一種時珍云藥獨行者
單方不用輔也 王冰曰奇方者單方也 按藥有
七情單行者其一也藥方有七奇方其一也王冰曰
單方為奇

真濫 猶云真偽也

二書 永徽本州圖經及天寶藥圖也

鴻都祕府 鴻都仙人所居也長恨哥曰臨邛道士
鴻都客鴻都一名鴈府見翰府名談 按鴻都祕府

猶言仙闕之策府也 按鴻都祕府

兔輯 猶云涉獵經傳漁獵百家也春秋傳註春獵

曰兔言擇也索也聚也

八書 本草靈樞太素甲乙經素問廣濟千金外臺

秘要也外臺秘要方

唐王焘撰

千金備急方

孫真人

開元廣濟方

玄宗撰

素問

黃帝岐伯問答

甲乙經

西

晉皇甫謐著一名

太素經

黃帝作

靈樞

黃帝作

繪事 論語繪事後素考工記曰繪畫之事後素功

緣飾以文 漢書公孫弘傳曰緣飾以儒術註云譬

之於衣加純緣也 韻會緣俞絹切衣純也

不倫 尚書序曰雖設教不倫雅語奧義其歸一揆

疏云倫類也隨事立名雖篇不目典理寶是典云

刻意 莊子刻意篇曰刻意尚行離世異俗高論怨

誅為元而已矣註司馬彪云刻削也峻其意也

類聚 繫辭上之方類聚物以群分本義云方謂以

事情所向言事物善惡各以類分
詮次 說文詮具也

一物而雜出諸群 耳艸別錄云生河西川谷積沙
山及上郡弘景云出蜀漢中蘇頌云今陝西河東列
郡皆有之黃耆別錄云生蜀郡白水漢中弘景云出
隴西沘陽色黃白黑水宕昌者色白蘇恭云出原列
及華原蘇頌云河東陝西列郡多有之又單列漏蘆
沂列漏蘆秦列漏蘆海列漏蘆各有圖濼列欵冬花
秦列欵冬花亦有別圖

同名而形類全別 木通若通艸通脫木亦若通艸
是同名而異形也又五物同名獨搖草菴活鬼曰鬼
莠四物同名莖莖菜菴莠三物同名美艸督郵天麻薇
鳥頭石龍芮

物同名淫羊霍仙靈脾此等之類不可勝數詳見綱
目序例下天門冬

芟梗 說文芟居諧切草根也徐曰芟木枯根也
韻會梗枝梗也又爾雅棗刺註疏草針刺人也案方

言自關而東或謂之梗
崖略 韻會略界也大略大要也 莊子知北遊云

為汝言其崖略口義云崖略者崖邊際也言其邊際
粗畧者

陸英 綱目十六蘇恭曰古方無蒟藿惟言陸英後
人不識浪出蒟藿蘇頌曰陸英蒟藿陶蘇恭以為一

物馬志以性味不同疑非一種亦不能細別但爾雅
木謂之華艸謂之榮不榮而實謂之秀榮而不實謂

之

之英此物既有英名當是其花故本經之立秋採正
是其花時也鞠藭音朔序秋名董仲舒爾雅云及董草
郭璞注云烏頭苗也

爾雅之訓 爾雅周公所作子夏補之叔孫通梁文
增續之有秋詁秋訓等篇秋古今之言故曰詁訓毛
萇傳詩曰毛詩詁訓傳亦此義也爾雅通也雅正也晉
郭璞註之宋邢昺有疏又孔鮒小爾雅張揖廣雅陸
佃埤雅羅願爾雅翼皆本于爾雅

諸香本同則用嶺表錄異 綱目三十四蘇頌曰沈
香皮幹俱朽爛木心與枝節不壞堅黑沉水者即沈
香也半浮半沉與水面平者為雞骨香細枝緊實未
爛者為青桂香其幹為棧香其根為黃熟香其根節

輕而大者為馬蹄香此六物同出一樹有精粗之異
爾並采無時劉恂嶺表錄異云廣管羅列多棧香樹
身似柅柳其花白而繁其葉如橘其皮堪作紙若香
皮紙灰白色有紋如魚子沾水即爛不及楮紙亦無
香氣沉香雞骨黃熟香雖是一樹而根幹枝節各
有分別也

菟絲 綱目十八上菟絲子秋名唐蒙別錄曰菟絲
子生朝鮮川澤田野蔓迤艸木之上蘇頌曰今近道
亦有之以寬勾者為睛 通考云寬勾莊周為吏之
所元祐間改為宛亭縣一統志宛別府云宛勾城在
曹別界內

奚獨 舊說少室天雄謂陵烏頭、一名奚毒

收採時月 陶隱居曰採菜時月皆是建寅歲首則
從漢太初後所託也 綱目十二赤箭即天麻也蘇
頌云赤箭今江湖間亦有之然不中菜用其苗如蘇
恭所說但本經云三月四月八月采根不言用苗而
今方家乃三月四月采苗七月八月九月采根與本
經參差不同難以覆著故但從今法時珍云沈括云
本艸明言赤箭采根後人謂其莖如箭疑當用莖蓋
不然也譬如鸞尾中膝皆因莖葉相似其用則根何
足疑哉沈公此說雖是但根莖並皆可用
外夷 朝鮮新羅女直月氏大宛于闐安息天竺波

斯真臘占城交趾西蕃等也

玉屑玉泉

綱目八玉條下玉屑弘景云以玉為屑

非別一物吳普云玉泉一名玉屑弘景云此當是玉
之精華者質色明徹可消之為水故名玉泉令人無
復的識者通一為玉爾

玉出於于闐

綱目八蘇頌曰今藍田南陽日南不

聞有玉推于闐國出之晉鴻臚卿張逞鄴使于闐作
行程記載其國采玉之地云玉河在于闐城外其源
出崑山西流一千三百里至于闐界牛頭山乃疏為
三河一曰白玉河在城東三十里二曰綠玉河在城
西二十里三曰烏玉河在綠玉河西七里其源雖一
而其玉隨地而變故其色不同每歲五六月大水暴

漲則玉隨流而至玉之多寡由水之大小七八月水退乃可取彼人謂之撈玉云。按綱目玉條下及引攝書目有張匡業行程記而無平居誨三字。舊說云晉金剛防禦判官平居誨天福中為鴻臚卿張鄴使於于闐國還為行程記。天福者五代晉石敬瑭之年號也。

漢書西域傳于闐國王治西域去長安九千六百七十里于闐之西水皆西流注西海其東水流注鹽沢河原出焉多玉石註云玉石之璞也蓋曰石之似玉也。采有上中下品。見神農本草經。波疏。綱目三十六別錄曰波疏生熊耳川谷及田

野故墟地四月采李當之曰波疏一名楊樞一名牡荊一名空疏皮白中空時有節子似枸杞子冬明熟赤色味甘若末代乃無識者此非人籬援之楊樞也蘇頌曰波疏亦有巨骨之名如枸杞之名地骨當亦相類亦書鮮用宜細辨之。

枸杞。綱目三十六枸杞一名地骨馬志云波疏有刺枸杞無刺以此為別。琥珀。綱目三十七弘景云琥珀舊說松脂淪入地千年所化今燒之亦作松氣云。惟以手心摩挲拾芥為真今並從外國來而出伏苓之處並無不知出琥珀處復有伏苓否也。

茯苓。綱目三十七茯苓抱根者名伏神生大山山

谷大松下保昇曰所在大松處皆有惟華山最多生
枯松對下形塊無定以似菴鳥形者為佳
按綱目渡路次干枸杞琥珀次干茯苓皆別出之與
此序云於前條附之不同
天寶之例 天寶系圖之例也
傳會

通脫 綱目十八下通脫木蘇頌曰爾雅離南活苑
韞即通脫也李杲曰陰竅濡而不利水腫閉而不行
用之立通因有通州之名與木通同功
木通 見嘉祐總叙藥覆通草處
石蛇 綱目十蘇頌曰石蛇出南海水旁山石間其

形盤屈如蛇無首尾內空紅紫色以左盤者良又似
車螺不知何物所化大德與石蟹同類功用亦相近

石蟹 綱目十蘇頌曰石蟹近海列郡皆有之體質
石也而都與蟹相似但有泥與粗石相著尔
按通脫木通石蛇石蟹之次序綱目亦如此序所云
甫就 李善文選表殺青甫就輕用上聞

札瘥 左傳曰札瘥矢昏 見陳鳳梧序

蚤歲 蚤早通
岐黃內經 岐伯黃帝也黃帝之於岐伯學而復臣
之故不言黃岐而言岐黃蓋師之先之也

黃帝上窮天紀下極地理察五氣立五運洞性命紀
陰陽咨於岐伯而作內經 天師岐伯者黃帝時有
仙伯於岐山下彌岐伯善說草木之藥性味為大醫
帝師之故稱之曰天師 漢藝文志曰黃帝內經十
八卷外經三十七卷 按此序所云內經者謂素問
靈樞也 仁宗時勅校勘素問靈樞見于嘉祐總叙
又天聖五年勅鑄胸穴銅人式二詔一置醫官院一
置大相國寺仁濟殿王惟一獻銅人胸穴針灸圖經
三卷摹印頒行云詳見玉海
鍼灸俞穴 鍼灸之俞穴經絡也
範金 禮記禮運曰范金合土疏云范金者謂為形
范以鑄金器合土者謂和合其土燒之以作器物

韻會范父鍛切通俗文規模曰范以土曰型以金曰
鑄以木曰模以竹曰范通作範亦通作范
此言或鑄銅人而示俞穴或刻碑碣而垂後來或鑄
梓以廣之或聯簡編以傳之
南方蠱惑 左傳昭公元年醫和曰疾如蠱此鬼也
貪惑以喪志又曰淫則生內熱惑蠱之疾
綱目四十二陳藏器曰古人愚質造蠱圖富皆取百
毒入器中經年開之必有一蟲畫貪諸蟲即此若為
蠱能隱形似鬼神與人作禍然終是災鬼咬人至死
者或從人諸竅中出信候取之曝乾有患蠱人燒灰
服之亦是其類自相伏耳時珍曰南方又有蜥蜴蠱
鏡蝦蠱馬蝗蠱金蠱蠶蠱蚩蠱批生蠱等毒諸方大有

主治之法不能悉紀

四十三

慶曆善救方 慶曆亦宋仁宗年號在嘉祐前
慶曆八年以南方病毒者之方采為製善救方一卷
頒行

簡要濟眾方 綱目書目有用應簡要濟眾方

仁宗皇祐三年集簡要濟眾方五卷頒行命醫官使

周應擇取聖惠方之要者為簡要濟眾方

地產 周礼疏十八地產土地之性各異又云地產

者植物謂九穀之屬

物色 後漢書七十三嚴光傳乃令以物色訪之註

云以其形貌求之

指掌 見陳鳳梧序

十全 周礼天官醫師歲終則稽其醫事以制其食

十全為上十失一次之十失二次之十失三次之十

失四為下註云貧祿也全猶愈也以失四為下者五

則半矣或不治自愈疏云據所治愈不愈之狀而制

其食祿而制五等之差云十全為上者謂治十還得

十制之上等之貧云 程子曰歲終摠攷計之摠

所治愈不愈之狀而制其食祿分為五等之差十全

為上非謂十人皆愈為上若十人不幸皆死者則奈

何但知可治不可治者十人皆中則為上

未達 論語康子饋藥拜而受之曰丘未達不敢嘗

穹壤 天地也負觀政要田云極穹壤而懷音

寡聞 學記獨學而無友則孤陋而寡聞

四十四

[Faint bleed-through text from the reverse side of the page]

開寶重定序

開寶 宋太祖年號

三墳之書神農頌其一 三墳見王並負序

伏羲皇策曰昔在天皇居於君位咨於將洛於相咨

於民垂皇策辭皇曰惟我生無道策又居方三十二

易艸木上并君位我父燧皇歸並末降河圖生民結

繩而無不信於未甲八太七成三十二易艸木惟我

老極時生人衆多振群蟲聚欲相吞害惟天至仁於

草生月天兩降河龍馬負圖神開我心子其未生我

畫八卦自上而下咸安其居云易艸木易歲也時無

甲寅旬也八太七成陰極陽生之義。草生月乃一

神農政典曰惟天生民惟君奉天惟食喪祭衣服教

化一歸於政皇曰惟我生無德咸若古政嗟爾四方
之君有官有業乃子乃父乃兄乃弟無亂于政昔二
君始王未有書契結繩而治交易而生亦惟歸政云
君正一道二三凶臣正一德有常吉時正惟四亂時
不植氣正惟和氣亂作癘官正惟百民正惟四色正
惟五惟賢惟良病正四百四乘正三百六十五過數
乃亂而昏而毒道正常過正及僻刑正平過正及私
祿正滿過政及侈禮正度過政及僭樂正和過政及
流治正簡過政及亂喪正哀過政及遊干戈正亂過
政及危市肆正貨過政及邪譏禁正非過政失用二
有巢民燧人氏也○君正一大政言
凡事皆以正為則失其正變生
軒轅典曰皇曰嗟爾天師備相五正百官士子農夫

商人工技咸若我言云皇曰岐伯天師爾司日月星
辰陰陽曆數爾正爾考無作差貸先時者殺不及時
者殺爾惟戒哉皇曰后土中正爾識山川草木異魚
鳥獸爾掌爾察無亂田制以作田訟爾惟念哉皇曰
龍東正爾分爵祿賢智爾咨爾行無掩大賢以僥財
無疵惡德以私賞皇曰融南正爾平禮服祭祀爾正
惟無亂國制以僭上無廢祀事以簡恭爾惟念哉皇
曰太封西正爾分干戈制法爾掌爾平皇曰太常北
正爾居田制民事爾均百工惟良山川爾圖爾刻爾
惟勤恭哉皇曰天師備相五正百官士子農夫商人
工技咸頌我言終身於休教岐伯以定曆數而理陰
民用○命蒼龍氏填實罰○命祝融氏
太封氏專征伐○命太常氏治田賦○
終則摠上五

正而申
救之

羅山曰屠隆漢魏叢書徐筆洞天壤遺之皆有三墳
書此書隱昧於數千年之間一旦出自屠徐是可大
恠想好事者見左傳尚書序有三墳之名而亂征引
政典於是因堯曰咨爾帝曰咨汝及命群官之語托
為此書歟可謂妄作若古昔有之則仲尼奈何不述
焉自晉人葢汲冢得竹書穆天子傳逸書以行于世
而后宋張商英獲素書於留侯墳中人疑其偽明王
世貞稱得短書于古墓都穆稱知孟子年齡于鄉誌
族譜此類亦多朱文公曰世間偽書如西京雜記顏
師古既辨之余於此書亦云焉本州序稱三墳之書
神農預其一是指本州而為言耳

正白先生陶景 陶弘景號自白先生宋仁宗諸禎
禎負音同負之字曰正開寶時頂為自白至仁宗以
後避御諱曰正白之按陶下脫弘字
朱墨雜書 朱書本經墨書別錄錯雜而寫之

明白 尚書序坦然明白可舉而行

南國行焉 宋齊梁陳謂之南朝俱有江南北魏北
齊後梁後周謂之北朝弘景者梁武帝時人也南北
未一統故本州獨行于南國

本經漏功則補之 唐本序云本經雖闕有驗必書
別錄雖存無誓必正

陶氏誤說則證之 序本序云謬梁米之黃白混荆
子之牡蔓異繁著於雞腸合由跋於為尾云

又踰四百 自梁武帝天監元年至宋太祖開寶元
年合四百六十七年

大同之運 禮記禮運曰謀閉而不興盜竊亂賊而
不作故外戶而不閉是謂大同集說云亥邪之謀閉
塞而不興盜竊亂賊之事絕滅而不起暮夜無虞外
戶可以不閉豈非公道大同之世乎

無疆之休
筆頭灰 綱目五十一免條下有敗筆附筆頭灰時
玠曰上古殺青書於帛至蒙恬以兔毫作筆後世復
以羊鼠諸毛為之惟兔毫入器用
半天河 綱目五水類半天河弘景曰此竹籬頭水

及空樹穴中水也時珍曰戰國策云長桑君飲扁鵲
以上池之水能洞見臟腑注云上池水半天河也然
別有法

地漿 綱目五水類地漿弘景曰此掘黃土地作坎
深三尺以新汲水沃入攪濁少頃取清用之故曰地
漿亦曰土漿

敗鼓皮 綱目五十獸類敗鼓皮原在艸部宋本移
入獸部字彙曰此是穿敗者不言是何皮馬驢皮皆
可為之當以黃牛皮者為勝韓退之所謂牛彼馬勃
敗鼓之皮也今用處絕少尤好製膠

胡桐淚 綱目三十四木類胡桐淚李珣云是胡桐
樹脂也故各淚作律字者非也律淚聲訛爾時珍曰

自艸部移入此

紫鑛 綱目三十九 獸部紫鉏音鑛原與騏驎同條

今自木部分入此蘇恭曰紫鉏紫色如膠作赤縹皮

及宝鈿用為假色亦以膠宝物云蟻於海畔封藤皮

中為之紫鉏封名湯栗騏驎封名湯番正如蜂造

蜜也研取用之吳錄所謂赤膠是也 騏驎在綱

目三十四木部一若血竭是樹脂也

伏翼 綱目四十八 禽部伏翼秋名蝙蝠天鼠仙鼠

飛鼠夜焚時珍曰本經上品有伏翼條又有天鼠屎

今依李當之本艸合而為一

橘柚 綱目三十 果部橘馬志曰自木部移入此孔

安國之小曰橘大曰柚、與櫟同

食鹽 綱目十一 石類食鹽馬志曰元在米部今移

入此時珍曰併入本經大鹽此下載戎鹽光明鹽鹵

鹹皆別出

生薑 綱目二十六 菜部生薑原附乾薑下今分出

今自艸部移入此又云乾薑自草部移附此

雞腸蘇葉 綱目二十七 菜部蘇葉蘇頌曰本艸繁

縷雞腸作兩條蘇恭以為一物謹按郭璞註爾雅云

雞腸一名雞腸艸實一物也今南北所生或肥瘠不

同故人疑為二物而葛洪肘後方治卒淋云用雞腸

及繁縷如此又似是二物其用大槩主血故人宜食

之時珍曰繁縷即鷓鴣腸非雞腸也云 又云雞腸艸

原在草部唐本移入此

陸英朝藿 見圖經序

陳藏器 見商輅序

李含光 玉海曰唐李含光 本草音義二卷賜號

玄靜先生

臧否 是非也易師卦初六師出以律否臧凶

突屈白 綱目十八下草部白菜子附錄云突厥白

藏器曰味苦主金瘡生血止血補腰續筋出突厥國

色白如灰乃云石灰諸菜合成者馬志曰今所用者

出濠州其根黃白色狀似伏苓而虛軟苗高三四尺

春夏葉如薄荷花似牽牛而紫上有白稜二月八月

采根曝乾 突屈綱目序例作突厥 按突厥北狄

也漢曰匈奴隋唐曰突厥

天麻根 綱目十二赤箭本經上品天麻宋開校正云天

麻係宋本重出今併為一陳承曰今醫家見用天麻

即是赤箭根開寶本州又於中品出天麻一條云出

鄆列今之赤箭根苗皆自齊鄆而來者為上蘇頌圖

經所載天麻之狀即赤箭苗之未長大者也

白字 弘景所朱書者開寶以白字代之其墨字如

故

唐附 唐李先附也

[Faint bleed-through text from the reverse side of the page]

唐本序 羅山案永徽四年長孫無忌上五經正義

表云宣德郎行太常博士臣孔志約之上稟宸旨

撰群書之志約亦五經正義撰集人也

禮部郎中孔志約撰唐制禮部侍郎尚書武庫職林禮部郎中掌者中文翰謂之南宮舍人

天地之大德 繫辭下天地之大德曰生朱子曰天

地以生物為心蓋天地之間品物萬形各有所事唯

天則確然於上地則隕然於下無所為只以生物為

事故易曰天地之大德曰生

含靈

亭育 韻會亭毒化育也列子亭之毒之

老子五十一章曰長之育之亭之毒之註王弼曰亭謂品其形毒謂成其質陸希聲曰遂其形謂之長字其材謂之育摧其成謂之亭量其用謂之毒按希

逸本亭之毒之作成之熟之
鑿穴棲巢 繫辭下上古穴居而野處 文選序曰冬穴夏巢之時茹毛飲血之世世質民淳斯文未作

感物之情 禮記樂記曰人生而靜天之性也感於物而動性之欲也註劉氏曰人生而靜者喜怒哀樂未發之中天命之性也感於物而動則性發而為情也

範金 禮運曰范金合土以為臺榭宮室牖戶 詳

在圖經序

操木 繫辭下曰神農氏作斲木為耜操木為耒耒耨之利以教天下

五味或爽 老子曰五味令人口爽註希逸云口爽失止味也翼云爽差也

六氣 左傳昭公元年醫和曰天有六氣降生五味發為五色徵為六聲淫生六疾六氣曰陰陽風雨晦

明也
斯冷 莊子大宗師陰陽之氣有冷

五行志氣相傷謂之冷猶臨症不知意通作戾
韻會曰廣韻冷妖氣一音徒典切陵亂也又力置切

又奴結切

豐 韻會舉許又切血祭也或謂器成必有罅隙殺
牲取血塗其罅隙以厭除不祥集韻俗作豐

青 韻會青所景切災也又妖病曰青李奇曰內妖
曰青外妖曰祥

機當作幾 說文幾、微也易曰幾者動之微 此
註雖云當作幾而綱目載之作機說文機主祭也

膚腠 史記扁鵲見齊桓侯曰君疾在腠理不治將
深曰寡人無疾後五日復見曰疾在血脉後五日復

見曰疾在腸胃間桓侯不應後五日復望見而走使
人問故鵲曰疾之居腠理也湯熨之所及也在血脉

鍼石之所及也在腸胃酒醪之所及也其在骨髓雖
司命無奈之何今在骨髓臣是以無請也桓侯遂死

云 韻會腠于候切膚理也儀禮註奏謂皮膚之理
也腠奏通

漸 尚書顧命曰王曰嗚呼疾大漸惟幾注自嘆其
疾大進篤惟危殆

膏肓 左傳成公十年晉景公疾病求醫于秦秦伯
使醫緩為之未至公夢疾為二豎子曰彼良醫也懼

傷我焉逃之其一曰居肓之上膏之下若我何醫至
曰疾不可為也在肓之上膏之下攻之不可達之不

及藥不至焉不可為也公曰良醫也厚為之禮而歸
之註肓胝也心下為膏肓文云肓音荒說文云心下

胝上也疏云此賈逵之言杜依用之古今傳文皆以
為膏之下賈服何休諸儒等亦皆以為膏雖疑者為

脂釋者為膏其實凝者亦曰膏故內則云小切狼臄膏則此膏謂連心脂膏也劉炫以為執首者為膏連心之脂不得稱膏以為膏當為鬲改易傳文而規杜氏非也

矢折 祭法曰萬物死皆曰折、矢死也

炎暉 謂火德之暉也神農以火德王故稱炎帝稱炎帝始作本草故曰識藥石之切 按漢亦火德也故光武贊乃云炎改是亦炎暉之義也

雲瑞 九傳昭公十七年郊子來朝昭公問曰少昊氏鳥名官何故也曰昔者黃帝氏以雲紀故為雲師而雲名炎帝氏以火紀故為火師而火名共工氏以水紀故為水師而水名太皞氏以龍紀故為龍師而

龍名我高祖少昊摯之立也鳳鳥適至故紀於鳥為師而鳥名 此言黃帝作內經故曰窮該後之術漢百官表云黃帝雲師雲名 應劭曰黃帝受命有雲瑞故以雲紀事也由是而言故春官為青雲之官為緡雲秋官為白雲冬官為黑雲中官為黃雲張晏曰黃帝有景雲之應因以名師與官也

割齋割犀 王褒頌陸割犀象割截也此言割齋臍割犀角以為藥而馭洩邪惡之疾也後世如沈齋圓鳥犀圓之屬亦是也

飛丹煉石 道家以烹鼎金石為外丹吐故納新為

內丹 廣列仙傳異人以神丹授馬成子曰氣為內丹藥為外丹 弘景例曰飛丹鍊石之奇雲騰羽化

之妙列子女媪煉五色石以補天

此言研丹砂煉玉石以為方而引納清和之氣如道士之碧霞丹九還丹紫金丹醫家之靈寶丹至寶丹五石散之類亦是也但道士則假龍虎水火之右而指精氣為丹藥偃仰屈伸吐故納新是其術也衛生家則直採金玉砂石入藥用之

蒼生 韻會云書註蒼生艸木蒼然生也又百姓亦曰蒼生唐張說傳蒼、群生晉王衍傳天下蒼生孝經廣至德章註疏云蒼生謂天下黔首蒼、然衆多之貌

黔首 禮記祭義曰明命鬼神以為黔首則註秦稱民為黔首 韻會黔其淹切黎也秦謂民為黔首謂

黑色也周謂之黎民引易曰為黔喙增韻以其頭黑也又祭義疏云凡人以黑巾覆頭故謂之黔首漢僕隸為蒼頭以蒼巾為飾也黔一音渠金切

造化 造化字出莊子大宗師篇又鵬鳥賦天地為鑪陰陽為炭造化為工萬物為銅 造化造萬物者也 裁成 易泰卦象曰天地交泰后以財成天地之道程傳云財成謂體天地交泰之道而財制成其施為之方也朱子曰財成猶裁截成就之也裁成者所以輔相也

日用 繫辭上百姓日用而不知

岐和彭緩 岐伯醫和彭祖醫緩也岐伯事在圖經序醫緩事已在上 醫和秦人也晉平公有疾求醫

于秦景公使和視之曰是謂近女室疾如蠱因論六
氣而及蠱惑之疾趙文子曰醫及國家乎對曰上醫
醫國其次疾人固醫官也曰何謂蠱曰陰溺惑亂之
所生也於之血貴為蠱較之飛亦為蠱在周易女惑
男風落山謂之蠱昏同物也趙孟曰良醫也厚其禮
而歸之詳在左傳昭公元年及國語作蠱周禮曰疾醫兩之
以九竅之變參之以九藏之動鄭氏註兩參之者以
觀其死生之驗竅之變謂開閉非常陽竅七陰竅二
藏之動謂脈至此不至止藏五又有胃膀胱大腸小
腸脈之大後要在陽明寸口能專是者其唯秦和乎
云云 鼓祖姓錢名鏗額頊之孫至廢末年已七百
餘歲而不衰少好恬靜惟以養神泊生為事王聞之

五十五

以為大夫稱疾不與政事善於輔導之術并服水晶
雲母粉麋角常有少容采女乘輜軒性問道於鼓祖
采女具受諸要以教王王試為之有驗 鼓祖事太
平廣記詳有之嘗曰服藥千朝不如獨卧一宵又按
綱目書目載鼓祖服食經
一說鼓巫鼓也黃帝時人初作醫或曰周人也韻會
古者巫鼓初作醫
李華張吳 李當之華佗張機吳普也當之吳普事
在圖經序華佗張機事見嘉祐序
按文選序荀宋表之於前賈馬繼之於末與此序收
和 李華句法相似
秦政煨燔 史記秦始皇名政三十四年李斯上書

五十六

曰請天下有截詩書百家語者皆詣守尉雜燒之有
偶語詩書者棄市以古非今者族所不去者醫藥卜
筮種樹之書若欲學法令以史為師制曰可於是燒
詩書百家語 此言秦政雖燔詩書而醫藥之書不
去之則本州不預於煨燼 唐玄宗孝經序曰泯絕
於秦得之者皆煨燼之末疏云煨燼火也燼火餘也
永嘉喪亂 西晉懷帝永嘉二年太傅司馬越殺西
河王暉十月劉劭稱皇帝其子聰為大將軍三年越
殺繆播王延何綏等十餘人石勒寇鉅鹿常山四年
京師饑明年越卒石勒殺王衍劭越極焚其屍聰寇
洛陽河南晉兵死者三萬餘人石勒引兵會之帝出
華林園欲去長安聰兵追執之刈曜入殺太子詮殺

五十二

掘諸陵焚官廟納惠帝時羊后遷帝於平陽封平阿
公是時海內大亂獨江東差安中國士民避亂者多
南渡江

陶隱居序曰秦皇所焚醫方卜術不預故猶得全錄
而遭漢缺遷徙晉懷奔逆之籍焚糜千不遺一今之
所存有此四卷云 晉懷奔逆即永嘉喪亂也

梁陶景 綱目載此序有弘字

研精 尚書序研精覃思

不刊之書 見商輅序

殘蠹 殘脫而為蠹食

桐雷叢記 綱目云桐君采藥錄時珍曰桐君黃帝

五十二

時臣也書凡二卷紀其花葉形色今已不傳後人又有四時采藥太常采藥時月等書

綱目之雷公藥對馬錫曰北齊徐之才撰以衆藥石品君臣性毒相反及所主病疾分類記之凡二卷時

珍曰陶氏前已有此書吳氏本州所引雷公是也蓋黃帝時雷公所著之才增飾之爾 按雷公彌太乙

黃帝授醫術于雷公見素問靈樞等書

踏駁 玄宗考經序曰近觀考經舊註踏駁尤甚刑

易阮云踏飛也駁錯也尤過也今言觀此二註亦錯

過甚故言踏駁尤甚也 韻會踏尺尹切雜也集韻

或作斗塔亦作儻

勒成一家 韻會勒刊也刻也

經方 見嘉祐序

潤色

時鍾鼎峙 韻會鍾諸容切當也 貞觀政要四季

百藥曰時維大始運鍾上聖

漢書列傳十五蒯通謂韓信曰冬分天下鼎足而立

文選鼎峙而立

此言弘景於本草撰緝成言又能調琢之潤色之雖

然其時梁居南方魏在北方天下不一統南北如鼎

峙故云時當於鼎峙其所見所聞但知南方不知北

方故云關於殊方如毛公北人也不知梅又北人見

紅梅以為杏花之類是拘於一方也又弘景獨歎本

草不與衆論之故云非僉議

建平之防已 綱目十八下別錄曰防已生漢中川

谷弘景曰今出宜都建平大而青白色虛軟者好黑

點木強者不佳服食亦須之 此言別錄云防已生

漢中然弘景不云漢中只云建平是與別錄乖

槐里之半棗 綱目十七下別錄曰半棗生槐里川

谷弘景云槐里屬扶風今第一出青別 梅是又陶

詵與別錄乖

榆仁 綱目三十五別錄曰榆皮生潁川山谷二月

采皮取白暴乾八月采實蘇恭曰榆三月實熟尋即

落矣今云八月采實恐誤也 此言別錄乃弘景所

進也云八月采榆實是其踈謬乎

雲實 綱目十七上別錄曰雲實生河間川谷十月

采暴乾吳普曰莖高四五尺大葉中空葉如麻兩

相值六月花八月九月實十月采弘景曰子細如葶

藶子而小黑蘇恭曰雲實大如黍及大麻子等黃黑

似豆故若天豆陶云似葶藶者非也保昇曰所在平

澤有之五月六月采實蘇頌曰三月四月采苗十月

采實過時即枯落也 此言云冬收雲實非陶誤也

陶云子如葶藶是陶誤也此序上句云秋採下云冬

收者為設調對句也故知云冬收乃不誤也

梁米之黃白 綱目二十三弘景曰黃梁出青冀別

東間不見有白梁處今有之襄陽竹根者為佳蘇恭

曰梁雖粟類細論則別黃梁出蜀漢商浙間穗大毛

長穀米俱粗於白梁而收子少不耐水旱食之香美
勝於諸梁人籬竹根黃陶以竹根爲白梁非矣白梁
穗大多毛且長而穀粗扁長不似粟圓也米亦白而
大食之香美亞於黃梁

荆子之牡蔓 綱目三十六弘景曰論蔓荆即應是
即作極之荆其子殊細正如小麻子色青黃牡荆乃
出北方始如豆大正圓黑仙術多用牡荆今人都無
識者又云既是牡荆不應有子小荆應是牡荆牡荆
子大千蔓荆子而反呼小荆恐以樹形爲言不知蔓
荆樹亦高大也荆對必枝葉相對者是牡荆不對者
即非牡荆也並莫詳虛實更須博訪蘇恭曰牡荆即
作極杖者所在皆有之實細黃色莖勁作對生漢書

郊祀志以牡荆莖爲藩竿則明知非蔓荆也有青赤
二種以青者爲佳今人相羨多以牡荆爲蔓荆此極
誤也牡荆作對不爲蔓生故稱爲牡非無實之謂也
蔓荆子大牡荆子小故呼小荆 此言陶氏混雜蔓
荆與牡荆而未決之也韓保昇亦曰陶氏不惟不別
蔓荆亦不識牡荆蔓荆蔓生牡荆對生理由明矣
異纂蔓於雞腸 綱目二十七繁縷別錄曰繁
縷五月五日中采乾用蘇恭曰此即是雞腸也多日
生溼地坑渠之側流俗通謂雞腸雅士總名繁縷
同卷雞腸草別錄弘景曰人家園庭亦有此草小兒
取梅汁以將蜘蛛網至粘可撥蠶蘇恭曰此即繁縷
也刺出此條 此言繁縷雞腸同物也陶氏誤而別

出雖然今按綱目亦別出之集諸家之說而後時珍以爲繁縷即鵝腸非雞腸蘇恭誤爲一物則弘景是而蘇恭非也可謂目睫之論也

合由跋於鳶尾 綱目十七下弘景曰由跋本出始興今人亦種之狀如鸚鵡而布地花紫色根似附子若腫摩塗腫亦効蘇恭曰陶氏所說乃鳶尾根即鳶頭也又言虎掌似半夏是以鳶尾爲由跋以由跋爲半夏非惟不識半夏亦不識鳶尾與由跋也今南人猶以由跋爲半夏時珍曰陳延之小品方亦以東海鳶頭爲由跋則其訛誤久矣 蘇恭曰由跋是虎掌新根大于半夏一二倍四畔末有子牙其宿根即虎掌也又曰此草所在有之人家亦種華似射干而闊

短不抽長莖花紫碧色根似高良薑皮黃肉白嚼之戟人咽喉與射干全別射干花紅抽莖長根黃有白防葵狼毒 綱目十七上狼毒弘景曰宕昌出之乃言止有數畝地生蝮蛇食其根故爲難得亦用太山者今用出漢中及建平云與防葵同根但置水中沈者是狼毒浮者是防葵俗用亦稀爲療腹內要系耳蘇恭曰今出秦州成州秦亭原在二州之界秦隴地寒元無蝮蛇此物與防葵都不同類生處又別太山漢中亦不聞有陶說謬矣又葢器曰二物一是上品善惡不同形質又別陶氏以浮沈爲別後人因而用之將以防葵破堅積爲下品之物與狼毒同功今古因循遂無甄別殊爲謬誤詳在正誤中

鈎吻黃精 綱目十二黃精弘景曰其葉乃與鈎吻
相似惟莖不紫花不黃為異而人多惑之其類乃殊
遂致死生之反亦為奇事蘇恭曰黃精肥地生者即
大如拳薄地生者猶如拇指萎蕤肥根頗其小者肌
理欣色大都相似今以鬼臼黃連為比殊無彷彿黃
精葉似柳及龍膽徐長卿輩而堅其鈎吻蔓生葉如
柿葉殊非比類葢器曰黃精葉偏生不對者為偏精
功用不如正精正精葉對生鈎吻乃野葛之別若二
物殊不相似不知陶公憑何說此
綱目十七下鈎吻一若野葛又若胡蔓草大有毒正
誤中詳論鈎吻黃精且曰昔天姥對黃帝言苗精益
壽鈎吻殺人乃是以二草善惡比對而言陶氏不審

疑是相似遂有此說也

鉛錫 綱目八弘景曰粉錫即今化鉛所作胡粉也
而謂之粉錫以與今乖蘇恭曰鉛丹胡粉實用炒錫
造陶言化鉛誤矣朱震亨曰胡粉是錫粉非鉛粉也
古人以錫為粉婦人用以附面者其色類臙肉不可
入藥馬志曰粉錫黃丹二物俱是化鉛為之英公李
勣序云鉛錫莫辨者謂此也梅李含光音義云黃丹
胡粉皆是化鉛未聞用錫者參同契云胡粉投炭中
色壞還為鉛抱朴子內篇云愚人信黃丹胡粉是
化鉛所作蘇恭以二物俱炒錫作大誤矣時珍曰錫
炒則成黑灰豈有白粉蘇恭已誤而朱震亨復踵其
誤何哉 鉛丹條曰宗奭曰鉛丹化鉛而成別錄言

生於鉛則獲芥炒錫作成之說誤矣不惟難辨錫則色黧鉛則明白以此為異錫條曰蘇芥曰臨賀采者古鉛一若白鑛唯此一處資天下用其錫出銀處皆有之體相似而入用大異時珍曰蘇芥不識鉛錫以錫為鉛以鉛為錫其謂黃丹胡粉為炒錫皆由其不識故也今正之

橙柚 綱目三十別錄曰橘柚生江南及山南山谷十月采蘇芥曰柚之皮厚味耳不似橘皮味平苦其肉亦如橘有甘有酸酸者若胡柑今俗謂橙為柚非矣案郭璞云柚似橙而實酢大于橘孔安國云小曰橘大曰柚皆為柑也宗奭曰本草橘柚作一條蓋傳誤也後世不知以柚皮為橘皮是貽無窮之患矣

右自建平之防已至橙柚不分乃此序所謂蘇芥據陶氏之乖違者也梅鉛錫莫辨橙柚不分者尤傳菽麥不辨論語五穀不分之字法也弘景序曰草石不分出歎無辨是亦其義也

比例 此事比類之例也言陶氏之誤猶不少自時厥後自爾時其後也如文選序自茲以降少分鑣文選序各體互與分鑣並駢註鑣彼矯反轡也

祖述 中庸曰仲尼祖述堯舜玄宗孝經序曰跡相祖述殆且百家疏云祖始也因而明之曰述言學者蹤跡相尋以在前者為始後人從而述循之釐正韻會釐陵之切理也國語釐改制量

採杜蘅於及已 綱目十三蘇恭曰杜蘅葉似葵形
似馬蹄故俗若馬蹄香生山之陰水澤下濕地葉似
槐形如馬蹄根似細辛白前等今俗以及已代之謬
矣及已獨莖二端四葉之間白花殊無芳氣有毒服
之令人吐惟療瘡疥不可亂杜蘅也又云及已生山
谷陰虛軟地其草一莖二頭四葉際着白根根似細
辛而黑有毒今人以當杜蘅非也二月采根日乾
求忍冬於絡石 綱目十八下蘇恭曰絡石俗若耐
冬以其包絡石木而生故若絡石山南人謂之石血
療產后血結大良也生陰隱處冬夏常青實黑而圓
其莖蔓延遠對石側若在石間者葉細厚而圓短遠

樹生者葉大而薄人家亦種之為飾又云忍冬藤生
繞覆草木上莖面紫赤色宿蔓有薄皮膜之其嫩蔓
有毛葉似胡豆亦上下有毛花白葉紫今人或以絡
石當之非也 弘景曰凌冬不凋故若忍冬
捨陟釐而取荊藤 綱目二十一蘇恭曰藥對曰河
中側梨側梨陟釐聲相近也王子年拾遺記晉武帝
賜張華側理紙乃水苔為之後人訛陟釐為側理耳
此乃水中粗苔作紙青綠色若苔紙青漚范東陽方
云水中石上生者如毛綠色石髮之石以此

蘇易簡紙譜云蜀人以麻閩人以嫩竹北人以桑皮

刻溪以藤海人以苕浙人以麥麩稻稗吳人以繭楚人以楮為紙

退飛廉而用馬薊 綱目十五飛廉別若漏蘆蘇恭曰此有兩種一種生平澤中是陶氏所說者一種生山岡上者葉頗相似而與刻缺且多毛其莖赤無羽其根直下更無旁枝生則肉白皮黑中有黑脉日乾則星如玄參用莖葉及根療疔蝕殺蟲與平澤者俱有驗今俗以馬薊似苕者為漏蘆赤者是也芙蓉禊若芙蓉今人以爲漏蘆非也 同卷云大薊小薊釋名虎薊馬薊貓薊弘景曰大薊是虎薊小薊是貓薊葉並多刺相似時珍曰薊猶髻也其花如髻也曰虎曰貓因其苗狀猗猗也曰馬者大也云云

右自杜衡至馬薊乃此序所謂蘇恭辨俗用之訛紊者也

疾瘵多殆 瘵勞病也殆危殆也

朝議郎 漢表云郎掌守門戶出充車騎有議郎中郎侍郎郎中皆無負

右監門府

騎都尉 按漢書註都尉者尚書官負也騎而從乘

興故右騎都尉宣帝地節二年初置云

大尉 唐制大尉三公之官也

楊列都督 唐制武德七年改總官曰都督掌督諸

別兵馬甲械城隍鎮戍糧廩總判府事

監修國史 唐制史館有監脩國史皆宰相兼領

上柱國

趙國公臣無忌長孫無忌也貞觀政要二註云長孫復姓無忌其若也字輔機文德皇后之兄從太宗征討有功累擢比部郎中貞觀初遷吏部尚書封齊國公後進策司空為太子太傅高宗時以沮立武后削官爵置黔列卒通鑑顯慶四年四月削太尉趙公長孫無忌官封黔列安置武后以無忌受重賜而不助已深怨之令許敬宗誣奏無忌謀反上泣曰朕決不忍加刑敬宗曰少更遷延臣恐變生肘腋悔無及矣上以為然詔黔列安置尋殺之
太中大夫行尚藥奉御 論語序疏云大夫掌論議

有太中大夫中大夫諫大夫皆無員多至數十人太初元年更右中大夫為光祿大夫秩比二千石無印綬二十二人顯慶四年司空英公李勣太尉長孫無忌兼侍中辛茂將弘文館學士許敬宗禮部郎中孔志約尚藥奉御許崇胡子蒙蔣季璋蔣季瑋許弘真巢孝儉蔣季瑜吳嗣宗蔣義方蔣季琬許弘蔣茂昌太常丞呂才賈文通太史令李淳風潞王府參軍兵師哲禮部主事顧仁楚與蘇恭合二十三人撰新脩本草二十一卷又新脩圖二十六卷圖經七卷合五十四卷編唐本草見玉海

動植 動物植物也

離其本土 如江南橋度江為枳之類

乖於採摘 本經古例曰土地所出真偽陳新並各

有法 岐伯曰歲物者天地之專精也非司歲物則

氣散質同而異等也

右自動植形生至寒溫多謬之意義詳在弘景古例

註及綱目序例上

用之比庶其欺已甚 如後漢韓伯休賣藥口不二

價是不欺也唐柳宗元病瘧買伏神而得老芋是其

欺也 孟子離婁下仲尼不為己甚者註已猶太也

施之君父逆莫大焉 曲禮曰君有疾飲藥臣先嘗

之親有疾飲藥子先嘗之醫不三世不服其藥

左傳昭公十九年夏許悼公癘五月戊辰飲大子止

之藥卒太子奔晉書曰殺其君君子曰盡心力以事

君舍藥物可也 穀梁傳許世子不知嘗藥累及許

以君子加弑焉再曰許世子止弑其君買云

律有十惡罪五曰不道造畜蠱毒厭魅六曰大不敬

合和御藥悞不如本方及封題悞若造御膳犯食禁

云

神規

衆議 僉議也

羽毛鱗介 羽蟲鳥也毛蟲獸也鱗蟲魚龍也介蟲

龜蟹也一曰甲蟲

根莖花實 本經古例云藥有陰陽配合子母兄弟

根莖花實苗皮骨肉

本經雖闕 言本經所不載之藥種今增益之

別錄雖存 言別錄雖有之然有誤則今校正之

無稽 大禹謨曰無稽之言勿聽疏云無可考校之

言謂無信驗是虛妄之言聽也

考其同異 文選序獲賤是非紀別異同

去取 老子曰去彼取此

鈔翰 鈔者鈔契丹鈔也翰筆也言把鈔契而明白

定桐雷衆記李吳所說別錄所存及弘景等之得失

也一說謂朱書本經也然下句言群言之得失則前

說為是

丹青綺煥 楊子法言炳若丹青 虞書闕立本馳

譽丹青丹青謂畫也 綺煥謂文練也 成齋堂詩

南宮圖像煥丹青

孟子離婁下舜明於庶物察於人倫

此言丹青庶物者指圖經也

註臣禹錫等 此序曰凡五十四卷李含光亦曰五

十四卷 李英公表及序皆曰五十三卷蜀本草亦

曰五十三卷 禹錫以二說不同而並注之

羅山梅嘉祐補注序曰舊著開寶英公陶氏三序皆

有義例所不可去仍載於首篇馬志曰英公李勣序

云鈔錫莫辨乃知似以志約序為英公所撰時序也

又按此序云五十四卷禹錫引英公序云五十三卷

時珍云李勣所註本草七卷謂之英公唐本草又蘇

恭與長孫無忌等所釋本草五十三卷謂之唐新本
卓孔志約序云：復乃知此序已前別有英公序也
此亦不同當重考

綱羅今古 後漢鄭玄傳玄括囊大典綱羅衆家刪
裁繁蕪刊改漏失

梁陶隱居序

南史陶弘景字通明丹陽秣陵人也十歲得著洪神
仙傳晝夜研尋便有養生之志詔人曰仰青雲觀白
日不覺爲遠矣讀書萬餘卷齊高帝引爲諸王侍讀
永明十年脫朝服掛冠神武門上表辭祿詔許之敕
所任月給伏冬五斤白蜜二升以供服餌於是止于
句容之句曲山恒曰此山下是第八洞宮若金陵華
陽之天固回一百五十里昔漢有咸陽三茅君得道
來掌此山故謂之茅山乃山中立館自號華陽陶隱
居身有仙相亦緣勢使之然梁武帝早與之遊即位
徵之不出有大事無不咨詢時人謂之山中宰相弘
景爲人圖通謙謹特愛松凡有時獨游泉石望見者

圖

以爲仙人性好著述老而彌篤尤明陰陽五行風角
星筭山川地理方圓產物醫術本草弘景既得神符
秘訣以爲神丹可成而苦無藥物武帝給黃金朱砂
曾青雄黃等後合飛丹色如霜雪服之體輕年逾半
而有壯容仙書云服方者壽千歲弘景末年一眼有
時而方無疾自知應逝逆尅之日仍爲告逝詩大同
二年卒時年八十五謚曰貞白先生所著本草集註
七卷効驗方肘後百一方合丹法式道書甚多矣
廣列仙傳五曰陶弘景字通明秣陵人初母夢青龍
自懷而出并見兩天人手執香爐來至其所已而有
娠生而幼有異操十歲得葛洪神仙傳晝夜研尋便
有養生之志謂人曰仰青雲覩白日不覺爲遠矣父

爲妾所害終身不娶及長身長七尺七寸神儀明秀
朗目疎眉細形長額聳耳各有七十餘毛出外二
寸許右膝有數十黑子作七星文讀書萬餘卷一事
不知以爲深耻善琴棋工草隸弱冠齊高帝作相引
爲諸王侍讀雖在朱門閉影不交外物惟以披閱爲
務家貧求宰縣不遂永明十年脫朝服掛神武門上
表辭祿詔許之敕所在月給茯苓五斤白蜜二升以
供服餌公御祖之供帳甚盛咸云宋齊以來未有斯
事朝野榮之乃止于句容之茅山立館號曰華陽隱
居始從東陽孫游嶽受符圖經法遍歷名山尋訪仙
藥每經間谷必坐臥其間吟詠盤桓不能已謂門人
曰向永明中求祿得輒羞并若不爾豈得爲今日之

事豈惟身有仙相抑亦緣執使然沈約為東陽守高
其志節累書邀之不至弘景為人負通謙謹出處冥
會心如明鏡遇物便了言無煩狎有亦隨覺永元初
築三層樓弘景處其上弟子居其中賓客至其下與
物遂絕惟一家僮得至其所本便馬善射晚皆不為
惟聽吹笙而已特愛松風庭院皆植松每聞其響欣
然為樂有時獨游泉石望見者以為仙人性好著述
尚奇異顧惜光景老而彌篤尤明陰陽五行風角星
算山川地理方圖產物醫術本草帝代年歷深嘉張
良為人云古賢無比齊末為歌曰本^水丑^木本為梁字及
聞梁武禪代弘景援引圖讖數處皆成梁字令弟子
進之武帝既早與之游及即位後恩礼愈篤及得神

符秘訣以為神丹可成而苦無藥物帝給黃金朱砂
膏青雄黃等物乃合飛丹色如霜雪服之體輕及帝
服飛丹有驗益敬重之屢加礼聘並不出惟畫作兩
牛一牛散放水草之間一牛著金籠頭有人執繩以
杖驅之武帝笑曰此人無所不作欲數曳尾之龜豈
有可致之礼國家每有大事無不咨之時人謂為山
中宰相年逾八十而有壯容仙書云眼方者壽千歲
弘景末年一眼有時而方曾夢佛授其菩提記云若
為勝力菩薩乃詣鄞縣阿育王塔自誓受五大戒後
簡文帝臨南徐別欽其風素召至後堂以葛巾進見
與談數日而去甚敬異之其弟子桓胤先得道將昇
天弘景問曰某行教脩道勤亦至矣得非有過尚淹

延在世乎托圖探之圖昇天後還詣弘景曰若之陰
功極者但祈備本草用已出虫水蛭為藥功雖及人而
害物命以此一紀後方得解形去世為蓬萊都水監
耳弘景後以草木之藥可代物命者著別行本草三
卷以贖其過一日無疾自知應逝逆尅之日仍為告
逝詩大同二年卒時年八十五顏色不變屈伸如常
香氣累日氤氳滿山所著有學苑百卷孝經論語集
註帝代年曆本草集註効驗方肘後百一方今古別
郡記圖像集要玉匱記七曜新舊術疏占候合丹法
式諸書行于世 陶貞白集有告逝篇曰性靈音既
肇緣業人相因即化非冥域在理澹悲欣冠劍空衣
影鑪轡乃仙身去此昭軒侶結彼瀛臺賓倘或踵留

輟為子道玄津

此頁文字極其模糊，似有殘存之字，但難以辨認。可見其為書中內容之延續。

梁解真中散大夫貞白先生陶隱居碑銘

邵陵王蕭綸撰

大苑芙蓉八
百七十三

夫夜光結綠非眩筮之恒珎逸羽翔麟豈園池之近
玩寧期心於遠大蓋不知其所以然也是以穎陽高
蹈洗耳於唐朝漢陰負柘滅迹於周代盛德流風有
自來矣應期而耀質者其在茲乎先生若弘景字通
明本吳州平陽人其先出自帝堯陶唐氏之後堯治
冀州平陽故因居此龍馬見五色之符欽明表八采
之瑞光被於天下允釐於庶職洪源賈遠系緒綿長
漢興舍為高祖右司馬子青翟為左丞相後漢末南
渡始居丹陽七世祖濟仕吳為鎮南將軍荆州刺史
祖隆宋南中郎參軍事父貞寶司徒建安王國侍郎

並立履清約博涉文史先生含元精之和氣蓄凌飈
之雅姿兼宣七善總脩九德行仁蹈義岳峙淵濤牆
仞無以睹清濁不能測道凡與星漢俱高勝氣與煙
霞共遠六歲便解書能屬文七歲讀孝經論語毛詩
數篇言曼倩幼習墳典公幹少誦詩賦方之於古彼
有多慚是以以疑流聲中壘著頌有鄉人得尊洪神
仙傳見淮南八公諸仙事乃歎曰讀此書使人有凌
雲之氣於是寢興諷誦晨昏不輟年二十七歲為宜
都王侍讀總知管記事牒道求賢禁林招士朝難其
選咸曰得人阮島之書記不足抗衡孫楚之辭才何
以捧轂齊代好治宮室方脩苑囿青溪舊館更就起
築仍奏表上頌辭事兼美適彼樂職之篇踰乎景福

之製帝者覽久之益以為善除奉朝請恪居官次夙
夜惟寅春朝秋請是謂檄樸者也先生本不希榮常
欲辭退乃與親友書曰疇昔之意不願處人間年登
四十畢志下山藪今已三十六矣時不我借知幾其神
乎母為自若也明年遂拜表自解抽簪東都之外解
組北山之阿陽同稷丘之栖陽慕留侯之却粒陽便其舟
檄永言東廂朝廷錫問時賢餞別祖以二疏陽括茲四
隱超然輕拳異代同符爾乃杖策遐征遊踐陽岳既
而到千句容登于茅嶺以此地神仙之宮府靈異之
栖托往而不返遂卜居焉先生曰夫子云隱居以乘
其志行義以達其道吾聞其語未見其人今我義達
無復其方請同永志之業故自稱隱岳亦由稚川之

抱朴士安之玄晏倚巖栖影依林道迹交柯結宇刻
逕為門懸崖對溜悲吟灌木深壑峭嶺組織煙霞枕
石漱流水山禽無橈木採藥過陽逢野歎不亂道陽遙間曠放
浪丘陵嗒然若喪確乎難拔陽鷹齊末道喪天命既否
水闕洛陽地陽震甲辰先生靜思冥數預識其兆於是
遠近書問一皆杜絕昔乃園之夏甫今則見之先生
我大梁休運應期受天明命三辰開朗四海寧謐先
生奉補慶於是信向復通自天監以來常有勅旨供
給粟餌不令歲時渥澤深恩莫之與比先生七年十年百終
遊南岳茲山也闢園陽風之地軸若崑陵之天鎮八桂
傍臨九純間設樹有琅玕草生車騎遺世獨往是用
忘歸十一年有勅遣左右司徒惠明徵先生還茅山

證

別給解字軒君_后之降精天老漢帝之致礼河上_宗况於
茲日希能尚也養志山阿多歷年所擬生既善冥祥
亦降猛獸不據魑魅莫逢庭無荆棘遠同闕里階吐
神泉遙_運扶_動疏_靈勤於是羽人徘徊仙客上下鸞鳳遊集
芝英豐潤矣以大同二年歲在丙辰三月壬寅朔十
二日癸丑告別僊化春秋八十有一天子嗟惜儲皇
軫悼有詔稱養追贈中散大夫謚曰貞白先生礼也
以其月十四日窆于丹陽郡句容縣之雷平山若軒
輓之莖衣冠如子喬之歲劔舄比於茲日可得符琴
先生器宇凝深思議精瞻含章貞吉不脩廉隅年將
中壽匪踰於短眉目踈朗儀貌鮮潔寔忘勸_祖沮多行
德惠寶惜光景愛好墳籍篤志勵節白首無至若乃

淮南鴻寶之訣隴西地動之儀大乙遁甲之書九章
曆象之術切安銀鈞之敏允南凡角之妙太倉素問
之方中散琴操之法咸悉搜求靡不精詣爰乃羿射
荀琴蘇卜管筮一見便曉皆不用心張華之博物馬
均之巧思劉向之知微喜洪之養性兼此數賢一人
而已門人恒法圖等慕_運凡於維氏結_繪遺想於喬陽
勒玄碑而相質騰_之綺霄而流芳乃作銘曰
留舄表化棄劔疑神徘徊紫氣照耀丹林厥跡猶在
餘凡可遵誰其嗣此測哉淑人高行邁種盛德日新
朗猶縣鏡鬱以貞為身以弘道行不違仁昔遊纓紱
頡頏縉紳厭乎匡救兮彼問津亦既解組乃襲山中
遠尋丘壑高蹈風塵情無緬世隱不隔真結宇崇巖

負極茂草冰玉留年精華邵老乃有令聞康在壽考
白水過庭危峰臨洞露繚蘭階雲生桂棟日斜簷席
花落窓甕尚平未返王孫不旋海桑變易陵谷貿遷
豐碑有豎遺芳萬年

華陽隱居墓碑銘

維大同二年龍集景辰克明三月壬寅朔十二日癸
丑巳時華陽洞陶先生蟬脫于茅山朱陽館先生諱
弘景字通明春秋八十有一屈伸如恒顏色不變有
制贈以中散大夫謚曰貞白先生遣舍人主書監護
喪事十四日巳時窆于雷平之山云
江夏黃誼曰梁史載弘景所著學苑百卷孝經論語
集註帝代年曆本草集註効驗方肘後百一方古今

州郡託圖像集要乃玉匱記七曜新舊術疏丘候金
丹法式皆秘密不傳今集止有本草序肘後方序餘
皆不可見恐人間尚有藏者姑校其所見如此弘景
秣陵人圓通謙謹雖位望隆重而方外之志終身不
忘是故其言有足取者弘景又有答武帝問山中何
所有嶺上多白雲只可自怡悅不堪持贈君題壁云
夷甫任散誕平林坐談空不意昭陽殿忽作筆于宮
皆可取

茅山 弘景文集許長史舊館壇碑云大天之内復
有小天三十六所竝拓寫地空亘涂水脈關圍風曲
通氣雲壘此山本號句曲其下是第八洞宮若曰金

壇華陽之天周回一百五十里分置三府前漢元帝
世有成陽三茅君得道來掌此任故稱茅山具詳傳
記云：梁天監十三年立精舍為朱陽館
有像列仙傳第二茅濛字初成咸陽人師鬼谷先生
受長生之術遂入華山修煉秦始皇三十年九月庚
子乘龍白日昇天玄孫盈固哀三人皆得仙居茅山
又云盈字叔申茅固字季偉次茅哀字思和生于漢
景帝中元五年云：宣帝初元四年盈登仙於是教
二茅延年不死之法令長齋三年授以上道使存明
堂云真之氣又各授九轉還丹一劑神方一旨各佩
服之後亦成仙居茅山世稱三茅真君

吐納 莊子刻意篇吹呶呼吸吐故納新熊經鳥伸
為壽而已矣此導引之士養形之人彭祖壽考者之
所好也

音神農氏 繫辭下曰古者包犧氏之王天下也始
作八卦以通神明之德以類萬物之情包犧氏設神
者易傳之言也神農嘗百草者淮南子之說也然今
弘景云神農畫八卦者可謂不經可謂不典猶如孔
叢子云包犧始嘗草木乎是弘景之雜駁不醇也不
可不察

農氏作斷木
為耜孫木為
耒耨耨之利
以教天下

三道 畫卦耕種宣樂也
眾聖 文王孔子后稷伊尹岐黃彭祖也

彖象繇辭 文王姓姬名昌號西伯王季之子而武
王之父也詳在史記周本紀孔子名丘字仲尼魯人
也詳見家語及史記世家

朱子周易本義曰周代古也易書古也其卦本伏羲
所畫有交易變易之義故謂之易其辭則文王周公
所繫故繫之周以其簡賅重大故分為上下兩篇經
則伏羲之畫文王周公之辭也并孔子所作之傳十
篇凡十二篇又曰三乾下元亨利貞六畫者伏羲所
畫之卦也元亨利貞文王所繫之辭以斷一卦之吉
凶所謂彖辭者也六爻者周公所繫之辭以斷一爻
之吉凶所謂爻辭者也如初九潛龍勿用是也彖即文王所繫
之辭傳者孔子所以釋經之辭也如彖曰大哉乾象元亨利貞是傳也

者卦之上下兩象及兩象之六爻周公所繫之辭也
卦象謂之大象爻象謂之小象文言者申彖傳象傳
之意以盡乾坤二卦之蘊
程傳曰卦下之辭為彖夫子從而釋之通謂之彖彖
者言一卦之義故知者觀其彖辭則思過半矣又曰
卦下象解一卦之象爻下象解一爻之象
小補韻會繇餘招切隨從也由也又宥韻直又切占
辭謂卦兆辭也古作籀顏師古曰尤傳始作繇曰漢
典引五繇前文紀註占謂其繇本作籀字案繇字韻
會原註又尤宥韻而宥韻字誤寫作繇亦韻會刻時
失檢也集韻本作繇近見周啓明考誤云繇之二字
不同蕭宥二韻當各出說文止有從系作繇字書並

與絲字每一字音異而義迥別者甚多字作絲者乃
誤書耳今仍依韻會附後俟正 漢文帝紀卜之兆
得大橫占曰大橫庚庚註李奇曰庚其絲文也古
謂其絲也師古曰絲音丈救反本作籀之書也謂讀
卜辭詞 九傳僖公四年註云絲卜兆辭釋文云絲直
救切疏云筮卦之辭亦在為絲但此是卜人之言知
是卜兆辭也

朱子本義曰繫辭本謂文王周公所作之辭繫于卦
爻之下者即今經之此篇乃孔子所述繫辭之傳也
云： 按伏犧作八卦文王演易周公繫爻辭孔子
作十翼所謂彖大象小象乾文言坤文言上繫辭下
繫辭說卦序卦雜卦是也

幽贊 說卦曰昔者聖人之作易也幽贊於神明而
生蓍本義幽贊神明猶言贊化育

后稷 舜典曰帝曰棄黎民阻飢汝后稷播時百穀
註云播布也后稷亦種是百穀疏曰稷是五穀之長
立官主此稷事也訓君也呂刑云稷降播種國語云
稷為天官單若為稷尊而君之稱為后稷故詩傳孝
經皆以后稷為言非官稱后也 后稷者周之祖也
帝嘗子其母曰姜嫄時為稷官詳見詩生民及史
記周本紀 廋子曰后稷教民稼穡樹藝五穀熟而
民人育

伊尹 殷湯王相也孟子萬章上曰伊尹耕於有莘
之野而樂堯舜之道季曰我豈若虞賦畀之中由是

以樂堯舜之道哉

按漢藝文志道家者流有伊尹五十一篇小說家者流有伊尹說二十七篇班固自註曰其語淺薄似依託也農家者流無伊尹而弘景云伊尹播百穀與后稷並稱之是何說也如其割烹則孟子既辨破之以其有鼎鼐之才戰國時橫議者遂謂伊尹為庖人呂覽馬史兼之以為伊尹以天下滋味說湯王由是醫家亦有伊尹湯液之說其誣久矣向不使孟子與割烹同辨與許行耒耜共正之不亦不幸乎若夫有莘之耕乃避桀亂之所為而已非若后稷之所為也

岐黃彭扁

岐伯黃帝巫彭扁鵲也

岐黃事見圖

經序

韻會曰醫治疾工也古者巫彭始作醫

世史類編曰黃帝以人生負陰而抱陽食味而被色寒暑過之於外喜怒攻之於內天昏凶札君民代有乃察五氣立五運洞性命紀陰陽咨岐伯作內經定本草復命俞跗岐伯雷公察明堂究息脈巫彭桐君處方餌而人得盡年

真仙通鑑扁鵲者黃帝時醫也定脈經療萬姓所疾帝與扁鵲論脈法撰脈書上下經 難經評林云八十一難經者黃帝時扁鵲所撰也舊說秦越人作難經 羅山按戰國時秦越人亦扁鵲史記見趙簡子齊桓侯戰國策見秦武王文選養生論註甚詳扁鵲時世有異史託又謂秦太醫李醯忘鵲殺之如此

則扁鵲年可二百歲乎蓋唯世世業醫皆號扁鵲耶
黃帝時有盜跖周末有盜跖是以類而名堯時有羿
夏太康時有羿是以世而號

又按神農黃帝文王孔子皆聖人也后稷伊尹大賢
與聖不違故此言歷衆聖而滋彰如此黃彭扁誠有大
功於醫道是以並稱舉之然不可謂無深淺矣若否
則必招仲左墨翟並稱之誇而有孟軻楊雄兼奉之
誅是豈互混于小道拘於方技者容易談哉

含氣 三畧含氣之類咸願得其志
歲踰三千 自神農即位癸未元年至梁武帝天監
元年壬午合三千六百四十四年
民到于今論語憲問篇民到于今受其賜

軒轅以前 人物考註黃帝帝見飛蓬轉初作東輪故

號軒轅氏 世史類編曰黃帝有能氏姓公孫長于

姬水改姓姬諱軒轅有熊國君典氏之子也

陶負白藥總訣序曰上古神農作為本草凡著三百

六十五種以配一歲之有三百六十五日之生一草二

治一病上應天時中應人道下法地理調和五味製

成醪醴以備四炁為弗服欲其本立道生者也當古

之時人心素朴嗜欲寡少設有微疾服之萬全自此

之後世偽情澆智慮日生馳求無厭憂患不息故耶

氣數侵病轉深痼雖服良藥不愈其後雷公桐君更

增演本草二家藥對廣其主治繁其類族既世改情

移生病日深或未有此病而遂設彼藥或一藥以治

衆疾或百藥共愈一病欲以排邪還正爲之原防故也而三家所列疾病互有盈縮或物異而若同或物同而古異或冷熱乖違可若皆越採取殊法出處異所若此之流殆難梅據尋其大歸神農之時未有文字至於黃帝書記乃興於是神農本草別爲四經三家之說適有損益豈非隨時適變殊途同歸者乎但本草之書歷代久遠既靡師受又無注訓傳寫之人遺誤相繼字義殘闕莫之是正方用有驗布舒合和

六爻 易本義曰凡畫卦者自下而上故以下爻爲初陽數九爲老七爲少九變而少不變故謂陽爻爲九又曰六陰爻之若陰數六老而八少故謂陰爻爲六也 如乾初九九二九三九四九五上九坤初六六二六三六四六五上六是六爻也 繫辭曰彖者言乎象者也爻者言乎變者也又曰爻也者效此者也象也者像此者也 梅重八卦爲六十四卦每卦有六爻故爲三百八十四爻程子曰六十四卦三百八十四爻皆所以順性命之理盡變化之道也又曰六十四卦爲其體三百八十四爻互爲其用

識識相因

桐雷 見唐本草

素問 舊說黃帝與素女相問對故古其書曰素問

或曰問秦素之道也漢藝文志有黃帝秦素及內外
經而與素同之右班固曰秦素者戰國韓諸公子之
作程子謂素問戰國之書也唐啓玄子王冰註素
問八十一篇明馬玄臺作素問發微謂平素問對之
書也言黃帝与岐伯雷公輩平日問答而論醫道

秦皇所焚 見唐本序

漢獻遷徙 後漢孝獻皇帝諱協靈帝中子也初平
之年董卓遷都長安燒洛陽宮廟發諸帝陵劫遷天
子三月車駕入長安三年王允使呂布誅董卓建安
元年曹操遷帝于許自為大將軍自是政歸曹氏天
子守位而已帝在位三十一年曹丕篡位廢帝為山

陽公詳見後漢書獻帝紀

晉懷奔逆 永嘉喪亂是也唐本序

焚糜註蜀本作糜音糜 韻會糜蒲糜切糜爛也一
曰壞也或書作糜通作糜孟子糜爛其民賈山傳無
糜滅 梅海篇糜音焚非也 韻會糜母彼切披糜
也分也散也又放也

四卷 四字當作三此註信然

本經所出郡縣乃後漢時制

仲景元化 見嘉祐序

桐君 見唐本序

藥對 見唐本序桐雷下

仇使相須 本經若例曰藥有君臣仇使以相宜撰

合和宜用一君二臣三仇五使又可一君三臣九仇

使也又曰有單行者有相須者有相使者云云陶隱

居註詳矣

吳普李當之 見圖經序

損益 論語所損益可知

或五百九十五

或四百四十一

或三百一十九

三品混糅 韻會糅廿九切雜飭也本作粗徐梅史

記多言漢粗之霸道也今文作糅廣雅雜也今謂異

色物相集曰糅史屈原傳同糅玉石前劉向傳邪正

雜糅忠佞並進

本經曰上藥中藥下藥三品合三百六十五種

冷熱外錯

草石不分其歎與辨

苞綜 韻會包容也裏也包藏也通作苞又曰綜機
縵也三倉云綜理經也謂機縵持絲交者屈佻制經
令得開合

煩者 增韻云煩不簡也 韻會者簡也少也史記
珠帳者畧禮記御飲酒義及介者矣註小減曰省
右醫別品 是即別錄也以本經三品外故云別品
又以諸家所錄故曰別錄二字本于劉向別錄而右之
分別科條區畛物類 韻會區域也分也畛田間陌
也界也言分別其科品條目分定其物狀種類
注註 頁白集作右字綱目亦作註字字書多不載
收註字只海篇心鏡註音會譜也譜言中也然此序
注云音明則海篇不足信也只是注記銘記之意歟

時用

仙經道術 見證類序

追踵前良 韻會踵說文追也一日往來貌徐曰猶
言繼踵也廣韻足後也增韻又踵也又周禮考工記
五分其頸圍去一以為踵圍註踵後承軫者也疏云
似人之足跗在後去為踵
前良者前代之良醫也

去世

知音 伯牙鼓琴鍾子期善聽子期死伯牙不復鼓
琴以世無知音者也



