

小佐野正秀覺書

全

覺書

第。三百廿六函

庫文閣内		和
三三函	三四五〇九	書
九架	一冊	類

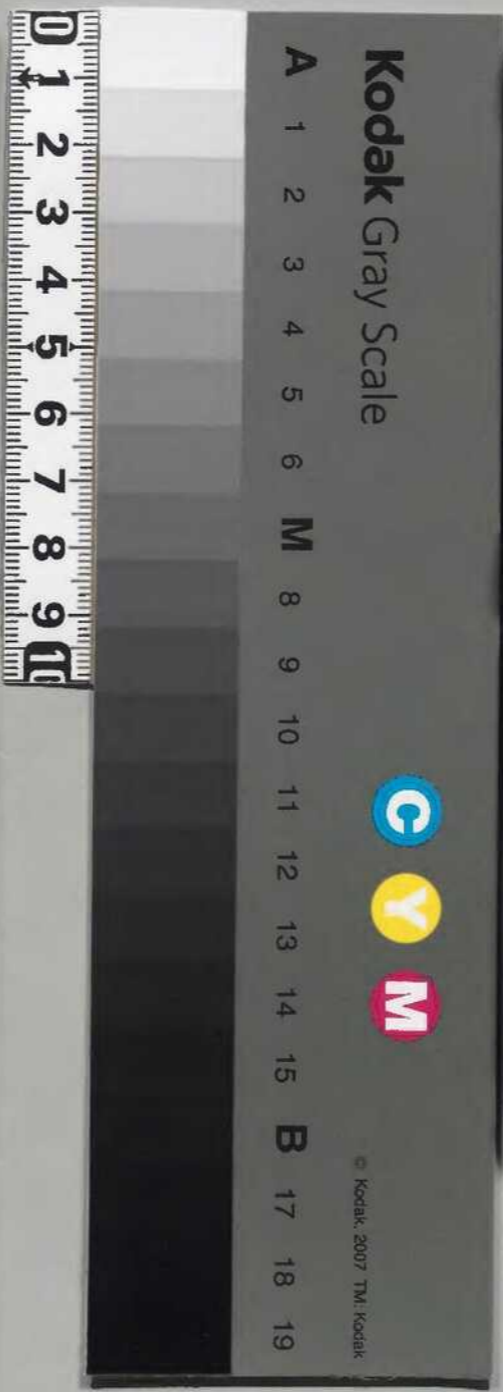
SP

庫文閣内		和
三三函	三四五〇九	書
九架	一冊	類

和書
三四五〇九號

内閣文庫	
番號和	34509
冊數	1 (1)
函號	166 79

166-79



奉
齋

編脩地
備用典
九十一
十一



貴樂元
六二

法清元

二
三
四

善光寺如来自百濟國渡玉乃自大唐
僧来此時見僧聞法始也故号法清

五

心
中

法
清
元

法
清
元



師安 始造寺社

二 知僧 始作法師

三 三四

四 三四

五 三四

金光 大洪水

二 三四

三 敏達天皇

欽明太子治十四季廿一代
新羅幡磨國明石浦責來

四 三四

五 三四

六 大地震

賢 稱

二 三四

三 三四

四 三四

五 三四

鏡常

二

勝照

二

用明天皇 欽明御子世代

三

富士當宮有造立

四

崇峻天皇 欽明第五之御子 治六年三十代

部弼救

本ノマ

二

從大唐法華經渡ル光興寺建立

三

四

五

告貴

推古天皇

欽明中女ノ女帝七十二ノ卅四代

二

三

四
五
六
七

願轉 四天王寺始法隆寺建立

二

三

四

光充

二

平安也

三

四 五 六

定居 舒明天皇 三十五代田村天皇寺建立

二 佛法始傳日本

三 四 五 六 七

和宣繩 景繩氏云

二 受戒始之

三

四 上宮大子基所河内国石川郡 年号始百年

五 僧都僧正始之

仁王元 仁王經始日本渡

二 唐土ヨリ一切經三十餘卷持來

三 九月十四日大地震

四 五 六

聖德 舒明天皇治三年 三十六代

二 智者大師山居

三 四 五 六

僧叟元一切經始渡日本

二 三 四 五 開元

命長元

二 皇極天皇治三年 敏達ヤシ子

四 五 六 孝德天皇治十年 皇極弟也 三十八代

七 善光寺達

常色元 或本ハ常巳ヨリ

二 四天王寺造時 天人降玉ヲ

三 宇治橋造之

四 八省司大臣官始之

五

白智元 諸國寂勝會

二 三 四 齋明天皇

治七年皇極再位ヲ踐玉フ
智習禪院立 卅九代

五 六 智者大師入滅

七 曾我大臣被流土佐国 八 九

白鳳元

二 天智天皇 治十年舒明太子有一説

天武四代

三四 五六 七八 九

十 鎮西觀立寺造 十一

十二 天武天皇 治十五年舒明ノ子四十一代

十三 十四 十五 十六 十七 十八 十九

廿 廿一 廿二 廿三 土月依之居病茶師堂ヲ造
一切経ヲタル

朱雀元

始兵乱海賊起ル
大伴皇子十死諸國郡始之

大化元 持統天皇 天武武君治十年 富士涌出ス
四十二代

三

四 道隆法師始渡宇治橋

五 三寫大明神訖十歲童子

六 持統天皇人九開

大長元

二 香取神立始玉

三 富士北室之宮造

五 文武天皇諱輕治十一年四十三代

六 七八九

大寶元 斗升合始

二 諸國始茶師堂造越中国立山開

三 興福寺建立 富士御室行者立

慶雲元 諸國斗升始玉紫雲覆世間

二 三維摩會始

四 行基出家

和銅元 元明天皇 天智弟四女治七年四十四代

二 竜角寺立

四 始織繚綾 五 武藏國秩父郡銅堀出

六 七 開元

靈龜元 元正天皇四十九代

二

養老元

立長谷寺沙門道明
此年美濃國三貧人養父ヲ泉ヲ求得ル
帝聞召テ美濃ノ守ニ成サル依テ此年号ヲ
養老ト改メフ云々

二 三 四 五 二百年

六 七月三日白山權現頭玉ヲ 七

神龜

聖武天皇本名、津首

奈良御門文武天皇太子
治世五年

二 赤人此時在之

四十六代万葉集ヲ作ル

三 八幡大井頭玉ヲ

四 行基造山崎橋

五 大佛奉鑄

天平聖曆 仁王會始之造大安寺

二 三 四 五 善無畏入滅 六 一切經渡ル

七 三嶋大明神始テ存中現玉ヲ

九 芥僧正来之

十

十一

十二 金剛智入滅

十三

三月三日右大臣橋諸頭卿勅使トテ天照太神ニ祈玉ヲ
神託新シテ同十七年八月廿三日大和国宗塞郡金里ニ

始テ東大寺本ノラ村作同十九年九月廿九日大佛ヲ奉鑄三ノ年
云ニ十六丈三尺五寸ノ金銅ミカキ奉ル

十五 十六 十七 十八 十九

二十 大佛供養法相三論渡ル

天寶平カ勝宝 聖武太子治十年 四十七代
孝謙天皇

二 二月行基并入滅御年八十

三 右作宮始造

四 東大寺戒檀立大佛開眼天竺婆羅門來ル

五 東大寺途中山佛袈裟納

六

七 受戒始ナリ之シ宝寺

八 聖武崩御 自奥州金堀出ス

天平宝字 始造佳吉八月十八天

天二 箱根山建立

三 淡路廢帝 治六年 大炊号高野天皇

四 五 六 七

八 熊野山卯月晦日始山伏入

天平神護 稱徳天皇四十八代五十三崩御

二 造西大寺道後流ル 三 奉崇春日大明神

寶龜 光仁天皇 治十六年 四十九代

二 初河建立 三

五 弘法大師生 六 七

八 九

十一 延鎮造清水觀音

天應 桓武天皇 平氏祖治廿四年 五十九代

延曆 二 傳教登山 四

五 六 中堂業師仙造 七

八 九 十

十一 正月十四日 慈覺大師生 十三

十四 東大寺造空海 十五 十六

十七 十八 十九

廿一 皇土御室之宮造 廿二 傳教大師入唐

廿三 廿四 傳教歸朝

大銅 平城天皇 治四年 筑波始立坊中 弘法歸朝

二 清水寺造 武州造深大寺

三

四 高野建立号金剛峯寺

弘仁 嵯峨天皇諱賀五十二代

二

三 立大講堂 四 叡山戒壇立賀茂祭始立元興寺

五 傳教大師入滅 六月四日御年五十六 六 智證誕生

七 八 山科寺造之法花會始之

九 十 八幡大菩薩放生會始之

十一 三百年

十三

十四 淳和天皇 治十年五十三代 大伴

天長元

二 伊豆御山建立

四 春日現玉

六 七 五

八 九

十 慈覺大師如法經始

兼和 仁明天皇治十二年五十四代

二 三 四 五 六 七

八 九 慈覺歸朝 十 十一 十二

十三 十四 開元有

嘉祥

二

三

仁壽 文德天皇

仁明太子治八年五十五代

二

三 慈覺大師座主 智證入唐

齋衡

二

三 智證皈依

天安

二

清和天皇 文德太子治十八年五十六代

貞觀

二

八幡岩清水奉遷 三

天壽

三

四

五

三井寺建立

六

慈覺入滅七十三月十四日

七

昌八 伊豫大納言善男燒忌

九

十

十一

十二

十三

十四

十五

十六 三井寺之

十七

十八

元應

陽城天皇貞明治八年五十七代

或本云元慶正去リ

二

三

四

五 在原業平卒五十六 三月

六

七 惟高御子小野里 篁玉

八

一宮上野国立奉凡

仁和 光孝天皇時康 仁明弟三御子治三年

二 仁和寺造 四

寬平 宇多天皇定有 光孝弟三御子治九年

二 北野天神現玉 四

五 小野道風生 六 七 賴朝先生 八

九

昌泰 醍醐天皇敦仁 宇多院弟一御子延喜帝也六代

二 三

延喜 管丞相有事

二 古今集造 三 管丞相卒二月廿五日

四 被撰古今集 五

天六 七 八 九

十 十一

十三 慈惠大師誕生九月三日 十四 十五

十六 東大寺燒忌 十七 十八

十九 二十 廿一 弘法謚号ヲ賜フ四百九

廿二

延長

二 三 四 五
六 七 八 九
清涼殿神祇宮造
立安樂寺

兼平 朱雀院寬明
醍醐一子治十六年
六十一代

二 穎朝房大社三十六賜
三

四 將門謀叛被討
五 祇園社立叡山中堂燒

六 八月一日藏上人地千延喜帝奉見

天慶 澄朝合戰

二 三 四 五
六 七 八 九

七 佐理卿誕生
八
九 源信生

天曆 村上天皇

丙西第四子治十一年六十二代
紫式部造源氏物語此時十リ

二 三 仁將軍事在被撰後選集

四 六月九日奉崇北野天神

七 八 九 十

天德 二 造春日社
三 内裡炎上鎮虫四

應和 二 兵乱内裏炎上 三
天台法相宗論小野道風七十一合

康保 二 山講堂炎上 三
四

安和 冷泉院憲平 村上第二子治二年

二 吉野燒

天祿 四 壬天皇守平 治十五年六十四代

二 三

貞元

二

天元

二

三 大内焼亡

四 像法二十五年畢又

五

永觀

慈惠大師入滅正月三日

二

寛和

花山院即位十七 冷泉院第一皇子諱真拾遺集始造

二

三河入道寂照入唐

永延

一條院

二

永祚

八月十三日大風吹破倒羅城門

正曆

二

三

四

長德

三

三

四 加茂宮造

長保

二

三

四

寛弘

三河入道寂然七月一日入唐飯朝

二

三

四

寛弘

二

三

四

寛弘

六

七

八

長和 三條院 六十六代 治五年 冷泉院 第二御子

寛仁 三 四 五

後一條院 治七年 六十七代 二 惠心僧都入滅 六月十日 年七十六

治安 二 三 四

萬壽 二 三 四

二月行成卿薨 五十六

長元 二 三 四

長曆 九 五 六 七 八

後朱雀院 後一條第二御子 治九年 六十八代

長久 二 三

寛徳 二 三 四

日下真福寺炎上

永承 二 三 四 五

冷泉院 後朱雀院第一御子 治廿三年 六十九代

平等院建立 七

天喜 加末御入滅 二年初 入末法 治廿一年 七十二

三 四 五

康平初二三四五六七頼義責負任

治曆 負任宗任軍十二年之間也人命減了一万五千人

二 三 奥福寺供養

延久 後三条院尊仁 治四年七十一代

二 三 四 五 開元

兼保 白河院貞仁 後三条院太子 法勝寺供養金葉集造

二 三

兼曆

一 平澤不動堂始立

三

四

永保 三井寺燒亡

二

三 立法城寺

應德 三井寺燒亡

三

寛治 堀河院善仁 白河院第二御子 治廿四年七十一代

二

三 四 五 六 七 改元

嘉保 三月熊野本宮炎上

二

永長 二閑元

兼徳 二閑元

長治 二日

嘉兼 二日

天仁 鳥羽院 堀河院 一宮七十三代

二

天永

二 四月廿廿粟子山真福寺大衆合戦

三

永久元

二 三 四 五 二月一日負任乱討手八幡太郎伊豫守義家

元永

二 同元

保安

五月三日三井寺焼亡 三井寺合戦

二 三 四 開元

天治 崇徳院 顯仁 鳥羽院 一宮治十八年 七十一代

二

天治 六百七

二 三 四 五 開元

天承

依鳥羽院御願造立德長院

長承

大飢饉初 二 三 開元

保延

二 三 四 五 六 梶原合戦 三井寺焼亡

永治

康治 近衛院 鳥羽院 第二御子七十五代

二

天養

久安

二 三 四 五 六 開元

仁平

二 忠盛幸八年依父死去同日清盛出家

三

久壽

二

保元 後白河院雅仁 五十三間新院 大極殿合戰主上皇讓位七十六代

二 三

平治 賴朝被流 惡衛門督信賴謀叛

永曆

應保

長寬

永萬

仁安

嘉應

天祚二

三

二

二

清水寺立山門

六條院

高倉院順德

後白河院第五宮七十七代大内炎上

二

三

清盛出家主歲二月十日

承安

安元

治承

二

四

養和

壽永

元曆

文治

二

足利合戰新大納言成親卿謀叛

三

賴政追討

澄炎上移福原京

三

東大寺雷三井寺燒亡三月善光寺炎上八月一日小松内府卒

鎌倉始立賴政八月廿三日石橋山合戰 閏三月四日清盛

安徳天皇言仁 七十八代

平家滅亡

二月木曾殿被討

鳥羽院尊成 後白川院七十九代

長門國文司責落平家泰平

二 高倉院御子方隱岐國流三月高平家滅亡 三

五 九郎判官合戰 此年軍山御案尊像作

建久元 二 三

四月廿八日曾我於軍裾野討親敵 五 大佛上棟若宮新御堂燒亡

六 土御門 七 東大寺供養賴朝將軍三月廿日上洛

八 九

正治 二

建仁 二 三 比企判官同廿三日重忠

元久 二 賴朝嫡子左衛門督賴家逝去 島山合戰六月朔日

建永 天下餓死

承元 順德院 二 一切經書字供養 三

建曆 四 開元

建保 和合戰七月廿日 二

三 建禮門院崩御北條遠江守時死去 四 法勝寺塔供養 五月二日和合戰

五 六 開元

承久 正月廿八日右大臣實朝蒙吉吉少 二 君子元宗子關東合戰

三 宇治合戰 隱岐院流奉几

負應元 後堀河院義仁 治廿二年 八十二代 日蓮大聖人二月廿日誕生

二

元仁 先代左京權大夫殿義時死去

嘉祿 賴朝後室三位殿亮

安貞 天下疫病

寬嘉 二月一日大風 三 飢饉

貞永 四條院 後白河太子作式奈

天福

文曆

嘉禎 カチウ及ヨシハマヒラガリヤク

曆仁 嵯峨法王八十四代

延應

仁治 修理大夫時房薨

覺元 二

宝治 八十六代 後深草院文仁 三 浦若狹守合戰 四 武藏守時氏卒

建長 二 森林入道被討

建長 四 大地震 五

康元

正嘉 大風洪水 二 北風吹 京中人多死

正元 賴經將軍卒去天下饑死 禪林寺法王八十二代

文應 龜山天皇

弘長元 相摸守重時死去号極樂寺殿

二 二月一日佳吉社造之四十七代 三 三井寺依戒檀事燒亡 相摸守時賴卒号最明寺殿大風

文永元 武藏守長時卒

二 二月三井寺戒且自山門壞之 三 如來滅後二千三百四十年

四 蒙古襲来 五 善光寺三月曾夜交上

六 七 八 九

十 左京大夫政村卒 十一 宗尊將軍薨

建治 十六代 後宇多天皇世仁 治三年 二 三 疫病

弘安元

二

三

四 武藏守義政卒

五 日蓮大聖人遷化十月十三日 六月十二日洪水

六

七 相摸守時宗薨号法光寺殿 八 城久合戰蒙古来奥刃入道被討

九 十 持明院伏見院 治十年 八十九代

正應元

二

三 大雨

四 大風

永仁

平左衛門入道同子息三人被討

二

三 大地震鎌倉濱大鳥居笠木落

四

五 鶴岡八幡宮燒亡

正安元

二 新院大覺寺殿顏仁 治四年九十一代
後伏見三太子

三 興福寺供養

乾元

嘉元 今上院後二条治七年九十一代

二

左京大夫時村四月廿三日被討
五月四日駿河守宗方被討

德治元

二 赤班瘡在病

延慶元

二

三

四

光長寺開山日春聖人遷化

應長元

相摸守貞時九十二薨最勝園寺相州守師時卒

正和

陸奥守貞宣卒

二

三月廿二日兩剋善光寺燒亡

三

四

五

文保元

二 後醍醐天皇九十二代

元應元

三井寺戒且自山門燒之

二 八百年

元亨元

二

三

正中元

二

嘉曆元

修理矣惟貞卒
四月十日高時出家

三 大洪水

元德元

二

香取御遷宮

元弘元 先代没落討手新田義貞

二

三 久明將軍薨先代滅亡討手新田義貞

建武元 嵯峨天皇 九十三代 二 八月廿中先代

三 正月廿日入洛同晦日鎮西 御下向同五月廿日入洛 四 飢饉

曆應元 二 常州發向 三

四 本院治十年 光長寺第二日法上人遷化

康永元 二 三

貞和元 二 三 四

五 正平駿河薩埵山合戰

觀應元 二 高武藏守兄弟武藏大郎於彼国誅二月廿六日

文和元 正月廿日早河尻合戰二月廿六日小治殿死去

二 新院九十四代 三 四

正文 二 三月四日龍寺炎上 四月晦日大將軍薨

四 五大温病人多死

康安元

貞治元 岩殿山合戰 二 三

四 日本國皆咳病 五

六 四月廿六日基氏將軍卒九月十九日 上相入道十二月七日將軍義暉卒去

應安元 河越合戰宇都宮降泰

三 四三月廿四時善光寺炎上八月廿日大風

五 六九月廿夜大風 七 五月廿三日 田覚寺田祿

永和元 二 三 四 五月廿二

康曆元 三月九日上杉刑戸太捕卒大雪諸国啄病又

永徳元 六月十五日滿將軍為義政退治發向且座武州国府

二 三 四

至徳元 十月九日大洪水 二 三

嘉慶元 五月十三日小田讚岐入道父子三人被召捕

二 三 四

康應元

明徳元 二 山名奥州依謀叛討之十二月廿日

三 月廿日相国寺供養 四月廿日院崩御宝算卅六

應永元 霜月十五夜鶴正八幡宮遷宮 上榻房州禪門卒

二 二月廿日小山若大打出同廿日台御發向

四 十月廿日合子冠三島炎上同正月廿五日小山若大九拾奥加飽皮被討

五 十月廿日勝光院啟武州国府工 發向同十月廿日大内女被討也

七 八 九 早洪水 十

十一 二月廿日三階堂燒失 十二 三島御遷宮

十四 小野道風書狀八月廿九日夜御所炎上 同十月廿日田覚寺炎上

十五 正月日痛疫病同十三日夜大凡七月十日新田武藏守被召捕同廿二日伊那瀬河被切同廿二日夜勝光院覺十六

十七 十八 十九

二十 正月廿八夜大鐘中自都管早火出七堂方丈會寮塔乳九所残取十久建長寺之燒失也

廿一 五月廿八武州六取宮大床下地和吞ムク也

廿二 六月九日上方大山御參詣同十月六日持合將軍御下向

廿四 正月三日持合將軍駿河リ還御

廿五 九月十日大凡諸國大木等多折廿六

廿七 九百年辛丑廿八 廿九

三十 上方小栗御發向卅一 卅二

卅三 六月一色殿大將軍甲州都留郡陳ス八月廿五日武田降泰同廿八日鎌倉上ル云卅四 閏元

正長元 大飢饉天下人民多死

永享元 極月十三日大様父子討ル本マ

二 六月九日結城勝源寺大嶋流罪九月五日淨城寺殿百年忌三 二月二階堂信州上洛同下着

四 五月廿二日光代百年忌壬子年九月十六日大將殿富士御參詣清見寺御着在

五 九月十五夜大地震同土月廿六日大雪降大木折ル也 六

七 卯 八 辰 九 丁巳

十 戊午 京上鎌倉合戦 十一 己未 同若君夫人燒死玉ヲ大君君二月廿八日切腹ナリ

十二 庚申

嘉吉 辛酉 大将普光院殿六月廿四卒去
赤松次郎法師討し去る

三 癸亥 若尾將軍成王七月廿九歳卒去

文安 二 三 四

五 開元

寶徳 二 三

亨徳 二 三

康正元 二 三 開元

長祿元 二 戊子 三 己卯

二 三 四 五 六

寛正 庚辰

七月杳夜月中星入後出ッ
九月杳夜月星添日暈天雲入
遷化百六十八年ニル

文正元 辛酉 成田十月廿日

甲州赤松久遠立正寺園山先師日初上人遷化去別流ノ
才子七十人導師八弟子一内本蓮寺玉藏坊ノ

應仁 丁亥 二 戊子

文明 己丑 二 庚寅 三 辛卯

四 壬辰 甲別苑赤松山信別大願殿金殿

五 癸巳 甲別大飢饉ニ餓死多クシテ浪米八百石ニ至ル粟六七十
大麥八二千ノ

六 甲午 七 乙未 極月十日河川暴ラ地下討勢三月大水起ル
甲州極事ニ及ル

八 丙申 松と赤松と立之大戦石本又八人ニ當付自滅多クノ石如殺
流河ノ多度及遠江ノ討死同共イヤ八相以京討死

九 丁酉 け年豊実高し但饑浪あり少きものと病年太きとあり

十 戊戌 け年豊実高し但饑浪あり少きものと病年太きとあり

十一 己亥 世の中ハ少くも衣食足らず病あり

十二 庚子 三月廿一日山岳田舎并立

十三 辛丑 け年疫病天下に流り人病死者多し

十四 壬子 け年大風初吹北毛豊実飢饉人民多病死大水

十五 癸丑 け年豊実高し世中つらき年豊実疫病由流り

十六 甲辰 け年立正より尼僧の尼教為本書に又移自釈道立

十七 乙巳 春のけ年津白(但豊実高し)光吉大坊より向由

十八 丙午 け年豊実高し但疫病流行あり

十九 丁未 け年豊実高し但疫病流行あり

二十 戊申 け年豊実高し但疫病流行あり

長享 乙申

一 け年大風あり津粟比掬く申年疫病流行人民病死

二 己酉 け年世中つらき年豊実高し但疫病流行人民病死

延德元 元開元庚戌

京ハ正京二年ト延德ヲカエ玉フナリ

此年ハ多ク早リ延德ハ大風大急流ニ地毛居

實シテ大風大急流ニ中シテ天下ニ此年サナラ

シテ早シク浪多ク又東ニ王明所ニシテ物産

二年庚申年号ト受テ此年一年中

ニ及年号替ルニ以テ大風大急流トシテ年

末ハ七十太皇太后案ハ史ニシテ年号

此年大急流トシテ人民飢死多ク

明應元 辛亥

此年七年号ニシテ

此年大風大急流ニ中シテ東ノ所遷化ニ牛島外

浪多ク延德ノ時ニシテ又此年六月ニ

大風大急流ニシテ此年管領惣領ノ西邊流

ト世ノ上ニ移ルニ月十

延德四年 壬子

此年六月辛卯別所國ノ此年ハ

五月辛卯ノ

明應二年 癸亥

此年甲別所亦相違ニ惣領トシテ合戦員也世ノ

福多ク又堂安ノ一河出テ何事ニ打テ

同三 甲寅年

此年夏安吉田流所大噴津津武別ノ濟ラ上

三月廿日ノ合戦ニ武田元成敵員トシテ大急流

同山中敵打死ニ此年夏区道場英ノ同高麻

燒ノ耕作ハ亦亦不

同四 乙卯年

此年同流所此年卯月中上林ノ沙所

八月何事ノ任務入道甲別ノ打入ノ

此年ノ上ノ此年ノ月迄ハ七月十

人の子あり又執人論評也

文龜三年 甲子

廿年葛山^{カウラ}藤田^{フジノ}房^{フサ}及^{ヨシ}房^{フサ}上^{カミ}方の梨^{ナシ}木^キ皮^カら^シ生^ナ害^ガス又^マ廿^ニ年
常^{トク}生^キ寺^テ日^ニ下^カ松^ノ之^ノ月^{ツキ}廿^ニ日^ニ死^ス去^リ八^ツ月^{ツキ}市^ノ松^ノ相^ノ派^ノ十^ノ方^ノの^ノ世
の^ノ中^ノ何^レも^もく^く中^ノ下^ノ方^ノ南^ノ海^ノ十^ノ月^{ツキ}廿^ニ日^ニ死^ス去^リ八^ツ月^{ツキ}市^ノ松^ノ相^ノ派^ノ十^ノ方^ノの^ノ世
の^ノ中^ノ何^レも^もく^く中^ノ下^ノ方^ノ南^ノ海^ノ十^ノ月^{ツキ}廿^ニ日^ニ死^ス去^リ八^ツ月^{ツキ}市^ノ松^ノ相^ノ派^ノ十^ノ方^ノの^ノ世
の^ノ中^ノ何^レも^もく^く中^ノ下^ノ方^ノ南^ノ海^ノ十^ノ月^{ツキ}廿^ニ日^ニ死^ス去^リ八^ツ月^{ツキ}市^ノ松^ノ相^ノ派^ノ十^ノ方^ノの^ノ世
の^ノ中^ノ何^レも^もく^く中^ノ下^ノ方^ノ南^ノ海^ノ十^ノ月^{ツキ}廿^ニ日^ニ死^ス去^リ八^ツ月^{ツキ}市^ノ松^ノ相^ノ派^ノ十^ノ方^ノの^ノ世

同 乙 廿年

廿年^ノ三月^{ツキ}廿^ニ日^ニ死^ス去^リ八^ツ月^{ツキ}市^ノ松^ノ相^ノ派^ノ十^ノ方^ノの^ノ世
の^ノ中^ノ何^レも^もく^く中^ノ下^ノ方^ノ南^ノ海^ノ十^ノ月^{ツキ}廿^ニ日^ニ死^ス去^リ八^ツ月^{ツキ}市^ノ松^ノ相^ノ派^ノ十^ノ方^ノの^ノ世
の^ノ中^ノ何^レも^もく^く中^ノ下^ノ方^ノ南^ノ海^ノ十^ノ月^{ツキ}廿^ニ日^ニ死^ス去^リ八^ツ月^{ツキ}市^ノ松^ノ相^ノ派^ノ十^ノ方^ノの^ノ世
の^ノ中^ノ何^レも^もく^く中^ノ下^ノ方^ノ南^ノ海^ノ十^ノ月^{ツキ}廿^ニ日^ニ死^ス去^リ八^ツ月^{ツキ}市^ノ松^ノ相^ノ派^ノ十^ノ方^ノの^ノ世
の^ノ中^ノ何^レも^もく^く中^ノ下^ノ方^ノ南^ノ海^ノ十^ノ月^{ツキ}廿^ニ日^ニ死^ス去^リ八^ツ月^{ツキ}市^ノ松^ノ相^ノ派^ノ十^ノ方^ノの^ノ世

永正元年

廿年^ノ三月^{ツキ}廿^ニ日^ニ死^ス去^リ八^ツ月^{ツキ}市^ノ松^ノ相^ノ派^ノ十^ノ方^ノの^ノ世
の^ノ中^ノ何^レも^もく^く中^ノ下^ノ方^ノ南^ノ海^ノ十^ノ月^{ツキ}廿^ニ日^ニ死^ス去^リ八^ツ月^{ツキ}市^ノ松^ノ相^ノ派^ノ十^ノ方^ノの^ノ世
の^ノ中^ノ何^レも^もく^く中^ノ下^ノ方^ノ南^ノ海^ノ十^ノ月^{ツキ}廿^ニ日^ニ死^ス去^リ八^ツ月^{ツキ}市^ノ松^ノ相^ノ派^ノ十^ノ方^ノの^ノ世
の^ノ中^ノ何^レも^もく^く中^ノ下^ノ方^ノ南^ノ海^ノ十^ノ月^{ツキ}廿^ニ日^ニ死^ス去^リ八^ツ月^{ツキ}市^ノ松^ノ相^ノ派^ノ十^ノ方^ノの^ノ世
の^ノ中^ノ何^レも^もく^く中^ノ下^ノ方^ノ南^ノ海^ノ十^ノ月^{ツキ}廿^ニ日^ニ死^ス去^リ八^ツ月^{ツキ}市^ノ松^ノ相^ノ派^ノ十^ノ方^ノの^ノ世

同 丙 廿年

け年三之机 去年 倭國 世多 大雲 降 津 戸 人 鹿 鹿 戸
石 友 言 け 春 中 中 申 於 富 郡 山 和 睦 鹿 鹿 先 長 寺 大 坊
二月 十日 申 者 多 世 那 大 夏 小 夏 世 那 大 須 領 強 後 者
世 尾 六 部 討 討 也 也

永正八年 辛未

け年 二月 地下 傳 記 法 事 宗 派 世 多 口 痺 源 仍 人 鹿 鹿 七 流
御 方 彼 方 少 少 鳥 多 仍 送 二 日 中 之 世 那 故 一 流 人
世 那 物 之 一 流 之 宗 事 宗 派 為 年 長 尾 伊 賢 世 那 之 申 別
無 威 勢 之 仍 之 け 八月 申 之 一 天 堂 元 來 之 一 河 之 多
之 那 之 村 之 人 之 宗 事 宗 派 之 一 流 之 宗 事 宗 派 之 一 流 之 宗 事 宗 派
右 之 方 之 世 那 大 須 領 二 之 友 言 十 分 之 富 之 宗 事 宗 派 之 一 流 之 宗 事 宗 派
之 一 流 之 宗 事 宗 派 之 一 流 之 宗 事 宗 派 之 一 流 之 宗 事 宗 派 之 一 流 之 宗 事 宗 派

尚 言 軍 大 石 寺 之 御 事 自 大 一 之 今 故 失 之 三 日 之 方 大 井 之
血 流 之 一 流 之 宗 事 宗 派 之 一 流 之 宗 事 宗 派 之 一 流 之 宗 事 宗 派 之 一 流 之 宗 事 宗 派

永正九年 壬午

去年 之 宗 事 宗 派 之 一 流 之 宗 事 宗 派 之 一 流 之 宗 事 宗 派 之 一 流 之 宗 事 宗 派
三月 十日 申 者 多 世 那 大 須 領 二 之 友 言 十 分 之 富 之 宗 事 宗 派 之 一 流 之 宗 事 宗 派
之 一 流 之 宗 事 宗 派 之 一 流 之 宗 事 宗 派 之 一 流 之 宗 事 宗 派 之 一 流 之 宗 事 宗 派
六 是 宗 事 宗 派 之 一 流 之 宗 事 宗 派 之 一 流 之 宗 事 宗 派 之 一 流 之 宗 事 宗 派
又 卯 月 十日 申 者 多 世 那 大 須 領 二 之 友 言 十 分 之 富 之 宗 事 宗 派 之 一 流 之 宗 事 宗 派
大 須 領 二 之 友 言 十 分 之 富 之 宗 事 宗 派 之 一 流 之 宗 事 宗 派 之 一 流 之 宗 事 宗 派
後 間 大 井 八 摩 竭 皇 之 宗 事 宗 派 之 一 流 之 宗 事 宗 派 之 一 流 之 宗 事 宗 派
之 一 流 之 宗 事 宗 派 之 一 流 之 宗 事 宗 派 之 一 流 之 宗 事 宗 派 之 一 流 之 宗 事 宗 派

永正十癸酉年

今年恒病世尊と申事一をとりて法と云事一
愛愛女ト愛人希ト今年耕作何れも悪為一也
物多ト今年天雨多ト云事一
良人及子形相ハ頼人の如ク一食ハ其其の如ク也
世尊留をらる事一言及及を法と云事一
安一ト今年河内の西の道義入道后子息法を希及
すせめト云九月と云事一
先長寺檀子中地と云事一
大坊がくせと云事一

同十一甲戌年

今年愛愛出女ト云事一

今年得ハ八事愛愛ハ自生有
法事ト云事一
降止二すト云事一
虚伝ト云事一

永正十二乙亥年

今年正月間を今年ト云事一
今年未止他代ト云事一
合致十月十七日申別ト云事一
召使傳馬ト云事一
方ト云事一
と云事一

大由と名し同心隊を統て大張師の破して芋も堀りて
葉もくくもり此の間もくくもり葉も枯れ芋も
少くはれ世中へ海國の飢饉を為し地下の事
中斗廿年八村作田細粟得為る作の物も何と
飢饉甚事ありてさうり河河湖は余和泉及び年
十月癸卯と年忌の大坊諸河の府中へは余と山建
まきと名し経主院と名しけ年夏申百日の日別南
堂人のくくくく山は海を折預め就に産得ま

永正十二丙子年

今年も春はけり年々大張師はたまきと名し
未だ年々くくく山は海を折預め就に産得ま

未だ息米の古文書果は多かる一々大張師はたまきと
他少くはれ世中へ海國の飢饉を為し地下の事
け年七月の未だ息米の古文書果は多かる一々大張師は
極月世忌別へ西海有進と平原より足利三人大石と年
及もけり世中へ海國の飢饉を為し地下の事
日と金銭と地下の冷くうの冷く神年すすは先月
の金銭と世忌別へ西海有進と平原より足利三人大石と年

永正十に丁丑年

け年二月翌小林庄入道友若殿知源一の事
正月二日城と青く年々大張師はたまきと名し
去問先方決一切橋台田自他一和定とけ年極月

大夏ハ四井小堂ニ非也其ノ中富貴多ク半ノ富甲高野中
一國大人極ク善ク振舞フ上極シ極月ノ初ヨリ内閣
七極月ニ極シ年ノ末月 四極寺と門ラ上野寺と云ハ

永正十七庚辰年

今年も堂賞古西東井大夏四井兼六井小堂山井各
ありて堂賞ハ廿年二月春中より上志百終ニ位死終
濟せり又南郊極野三月申小山田及門之獄あり
今年音田上野寺の寺位表二月之終別者僧道通ハ
寫主の正化一位河神元多集ク澄法と漢款すり
四月南宮西東兼及たおろそけ極ノ初形と云ハ
一衣國入川返西四國月八日東部の内みやげ極

軍の上志の是名切極其日東東兼及の城と云ハ
同六月の年ノ末後八月音田津上宮十音十七日
降極毛並極と云ハ年及南宮の大城及と極極
終ハ終ハ局合大城及城ハ降系と云ハ浦の居ハ極極
降系と云ハ音田大東兼極月日人少ハ年終河勢
數万人立甲別ハ合極と云ハ極河の居と云ハ極極
一門終ハ終死甲別ハ音田津音田上宮末の別と云
極と云ハ極極極極極極極極極極極極極極極極

永正十八辛巳年

今年二月十八日武田敏大系舟津山極音田兼及ハ出
と云ハ翌日中は極極山下ハ又河内八日兼及極極

徳川幕府の御用金に關する事
其の旨向原の事大方の事
其の旨向原の事大方の事
其の旨向原の事大方の事
其の旨向原の事大方の事
其の旨向原の事大方の事
其の旨向原の事大方の事
其の旨向原の事大方の事
其の旨向原の事大方の事
其の旨向原の事大方の事

大永二年 壬午

其の旨向原の事大方の事
其の旨向原の事大方の事
其の旨向原の事大方の事
其の旨向原の事大方の事
其の旨向原の事大方の事
其の旨向原の事大方の事
其の旨向原の事大方の事
其の旨向原の事大方の事
其の旨向原の事大方の事
其の旨向原の事大方の事

大永二年 癸未

其の旨向原の事大方の事
其の旨向原の事大方の事
其の旨向原の事大方の事
其の旨向原の事大方の事
其の旨向原の事大方の事
其の旨向原の事大方の事
其の旨向原の事大方の事
其の旨向原の事大方の事
其の旨向原の事大方の事
其の旨向原の事大方の事

同四年 甲申

其の旨向原の事大方の事
其の旨向原の事大方の事
其の旨向原の事大方の事
其の旨向原の事大方の事
其の旨向原の事大方の事
其の旨向原の事大方の事
其の旨向原の事大方の事
其の旨向原の事大方の事
其の旨向原の事大方の事
其の旨向原の事大方の事

大坂ありて 関東の宗廟の上極と奉告れ給武田家の
此節より一は年来中より事法を望むに二月と任じ
改い又仔細を奉告す

享祿四年 辛卯

け年の二月止る。奥及栗原及び形とすみしなる
府内より退治御るといふに去る浦の信州も尚
心より死に物とけ人々信列の治務及と思ひし府
中より近しい是處の河原の處より軍を浦に打つけし
栗原も及治務及び死のあり打た頭八百十と
しるに信州勢は門にたるといふに年万ら行り及
討死の事といふ人々け年事全派書書六廿一

赤ハ沙希各大意少希各小意少希 雲雲中いけ年
小童といふ事 赤死一也也大妻ハ年書中い
廿年の七月西に南く星一ツ 柳中いけ年来中より事
トいふに折長江別ハ小松赤いけ年 赤死といふに
精業ト云ふ事ト云ふに河原の事トいふに年 月書中
此節より上書められ 中瀬ハ赤の事也

享祿五年 壬辰

け年の春ハ人々け年事全派書書一何なりしと此節
難事といふ事 全派大妻ハ赤死一也也中いし
日早け方に石派と云ふに治務とせあ治務又治務と
云ふ天中といふに治務とせあ治務又治務と

戸北堂賞八中より一海ありらるるに於ては年或は河城
為島女と述ひし事いひ流るる中へ事申しに之の○下
右田方へ海邊に居る女と水少居る事ありて堰と爲つ
おとすれり事あるに神中山田殿ありて申すに多く堰との
少は之を絶つらむ吉田御中

天文三年 甲午

天正二年二月官月言はせ云々後日以て御死後人々
はすの事言流疫病ありらるる流るる病中いされ堂賞
安し海ありらるる事いひ世年大夏八十分二敏く
能はは年八月の事いひ年四月と云願と知りて
皆方余と述はは年秋世の中十分二たらるる病中

二ヶ一の世れ中とせは是れ并山を厚外と事いひ
堂賞安しは年少中ありて西運院に流るる事あり
天正極と物をいひらるる事いひは年官月七月と
いひらるる事いひは年官月南雲の所航源を命及
上條河城をいひ二年の事いひは年官月七月と
は年八月と一白石降い

天文四年 乙未

は年官月の事いひは年二月大風吹らるる事いひ
さういひは年官月官月秋の事いひは年官月自火らるる事
焼死いひは年二月官月の事いひは年官月焼死いひは年官月

天文六年丁酉

今年三月極氣極高海乃す事高し〜〜〜倭人高し
貴家より二月十日南小島形極の山島女旅海河の
形極の山島をとりて高き極にお獲の氏徳高しめ
坊高しれをぬりて高き極の山島高し河高しと具
海高し極の山島高し河高し極高し河高し河高し
今年山島高し河高し河高し河高し河高し河高し
尾曾及人高し河高し河高し河高し河高し河高し
十月十日卯刻常立寺侍高し河高し河高し河高し河高し
城高し河高し河高し河高し河高し河高し河高し河高し
河高し河高し河高し河高し河高し河高し河高し河高し

吉田く極高しと高し河高し河高し河高し河高し河高し
不止

天文七年戊戌

今年四月十七日夜大風吹るを後二月有る大風吹る
吹中い高き河高し河高し河高し河高し河高し河高し
大系七かいち高し河高し河高し河高し河高し河高し
高し河高し河高し河高し河高し河高し河高し河高し
能高し河高し河高し河高し河高し河高し河高し河高し
能高し河高し河高し河高し河高し河高し河高し河高し
又今年有る高し河高し河高し河高し河高し河高し河高し
河高し河高し河高し河高し河高し河高し河高し河高し

如法して高田海

天文八年 巳亥

は年未だあ國の秋谷石止秋世申すからけ年ハ
道老とて高田ら此は多々法苑堂ハ因テ此を
おら申し立而の六ナ交り事な海け年の冬ハ
四月より申し五月ハ極月申す大風吹大氷おし
十月小林形が倉敷杉山とて三ツハ大原御貴け方ハ
けくらしおらん

天文九年 庚子

け年の暮ハ高貴女一海更だ大妻十ヲ城ハ高貴ハ

六井小妻ハ此女を宮ニ六月六月大原津世の中おらん
又八月十日高貴ハ大風吹之去別とて海吹れ大海の
天文ハ高貴海門山家ハ大妻とて新穀堂女守出
吹倒れ地家の家ハ子二万ニ一也高貴高貴は此
世界の大本ハ高貴ハ高貴ハ高貴ハ世の中の本ハ高貴
津高貴ハ高貴ハ高貴ハ高貴ハ高貴ハ高貴ハ高貴ハ
吹とて一海河の松とて一乃切斗とて此け年高貴
高貴ハ高貴ハ高貴ハ高貴ハ高貴ハ高貴ハ高貴ハ
一日に城とて高貴ハ高貴ハ高貴ハ高貴ハ高貴ハ高貴ハ
高貴ハ高貴ハ高貴ハ高貴ハ高貴ハ高貴ハ高貴ハ

去る山守の皇子道月陣立をけく山守を降く謀惡
汝はけ年春月八日精槍をりしけ年七月山守寺
治りし山守寺と治りし人熱病年言経大石より
寺と實りし山守寺と立りしけ年武田及山見女流信切
近信及山守寺と立りしけ年経念美天八橋の遷り
去る月十二日伊勢影九郎及氏純の山守寺と立りし
治りし山守寺

天文十年 辛七

け年春御死没の人馬に死し事宗原百奉し角を
事し人々の中今御死一生活りしけ年二月十四日

武田大信宗及山守の信虎と諸河の山守一誠
山守の山守寺と立りし山守寺と立りし山守寺
山守の山守寺と立りし山守寺と立りし山守寺
山守の山守寺と立りし山守寺と立りし山守寺
け年八月九月夜々大風吹り世中一向思ひ

天文十一年 壬寅

け年六月信利海防及山守の山守寺と立りし山守寺
山守の山守寺と立りし山守寺と立りし山守寺
山守の山守寺と立りし山守寺と立りし山守寺
山守の山守寺と立りし山守寺と立りし山守寺
世の中一向思ひ大風吹り世中一向思ひ

近年。きんは年佳別村及八月塩田の要害を
川原の所方部ぬ一日の月。要害指のなす
天の捕らるる是弱ハ生捕ら捕年は行
九月と早りるる皆いひはは方の冬水迄
冬はた及らし人常事年山交四非常し
物お強直る地ち居のよ方山元は
冬く秋中事及及金銀

天文廿二^甲年

は年二月若水多量山の由し事正月二月と
土方出中いあもうよ思成及事あし世の海

は年。きんは六月の終はきん代を急り中事お成事
冬はた及らし人常事年山交四非常し
物お強直る地ち居のよ方山元は
冬く秋中事及及金銀

小豆原大夏元年大夏元年小夏元年秋世の中
未だ人の草せの天上一と廿年八月廿日知久の部の
要害一戦九ツ原中いけ年湯曹子孫始る馬と
佐助の如くやうもつら馬の種切替ぬけの由も
自ら原中いそ内の人助却後字の三百年討た
多程上元大夏満きとぬりて元治の多程本夏後
竺原も双々山出侍如八月廿二夜吉別を退討と
大夏原も廿分の世中一切皆空たぬ家と皆源側
人馬を悉く打殺し中い吉原の左を退討
ぬりて廿二日大竹原の内を打殺し中い同子も

死すとい年八月廿日河原の多程すうり中いけ年河原
まういけと表のと水と源中い十月信濃の知久原
初子元山八人太原の終流すも右太原の元
多程如くやういけと表のと水と源中い十月信濃の知久原
頭候四代も廿二日中半を源中い元と元と一重
すうり中い又元と元と一重 け極月甲別武田信隆の
中い如くと相別武田の口息新九郎後の湯あきと
多程と甲別の一重中人と元と元との縁中い或は元と
或は元と源の縁中い極月延喜目の段は山内原夏
つらぬ湯原の段は甲別を子孫人ぬりて元と元と

昔之及申於... 於年四月十日... 王高如...
... 地下... 男女...
... 河... 昔... 廿年...
... 四月... 十月...
... 河... 昔... 廿年...
... 四月... 十月...

天文正長年同元
以治二年 丙辰

け年の春ハ雪費一切... 此屋列書...
... 年... 年...
... 田... 又... 田...

地ハ... 此屋列書...
... 年... 年...
... 田... 又... 田...
... 年... 年...
... 田... 又... 田...

永祿二年己未 二月丁未

宵申の日雪水物とまき鬼島村と海一に物申
け年の二月信別江島とむつり又吾村の江島
あき清同法不の本又さかからる年をいし
法理年中夜中いし法の河津とぬき
法二身及口をいし法の本と法理年中信
ら山本屋法とすいし法と依り法とす
おさういし法と山本屋法と依り法とす
二三友押しし法理年中いし法とす
以下知る用いし法と川津法とす同いし年の
まは書物いし法と一同年の二月十日大集

ら夕飯茄子麻得苗汁とまきまおありぬき
大まはすからりし

物申屋中八月山本屋法と河津法とす
法在道地すし法と河津法とす
りま田百家人のありし法と一法及なりし
法と法理とすからりし法とす
ら一法とす同法理法とす
り法とすの末年正月信小山田及口をいし
新殿万指年とす

永祿二年己未 十二月十日大集

貞享の流しは又在取の事ハ中村九ノ流し中
流しなり

永禄二年庚申二月廿日大言流筒粥ハ何モ不火ノ元

麻呂ノ事トシテ申 元禄ノ六年の六月廿八日なり

同六月十三日ハ西流始メ十月ニ降旨耕種年何モ

之ノ事ニ行ヒ未シ年 症病流行シ患メテノ人死

申事流シ想ラ同年トシテ疫病ノ事ナリ村々何モ申

事流シ一ノ事ナリ二月廿日 月ト事ナリ

同四年辛酉二月廿日大言流換新ニツキ申事流シ

此年ノ大言ノ事買ノ月廿日同少言ハ罪指文ナリ

貞享是秋世中ハ申能ラトシテ事買ノ事ナリ

此年ノ十月廿日 時辰トシテ虎合致ル事 京虎人殺

出ラ討死ノ事ナリ申別ハ時辰トシテ典厩ノ討死

此年ハ物申 秋月ノ流シ事ハ申立テ人殺ナリ

立テ事 横々トシテ入者一近事トシテ揚子ノ事

永禄二年
貞享二年
同四年
同六年
同八年
同十年
同十二年
同十四年
同十六年
同十八年
同二十年
同二十二年
同二十四年
同二十六年
同二十八年
同三十年



文化十年寫之

原胤明藏本

三柏

非月也之柏之事

はつきりしはつきり

山佐生 正秀

Faint bleed-through text from the reverse side of the page, appearing as ghostly vertical columns of characters.

天行十日特賜



原簡册藏本

子孫家藏

天行十日特賜

天行十日特賜

川卷

