

増補吉禎志略

全

227

内閣文庫			和書類
一七四函	二九一七三冊	一三架	
一七四函	二九一七三冊	一三架	

和書類

和書門		
二九	二一	二七
一	一	一
冊架函號類		

地六八

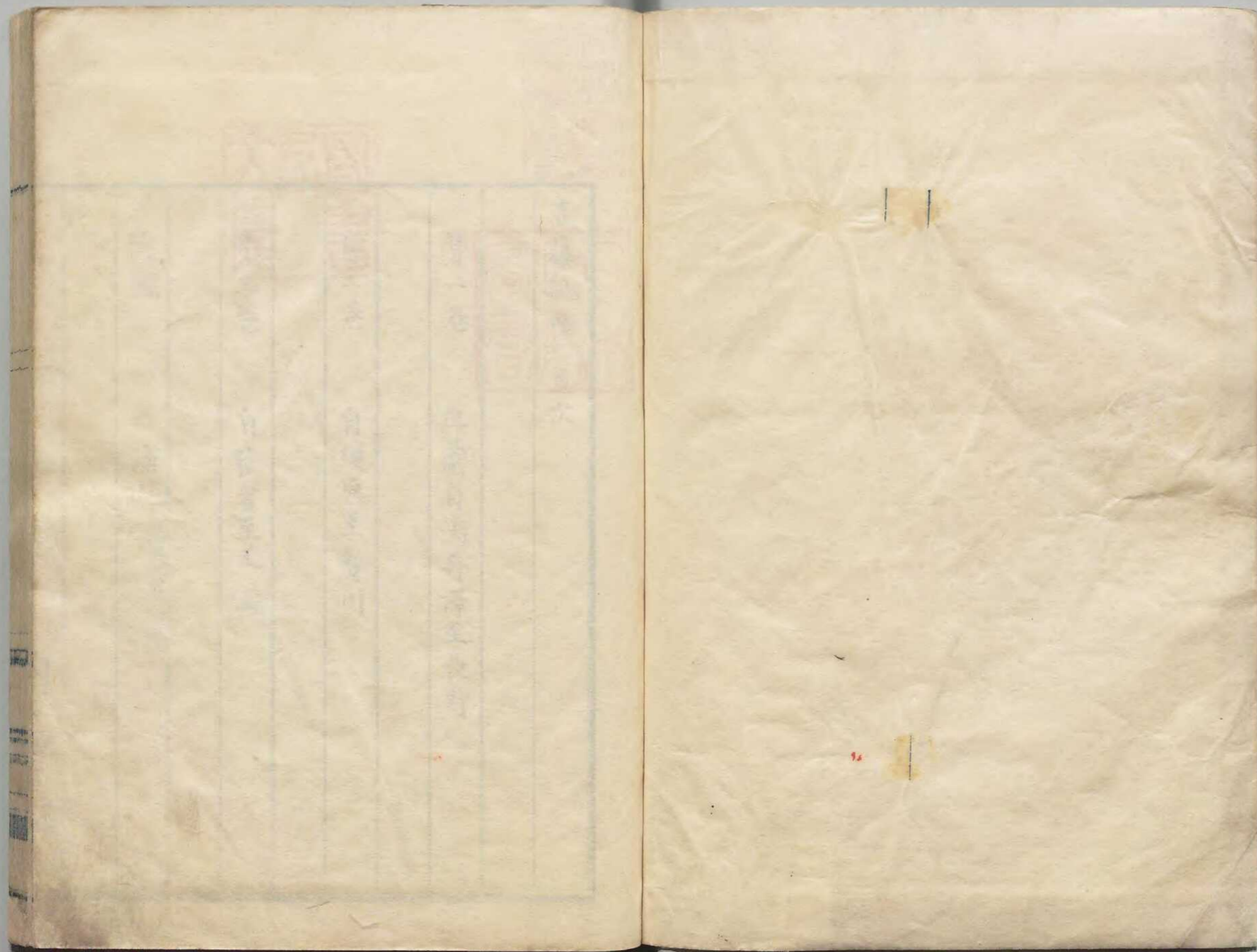
498

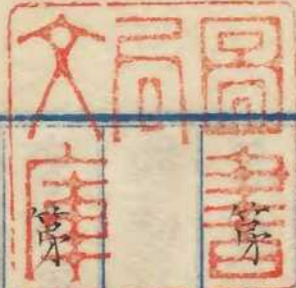
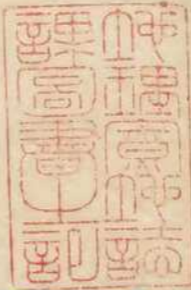
内閣文庫	
番號	和 29173
冊數	1 (1)
函號	174 227

174-227



糊などで貼り付けられている部分がめくれない箇所あり





古
籙
誌
略
目
次



第一卷

序圖自湯舟澤至長野

二卷

自須原至贛川

三卷

自荻曾至王瀧

附錄

三浦山

今為一卷

古
籙
誌
略

吉蘓誌略序

吉蘓古作岐岨又作木曾皆音便之轉也隸于信州
在濃陽界或曰往古屬濃陽其地也峯巒層疊溪間
榮迴一夫當阨則萬夫不能過寔東山道第一之險
要也

國初以來闔境歸化百姓安業且多出良材頗為國
家大用慶長中我

敬公新婚時

神祖召有司曰我

公婚後厨下用度幾多有司啓曰日增黃金一枚

内 牙 之

前 殿

三 衛 山

東 門

自 野 泉 美 野 川

南 門

新 國 信 守 有 幸 至 身 位

吉 蘓 山 記 目 次

神祖曰然則國用不贍宜以山澤日出税金一枚之地增封宜擇之有司請以吉蘓山為厨下用

增元和元年命原田右衛門令擇日出税金一枚之地云

神祖從其請爾後隸于

張藩其山中地僻人朴記錄湮沒不傳矣頃年我

邦君命臣雲巡視其地錄其事迹且俾臣寬利圖山

川形勢今茲丁丑冬書與圖成矣繕寫獻納故記其

梗槩以為小序

寶曆丁丑臘月日

吉蘓山一書月三月作川

松平臣秀雲謹書

增寬文五辰年捕原田右衛門父子七人囚右衛門

於渡邊半藏童綱因其子九右衛門於志水甲斐忠

政餘五子囚於石川市正光忠兼松源兵衛正成中

村又藏元悅生駒因幡利豐橫井伊織時矣右衛門

素京師之市人後藤某之子而曰金內始仕小笠原

和泉守亡命後任平岩主計頭云寬文六巳年賜死

於右衛門等羊藏餘六家臣皆介錯之九右衛門嘗

謠曲死日謠班女之謠曲一章於浴室卒就死云夫

此罪也東都有修造厨下之事右衛門謀材木屋惣

兵衛也者密伐大材于岐岨山以為虹梁長十四間

圍一文二尺餘也故被刑惣兵衛亦斃岐岨山今府

下有高材同稱之者恐其祖乎不知其詳且所繫之

增地今土人無知之矣

寬文年御國御用人佐藤伴大夫帥監材長莫鍋

某等巡視岐岨以為伐木之緒築廳於上松地使吏

居之此人多藝才智秀于他始除於五十人組昇轉

到祿七百石然免官減祿四百石自憶吾素無怠勤

又無志武備是誰可謬我乎往成瀬豐州問之不能

詳聽乃歸家飾弓炮鎗刀於箒中積米百依於倉繫

馬數疋於厩且每一室置金銀寶器去不知其所後

出 賜
東 祿
部 十
仕 石
加 云
州 候

ヒノキ



サワラ



ウラ



ウラ





ツガ



子ツ



ウラ



ウラ



ヒバ



マキ



ウラ



ウラ



タケモミ



トウヒ



ウラ



ウラ



アラキ



白ヒソ



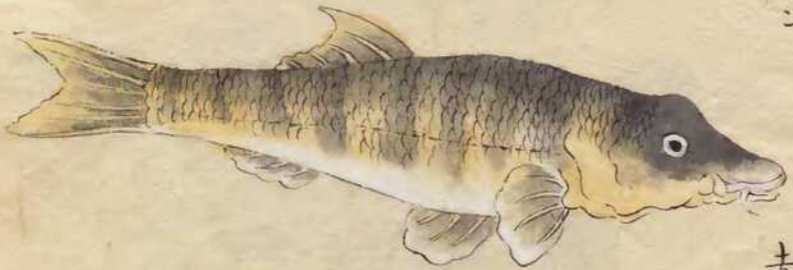
ウラ



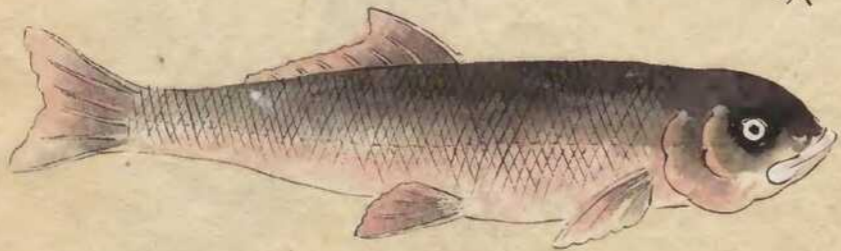
ウラ



河鹿



ドウゼン



赤魚



アジノ



タナヒラ

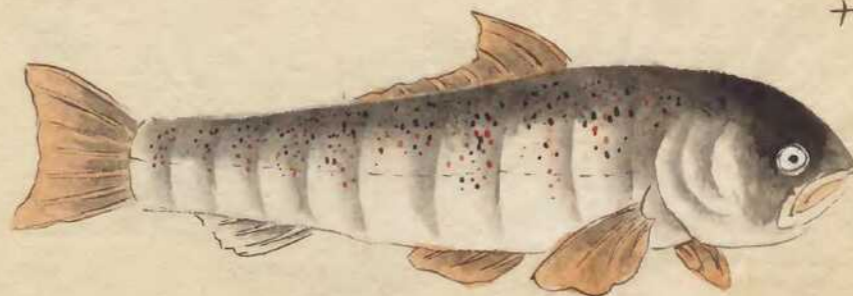


シマノ

深山鳥



イハ+



十二鳥





增 夫本曾谷中行程南北二十里東西十里村數二
 十八谷凡千二百五十五橋十四里三
 四十八谷中人家凡四千餘人三萬許村民所獵
 炮七百五十稱却箇炮三百八十六輕吏所持炮
 四十七也稱菓山處五十九浦四十二付知四十九
 其谷則加子母七十三浦四十二付知四十九
 上四田立三山口十一落合十湯舟澤十六馬
 籠六蘭四十五與川二十八須原長野村九十五萩原
 三上松七十五上田三十二原野十宮越三十二
 奈良井二十五熱川五十四萩曾藪原六十八奈川
 二十五西野二十三雷野二十四藪籠二十九黑川二
 十枅其三十一三雷野二十四藪籠二十九黑川二
 十八岩鄉二十四三尾二十黑澤
 三十福鷺五十四野尾六十一
 ○谷中高千六百八十二石五斗五合
 ○寺四十堂百四社百五十一
 ○從妻籠驛到清内地三里十五町從妻籠取到伊
 奈地中之一瀨三里三十二町三十六間從奈良井
 驛到伊奈途赴于宮越乃謂羽淵是伊奈登也從費
 川驛到伊奈途赴松木界櫻澤出於伊奈小野一里

丙
 卷
 省

恐有脫

餘從贛川驛到伊奈界
 間從之東伊奈地有橫川
 大白川二里十七町從之
 從奈川村到松本界角平
 松本大野川從奈川村到
 十本大野川三十間從西
 十六町從之到飛驒國謂
 野六里從瀧越到濃州小
 從福島到瀧越八里從荻
 五里三十二町三十間從
 高弘化年風甚行人為之
 之弘化年風甚行人為之
 馬竈馭到濃州落合夷氣
 立到濃州界苗木領石龜
 下云從田立到濃州川合
 間從之到川上村○有荻
 乃木曾川源也達錦織湊
 從岩鄉正澤川北南流入
 從宮越神谷川北東西流
 從宮越神谷川北東西流

流入大川從原野村無箸
 從正澤川東西流入大川
 川從黑川村北南流入大
 大川從上松小川東流入
 野川皆西流入大川從荻
 原伊奈川東西流入大川
 西流入大川又從木賊川
 東流入大川從三留野真
 籠川東北流入大川從馬
 舟澤東北西流入大川從
 大川從臺川北東南流入
 流過松本川入越後國贊
 ○或書云右木曾山者美
 落合驛東湯舟澤入伊奈
 和天皇貞觀羊中左馬權
 範刑部少輔從七位上執
 美濃信濃國改界陽成天
 以縣坂上岑之地定美濃

美濃國
 信濃國
 筑摩郡

兩界矣然縣坂上岑之地今已知又落合與湯舟澤
之間有稱堺澤處恐此地乎木曾初屬美濃國以花
表嶺為信州界乃花表嶺北荻曾村奈川村之間有
稱堺嶺是乃可界也又花表嶺東奈良井贊川且奈
川皆水流于信州松本犀川入北海花表嶺西荻原
荻曾水流岐岨河入南海於此可知木曾小吉蕨又
在美濃國矣吉蕨者荻原西宮越福島上松須原之
惣名而唯小吉蕨者今荻曾村也乎京都又以山與
稱與吉蕨亦不可知也云

○濃州三村與木曾稱多良材三村乃付知加子母
川上也此山檜樹葱鬱伐木以為國用就中加子母
付知良材多迎建新祠於付知山下尚禱山木繁茂
例祭三月二十五日從尾府吉見氏來奉祀多少
山民拜神來滿山溪田口氏桓衛此祠
○川上村稅九十五石農家六十餘南隣苗木領西同
隣上野田瀨村東界信州田立村粉其山北界付知
山每家養北馬○付知村有三鄉稅二百十七石一
斗七升九合素無水田殖麻為產近庄官田口忠左
衛門引水於山溪以殖稻南界苗木領田瀨村西北

界加子母村東界川上村此溪水出於加子母山與
過幾山村到苗木城下入木曾川○加子母村稅六
百五石三升七合外有田畝九町八反二畝八步謂
之見取所農家四百六十南北二里餘西南有小鄉
角領云是苗木領越原村界谷川水源自出於三浦山
與至苗木領名倉村入飛驒川又北界謂小鄉內木
氏世々為鄉主下卒四人代巡監山溪若有犯法者
則達官府內木氏今賜俸五口木曾材監與太田縣
令支配之此三村惡瘧甚若有病之者更築小舍於
山中令居之故不克服藥死者過半云加子母村今於
七二○昔有府下正万寺陌坪井庄兵衛也者犯科當死
有司告之邦君君曰渠非譬誹諧者乎答曰然
學之芭蕉翁乃曰杜國又万菊丸君曰曩歲且蓬
萊屋御國乃飾理檜山之檜從古葱々鬱々實為國
早令宥死嗚呼岐岨山之檜從古葱々鬱々實為國
琢久哉

岡周規

岡周規

吉蘓志畧

湯舟澤

莊名不詳按古稱岐蘓恐是莊名後失其傳

里六町是信美二州之界也事見于古迹下

四至

東至伊奈郡以山為界西至濃州落合南至惠那山北至馬籠驛

支村

雲務山新田 近時開墾為田圃地頗豐饒

山川

禁山 俗謂之御留山是良材在故官不詳謾

禁山者不錄餘皆倣之

鷹巢山

俗謂之御巢山是鷹鷄懸巢故

御坂二日燒奈幾三曰太奈幾四曰中山大凡有鷹

巢則里人速報有司日夜監護其雌伏卯則其雄獨

取食飼雌其雛脫卯則雌雄俱取食飼雛謂之雙飼

必有程限下巢猷有司擇其良品我邦君猷之

東都其餘皆馴養為獵具里民賜金

有差其無巢山者不錄餘皆倣之

今恐顛倒

雲務原山 在村東北山上廣袤一里許其地平行恐是

所築非自然形勢近時開墾為田有拾得遺鏃者人

有民耕得自然形勢近時開墾為田有拾得遺鏃者人

元和淳熙嘉定大觀政和等文字據之則是地古時

原駒按祠原在筑摩郡古來詠歌甚多恐非此地湯

舟澤 在惠那山北麓岩石形如槽里民云是

北山肥衣倭訓惠那則惠奈山名亦復振此其山下

湯舟澤然迄無憑據按三代寶錄陽成天皇元慶

三年從貞觀年中藤原正範所定以縣坂上岑為美

濃國界據此則古代湯舟澤以東猶錄濃州此後始

定國界然國人不知故事至今須原三留野馬籠妻

籠諸邑多云隸于惠奈郡 御坂山 在伊奈郡界是木

亦質素之俗習也 御坂山 在伊奈郡界是木

遠不得而詳又 温川 出自惠奈山下其水温暖俗曰

見于 冷川 出自御坂山下其水温暖俗曰

前 戶口 戶九十二口五百三十二天保九年丙戌改之

租稅 三十石^〇文化年來開墾山曰更加攪乃今六

田畝 九田數三十六町五反九畝十步內水田十八

土產 鷹鷄 見于山紙 村民業澁紙者二良材 見于

箔 土人以山 蕨獨活 土人採于山中

神祠 諏訪大明神 村民奉祀

寺觀 天德寺 臨濟宗号龍福山古名龍源山属福島

中興 吉祥院 修驗道天台宗属京

形勝 御坂事見于上。○續古今集鴨長明吹のなる木
新千載集千惠法師 谷風（一）雲（一）のなき信濃路
や本宿の坂の夕立乃雨 續後撰集権中納言長
房 信濃路や本宿の坂乃少さく系（一）けりくそても
おくやつゆけき

古迹 御坂古道 是波瀾古道也里老傳云濃州大井
東山下有古道之迹歷懸坂至御坂按續日本記曰
文武天皇大寶二年始開美濃國岐岨山道是也此

時岐坦屬美濃國者明矣至今越御坂歷園原至伊
奈郡行旅所往還也（增）或說曰御坂恐王坂乎日本
武尊之古跡也大日本書記曰景行天皇四十一

年日本武尊入信濃路徑大山既速（一）岑而飢食
於山中時山神化于白鹿立於王前王異之以一箇
蒜彈（一）于白鹿乃中眼殺之先越此坂多侵此神氣

病而後以此蒜人馬等過之則無崇云又日本武尊
失路於山中白狗來誘之得出于美濃國又云往昔
通於美濃處有昼神村也（增）伏屋里 里人築室山腹
者蓋日本武尊彈蒜處乎

此篇恐有顛倒誤脫

居宜凌雪此家形（增）筥木 又稱母木々以篳于衆木
如伏故為名云（增）用此字乎或以筥形唱筥

木乎信山多在又一枝大有如幹土俗
謂之神（一）人倒之必有崇禁伐之

宅趾兼好法師菴 不知所在或曰霧原山中有其遺
址兼好家集云住于木曾御坂

據此則恐是在茲而今霧原中有稱猴屋敷者其土
平行可居猴與兼好俗音相近訛兼好為猴又
誤為訓是雖涉（增）迂怪姑候後考

馬籠 莊名不詳岩鄉百姓家藏大般若經跋有曰濃
州惠奈郡遠山莊馬籠村想中世遠山氏領濃

州時侵掠鄰邑遂取此村屬濃州後世復舊耳是木
曾驛次其一也驛中南北三町相對成巷其餘民居
散在山間至尾州府下二十三里

四至 南至湯舟澤東北以山為界
西至濃州落合驛

支村 巔 在驛路多茶店（增）巔西豁達路攀一臨萬境
在眼下且遙對千里翠螺又向東北觀萬里

候恐候誤

嶮嶂與坦川碧流是街
道第一之眺望也

山川馬籠嶺在驛北乃往還所過也下坂川有驛中

下流至湯舟澤皂鵬巖在驛西山其形如皂鵬集

戶口戶百十八口六百三十三增今農

租稅石二十斗九升六合

田畝凡田數四十四町三反二畝十四步內水田十

步七

神祠諏訪大明神祠熊野權現祠俱祠官宮

寺觀永昌寺臨濟宗号西澤山属福崙

古迹廢少林寺墟山曰比丘寺其下古石塔多有之

然不知何時廢絕而今岩鄉百姓家藏大盤若經跋
曰濃州惠那郡遠山莊馬籠村法明寺藏且有應永

等年号然訪其
遺址無識者

古城丸山城在驛西名曰丸山里民傳云古城址也

若山又有稱合戰場者然不知其時如何按木曾家
傳云讚岐守家村築西野田立馬籠三砦是其一也

山口莊名未詳在木曾川東岸東西十五町南北一

里三
四至東至妻籠驛西隔河至濃州坂下

山川禁山俗謂之御留山此村惟一山曰水曾大

河其渡口名曰龜尾生里人乘梶船以渡至濃

可渡木机謂之机所

流木机謂之机所

内務省

桴場在大河岸下元木曾山中出材木乘流到此

達錦織也乎可疑今山中諸澗以所伐木直堰溪水

從水勢行木入于大河又流木懸于大河高巖自堰

水又行如斯而至于錦織湊於此作桴沿海達白鳥

海濱則無桴伐木事按大河掌木者衆小桴來于此

中山口渡口三尺五寸從之有乘大桴掌材木事謂之鴨桴鴨桴一丈

寵巖在大河中夾巨巖突兀上生松樹形狀環竒土

後或失其椽爾來不復假貸按濃州神山及古津山

石頗與之同是風土之說也

真澤即信濃二州之界也河岸田磴人馬往來岩石

為飛泉甚可怪也

宮舍錦織宮舍輕卒在此監河上材木

戶口農家百七十六口八百三十六增今

租稅百九十一石七斗二升八合增今

田畝九田數六十七町四反九畝十七步內水田四

步十二町四反八畝九步陸田二十五町一畝八

土產紙水曾山中惟此村及湯舟澤田立製之然不

神祠諏訪大明神祠猿投大明神祠俱祠官牧

寺觀光西寺曹洞宗号古溪山屬濃州関龍泰寺

古城在村北山上不知何人所居

田立莊名見于此村尾州府下二十五里

四至東隔河至三留野西至濃州坂下

山川鷹巢山此村有二一曰粟畑坪川出自北山木曾大

河網其温泉 水甚冷頗有硫黃氣 雨不漏温泉 其與

里人浴之云愈濕瘡 箭立嶽 其尖如箭筈故名 山頂

二泉俱煮湯可浴 遠望之如匹練然山嶮 樹密人不得到

津梁 長谷川橋 間長六坪川橋 間長八坪

官舍 有苗木領石龜澤境錦織官舍而輕卒在此

戶口 戶八十口七百五十九 今農

租稅 八十一石四斗零八合 今

田畝 九田數六十一町七反四畝十一步除荒地等

町畝 一七反一畝 一畝一步陸田十三

土產 紙 木曾谷中此村 絲綿

神祠 神明祠 〇攝社 御前宮大神宮南宮天王 南宮

祠 野〇神明 八幡 〇攝社 熊 白山權現祠藏王權現

祠 俱村氏 奉祀

名迹 木曾殿砦 今為田圃傳云木

宅址 池嶋一官宅 不知何時人也今為田圃

枿其 莊名見于前此村往古王瀧百姓自洞山為田

初無租稅近時有司檢地網祖民居循河

傍山至尾州府下二十七里餘

四至 東隔河至三留野西至田立南

支村 岩倉入

山川 鷹鳥巢山 此村有二日岩倉 木曾大河

戸口 戸三十五口二百九十九増今

租稅 古無租稅役夫十人各以薪七束充貢後世檢地以二十五石二斗六升九合為定額増今二

十五石一斗九升九合

田畝 凡田數十町一反一畝二十三步除荒地其餘水田九町四反二畝二十八步陸田三町八

反六畝二十五步

土產 稻麥増此村雖荒僻瀕河地暖沃田五穀皆可種此土民採薇其於山中乾鬻之四方

麻淡婆姑増謂之檜枝製續松用干信州他村禁製之

神祠 無○以三留野劍明神為土神

妻籠 無莊名是木曾驛次也驛中南北三町相對為巷其餘民家散在山間至尾州府下二十四

里

四至 東至蘭村西至山口南至馬籠驛北至三留野驛

支村 大妻籠在驛南路上

山川 禁山此村有三一曰城山二曰蘭川上出自蘭水

大河 堆雄瀑布在驛南路側雄則在左堆則在右其下流與蘭川合

津梁 蘭橋在驛南其長十四間中二間橫二間一尺也云今長九

間中二間也謂之往還橋

官舎 在大妻籠監材木出入與贄川官舎表裏増此官舎山村氏輕卒衛之小名謂之一石朽

戸口 戸九十二口八百五十五増今農商家百八十

租稅 二十一石九斗一升二合一撮亨保年增為五十二石七斗五升九合増今五十四石二斗九

合外五

田畝 九町數三十九町九反九畝二十七步陸田二十六町四反

五畝 十步

神祠 牛頭天王祠 ○一村為生土神大明神祠神明祠

南宮祠八王子祠 奉祀民

寺觀 光德寺 臨濟宗號瑠璃山屬京師妙心寺明應中創建以悟溪和尚為開山其後山村

良候 再建

古城 妻籠城 築馬令山村良勝居之十二年未嘗義昌

吉與 神祖及織田信雄締兵於尾州秀吉命木曾

義昌 伊奈路義昌增兵於良勝戊妻籠城時伊奈

郡主 管沼小大膳與訪保科合兵欲襲木曾急攻

按蘭 若進攻妻籠城良勝命士卒放炮防之伊奈郡

主不 得登退圍之且絕水道城中無水良勝以白米

洗馬 敵見之以為有水城堅不可拔退軍歸伊奈口

良勝 設伏却之多殺士卒管沼敗走也稱良勝之功

云或 以良勝拒神軍為諱余謂架大吠堯距客刺田

各為 其主何咎之有○此役比塞水道流言云豐公

援兵 來時與川村小典菴僧自建紙簇伴村民久左

衛門 也者揚狼煙烘野火神軍見之為敵兵實至乃

退于 時伏兵於蘭山大敗之是乃良勝伏兵也嶋崎

監物 同與次右衛門丸山久右衛門林六郎左衛門

同九 左衛門勝野太郎左衛門鮎澤忠兵衛森喜左

衛門 原助兵衛大嶋道丹西尾藤四郎原市右衛門

倉澤 傳右衛門三尾太郎兵衛白木道喜大形助右

衛門 小野內記桑原治助磯弥惣等皆力戰矣其子

孫世 為村庄里番各干今傳性云尚委干木曾殿記

則畧 之傳備所享記今在興川古庄官

蘭村 無莊名古屬妻籠是伊奈郡界到飯田城之路

至 尾州府下二十四里餘

到飯 田城八里半

四至 東至飯田西至妻籠南至湯

舟澤 北至與川皆以山為界

山川 鷹鳥巢山 俗謂之御巢山 此村有四 一曰荒道 二曰南澤 事見于湯

舟禁山 此村有二 一曰木屋場 澤 古木曾嶺 在飯田 界乃往

來之 蘭川 出自北山中 下流至 職人戶百二十五口 八十四 增今農家

田畝 九田 數二十五町 七反 八畝 一步 內水田 九町 五反 十八步 陸田 十六町 二反 七畝 十三步

租稅 古無租稅 但以材木充貢 賦近世供租稅 凡四 十四石 三斗 四升 九合 增今 四十六石 二斗 六

土產 檜笠 村民每年製十萬枚 充貢 稅銀若干 增今 禁以檜製之 故以檜唐檜等編之 定數如

本書又此地農氏不多 仍每家 木履 無定數 每年充 婦女製搦 鬻四方 其負影矣 貢稅 增今 以三

千馱為定數 〇此小村有廣瀨云 戶漸三十九年 編 笠價三百金 挽搦價六百金 野舍價亦百金 雖得千

多金 無水田 凶歲 多餓死者云

神祠 諏訪大明神 二祠 奉祀 村民 善勝寺 別院 寶曆甲戌年 請官建之 為

寺觀 善勝寺 別院 無寺 院寶曆甲戌年 請官建之 為

古迹 拾樹澤 俗呼曰 拾樹元文三年 三月十三日 霹

壘焚毀 村民權之 為薪 得古鐵六 七箇 在樹身 恐是 古戰場 然不傳 事實 按天正 十二年 伊奈軍 攻妻籠

城 不克 而退 山村 良勝 置伏兵 於此地 多殺士卒 是 其時所射鏃也

三留野 無莊名 古作 御殿 是本曾路 驛次也 馭中南 北二町 餘相對 成巷 又有 隔河 居者 至尾

州府 下二 十六里

四至 東以山為界 西至田立村 南至妻籠驛 北隔河 風

以山為界 至枿其村 此地 秋冬之交 每曉風

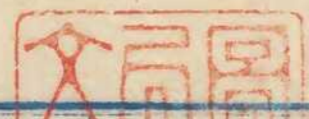
東以山為界 西至田立村 南至妻籠驛 北隔河 風

東以山為界 西至田立村 南至妻籠驛 北隔河 風

東以山為界 西至田立村 南至妻籠驛 北隔河 風

東以山為界 西至田立村 南至妻籠驛 北隔河 風

東以山為界 西至田立村 南至妻籠驛 北隔河 風



松恐松誤

烈無風則其日必雨土俗謂之三留野松風

支村 和合 在驛南路上

山川 鷹巢山 此村有二一曰神戶澤見于前奈岐嶺嶽在驛

老傳云一名揚籠嶽即山燒雜劇指此地未知然否

又呼曰鳴比曾甚諱言之按此峯與駒嶽相聳在中

央恐是中木曾嶽而伊勢山在驛西北隔河里老云

省訓之訛也 伊勢山 天正十年伊勢宗廟造

管時始入此山伐木按信長記曰天正十年織田右

丞命伊勢祠官造替兩宮恐此時也

木曾大河 此邊驛路傍沿河岸多新石最為 沼田渡

口 乃在木曾大河以梓航之其傍有石俗謂之晴明

渡無害至今以梓航之迄不損人又見古迹下

此渡口下流十町程又有以梓渡人乃謂之和田島

渡口直下城山之又從沼田渡口一里程北有以梓渡

人謂之中河原向岸乃折其村也

津梁 羅天橋 至野尻驛也古者橋長八間橫絕懸

與川 橋同上長七間又曰長七間一尺中一間四

沼田舟場 兼梓至田立里老云是古中山道古渡也

以梓渡人 以至田立

戶口 戶百六十九口八百四十一 今農商家百七

租稅 五十八石零二分一合享保羊增為六十八石

田畝 凡田數三十八町五反三畝九步內水田二十

土產 酒 昔木曾谷中無酒和合里人始釀酒行旅呼

酒味 輕淡甚可愛也 今諸村雖釀酒

人物 三留野左京亮家範 木曾左京大夫家方二

新石二年不誤 之字恐行

即下恐有 脫字

三留野

神祠午頭天王祠住吉明神祠白山權現祠俱祠官園原氏

掌若宮祠劍大明神熊野權現奉祀村民

寺觀等覺寺曹洞宗號日晃山屬信州松木全久院開山天雲和尚創建年月不詳

觀音堂俗曰神戶觀音乃馬頭像也村民供香火有木曾義昌寄附永樂錢三百貫證狀于今藏

增又謂之兜觀音近建標石於路傍然無知其故

者按此土名神戶兜觀音訓相近故訛之乎○此邊有人

家且奇石多乃鯉岩烏帽子岩觀音堂在河西岸山

兜岩也皆以形容為名云與川橋傍是弘化三辰年伐

音千手像增地藏像木於與川山一夜山崩百人一

時埋沒哀憐之命有司令建石佛以祈死者冥福也

古迹三留野里老傳云往昔木曾氏欲拒飛驒路

居之三留野乃御殿之謂也驛西有高阜呼曰城山

古煙檄之址也○謹按木曾系譜曰義仲方命地族

子孫蟄居于上州沼田因稱沼田氏其六世孫兵庫

助家教遷往木曾其子又太郎家村建武中屬將軍

尊氏荐有武功尊氏問其族對曰朝日將軍義仲之

裔也義仲伏誅子孫流落以沼田為氏尊氏命復其

稱曰木曾因領木曾而後起眾為列侯此古曰御殿

且渡口有沼田則知是家村再起家之地在此而已

為子殊憫之其元曆三年條下曰五月以美濃遠山

莊一村賜之且曰豫州雖討罰然無指難怠女姓盍

憐之乎又命小諸太郎光兼以下信濃國御家人令

技持之是信州者如木曾分國号住人皆蒙彼恩顧

也據之則賴朝之於木曾子女亦不之深惡則義仲

子孫潛居于木曾廢清林菴曹洞宗屬等覺寺近

自恐在誤

古道里老傳云古者中山道驛次自濃州坂下經田

務野至鷓沼小山牧野野上細目久田見蜉川高山

福岡坂下是皆屬濃州從是至田立是信州地乃航

河至三留野其古迹歷々可觀也

然不詳何代變易也

與川 無莊名一作橫川在三留野驛東民居隔澗傍
山田地平行最為沃野至尾州府下二十六

餘里

四至 東隔山至伊奈郡界西至三留野驛南至蘭村北至野尻驛

山川 與川 出自湯舟澤下流至三留野與大河合
北川非出於湯舟澤全出於與川山奧入

河于大

戶口 今戶三十九口二百四十三
今農家三十九口二百八十

租稅 今四十一石二斗九升五合
今四十一石二斗九升五合

田畝 九反一畝二十五町三反二十步內水田十五町
九反一畝一步陸田九町三反九畝十九步

土產 掌平魚 木曾大河及諸溪皆有之惟此村溪間
多有之其形如鱒而小味美美濃州人

謂之天兒魚味淡河鹿鱒鱧鮓也此村採薇
亦近味善薄淡河鹿上鱒鱧鮓也○此村採薇

繪形誌

箕鬻之且村庄捕日不見獸焚紛之又鬻之此形如
麓服之乃治痢疾云

人物 小川野殿 此其子孫今有之為土民其家藏古
兜整及劍

箭簇等

神祠 白山權現祠熊野權現祠 俱村民奉祀

寺觀 無

古迹 廢古典庵 里老傳云小河野殿
老後建之中世廢絕

野尻 無莊名古作野路里東山道驛次也馭中東西
五町餘相對成港其餘散在山間至尾州府

下三
十里

四至 東至長野野西隔河至枿其
南至興川北以山為界

山川 禁山 此村有二一曰阿寺二曰長通俱出良材
最多事見前阿寺谷者自古年之出材

阿寺
長通

猶本林為國琛矣

雁鳥巢山此村有二一曰阿寺北澤二曰阿寺樽澤事

燕有白花都如飯盛山在驛西隔河形若裝飯故名

衛坂村民謂之飢阪此邊阿寺川在阿寺山下故名

有渡口以撐航之急流最可畏也水漲不克航自絕

河北通途故有急事乃狹書牘於矢射越之若有人

與器不可通乃張大網於流上著環通小網繼附人

器而越之乃謂之釣越不獨此渡處又有之矣

水曾大河三留野以東過之到上松驛路沿河水流

戶口戶百五十六口八百七十三

租稅今九十三石九斗二升九合

田畝九田數五十二町九反十步內水田二十八町

人物野路里右馬助家益木曾左京大夫家方三子

今為亭長文祿元年太閤檢地石河備前守木戶彥

光吉為木曾縣令以來貢賦文書悉藏于家

左衛門致春本為小笠原族閑東在

其子孫歷代為里番其家藏古甲冑

及太刀一柄長可三尺三寸極奇古

神祠諏訪大明神祠若宮祠大明神祠辨財天祠祇

園天王祠鹿嶋大明神祠白山權現祠住吉大明神

祠俱村民奉祀

寺觀妙覺寺臨濟宗号法雲山屬須原

寺定勝寺開基年月不詳

寺龍泉庵臨濟宗屬

古迹 野路里館 在驛南今曰城山其地曾鑿得古鉄

址城之也 長野 無莊名在東山道中然非驛次古屬須原後世

分爲一村民居隔澗依山至尾州府下三十

里一 四至 東以山為界至伊奈郡西至野尻

南至與川北以木曾大河為界

山川 關山 今有棧道最要害之地也木曾殿廟門之址

皆為石置行旅安穩 惟是存其形耳

津梁 阿滿橋 為梁長七間半 田高橋 同上

戶口 商戶百八十七百六十四 今農

租稅 賜糧米七十二斗七升古以村木百四十駄為稅

榎樽 二十六萬八千五百一十八 改稱年貢土居樽

租稅 一丈七千四百八十八 乃謂之土居榎樽

田畝 凡田數五十九町八反三畝十三步內水田三

神祠 八幡祠 俗稱弓矢八幡宮里老 若宮祠大明神

祠貴船明神祠 但祠官古屋氏掌之天正十八年十

文書藏于其家按天正十八年大閣秀吉今木曾義

昌遷于總州以石川光吉為木曾代官檢地之時所

出也兵藏後 出雲明神祠 村民奉祀里民傳云木曾

改備前守 殿建之古者須原觀心房

掌○社內有阿弥陀堂藏阿弥陀大像所謂本地佛

也○祭禮八月十五日 寺觀 天長院 臨濟宗号地又山屬須原定勝寺開基

廢絶後為禪宗○什物大盤若經六百卷 吉祥院 驗修

跋有應永三十三年永正八年等字

道屬上松
地藏院

古迹 木曾殿 里老傳云古木曾殿所住也有下馬

木曾家村以後居于此邊有古石倉數基里民云木曾

殿所葬也然不知其誰有一岩呼曰廢觀心坊今謂

幕若里民云木曾殿賞花地也 廢觀心坊 其地

曰寺澤里老傳云須原觀心坊木曾殿代以祈禱之

師也其後廢絕其古時三杵五杵等余村民家藏之

廢圓行寺 今謂其地曰寺畠其址有清泉曰寺僧修

曰天文十九年七月十五日奉寄進圓行寺 廢觀心坊

常住憲法法師而今長院藏之為什物 廢觀心坊

古城今井四郎兼平城 在村南名曰今井驛山頭有

曰關山按義仲起兵直出北越合戰衆勝入洛則此

地不可置砦設關恐是家村以後居此防禦濃州之

也地 廢觀心坊 廢觀心坊 廢觀心坊

須原 莊名不詳按定勝寺所藏享德四年乙亥三月

三日左京大夫家堅證狀曰木曾莊淨戒山定

勝禪寺云々然則木曾為莊名者可證矣是東山道

驛次也東西四町餘相對成巷其餘民居散在山間

至 尾州府下 三十二里 四至 東以山為界至伊奈郡西以大河為界南至與

支村 大嶋 里老云古代流人 居此不知事實

山川 絲瀨山 在馭東其險 水曾大河 此間驛路過河岸

最深處名曰大潭水色如搗藍 伊奈川 出自駒嶽至

津梁 伊奈川 橋 古為二十七間閣道也 兩岸夾大水

石為崖漸縮為十六間殊有工役 古二十六間今

長十六間中一丈五尺也 古巾四間云 關山 是右架山崖為梁左構

欄干長九間最為奇觀

為下疑有脫字

戶口 戶百四十三口六百八十九今驛裏戶百七

租稅 今五十七石八斗一升三合增

田畝 凡田數三十四町三反五畝十一步內除寺社

土產 絲綿 此邊諸村養蠶稍多增此土更無得米又

神祠 鹿嶋大明神 祠官玉置氏奉祀曾古證文若

寺觀 定勝寺 臨濟宗號淨戒山屬京師妙心寺相傳

為開山親豐後法名曰定勝寺故以為寺号始為

五山派屬南禪寺五世淳岩和尚改為妙心寺泚水

川備前守光吉移之此地經營殿閣是木曾義昌在

館遺址也古文書有享德四年乙亥三月三日在京

太文家堅證狀文明十五年癸卯二月九日越後守

家盛證狀延德三年辛亥六月二十八日安藝守義

定證狀永祿四年辛酉正月十七日肥前守義康證

狀永祿八年乙丑八月二十九日左馬頭義昌證狀

等其餘文書甚多○塙頭如意庵第三世玉林和尚

為隱棲之地玉林乃義昌叔父也後年回錄今存其

址○境內十五堂鐘樓古鐘銘曰山色登樓詩興濃

鐘破文十八癸酉鐘左京太文親豐墓上有一大櫻其

大木曾義昌擊濃州義昌雅子愛君從軍棄之以歸

寄附此寺住持天心和尚為誌其畫大幅甚古非凡

手董思恭畫釋迦文珠普賢像三幅陸深忠地嶽變

...

憧字可疑
標恐楊誤

銘疑語乎

相圖十幅此圖甚奇古人間稀見物也唐画墨梅一
幅懷懂最奇唐画出山釋迦蝦蟇仙人鉄探仙人像
三幅唐画漢問答圖一幅寺僧云屈原漢父辭國
也但一人傍有一束薪恐是樵夫非屈原也一人持
竿立舩頭似與樵夫語然無的處始侯後考古画龍
虎二幅左京大夫親豐肖像一幅左京大夫義元
義清肖像其圖甚多大鼓左京大夫
堂下臨伊奈川古為街道迹時遷橋下流獨呼其地
曰橋場里老傳云西行法師詠歌然其銘鄙俚不可
信也姑從風
土之說乎

陵墓 右京大夫親豐墓 見寺觀定
勝寺下

宅址 左京大夫義在館 勝寺為定

萩原 莊名見于前在須原上松二馭之交民居散在
山間至尾州府下三十四里

四至 東至駒嶽西隔河至殿
村南至須原北至上松

支村 吉野 在東山其地平行古礎多有之疑古道之
驛在此然不可知土人以篤製籠帶四
方此篤實方言野麥云山民為食又作麩夫謂之伊
筈篤者古稱也万葉抄云あさか信濃と云歌在後
あし 勢たけのさくふてと 漢とや又
飼牝馬百五十餘鬻駒於福島市云 倉木 有人家又
立町 俱
有人居

山川 雁鳥巢山 事見于前此村有二一曰太
郎澤二曰水澤 外有鈴澤 木曾大河

見于 風越山 在吉野是古驛路在此古
詠歌甚多見于形勝 小野瀑布 在

詠歌 右高可十丈飛流直下古人
織部潭 在大河西岸
名織部者没于此然失其傳而今其岩畔
每年自然生稻人不敢采亦可謂怪矣 棧道澤 在
南其上流有瀑布高三十間計形如 萩原澤 在村南
垂簾甚奇然山徑峻岨人所不到惜哉

伊奈川

内務省

津梁 荻原橋 在村南驛路中 西橋 滑川橋 架木為梁 所謂閣道也 長十四間 其半屬上松驛

戸口 戸百四十三口 七百三十増 今

租稅 三十一石六斗四升九合増 今七十七石七斗四升三合

田畝 凡田數六十三町七反七畝 十二步内除寺社領等其餘水田十五町二畝一步陸田三十一町七反二

土産 絲綿鷹鷄

人物 荻原主水 本姓遠山 仕于木曾義康 領荻原邑 故為荻原氏 天文中濃州兵七侵木

曾到 中津川義康出戰 敗之時主水先鋒 獲首級 天正十年 義昌與武田勝頼有隙 合戰鳥居嶺 時亦有功 其後 義昌遷于總州 主水致仕 老死于荻原邑 先是 其子平三郎 患伯牛病 懃憤投身大河 以死無嗣

有恐在誤

養原 圖書二子 為後子孫 有三留野 為土民 又有原與三左衛門 立町玄蕃 諸原新左衛門 西久保左近者 皆主水為麾下之士 其子孫至今有之

神祠 神明祠 鹿嶋大明神祠 氣比大明神祠 但上松驛祠官

德原氏掌之 德原氏 住于德原村

寺觀 觀音堂 在驛路中 里民傳云 應永三年 丙子 勸請鹿嶋大明神 時安置十一面觀世音

銅像 長一寸八分 其後堂閣 頽破 本尊失所在 至天正年中 百姓其耕田 得銅像 建一堂 至今供香火

阿彌陀堂 在吉野堂 藏阿彌陀佛 画像云 親鸞上人 第二世 某所画也 然不知寶否

形勝 棧道 事見干前 〇新後拾遺集 源頼實 雲之形 遺集 京極 攝政 分々以 亦省の 棧道 〇山 之 續拾

ねの あり 雲 〇千載集 空仁法師 おそろ 〇詞 花 風越 山 集藤原家 經風越 風越 山 事見干前 〇詞 花 風越 山 集藤原家 經風越

風越山 集藤原家 經風越

の孝乃上りて凡の時色之雲ハ赫蘇のこの山はるる乃〇千載集
藤原清輔風越を夕越くまハ子規麓乃雲の底ニ鳴也り
〇夫木集神祇伯源顯仲子向よを指てゆく
風越の流也乃尾を扱極り也

古迹 棧道址 在棧道澤土人云古鐵鎖搭橋以渡其
地岩石高聳峯巒相接不易往來人或疑之顧上古
河畔險阨故緣山間路歷風越到此援引百歌誠為
處證

宅址 荻原主水宅 在村南傳見
上松 莊名見于前東山道驛次也驛中南北五町餘
相對成巷其餘在山間至尾州府下三十五

里 四至 東至駒嶽西隔河以山為
界南至荻原北至福島

支村 寢覺 在驛南茶店多有之皆
幣河漏子以為名物 德原 在驛東山上
其土民藏一

刀長可三尺傳云松倉江所造向年人訛携之而屢
有光怪大懼持來返之然不知何人所持可惜也
新茶屋 在驛北終有二三家茶亭瀟洒幣巖餅為名
物增小川入此村有三鄉皆川西也有嶋組
北野組大畑組北中倉文兒山室燒
筵中之津等五十五所民居其溪間

山川 鷹鳥巢山 此村在六一曰打越二曰日用澤三曰
蛇香澤四曰編蝠五曰穴組六曰三澤
增外隅木下梨
增尾上梨尾有

禁山 此村有二一曰小川南股二曰小川北股良
材甚多增就中以蛇香山為良材秀逸木理密
而香薰甚山 茅鷹鳥峰 在驛西其山秀拔增平
名達諸邦 生吐雲喬聳可知也 卒都婆

山 在小川入北股 木曾大河 此邊岩石錯置水勢奔騰其最深處曰鬼淵有
一石土民曰隨水高下未曾沈沒名曰浮石

津梁 波計橋 在驛路中古者山路險難行客苦之慶
安元年戊子 敬公命有司架棧道長

五十六間橫三間四尺寬保年 邦君亦命有司築
石疊除棧道往來安穩誠萬世仁政也增今路傍在

古石刻此石垣慶安元戊子年六月良辰成就焉畢
又寬保元年辛酉十月吉辰之字今橋可三間最不
危也又傍有芭蕉詠碑
滑川橋在荻原界其
半屬荻原村

官舍 木曾村木監廳 張藩監吏居此掌木曾諸山村
增寬文四辰年御國奉行佐

藤半太丈巡視政且美濃三村知也山々此
時始設上村奉行二人小吏輕卒數十輩新築材監
廳於上松驛外小名原畑令居之享保十二年有
故毀之移福寫上之段元文五甲年復移于原畑今
之官舍是也當時不能伐木浮溪水出之年々倩樵
者等伊勢州來令掌之又木面刻一之字為吾材監
木驗是享保十六年有與飛彈伐木混亂於水中故
爾來必刻一之字為驗時市川某為監材長仍用一
之字云然不分明又鷹巢山昔樵者擾入山剪伐材
木故鷹鷄不能巢故此定享四年極稱巢之負禁縱
入山云餘小事雖
有幾多畧之

戶口 戶五百九十一口三千百
十九內十四天保六年凶災離散人餓死故口
增今農高家四百六

二千五百四十三內百
五十五為凶災減可憐

租稅 百二十四石一斗六升
百五十四石七斗五升七合
增今

田畝 凡田數百三十町一反十八步
舍宅地其餘水田三十三町四反三畝陸田八
反十四町九畝

土產 良材 凡木曾谷中諸山皆出良材然此地有官
舍監其事故詳錄于此○檜類其葉背青

而紋脉白樹皮可作茄者真檜也最為上品其葉尖
細背白紋脉青樹皮不可作茄者俗名佐和良木理
肌白柔軟惟可製榻耐水其葉花大裏白俗曰明檜
又名檜葉木理似檜堅韌其葉花大似明檜而背青
者俗名標須木理赤色俱可為削片此四種加金松
並稱為五木有司禁伐之若犯者有罪○金松葉似
竹細長背黃結實如松子三年乃熟俗名真木木理
黃潤最能耐水亦檜類謂之五木最為良材○松類
其二鬣者惟近里山中大有之至深山則雌雄俱無一
種葉白五鬣稍長結穀甚大其子如雁可食者山中

便恐極誤

俗名五葉松即本州所謂新羅松倭名唐松是為雄
木一種葉白五鬣細密實小味苦者山中俗名姬子
松本州所謂五粒松倭名五葉松是為雌木一種葉
細密冬月葉落者山中俗名唐松即花鏡所謂落葉
松也俗呼曰富士松是也樅類其葉整々櫛比其幹
直聳木理堅白者真樅也一種有葉極小者俗名都
加誤用梅字木理比樅細膩而堅一種有葉小而背
白直立如竹者俗名白比樅又名裏白樅一種葉細
整々者俗名唐樅又名虎尾樅一種有細葉而疎者
俗名阿羅々木○葛羅葉形圓如鳥藥木理甚赤且
堅俗用桂字然非肉桂類○樅葉有五岐如人參葉
結實有穀似栗其仁味極苦然土人淘去苦味為糧
其木理細膩最為良材但入水則沈故不可為桴但
工匠以輓轆為椀器類耳其餘諸材甚多不能備錄
○增白比樅與裏白樅異然能相似樅者三笠山邊多
比之可知其別耳○椲葉凡似葛羅木理如椲然木
肌有玉理俗謂之如輪又用椲器諸架等無其理疎
者用履齒○五木外松杉椲栗都賀樅唐檜白比曾
落葉松類謂之雜木○水松椲振魁四芽宇大塩地
土呂樅朴杏齧津九羽根黑茂茲楓樞槓槓槓柳

柿梨梅沢胡桃梓木櫻武奈漆木牛穀茨蓬皂茨皆
用棒杖屋木等種々器物又峯張加壽志圖芽檀木
之芽熊葉松等用櫛其餘一葉津々茲藥木尺楠花
等不違枚萃皆謂之加奈木唯櫻椿之類少○蔓類
白口藤伐之為錦織葛葡萄熊藤然柳土津蘿乾當繩
鏗於小蔓不違枚萃○此土竹藁不多以檜皮製繩
割檜朶作炬火苜管成篋剥木製笠綯葡萄皮為脚
絆績麻織衣服以木皮製箕盒筐等○或書曰信州
無茶與竹以檜木為桶桶云々甚哉此說乎非更無
茶竹山村多殖屋後畝端等以足日用然不多乃有
割木為舟河漏子凡木曾谷中地寒不生五穀多藝
又為馬舟蕎麥為糧濕麵為團槌攤細切湯
煮和醬加五味食之其味甚美適口俗名蕎麥截王
頑農書所謂河漏子是也惟此支村寢覺茶店所製
名甲藕中故載於此此茶店多勢氏與越前氏隔
臨川寺門外磴途相對從此亭上臨寺中勝景無不
停行客不知日鬻幾千碗最為名物然交小麥紛裂
澁麩又到王瀧黑澤奈川等唯以蕎麥子鬻之不交小
麥粉淡味不可譬然非街道人多無知之可惜也○
政村殖藝之者始耕山田一年殖蕎麥二年殖豆三

阿羅

阿羅

批字可疑

年殖批則地荒駒每年六月鬻煙草驛西多藝之小
廢不能再殖矣駒之福島驛名言正鳴味美

為岐中
名產云

人物上松藏人義豐

木曾左馬頭義昌弟也仕於此
地故以為氏無嗣前是南朝官

軍信州有稱上松者
不知何人也

神祠諏訪大明神祠

祠官德原氏奉祀增七月二十
七日有祭事昔時土人拜神群

集互相依附謂之神合祭今聊遺其風迺世邊土人
皆傲奢侈更無葛衣木食等動設酒筵家々相集遊

宴繁絃急管聒
○訪今作方

若宮大明神祠

村民奉祀增五社野呂瀨

庄左衛門在此宮府怒伐木山澗之災妖新建五座
神祠於此廳處乃天照皇大神宮御嶽權現勢田

大神宮三嶋大明神有馬水天宮也以德原氏為祠
官八月十一日招祠官聊典新酌為神樂以為定祭

且年々伐木入山之時德原氏來
禱無災妖乃賦與祭牘於諸山

寺觀玉林院

臨濟宗号聖岩山屬須原定勝寺天
正七年玉林和尚開基因以為名臨

川寺

臨濟宗号寢覺山屬京師妙心寺
寢覺床在此寺下故名見形勝下泉藏院修驗

台淨寶院

宗上
在木曾大河中乃臨川寺下也岩石錯

形勝寢覺床

置宛若人工築成俗云浦嶋于在龍宮

時々来于此垂釣云按浦嶋子入龍宮在丹波國則
與此地全不相關涉然風土之說大率若此不足強

論正保年我敬公過此賞其勝景嶺正意慮從賦
詩其後留題者甚多就中小倉大納言實起左遷干

佐渡為時到此詠和歌云老々身增或日到此

寢覺山拜辨助天宮寺僧語於于以浦嶋由來其大
允記之岐岨寢覺山臨川寺者浦嶋太郎舊蹟也

何人丹波國竹野郡浦嶋之主也故稱浦嶋也者不知
人皇二十二代雄略天皇之時有水江某也者不知

於海濱得一龜從者將殺之太郎視之曰鏝五色綠

於海濱得一龜從者將殺之太郎視之曰鏝五色綠

甲有八卦文是不凡必萬歲靈龜乃放之將返妖艷
少女出於路傍林中謂太郎曰從我來乎太郎恍惚
如夢從之四五百步而到王宮水晶砂珊瑚床燦爛
太郎問曰此地為何人之居乎少女曰龍宮城是也
暫可待此又迎君來乃入宮中有間出誘於宮中則
金殿玉樓珍寶如山勸山海美味饗之時捲玉簾龍
王項金冠坐謂太郎曰吾乃大王也汝助吾報命故
謝之暫可留于此日薦以美味太郎抱意於琴碁書
西耽醉不知日月流邁時遙聞鷄鳴頻思鄉仍願赴
於故鄉王語曰汝歸而又可來乃賜於太郎日所敬
辨財天像與一卷書更與所號萬寶神書之玉篋曰
必莫啓此篋使乘龍馬返忽到浦鳴里問父母親族
皆既死屈指則三百年也見所受帛有飛行自在之
術又有長壽延年之藥法而後來於此寢覺里偏愛
風光好釣千巖頭一日語村翁啓玉篋紫氣忽發反
其身乃顏色憔悴成三百歲老翁傍人皆驚自照形
容於池水見之乃姿見池而今謂寶王池徒賣靈藥
於里人恨其老容故謂見歸翁乃見歸村今猶存矣
天慶年戊戌春登仙不知處里人見其蹟置龍宮辨
財天像巖上因築小社又建一寺寢覺山臨川寺是

也岐嶼第一好景也達天聽近衛撰政公之詠歌
南化和尚之詩且諸縉紳並諸人詩歌文誄不可枚
舉正是千有餘年舊蹟也爰正德二壬辰年吾國
君圖覺公更築辨財天一社於寺庭到今邦君初
從東都來必枉駕手裁小松於此庭園去實國民
長久吉瑞也云○按浦鳴太郎來於此里垂釣等事
更不見他書別不采於此證亦在云然久以浦葛垂
釣古蹟為寢覺田緒幾萬山客留杖觸美景弄羈情
云強笑嘲之亦無益矣先哲既謂其疑耳而慢不咎
之云又暫因此所傳太郎在龍宮三百年啓篋則成
三百年翁不知何去云則無由知三百年餘之齡然
三河土俗年々鼓謠為浦鳴太郎八十歲去此往何
土得八十齡也乎問作其謠者則有知其詳乎哉○
又邦君於此寺堂有見所謂梓桑角迴者是木曾
材監必到此岸上指揮之乃土人泛角材木於急流
獨立其上以西脚頻環之下奔流謂之角迴又桑小
梓浮沈下萬頃急湍墮必死其危可知唯適一壯觀
耳○木曾八景寢覺夜兩棧道朝霞小野瀑布德音
寺晚鐘駒嶽夕照衛川秋月御嶽暮雪風越晴嵐過
客多吟詩歌去就中山良由君與平州先生等賦八

兩
卷

景之詩今堂上尚為之額○三飯翁弘治年避世塵
 間居是三婦池採藥與人其良方出於水曾名所圖
 會仍記之和極集上下新撰之方小兒請門當流大
 成捷徑度印可集啓田菴日用灸法治肺氣通藥之
 部諸藥勢劑合九卷○此土蘭盆夜提續松登山頂
 未辨證配劑合九卷○此土蘭盆夜提續松登山頂
 頻崗爭供稱加津保里老曰義仲繼炬火於牛尾敷
 敵乃刑之云然稱加津保里老曰義仲繼炬火於牛尾敷
 古迹 水曾古道 在驛東山上猶稱屋敷址者古時經
 此道登風越山度棧道據家經長明

殿村 莊名見干前此村在木曾大河北岸循河成居
 田圃豐饒然隔河往來大困但民俗質猶可喜

也至 尾州府下
 三十一里餘

四至 東至長野西至野尻南以河
 為界北至上松山

支村 上村 一作和村

山川 雁鳥巢山 名曰鈴澤 禁山 名曰木賊 木曾大河

津梁 今并渡 剗木為舟長六間半此處河水極深大
 水時往々覆舟甚可畏也故民之往來

甚以 太田渡 剗木為舟長六間半
 見干上○是航須原

戶口 戶八十七口六百六十三
 農家六十二口四百四十五

租稅 百七石三斗二升四合
 百十六石四斗五升六合

田畝 凡田數四十四町六畝八步除寺社領及荒地
 外水田十四町四反六畝六步陸田十三町七

反二十 一步

土產 雁鳥鷄稻 凡木曾谷中地寒水田惟
 種稗此村地暖有田種稻串枿無枿此

地稍温暖有枿制衣之以鬻山人
 山奧或他村○近温暖地處々在至暑蚊生頻刺人

是可知飼北馬八十餘云地亦增加

門 卷 目

人物池口鄉司入道祥悟不知何時人也里民云曆

也有勝力領此邑殿村之名由此

神祠白山權現五社大明神祠山王祠天神祠若宮

祠大明神祠俱村民奉祀

寺觀池口寺臨濟宗號琉璃山屬須原定勝寺相傳

寺故名池口寺曆應元年建藥師堂故号琉璃山○

合長四尺八寸堂揭額口銘有德治三年戊申卯月

八年沙門覺天敬白之字十王堂○有藥師堂兼永

二年源義廣建之木像

陵墓池口墓有古五輪石塔里人云池口

岩鄉莊名見于前古屬福寫氏

四至東至駒嶽西隔河至黑澤南

支村兒野氏在河西里民以此村為本鄉○庄官兒野

○恙活獨活桃仁枅麻車前子香種弦人參支人參

精根井四國米附子半夏白朮通菓大粒五味子

小粒五味子天南星龍且兔孫子川芎并暮太菑根

白芍藥赤芍藥當藥芎芎黃連午房子細辛黃祇惠

津蘭野菊花東岐加呂字根精利又灰毛猪子槌竹

良小入參防風枯梗金十郎川原柴胡○聚塩硝鴛

之四方福島驛裏亦板敷在驛鹽淵正澤增中平在

路有和合屋忠兵衛者高櫛且阿良久水著等各為

也

山川河合增從是下流

戶口乃水曾大河也

戶百七十口八百七十三增今農家百八十口

九百七十七然農民不多六十人餘以工雇等

至尾二字不悉

瑠璃瑠

為世業云

租稅

二十八石六斗八升三合
今五十五石二升一合

田畝

凡田數七十一町三反一畝二十四步除寺社
領等外水田十二町三反五畝廿步陸田三十

七町五反
三畝三步

土產

鷹鷄駒絲綿
俱見千前
北馬二百十餘

神祠

水無明神祠
浴里人傳云往古有水無大納言者
稱天王近世復舊稱明神古上梁文有再興延文二

年丁酉十月二十三日越後守藤原家有之字其後
○山村氏歷代造管
諏訪大明神祠白鳥大明神祠俱

祀民奉
村官管田氏

寺觀

無

古迹

温泉澤
右有温泉遠近來浴其後廢絕至今温
泉湧出今近里之人來浴能治金疵

御嶽萃表

在驛路左以石建之云
御室
在兒野下
見皇居之址也按高倉宮茂仁王起兵討平賊軍潰
見害其王子為僧本曾義仲勤王兵時以高倉宮王

子為大將軍俗謂之還俗宮義仲入京平賊出奔義
仲請法皇以高倉王子為帝法皇不聽四宮即位義

仲彘憤其後擊法性寺殿為乱義仲沒後王子復為
僧不知所終恐是師隱于水曾山中居此故以皇居

為稱然不知的處
姑待後人而已

陵墓左京大夫義元墓

其地名曰御墓嶋每年七月
福薦長福寺祭之按義元與

飛驒郡司合戰于王瀧軍敗遭
害因葬此地事見于瀧下

福嶋

莊名見于前東山道驛路也驛中東西七町相
對成巷其餘散在山間是水曾谷中第一豐饒

之地也至尾州
府下三十六里

四至 東至駒嶽西隔河至黑澤南至上松北隔河至黑川

支村 川上

山川 禁山 此村有一名曰鷄山享根井山在驛東是保十年以來禁伐木每年七月

十四十五夜村民攀嶺燒炬成文字形可謂懸燈千峯夕也又名火柱山是干蘭盆供遺意也

荻曾川 是本曾大河上流也漸近河源八澤川在驛水勢稍緩可以架橋梁

自岩鄉山中與大河合

津梁 八澤橋 在驛路中長九間行人橋 三尾岩鄉黑橫二間架木為梁

來長十四間 幅一文餘 黑川橋 長十間橫一丈架木為梁

關塞 福嶋關 東山道第一關也與東海道箱根荒井二關固為關東扼抱要山村氏代々監之

從是到東都六十里十二野餘云

抱字可疑

第宅 山村甚兵衛宅 慶長庚子之秋東照神君西征擒石賊其後建關於福島命

山村甚兵衛守之宅於此以領一方元和年以吉藤隸于張藩故山村氏亦為張藩臣僚代々居

此于

戶口 戶四百五十一口千七百七十一口今農商家二百十三口千五百五十二口千五百五十二口

租稅 八十九石八斗六升 今七十七石四斗三升六合古木曾谷中有稱御免手形事其起源

巨知從鎌倉將軍代白木五千駒賜之於支配木曾者又六千駒賜於谷中無米老自隸張藩後賜五

千駒於山村家賜六千駒於谷中然中世禁伐檜故以金賜之云村諺曰羊人從谷中所以斂于山村

家大豆增於米五割蕎麥增於米一俵小豆一倍又有粟菘熊皮等收之然不知其實否

田畝 凡田數六十二町三反八畝十九步除寺社領及宅址其餘水田十一町四反二畝十二步陸

老字可疑

陸

田三十一町
四畝十九步

土產 駒 木曾諸村牧馬所產之駒每至三歲牽來福

方 半夏日前後三日行之馬市云夫諸村生駒則

令牽之馬市受品題又此日有貢駒於山村家並家

馬來者幾萬驛裡得利多 赤魚 木曾大河及

形狹長可四五寸有黑斑其味美六月壯內有子色

黃遺種之時雖雄相押擊鱗尾甚赤故名之

河鹿魚 惟大河岩石間有之漁魚之類也長三四寸

州載 岩奈魚 諸溪中有之長七八寸有極大

有山折泉又安古云諸溪及溪路 瓢蓄 諸村皆製

多 有 形 如 蛇 師 服 之 治 小 兒 痲 疾 諸 村 皆 製

且 長 也 以 為 方 物 凍 豆腐 凍 葯 弱 諸 村 皆 製

最 多 製 之 凍 糕 山 村 氏 命 吏 監 製 畝 諸 藥 種 木

山 中 所 採 者 數 十 種 但 福 爲 定 其 諸 器 物 以 檜 製 造

品 目 故 載 干 此 尚 出 于 兎 野 條 下 諸 器 物 貨 之 四 方

魚 最 多 且 筒 烏 賊 從 飛 彈 來 外 魚 皆 從 北 海 又 菁 蕪

南 瓜 茄 蘿 蔔 豆 菌 及 牛 尾 草 味 如 菜 以 形 名 又 編 笠

管 篋 杖 履 沖 臭 麻 絲 綿 太 布 木 棉 有 賣 水 河 漏 麩 家

其 餘 茶 亭 酒 家 並 軒 是 岨 中 一 都 會 也 且 山 村 臣 有

製 奇 應 丸 賣 藥 之 然 甚 不 佳 是 山 村 氏 自 製 為 上 品

此 驛 富 饒 者 多 畜 牝 馬 於 近 村 牽 駒 于 市 日 賣 之 年 得 數 百 金

人 物 木 曾 肥 前 守 義 康 左 京 太 夫 義 在 子 也 移 自 須

甲 州 武 田 氏 尾 州 織 田 氏 卓 戰 二 十 餘 年 未 嘗 敗 歟

木 曾 威 勢 也 時 為 盛 武 田 信 玄 知 其 不 可 以 力 屈 結

婚 請 和 永 祿 八 年 義 康 薨 享 年 五 十 左 馬 頭 義 昌 義

後 下 志 年 十

沖 字 難 詳

睦勝賴聞之大怒天正十年以典厩信豐為將擊之
 義昌出戰信豐敗走勝賴使今福筑前守為先鋒到
 于華表嶺義昌逆擊大敗之織田信長父子於大軍
 入甲州遂滅武田氏斬勝賴父子三月十九日信長
 到干上諏訪陣于法養寺從兵十萬人義昌執謁信
 長賞其功增封築摩安曇二郡木曾如故天正十八
 年豐臣秀吉封于關東時以義昌世居木曾甚得民
 心頗忌之左遷于下總州芦戶總賜一萬石以石川
 光吉監水曾文祿四年三月十三日義昌卒芦戶其
 子仙二郎義利嗣未幾忤神祖御旨國除流落于
 豫州其山村七郎右衛門良候其先出自大江音人
 家遂亡山村七郎右衛門良候其祖五衛門尉良道
 江州人初仕于室町將軍後來于木曾仕左京大夫
 義元其父三河守良候與良道同來于木曾後仕武
 田信玄元龜三年信玄賜濃州食邑三貫地弘治元
 年信玄與木曾義康請和以其女妻義昌時命良候
 為勝臣且監護木曾大有威名良候初名三郎九郎
 同父仕木曾義昌天正十八年義昌遷于下總州芦
 戶義昌薨後仕其子義利義利縱恣不遵法度良候
 等屢諫不聽致為臣而去薙髮名道勇前是與本多

佐渡守正信友善因通志於神祖慶長五年秋石
 賊倡亂山道狹塞神祖命山村千村一族啓行時
 石川備前守光吉在大山令吏監本曾懼山村千村
 為變故拘留道勇於大山山村甚兵衛等進攻木曾
 拔苗水岩村等城光吉亦丹後禍放還道勇賊平之
 後神祖賞山村千村等勲勞賜木曾谷中及濃州
 食邑一萬石道勇辭云木曾者良材所出也軍充
 公領神君大感其忠以為公領增以濃州食邑
 六十二百石慶長七年十一月廿日道勇病死于福
 嶋之第享年五十九將軍家賜書於良勝吊慰之
 山村甚兵衛良勝道勇嫡子也初名十三郎同父仕
 小笠原貞慶合戰於藪原義昌不利而退良勝殿焉
 頗有軍功義昌命良勝守妻籠城以拒伊奈兵士事
 見于妻籠條下十八年義昌遷于總州尋卒其副義
 利無道良勝等諫之不聽致為臣而去寓于佐倉慶
 長庚子之秋石賊倡亂神祖西征時石川備前守
 光吉掌木曾谷黨于賊監護贄川塔神祖與佐渡
 守正信謀擊之正信曰木曾路險且遠土人以獵為
 業十歲小兒亦能殺銃雖百萬兵不可輒破而幸有

野
 勝
 省

山村千村一族寓居于總州是木曾舊臣而得民心
便渠等先鋒易如摧朽而已 神祖召山村良勝千
村良重於小山宮命為先鋒二人奉命與其族同入
木曾時七月廿八日也良勝至塩尻驛與其族謀曰
當獻捷書啓木曾悉歸我族士咸曰勝敗不可料如
何良勝曰方今東西有賊人心危懼宜速報捷以定
人心夫兵法者先聲後實吾們不死定木曾者必矣
若擊之不勝則死後人知其忠而已即飛檄報捷
神祖大喜即日發軍西征遂破賊衆舉世賞良勝有
謀畧也其一族等進攻贊川砦木曾谷中百姓荷戈
裹糧迎我賊兵逃去乃定谷中又進入濃州拔岩村
苗木二城九月十九日 神祖大破西軍石賊就擒
台德公進軍山道到福鳥而宿道勇故宅召良勝良
重等大稱其功其後以濃州食邑若干賜之其一族
分而領之十三年良勝致仕号用齊十九年大坂之
役 神祖以良勝雖老有謀且勇召侍 敬公左右
翌年大坂城陷後以木曾增封 敬公良勝為 張
藩附屬且奉命監護福鳥關寬永十一年八月三日
卒享年七十二其子孫代代奉仕 張藩且監護福
鳴關為當時名家云 食邑一萬六千二百石賜于

十思十款

日思自誤

根恐根誤

山村氏則分千村平右衛門以四十石分馬場半左
衛門以千六百石分原圖書以八百石分山村清兵
衛門以七百石分千村助右衛門亦然分千村次郎右
衛門以六百石分山村八郎左衛門以五百石分三
尾將監亦然分千村藤右衛門以三百石分千村九
右衛門以二百石分原藤兵衛亦然而日領五千七
百石是皆亡山賊之勲也今除山村四家餘以九家
謂久々利九人衆云 〇義仲死粟津時一妾山吹孕
產男謂之駒王敵賴朝故需祖父義方舊領幽上州
沼田乃言五郎住此六世賴朝子孫絕天下歸於北
條氏仍六世彈正少弼再以此水曾改姓住于木曾云
〇使山村千村亡山賊此時馬場半左衛門千村助
右衛門為先鋒已擊惡徒歸于時拜 御書其書云
一其許弥堅固申付候節最肝要 候此度之忠義
感悅候然者加勢遠山久兵衛 小笠原鞞員今泉五
助指遣條余可相談候委細大久保十兵衛方與利
可申者也慶長五八月 家康御在判 山村甚兵
衛殿 千村平右衛門殿 江矣此外數通 御書且
御朱印等在於山村氏云 〇本陣白木氏元祖者信
濃國滋野城主 根井大弥太行豊壽永年中屬木曾

門
卷
諸

義仲北陸道役有利乃赴京師戰死于宇治川役其子小弥太行時仕于義仲三子旭三郎義基赴關東幽於上州沼田後水曾家村再賜伊奈郡於足利將軍時行時八子弥五郎高村亦來于水曾領柏原今宮越是也改名柏原藏人住此天正八年八郎左衛門高益割柏字為白木姓義昌以姊岩姬質于武田家時高益亦隨之其子高正番衛同國高遠城有故橫死其後妻篁役高益子高親在于秀吉麾下然豐臣移水曾家於下總國阿知戶時高親不從為鄉士寬永二十一年成御關所書替證丈役于今不絕山村氏獨成關役去○此外山村家臣里昏雖有由緒者不少煩多乃畧之云

神祠權現祠 岩鄉祠官宮 御靈祠八幡增八月十五日

明以諸器作珍形為戲里民群集云

寺觀興禪寺 臨濟宗号万松山属京都妙心寺嘉吉尚開山○境内觀音堂安置華嚴釋迦像土人以為觀音至今不改鐘樓稻荷大明神祠愛宕祠義仲墓

○什物朝日將軍義仲公及四天王肖像三幅太坊學侶也義仲後復各住山宿因命箱根今此當僧口宣使後明復仲常未山敗以中不真迹也每歲七月十四日十五日土人登根井山積薪為文字樣縱火焚之又脊負火炬等頭著布謂之布引鳴鉦擊鼓同繞寺内傳云是為信道公菩提堤即于蘭盆會之遺意也增木曾義康且其妻石塔在此妻是甲斐信玄女也最義昌增且印塔在七月十四日義昌信玄為齊米四斗並火拒二百把收於岩鄉村中小名塩洲云且為墓掃除村民立人歲々是亦出於同处云○予一日到此寺僧云往昔以狐故得檀家幾家語其奇怪後見山良由居文亦記此事仍寫于此刻蛇庵始事飛州參議秀網秀網減來信州造誦訪求仕有千野兵庫者誦訪名族也招蛇庵處于門下天正十三年兵庫卒嗣子襲父職亦稱兵庫蛇庵類異風夜輓推之拳家倚賴蛇庵嘗假寢有窺之者一老狐也大驚告之兵庫蛇庵覺之見兵庫諸去兵庫云無害女不貳能贊家事何必問人之與異類也蛇庵遂止來岐岨請興禪寺投挂岳師師為構一室

門
卷
第

于忍予誤

梓志梓誤

羅志羅誤

而處之衣以僧衣令為副司居教年師亦知非其人
 愈厚遇之師嘗遣晚庵使飛州安國寺道經日和田
 村宿一田舍主人有鳥銃管名工國友所造能辨螭
 魁偶見蛇庵坐爐邊執管準望之則見老狐之着僧
 衣一弁斃之果狐也頭係書函即興禪寺且具陳其狀
 之書也於是村民相謀遣人謝興禪寺且具陳其狀
 桂岳曰吾亦知之久矣子何深謝村人喜頃之日和
 田村疾風大行新墓相望而殺狐者舉家斃村人大
 懼相語曰是狐之祟也聞興禪寺桂岳師者狐之所
 師事不如一村為之檀越以禱狐之再生庶幾免於
 難矣於此請於官舉村屬興禪寺兩後屬氣漸寐云
 此心經於此請於官舉村屬興禪寺兩後屬氣漸寐云
 庵死後寺僧得之十襲而傳焉子與寺僧東鄰師善
 嘗得一寓目奇其事又愛其善乃謂之無價之寶若
 或為祝融所奪不復可得矣遂請師梓之以貽同好
 若夫經之功德由不敏何足此知之予也獨取事之
 怪奇與書之 **長福寺** 臨濟宗号龍源山屬京都妙心
 飄逸耳 寺木曾源太郎豐方創建以空
 隱和尚為開山古證狀等文祿三年四月二十二日
 羅回錄為烏有○境內觀音堂鐘樓○什物木曾殿

山歎悲歎歎

鞍二具其一朱漆螺鈿為八稍魚形甚古製也其一
 則撤金歎菊桐紋然不知年代如何馬勒二具臺盤
 十云木曾殿饗士時所用也曾有朱梳燉干火贈每
 年六月到黑澤御嶽權現祭日讀經乃此寺僧與興
 禪寺僧大通寺僧 **大通寺** 臨濟宗号智勝山屬京師
 供三刹也 妙心寺山村道勇創建以
 桂山和尚為開山傳云是伊豫守 **勝澤院** 臨濟宗屬
 義昌館遺址後為寺 長福寺開
 山高安和尚 **久昌院** 臨濟宗号小林山屬興禪
 境內觀音堂 **願行**
 寺 天台宗号不動山屬比叡山西谷佛 **了源寺** 日蓮
 乘坊寬永中山村氏創建為祈禱所 **善性**
 照谷山屬松本本立寺 **西方寺** 一向宗西泖貞
 始寬中山村氏創建 **智弘院** 天台宗
 寺 一向宗東泖屬 **智弘院** 天台宗
 良井專念寺 **智弘院** 天台宗
古城 **左馬頭義康城** 在驛西前臨迅瑞三峯
上田 莊名見于前在東山道中然非馭次東西一町
 羊相對成巷其餘散在山間至尾刈府下三

十七里半

四至 東至駒嶽西隔河至黑川
村南至福島駅北至菅村

支村 栗本大野熊澤上野 隔河在

山川 禁山 此村有二一曰大原二曰鷹巢山 此村有

辛駒嶽 是木曾東嶽也其高數千仞數峯連續其一

名按三季物語織田右丞征伐甲別回軍之日謂諸

卒徒圖此山獵得之當傲源右幕下富士之日也其

年為明智光秀遭絀其事遂輟然則其說由來久矣

其絕項亦有一鉅岩然少人到其東則伊奈郡之界

也增續日本記云天平十年八月信濃國獻神馬黑

身白髮尾云○近松茂矩古語云寬文四年使大目

付佐藤羊太夫等巡視水曾山時勘定方大野使四郎

兵衛金役天野孫作材水役都筑弥兵衛小目付真

鍋茂太夫等從之乃登駒峯前日山村甚兵衛臣帥

萬世萬誤

丞志府課

津梁荒神前橋 在驛路中長黑川橋 在大河西岸乃

小吏相衛之乃山村氏之裏

謂之相圖嶺 木曾大河 前增官舍 有于札原監

備緩急俗至今 皇救烽火嶺 在大河西岸上與福鳥城山相對是木

味佐井花有紅白藍黃連唐氣燈籠花小麻之類不

團有大雪笹葉似車前葉花黃如鈴有車百合小葉聊

稱夷根草葉似車前葉花黃如鈴有車百合小葉聊

非真金增所出水精金鑛等之山峯處々有之高峯

大石春雪初水精山 駒嶽前峯也其山曾出水精又

驚回將倒地大馬亦觀人舒々到中峯忽漢雲湧吐

大馬出於路傍乃芦毛首尾歪地眼光如大鏡見之

村民令啓山途尚嶮巖幾多漸捫葛蘿躋攀此時有

舍監護焉增山村輕卒

掌之別乃也戶口 農家百六十八口八百七十七增今

租稅 增三十三石三斗二升四合

田畝 凡田數百八十五畝二畝六步除寺社領及荒

三町二及三畝

土產 駒甚事見于前增此土冬春風凜烈穀不實霜威

餘鬻駒於四鷹鷄麻

人物 木曾權守兼遠 按兼遠者信州木曾人也姓中

先生源義賢與其兄左馬頭義朝有隙據武州大藏

谷惡源太義平討而殺之義賢有幼兒曰駒王齊藤

別當實盛抱負逃於信州托之兼遠兼遠潛鞠養之

後元服曰二即義仲治兼中平賊幽上皇於鳥羽

王忠三或五款
往字可疑

離宮高倉王起義兵時義仲受王令旨率軍兼遠輔

佐之兼遠有三子所謂樋口次郎兼光今井四郎兼

平落合五郎兼行皆從義仲有武名有一女曰巴頗

有膂力見名條增或書曰治兼四年九月七日丙辰

源氏木曾冠者義仲主者帶刀先生義賢二男也義

賢者久壽三年八月於武藏國大倉館為鎌倉惡源

太義平主被討亡于時義仲為王歲嬰兒也乳母夫

中三權守兼遠懷之道于信濃國令養育之成人之

今武畧稟性往平氏可與家之由有存念而前武衛

於石橋已被始合戰之由達遠聞忽相加欲頭素意

爰平氏方人有笠原平五賴直者今日相具軍士擬

襲木曾方人村上七郎義直並粟田寺別當大法師

範覺等聞此事相逢于當國市原決勝負而方合戰

半日已暮然義直箭窮頗唯伏遣飛脚於木曾之陣

告事由仍木曾奪大軍競到之處峠殿倭俗謂上巔

賴直帥其威勢逃亡云峠殿為峠姑從俗

字相傳古有峠殿住于此地村民有孫右衛門者宅

是其地也至今飲酒時先稱峠殿飲酒否則有殃村

民大畏之按朝日將軍源義仲潛居于此土人慕其

德以稱之恐是與蝦夷人尊源義經每食祭之稱判

官殿同日之譚也且孫右衛門家藏石川光吉天正十八年禁制文書一通其文甚簡古可見其家傳來之久也

神祠三寶荒神祠也是一村生土神熊野權現祠天神

祠土人謂之山下天神傳云權守兼遠所建

寺觀觀行院天台宗修驗道本山曾谷中惣祿司

形勝駒嶽事見于前○寬永の比飯田乃城之根坂淺路也安元

○寛永の比飯田乃城之根坂淺路也安元

月中旬初積雪日及鄰峯比至六月漸消此山下謂

大學有一河出於駒嶽又山脉通于伊奈官處又有

一村謂今村○夫木曾八月下旬始積雪於御嶽頃

九月下旬積於駒嶽又十月初旬積於惠奈山此三

峯縷銀而後鳴比曾山並聳出之峰々日夜為白消

亦從四月漸至六月飛列乘鞍嶺一年無更消六七

月望之處々々

宅址權守兼遠宅在村西今為田圃其林中有古松

今枯矣僅存槎樹一株呼曰木曾義仲元服松而

原野莊名見于前在東山道中然非驛次東西三町

四至東至宮越驛西至上田支村奧熊澤南至上田支

山川禁山此村有一鷹巢山此村有一水曾大河見

于野婦池在駒嶽西北麓池在山上延袤三町許其

有女嫁原野百姓夜間臥則髮逆上額生肉角其夫

大恐出之婦親家父母亦逐之遂野宿于平原截柳

為杖到此池立杖水側投身而死其靈為鬼里人時

見織機水上其柳生枝葉至今池邊多柳里人甚神

異之禱雨往
夕有驗云
砍犬澤
在野婦池
西山下有
石壁往年
下無奈之
何犬悲鳴
于岸下獵
師不忍見
之拋刀砍
犬殺之至
今夜則崖
下有犬吠
嗥之聲里
人時或聞
之斬蛇潭
在大河西
岸口相傳
往昔有一
農夫芟草
逆鼻驚起
見大蛇開
口欲吞揮
鎌斬之大
蛇墜水展
轉以死因
名其地曰
斬蛇潭而
今河流遷
移潭亦涸
沒其農父
歲鎌子孫
明星石
在大河西
岸上山頭
此失鎌蛇
屢為崇

津梁正澤橋
間在上田
村界乃驛
路也長十
武佐澤橋

長六間
在村西口

戶口	農戶百二口五百八十三
租稅	五十石三斗五升一合七
田畝	九領及河決荒地其餘水田十六町四反十六步

陸田六十七町六反
土產駒絲綿
銅石田多
米麥少乃
小名神谷
砂瀨等
一首為組

神祠八幡祠
一村以生土神

寺觀林昌寺
臨濟宗号法泉山

宮越
道驛次也驛中
東西四町
羊相對成
巷其餘民

居散在山間
至尾州府下

四至
東至蕪原西至上田南至
駒嶽麓北隔河至管村

支村德音寺神谷

山川鷹鳥巢山
此村有一
荻曾川
是木曾大河上流也
出自荻曾山中

津梁往還橋 在驛路中故以名之 德音寺橋 在德音寺門前

故各長十

戶口 戶九十三口 四百三十三 增今農 家二百六十二口 千五百五十二

租稅 四十九石一斗零六合 增今 六十五石二斗七升七合

田畝 九田數百十四町二反三畝十五步 除寺社領 及河決荒地其餘水田十町二反八畝二十四

步陸田八十八町

土產 駒 駒至三歲季至福嶋定價謂之 七付駒每歲若此諸村做之

人物 朝日將軍源義仲 按清和源氏系圖 清和天子 皇七代孫六條判官為義二

子曰帶刀先生義賢在武列大藏館久壽二年八月 與其兄義朝有隙義朝使其子惡源太義平擊而殺 之義賢有二子其嫡子曰仲家源三位賴政養以為 子其次曰義仲小名駒王義賢見害之時漸二歲齊

藤別當實盛匿之來于信州北中三兼遠鞠養之築 館於柏原邑以居之仁安元年於柏原八幡宮元服

乃今宮越八幡宮也名曰水曾二即義仲治承四年 平賊幽上皇於鳥羽離宮高倉王起義兵賜令旨

於諸國源氏義仲奉令舉兵所向披靡壽永元年九 月九日與越後守城長茂合戰于橫田川原大敗之

長茂逃走武威益振以今并兼平樋口兼光指親忠 根井行親為耳目股肱世稱四天王二年五月平軍

十萬至越中砥浪山義仲逆擊大敗之平軍死者七 萬人 大敗績歸京師義仲追北登巖岳七月二十四

日 上皇潛幸于巖山義仲供奉入洛其衆五万平 賊奉 帝出奔西海靖海內之亂雪父祖之耻實不

世之功也八月十六日賜伊豫國任左馬頭征夷大 將軍 上皇命謂朝日將軍頗策朝憲前是高倉王

遭害其王子為僧流落北國義仲奉之入洛請即位 上皇不納以 安德帝弟君為 天子義仲卑之不

聽大會憤怒且有人讒義仲 上皇起兵欲討義仲 義仲大怒十一月十九日祭兵攻法住寺殿官軍大 敗公卿殞命義仲貶謫朝臣暴虐殊甚源賴朝大驚 使範賴義經二弟為將征伐義仲元曆元年正月二

源賴朝

失忠夫誤

十一日東軍入洛義仲軍敗於栗津原中流矢授首
謹按義仲為人勇悍敢善用兵以寡勝衆所向必
勝不數年立大功可謂一世之雄也然不學無術誤
陷大逆惜哉增山良由君有義仲碑文云木曾宣
公舊里碑木曾宣公性源氏諱義仲清和帝之
裔左衛門大尉為義之孫而帶刀義賢之子宣公私
謚也久壽中義賢為其姪義平所弒時号駒王年僅
二歲義平慮後患囑畠山重能搜殺之重能深憫駒
王之亡幸密託之齊藤實盛實盛又轉託木曾權守
兼遠兼遠受而乳養視遇甚厚駒王稍長博聞源子
日衰弊心不平遊戲常肆武技及長勢力邁倫兼善
騎射兼遠更築館于抱原邸居之柏原邸即今官越
也治兼中源賴政勸以仁王將起兵討平氏下令旨
於諸源氏公亦與焉既而賴政敗滅王亦中流矢而
薨公益憤恨欲率兵時有大矢坊覺明者初為博士
後為僧住南都恒往來武州途經木曾每主兼遠家
公與論兵法大悅之遂留之因與密議設計新徒八
幡祠祠前鋪陳酒餅有膽禮者輒施之遠通龜集信
上諸將聞之亦微行至者十餘人公定之館中坐定
謂曰不虞諸君涉吾地也方今平氏跋扈天人俱怒

此忠恐大有脫文

幸忠率

向得以仁王令旨未及舉義兵而王薨深谷積骨鼓
行無敵徑詣神關平氏破膽遁逃夜出上皇賞
勳寔稱朝日威聲赫赫一時無匹物盛必衰遂蒙諛
疾物元必悔遂屆顛蹶大幸岳慈爰遺子姓神靈血
食瓜瓞無竟雖通口次郎兼光中三權守兼遠長子
不遂萬世畏敬
戰功世所謂四天王其一也元曆元年春受義仲命
率兵赴河內擊十郎藏人正月二十一日東軍入洛
義仲見殺兼光歸將入洛聞計大哀遂降東軍然向
攻法住寺殿多殺官人罪不可赦斬之六條河原
今井四郎兼平兼遠次子也與兄兼光同仕義仲屢
正月二十一日東軍入洛兼平率兵拒勢多口軍敗
與義仲赴東於栗津原義仲殞命兼平奮戰死之後
世稱其巴女中三兼遠女也義仲嬖之為妾甚有勢
忠云為將元曆元年正月二十一日東軍入洛義仲軍敗
赴勢多士卒潰殘兵七騎巴女有其中義仲謂之曰
運命盡于今日至死若携女子恐有後謗宜速去巴
女不得止泣別赴敵有內田三郎家吉者大力之士

勇
忠
女

恭志義誤

也將捕巴女並馬拏巴髮抽佩刀欲斫首巴女舉拳打其肘墜佩刀直取其首馬上斫之馳馬經山路歸于水曾其後右大將賴朝召將殺之和田義盛謂娶此女當生多力之男請納之即生朝比奈三郎恭秀願以旂刀聞于世云

神祠 南宮大明神祠 澤一村以為氏神黑正八幡祠人

云祀水曾義仲按義仲元服於八幡神前恐是此祠後世記以為祀義仲○黑澤祠宮武居氏掌祀

僧法性大明神 或書曰義仲生土神也云

寺觀 德音寺 臨濟宗号日照山屬京師妙心寺開基

基朝日將軍水曾義仲宣公大居士○什物水曾義仲及樋口兼光今并兼平画像三幅○境內藥師堂

十五堂 贈或書云義仲亡于栗津時 德音寺僧赴其土吊之云

古迹 水曾義仲館 在驛東里人呼 樋口次郎兼光館

在驛南其地 巴潭 在驛北巴女所居下臨深潭此邊多大樹 多石土人云巴女投礫也風土

之說 山吹山 在驛北土人云山吹女所居按平家物

曆之 戰山吹有疾留于京師源平盛衰記曰義仲有二妾一曰巴二曰葵皆善戰葵戰死于砥浪山二說

不同或曰山吹齊藤別當 實盛女也未知孰是 贈義仲手洗水 在路傍石

水曾義仲公鎮守南宮神社水 御手洗也今新造立石船也

藪原 莊名見于前東山道驛次也驛中南北五町餘相對成巷其餘散在山間至尾州府下四十

里 四至 東至奈良并支村塩水西至菅村南至菟曾支村吉田北至鳥居巔以山頂為界北屬奈良并

驛 支村 蒿澤寺平芝原

支村

山川 鳥居巔

東山道驛次也其山頭乃奈良井界也

武田勝賴有隙義昌通款織田信長勝賴大怒使典

于山上信豐敗走勝賴又令今福筑前守攻木曾亦

田家是其初戰也福敗走信長父子帥兵至甲州滅武

木久兵衛出於山右自以鎗擊得首數百級然以與

川村庄官所傳之書見之則久兵衛有他事決戰之

後來于福萬不預此其以鎗敗今福者荻原村遠山

主水也其臣清水市右衛門又在此陣後來于與川

津梁五反田橋至荻曾往還路也長十一間架木為

官舍巢鷹官舍在驛北每年木曾諸山鷹鷄生時府

戶口戶三百四十口二千六百十四遭災所潰家百五十

餓死四百七十五○在鄉百

租稅四十五石七斗六升六合

田畝九田數百九十六町二畝二十三步除寺

陸田百六十四町

土產駒見于辣蘿蔔木曾諸村皆種之惟諸器俗謂

木細工詳見奈良井條下此驛多製櫛鬻之四方

○此土石田多米麥少故以白木細工為產業仍凶

歲餓死多○此溪間生福

壽草到二月花始開云

人物古畠十右衛門木曾義昌家人也居住此邑謂

神明祠熊野權現祠一村為生土神○祠官與八幡祠

寺觀極樂寺臨濟宗号法城山属京師妙心寺以茂

鳥居巔

武田勝賴

于山上

田家

川村

主水

津梁

官舍

戶口

餓死

租稅

田畝

陸田

土產

木細工

○此土

歲餓死

壽草到

人物

神明祠

寺觀

極樂寺

臨濟宗

法城山

属京師

千壽院萬行院 天台宗修驗

古迹木曾殿硯水 在鳥居巖山下相傳木曾義仲取硯滴至今清泉湧出

宅址藪原殿宅 乃古畠十右衛門也者上村中村下村等址而今皆為田圃

奈良井 莊名見于前一作楠井見東山道驛次也驛中東西七町餘相對成巷其餘民家散在山

尾間 此邑餘甲于木曾驛中至

四至 東至伊奈郡橫川村以山為界西至萩曾南至伊奈郡小澤村北至筑摩郡向洗馬

支村平澤 在東山道

山川鷹鳥巢山 此村有一樽澤 楠井巖 一名鳥居巖見藪原條下 鍋懸巖

在伊奈郡界絕項東望則伊奈郡諸村歷々可見高遠城及天龍川皆在眼下可謂壯觀也往來伊奈者皆過此路然嶮難殊甚

奈良井川 出自駒嶽北流其最要害地也

入于海

官舍 從奈良井往鍋懸巖中途小名壺平置村監舍山村輕率衛之

津梁奈良井橋 在驛路長十間以木為梁無柱

戶口 戶三百五十四口二千四百五十

租稅 古以黃金二十四兩為稅其後以米四十七石八斗七升為定額

田畝 凡田數七十一町二反七畝廿步除寺社領及

畝 十町五反二

土產 稗粟蕎麥 此村水田絕少不種杭 鮭 國字用之

從北海流希有之 鱒 從北海流而上極長大可故不得充貢 三尺每年捕以上供為名產

町

駒見于杯捲諸器居民少田地以致富饒俗謂之白木細

工以為方物增此土又製拂因云所謂御六拂者以

木曾製為最上夫拂者伊時諾尊之御子素盤鳥

尊於歟川上抽湯津瓜拂於稻田姬之御警是起源

也其後欽明天皇有詔崇八品大明神拂師祭之

乃八品者水拂解拂真拂透拂唐拂小拂等也已京

師綾小路大原祠官者祀伊時諾尊為八品明神

乃其拂師祭祀報其恩惠云增此土少田民皆窮

人物奈良井治部少輔義高木曾廣流伊豆守家信

傳記千村次郎右衛門重照千村淡路守豐知弟八

不詳父任子木曾義康義昌屢有武功重照領邑八千

石其後義昌遷于下總芦戸不幾義昌薨其子仙三

即年少放縱家臣諫諍不聽皆致為臣而去重照棄

官歸寓于此村庚子之役歸順同一族先鋒攻取木

曾其子孫至今舉任張藩

神祠諏訪大明神祠里老傳云文武帝大宝二年

與武田勝賴有隙勝賴命典廐信豐攻木曾合戰于

鳥居嶺此時武田軍縱火焚祠舊記已失不傳事實

○祠官粟山氏○祭禮六月二十二日

鎮大明神祠里老傳云元和

○祭禮六月二十二日增每七年稱御柱建以二間

五尺雜木九柱立於平澤八幡祠若宮祠姬宮祠神

掃拂

奉心奉誤

明祠俱巢山氏奉祀

寺觀大寶寺臨濟宗号廣傳山属京師妙心寺傳云

大安和尚為岡基義高天正十八年卒法名曰廣傳

寺殿簡翁宗簡故以山号此地本為義高城址至今

呼其後山田上城下城而寺庭有臥龍樹長可五丈

是義高藥欄之址也○境內治部少輔義高墓十五

堂長泉寺曹洞宗号王龍山属駿列真珠院寺僧云

貞治中大安和尚闍基中世庵絶文祿元

長泉寺曹洞宗号王龍山属駿列真珠院寺僧云

貞治中大安和尚闍基中世庵絶文祿元

年開應和尚中興藤田能登守信吉歸依之其法名曰直指院殿一雙源心居士于今牌子藏于寺按信吉者上杉景勝部將也頗有武名慶長五年之亂景勝黨于石賊信吉諫之不聽去到京師東照神祖特善遇之賜采邑浪華之役以老于軍事為軍監誓留不進以得謹讀謫于信列羞愧自殺無子斷絕○境內觀音堂白山雲松寺曹洞宗号向龍山法然寺權現祠

淨土宗号光岩山屬京師知恩院淨龍寺一向宗西開基年月不詳

照蓮專念寺一向宗西派屬飛州照蓮寺舊名玄興寺元祿中為東派改今名

宅址千村次郎右衛門重照宅今為民居重照所自栽林檎栗樹猶存近時枯朽纒

贛川也莊名見于前古作贛川中世去火從見避俗諱也里老云古有温泉故曰熱川理或然也是東山道馭次從是以東為松本屬邑驛中東西四町餘相對成巷最為殷阜其餘民居散在山間至尾

府下四十里

四至東至伊奈郡飯田村西至奈良井驛南至伊奈郡橫川村北至筑摩郡小曾根村

支村片平在驛東路中

山川雁鳥巢山此村有一名構木澤在伊奈郡小野村七年一造營時代伐木二百挺以獻古來以為例此驛長千村氏其先嘗鑿小野租稅其證文藏于家櫻澤在伊奈界以橋為界贛川出自駒嶽北流其下其水北流至松本

海有姚神巖伊奈界也栗樹多

居民拾寶充食

津梁片平橋在驛東路中櫻澤橋在驛東是木曾伊二間西六間我有司修造東六間松木侯

修造增或長十四間巾二間所

東路長十間俱架木為梁無柱

所謂閣道也

造下悲脱西
六間三字

押籠橋在

戶口 戶百九十九口九百四十五增今

租稅 古以黃金二十四兩為稅其後以米三十四石六斗九升二合為定額增今三十二石四斗二

田畝 九田數八十町三反九畝除寺社領荒地等其餘水田僅不滿二反陸田七十一町二反二畝

土產 稗粟蕎麥事見于奈良井下 鱒事見于奈良井下 河鹿魚事見于奈良井下

人物 贊川四郎家充木曾讚岐守家村四子居住此村因以為氏其後移居三尾村

千村右衛門尉俊政木曾讚岐守家村五子五郎家

義昌其後通款小笠原貞慶故沒收食邑遂為庶人子孫至今為馭亭長其家藏武田信玄書一通小笠原貞慶狀二通水曾

神祠 諏訪大明神祠一村以此神為生土神○祠官小林氏 增每七年四月甲寅日

天神祠八幡祠白山權現祠在片平村俱祠

增官舎在驛外山村輕卒居之監材木出入

寺觀 觀音寺真言宗号楊梅山属京師智積院寺僧傳云大同元年田村將軍創建其後廢

古迹 廢松岸寺在水澤嘗罹兵火為鳥有

萩曾莊各見于前古作小木曾民居散在山間至尾州府下四十一里餘

四至 東至藪原西至菅村南赤
至藪原界北以山為界

支村 向吉田 在 馭路中有
二三茶店

山川 禁山 有二 一日味噌川 二 鷹鳥巢山 有三 一日池澤
曰押出澤 增 此山中 有龍峯 最高 鉢覆嶺 在荻曾奈
嶺至 絕頂 伐木 必有 雨災 云

高峻 若竹 茂盛 池平山 至奈川路也 山上有池 而今
不易 攀躋

破坂 俱甚 嶮難 增 此山中 有稱柳草 一種 葉似柳葉
曾坂 俱甚 嶮難 增 花小 着葉 莖色 淡紫 又有 西野山

其餘 岐山中 草種 且茵 類凡 如左 筮百 合剪 紅羅 蘭
水香 山蘿 葡萄 紫葶 天茄 兒苦 蒼山 萱草 車前 子鹿 耳

草牛 尾巾 前胡 薤白 銀葵 石長 生蛇 毒麥 門冬 野
尾燈 籠花 降草 中露 子石 又 蠶地 層山 葵馬 蓼紅 藍

花山 丹叢 菜銀 魚水 木犀 藤長 苗旋 花麗 春花 蜀葵
半夏 田守 形李 花春 俗長 溜羊 藿細 辛欵 冬鞞 頭菜 間

荊地 林子 黃連 地栗 其年 食櫻 草福 壽草 韻葵 薺葱
仁積 雪草 青蒿 萎薶 黃獨 地揚 梅菴 蔚酸 漿蕪 斗

菜紫 羅傘 又 鸞樓 葱小 六月 形菊 又 筒葉 薜金 盞兒 花
州葉 天南 星敦 盛草 苦呂 布 蠶實 鹿尾 州鹿 拔甘 州

救心杖誤

芍藥 莖草 胡枝 子桔 梗地 杜丹 又 菊青 金線 草大 菝
赤箭 麻天 木賊 蕃草 秋杜 丹 又 菊青 金線 草大 菝

鴨跖 草藥 澤漆 天門 冬地 黃大 黃紫 歲南 樓花 九輪
姑山 芍藥 澤漆 天門 冬地 黃大 黃紫 歲南 樓花 九輪

草紫 萸鳳 尾草 漆姑 草剪 秋羅 旋覆 花附 子回 脫
紅換 錦換 又 錦脫 衣春 不老 茜草 天明 精飛 廉紫 苑鬼 鐵

草地 錦黃 松羅 狐於 雅瀨 草瞻 實衆 素吾 茵蘆 蒿
松藪 石藪 木耳 靴靴 舞華 皮茸 等

味噌川 乃木 曾大 河上 流俗 謂之 箸川 至此 與味 噌
地日 河渡 本谷 下至 此村 與若 川合 箸川 川合 俗呼 其

津梁 吉田 橋 在 驛路 長 箸川 橋 在 村北
北長 十間 三尺 五月 日橋 在 馭路 長
俱架 木為 梁

也橋 俱架 木為 梁 五月 日橋 在 馭路 長 箸澤 橋 俱獨 木

也橋 俱架 木為 梁 五月 日橋 在 馭路 長 箸澤 橋 俱獨 木

也橋 俱架 木為 梁 五月 日橋 在 馭路 長 箸澤 橋 俱獨 木

明

戶口 戶百十七口八百二十四增今

租稅 三十四石二斗二升七合增

田畝 凡田數百七十畝五反五畝二十七步除興禪寺

十八步陸田八十一町

土產 駒鷹鷄 俱見 諸獸 鹿野猪靈羊熊犴等大凡木

黑川未川西野王滝等深山遠谷諸獸甚多增此山

肉鬻之四方多商賣川馭東茶店其皮熊貓犬猿狸

我狼狐岩猪鹿猪獾等也又賣鷲鷹羽及小鳥然類

岳多不遑枚萃炎又同。土人是蜂巢必絞其蜜又

煮其子食之蝮蝙蝠亦灸之為食然多不捕燕鳥雀

食之 絲綿麻接骨藥 里老傳云此村曾有人捕增此

小村有十五皆有人家然地性惡收秋稀聊得裨交

而已故以材木挽木為業者八十人餘工亦多又採

薪賣蕪原驛以糊增口北馬線飼八十

神祠 諏訪大明神八幡祠 俱蕪原祠官

寺觀 顯龍院 天台宗 修驗道 在山間至尾州府下四

菅村 莊名見于前民居散在山間至尾州府下四

地瘠 十一里。此村水田間在之然耕耘鹵莽最為

四至 東至蕪原西至黑川 南至上田北至蕪曾

山川 菅川 至蕪曾與大河合增兩岸有人家乃謂

屋大 平也 津梁 早栗橋 在菅川長九間半

戶口 戶百五十五增今 農家百六十四

明 卷 四

租稅

二十一石八斗七升五合今
四十七石六斗一升六合
田畝 凡田數七十六町五反九畝廿四步除河決崩地其餘水田十二町二反八畝廿四步陸田六

十二町三反八畝七步

土產

稗大豆蕎麥在絲綿駒此土穀少故買藪原之櫛鬻之地邦為業者

多統北馬百四
五十以為產

神祠

衣更着大明神祠藪原祠官奉祀按衣更着之名甚新然里民失傳不知所

由惜哉。祭禮
八月朔日

村神祠若宮祠

寺觀

無

古迹

木曾殿鳥居址在風吹山相傳木曾殿盛時張羅捕鳥之處

奈川

莊名見于前古作那賀和在松本府屬邑界民居依山隔谷不計里數此地雖極幽僻距松本

府不遠故風俗稍靡至尾州府下四十五里至松本府十二里土人為岐嶺山外之地

四至

東至鉢伏嶺西至松本境南至茨曾北至飛驒境皆以山為界

支村

寄合渡以為本鄉神谷川浦曾倉大平追平金原黑

川渡館原駒原古宿田野茅角平入山

山川

鷹巢山此村有一鉢覆嶽在茨曾奈川之交是名曰小巔木曾大河之源也山

上多箬竹不易攀躋大白川在松本界以此川秀綱潭乃飛

司自殺時投金之所故以名之黑川温泉在黒川山中泉甚不温而甘酸似酒味其上赭色恐

是朱砂泉也夏月人來浴者甚多日愈頭痛土人汲水煮粥喫之治諸病

官舍

在松本境大白川橋側上松監吏衛之又有川浦村端皆街途而所往來也此舍亦上松

監吏衛之俱此化官始

兩務

津梁大橋 在寄合渡長九
持平橋 在松本路八間
黒川橋 在松本路是木曾松本

俱架木為梁 長十二間
大白橋 在松本路其長七間

其羊[○]心 角平三橋 在松本路其長八間
俱架木為梁

脱川字乎 保平橋 在飛騨路長五

戶口 今戶二百七十六口
增[○] 今戶三百三十四口

租稅 六石九斗三升
增[○] 今石三十三石四斗三升

田畝 領及崩砂荒地其餘陸田百七十七町六反二

土產 蕨 村民春采芽冬掘根製粉為餌以充糧食大

乃[○]里民亦無知之[○]土民製蕨粉也隨其年有增

乃[○]里民亦無知之[○]土民製蕨粉也隨其年有增

砂恐崎誤

減大風大雨早霜之年必蕨根粉少又土俗以粉為

花春自三月待雪消婦女與兒童入山掘根元乃其

雪乃止巡山掘之三年而復于初山掘之如元乃其

根浸于溪水洗泥土以春石面而入之於五六尺餘

之剗舟灌篲水則水出粉沈取其粉幾許為水于乃

如白雪鬻之甲州郡內上列桐生高砂等蓋為織結

葛 掘根製粉 稗粟蕎麥 此地村水田無有不種稗粟且

其飼牛五十組松本與飛騨來往之器物役之纒得

其價養家族往年伐檜額作三尺餘之板贈他邦得

儲天保年嚴禁伐檜故今也黒川渡與攝澤月夜淨

境淨等雖有檜樹不克伐之山民失儉石儲甚困泥

神祠 子安大明神 一祠官與原氏 山神祠 在角平

神祠

祀里老傳云飛驒國司參議秀網亡國出奔至大野
川寓里昏宅請赴甲州夜供粟飯抽金筭哨少許村
民以為非凡人也時奈川有士曰古畠孫助勸里昏
云此人定懷金不如殺而棄之誘引入深山鼓譟圖
之秀網家臣有鹽谷金右衛門者獨從之曰鄉人變
心乃探金投之河揮長力與古畠鬪鄉人放炮洞胸
以紙塞瘡猶且奮戰古畠兩袖悉為見砍鄉人抽長
鎗刺殺之秀網父子見鹽谷死而坐崖上自殺其後
鄉人入河覓金雖見金光拾之則石終不可得其靈
為崇鄉人或狂亂或患惡病大懼祀之為神云○按
創業祿云天正十三年豐臣秀吉命越前大野城主
金森五郎八長近擊飛驒取之時國司參議秀網軍
敗逃亡入信州本曾為鄉人見殺秀網者代々為虎
彈國司其父曰權大納言自網至是國除

寺觀 林照寺

臨濟宗弓大圓山屬藪原極樂寺中古
遭回錄寬永中興禪寺住持桂岳和尚

中大宝院

天台宗 修驗道

黑川

莊名見于前民居散在山間至尾州府下三
十七里 此村距福島驛線可一里風俗質素

戶口蕃見然土地
磽确貧窶殊甚

四至

東至上田西至黑澤
南至岩鄉北至荻曾

支村 西洞上小川

山川 賀疲嶺

至赤川路也山徑峻岨
與隸大疲因以為名

燒棚山

在村北
松檜鬱

茂里民相傳昔日山姑住此時々來寓農家績麻助
業身長可七尺有時謂人云頭有蟲宜捕之燒火筋
與之披髮有虺蛇數條夾而殺之山姑大悅但歸山
時里中小兒每亡一二入里老大怪相謂云此婆捉
去謀除之即搏石灰為餅包以小豆餡與婆喫之又
與一壺酒入戒山飲之山姑喜悅携去入山飲酒須
更火發山姑焚死其餘焰一山焦土至今有大木成
炭者故名燒棚其言雖涉迂怪然風土之說姑錄之
以備後 箕作山 乃在上小川相傳昔有箕作翁住
川之源奴婢數百人開墾為業夜則懸鋏於松樹後
又呼曰鋏懸松今已枯朽二翁相會箕作翁訖曰吾

山 燒棚山

能布黃金為橋從山至於里童觀翁云昔能積粟苞

為橋從山至於里二翁所居遺址尚存箕作翁宅址

近時有堪得古缺者既已朽敗形非今製咸謂神仙

之流也按此地幽僻恐是當時避亂之人晦迹居此

即武陵桃黑川合謂之本谷至上西洞川出自此山

源之類也黑川合田村與大河合西洞川與木谷合

增鷹巢山有三一曰道御二曰赤伊尾

津梁棚橋在本谷長八橋詰橋同上長七間燒棚橋

其餘獨木橋甚多畧焉

戶口 農家百九十四口十六十三增今

租稅 三十九石二斗五升七合增今

田畝 九田數八十一町六反八畝九步除河次等地

布唯不此土蔓菁此山中自生者人采食之名曰

獨活 山中香美駒三歲者牽至

人物 古畠伯耆重家 家傳云木曾護岐守家村三子

其子越後守家佐初稱馬場是三郎左衛門先祖也

童家即庶流改稱古畠孫助寓于奈川邑其後仕于

木曾義康改名孫兵衛元龜三年申八月義康賞其

戰功賜朱章且命名伯耆其餘朱章文書等子孫至

今歲之童家老後薙髮号嶋尻入道行脚遍遊名山

五登吉野大峯其狀名金剛杖者四本長可七尺其

西洞川

西洞川

西洞川

西洞川

西洞川

西洞川

西洞川

西洞川

西洞川

西洞川

西洞川

西洞川

西洞川

西洞川

西洞川

西洞川

西洞川

西洞川

西洞川

西洞川

西洞川

弓箭者間有之想當時避亂之士多隱于此而已○
按奈川里人曰古畠孫助殺飛騨國司秀綱以為盜
賊之属然未曾義元與飛彈國司合戰于王瀧軍敗
復命則秀綱者孫助舊君之仇也是以救之亦不罪
也

神祠 白山權現祠 葺王權現祠 一村以為氏神○祠
官森田氏○祭禮六

一月十日 辨財天祠 奉祀

寺觀 藥師堂 在棚橋中世梁山村
氏再建有上梁文

古迹 烽火墩 在本谷上峯昔日未曾義昌防飛騨口
置烽燧以警其餘有架石弓乃配糧之

尚地 其址

陵墓 小子塚 在野中里人相傳未曾殿有魁子其長
僅尺二寸故名小子使里民養之或匿

此白中覆以箭筈不見其形其矮亦可知也卒後葬于
此其傍有長櫃塚相傳埋寶物也至今觸之則立病

里人懼不敢犯

宅址 馬場三郎左衛門重勝宅 未曾庶流馬場越後
守家佐以來代代住

于此重勝任于未曾義昌天正十八年遷于総州重
勝有故辭任其後關原之役奉 神祖命與山村千

村討平其子孫奉仕
于幕下

增 此土從福島驛過山村氏門橋則家臣所住而巷
到黑川渡又東有小關谷許多村內二里半饒地

也 菜物皆美且栗樹多北馬養二百十八餘又從之
到末川村二里餘路傍山壑樹木稀疎有祿大澤瀧

北望此頂上南望則福島宮越等在眼下又十町餘而
北望對飛州架鞍嶺四時積雪恰若畠峯皆一奇景

之地也

末川 莊名見于前民居散在山間至尾州府下四
十一里半○此村與西野同在御嶽麓其地平

行其土黑壤寒氣殊烈
不生五穀民貧困

平下恐有脱字

野勝

此未川及西野者大古之風於今全存平生食蕎
 麥團子官吏有赴於此饗之以團子大尺餘切蕎
 之官吏大困云村庄謂之奉行長於平民稱之且那
 此土多畜馬北馬二百餘駒岐岨惣山上品也村民
 夏日殖麻又裂木皮麻皮且以藤蔓等皮織布以為
 衣更無用棉衣所謂木曾麻衣是也婦女不用筭櫛
 又不用紅粉不涂齒眉毛如男眉常服半襦葛衣以
 蔓枝束髮老與少男女髮髻以不異初見巨分然只
 庄官夫婦更着常衣須袴且櫛筭紅粉此土高地而
 平日多烈風飛雪漫々故民家口在於一方冬日因
 戶圍爐環坐因無凍瘡之愁又不病痘故恐交他更
 不通於外里言語鄙僻殆難通又水田稀多殖稗農
 間製蕨粉如奈川村且蕪菁為岐岨第一美味又織
 蒲席鬻之此蒲葉細於海濱之蒲此土孕婦產於田
 野自洗濯孩兒於溪流怡然抱婦嬌
 于家族是實大古之遺風哉

四至 東至黑川西至西野南
 至黑澤北亦至西野

支村 古屋敷以為本鄉 小野原大屋鬘澤

山川 鷹鳥巢山 此村有一 未川 謂之本谷出自此地 澗

澤 此地土色甚黑其水可染皂古者村中男女每年
 五月五日携木綿布涂皂男女相喜即成婚姻謂
 之地澗祭誠漆浴之遺意而古代之風也今無此事
 增山良由召文集云此村有相傳舞里正村婦僧農
 巫醫皆相伴而舞可以觀上世質樸之風也云云○
 其舞容唱歌之古風以次箋圖可知之

的務譜

北よりいよお涌ふ、揃い
 稻の出穂よりいよの出づらも
 よく、揃い、いよ、コレ、
 切、心とおん、歳、ま、乃、そ、れ
 氷、つ、い、つ、解、る
 涌、ま、り、よ、お、十、五、夜、は、れ
 月、の、山、端、つ、い、つ、る、ま、さ、く
 盆、子、の、度、れ、よ、糸、り、み、こ、で、も
 冥、途、の、婦、も、精、霊、は、あ、ら、ぬ
 木、更、つ、い、よ、お、草、も、な、び、く
 き、と、あ、ま、い、り、住、よ、ん、く
 ぼ、い、ち、あ、も、ま、い、教、え、れ、ば
 ま、よ、く、て、あ、を、り、あ、

右記唱歌西三章



山崎 宗信 撰
 西三章 記
 北よりいよお涌ふ、揃い
 稻の出穂よりいよの出づらも
 よく、揃い、いよ、コレ、
 切、心とおん、歳、ま、乃、そ、れ
 氷、つ、い、つ、解、る
 涌、ま、り、よ、お、十、五、夜、は、れ
 月、の、山、端、つ、い、つ、る、ま、さ、く
 盆、子、の、度、れ、よ、糸、り、み、こ、で、も
 冥、途、の、婦、も、精、霊、は、あ、ら、ぬ
 木、更、つ、い、よ、お、草、も、な、び、く
 き、と、あ、ま、い、り、住、よ、ん、く
 ぼ、い、ち、あ、も、ま、い、教、え、れ、ば
 ま、よ、く、て、あ、を、り、あ、

西三章

續續誤欵

寺觀	神祠	鷹鷄	冬西	收枯	土產	絕十	田畝	租稅	戶口
隨松菴	熊野權現祠	增葛	野未川	不燕菁	裨蕎麥	無三	决凡	今二十	今戶二
島臨濟宗屬福	一祠	有堀根製粉味佳唯此土民製之奈川條下	着之古歌所詠木曾麻衣是也	木曾諸谷種之時以	亦此村無水田不種杭稻且地極寒麥粟	步水田	砂地數百七十二町二畝二十七步除社地河	三十三石四斗八升五合	農家二百六十八百二十一
	原氏		是也	物	種稗蕎麥然八月有霜則凋		等其餘陸田百六十四町七反六畝二	增	增

内務省

西野

在莊名見于前民居散在山間此也平野如掌然
在御嶽麓地氣寒冷不生五穀惟種稗及蕎麥
若七八月有霜則多凋枯故居民動輒餓死有司施
錢糧至尾州府下四十三里半

四至

東至未川西至飛州日和田山
南至黑澤北至飛州以山為界

山川

鷹巢山 此村有二日嶽嶺長嶺 飛州之巖為西野川
一名栗尾川出自御嶽
冷川 出自此山下流與大河
下流與木曾大河合

上原下原

俱在御嶽麓平衍數里然地寒不生五穀
唯草茅而已可謂不毛之地

津梁

此土風頗與未川村同處々奇景不少
又有唱湯川溫泉婦女浴治血道
諸谷獨木橋甚多不遑枚舉故不錄獨木橋
皆以五六寸九太架之其長五六間也從長峰

戶口

農戶三百三十一口 千四百四十 增今
農家二百七十一口 千二百三十

租稅

今三十二石七斗二升二合 增
地及河決砂地其餘陸田二百二十八町三畝

田畝

地及河決砂地其餘陸田二百二十八町三畝

土產

稗蕎麥 不生五穀 大小豆 未川及此 蕪菁辣蘿
惟種二物 村亦種之

人物

西野右馬允友重 里老相傳云昔領此村代々
稱大屋氏至今有子孫為里

晉後世有故

千村淡路守豐知 木曾讚岐守家村五
子日千村五郎家重

改稱青木氏

住上野國千村鄉因以氏焉其十一代孫日淡路守
豐知乃住此地仕于木曾義康義昌其孫平右衛門

良重慶長

神祖賞其功賜食邑於濃州一族領之
討平木曾 神祖賞其功賜食邑於濃州一族領之

于良童張藩

張藩事見于濃州志畧
于良童張藩事見于濃州志畧

享亨誤字

神祠八幡祠配享熊野權現若宮八王子大明神

白山權現祠官宮戶

寺觀源流菴臨濟宗屬福釋迦堂其像甚古脊有建武五年戊寅西野

宅址西野右馬允宅在大屋今為田淡路守宅

按千村淡路守所住之地猶書五年可知山中無曆也最古物也

古城在多人所居按木曾考曰義昌築砦西野以禦飛

驛是其所居驛址也

黑澤莊名見于前民居散在山間此地御嶽南隔

尾州府下三十九里

四至東至福嶋西至王瀧南至三尾北至未川

支村和田

山川鷹鳥巢山此村有二一曰御嶽是信濃一州大山

王瀧等諸村皆其麓也然黑澤獨奉祀故載于此每

山者絕頂有小祠且三池巨岩真々四季有雪可謂

靈境又見王瀧及三浦山增近不限二日從六月

朔日至七月晦皆登峯且今雖藩中臣達官許登

是天明中有行者覺明也者先導諸人上此頃中途

祖人覺明尾州小田井村之人也四季黑澤川自出

此山與王西野川出自瀧

合大河倉本温泉在村北其水不甚熱然有硫黃氣土

云下疑有先字

町務省

問有之往
々愈病

津梁本社橋在御嶽二祠之交長二十間架木為梁
○其餘獨木橋甚多事繁故

錄不

戶口 今戶二百七十八口千六百九十三

租稅 三十三石八斗零四勺後增四十四石一斗零
八合

田畝 凡田數百五十九町九反九畝二十七步除寺
社領及河決荒地其餘水田十五町三反五畝

土產 此地稍暖且有水田故種稻麥粟黍大豆
小豆等諸穀然燒山為畦多種蕎麥為糧麻

草荏駒鷹鷄 此土在御嶽山下曠野而人家分在
于三十七洞然此地性不善田畝

山民多以樵為業者四十餘人又養牝馬

四百四十餘採硫黃鬻之

勇恐官募誤

神祠 御嶽權現祠乃祀御嶽也俗謂之里宮有本社
延長三年鎮坐至德二年木曾左馬頭義康造營本社祠

宮祠 天文二十三年木曾左馬頭義康造營本社祠

○若宮境內拜殿竪六間橫二間讀經堂竪五間橫
三間禮堂竪八間橫六間

橫四間寶藏一宇祭禮六月十二日十三日福嶋
三寺僧來讀大盤若經且有流鏑馬三騎凡欲登御

嶽者潔齋七十五日登山可與王寵互見○寶物木
曾源長政永錄三年六月十三日登御嶽木牌錄其

姓名木曾義昌所獻歌仙画三十六枚今失其四武
田勝賴書簡一通其餘古文書曾遭洪水流失○祠

官武居氏增三寺者興禪寺長福寺大通寺也武居
氏藏居山先生緣起之記其文云木曾惣社御嶽

大權現緣起伏以聖人有言曰鬼神不可遺使天下之
乎視之而弗見聽之而不聞體物不可遺使天下之

人齊明盛服以承祭祀洋洋乎如在神為主其德也普及
右至哉言也况我葦原中國以神為主其德也普及

萬代轉施四海不亦大乎信濃州筑摩郡有一靈山
名曰御嶽其高萬仞絕入層霄三峯並峙時四時積雪

時恐時誤

町

主恐生

有一神祠祀少彥名命為本宮配享大已貴命為若
宮夫二神明德見正史章々彰矣亦不復贅少彥名
命為我國醫術鼻祖而十載蒙其惠大已貴命亦我
國地主而輔佐天孫鎮護朝家孰不仰其澤哉此二
神降臨之靈蹟而不知幾年記也傳云醍醐天皇
長中京師北白河有宿衛少將重賴者為宿衛
此神而偶聞少彥名命父曰高皇靈尊有一千五百
一兒願禱此神以求嗣遂精誠遙禱御嶽不幾生一男
其室與繼子不睦屢有投蜂語阿古大君不得已避
跡去恩想吾曾祈御嶽神靈所主也願詣此山以謝
神恩即經歷險阻登御嶽遂不復歸後人之祀諸
麓官少將夢亡妻固知阿古大君登山不歸大嗟嘆
焉即共其婦利生御前從一臣亦登御嶽其時有奉
扇者至此遺扇名其地曰扇交登山俠畫舖名其地
曰飯交至今登山之人開行厨先以供神而後食之
利生御前至今御湯權現亦化去至今女人詣御嶽者
以此地為限此是之由少將共從臣登絕頂雲霧空
濛不辨前程忽有瑞鳥來為向導至今登山者必有

此鳥以迎送之可謂靈矣後人遂祀其主與臣名曰
白河權現其後建立廟廊羣飛輪輿四方建萃表其
東在岩鄉神戶其西在飛驒州長峯其南在美濃州
三浦山其北在藪原呼其山曰鳥居巔是也而後神
德日新又曰夕新黑澤有麓祠曰里宮必長中朝庭
命信濃國司造立殿閣至德二年伊豫守木曾家信
建若宮室殿天文二十三年左馬頭義康建本宮室
殿上梁文至今存焉我張藩亦遵例修理每歲六月
十二日三日衆庶會合處修祭禮有騎射神幸之戎
常以為例其登臨絕頂者自四月三日潔齋六月十
五日登此寶曆丙子年六月秀雲奉邦君命巡
視木曾因詣黑澤里宮且遙拜御嶽神主若狹守定
矩請記其緣起予曰前是有緣起一卷說事詳審不
可復加恐有画蛇添足之議也定矩曰前書雖委但
以國字書之願以漢字錄之永以為神寶辭不護命
遂記其梗概云維時明麗集和戊子正月穀且張
藩書室監君山松平秀雲謹書

滿計宮祠

不知所以其名或
云魔除之訛也

御靈祠八王子祠白山

附錄

祠 俱村民 奉祀 增 若官境內享保九辰年檢地十四町六
 反一畝

寺觀 大泉庵 臨濟宗屬 福持明院 天台宗
 嶋長福寺

古迹 和田戊樓址 里民傳云木曾義昌夫人避亂守
 之是其址也至今呼曰番所和田百姓家藏木曾義

昌天正十二年所賜朱章至今有之

三尾 莊名見于前民居散在山間

四至 東至岩鄉西至王滝南
 至上松北亦至岩鄉

山川 和合嶺 在三尾岩鄉之界
 其坂險阻且長

津梁 橋戶渡船 古有橋元錄十四年已八月洪水橋
 壞其後割木為舟繩渡之其餘村

民以小舟往來處有之皆
 割木為之蓋古製也

戶口 戶百二十口六百八十七
 農家百三十一口七百六十三

租稅 三十九石四斗九升九合
 今四十二石六斗四升七合

田畝 水田數六十四町八反七畝
 水田六町二反二畝九步陸田四十四町二反

土產 種穀大率同黑澤惟
 水田絕少種稗為糧

神祠 八幡祠大明神祠 俱村民
 奉祀

寺觀 普門院 臨濟宗屬 福嶋長福寺
 永祿中鄉豪桑原氏再建以高安和尙

為中興 阿彌陀堂 往古安置惠心和尚所刻像其堂
 開山

氏建堂其傍有一大栗樹相傳一年再實而今枯矣
 有老杉樹大六抱餘半已枯朽可知其地久遠

王瀧 莊名見于前以上嶋為本鄉民居繁燧為巷其
 餘散在山間此村土地甚廣山林鬱茂甲于水

丹 芬 省

曾谷中至尾州
府下四十一里

四至 東至黑澤西至濃州三村
小鄉南至上松北至西野

支村 上嶋 是為野口三澤崩越淀地二子持龍越
浦氏一族住于此事見于三浦山增此村木曾第一

廣大地也然田畝不十餘分米麥不多故以山樵餬
他邦者百八十餘又養牝馬百二十餘又龍越民家

有十四五軒男女容良不易辨只以髮長短為別女
皓齒存眉女為農樵男以挽木為業深雪之地冬日

不易凌復日又冷無酷暑
山川 禁山 此村有三日傳上各山地廣良材甚多鷹巢山

此村有八日大槌瀨二日小槌瀨三日合葉四日
鈴尾五日鈴沢六日辰己尾七日燒枯八日曲尾

御嶽 見于黑澤○岩戸祠官滝氏每年登御嶽詳說
四日竣事登山四里有堂一宿于此王瀧黑澤各有

堂夜中把炬以躋至一峯有祠曰金剛童子懋于此

以待天明此邊多五粒松齒枝如虬龍名曰御松雖
盛復山間有積雪不生草木名曰無樹又登三里至

絕頂有二祠曰王權現曰日權現其西北峰有三祠
日俱利加羅曰八王子曰土祖權現其東峰有三池

一池水涸一池水少一池水至王瀧曰濁川往々拾得
日地獄谷多硫黃其水流至王瀧曰濁川往々拾得

疏黃其水甚臭山上有一草似蕪而小花狀如莖菜色
不驚山上惟生一草葉似蕪而小花狀如莖菜色

紅紫不生他草名曰駒草又有一草三笠山在御嶽
似蓼而大葉軟可啖名曰御蓼

而望之形若覆笠故以為名增王瀧川出自御嶽謂
麓有教里平原為絕景

有水簾俗名百間瀑布石必川出自古浦山到赤川
下流至黑澤與大河合

出白川合流入濁川白川出自古浦山到赤川
與白川合流入濁川白川出自古浦山到赤川

濁川 出自御嶽地獄谷頗有硫黃氣水亦黃
與本谷合

内務省

津梁水湍閣道

至澆越山路甚險絕壁數十仞水深如藍名曰水湍有司造閣道通路乃

踏榜下崖架木為梁長七間傍作欄于誠谷中三澤

第一壯觀也然非驛路故人少見之惜哉最危殆冬月

橋赴三尾路也長十二間獨木橋也最危殆冬月

到三尾山路又三澤渡小涸則不可航也

戶口 農戶二百六十七口六百三十八

租稅 村稅米二石古者以熊皮二張克貢後世稅米

田畝 九田數百十七町七反七畝二十一畝除寺社

陸田 五十七町二反三畝

土產 稻 獨有無水田稍溫種稷糯 村 稗 人多地少

近時截山燒柴種稗及黍粟大豆小豆荏蕪菁辣蘿

蕎麥以克糧食餘做此

收其實製蠟 駒 三歲乃至福島賣之但龍越隔山

以資民用 駒 雖有馬自助農不鬻他方里老

日澆越本無馬三浦某脊馬也多放於山溪牝牡相合

奇事也 增 山村之民養馬也 多放於山溪牝牡相合

以生駒此土多狼見諸獸必嗜之故繫京師三峯山

之符于馬首放則無狼獸禍云是亦可謂奇而已

鷹鷄十一鳥 木曾谷中皆有之形如鷓鴣啼聲猶言

異餘鳥之脚 熊皮 古者澆越充貢今除其稅但木曾

爪仍記之 熊皮 諸谷捕得熊則獻皮並贍賜金有

差 諸獸 猪鹿豺靈羊等此山甚多獵師亦多有山神

獨子 深山中有之形因大如貓兒頭似粟葦而大短

兩

乃

神祠岩戶權現祠

在上嶋巨岩壁立數仞其下有巖

絕祠家傳云是御嶽別宮也與黑澤同每年六月十

五日諸人登御嶽時祠官前導○祠官滝氏其家藏

古文書慶長中值回祿為鳥有然有文龜三年永正

二年天文六年弘治三年永祿五年寺祭文又有御

嶽緣起一冊天正廿年三月書寫然天正年号止十

八年所謂山中無領曆故耳○御嶽萃表乃呼其地

曰鳥居原○愚案訛年數昔無領曆故乎此祠素黑

澤村奉祀不關王滝村則後世此村民偽為古文又

誤年曆不可知也今也從遠國來拜者多宿此民家

登山是王瀧御嶽訓相似故訛王滝可為奉祀祠也

黑澤村王滝村俱家廣諏訪大明神祠天神祠俱在

大是以大得宿拜故也

岩戶祠官明神祠在崩明神祠在二明神祠權現祠

滝氏奉祀以上諸祠八王子祠在滝越里民云祀權

俱在滝地以上諸祠八王子祠在滝越里民云祀權

岩戶祠官奉祀也

浦山

下

寺觀鳳泉庵

臨濟宗屬福嶋長福寺開基年月不詳

文殊院

天台宗三覺房

陵墓木曾殿墓

在三澤里人不知其名但呼曰木曾

司合戰於此軍敗權守兼遠墓在三澤古石塔尚存

古城崩越城

其後山下石壁劃破澗水奔騰最要害

卒以拒飛驒軍

是其遺址也

後考

是

九下脫坡字

附錄

三浦山 本隸于王淹是濃州飛州信州三國之界也

不能制之故享保中有司命濃州三村氏監護之加

御嶽東北麓於是分界初定今述其概曰加子母屬

殿云古有御嶽遙拜殿故名又登高嶺到一峯名曰拜

州之界也建標誌之而下山八町有一培塿是九嶺

之第一也其下有澗曰水無澤有小板屋是有司巡

視者止宿于此又登高嶺或上或下至一峯有鉅岩

曰烏帽子岩登之則四方峯盡歷々可見也若驗之

畱士越之立山白山皆可望也至第六嶺有澗曰琴

澤又有一板屋有司憩宿于此已而登高嶺其間有

九此邊山雖極高峻地平如大道然過此以上曰奧

倉崖乃御嶽之岬也其道左邊屬飛州其上嶺曰飛

州嶽乃飛驒河出于此其路右邊屬信州其上嶺曰

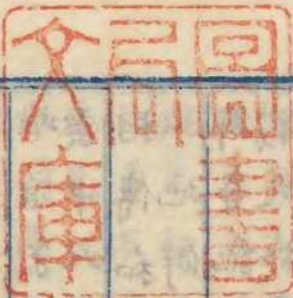
繼子嶽其下有瀑布飛沫霧散名曰百間淹是王淹

Vertical columns of text on the right page, mostly illegible due to fading.

便恐使誤

河之源也下流與木曾大河合其上嶺石壁屹立不
易攀躋飛信之界止于此大河從第一墩至第九墩
行程殆于十里三村彼夫年々伐樹芟篠以為通路
是以分界嶄然無敢竊材者百間瀧流下至白谷
其西岸則木曾王滝山也其東岸曰中三浦有一板
屋曰榎小舎是地也沃壤數頃草茅與人等里人云
昔有三浦太夫開墾居此然寒谷不可住因移居于
滝越從此至白谷達瀧越此大凡從百間滝至白谷行
程亦十里許可知山中廣大也○此山其中峯曰大
坂過之以上絕無良材但樅樹之類甚多其一種似
樅葉極小者俗曰都賀一葉小而有脊白直立如
竹者名裏白樅俗曰白比曾一葉細而疎者名阿羅木
虎尾樅俗曰唐檜一種有細葉而疎者名阿羅木
俗用蘭字又有新羅松及五粒松甚多不生兩鬣者
唯雄俱無又有泰及葉似槐而潤樹皮青味苦俗謂
之青多古其木伐為薪木乾者亦能燃獵師遂侵雪
入山伐此木燃火凌寒又有榉木即木製杖及斧柄
可為炬俗謂鷓鴣炬蓋雉之泛水不滅故便鷓鴣捕
魚者夜燈此炬照水為渙故名又白梓者其皮
重々可薄剥如紙但又不可為炬燭又有似梓木皮

薄木理白臆軟韌者謂之水茅其木製杖及斧柄又
有名靈壽木即本草載之俗名色漆葉似葉揚莖細
長如竹結赤實自然稱杖製○此諸鳥懸巢生雖若鷓鴣
挽盃又朴木肌用履齒○此御嶽無樹之地有鳥形如
剖葦甚多一種鳥形如鵲灰黑色土人呼曰深山鳥
恐是木州所謂山鳥也又御嶽無樹之地有鳥形如
唯雄朱冠音趾羽毛黑白相間其名曰鷓但棲止在
雲中人少見者○三浦太夫宅在中三浦山中里老
相傳和田合戰之時其族逃居于此開墾為業其後
以地僻故移居于滝越至今滝越百姓皆稱三浦氏
鄉音訛為三牟禮然猶書三浦字按東鑑和田義盛
戰敗授首時子茅咸死之惟朝比奈三郎義秀亡命
不知所終義秀外孫也若或逃居此亦不可知矣且滝
女而義秀其外孫也若或逃居此亦不可知矣且滝
越百姓祀兼遠為地主神則其為義秀則槩可知也
○三浦太夫墓在中三浦山中以古樹為誌相傳是
和田義藍之族人也逃居于此頗有膂力嘗偕其子
低濃州小鄉見其里人造大開以脚夫六十人擔之
猶不得行太夫命其子架肩而往里人大駭私相謂
云若是不行則非常人恐是為賊不如乘負童之時戮衆



力壓而殺之太夫聞之捨引大木為杖護之里人不
 得害以歸又有負馬越山之事見于淹越謹按若此
 勢力非朝比奈三郎而誰欤其避迹居此者決不疑
 矣增按山良由君記行云傳曰義秀走安房後赴高
 麗大日本史云炆室中對馬守義真箕朝鮮報曰朝
 鮮絕影嶋義秀祠見在土人時祭之然則住于此地
 者非義秀耶抑將赴高麗者非乎云云

[Faint bleed-through text from the reverse side of the page, mostly illegible.]

得下恐有
 脫字

昔日君山先生受

邦君之命巡視岐岨山溪閱土風成一書是乃岐岨
 誌略而深山幽谷之趣包羅無遺誰敢間然爰小子
 近除岐岨材監每過山中聞山叟野老之語乃照比
 誌畧別有所得然偶有古今異同聊以異聞敢贅每
 章之下

嘉永元年戊申冬十二月

岡周規

均務省

兩
卷
編

嘉永元年六月二十日

幸之下

諸君同育所於野首舌今異同唯以異聞茲登
 也名以風林遊也遊山中聞山更體矣多語其
 其知而惡山遊谷之強也羅無數錯進間為愛
 平各之命也野山山素聞土風也一書長已如
 昔日名山其也

明治八年六月三日校心

中卯元起



細野八平公印

中野氏

