

南人言稿



和書門	
二四九〇八號	類
六七函	架
一册	冊

內閣文庫	
二四九〇八號	和書
一八冊	架
九五函	冊

內閣文庫	
番號	和 24908
冊數	1 (1)
函號	195 349

醫書 一ノ三

全

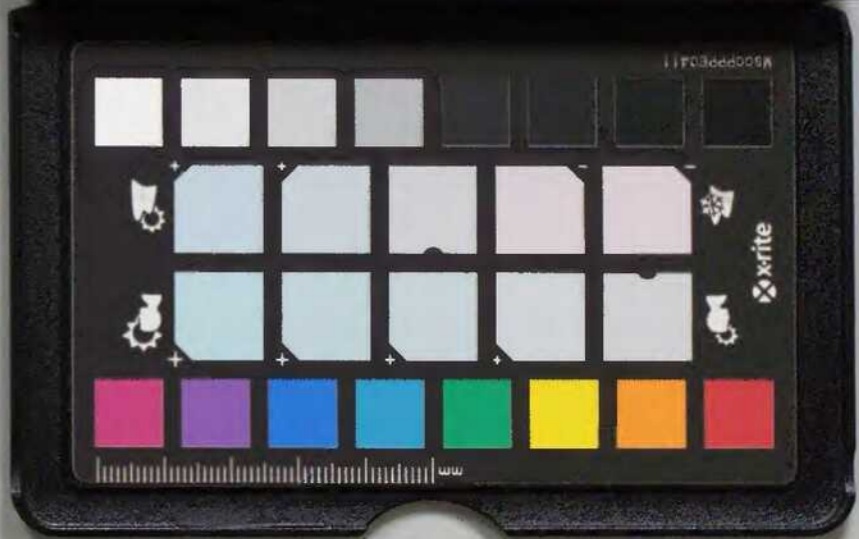
0 1 2 3 4 5 6 7 8 9 10

A 1 2 3 4 5 6 M 8 9 10 11 12 13 14 15 B 17 18 19

Kodak Gray Scale



© Kodak, 2007 TM Kodak





南人言稿

羅山子

醫師掌醫之政令聚毒藥以共醫事凡邦之有疾病者疔
瘍者造馬則使醫分而治之歲終則誓其醫事以制其食
十全為上十失一次之十失二次之十失三次之十失四

為下

食。匡。掌。和。王。之。六。食。六。飲。六。膳。百。羞。百。醬。八。珍。之。膏。凡。食
春時羹春時羹春時羹春時羹春時羹春時羹春時羹春時羹
多酸夏多苦秋多辛冬多鹹調以滑甘凡會膳食之宜牛
宜徐羊宜黍豕宜稷犬宜梁鴈宜麥魚宜苽凡君子之食
恒放焉

疾醫掌養萬民之疾病四時皆有癘疾春時有瘡首疾夏
時有痺疥疾秋時有瘧寒疾冬時有嗽上氣疾以五味五

淺草文庫

穀五藥養其疴以五氣五声五色眡其死生兩之以九竅
之變參之以九藏之動九民之有疾病者分而治之死終
則各書其所以而入于醫師瘍醫掌腫瘍潰瘍金瘍折瘍
之祝藥副殺之各凡療瘍以五毒攻之以五氣養之以五
藥療之以五味節之凡藥以酸養骨以辛養筋以鹹養脉
以苦養氣以甘養肉以滑養竅凡有瘍者受其藥焉周禮
氏官
醫師上士二人下士四人府二人史二人徒二十人
食醫中士二人
疾醫中士八人
瘍醫下士八人並同上
凡療獸瘍灌而行之以節之以動其氣理其所發而養之
凡療獸瘍灌而副之以發其惡然後藥之養之食之同上

羅山按療人病亦當有此理

晉景公疾病求醫于秦秦伯使醫緩為之未至公夢疾
為二豎子曰彼良醫也懼傷我焉逃之其一曰居盲之
上膏之下若我何醫至曰疾不可為也在盲之上膏之
下攻之不可達之不及藥不至焉不可為也公曰良醫
也厚為之禮而歸之左傳成公十年
晉侯有疾鄭伯使公孫僑如晉聘且問疾叔向問焉之
云子產曰若君身則亦出入飲食哀樂之事也山川星
辰之神又何為焉僑聞之君子有四時朝以聽政昼以
訪問夕以浴令夜以安身於是乎節宣其氣勿使有所
壅閉湫底以露其體茲心不爽而昏亂百度今無乃壹
之則生疾矣僑又聞之內官不及同姓其生不殖義先

盡矣則相生疾君子是以惡之故志曰買妾不知其姓則卜之違此二者古之所慎也男女辨姓禮之大司也今君內實有四姬焉其無乃是也乎若由是二者弗可為也已四姬有者猶可無則必生疾矣叔向曰善哉傳昭公元年

晉侯求醫於秦秦伯使醫和視之曰疾不可為也是謂近女室疾如蠱非鬼非食惑以喪志良臣將死天命不祐公曰女不可近乎對曰節之先王之樂所以節百事也故有五節遲速本末以相及中聲以降五降之後不容彈矣於是有煩手淫聲怡堙心耳乃忘平和君子弗聽也物亦如之至於煩乃舍也已無以生疾君子之近琴瑟以儀節也非以怡心也天有六氣降生五味爰為

五色徵為五聲淫生六疾六氣曰陰陽風雨晦明也分為四時序為五節過則為菑陰淫寒疾陽淫熱疾風淫末疾雨淫腹疾晦淫惑疾明淫心疾女陽物而晦時淫則生內熱惑蠱之疾今君不節不時能無及此乎出告趙孟趙孟曰誰當良臣對曰主是謂矣主相晉國於今八年晉國無亂諸侯無闕可謂良矣和聞之國之大臣榮其寵祿任其大節有菑福興而無改焉必受其咎今君至於淫以生疾將不能圖恤社稷禍孰大焉主不能禦吾是以云也趙孟曰何謂蠱對曰淫溺惑亂之所生也於文四夷為蠱穀之飛亦為蠱在周易女惑男風落山謂之蠱三三皆固物也趙孟曰良醫也厚其禮而歸之同上

平公有疾，素景公使医和視之，出曰：「疾不可為也。是謂遠男而近女，惑以生，蓋非鬼非食，惑以喪志。良臣不生，天命不佑，君不死，必失諸侯。」趙文子聞之曰：「武後二子以佐君為諸侯盟主於今八年矣，內無苛慝，諸侯不二。子胡曰良臣不生，天命不佑。」對曰：「自今之謂和，聞之曰直不輔曲，明不規闇，榘木不生危，松柏不生埤，吾子不能諫，惑使至於生疾，又不自還而罷其政。八年之謂多矣，何以能久？」文子曰：「医及國家乎？」對曰：「上医匡其次疾人，固医官也。」文子曰：「子稱蓋，何實生之？」對曰：「蓋之慝，穀之飛，實生之物，莫伏於蓋，莫嘉於穀，穀興蓋伏而章明者也。故食穀者，晝選男德，以象穀明；宵靜女德，以伏蓋慝。今君一之，是不饗穀而食蓋也，是不昭穀明。」

晉

而皿蓋也。夫文蟲皿為蓋，吾是以云。文子曰：「君其幾何？」對曰：「若諸侯服，不過三年；不服，不過十年。過是，晉之殃也。」是歲，趙文子卒，諸侯叛者十年，平公薨。

國語十四

昭公十九年夏，許悼公瘡。五月戊辰，飲太子止之藥，卒。

太子奔晉，晉曰：「弒其君。」子曰：「尽心力以事君，舍藥物，可也。」

藥物，當由非人所知，識止，舍藥物，所以加弒君之名。

左傳

許世子不知嘗藥，累及許君也。

穀梁傳

冬葬許悼公，賊未討，何以昏葬不成于弒也？曷為不成于弒？止進藥而藥殺也。止進藥而藥殺，則曷為加弒焉？

爾譏子道之不尽也。其譏子道之不盡，奈何？曰：樂正子春之視疾也，復加一飯，則晚然愈；復損一飯，則脫然愈。復加一衣，則脫然愈；復損一衣，則脫然愈。止進藥而藥

復加一衣，則脫然愈；復損一衣，則脫然愈。止進藥而藥

殺是以君加弑耳爾曰許世子止弑其君買是君子之聽止也葬許悼公是君子之赦止也赦止者免止之罪辭也公羊傳

許悼公疾瘧飲藥毒而死太子止自責不嘗藥不立其位與其弟緝專哭泣啜餬粥啜不容粒痛已之不嘗藥未逾年而死故春秋義之劉向新序

晉范氏射字吉中行氏姓荀將代晉定公范氏中皆齊高強曰高強齊子尾昭三折肱知為良醫三言

折其肱歷病多者深我以此伐君在此矣高強伐君取

實折肱譬喻以止伐君之故二子果敗定公十三年

原

醫生者序人血脉經絡骨髓陰陽表裏以起百病之本死生之分而用度歲石湯火所施調百藥齊和之所宜

至奇之得猶慈石取鐵以物相使拙者失理以喻為刺以生為死漢各藝文志

經方者本草石之寒溫量疾病之淺深假藥味之滋因

氣感之宜辨五苦六辛致水火之存以通閉解結反之

於平反失其宜者以熱益熱以寒增寒精氣內傷不見

於外是所獨失也故諺曰有病不治常得中醫同上

方技者皆生生之具王官之一守也大古有岐伯俞拊

師古瞻與暗同

倉公令其技術瞻昧同上

君有疾飲藥臣先嘗之親有疾飲藥子先嘗之醫不三世

不服其藥曲禮下

喪有疾食肉飲酒必有草木之滋焉以為薑桂之謂也禮弓

飲食男女人之大欲存焉，死生貧苦人之大惡存焉，故欲

惡者，心之大端也。禮運

酒者所以養老也，所以養病也。射義

凡飲養陽氣也，凡食養陰氣也。郊特牲

五十始衰，六十非肉不飽，七十非帛不煖，八十非人不煖，

九十雖得人不煖矣。王制

孟春行秋令，則其民大疫，季春行夏令，則民多疾疫，孟夏

聚畜百藥，仲夏日長至，陰陽爭，死生分，君子存戒，處必掩

身，毋躁，止声色，毋或進，薄滋味，毋致和，節菴欲，定心氣，百

官靜事，無刑，以定晏陰之所成，行秋令，則民殃於疫，季夏

行春令，則國多風，行秋令，則乃多女災，孟秋行夏令，則

寒熱不節，民多瘧疾，仲秋養衰老，授几杖，行糜粥飲食，季

身

秋行夏令，則民多執噎，仲冬地氣沮泄，是謂祭天地之房

諸蟄則死，民必疾疫，又隨以喪命之曰暢月，是月也，命奄

平申宮令，審門閭，謹房室，必重閉，者婦事毋得淫，雖有貴

戚近習，毋有不禁，是月也，日短至，陰陽爭，請生蕩，君子存

戒，處必掩身，欲寧，去聲色，禁嗜欲，安形性，事欲靜，以待陰

陽之所定，行春令，則民多疥癩，季冬行春令，則胎氣多傷，

國多固疾，月令

棗栗飴蜜以甘之，董苴粉榆兔薨，滌澠以滑之，脂膏以膏

之，內則

春宜羔豚，膳膏薤，夏宜脯脯，膳膏臊，秋宜犗麋，膳膏腥，冬

宜鮮羽，膳膏膾，同上

贈春用葱，秋用芥，豚春用韭，秋用蓼，脂用葱，膏用薤，三牲

用菽和用醢獸用梅同上
牛夜鳴則厲羊冷毛而毳羶狗赤股而躁臊鳥皜色而沙
鳴鬱豕望視而交睫腥馬黑脊而般臂漏同上
雞尾不盈握弗食舒雁翠鵠鷄胖舒鳧翠雞肝雁腎鶉臭
鹿胃不食雞鼈狼去腸狗去腎狸去正脊兔去尻狐去首
豚去腦魚去乙鼈去醜肉曰脫之魚曰作之棗曰新之栗
曰撰之桃曰膽之袒梨曰攢之同上
食不厭精膾不厭細食饒而餽魚餒而敗不食色惡不
食臭惡不食失飪不食不時不食割不正不食不得其醬
不食肉雖多不使食氣惟酒無量不及亂沽酒市脯不食
不撤薑食不多食論語
食不語寢不言同上疾東首同上

康子饋藥拜而受之曰丘未達不敢嘗同上
子之所慎齊戰疾同上
孔子曰君子有三戒少之時血氣未定戒之在色及其壯
也血氣方剛戒之在鬪及其老也血氣既衰戒之在得同上
七年之病求三年之艾也苟為不畜終身不得孟子
象曰澤中有雷隨君子以嚮晦入宴息周易
无妄九五无妄之疾勿藥有喜象曰无妄之藥不可試也
同上
象曰山下有雷頤君子以慎言語節飲食同上
象曰山下有澤損君子以懲忿窒欲同上
政在養民水火金木土穀惟備尚書大禹謨
五行一曰水二曰火三曰木四曰金五曰土水曰潤下火曰

炎上木曰曲直金曰從革土爰稼穡潤下作鹹炎上作苦

曲直作酸從革作辛稼穡作甘洪範

若藥弗瞑眩厥疾弗瘳說余

醫扁鵲見秦武王武王示之病扁鵲請除左右曰君之

病在耳之前目之下除之未必已也將使耳不聰目不

明君以告扁鵲扁鵲怒而投其石曰君此知之者謀之

而與不知者敗之使此知秦國之政也則君一舉而一

國矣戰國策秦策

人之所以善扁鵲者為有臃腫也使善扁鵲而無臃腫

也則人莫之為之也同上 韓策

或問黃帝終始曰託也昔者如氏治水土而巫步弓禹

扁鵲盧人也而醫多盧夫欲讐偽者必假真禹乎盧乎

終始乎揚子法言

昔扁鵲居宋得罪於宋君出亡之衛衛人有病將死者

扁鵲至其家欲為治之病者之父謂扁鵲曰吾子病甚

篤將謂迎良醫治非子所能治也退而不用乃使靈巫

求福請余對扁鵲而呪病者卒死靈巫不能治也夫扁

鵲天下之良醫而不能與靈巫爭用者知與不知也

陸賈新語

制事者因其則服藥者因其良昏不必起仲尼之問藥

不必出扁鵲之方合之者善可以為法同上

扁鵲撫息脈而知疾所由生陽氣盛則損之而調陰寒

氣盛則損之而調陽是以氣脈調和而邪氣無所留矣

夫拙醫不知脈理之賤血氣之分妄刺而無益於疾傷

將謂一本作
將為

肌膚而已矣。鹽鐵論

所以貴扁鵲者非貴其隨病而調藥貴其摩息脉血知病之所從生也所以貴聖人者非貴隨罪而鑒刑也貴

其知亂之所由起也同上

醫緩脉晉平公而曰君之病在膏之下盲之上秦武王

示扁鵲病而曰君之病在耳之前目之上謂皆以色致

也一見九傳一見戰國策宛委餘編

也一見九傳一見戰國策宛委餘編

也一見九傳一見戰國策宛委餘編

也一見九傳一見戰國策宛委餘編

也一見九傳一見戰國策宛委餘編

也一見九傳一見戰國策宛委餘編

也一見九傳一見戰國策宛委餘編

也一見九傳一見戰國策宛委餘編

也一見九傳一見戰國策宛委餘編

也一見九傳一見戰國策宛委餘編

也一見九傳一見戰國策宛委餘編

也一見九傳一見戰國策宛委餘編

也一見九傳一見戰國策宛委餘編

也一見九傳一見戰國策宛委餘編

也一見九傳一見戰國策宛委餘編

也一見九傳一見戰國策宛委餘編

也一見九傳一見戰國策宛委餘編

也一見九傳一見戰國策宛委餘編

也一見九傳一見戰國策宛委餘編

也一見九傳一見戰國策宛委餘編

也一見九傳一見戰國策宛委餘編

統正引之

出則以車入則以輦務以自佚命之曰招蹙之機肥月

厚酒務以相殭命之曰爛腸之食靡勞皓齒鄭衛之音

務以自樂命之曰伐性之斧三患者貴富之所致也故

古之人不肯貴富者矣由重生故也呂氏春秋一

俗主虧情故每動為亡敗耳不可瞻目不可厭口不可

滿身盡府種筋骨沈滯血脉壅塞九竅塞曲失其宜

雖有彭祖猶不能為也同上

室大則多陰臺高則多陽多陰則蹙多陽則廢此陰陽

不適之患也是故先王不處大室不為高臺味不衆珍

衣不煇熱煇熱則理寒理寒則氣不達味衆珍則胃充

胃充則中大鞮中大鞮而氣不達以此長生可得乎同

天生陰陽寒暑燥濕四時之化萬物之變莫不為利莫

害

不為害。聖人察陰陽之宜，辨萬物之利，以便生，故精神安乎形，而年壽得長焉。長也者，非短而統之也。畢其數也。畢數之務，在乎去害。何謂去害？大甘、大酸、大苦、大辛、大鹹，五者充形，則生害矣。大喜、大怒、大憂、大恐，五者接神，則生害矣。大寒、大熱、大濕、大風、大霖、大霧，七者動精，則生害矣。故凡養生，莫若知本。知本，則疾無由至矣。精與氣之集也，必有入也。集於羽鳥，此為飛揚；集於走獸，此為流行；集於珠玉，此為精明；集於樹木，此為茂長。集於聖人，此為聰明。精氣之來也，因輕而揚之，因走而行之，因義而良之，因長而養之，因智而明之。流水不腐，戶樞不胝，動也。形氣亦然。形不動，則精不流；精不流，則氣鬱。鬱，此頭則為腫，為風；此耳則為聾，為聾；此目則為瞶，為

癆

盲，此鼻則為窒，此腹則為脹，為疝。此足則為痿，為瘰。瘰，輕水所多，禿此癯人。重水所多，腫此躄人。甘水所多，好此美人。辛水所多，疽此痤人。苦水所多，疔此偃人。凡食無彊厚味，無以烈味重酒，是以謂之疾首。食能以時，身必無災。凡食之道，無飢無飽，是之謂五藏之葆。口必甘味，和精端容，將之以神氣，百節虔歡，咸進受氣，飲必小咽，端直無戾。今世上卜筮禱祠，故疾病愈末。譬之若射者，射而不中，反修乎招，何益於中？夫以湯止沸，沸愈不止，去其火則止矣。故巫醫葢藥，逐除治之，故古之人賤之也。為其末也。同三

毒

子華子曰：夫亂世之民，長短頡頏，百疾民多，疾病道多，禿、癯、盲、禿、偃、疔、萬、恠、皆生。同六

伊尹曰凡事之本必先治身蓋其大寶用其新棄其陳
賤理遂通精氣日新邪氣尽去及其天年此之謂真人
同三

趙簡子有兩白驪而甚愛之陽城胥渠處廣門之官夜
款門而謁曰主君之臣胥渠有疾醫教之曰得白驪之
肝病則止不得則死謁者入通董安于御於側愠曰諫
胥渠也期吾君驟請即刑焉簡子曰夫殺人以活畜不
亦不仁乎殺畜以活人不亦仁乎於是君庖人殺白驪
取肝以與陽城胥渠處無幾何趙興兵而攻翟廣門之
官尤七百人右七百人皆先登而獲甲首 同八
人或謂免絲無根免絲非無根也其根不屬也伏苓是
慈石石鐵或引之也村相近而靡或斬之也 同九

晉

樹

彊

齊湣王疾病使人之宋迎文摯文摯至視王之疾謂太
子曰王之疾必可已也雖然王之疾已則必殺摯也太
子曰何故文摯對曰非怒王則疾不可治怒王則摯必
死太子頓首彊請曰苟已王之疾臣與臣之母以死爭
之王王必幸臣與臣之母願先生之勿患也文摯曰諾
請以死為王與太子期而將往不當者三齊王固已怒
矣文摯至不解屣登牀履王衣問王之疾王怒而不與
言文摯因出辭以重怒王王叱而起疾乃遂已王大怒
不悅將生烹文摯太子與王后急爭之而不能得果以
鼎生烹文摯爨之三日三夜顏色不變文摯曰誠欲殺
我則胡不覆之以絕陰陽之氣王使覆之文摯乃死 同
譬之若良医病萬變藥亦萬變病變而藥不變嚮之壽

循

民今為殤子矣故凡奉事必循法變法者因取而
化若此論則無過務矣同十五
凡人三百六十節九竅五藏六府肌膚欲其比也血脉
欲其通也筋骨欲其固也心志欲其和也精氣欲其行
也若此則病無所居而惡無由生矣病之留惡之生也
精氣鬱也故水鬱則為瀉樹鬱則為蠹草鬱則為蕘同
湯得伊尹被之於廟燭以燿火蠶以機假明日設朝而
見之說湯以至味湯曰可對而為乎對曰君之國小不
足以具之為天子然後可具夫三群之蟲水居者腥肉
獲者臊草食者羶臭惡猶美皆有所以凡味之本水最
為始五味三材九沸九變火之為紀時疾時徐減腥去
臊除羶必以其勝無失其理調和之事必以甘酸苦辛

蕘
也

六

淵

鹹先後多少其存甚微皆有自起鼎中之變精妙微纖
口弗能言志弗能喻若朕御之微陰陽之化四時之數
故久而不弊熟而不爛甘而不噉酸而不醋鹹而不減
辛而不烈澹而不薄肥而不膩肉之美者猩猩之唇獬
豸之美雋鱖之翠述蕩之擊旄象之約流沙之西丹山
之亭有鳳之九次民所食魚之美者洞庭之鱖東海之
鮑醴水之魚名曰朱鼈六足有珠百碧蒼水之魚名曰
鯨其狀若鯉而有翼常從西海夜飛游於東海菜之美
者崑崙之蘋壽木之華指姑之東中容之國有赤木玄
木之葉焉餘馨之南南極之崖有菜其名曰嘉樹其色
若碧陽華之芸雲夢之芥具區之菁漫淵之草名曰土
英和之美者陽樛之薑招搖之桂越駱之菌鱣鮪之醢

大夏之鹽、寧揭之露、其色如玉、長澤之卵、飯之美者、玄山之禾、不周之粟、陽山之稌、南海之秬、水之美者、三危之露、崑崙之井、沮江之丘、名曰搖水、曰山之水、高泉之山、其上有涌泉焉、冀州之原、果之美者、沙棠之實、常山之北、投淵之上、有百果焉、羣帝所養、冀山之東、青島之所有、甘楹焉、江浦之橘、雲夢之柚、漢上石耳、所以致之、馬之美者、青龍之匹、遺風之乘、非先為天子、不可得而具、天子不可彊為、必先知道、道者止彼在己、已成而天子成、天子成則至味具、故審近所以知遠也、成已所以成人也、全王之道要矣、豈越越多業哉、同十四

谷神不死、是謂玄牝、玄牝之門、是謂天地根、綿綿若存、用之不勤、老子

載營魄抱一、能無離乎、專氣致柔、能如嬰兒乎、天門開闔、能無雌乎、同上 道生一、一生二、二生三、三生萬物、萬物負陰而抱陽、沖氣以為和、同上

無有入於無間、同上

躁勝寒、靜勝熱、同上

塞其兌、閉其門、終身不勤、開其兌、濟其事、終身不救、赤子骨弱筋柔而握固、未知牝牡之合而峻作、精之至也、終日號而嗑不噉、和之至也、同上

五色令人目盲、五音令人耳聾、五味令人口爽、馳騁田獵、令人心發狂、難得之貨、令人行妨、同上

其寐也魂交、其覺也形開、此接為構、日以心闢、莊子論

百骸九竅、六藏賅而存焉、吾誰與為親、汝皆悅之乎、其

有私焉、

形勞而不休則弊，精用而不已則勞，勞則竭，水之性不
雜則清，莫動則平，鬱閉而不流，亦不能清，天德之象也。
故曰：純粹而不雜，靜一而不變，淡而無為，動而以天行。
此養神之道也。同刻意，其神自足矣。
黃帝問治身奈何，而可以長久。廣成子曰：至道之精，窈
窈冥冥，至道之極，昏昏默默，無視無聽，抱神以靜，形將
自正，必靜必清，無勞汝形，無搖汝精，乃可取長生。目無
所見，耳無所聞，心無所知，汝神將守形，形乃長生。慎汝
內，閉汝外，多知為敗，我為汝遂於大明之上矣。至彼至
陽之原也。為汝入於窈冥之門矣。至彼至陰之原也。天
地有官，陰陽有藏，慎守汝身，物將自壯，我守其一，以處
其和，故我修身千二百歲矣，而吾形未嘗衰。同在宥。

人大喜耶，毗於陽，大怒耶，毗於陰，陰陽并毗，四時不至。
寒暑之和不成，其反傷人之形乎？使人喜怒失位，居處
無常，思慮不自得，中道不成章。同上。

道可受兮而不可傳，其小無內兮，其大無垠，毋滑而泥兮，
彼將自然。壹氣孔神兮，於中夜存，虛以待之兮，無為之先。
庶類以成兮，此德之門。楚辭遠遊。

有太易有大初，有大始，有太素，太易者，未見氣也，大初者，
氣之始也，太始者，形之始也，太素者，質之始也，氣形質具
而未相離，故曰渾淪。渾淪者，言万物相渾淪而未相離也。
視之不見，聽之不聞，循之不得，故曰易也。易無形埒，易變
而為一，一變而為七，七變而為九，九變者，究也，乃復變而
為一，一者，形變之始也。列子。

慶

小孝史篇方術本草及以五經論語孝經爾雅教授者
 在所為駕一封軺傳道詣京師至者數千人漢晉帝紀
 樓護字君卿齊人父世醫也護少隨父為醫長安出入
 貴戚家護誦醫經本草方術數十萬言長者咸愛重之
 同列傳六十二
 鹽食者之將酒百藥之長曰食貨誌
 翟義黨王孫慶捕得莽使太醫尚方共巧屠共剗剗之
 量度五臧以竹筵導其脉知所終始云可以治病師古曰筵
 竹批也音度曰列傳
 二十九中王莽傳
 孝宣許皇后當娠病女医淳于衍者霍氏所愛嘗入宮
 侍皇后疾即搗附子俞入長定宮皇后免身後衍取附
 子并合大医大丸以飲皇后晉灼曰大丸今有頃曰我

頭岑岑也藥中得無有毒對曰無有遂加燬德崩同列傳
 驩姬以君命命申生曰今夕君夢見吾姜必速祠而歸
 福申生許諾乃祭於曲沃歸福於絳公田驩姬受福乃
 寘鳩於酒置葶於肉董居隱切公至召申生獻公祭之
 地地壇申生恐而出驩姬與犬肉犬斃飲小臣酒亦斃
 申生奔新城晉語八
 王吉為昌邑中尉而王好游獵驅馳國中動作亡節吉
 上疏諫曰大王不好書術而樂逸游馮式擗銜馳騁不
 止口倦手叱叱手苦於箠響身勞乎車輿朝則冒霧露
 晝則被塵埃夏則為大暑之所暴炙冬則為風寒之所
 匿薄教以奕脆之玉體犯勤勞之煩毒非所以全壽余
 之宗也又非所以進仁義之隆也後各列傳四十二

張蒼免相後口中無齒食乳女子為乳母妻妾以百數
嘗孕者不復幸年百餘歲廼卒著昏志一篇言陰陽律歷
事同列傳十二
天下之執方病大瘡一腔之大幾如要一指之大幾如
股平居不可屈信一二指擣身慮亡聊失合不治必為
錮疾後雖有扁鵲不能為已病非徒瘡也又苦跌整天
下之執方倒懸非實倒懸而已又類辟且病痲夫辟者
一而病痲者一方痛臣能治之而上不使云云同十八
心者五藏之主也所以制使四支流氣馳騁于是
非之境而出入于百事之門戶者也進南子
今夫地黃主屬骨而甘草主生肉之藥也以其為骨責
其生肉以其生肉論其屬骨是猶王孫綽之欲倍編枯

之藥而欲以生殊死之人亦可謂失論矣同上
夫孔竅者精神之戶牖也而氣志者五藏之使候也耳
目淫于聲色之樂則五藏搖動而不定矣五藏搖動而
不定則血氣滔蕩而不休矣血氣滔蕩而不休則精神
馳騁於外而不守矣同上
天下之物莫凶於鷄毒然而良臣素而藏之有所用也
同上

秦穆公出遊而車敗右服失馬野人得之穆公追而及
之岐山之陽野人方屠而食之穆公曰夫食駿馬之肉
而不還飲酒者傷人吾恐其傷汝等徧飲而去之同上
寒不能生寒熱不能生熱不寒不熱能生寒熱故有形
出於無形未有天地能生天地者也同上

夫病溫而強之食，病暘而飲之寒，此衆人之所以為養也。而良醫之所以為病也，快於目，悅於心，愚者之所利也。然而有道者之所避也。故聖人先忤而後合，衆人先合而後忤。同上。積徃生跂工，以為師，積毒成藥，工以為匠。鵲冠子。嬰兒有常病，貴臣有常福，父母有常失，人君有常過，嬰兒常病，傷於飽也，貴臣常福，傷於寵也，哺乳多則生癩疾，勢貴盛而致驕，疲愛子而賊之，驕臣而滅之者，非一也。潛夫論。

凡療病者，必知脉之虛實，氣之所結，然後為之方，故疾可愈而壽可長也。同上。巫祝之祝人曰：使若子秋萬歲，千秋萬歲之聲，聒耳而

藥食

一日之壽，無徵於人，此人所以簡巫祝也。韓非子。夫嬰兒不剔首，則腹痛，不搨痊，則寢益，剔首搨痊，必一人抱之，慈母治之，然猶啼呼不止，嬰兒不知犯其所小苦，致其所大利也。同上。

天地之氣，莫大於和，和者陰陽調，日夜分，故萬物春分而生，秋分而成，生與成，必得和之精，故積陰不生，積陽不化，陰陽交接，乃能成和。文子。

湯曰：藥食嘗於卑，然後至於貴，藥言獻於貴，然後聞於卑，故嘗於卑，然後至於貴，教也。藥言獻於貴，然後聞於卑，道也。故使人味食，然後食者，其得味也，多使人味言，然後聞者，其得言也。少。賈誼新昏卷九。

忠言逆耳，利於行，毒藥苦口，利於病。漢書張良傳。

愁叔夜養生論。世或有謂神仙可以学得，不死可以力致者，或云：上壽百二十，古今所同，過此以往，莫非夭妄者。此皆兩失其情。試粗論之。夫神仙雖不見，然記籍所載，前史所得，較而論之，其有必矣。似特受異氣，稟之自然，非積學所能致也。至於導養得理，以盡性命，上獲千餘歲，下可數百年，可有之耳。而世皆不精，故莫能得之。何以言之？夫服藥求汗，或有弗獲，而愧情一集，渙然流離，終朝未餐，則藹然思食，而曾子銜哀，七日不饑，夜分而坐，則低迷思寢，內懷殷憂，則逢旦不瞑，勁刷理鬢，醴堯顏，僅乃得之。壯士之怒，赫然殊覲，植髮衝冠，由此言之，精神之於形骸，猶國之有君也。神躁於中，而形喪於外，猶君昏於上，國亂於下也。夫為稼於湯世，偏

有一溉之功者，雖終歸於焦爛，必一溉者後枯，然則一溉之益，固不可誣也。而世常謂一怒不足以侵性，一哀不足以傷身，輕而肆之，是猶不誡一溉之益，而望嘉穀於旱苗者也。是以君子知形恃神以立，神須形以存，悟生理之易失，知一過之害生，故脩性以保神，安心以全身。愛憎不棲於情，憂喜不留於意，泊然無感，而體氣和平。又呼吸吐納，服食養身，使形神相親，表裏俱濟也。夫田種者一畝十斛，謂之良田，此天下通稱也。不知區種可百餘斛，田種一也。至於樹養不同，則功收相懸，謂商無十倍之價，農無百斛之望，此守常而不變者也。且豆共今人重榆，令人瞑，合歡蠲忿，萱草忘憂，愚智所知也。薰辛害目，豚魚不養，常世所識也。虱處頭而黑，麝食柏而

香頰必險而癯齒居晉而黃推此而言凡所食之氣蒸
性染身莫不相應豈唯蒸之使重而無使輕害之使闇
而無使明薰之使黃而無使堅芬之使香而無使延哉
故神農曰上藥養命中藥養性者誠知性命之理因輔
養以通也而世人不察唯五穀是見声色是耽目惑玄
黃耳務淫哇滋味煎其府藏醴醪煮其腸胃香芳腐其
骨髓喜怒悖其正氣思慮消其精神哀樂狹其平粹夫
以叢爾之軀攻之者非一塗易竭之身而外內受敵身
非木石其能久乎其自用甚者飲食不節以生百病好
色不勸以致之絕風寒所災百毒所傷中道夭於衆難
世皆知笑悼謂之不善持生也至於措身失理亡之於
微積微成損積損成衰從衰得白從白得老從老得終悶若

無端中智以下謂之自然縱少覺悟咸歎恨於所遇之
初而不知慎衆險於未兆是猶桓侯抱將死之疾而怒
扁鵲之先見以覺痛之日而為受病之始也害成於微
而救之於著故有無功之理馳騁常人之域故有一切
之壽仰觀俯察莫不皆然以多自證以同自慰謂天地
之理尽此而已矣縱聞養生之事則斷以所見謂之不
然其次狐疑雖少庶幾莫知所由其次自力服藥半年
一年而末驗志以厭衰中路復廢或益之以獸澆而
泄之以尾閭而欲坐望踵報者或抑情忍欲割棄榮顯
而嗜奸常在耳目之前所希在數十年之後又恐兩失
內懷猶豫心戰於內物誘於外交賒相傾如此復敗者
夫至物微妙可以理知難以自識譬猶豫章生七年然

後可覓耳。今以躁競之心，涉希靜之塗，意速而事遲，望
近而應遠，故莫能相終。夫悠悠者，既未效，不求而求者，
以不專喪業，偏恃者以不兼無功。追術者以小道自溺，
凡若此類，故欲之者，萬無一能成也。善養生者則不然，
矣。清虛靜泰，少私寡欲，知名位之傷德，故忽而不營，非
欲而殫禁也。識厚味之害性，故棄而弗顧，非貪而後抑
也。外物以繫心，不存神氣以醇泊，獨著曠然無憂，患寂
然無思慮，又守之以一，養之以和，和理日濟，同乎大順。
然後蒸以靈芝，潤以醴泉，晞以朝陽，絃以五絃，無為自
得，體妙心玄，忘功而後樂足，遺生而後身存。若此以往，
怨可共羨，門比壽王，喬爭年，何為其無有哉。文選五十
韓退之雜說曰：善医者，不視人之瘠肥，察其脉之病否。

善計天下者，不視天下之安危，察其紀綱之理，亂而已矣。

而已矣。天下者，人也。安危者，肥瘠也。紀綱者，脉也。脉不
病，雖瘠不害；脉病而肥者，死矣。通於此說者，其知所以
為天下乎？夏殷周之衰也，諸侯作而戰伐日行矣。傳數
十王，而天下不傾者，紀綱存焉耳。秦之王天下也，無分
勢於諸侯，聚兵而焚之，傳二世而天下傾者，紀綱亡焉
耳。是故四支雖無故，不足恃也；脉而已矣。四海雖無事，
不足矜也。紀綱而已矣。憂其所可恃，懼其所可矜，善医
善計者，謂之天扶典之易曰：視履考祥，善医善計者為
之文章，正宗。
脉之難明，古今所病也。至虛有盛侯，而大實有羸狀，差
之毫釐，疑似之間，使有死生禍福之異。此古今所病也。
病不可不謁医，而医之明脉者，蓋不一二數。騏驥不時

有天下未嘗徒行和扁不世出病者未嘗徒死亦因其
長而護其短爾士大夫多秘所患以求診以驗醫之能
不使索病於真漠之中辨虛實冷熱於疑似之間醫不
幸而失終不肯自謂失也則巧飾遂非以全其名至于
不救則曰是固難治也間有謹慮者雖或因主人之言
亦復參以所見兩存而雜治以故藥不効此世之通患
而莫之悟也吾平生求醫蓋於平時嘿驗其工拙至於
有病而求療必先告以所患而後求診使醫
了然知患之所在也然後求之診虛實冷熱先定於中
則脉之疑似不惑也故雖中醫治吾疾常愈吾求疾愈
而已豈以困醫為事哉東坡志林

醫昏論人脉有寸關尺三部手掌後高骨下為寸寸下

為關關下為尺自高骨下至切寸脉指尽處得寸為寸
則自切尺脉指尽處上至中指尖宣非尺手古人以身
為度故寓於脉以言之今醫家但屈中指以兩紋尽處
為寸或側手論夫長短雖不相遠至間寸尺何以名脉
則不能答雲麓漫抄

舊說有藥用一君二臣三佐五使之說其意以謂藥雖
衆主病者專在一物其他則節級相為用大畧相統制
者如此為宜不必悉然也所謂君乃主此一方者固無定
物也藥性論乃以衆藥之和厚者定以為君其次為臣
為佐有毒者多為使此謬說也若欲攻堅積如巴豆輩
豈得為不為君哉說類

也。設
醫用艾一灼謂之一壯者以壯人為法其言若干壯壯

人當依此數老幼羸弱量力減之夢溪筆譚

教器之善察脉嘗言心脉要細緊洪備此三者大貴大

賢也趙季仁季似謂余曰此非論脉乃是論季余曰小

心翼細也務時敏緊也有容乃大洪也季仁曰正是

如此鶴林玉露二

孔季彥見刘公容適有獻魚者公熟視魚嘆曰厚哉天

之於人也生五穀以為食音鳥獸以為者衆座翁曰誠

如明公之教季彥曰賤子愚意竊與衆君子不同以為

不如明公之教也何者萬物之生各稟天地未必為人

人徒以知得而食焉故孝經曰天地之性人為貴貴有

知也伏羲始嘗草木一日而遇七十二毒然後立穀乃

形非天本為人而生也蚊蚋食人蚋食土非天故為

蚊蚋生人為蚋蟲生地也知此不然則五穀鳥獸之德

本不為人可以為無疑矣公良久曰辨哉衆坐嘿然孔叢

民有疾病未知藥石炎帝始味草木之滋察其寒濕平

熱之性辨其君臣佐使之美嘗一日而遇七十毒神而

化之遂作方春以療民疾而医道立矣復察水泉甘苦

令人知所避就由是民居安食力而無夭札之患天下

宜之皇王大紀

芸窓私志曰神農時白民進藥獸人有疾病則拊其獸

授之語語如白民所傳不知何語語已獸輒如野外啣

一草搗搗汁服之即愈後黃帝命風后紀其何草起何

疾人之始方悉驗古傳黃帝嘗百草非也故虞卿曰黃

帝師藥獸而知医鴻存九十七

味酸而溫。梁米味甘而微寒。雁味甘平。大麥味酸而溫。小麥味甘微寒。二者氣味相成。魚味寒。魚族甚多。寒熱酸苦兼有。而云宜菘。或同是水物相宜。此所以牛宜稌。羊宜黍。豕宜稷。犬宜粱。雁宜麥。魚宜菘也。君子謂大夫已上。放猶依也。上六食六飲。據共王不通。放下九食。春多酸。已下至魚。宜菘已上。存和相成之事。雖以王為主。大夫以上之君子。亦得以依放之。周禮集說。王氏曰。善醫者審其源。貴乎養之為本。養之使其形氣和平。而無過不及之偏也。夫陰陽判而為五行。五行運而為四時。或為寒暑。或為溫清。資其氣以生者。孰不為之感動哉。善攝生者。消息盈虛。與時偕行。故邪氣不能以襲之。不然。客邪輒蹈其舍。則疾病交作。四肢所以皆

有癘疾也。癘疾者。氣乖疔而不和之謂。同上。王介甫曰。素問曰。冬傷於寒。春必病溫。夏傷於暑。秋必痰瘧。方冬取陽為主於內。寒雖入之。勢未能動。及春陽出而陰為內主。然後寒動而搏陽。故有瘡首之疾。瘡酸痛也。方夏之取陰為主於內。暑雖入之。勢未能動。及秋陰出而陽為內主。然後暑動而搏陰。為瘧寒之疾。同上。鄭氏曰。祝當為注。注者。謂附着藥也。王介甫曰。腫瘍聚而不潰。潰瘍潰而不聚。金瘍刀創。未必折骨。折瘍折骨。未必刀傷。素問曰。上古移精變氣。祝由而已。醫之用祝尚矣。而瘍尤宜祝。後世有以氣封瘍。而從之者。蓋其遺法。祝之不勝。然後用藥。藥之然後剝。剝之然後殺。王氏曰。五氣即五臟之氣。王介甫曰。疾醫以治內為主。

故先味而後藥。瘍醫以治外為主，故先藥而後味。王氏曰：肉以骨為體，骨收則強，故以酸收之。肉以筋為節，筋散而不牽，故以辛散之。脈所以行血，脈奕則和，故以鹹奕之。氣所以充體，氣堅則寔，故以苦堅之。肉緩則不壅，故以甘緩之。竅利則不滯，故以滑利之。且腎主骨，腎水屬也，故欲收肝主筋，肝木屬也，故欲散心主脈，心火屬也，故欲奕肺主氣，肺金屬也，故欲堅脾主肉，脾土屬也，故欲緩。至於竅，則以骨為體，以肉為包，所以通氣也。素問曰：骨剛滑利，可以長久，惟滑則無所凝止，則竅以水屬也，故以滑利為主。王氏曰：凡人以血氣為榮，衝氣壅遏而不通，則有疾病，血凝結而不流，則為痲瘍。疾病則使疾醫治之，痲瘍則

使瘍醫治之。程氏曰：歲終摠攷計之，摠所治愈不愈之狀，而制其食祿，分為五等之差，十全為上，非謂十人皆愈為上，若十人不幸皆死者，則奈何？但知可治不可治者，十人皆中，則為上。

王氏曰：易之曷，君子以節飲食，蓋疾病之起，本於氣體之不和，始於飲食之不節，蓋飲食人之本也。本得其養，無物不長，本失其養，無物不消。於無事之時，而順適之，有道，疾病何自至哉？此食醫所以設也。

劉氏曰：藥有州土之宜，採取之候，治煉之方，攻療之制，悉預知之，然後可以共醫事也。或曰：醫師賤固不可廢，又有獸醫等五官，皆醫事也。豈不冗官哉？殊不知執技以事上，皆世守也。記曰：醫不三

世不服其藥。古人謹疾如此，而欲以一人兼二三之職，其能精乎？曰：食醫調王之飲食，不當兼治萬民之疾病。瘍醫察外證，不當兼內證。獸醫既已兼治病瘍，不當又治人。官制曰：醫師、少府、本朝御藥院。王氏曰：疾與瘍同，醫賤物也。夫獸不能言，則病狀難知，必灌之以藥，使行焉，又從而節止之，以是而動作其氣，因以現其病之所發而養之，則其病可療矣。瘍結於外，其然為易知，故先灌而攻之，以刮去其膿血而發其惡，然後藥以療之，養以息之，食以肥之，此療獸瘍之序也。

嗜食者無早晚，無寒暑，樂固醉，愁亦如之，閑固醉，忙亦如之。看核有無，醪醴善否，一不問典，當抽那借，貸賒荷，一不恤日，必飲飲必醉，醉不厭病，貧不悔俗，号瓶盞病，徧揭本草，細檢素問，只無此一種藥。鴻昏四十三。彭祖七百餘歲，卒以聚小毒，妖淫敗道，自隕其命。北山道人修行千年，為悅密雲今之女，竟被擒戮。五戒禪師戒行精苦，一悅妓女紅蓮，竟墮惡道。尤物移人，可不懼哉。同上。

宋陽里華子，中年病忘，朝取而夕忘，夕與而朝忘，在塗財忘，行入室則忘，坐簪有儒生，典居七日，積年之病一朝都除。華子乃怨儒生，以為忘祛，而心計粗不如病也。北齊劉臻，位儀同，性惚恍，耽經羣思，多所遺忘。有劉訥

者亦任儀同俱為太子李士臻往城南訥往城西臻俄
欲尋訥謂從者曰汝知李儀回家從者謂臻欲還家於
是引之而去既叩門至尚未悟謂至訥家乃大呼曰列
儀同可出其子迎門曰汝亦來耶子曰此是大人家於
是顧眇久之乃語叱從者曰汝大無意吾欲造列訥耳
同上

太平御覽曰徐嗣伯春月出戲聞草屋中有呻吟声嗣
伯曰此病甚重更一日不療必死乃往視見一老姥稱
體痛而處有鰕黑無數嗣伯還煮斗餘湯送令服之
訖痛熱愈甚跳投狀者無數須臾所鰕處皆投出長寸
許乃以膏塗諸瘡口三日而復云此名針疽也鴻書百
玄關雜記昔有行道人陌上見三隻羊各百歲餘相

鋤禾莠往拜再三問何以得此壽上叟前致詞室內姬
粗醜二叟前致詞夜飯減數口下叟前致詞暮卧不覆
首旨哉三叟言所以壽長久鴻書四十
靈樞經曰正月朔日西北風不雨人多死正月朔平旦
北風春民多死日中北風夏民多死夕北風秋民多
死終日北風大病死者十六正月朔風從西來命曰旱
御從西方來命曰白骨人多死北風從東來命曰揚沙
石因有大災也正月朔天和温不風糴賤民不病天寒
而風糴貴民多病鴻書九

古方言雲母麩服則着人肝肺不可去如枇杷狗脊毛
不可食皆云射人肝肺世俗似此之論甚多皆謬說也
又言人有水喉氣喉者亦謬說也世傳歐希範真丑藏

咽

臣說無字

五

咽亦益三喉蓋當取驗之不審耳水與食同嚼豈能就中遂分入二喉人但有咽有喉二者而已咽則納飲食喉則通氣咽則下入胃脘次入胃又次入腸又次入大小腸喉則下通五臟出入息五臟之含氣呼吸正如治家之鼓鞞人之飲食藥餌但自咽入腸胃何嘗能至臟凡人之肌骨五臟腸胃雖各別其入腸之物精英之氣味皆能洞達但滓穢即入二腸凡人飲食及服藥既入腸為真氣所蒸精英之氣味以至金石之精者如細研硫黃硃砂乳石之類凡能飛走融結者皆隨真氣洞達肌骨猶如天地之氣貫穿金石土木曾無留礙自餘頑石草木則但氣味洞達耳及其勢及則滓穢傳入大腸潤濕滲入小腸此皆敗物不復能變化惟當退洩耳

臣說腸下吞胃字

入等談作食

自此條止天降五氣凡七條
並見象數海集

所謂某物入肝某物入腎之類但氣味到彼耳凡質實能至彼哉此醫不可不知也說類四十一卷中葛可久朱彥修皆名醫葛脈一人曰子三年疽發背不救矣朱教以日飲梨汁不致大害後果無恙葛知其故嘆曰竟出朱公下何醫為悉取平生所論著焚之曰啻之適以禍人皇明世說有患癥者迎王良民治之王曰人有癥也猶悍媳逆子也能伏不能絕若亟攻之譬與昔阳之甲矣同上阳之數一三五七九陰之數二四六八十蓋陽之數有首而無尾陰之數有尾而無首是以阳會于首而不足于足陰會于足而不至首也說類三十一七損八益之說起于軒岐前人辨之亦已明矣然的指

不離乎易數。且九為老陽，六為老陰，乃數之極。極則不生，唯變化耳。八為少陰，七為少陽，少則生育，生育之道交媾存乎其間。故八交七七，七交八八，八交七七，是以女子之生也。七月而齒，七歲而齒，二七而天癸至，七七而夫癸絕，七交八，是以男子之生也。八月而齒，八歲而齒，二八而天癸至，八八而天癸絕。蓋男子少陽得七數，其根實在于八，女子少陰得八數，其根實在于七也。同上。

人之水溝穴在鼻下口上，一名人中，蓋居人身天地之中也。天氣通于鼻，地氣通于口，天食人以土氣，鼻受之地食人以五味，口受之穴居其中，故名之曰人中。或曰人有九竅，自人中以上者皆兩自人中以下者皆一若天地交泰之義者，則鑿矣。同上。

或問：人身背為陽，腹為陰，何也？曰：此合天地之義也。背在後，以應北，北子位，陽生于子之象。腹在前，以應南，南午位，陰生于午之象。同上。

脾胃俱屬土，土動則生，不動則不能生。凡畝畝之土，耕鋤耘耨，始堪播種，乃能滋養。不動則為荒土，嘉穀豈能生殖乎？是知脾胃亦必用動以養生。目眶屬脾，土開眼則眶動，動則脾應之而亦動。又四肢屬脾，寤則能飲食，夜寐則不能飲食。若或夜而不寐，亦不飲食矣。人壯則能飲食，蓋動用多也。人老則少飲食，緣動用少也。胃受水穀為太倉，須藉脾氣之運而後奮熱水穀以化生氣血。知脾胃必相資，當運動而為功也。同上。

人身之肺位在於右，而脈診却見左手，脾胃在于左而

脉脰却見右手此亦陰陽互藏其宅之義也 同上
天降五氣地產五味然味之生也必質于五氣五氣化
而皆澹而露霜雪之類是也則凡五味之微者魚氣存
焉得天地之和也故酸入肝苦入心甘入脾辛入肺鹹
入腎皆言其微者也至若酸傷肝苦傷心日傷脾辛傷
肺鹹傷腎皆言其甚者也 同上
男子之生也覆女子之生也仰其死于水也亦然男子
內陽而外陰女子反是故易曰坤至柔而動也剛昏曰
潛沉剛克古之達者蓋知是也秦醫和曰天有六氣淫
為六疾陽淫熱疾陰淫寒疾風淫末疾而淫腹疾晦淫
惑疾明淫心疾夫女陽物而晦收故淫則為內熱盡惑
之疾女為盡惑世之知者眾其為陽物而內熱雖良醫

未之言也五勞七傷皆熱中而蒸晦淫者不為盡則中
風者皆熱之所生也 醫和之語吾嘗表而出之 讀左氏
昏此 同上 東坡志林

[Faint bleed-through text from the reverse side of the page]

南人言稿 岳外任筆 羅山子

塩水出東南薄山西北流迳正威山北地理志曰山在安

邑縣東海外西經曰正威在女丑北右手操青蛇左手操

赤蛇在登葆山群巫所從上下也大荒西經云大荒之中

有聖山巫咸巫即巫盼巫彭巫姑巫真巫孔巫抵巫謝巫

羅十巫從此升降百藥爰在郭景純曰言群巫上下聖山

採藥往來也蓋神巫所遊故山得其名矣谷口嶺上有巫

咸祠今山海經作巫咸巫即巫彭巫姑百梯山厥頂方平有良藥神農本草曰地有固活女踈銅

芝紫莞之族也是以緇服思玄之士鹿裘念一之夫代往

遊焉水經注共山在國北所謂共北山也仙者孫登之所述愁叔夜嘗

採藥山澤遇之於山冬以被髮自覆夏則編草為裳彈一
絃琴而五声和水經注六

魏土地記曰代城北九十里有柔軋城城西渡柔軋水
城十里有温湯療疾有驗同十三

又曰沮陽城東北大翻山有温湯療治萬病泉所發之麓
俗謂之土亭山此水冬熱倍甚諸湯下足便爛人體療疾

引

要須別消息用之耳同十三

又曰有北平車輦水東南流與温泉水合水出北山溪即
温源也養疾者不能澡其冬漂以其過灼故魏氏土地記

曰徐無城東有温湯即此也同十四

伊水入河又東出阻城縣之大誓口當作大山海經曰大

誓之山多瑇瑁之玉其阳狂水出焉西南流其中多三足

龜人食之者無大疾可以已腫同十五

魚池之西南有温泉世以療疾三秦記曰鹿山西北有温

水祭則得入不祭則爛人肉俗云始皇與神女唾之生瘡

始皇謝之神女為出温水後人因以澆洗瘡張衡温泉賦

序曰余出麗山現温泉浴神井嘉洪澤之普施乃為之賦

云此湯也不使灼人形體矣水經十九

沔陽縣山北平地方數十步泉源沸湧冬夏湯湯望之則

白氣浩然言能瘥百病云澆浴者皆有硫黃氣赴集者常

有百數水經註二十七

涇水又歷太和川東逕小和川又東温泉水注之水出北

山七泉奇發炎熱特甚關駟曰縣有湯水可以療疾矣湯

側又有寒泉焉地勢不殊而炎涼異致雖隆火盛日肅若

水谷矣。渾流同谿，南流注澧水。又東迳胡木山，東流又會
溫泉口。水出北山，阜炎勢奇，毒病疾之徒無能禦其衝。漂
救養者白氏帖咸太湯十許步，別池然後可入。湯側有
石銘云：皇女湯可以療萬疾者也。故杜彥達云：然如沸湯
可以熟米飯，而一作飲之愈百病。道士清身沐浴，一日三飯，一作
飲多少自在。四日後，身中萬病愈，三蟲死。學道遭難，逢
危終無悔心，可以牢神存志。即南都賦所謂湯谷湧其後
者也。然宛縣有紫山，山東有一水，東西十五里，南北一百
步，湛然沖滿，無所通會。冬夏常溫，世亦謂之湯谷也。盛弘之
州記云：南陽郡城北有紫山，紫山東有一水，無所
會通。冬夏常溫，因名湯谷。越舊郡有溫水，冬夏常熱，其源可燭雞豚。下湯沐浴，能治
宿疾。昔李驤敗李流於溫水，是也。水經三十六

建寧郡牧靡山，生牧靡，可以解毒。百卉方盛，鳥多誤食，鳥
啄口中毒，必急飛往牧靡山，啄牧靡以解毒也。李奇云：牧
也。酒田雜引此云：建寧郡鳥白山，南立百里，生牧靡草，
可以解毒。百卉方盛，鳥多誤食，鳥啄口中毒，必急飛往此山，
以解毒。同三十一、二

夷水東興溫泉三水，合大溪。南北夾岸有溫泉，對注。夏暖
冬熱，上常有霧氣，瘍疾百病，浴者身愈。父老傳此泉先出
鹽，于今水有塩氣。夷水有塩水之名，此亦其一也。水經三
隋僧道舜結茅於澤州之羊頭山，世傳為神農氏嘗藥地。
靜僻幽曠，誠便仙聖所居處也。統高僧傳
說文：醫治病工也。古者巫彭初作醫，集韻或作鑿，文增韻
云：療也。韻會又曰：在男曰媿，在女曰巫。古者巫咸初作巫
太子祭于曲沃，歸胙于公。胙祭之公田，姬寘諸宮。六日，公

出則之已見于
上但有註為聖凡
重出者不絕句下
皆放之

至毒而獻之毒酒經宿輒敗而公祭之地地墳與犬斃
此小臣小臣亦斃經六日明公之惡姬泣曰賊由太子太子奔新城新城曲
傳僖公四年韻會嚴氏曰設註孔氏謂董即烏頭且引晉驪姬
置董於肉蓋以董為尔雅董之董也如此則此鴆毒同
與董茶可食之物非其類○晉獻公之太子申生遭驪姬
讒而遂死
晉侯使醫衍酖衛侯衍名晉侯實怨衛侯欲殺而罪寧
俞貨醫使薄其酖不死衛侯視衛侯衣左傳僖公三十年
奔高彊曰三折肱知為良醫高彊奔子尾之
聖人之制万物也以全其天也天身也天全則神和矣目明
矣耳聰矣鼻臭矣口敏矣三百六十節皆通利矣秋一氏春
出則以車入則以輦務以自佚命之曰招賢之機肥肉厚

比

酒務以相疆命之曰爛腸之食靡曷皓齒鄭衛之音務以
自樂命之曰伐性之斧三患者貴富之所致也秋一氏春
室大則多陰臺高則多陽多陰則廢廢逆寒多陽則痿痿
不能此陰陽不適之患也是故先王不處大室不為高臺
行也此陰陽不適之患也是故先王不處大室不為高臺
味不衆珍為獨也衣不燁燁厚也燁燁厚也燁燁厚也燁燁厚也燁燁厚也
也理寒則氣不達味衆珍則胃克胃克則中大鞞鞞讀曰
食氣為中大鞞而氣不達以此長生可得乎秋一氏春
今有良醫於此治十人而起九人所以求之萬也以術之
多求故賢者之致功者也必求良醫而君人者不知疾求
豈不過哉秋一氏春
趙簡子有兩白驪而甚愛之陽城昏渠處陽城姓昏渠
門之官夜欵門而謁曰主君之臣昏渠有疾官小臣也欵

扣也趙簡子昔大夫醫教之曰得白驪之肝病則止不得也大夫稱士者也則死謁者人通董安于御於側愠曰譖昏渠也期吾君驛請即刑焉安于簡子曰夫殺人以活畜不亦不仁乎殺畜以活人不亦仁乎於是召庖人殺白驪取肝以與陽城昏渠處無幾何越興兵而攻翟廣閔之官左七百人右七百人皆兄登而獲甲者獲衣甲呂氏春秋八齊王疾病齊王潘王也宣王使人之宋迎文擊文擊至視王之疾謂太子曰王之疾必可已也雖然王之疾已則必殺擊也天子曰何故文擊對曰非怒王怒讀如彊則疾不可治怒王則擊必死太子頓首疆請曰苟已王之疾臣與臣之母以死爭之於王王必幸臣與臣之母幸哀願先生也之勿患也文擊曰諾請次死為王為治與太子期而將往

不當者三期三期不如齊王固已怒矣文擊至不解屨登牀履王衣問王之疾王怒而不與言故不解屨以履王衣故令擊言文擊因出辭以重怒王王此而起疾乃遂已已除也王大怒不說將生烹文擊太子與王后急幸之而不能得果以鼎生烹文擊爨之三日三夜顏色不變文擊曰誠欲殺我則胡不覆之以絕陰陽之氣王使覆之文擊乃死秋十一伊尹說湯以至味湯曰可對而為乎對曰君之國小不足以具之為天子然後可具夫三羣之蟲三羣謂水居肉水居者腥肉攫者臊草食者羶水居者川禽魚鱉之屬故食之鷹雕之屬故其真臊草食其真腥肉攫者攪擊肉而若蜀人之作羊脂以真凡味之本水最為始五味三材行為美各有所用也水最為始五味三材味數水第一故曰水最為始五味三材行味鹹苦酸辛甘三材水木火五九沸九變火之為紀紀

故曰味待火為然成時疾時徐減腥去臊除羶必以其勝無
 失其理以火勝也或熾或微治除腥去其真故曰必
 調和之事必以甘酸若辛鹹先後多少其齊甚微皆有自
 起分齊和鼎中之變精妙微纖口弗能言志弗能喻味中品
 意撥度故曰不能論說也志若射御之微陰陽之化四時之數
 射者望毫毛之近而中藝於遠也御者執轡於手成調萬物
 也四時之致萬里故曰長若射御之微陰陽之化四時之數
 秋收冬藏物有異功也故久而不弊熟而不爛因弊而失也
 甘而不噉壞一作酸而不酷鹹而不減辛而不烈澹而不薄
 肥而不腴其言皆得肉之美者猩猩之唇獾獾之炙程也人獸
 名其形未聞長尾一獲鳥高齶之翠鳥則末同也述蕩之
 擊獸者擊牛也讀如豨末獲之核旌象之約象旆也牛在南方約節
 一也曰約旌象之獸末獲之核旌象之約象旆也牛在南方約節

鳳之丸九古卯字也 丹山在南方沙自澤之行故曰流沙在檄西八
 之沃民所食之團鳳在西方魚之美者洞庭之鱖東海之鮑
 也鱖魚在蒼梧九真子醴水之魚名曰朱鼈六足有珠百
 碧其醴水在蒼梧九真子醴水之魚名曰朱鼈六足有珠百
 若鯉而有翼極蒼水在蛟皮也藿藿一作水之魚名曰鯨其狀
 者崑崙之嶺九崑崙如也常從西海夜飛遊於東海菜之美
 華實也食其實者指一姑之東中容之國有赤木玄木
 不死故曰壽木實者指一姑之東中容之國有赤木玄木
 之葉焉題指姑乃姑餘山名也赤木玄木其葉食之而仙餘馨
 一作之南極之崖一作赤木玄木其葉食之而仙餘馨
 督方山之有嘉美之菜故曰陽華之芸陽華乃華陽山名
 嘉樹食之而虛若碧青色曰陽華之芸陽華乃華陽山名
 越之雲夢之芹雲夢楚澤名吳越在吳
 間之草名曰土英華浸淵深淵具區之著間菘菜名吳越在吳
 之草名曰土英華浸淵深淵具區之著間菘菜名吳越在吳

薑招搖之桂門揅地谷在蜀郡招搖山名在桂門禮記越
 駱之茵茵茵之醢呂越駱國名茵竹荀也醢也
 之塩宰揭之露其色如玉大夏塩澤名或曰有滑曰鹽也
 澤之耶長澤大澤在西方大飯之美者玄山之禾不周之
 栗在西方則未聞不周山之陽山之稌南海之鉅
 閔南故曰陽山在南海之稌水之美者三危之露
 三危西謂之稌列謂之聖拒黑黍也
 極山名崑崙之井泉沮江之兵名曰採水
 之水高泉之山其上有涌泉焉冀列之原
 水泉東流經於冀列果之美者沙棠之實
 故曰之原李也
 山之北投洌之上有百果焉羣帝所食
 遊箕山之東青島之所有車攬焉箕山詩
 有甘攬之二處皆江浦之橘雲夢之袖江浦濱也
 則為枳雲夢楚

穀

橋

漢水石耳所以致之漢水名出於嶓冢東注於江石馬
 之美者青龍之匹遺風之乘上為龍行迅謂之遺尺以非
 先為天子不可得而具天子不可疆為必先知道言當順
 受之不可以疆取也道者止彼在己已成而天子成仁義
 道謂仁義天下之道道者止彼在己已成而天子成仁義
 為天子而成天子成則至味具故至味真故審近所以知遠
 也成已所以成人也聖王之道要矣豈越越多業哉要約
 越輕易之貌業事也聖王得仁義約要之道以化天下豈
 必越越然輕易多為民之事也呂氏春秋十四
 真往秀曰伊尹說湯以至味備舉水火之宜山川之產
 典夫鳥獸草木之珍皆寓言調燮大作用不可作割烹
 讀史記啟本紀伊尹名阿衡味說湯致于無由乃為萬章
 問曰人有言伊尹以割烹要湯有諸尹欲行其道以致君

而無由乃為有葦氏之腰臣負鼎担以滋孟子曰否不
味誤湯致於王道蓋戰國時有為此說者然云云吾聞其以堯舜之道要湯未聞以割烹也○揚
用修云秦漢以前書籍之文言多譬况當求於言外如
伊尹負鼎以干湯謂尹有鼎鼎之才也猶書云迺衡云
耳橫議者遂謂伊尹為庖人若然則衡秤也尹曰迺衡
其亦舞弄權之市魁乎○孟子闡義云人言以割烹要
湯想亦只是以滋味投之之論近說謂割烹厨人事也
此何足以要湯寓調燮之意耳陳平曰異日宰天下當
如是肉是此意也
道春按伊尹負鼎以割烹而干湯戰國之時有此說故
呂不韋亦有尹以滋味說湯之事孟子既勘破了也亦
來朱子真兩山揚升庵等諸儒皆辨明焉奚疑哉蓋醫

家所稱伊尹湯液亦是戰國持之贖說也歟

張長沙以伊尹湯液作治法兼述傷風暑濕等詳略不同
格量互顯使後學舉隅而反至晉不解其義隨文編集遂
行於世此後蹈襲者不可勝計三因方二上
聖王以治民造父以治馬醫駱以治病醫駱同材而各自
取焉淮南子十

良醫者當治無病之病故無病聖人者常治無患之患故
無患淮南子十六

患至而後憂之是由病者已憊而索良醫也倦劇雖有扁
鵲命跡之巧猶不能生也命跡黃淮南子十八

古者民茹草飲水采樹木之實食羸蠶之肉時多疾病毒
傷之害於是神農乃始教民播種五穀相土地宜燥濕肥

重出

境高下、葷百草之滋味、水泉之甘苦、令民知所避就、當此之時、一日而遇七十毒。淮南子十九 齧叔夜養生論精神之於形骸、猶國之有君也、神躁於中、而形喪於外、猶君昏於上、國亂於下也。又曰、豆令人重、狗令人聵、合歡蠲忿、萱草忘憂、愚智所知也。薰辛害目、豚魚不養、常世所識也。蟲處頭而黑、麝食栢而香、頸處險而瘦、齒居晉而黃、推此而言、凡所食之氣、蒸性染身、莫不相應。豈唯蒸之使重、而無使輕、害之使闇、而無使明、薰之使黃、而無使堅、芬之使香、而無使延哉。故神農曰、上藥養命中、藥養性者、諸知性命之理、因輔養以通也。而世人不察、唯五穀是見、聲色是耽、目惑主黃、耳務淫哇、滋味煎其府藏、醴醪煮其腸胃、香芳腐其骨髓、喜怒悖其正氣、思慮消其

精神、哀樂殃其平粹、夫以叢爾之軀、攻之者非一塗、易竭之身、而外內受敵、身非木石、其能久乎。又曰、至於措身失理、亡之於微、積微成損。精損成衰、從衰得白、從白得老、從老得終、同若無端。中智以下、謂之自然、縱少覺悟、咸歎恨於所遇之初、而不知慎、衆險於未兆。文選五十三 養生論、李善註曰、經方小品、倉公對黃帝曰、大豆多食、令人身重。

又曰、養主經曰、上藥養命、五石練形、六芝延年、中藥養性。又曰、天老養生經、老子曰、人生大期、以百二十年為限、節度護之、可至千歲。又曰、韓子曰、扁鵲謂桓侯曰、君有疾在腠理、猶可湯熨、桓侯不信、後疾迎扁鵲、鵲逃之、桓侯遂死。史記曰、扁鵲療簡子。

東過齊見桓侯東哲曰齊相在簡子前且二百歲小白後
無齊桓侯田和子有桓公午去簡子者未相距二百八年
史記自為舛錯韋昭曰魏無桓侯新序曰扁鵲見晉桓侯
然此桓侯竟不知何國也○史記扁鵲傳註索隱曰案傳
玄曰是時齊無桓侯裴駟云謂是齊侯田和之子桓公午
也蓋與趙簡子頗亦相當

黃帝問五勞七傷於高陽負曰一曰陰衰二曰精
清三曰精少四曰陰消五曰囊下濕六曰腰一作脇苦痛
七曰膝厥痛冷不欲行骨熱遠視淚出口乾腹中鳴時有
熱小便淋瀝莖中痛或精自出有病如此所謂七傷一曰
志勞二曰思勞三曰心勞四曰憂勞五曰疲勞此謂五勞
黃帝曰何以治之高陽負曰石韋丸主之千金方六十

武德中有德行姬名淨明患霍亂久或一月一發或一月
再發發即至死時在朝大醫蔣許甘巢之徒亦不能識全
以霍亂治之得愈千金方六十二
督郵顧子獻得病已瘥未健請華敷視脉曰雖瘥尚虛未
得復陽氣不足慎勿勞事餘勞尚可女勞則死當吐舌數
寸其婦聞其夫瘥從百餘里來省之經宿交接中間三日
發熱口噤臨死舌出數寸而死千金方三十三
殷浩仲堪方隋濟閣黎所名為神散癰腫即消千金方
六十六
五京圖治婦人腹中積聚九痛七害及腰中冷引小腹害
食得冷便下方此出京氏五君故各五京久患冷困當
服之千金方六

夏姬杏仁煎方千金方三十八

廉丘云吐血有三種有內衄有肺疽有傷胃千金方三十八
考諸經方往之有脚弱之論而古人少有此疾自永嘉南
渡衣纓士人多有遭者嶺表江東有支法存仰道人等並
留意經方偏善斯術晉到任望多獲全濟莫不由此二公
又宋齊之間有釋門深師師道人述法存等諸家舊方為
二十卷其脚弱一方近百餘首魏周之代蓋無此病所以
姚公集驗殊不慙慙徐王撰錄未以為意特以三方鼎峙
風教未一霜露不均寒暑不等是以關西河北不識此疾
自聖唐開闢六合無外南極之地襟帶是重仇牙之寄作
鎮於彼不習水土往者皆遭迤來中國士大夫雖不涉江
表亦有居然而患之者良由今代天下風氣混同物類齊
等所致之耳然此病發初得先從脚起因即脛腫時人號

為脚氣深師云脚弱者即其義也深師述支法存所用永
平山敷施連范祖耀黃素等諸脚弱方凡八十餘條皆是
精要然學者尋覽頗覺繁重正是方集耳卒欲救急莫測
指南今取其所經用灼然有效者以備倉卒千金方二十二
道人深師增損腎瀝湯治風虛勞損挾毒脚弱疼痺云云
千金方二十三

防風湯治肢體虛風微塵發熱支節不隨恍惚狂言來去
無時不自覺悟南方支法存所用多得力溫和不損人為
勝於續命越婢風引等湯羅廣列一門南列士人常用亦
治脚弱甚良千金方二十三

淮南八公石解萬病散治風濕疼腰脚不隨千金方二十四
諸病源候論者隋大業中大醫巢元方等奉詔所作也

養生方導引法云赤松子曰偃卧展兩脛兩手足外踵指
相向以鼻內氣自極七息除死肌不仁足寒病源論一

上清真人訣曰夜行常琢齒殺鬼邪病源論二

封君達常乘青牛魯女生常乘駁牛孟子綽常乘駁馬尹

公度常乘青驪時人莫知其名字為誰故曰欲得不死當

問青牛道士欲得此色駁牛為上青牛次之駁馬又次之

三色者順生之氣也故云青牛者乃栢木之精駁牛者古

之神一作宗示之先駁馬者乃神龍之祖也云道士乘此以行于

路百物之惡精疫氣之厲鬼長撰之焉病源論二

寒食散發候諸方互有不同皇甫唯欲將冷廩丘公欲得

暖將之意其多有情致也云云江左有道弘道人深識法

體凡所救療妙驗若神病源論六

又曰皇甫士安撰解散說及將服消息節度亦無對和的

發之說也復有廩丘家將溫法以救變敗之色亦無對和

的動之說若以藥性相對為神者括萋惡乾薑此是對之

大害者道弘說對治而不辨此道弘之方焉可從乎今不

從也當從皇甫節度自更改括萋便為良矣病源論六

寒食藥者世莫知焉或言華佗或曰仲景考之於實陀之

精微方類單省而仲景經有候氏黑散紫石英方皆數種

相出入節度略同然則寒食草石二方出自仲景非陀也

曰六

久冷痢者由腸虛而寒積故冷痢久不斷也而廩丘公說

云諸下悉寒也凡人腸中大便有寒則常鴨澇有熱則價

鞞人見病身體發熱而下便謂熱下非也病源論十七

考之以備為記

脉經序 聖人示教有精微氣象之論後賢述作為大素
 難經之文仲景類集於前叔和證次於後非不昭著六朝
 有高陽生者剽竊作歌訣劉元實從而解之遂使雪曲應
 稀巴歌和衆經文溺於覆瓿正道翳於詖辭良可歎息
 極一病源
 諸疫證治古法辟之用屠蘇酒務成子螢火圓李子建教
 鬼煎老君神明散皆辟法惟列根別傳令於列治太歲六
 合處穿地深三尺闕亦如之取淨沙三斛實之以醇酒三
 升沃其上俾使君祝之此亦消除疫氣之良術也所謂大
 歲六合者歲泄氣之所在也故以厭禳
 王啓玄傳玄珠先生耘苗丹三方序曰張長沙戒人妄服
 燥烈之藥謂藥勢偏有所助勝尅流變則真病生焉猶憫

苗不長而擅之者也若稟氣受血不強合服此而不服反
 忽畧之是不耘苗者也 三因方三下
 噦者咳逆也若傷寒久病得此甚惡內經所謂壞府者是
 也揚上善釋云津洩者知鹽器之漏聲嘶者知琴絃之絕
 葉落者和搗木之摧舉此三物衰壞之微以比噦故知是病
 深之候也 三因方四上

班瘡證治 龐安常云身疼壯熱須少解散藏閉毒攻非
 利不愈必令汗下初虞世亦云瘡疹發於肌肉屬陽明古
 人治法皆以兼氣湯利之諸說矛盾不無疑誤今皆存之
 要當分其未發之發為治 三因方五下
 搥救 柳枝各長四寸 皂角不野者 鹽四寸 文車
 右同入甕瓶內黃泥固濟糠火曬一夜候冷取出研細如

常用者石佛庵主年七十餘云祖上多患齒疼脫落得此方効數世用之齒白齊密良方也三因方五下

當歸芍藥散元和紀用經云本六氣經緯圓能祛風補勞

養真陽退邪熱緩中安和神志潤沃容色散邪寒溫瘴時疫安期先生賜李少君父餌之茶後仲景增減為婦人懷妊腹痛三因方六

世傳產書甚多千金外臺會王產寶馬氏王氏崔氏皆有產書巢安世有衛生寶集子母秘錄等備則備矣但倉卒之間未易歷訪惟李師聖序郭替中產科經驗保慶集二

十一篇凡十八方用之頗効三因方六

養小之書隋唐間猶未甚該博吾宋則有錢氏要方張氏妙選胡王備錄幼幼新書及單行小集方論證狀動計千

百不勝備矣三因方六

炎帝神農氏始制醫藥民有疾病未知藥石帝編味草木著寒溫平熱之性以療民疾復察水泉甘苦令人知所避就由是民無夭札之患而醫道立矣通鑑纂要一

黃帝軒轅氏始著醫書咨岐伯作內經帝岐伯俞跗雷公察明堂寤息脉巫彭桐君處方餌通鑑纂要一

五藏九宮十二室四支五體三焦九竅百八十機關三百六十骨節三萬六千神階其所而居之魂以精為根魄以

目為戶三魂可拘七魄可制庚申日伏尸言人過本車日天曹計人行三尺一日三朝上尸書始伐人眼中尸白姑

伐人五藏下尸血姑伐人冒命亦曰玄冥又曰一居人頭

中令人多思欲好車馬其色黑一居人腹令人好食飲恚

怒其色青一居人足令人好色喜怒七守庚申三尺滅三
守庚申三尺伏酉陽雜俎二
孫思邈嘗隱終南山與宣律和尚相接每來往互參宗旨
時大旱西域僧請於昆明池結壇祈雨詔有司備香燈凡
七日縮水數尺忽有老人夜詣宣律和尚求救曰弟子昆
明池龜也無雨久匪由弟子胡僧利弟子腦將為菜欺天
子言祈雨命在旦夕乞和尚法力如護宣公辭曰貧道持
律而已可求孫先生老人因至思邈石室求救孫謂曰我
知昆明龜宮有仙方三千一作首爾傳與予予將救汝老
人曰此方上帝不許妄傳今急矣固無所恡有頃捧方而
至孫曰尔第還無慮胡僧也自是池水忽漲數日溢岸胡
僧羞恚而死孫復著千金方三十卷每卷入一方人不得

曉及卒後時有人見之酉陽雜俎二
廬城之東有扁鵲冢云魏取鍼茶之士以厄腊禱之所謂
廬醫也酉陽雜俎七
魏取有句驪客善用鍼取寸髮斬為十餘段以針貫取之
言髮中虛也其妙如此同七
王玄榮伴中天竺王阿羅那順以詣闕兼得術士那羅通
一有婆言壽二百歲太宗奇之館於金甌門內造延年菜
令兵部尚書崔敦禮監主之言婆羅門國有菜名畔茶法
水出大山中石印物有七種色或熱或冷能消草木金鐵
入手入則消爛若欲取水以駱駝鬣沉於石印取水轉
注瓠蘆中每有此水則有石柱似人形守之若彼山人傳
道此水者則死又有菜名咀賴羅在高山石崖下山腹中

有石孔孔前有樹狀如桑樹孔中有大毒蛇守之取以大
 方箭救葉葉下使有鳥鳥銜之飛去則衆箭射鳥而取其
 華也後死於長安日七
 荆人道士王彥伯天性善醫尤別脉斷人生死壽夭百不
 差一裴曾尚書子忽暴中病衆醫拱手或說彥伯遽迎使
 視脉之良久曰都無疾乃奠敬數味入口而愈裴問其狀
 彥伯曰中無腮鯉魚毒也其子因難得病裴初不信乃鑿
 鯉魚無腮者令左右食之其候悉同始大驚異焉同七
 柳芳為郎中子登疾重時名醫張方福初除泗州與芳故
 舊芳賀之且言子病唯恃故人一顧也張詰旦候芳芳遂
 引視登遙見登頂曰有此頂骨何憂也因按脉五息復曰
 不錯壽且逾八十乃留方數十字謂登曰不復此亦得登

後為庶子年至九十而卒日七

蜀醫對設言藏氣陰多則數夢陽壯則夢少夢亦不復記
 周禮有掌三夢又以日月星辰各占六夢謂日有甲乙月有
 建破星辰有居直星有扶一作刻也又曰舍萌于四方以
 贈惡夢謂會民方相氏四面逐送惡夢至四郊也日八
 土攢柳狀如攢柳在孔穴間得之新者猶軟相傳蟾蜍矢
 也不常有之主治惡瘡同十

身神及諸神名異者胸神曰覺元髮神曰玄華目神曰虛
 監鼻神曰冲龍舌神曰始梁同十一
 太和五年復州醫人王超善用鍼病無不差於午忽無病
 死經宿而蘇言始夢至一處城僻臺殿如王者居見一人
 卧召前袒視左髀有腫大如杯令超治之即為鍼出膿升

餘顧黃衣吏曰可領畢也超隨入一門署曰畢院庭中有
人眼數子聚成山視肉迭瞬明滅黃衣曰此即畢也俄有
二人形甚奇偉分處左右鼓巨蓬吹激眼聚扇而起或飛
或走或為人者傾刻而盡超訪其故黃衣吏曰有生之類
先死而畢言次忽活酉陽統集一
相傳云張上客藝過十全有果毅因重病虛悸每語腹中
輒響詣上客請治曰此病古方所無良久思曰吾得之矣
乃取本草令讀也凡歷藥名六七不應因據藥療之三愈
據劉餗傳記者患應病者問醫官蘇澄澄言無此方吾所
撰本草網羅天下藥可謂周令試讀之其人發聲輒應至
其藥再三無聲過至他葉復應如初澄因為方以此葉為
主其病遂差酉陽統集四

按身今屬我無陸方字
又居後說作舊後字

瘡

俗好於門上畫虎頭書津字謂陰乃鬼名可息瘡癘也予
讀漢昏儀說讎逐疫鬼又立挑人葦索滄耳虎等灑為合
滄耳也同四

予太和末因弟生日觀雜戲有市人小說呼扁鵲作編鵲
字上声予令座客任道昇字正之市人言二十年前嘗於
邠上都齊會設此有一秀才甚賞某呼扁字與編同声云
世人皆誤予意其飾非大笑之近讀甄立言本草音義引
曹憲云扁布典反今步典非也案扁鵲姓秦字越人扁縣
郡屬渤海酉陽統集四

于鵠秦越人洞中詠扁鵲得仙處傳是西南峰年
山下人長見騎白童洞門黑無底日夜唯雷凡請齋將入
時戴花兼抱松石逕陰且寒地響知遠鐘似行山林外聞

花類集

葉履声重，但礙更俯身。漸遠盡夜同，時時白蝙蝠飛入茅
衣中。行义路轉窄，靜聞水淙淙。但願逢一人，自得朝天宮。
唐詩 卷十九

醫能治一病，謂之巧。能治百病，謂之良。是故良醫服百病
之方，治百人之疾。大才懷百家之言，故能治百族之亂。扁
鵲之衆方，孰若巧之一伎。論衡十三

醫君能治當安之民，不能化當亂之世。良醫能行其針藥，
使方術驗者，遇未死之人，得未死之病也。如病窮困，則
雖扁鵲未如之何。夫命窮病困之不可治，猶夫亂民之不
可安也。茅氣之愈病，猶教導之安民也。論衡十七

微病恒醫皆巧，篤劇扁鵲乃良。論衡十九
五常之氣，所以在人者，以五藏在形中也。五藏不傷，則人

智慧。五藏者，病則人荒忽，荒忽則愚癡矣。人死五藏腐朽，
腐朽則五常無所託矣。所用藏智者，已敗矣。所謂為智者，
已去矣。論衡二十

周文名仁，其先故任城人也。以醫見，景帝為太子，既拜為
舍人，積功稍遷。孝文帝時，至大中大夫。景帝初即位，拜仁
為郎中令。云云。武帝立，以為先帝臣，重之。仁乃病免。以二
千石祿，賜死。子孫咸至大官矣。史記列傳四十三

廣陵陳登，食鱸作病。華佗下之，膾頭皆成蟲，尾猶是鱸。博物志云
魏文帝所記，諸物相似。亂者，武夫怪石似美玉，蛇床
亂廉薑，葶苈亂人參，杜衡亂細辛，雄黃似石流黃，
鱈魚相亂，以有大小相異。敵休亂門冬，百部似門冬，
房葵似狼毒，鉤吻草與葶苈相似，拔楔與草薺相似。

房葵似狼毒，鉤吻草與葶苈相似，拔楔與草薺相似。

一名狗脊 博物志四

神農本草經

神農經曰。上茶養命。為五石之練形。六芝之延年也。中茶養性。合歡。翳。葱。草。忘憂。下茶治病。謂大黃。除實。當歸。止痛。天。命。之。所。以。延。性。之。所。以。利。痛。之。所。以。止。當。其。茶。應。以。痛。也。違。其。茶。失。其。應。即。怨。天。先。人。設。鬼。神。矣。曰。曰。太。原。神。金。園。中。有。神。農。常。藥。之。鼎。存。焉。又。曰。成。陽。山。中。有。神。農。鞭。茶。處。一。名。神。農。原。茶。草。山。上。紫。陽。觀。世。傳。神。農。於。此。并。百。茶。中。有。十。年。龜。腦。述。異。記。下。晉。世。顏。含。嫂。病。須。些。蚺。蛇。膽。療。之。則。愈。既。不。能。得。含。憂。嘆。累。日。忽。有。一。童。子。持。青。囊。授。含。乃。曰。真。蛇。膽。也。童。子。遂。化。為。青。鳥。飛。去。曰。下。湯。曰。藥。食。先。嘗。於。早。然。後。至。於。貴。茶。言。先。獻。於。貴。然。後。聞。

重出已引
新書

於。昇。故。茶。嘗。乎。畢。然。後。至。乎。貴。教。也。茶。言。獻。於。貴。然。後。聞。於。卑。道。也。故。使。人。味。食。然。後。食。者。其。得。味。也。多。使。人。味。言。然。後。聞。言。者。其。得。言。也。少。說。苑。一。昔。晉。侯。有。疾。漸。重。無。能。治。者。晉。與。秦。國。親。姻。之。故。聞。秦。有。良。醫。發。使。往。請。秦。王。乃。命。緩。速。赴。晉。醫。緩。將。至。晉。國。晉。君。夜。夢。二。鬼。相。詔。曰。秦。使。醫。緩。來。我。等。何。逃。若。往。必。當。有。殺。若。去。亦。獲。其。死。二。途。何。適。一。鬼。答。曰。此。事。何。憂。乎。我。等。二。人。但。居。膏。之。上。膏。之。下。若。我。何。一。鬼。又。問。何。者。為。膏。膏。而。免。此。難。答。曰。心。上。為。膏。心。下。為。膏。此。處。針。灸。不。能。及。湯。茶。不。能。至。二。鬼。相。喜。各。居。其。處。旬。日。醫。至。察。其。容。候。其。脈。良。必。嘆。曰。此。病。不。可。療。也。其。疾。在。膏。膏。藥。餌。不。可。及。針。灸。不。能。至。晉。侯。聞。之。嗟。曰。此。良。醫。也。今。古。罕。有。遂。與。百。金。令。還。

本國晉庚不逾十日而薨矣。按神記一
羅山謂醫緩事在左傳而醫者皆所常言也。然左傳簡
而授神記頗詳故載之于南人言。搗且膏音者本為不
可治之處。故世有泉石膏肓貧在膏音之語。雖然千金
方有膏音穴灸法。由是灼艾者多效。
天地有德合則生氣有精矣。陰陽消息則變化有取矣。既
得而治矣。時得而化矣。時失而亂矣。是故人生而不具者
五目無見不能食不能行不能言不能施化。故三月連眼
而後能見。七月生齒而後能食。期年生腹而後能行。三年
顛合而後能言。十六精通而後能施化。陰窮反陽陽窮反
陰。故陰以陽變陽以陰變。故男八月而生齒八歲而毀齒
二八十六而精小通。女七月而生齒七歲而毀齒。二七十

四而精化小通。不肖者精化始至矣。而生氣感動觸情縱
欲故反施亂化。說花十八
扁鵲過趙趙王太子暴疾而死。鵲造宮門曰吾聞國中卒
有壞士之事得無有急乎。中庶子之好方者應之曰然。王
太子暴疾而死。扁鵲曰入言。鄭鑿秦越人能活太子。中庶
子難之曰吾聞上古之為鑿者曰苗父。苗父之為鑿也以
菅為席以芻為狗。北面而祝發十言身詣扶而來者攀而
來者皆平復如故。子之方能如此乎。扁鵲曰不能。又曰吾
聞中古之為鑿者曰俞拊。俞拊之為鑿也擗腦髓束盲莫
炊灼九竅而定經絡。死人復為生人。故曰俞拊。子之方能
若是乎。扁鵲曰不能。中庶子曰子之方如此。譬若以管窺
天以錐刺地所窺者甚大所見者甚少。鈞若子之方豈足

以愛駭壺子哉。扁鵲曰：不然，物故有昧掃而中蚊頭掩目而別白黑者。太子之疾，所謂尸厥者也。以為不然，入診之。太子股陰當濕，耳中焦焦，如有嘯者，聲然者，皆可治也。中庶子入報趙王，趙王跣而趨出，問曰：先生遠辱，幸臨寡人，先生幸而有之，則盡土之息，得蒙天履地而長為人矣。先生不有之，則先犬馬填溝壑矣。言未已，涕泣沾襟。扁鵲遂為診之，先造軒光之竈，八成之湯，磁針礪石，取三陽五輸，子容禱笑，子明吹耳，陽佻反神，子越扶形，子游矯摩，太子遂得復生。天下聞之，皆曰：扁鵲能生死人，鵲辭曰：予非能生死人也，特使吏當生者活耳。死者猶不可生而生也。悲夫！亂君之治，不可生而息也。詩曰：多將矯矯，不可救藥，甚之之辭也。說苑十八。

衛君禱

羅山謂史記扁鵲得鵲治虢太子，劉向說苑以為趙太子，其事同而人不同也。且此云上古之醫苗父，苗父醫學源流醫說醫學入門等醫者未之載也。古今醫統有苗父，然人不知所據，故今抄說苑于此矣。又史記鵲弟子子陽、子豹二人耳，此云子容、子明、陽佻、子越、子游五人，右之，袁宏道曰：世說陳太丘元方季方一段，渾祖此亦奇文也。

史記扁鵲傳正義曰：黃帝八十一難序云：秦越人與軒轅時扁鵲相類，仍號之為扁鵲。又家於盧國，因命之曰盧醫也。聞元年中，張守節撰史記正義。

羅山謂黃帝岐扁鵲戰國時扁鵲，是二人同其名，難經泮林載之，亦本于史正義也。黃帝時大盜曰跖，用世亦

有盜跖黃帝臣有雷公後世又有雷公造炮灸論堯
羿射九日夏世亦有羿此皆假古人名而呼之者也秦
越人號扁鵲亦然乎黃帝之醫有倉公漢淳于意亦号
倉公堯時巫咸作鴻術鴻術者醫術也殷世亦有巫咸
共伊陟同取

[Faint bleed-through text from the reverse side of the page]

南人言稿區外任筆司馬貞補史記云神農以耨鞭鞭草木始嘗百草始有醫
藥

羅山按說文赫赤也又赤色也十八史畧注云鞭

或問黃帝終始曰託也昔者妣氏治水而巫步多禹

高世為自聖人是以此鬼神極欲擊臺盧夫欲警偽者必假真也高乎盧乎終始乎

羅山謂為者聖人也且乘四載以治水其所行不遇不
若故後世巫覡學其步而欲避害也俗所謂反閉者高
步云

陳碧虛曰莊子受長桑公微言也莊子翼天地篇
羅山按長桑公乃扁鵲所逢長桑君也

扁鵲見垣五藏而製為方。有學之者，三人焉。一不能見五藏病也，而第執其方，一如扁鵲之見垣五藏也，而以意為方，不必盡出予師也。則為扁鵲者，將善其守，吾方者，歟。抑善夫以意自為方者歟。莊子翼白例。
治世不得真賢，譬猶治病不得良醫也。治疾當得人參，反得支羅服，當得麥門冬，反烝橫麥，已而不識真合而服之，病以侵劇，不自知為人所欺也。潛夫論二，又曰：三代以下，皆以支羅服烝橫麥，合其病曰疾而遂死也。
陰病夢寒，陽病夢熱，內病夢亂，外病夢發，自病之夢，或散或集，此謂氣之夢也。潛夫論七。
買藥得厲，難以為醫。潛天論十。○羅山按：厲即厲字也。
死病無良醫。孔叢子卷之下。
鄭人有膏盲之疾，三年而不出戶，或告之曰：子之疾危矣。

求良醫以瘳之可乎。曰：市無良醫，何以求為。曰：有良醫者，在于楚，子以百金致之，彼必不遠千里而赴。鄭人果得楚之良醫，以瘳其疾，是醫者未嘗求疾而治也。醫在而疾者求之耳，然則為士者，亦諸侯之求之也，豈求諸侯而交歟。外史六。

天以薄蝕為疾，地以崩溢為疾，天子以幽厲為疾，王侯以驕奢為疾，士以負蹇為疾，大夫以酷侮為疾，庶人以饑寒為疾，令徵君之疾，蹇也。國不舉賢，使士有蹇疾，羈于道路，軒冕者多豺狼之羣，膏梁者多犬豕之輩，由此觀之，士安得而無疾也。夫疾以薄蝕崩溢，故天地以聖人為醫，疾以幽厲為疾，故天子以賢士為醫，疾以負蹇，故士以夢地為醫，疾以酷侮，故大夫以明主為醫，疾以饑寒，故庶人

以循吏為醫外史七

五色令人目盲五音令人耳聾五味令人口爽馳騁敗獵
令人心發狂難得之貨令人行妨是以聖人為腹不為目
故去彼取此老子一

失性有五一日五色亂目使目不明二曰五聲亂耳使耳
不聰三日五臭薰鼻困悒予公中顛四曰五味濁口使口

厲爽五日趣舍滑心使性飛揚此五者皆生之害也莊子天地篇

口也曰困悒衝逆人也中顛自鼻而通於顛也濁口汗其
自然之屬爽乖失也趣舍是非好惡也以趣舍滑亂其心則
性失矣

知不知上不知知病夫唯病病是以不病聖人之不病也
以其病病是以不病老子

人之生也柔弱其死也堅強草木之生也柔脆其死也枯

槁故堅強者死之徒柔弱生之徒老子

醫門多疾莊子人間世篇

彼以生為附贅縣疣以死為決疣換潰癰莊子大宗師篇

有虞氏之藥瘍羊也禿而施髮刺病而求醫孝子操藥以

降慈父其色焦然聖人羞之莊子天地篇

南榮越曰里人有病里人問之病者能言其病然其病病

者猶未病也若越之聞大道譬猶飲藥以加病也越願聞

衛生之經而已矣莊子庚桑楚篇

並潰漏癸不擇所出漂疽疥癰內熱溲膏是也莊子則陽篇

秦王有病召醫破癰潰痊者得車一乘舐痔者得車五乘

所治愈不得車愈多莊子列禦寇篇

六氣方家以配六神所謂青龍者東方厥陰之氣其性仁

其神化其色青其形長其貴鱗魚是數者唯龍而青者可
以體之然未必有是物也其他取象皆如是惟北方有二
曰玄武太陽水之氣也曰騰蛇少陽相火之氣也其在於
人為腎腎亦二左為太陽水右為少陽相火火降而息水
水騰而為雨露以滋五臟上下相交此坎離之交以為否
泰者也故腎為壽命之藏左陽右陰左右相交此乾坤之
交以生之子者也故腎為胎育之臟中央太陰土曰勾陳
中央之取象唯人為宜勾陳者天子之環衛也居人之中
莫如君何以不取象於君君之道無所不在不可以方言
也環衛居人之中央而中虛者也虛者妙萬物之地也在
天文星辰皆辰皆居四傍而中虛八卦分布八方而中虛
不虛不足以妙萬物其在於人勾陳之配則脾也勾陳如

也

環之中則所謂黃庭也黃者中之色庭者宮之虛地也
古人以黃庭為脾不然也黃庭有名而無所冲氣之所在
也脾不能與也脾主思慮非思之所能到也故養生家曰
能守黃庭則能長生黃庭者以無所守為守惟無所守乃
可以長生或者又謂黃庭在二腎之間又曰在心之下又
曰黃庭有神人守之皆不然黃庭者虛而妙者也強為之
名意可到則不得謂之虛豈可求而得之哉筆談七
醫用艾一灼謂之一壯者以壯人為法也其言若干壯人
當依此數老幼羸弱量力減之筆談十八
醫者所論人鬢髮眉雖皆毛類而所主五藏各異故有老
而鬢白眉髮不白者或髮白而鬢眉不白者臟氣有所偏
故也夫鬢髮屬於心稟火氣故上生鬢髮屬腎稟水氣故下

醫說引類苑
重出

鬢下同

死
醫說引類聚

生眉屬肝故側生男子腎氣外行上為鬢下為勢故女子
宜入無勢則亦無鬢而眉髮無異於男子則知不屬腎也
醫之為術苟非得之於心而恃昏以為用者未見能臻其
妙如木能動鍾乳按乳石論曰服鍾乳當終身忌木五石
諸散用鍾乳為主復用木理極相反不知何謂予以問老
醫皆莫能言其義按乳石論云石性雖溫而體本冷重必
待其相蒸薄然後發如此則服石多者勢自能相蒸若更
以藥觸之其發必甚五石散雜以眾藥用石殊少勢不能
蒸須藉外物激之令發耳如火少必因風氣所鼓而後發
火盛則鼓之反為害此自然之理也故孫思邈云五石散
大猛毒寧食野葛不服五石過此方即須焚之勿為舍生之
害又曰人不服石庶事不佳石在身中萬事休泰惟不可

冷書作沈

古

用

筆談大卷

誤

服五石散蓋以五石散聚其所惡激而問之其發暴故也
故人処方大體如此非此昏所能盡也况方昏仍多偽雜
如神農本草最為旧昏其間差殊尤多醫不可以不知也
予一族子舊服芎藭醫鄭叔熊見之云芎藭不可久服多
令人暴死後族子果無疾而孕又予姻家朝士張子通之
妻因病腦風服芎藭甚久亦一旦暴亡皆予目見者又予
嘗苦腰重久坐則旅距十餘步然後能行有一將佐見予
曰得無用苦參潔齒否予取以病齒用苦參數年矣曰此
病由也苦參入齒其氣傷腎使人腰重後有太常少卿
舒昭亮用苦參楷齒歲久亦病腰自後悉不用苦參腰疾
皆愈此昏方昏旧不載者筆談十八
四明僧奉真良醫也天章閣待制許元為江淮發運使奏

又予以醫說引之

載者醫說作載也

課于京師方欲入对而其子疾亟瞑而不食悞二欲逾宿
矣使奉真視之曰脾已絕不可治死在明日元曰現其疾
勢固知其不可救今方有事復陞对能延數日之期否奉
真曰如此似可諸臟皆已衰唯肝臟獨過脾為肝所勝其
氣先絕一臟絕則死若急泻肝氣令肝氣衰則脾少緩可
延三日過此無術也乃投藥至晚乃能張目稍復啜粥
明日漸蘇而能食元甚喜奉真笑曰此不足喜肝氣暫舒
耳無能為也後三日果卒筆談十八
王文正太尉氣羸多病真宗面賜藥酒一注餅令空腹飲
之可以氣血辟外邪文正飲之大覺安健因对称謝上
曰此蘇合香酒也每一斗酒以蘇合香丸一兩同煮極能
調五藏却腹中諸疾每冒寒風輿則飲一盃因各出教槩

似此說作白

賜近臣自此臣庶之家皆倣為之蘇合香丸盛行於時此
方本出廣濟方謂之白朮丸後人亦編入千金外臺治疾
有殊效予於良方叙之甚詳然昔人未知用之錢文僖公
集筮中方蘇香香丸注云此藥本出禁中祥符中嘗賜近
臣即謂此也同九

又見說

錢塘西溪有一田家忽病癩通身潰爛號呼欲絕西溪寺
僧識之曰此天蛇毒耳非癩也取木皮煮飲一斗許令其
恣飲初日疾減半兩三日頓愈驗其木乃今之秦皮也然
不知天蛇何物或云草間黃花蜘蛛是也人遭其螫仍為
露水所濡乃成此疾露涉者亦當戒也同二十九
信州鉛山縣有苦泉流以為澗掇其水熬之則成膽礬烹
膽礬則成銅熬膽礬鉄金久之亦化為銅水能為銅物之

一本無下蟪字

變化固不可測按黃帝素問有天土行地土行土之氣在天為濕土能生金石濕亦能生金石此其驗也又石穴中水所滴皆為鍾乳殷孽春秋分岐汲井泉則結石花大滴之下則生陰精石皆濕之所化也如柰之氣在天為風木能生火凡亦能生火蓋五行之性也同二十五
閔中無螳螂元豐中予在陝西聞秦州人家收得一乾螳螂土人怖其形狀以為怪物每人家有病瘡者則借去懸門戶上往逐差不但人不識鬼亦不識也同二十五
同說有藥用一君二臣三佐五使之說其意以謂藥雖眾主病者專在一物其他則節級相為用大畧相統制如此為宜不必盡然也所謂君者主此一方者固無定物也藥性論乃以眾藥之和厚者定以為君其次為臣為佐有毒

重出
醫說引原方五作四

如

者多為使此認說也設若欲攻堅積則已豆輩豈得不為君哉同二十六

大

湯散丸各有所宜古方用湯最多用丸散者殊少煮散古大方無用者唯近世人為之本體欲達五臟四肢者莫如湯欲留腸胃中者莫如散久而後散者莫如丸又無毒者宜湯小毒者宜散大毒者須用丸又欲速者用湯稍緩者用散甚緩者用丸此其大槩也近世用湯者全少應湯皆用煮散大率湯劑氣勢完壯力與丸散倍蓰煮散者一吸不過三五錢極矣比功較力豈敵湯勢然湯既力大則不宜有失消息用之要在良工難可以定論拘也同二十六

全

神仙傳曰錢鏗即彭祖也有導引之術云云嘗云上士則床中士黑被服藥百裹不如獨卧后人集其採納之術号

則當作別見唐文作要

彭祖經類說

又曰陶隱君遇神仙桓闔曰君之隱功着矣以所修本草用虫水蛭葷為藥功雖及人而害物命以此一紀後方得解形而去類說

沉玢統仙傳曰孫思邈嘗救一青蛇乃龍子也後為龍王召至水府得龍宮藥方三十道作千金方每一卷內秘隱一方類說

御史臺記曰賈忠言撰御史本草以裏行為含口椒最毒監察為開口椒微毒殿中為蘿蔔侍御為脆梨言漸入佳味遷南者即号甘草言可以久安也類說

原化記曰刘無名常於庚申日守三尺食雄黃後見一鬼使曰我泰山直符來攝君見君頂上黃光數尺不可近得

非雄黃之功乎因曰一金一石謂之丹君服其石更餌其

金則黑籍落名青華定錄刘後遇青華真人授以丹訣以鉛為

君以汞為臣石為使黃牙為田類說

仇池筆記云舒州醫人李惟熙善論物理云菱芡皆水物

菱寒而芡暖者菱花開背日芡開卷向日故也又曰桃杏

双人輒殺人者其蒼本五出六出必及草木蒼皆五出唯

柳子雪蒼六出此殆陰陽之理今桃杏六出双人皆殺人

者失常故也類說

又云端午日日未出時以意求艾似人者採之以灸殊効

一昏中見之忘其為何昏也艾未有真似人者於明暗中

間以意命之而已萬俗皆妄無一真者此何疑也類說

又云嘗有三老人相遇或問之年其一曰吾年不可記但

擊說不言

憶少耽此盤古有舊一曰海水麥桑田昔輒下一籌已滿
十屋矣一曰吾所食蟠桃弃其核崑崙之下今此崑崙弃
以予觀之與蟬朝菌何以異哉類說
稽神錄云江西村中寔震一老婦為雷火燒臂既而空中
曰誤矣即墜一瓶瓶中有藥如膏曰以此傳之即差如其
言傳果愈又有村人震死空中呼曰誤矣可收蚯蚓爛鴉
覆略中如言覆之遂蘇類說
北戶錄云鵲鷓鴣登一目無見夜則目甚明人截手爪弄露
地此鳥至人家拾取視之則知有吉凶凶者輒更其殃也
陳藏器引五行昏除手爪埋戶內恐為此鳥所得鵲鷓鴣即
姑獲鬼車之類也類說
侯鯖錄云滕元笈曰一善医者唯取本草白字藥用之多

一貼

驗蘇子容云黑者是後漢人益之類說
陳正敏遜齋閑覽云有目疾者切忌浴令人目盲類說
又云沙阳医者鄧獻臣夜有叩門者甚急曰吾家太此二
十里父年八十忽病腹疾困殆遠投先生鄧方被酒遽於
篋中探藥一貼授之其人倉忙而去及曉方悟藥乃溲豆
耳鄧悔恨意其人必死既而其人至曰賴君聖餌父已疾
痊愈以十千為謝蓋鄧以無心付之此人至誠服之故疾
愈類說
修真秘訣云人頭中有九宮土象九天下法九地身有九
竅陰陽復有五城十二樓金堂瓊宮每宮有神保護生道
夫存九宮大一者專心任真髣髴如見但存一宮分明則
百邪去身眾福來矣類說

心說引之

又云内外丹。老君曰。炁象天地。變通莫測。阳龍陰虎。木液金精。二炁交會。鍊而成者。謂之外丹。含和鍊藏。吐故納新。上入泥丸。下注丹田。修運不息。朝于絳宮。採於五石。以哺百神。此内丹也。修道之士。内丹可以延年。外丹可以升仙。内丹成而外丹必應。外丹應而内丹不充。皆未至於升舉。類說

又說引之

又云。酒有大毒大熱。大寒凝海。酒不冰。其至熱也。飲之昏亂。易人本性。其至毒也。若解風寒。宣血脉。消邪炁。引藥勢。不過於酒也。若醉飲過度。益傾斗量。毒炁攻心。穿腸腐脇。此則喪生之源也。類說

又說引之

又云。道人蒯京年百七十八。而甚下壯。言朝朝服玉泉珠齒。玉泉者。口中唾也。朝旦未起。早漱津。令滿口吞之。琢齒

又說引之

二七過。名曰練精。類說
又云。夫欲養神。先須養炁。養炁先須養腦。養腦先須養精。養精先須養血。養血先須養唾。養唾先須養水。而九返七返者。大而論之。一年。小而論之。一日。北斗一日一夜一周。天降地騰。從寅至申為七返。却到坤為九返。類說

又說引之

開

夜

又云。養性之道。欲小勞。但莫大疲。及強所不能堪耳。食欲少而不欲頓。常如飽中飢。飢中飽。善養性者。先飢乃食。先渴乃飲。食後當行畢。摩腹數百徧。暮卧常習閉口。口閉即失炁。邪從外入。屈膝側卧。益人氣力。勝正偃卧。春欲晏卧早起。夏秋欲寢早起。冬欲早卧晏起。雖云早起。莫在雞鳴前。雖云晏起。莫在日出後。莫久行。久立。久坐。久卧。久聽。視。莫強食。莫強酒。飲不欲多。多則速吐之。養性之士。唾不

醫說引我醫雜誌

醫說作燭

燭醫說作白

至遠行不疾步耳不極聽目不極視坐不久處立不至疲
卧不至臥先寒而衣先熱而解類說

黃帝雜忌法 一日之忌暮無飽食一月之忌暮無大醉
一歲之忌暮無遠行終身之忌暮無燃灯行房酖傷筋醋
傷骨飽傷肺飢傷氣久視傷血久卧傷氣久立傷骨久坐
傷肉久行傷筋凡墻北勿安床勿面北坐夜卧勿覆其頭
人斃勿燃燈喚之定死無疑正月寅日燒白髮吉凡寅日
剪指甲午日剪足甲又燒白髮吉類說

德區說引雲笈七籤
進士止取士固

劉斧翰府名諱云進士刘迥遇異人曰世人奉養往往倒
置早漱口不若将卧而漱去齒間所積牙亦堅固今人食
冷物必飲湯將温其脾已冰其脾又温之有不若未食冷
物先飲湯温繼食冷即無患也類說

醫說引類死作西嶽
蓮花峯碑載治口齒
聖藥歌指牙之

江夏处士黃休復茅亭客話云人藏炁陰多則夢數陽壯
則夢稀亦不復記之瞽者無夢愚者少夢有士人能原夢
或撰一夢請占之皆驗他日告云吾實無夢向者吾撰也
聊以試君皆驗何也荅曰意形於言災福隨之類說
又云杜鼎升服玉泉法去三屍堅齒髮除百病玉泉者舌
下兩脉津液是也每日起坐瞑目絕慮叩齒三七通漱令
滿口乃吞之以意送至脐下炁海一七遍經久自然如流
水漚漚下坎澗之聲如此則百脉和暢故黃庭云玉池清
水灌靈根又曰漱咽灵液灾不干是也類說
杭僧文莹玉壺清話云張師正年五十齒已疎搖後十餘
年巨齒大齧利若刀截嘗得藥方叙曰元亨在天全中登
嶽頂至明星館故基下得断碑鬚鬢有古文乃治口齒烏

鬚藥歌一首曰。猪牙皂角及生薑。西國升麻。蜀地黃。木律。旱蓮。槐角子。細辛。荷蒂。剪荷葉心子也。要相当。青塩等分。同燒。煨。研細。將來。使最良。指齒穿牙。鬚髮黑。誰知世上有仙方。顏說。困季紀聞一云。連山首良。良萬物之所終始也。云云。沙隨。程氏云。医家難經為百刻圖。一歲陰陽升降會於立春。三。日陰陽昏曉會於艮時。此說與易合。黃帝各曰。天在地外。水在天外。水浮天而載地。又曰。地在太虛之中。太氣奉之道。昏謂風澤洞虛。金剛乘天。仙昏謂地輪依水輪。水輪依風輪。風輪依虛空。無所依。風澤洞虛者。風為風輪。所謂大氣奉之也。澤為水輪。所謂浮天載地也。金剛乘天者。道家謂之剛風。岐伯謂之太氣。葛稚川云。自地而上。四千里之外。其氣剛勁者是也。張湛解列子湯。

紀聞下有海字

問曰。太虛無窮。天地有限。朱文公曰。天之形。雖包於地之外。而其氣常行乎地之中。則風輪依虛空可見矣。困季紀聞九。星家有市石巫咸三家。太史公謂殷商巫咸。攷之昏。伊陟贊于巫咸。作咸又四篇。又曰。在太戊巫咸又王家。孔安國云。巫氏也。馬融謂殷之巫也。鄭康成謂巫官。孔穎達云。咸賢父子。並為大臣。必不世作巫官。言巫氏是也。後漢天文志乃云。湯則巫咸。當以昏為正。文註云。史記正義。巫咸。吳人。今蘇州常熟縣西隅山上。有巫咸巫賢冢。併識之以廣異。韋郭璞巫咸山賦序。巫咸以鴻術為帝堯之医。此又一巫咸也。困季紀聞九。医昏素問之中。亦嘗有九星之言。王冰註云。上古世質人。淳。九星垂明。中古道德稍衰。標星藏曜。故星之見者七焉。

九星謂天蓬天丹天衝天輔天禽天心天任天柱天英此
 蓋從標而為始所謂九星者此是也因季紀聞九
 五運六氣一歲五行主運各七十二日少陰君火太陰濕
 土少陽相火陽明燥金太陽寒水厥陰風木而火独有二
 天以六為節故氣以六暮為一備地以五為制故運以五
 歲為一周左氏載和之言曰天有六氣降生五味即素
 問五六之數易洪範月令其致一也揚退修謂五運六氣
 通之者唯王冰然遷變行度莫知其始終次序程子曰氣
 運之說堯舜時十日一兩五日一風始用得因季紀聞九
 呂成公曰秦多良醫和皆秦人尸子亦云醫均者
 秦之良醫因季紀聞二十
 巫彭作醫呂氏春秋岐伯祖世之師曰傲貧季問素上古醫曰苗

父說苑

因季紀聞二十

大般若經云梵言扇搥半擇迦唐言黃門其類有五一曰
 半擇迦搥名也有男根用而不生子二曰伊利沙半擇迦
 此云妬謂他行欲即矣不見即無亦具男根而不生子三
 曰扇搥半擇迦謂本來男根不滿亦不能生子四曰博叉
 半擇迦謂半月能男半月不能男五曰苗拏半擇迦此云
 割謂被割刑者此五種黃門名為人中惡趣受身處搥音
 丑皆反容齋隨筆
 隋文帝以子秦孝王俊有疾馳召名醫許智藏俊夢亡妃
 崔氏泣曰本來相迎如聞許智藏將至其人當必相苦奈
 何明夜復夢曰吾得計矣當入聖府中以避之及智藏至
 診後脉曰疾已入心不可救也二奸鬼之害人如出一轍

近世許叔微家一婦人夢二蒼頭前者云到也未後者應云到也以手中物擊一下遂覺寤後心頭不可忍叔微以神精丹餌之痛止而愈客齋三筆三

藥有至賤易得人所常用而難於脩製者如香附子菟絲子艾葉之類醫家昧其節度或終日疲勞而不能成本草云凡菟絲子煖湯淘汰去沙土漉乾煖酒漬經一宿漉出暴微白搗之不尽者更以酒漬經三五日乃出更曝微乾搗之須更悉盡極易碎蓋以其顆細難施工其說亦殊勞費然自有捷法但撚紙條數枚寘其間則馴帖成粉香附子洗去皮毛炒之焦熟然後投水鉢內候浸漬透徹漉出暴日中微燥乃入搗臼悉應手縻碎艾葉柔軟不可着力若入白茯苓三五片同碾則即時可作細末容齋四筆三

便

趨 魄

外臺秘要載制虎方云到山下先閉氣三十五息所在山神將虎來到吾前乃存吾肺中有白帝出收取虎兩目塞吾下部中乃吐肺氣上自通冠一山林之上於是良久又閉氣三十五息兩手捻都監曰作三步步皆以右足在前乃止祝曰李耳李耳圖汝非李耳邪汝盜黃帝之犬黃帝教我問汝云何畢使行一山虎不可得見若逢之者因正面立太張左手九指側之極勢跳手上下三度於跳中大喚咄曰虎北斗君使汝去虎即走予謂人卒逢虎魂驚怖竄伏之不暇豈能雍容步趨伏咒語七字而脫邪因讀此方聊昏之以笑一笑此昏乃唐王珪之孫焘所作本傳云焘視母疾教從高醫游遂窮其術因以所學作昏討繹精明世寶焉蓋不深考也容齋四筆四

詭黃伯思東觀餘論內評王大令昏一節曰靜息帖云峇石深是可疑事凡患喜散輒發癰散者寒食散之類散中蓋用峇石是性極熱有毒故云深可疑也劉表在荊州與王粲登障山見一窟不生百草粲曰此必古冢其人在世服生峇石熱蒸出外故草木焦滅鑿看果墓峇石滿堂又今洛水冬月不冰古人謂之溫洛下亦有峇石今取此石置瓮水中水亦不冰又鶴伏卵以助暖氣其烈酷如此固不宜餌服子敬之語實然淮南子曰人食峇石死蠶食之而不飢予仲兄文安公鎮金陵因秋暑減食當塗醫湯三益教以服峇石圓已而飲啖日進遂加意服之越十月而毒作鼻衄血斗餘自是數日不止竟至精液皆竭迨於指館偶見其語使人追痛因昏之以戒未末者容齋四筆

四

本草伏龍肝陶隱居云此竈中封釜月下黃土也竈有神故呼為伏龍肝并以迂隱為名爾雷公云凡使勿悞用竈下土其伏龍肝是十年已未竈額內火氣積自結如赤色石中黃其形貌八稜予嘗見臨安醫官陳輿大夫言嘗以砌竈時納豬肝一具於土中俟其積久與土為一然後用之則稍與名相應此詭後漢昏陰識傳云其先陰子方臘日晨炊而竈神形見注引雜五行昏曰宜市買猪肝泥竈合婦孝然則輿之說亦有所本云廣濟歷亦有此說又列作竈忌日云伏龍在不可移作所謂伏龍者竈之神也同五

時康祖病心痔二十不用聖惠方治腰者鹿茸附子服之月餘而愈夷堅已志各其事予每與醫言輒云癰疽之發

若

云

蘊熱之極也。烏有翻使熱藥之理。福州醫郭晉卿云。脈陷則害漏。陷者冷也。然氣血溫暖則漏自止。正用得茸附案內經素問生氣通天論曰。陷脈為瘻。留連肉腠。注云。陷脈謂寒氣陷。缺其脈也。積寒留舍。經血誓凝。久瘵內攻。結於肉裏。故堯為瘍瘻。肉腠相連。此說謂明白。故復記於此。庶幾或有助於瘍醫。容齋四筆八

東坡作蓋公堂記云。始吾居鄉。有病寒而斃者。問諸醫。醫以為盞不治。且殺人。取其百金而治之。飲以盞藥。攻伐其腎腸。燒燭其體。膚禁切其飲食之美者。晷月而百疾作。內熱惡寒。而斃不已。累然真盞者也。又求於醫。醫以為熱。授之以寒藥。但朝吐之。莫夜下之。於是始不能食。懼而及之。則鍾乳烏喙。雜然並進。而漂疽癰疥。眩瞽之狀。無所不至。

灼

但朝臨筆作旦夕

三易醫而病愈甚。里老父教之曰。是醫之罪。藥之過也。子何疾之。有人之生也。以氣為主。食為輔。今子終日藥不釋口。臭味亂于外。而百毒戰于內。勞其主。隔其輔。是以病也。子退而休之。謝醫却藥。而進所嗜。氣全而食美矣。則夫藥之良者。可以一飲而效隨之。晷月而病良已。昔之為國者。亦然。吾現夫秦自孝公以來。至於始皇。立法更制。以鑄磨鍛鍊其民。可謂極矣。蕭何曹參親見其斷喪之禍。而收其民於百戰之餘。知其厭苦憔悴無聊。而不可與有為也。是以一切典之休息。而天下安。是朕熙寧中。公在密州。為此說者。以諷王安石新法也。其議論病之三易。與秦漢之所以興亡治亂。不過三百言。而盡之。容齋五筆四此次有張文潛藥戒一篇。文繁不載。

聖

重出

周益公參大政朱文公與劉子澄各云如今是大義氣證
 渠却下四君子湯雖不為害恐無益於病爾嗚呼以乾淳
 之盛文公猶恨當國者不用大義氣湯况下於乾淳者乎
 然登考往聖如孔子相魯而下大義氣湯固是對證大舜
 繼堯亦不免下大義氣湯信矣文公之為名言也鶴林玉露
甲集二
 教器之善察脉嘗言心脉要細緊洪備此三者大貴大賢
 也趙季仁舉似謂余曰此非論脉乃是論季余曰小心翼
 翼細也務取敏緊也有容乃大洪也季仁曰正是如此同二



文政重印

