

四川通志

序目
自卷一至卷二

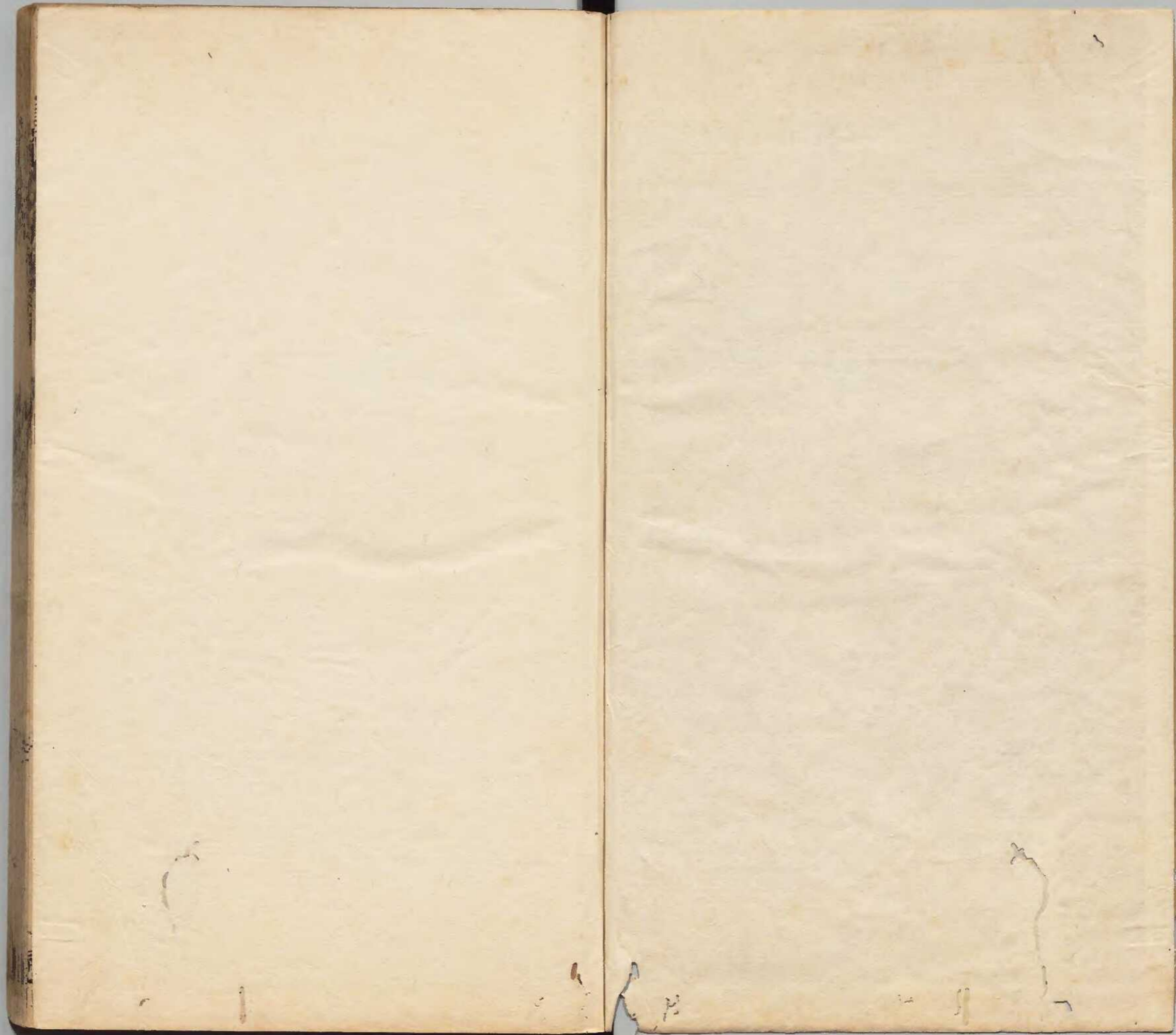
內閣文庫			漢書類
三九六九	六九二	二	
函	冊	架	

內閣文庫			漢書類
三九六九	六九二	二	
函	冊	架	
(七〇六)			

內閣文庫		
番號	漢	3969
冊數	692 (607)	
函號	291	97

六〇七





重脩四川總志序

淺草文庫

蜀志凡三被脩初正德戊寅次嘉
靖辛丑次萬曆己卯戊寅志居體要
猶之椎輪也辛丑志出三先生手
而稅文獨屬楊太史用修增華加
麗令維陽帑貴己卯補緝維勤芟
剔過半得無疥壁之見哉

中丞饒公

直指吳公慨然興文旁求舊本得什
之七八乃應芳遍構復得二三珠
還劔合事良不偶

教下亟刻稅文庶幾雲漢昭回于
天其他秩官人物經畧沿革之類
因例編入而稅文竊續焉惟是火

藜藿懸風葉難掃二三子殫厥校
讐良工心苦已賈餘勇大肆蒐羅
長此蠹魚漸成脉望用修有知何
如撫掌矣夫志猶史也志備一隅
史備天下同一觀耳惟子長史記
其事奇其文奇其書益因以奇近
日弇州謂千載有子長也千載不

能爲史記是何言與何可令蜀聞
之蓋石紐湔山神功也驚城魚復
異蹟也躡井化泥至性也破琴滌
器鉅文也他如錦江玉壘火井鹽
泉江珠瑕英側生旁挺豈罄竹堪
書郟車易載者用修生而靈穎蚤
窺中秘纔施采綴便覺陸離橫絕

安在子長不世出史記遂罷響其
二三子爲用脩忠臣披文相質富
有日新方之史記殆小司馬索隱
褚先生補遺與而予上下千載更
有感於蜀之盛也子長固良史才
然足跡徧天下必西瞻蜀之岷山
及離碓而後已彼得於涉歷者猶

言不四八終志序
若是况生居其鄉逢右文之世探
禹穴發酉藏如集珍玄圃操斧鄧
林也即欲不媿媿子長胡可讓焉
雖然職方所掌不廢風謠入關之
收必先圖籍志之繫本計尚矣
兩臺爲蜀國長久集思廣益順風招
之而

大叅陳公揆五鳳文施三乘力佐
費董工副在名山期備不朽記不
云乎者欲將至有開必先易之言
曰水流濕火就燥各以其類也余
何幸親見之
萬曆己未歲孟夏之吉

賜進士第奉

勅提督四川學校按察司副使楚黃
杜應芳撰



四川總志凡例

一郡國有志卽漢人掌故之書也茲志備載全蜀
故以總名原本三才錯綜群緯事存銓述義貴
流貫其體悉仍舊而事則增新凡無關於蜀無
裨於民者不書

一志以全蜀而作凡關省事者爲省志列於前其
餘郡邑則遵一統志鱗比而書次則經略終以
稅文庶便閱覽

一省志止列沿革分野形勝城郭戶口田賦代紀

藩封秩官名宦其山川公署而下則見郡邑志中茲不複書

一郡邑志首序成都餘因次而列之其款則仍一統志例稍加增定為沿革分野形勝風俗山川方產公署學校城郭官室關梁祠廟陵墓古蹟名宦流寓科第人物隱逸孝義烈女仙釋凡二十二目亦志其大者

一統志例有書院一款萬曆初裁革書院易以他名今散見於學校宮室內以待興復云

禹功告成萬世永賴觀江流而思者今未艾也故為帝紀首列夏氏繼書昭烈用尊正統次以藩封表

帝胄也

一舊志秩官止載監司以上其郡邑守令皆無題名已卯重編例云錯雜難考故無從書之若邑令浩贖具見邑志誠難書矣而二千石帥帥一方略不著名似為缺典今搜訪各府缺遺增入郡志其守令之著名者則備採名宦中

一諸家分野各有成說今備載之謂益分當井參
鬼巴則入參入度又謂夔爲翼軫之分今巴夔
連郡也巴分爲參而夔乃隔井鬼柳星張五度
何太逖耶天官家言儒者罕習之然載在往籍
則可考而訂矣

一蜀自黃帝分州大禹底貢疆域寢廣世次彌邈
其離合因革時異制殊今仍前志書其可考見
者他不敢臆附云

一城郭以崇保障舊列沿革款內分註之太畧矣
今另爲一目凡各郡邑以次類見一附於春秋
凡城必書之義云

一學校政之首務以育才而弘化至重也凡興作
必謹書之

一科目開途賢才入彀蜀自唐宋以來濟濟盛矣
我

國朝科分鄉會第懸甲乙登明陟要益闡前休其
甲乙法得連書之漢舉賢良如何武諸名公亦
以世列庶見蜀自昔多才焉

一名宦本諸舊志參以他籍中頗多誤謬有一人而分爲二人者有二人合爲一人者有以漢人爲唐宋人爲元者有非其官非其地而誤入之者今皆僭爲釐正其有未悉則以俟博雅君子一科第自唐世者難盡考見宋之設科及省元狀元姓氏則載之文獻通考爲詳而詹邈焉時行皆非狀元前志幸已改正然誤者尚多如嚴沆嚴震皆鹽亭人唐進士也嚴公弼震之子本貞元進士潼川及鹽亭志較然可據也邠志誤編

於宋之乾道誤矣他如元進士文禮愷誤編入宋馮傳心而下十餘人皆元人亦誤爲宋所幸郡縣志可考正也王樾爲宋狀元而志缺載蒼溪志固與宋狀元考合顯如閩中三陳備載人物傳而科第或缺其名近如蕭榮蕭韶未樂中登曾榮榜新都開科士坊表具存乃誤入新津此類甚多有據則正之不可考而誤遺者不盡無也正譌補遺尚賴於後

一古志記載有蓋者如董永千乘人而以爲蜀人

楊時南創將樂人而以為劍人之類也卯志已
正之今仍其舊

一 人物見舊志者畢書如趙戒不忠於漢張商英
不忠於宋已卯志已嚴黜之今亦仍舊

一 以人物名者貴三五也若有餐霞樓谷迤遙輕
世之徒養志蹈節拘方不輟之士則繫之隱逸
孝義而不欲苟同者觀其隅也

一 自名宦人物以下已卯編後四十禩矣逐類續
入新名必其新定祀典已經表揚否則亦實行
可據輿論共服如州邑志中通套褒嘉之語者
亡採焉

一 秩官科目舊志僅依山川等例一順書下混以
小註夾雜礙目且郡縣接幅聯書不便續入欲
郡縣各彙一籍則簡裝重大今改畫格編年以
府州縣附入庶便續入

一 播州改遵義府今創立府志以次列之而屏山
平武新設縣治各附見府志中

一 經畧如賦役水利鹽茶驛傳邊夷舊志詳矣近

裁里甲爲條鞭頃流通錢法以裕民貲木政權
政寔費調停征播兵興建南善後皆蜀事之大
者丙戌丁亥間西南凡三征未載今備志之
一全蜀藝文志乃升菴太史手選者今海內咸艷
慕之文褻品外之奇而所圖譜者皆耳目罕見
斯足貴也自巳卯刪削十分之五六茲帙遂晦
而板亦無存者幸訪獲兩本於城沒之餘真復
字吉光不敢妄臆增損依原本讐正的確付梓
間有必不可考者寧以脫誤闕書俟後之博物
者云

一藝文由升菴後八十餘年矣其有關係蜀事及
著作可傳者皆逐類續入但欲以新選者與升
菴志合爲一帙恐後來新新相因漸攙漸溷使
人不辨孰爲升菴手澤而槩加林劍其爲巳卯
之續者可預慮也今以新選另爲一帙以接全
蜀藝文志之後而題以補續藝文志云

一續者增新固矣補之者云何蓋升菴時亦有偶
遺者焉有不載於志而見於先生集中如明皇

劍閣詩之類或殘碑古碣檄下郡縣不及遍搜如近日灌縣復漢碑六時水三隸字及唐神武皇帝手書勅碑得之甚爲希有或有騷人逸士其著作當日尚未板行而見於今者古名家文升菴家藏或當時未必携至會城則亦據文類諸書之所有者耳今覺稍有漏畧豈容不補其餘

一本省巨公雖著作甚富宜先史冊但當世縉紳之文或未盡行於世勢難盡搜今一遵升庵原例必先世遺文乃敢選入餘避去取之嫌存之以俟後世子雲若宦於蜀者標刻具存自宜核其最者紀之續編以附于楚才晉用之意亦升菴舊例也

一是書自成化間捃脩洎嘉靖間聘楊升菴王玉壘楊方洲三太史續脩之至萬曆己卯乃督學郭公重加裁訂合今菴則修之者四矣除捃修本亡論中間兩經修校俱難隱沒今採其序之可傳者以細書刻之續於今序之後以不泯其

表章文獻之意及編纂職員姓氏一一存之不忘所始也

一嘉靖間本人物序出王壘菴文序出升菴建置山川賦役三小序出方洲且逐一多所論列已卯已無存者今仍採而綴之至菴文志則以升菴序大書而冠於首簡皆不欲隱沒且便考証云

一諸史者金重圖今所增者若新都志八陣圖之類尚矣其地器物若子翁研在蒲江文君壘在臨邛更二三古鼎見潼川新志皆續入以資實據洽云

一當日秩文雖得升菴總裁而繕寫頗多脫誤有甲之首而續以乙之尾者有文中脫有十言者有甲名而移于乙者即如夔陵涪江泛舟送常班歸京詩舊志俱作陸游又洞仙歌曲載東坡集中而世傳爲花蘂夫人玉樓春詞升菴乃收爲孟昶避暑摩訶池作或云東坡託花蘂以自解云至可正者則逕正之猶憾諸書裒聚未多

檄下州縣未盡蒐羅逸典遺文不免呈漏寧追
大方之誦哉

（Faint bleed-through text from the reverse side of the page, including characters like '四川總志' and '卷之二'）

四川總志目錄

卷之一

省志一

建置沿革

分野

形勝

城郭

戶口

田賦

卷之二

省志二

先代帝紀

先代后妃紀

藩封志

卷之三

省志三

秩官

卷之四

省志四

蜀省名宦

卷之五

郡縣志一

成都府

建置沿革

分野

形勝

風俗

山川

方產

公署

學校

城郭

宮室

關梁

祠廟

陵墓

古蹟

卷之六

郡縣志二

成都府

名宦

流寓

卷之七

郡縣志三

成都府

科第

卷之八

郡縣志四

成都府

人物

隱逸

孝義

列女

仙釋

卷之九

郡縣志五

重慶府

卷之十

郡縣志六

順慶府

卷之十一

郡縣志七

保寧府

卷之十二

郡縣志八

潼川州

卷之十三

郡縣志九

叙州府

卷之十四

郡縣志十

馬湖府

卷之十五

郡縣志十一

夔州府

龍安府

遵義府

卷之十六

郡縣志十二

嘉定州

瀘州

雅州

卷之十七

郡縣志十三

眉州

卷之十八

目錄

目錄

五

目錄

目錄

四

郡縣志十四

邛州

卷之十九

東州軍民府 烏蒙軍民府 烏撒軍民府

鎮雄軍民府 永寧宣撫司 西陽宣撫司

石柱宣撫司 邑梅洞長官司

卷之二十

天全六番招討使司 大渡河土千戶所

平茶洞長官司 松藩等處軍民指揮使司

四川行都司 壘溪守禦千戶所

卷之二十一

經畧志一

財賦 鹽法 茶法

錢法 水政 權政

卷之二十二

經畧志二

屯田 水利 驛傳

兵防

卷之二十三

經畧志三

南詔

西番

茂州羗

黎雅夷

叙瀘夷

卷之二十四

經畧志四

松潘威茂安綿

建昌

續補善後

重夔

巴通

卷之二十五

經畧志五

松潘建越馬夷

水蔭

卷之二十六

經畧志六

遵義 平播

撫蜀政要

卷之二十七

事紀

列王

帝幸

僭據

亂臣

郡盜

災祥

續補稅文志

四川等處提刑按察司提督學校副使杜 爲纂修

總志事本道不敏蒙

兩院鼎創屬以四川總志且蒐得嘉靖辛丑舊本發
下考信有徵典型具在於此仰見

兩院爲蜀掌故計甚盛心已第作者旣難述亦匪易

况本道學猶殖落腹鮮笥藏寧不兢兢負任使是懇

哉謹以臆見攄爲四款呈

台鑒裁奪施行須至呈者

計開

一舊志成於三者英之手考訂精確而藝文一志
乃用脩分集令讀者神探玄圃目駭武庫信人
間竒博之書也士大夫所豔蜀志不置者尚稅
文故今何幸而按院全得之不少缺畧乎汲冢
之呵護有靈孔壁之絲竹如在亟宜先付剞劂
以公同好者也伏希

台裁

一舊志除稅文外其沿革等項計一十六卷乃楊
芳洲王王壘二先生所分訂也先輩文字占樸
典重不靡不誣亦當後稅文并刊第殘缺肆卷
不成完璧夫代斷有憂續貂有誚此何等書而
可以承學勘識當之謂宜檄行郡邑於文獻舊
家廣蒐博構將九臯同和延津再逢必有不吝
什襲以應上求者伏希

台裁

一舊志不可增損仍舊尚矣但嘉靖辛丑距今幾
八十年如龍州改土播州芟叛以及兵興採辦
之類日異歲殊及今不舉傳後必湮謂宜附載

四川總志卷之十一
於後共成一書第表採千腋貨積五都所有新
刊總志及郡州邑志或家乘野史皆不可以容
本道奉行取至以備校閱然後聞見有資而源
流畢貫矣伏希

台裁

一本道既奉

端委責難以貸第省會之地簿書交際日不暇
給况一手一目又非以示延攬布大公也注莊
者何以開郭脩漢者曹之續班蜀多博聞有道
之士或容本道敦請數人開局屬草所有筆劄
供應未宜省簡但不知何項錢糧可以厝置此
必候

鼎示方敢支給耳伏希

台裁

奉

欽差提督軍務巡撫四川等處地方都察院右副都
御史饒 批鼎新蜀志此表章之令圖陽秋之
嘉舉也所議纂脩四則寧直超然備識安石碎

金已見一班矣俱如呈行其應用錢糧移布按
二司會議另詳此繳又蒙

巡按四川監察御史吳 批蜀志稅文幾爲改刻
所晦今刻其舊者使足文憲一時以出哲匠手
字字琳瑯金玉也亟宜先刻稅文至於沿革及
缺畧者如呈次第蒐購不妨作續刻勿溷其前
后也應用錢糧移行布政司支給繳

舊志序

四川志成正反復閱之乃告

東阜公曰惟公膺命

九重撫綏四蜀開誠布公柔遠能邇經綸展於久練
之餘英華揮諸事業之大者矣乃於政暇因觀舊
乘則嘆夫援古者資史記論物者本漢書不辱腐
刑猶傳女子古之人汲汲于載記而不遺餘力者
蓋事弗著而無稽世有傳而可據是故杞宋無徵
尼父發歎綱目旣出千古仰勤其所由來深矣矧

茲蜀省輿壤名區苟或因仍簡畧奚以信後詔今
乃遣文學敦聘禮方洲揚子由遂寧先至升菴楊
子由新都繼至元正則由茂林後至假居宋祠分
局從事方洲幾一月告完以先去升菴幾兩月告
完而亦去元正則匝三月始得告成而後去夫英
邁與衰憊殊科多識與庸學異品二子者宏識高
才以良史秉名管完之速而歸之先固宜正則駑
駘敢云學步乃維流火之月及于初亥之冬大肆
簡裘之搜方落鉛槧之手凡例本諸一統志遵其
制也稽舊志而稍增入者補其遺也至若順慶無
府志廣安無州志又或邑志具而復闕者亦多竟
忘苦心不免廢日草創而已潤色未能幸託名于
殺青敢懸金于都市是志也我東阜公暨合川侍
御公創意舉之未幾合川竣事北上猶齋侍御公
代按斯土而左右之茲乃繕錄成編總十有
六卷立論十有三篇統冀高明牖我昏陋
嘉靖二十年十月二十日王壘山人蓋屋王元正
校

揚方洲氏敘三首附錄

慨自封建法微郡縣制立分合之迹判矣升降之體紛如蓋趨時者通變以宜民而審勢者變易以從道耳是故蜀之爲國肇自虞夏逮乎宋元曰都曰路曰道曰軍因所有以名守厥分而作則迄于今日始定輿圖興衰治亂之繇廣褒美惡之實不加詳著何以示徵作建置志首書撫院中丞巡按柱史及藩臬諸司之名氏履歷次及郡邑之沿革以至形勝風俗物產公署之類皆倣華陽國志例

以次附書

右建置

昔人有言州縣之設有時而更山川之秀千古不易况炳靈合妙呈寶毓賢自禹貢之義旣詳而列史之述愈備是故山分兩戒作首岷峨水衍萬川泝源江漢降神而生俊乂發祥以衛

國家旣云質古而同聞詎宜垂戒之或闕作山川志首敘高山大川之靈異顯著及有名賢異人遊栖賦詠次凡臺榭祠宇關梁陵墓固山川之盛而有

者咸以附書

右山川

嗟乎民之爲道仰上以有生國之常經益下而制
用自井田之典旣罷而財賦之論益詳有如蜀之
土地九瘠而一肥蜀之人民七農而三技且山高
田下微旱輒殃水遠陸危交易多阻加以長人者
撫卹或緩科索苟嚴不操壺瓢以爲溝中之朽屍
則持干櫓而作塞外之戎首矣作賦役志備錄其
稅額倉所起派存留之跡及歲辦上力遠近多寬
之數庶作僞者不能去籍而施惠者便於按圖工

右賦後

予嘗覽觀岷峨之地直坤維而纏井絡昔人稱爲
天府隩區云自神禹發祥叢帝闢國詩書所述詳
矣逮武王牧野之師庸蜀羗髮微盧彭濮悉供戎
旅入漢卿雲輦始翩然以文藻翱翔西京其鋪張
皇業揆述休美綦盛然未有勒成一代之史以彪
炳來禩者君子每劣其無以張蜀也孔明經略西
土慨然有感于茲乃秦子勅輩有良史才然戎馬

勅勦未遑注厝及晉陳承祚常道將始各撰一家
言說者謂陳失之誣常失之瑣唐宋以來有爲古
今集記蜀檇杙諸編者亦咸卑卑無甚高論殆不
若晉二氏猶蔚然翼蜀而馳也嗟嗟志何容易哉
明興御寓道化翔洽成化中侍御瑞陽熊公始創蜀
志嘉靖初撫臺東阜劉公侍御金川王公聘升菴
王壘方洲三太史續脩之迄今刻已漫漶不可讀
矧四十年來歲月綿邈無論宦轍賢科蟬聯苞次
而興革之大者若龍安政府隆昌緡縣建武立學
及近年都蠻之盪平白草人荒諸番之投順建昌
猝羅諸夷之底靖咸我

皇靈赫奕炳烺是烏可弗志乎哉爰與侍御養純虞
公商之下藩省議行焉於是檄敘州府同知魏樸
如成都府推官游朴暨諸文學董良遂等開局纂
輯復檄督學副使郭棐總其事將就緒乃養純公
以滿入侍

輦下而侍御鳴宇薛公來代謂茲鉅典義不可緩益
注意趣之志旣成予與鳴宇公參訂焉付之梓僉

舊志方
謂予當有言弁諸端簡業不獲辭則嘗謂志與史
體異而以垂勸鑒則同蓋政莫大於經時教莫重
於宏化誼莫嚴於稽古事莫要於宜民斯四者非
志曷觀焉是故匪精匪覈罔以考衷惟信惟裁乃
克傳遠茲編大都遵我

明一統志例其仍三太史之舊者十七刪舊之繁而
增入新事者十三其釐訛訂譌以底于信允捲捲
諄篤焉至附入近年諸經略地方機宜則有關於
國事民事甚大誠足補前志所未備而爲一方之信

史也已予故樂爲序之亦以告後之嗣脩者是役
也左布政使劉庠右布政使李江按察使胡定左
叅政兼按察使吳善左叅政蔡叔達副使楊一桂
周大烈史嗣元范崙僉事李薦佳黃德洋丁元復
田樂義王挺署都指揮僉事陳道皆疇咨襄事殫
心綜理例得備書云

萬曆八年春二月吉日

欽差巡撫四川等處地方都察院右副都御史王廷
瞻撰

重脩總志序繇

萬曆七禩歲在巳卯

皇仁浹洽蜀宇輯寧時維巡撫黃岡王公巡按義烏
虞公相與協心抒猷以康黎庶旣標鴻業爰考禪
乘顧念蜀居坤維號稱天府自神禹肇夏吉甫輔
周勲烈匪彝流風斯逸典謨方真書述秦許江漢
丞民詩聲溢著此蜀文獻之所從來述矣秦資其
富以兼七雄漢階其力遂奄四海于是司馬相如
楊子雲左太冲任文公等各述所聞用存典故及
陳承祚別紀耆舊至常道將備志華陽下逮趙問
道之集古今張唐英之編檇杌唐求之緝圖經李
文子之撰蜀鑑咸極蒐羅足垂觀勸裒我

昭代運際嘉隆道化邳宏倫物宣朗時有王壘王氏
升菴楊氏芳洲楊氏並摛鳳藻各擅麟書騁厥菁
華咸臻玄妙然才高而綜核或踈歲久而漫漶殊
甚矧茲相曠四十餘穉世治之綸時政之經因革
獻徵之彪著科第之駢聯倘缺弗書後將何攷乃
檄敘州府同知魏樸如成都府推官游村及文學

董良遂戈一龍劉止彭師古楊秉鉞李承霧彭應
元等開局于瀛洛大儒祠搜摭故實旁採稅文凡
諸郡邑各以牒上而成都府知府張大器成都縣
知縣印一中華陽縣知縣唐棟咸鳩籍供餼率勤
夙夜凡五閱月編次稍成則檄今左布政使劉公
庠右布政使李公江曰各惟習蜀敷猷宜統厥任
申檄提學副使斐曰廣厲學官脩明掌故茲其大
者惟爾總校之以終厥成功斐承檄惴惴唯弗稱
是懇乃于秋杪大比事竣始克受簡則作函嘆曰
奕奕蜀都赫赫獻籍聖賢神明之淵宅也金纏玉
壘之隩區也緬厥省乘寔鉅且重柰何容易哉乃
固扃窮晷殫精凝思剛譌訂誣芟繁補闕又閱五
盈始告成事時則御史虞公政竣入

朝以今御史福清薛公代旣至銳情志事益甚且篤
庚辰首春以完帙上兩臺咸報曰可軫茲鉅典爰
戒梓人式昭往休用闡來鏡斐謹撰次爲小序焉
序曰軒轅畫州神禹底績周秦繇邈寓縣分析峩
峩蜀都氓萌允殖皇哉唐哉天府之域述沿革第

一翳古炎帝申命正黎三辰肇敘七政翕齊煌煌
鷄首寔次蜀西察變授時奠茲坤維述分野第二
巖嶭蜀國蜿蜒龍蟠西崢岷嶺東阻夔門崕關霄
倚劔閣雲盤是稱金城德守孔安述形勝第三蜀
城砦砦鬱若鳳翔祥徵龜出義慎虎牢諸郡連綿
百雉崇高末言保郭長屹江臯述城郭第四惟蜀
自昔生齒滋繁周從牧誓漢驅項頑際茲宣南宜
卹艱難何以蕃之國命攸關述戶口第五蜀稱沃
壤粒茲烝民厥田維上厥賦維均義郭南絲以阜

閭闔是在司牧無貳爾心述田賦第六赫赫禹功
石紐發祥桓桓昭烈漢胄克昌倬彼正統爛然徽
章帝驟王馳植我天常述國紀第七岷峨錯峙屏翰
丕隆

獻殿肇封詩禮是崇茲茲侯度恪爾孝忠匹休三
代帶礪穹窿述藩封第八世化代遷忠文迭創蜀
次井參風多質懿俗乃樸野士則侗儻斷雕還淳
職在確磳述風俗第九岷峨轟轟江漢洋洋水存
廉讓山辨陰陽靈氛翕發雲靄高驤鬱茲西南繡

卷之二
七
福

錯虬翔述山川第十山澤蘊崇土毛是出維此職
方獻彼珍錯蜀壤所宜桑麻孔獲節以阜民君子
攸度述方產第十一設官分職維國之程法嚴位
署義慎經營盡則修飾壯則儀刑君子居之攸芋
攸寧述公署第十二漢代尊經文翁化蜀比齊埒
魯仁摩義育士際

昭明率循軌鵠棧樸菁莪彬彬郁郁述學校第十三
賢轍攸經爰有創立以時觀省亦節勞逸錦宮峨
峨籌邊屹屹曩範如存來驂可匹述宮室第十四

易嚴禦暴詩美爲梁民無病涉邊有隄防鄭輿非
惠張銘則當時成慎守終焉允臧述關梁第十五
桓桓禹功赫赫江瀆祀事孔殷德然若燭九百明
禋彝典攸屬孔惠孔時靡淫靡黷述祠廟第十六
昭烈經營惠陵歸若禁採崇封政之筦橐群哲斯
藏九泉可作以時修之罔滋蕪落述陵墓第十七
勝域雄區標傳自昔陵谷時遷桑田代易以茲有
盡視彼無斁因名紀思彪流罔極述古蹟第十八
維皇經國設官分職位有崇卑義均休戚曷以擾

民惟仁是亟鑒戒在茲恣我群辟述秩官第十九
業業筦樞煌煌圭組曼樹勳庸丕彰矩矱代有循
良嗣繩步武噤噤鴻名式茲西土述名宦第二十
緬溯蜀川遙馳登笈峨山錦水代有賢蹟鴻以遠
弋鳳爰栖棘悠悠芳躅江山增色述流寓第二十
一賢科拔儁制肇有唐哀我

皇明蔚然炳烺鳳鳴高梧驥騰康莊得士之盛前葉
罕方述科第第二十二岷嶓毓粹江漢炳靈虎嘯
風冽龍騰雲蒸濟濟鉅公斌斌名卿惠馨埒美王

國之楨述人物第二十三周茶曰駒並寶靈龜

我明哲養茲天倪白雲蒼茫紫芝歲筵永矢弗諼
榮名兩遺述隱逸第二十四百行之原萬事之紀
厥維孝義君子所履抗表湧泉漆身破齒順變雖
殊芳馨並美述孝義第二十五關雎起咏江漢覃
風孀操按袂坤輿所鍾懷瑾茹荼持以令終懿茲
貞媛世異名崇述列女第二十六眉峯雲臺仙靈
所都奇傳寰宇寔著緇徒三乘筏邈萬劫輪祖子
不語怪世何泊乎述仙釋第二十七國任師帥維

以勤民匪抒經畫曷助陶甄蜀山險塞奸宄陵憑
懷柔廓清寔藉鴻勳述經畧第二十八崔符之濱
爰多狺獍災祥之來儼示修警九厥織曲有關時
政蒐攬靡遺鑒觀斯竟述雜紀第二十九玄黃融
結沱潛毓靈咸摛白鳳各吐玄精源開四子派衍
群英豈伊蜀珍允爲國禎述文統第三十終焉總
之省志爲目十郡縣志目二十有二經畧志目二
十有一雜紀目五文目二十有五詩目十有四爲
卷共三十有六體則壹仍乎舊事變兼紀乎新顏

惟黷技非長豹班寡識尚異名賢廓所未述云爾
萬曆庚辰春孟南海郭棐篤周甫撰

四川總志

嘉靖辛丑年編纂姓氏

王元正

盩厔人翰林編脩

楊慎

新都人翰林脩撰

楊名

遂寧人翰林編脩

周復俊

吳郡人副使

崔廷槐

膠東人僉事

賀宗朝

成都府學訓導

張友仁

成都縣學教諭

汪濬 華陽縣學教諭

高文源 洪淵 黃閣

桂嘉孝 朱宣 王閔

蔡璧 白采 汪珮

莊一敬 俱成都學生

萬曆己卯年編纂姓氏

劉庠 左布政使

胡定 按察使

郭棐 提學副使

楊節 提學副使

魏樸如 敘州府同知

游朴 成都府推官

李承露 雙流縣學教諭

戈一龍 廣安州學正

董良遂 嘉定州學正

華存禮 中江縣學教諭

謝阜 長寧縣學教諭

周祖達 朱綰 龔雲從

許捷 李九仞 王錫宗

唐之凱 俱成都學

萬曆己未年纂脩職名姓氏

左布政使陳大道

右布政使朱燮元

右布政使鄧思啓

按察使周著

按察使文立縉

右叅政陳采

孫好古

沈朝燁

潘潤民

叅政 楊邦憲

提學副使杜應芳

胡承詔

叅政 李萬化

副使 孫學易

王遇賓

趙日亨

副使兼參議審瑞鯉

參議兼僉事戴 燦

李仙品

袁汝萃

閔夢得

成都府知府馮 任

同知 陳余達

通判 鄭師玄

推官 羅 寬

成都知縣潘伯翊

華陽知縣

新繁知縣王國治 署華陽縣事

郫縣知縣林必成 署成都縣事

右衛經歷司知事章應春 督修總志 江西南昌人

貢生 楊懋芳 華陽

楊 鏊 新都

姚時儁 成都

學生

吳來貢

榮昌

王履成

華陽

張世雍

潼川

楊儁

邛州

楊錦

華陽

賀登瀛

成都

徐宗敬

華陽

劉道貞

邛州

苟廷楫

成都

四川總志卷之一

省志

四川布政司

東西廣四千九百四十里南北袤二千五百一十里東至湖廣巴東

縣界三千七百里西至南番牟力結界一千二百四十里南至雲南武定府界二千二百

里北至陝西沔縣界一千三百一十里至南

京七千二百六十里至京師一萬七百里一

建置沿革

蜀梁州地也劔閣雄關北抗雲棧瞿唐阨塞南鎖荆巫而益部中懸岷峨列峙誠為西南一大

都會自昔號稱天府豈非以原野沃而形險固
哉然見山桂萼謂轉運則巴西有遮掠之隱禍
黨結則敘瀘有唇齒之顯憂今龍州列建為府
可以因俗撫綏都蠻平創為縣亦既迎時底定
非如昔跋扈可虞矣守茲隩區握厥明憲奠茲
黎庶以回醇風俾內順治而外威嚴庸非西土
之永賴哉今首以會省建置餘則分野形勝山
川城郭秩官名宦因次昉列遵舊例云

四川古梁州之地漢置益州部刺史察舉蜀巴廣

漢隄為牂牁越雋等郡而不常所治東漢益州刺
史治雒唐貞觀中於此置劍南道開元中置劍南
并山南東西道採訪處置使而劍南治蜀宋為西
川路後分西川為東西兩路又分益梓利夔四路
安撫司俱以守臣兼領又置提典刑獄司於嘉定
重慶潼川三府元置四川等處行中書省又置西
蜀四川道廉訪司俱治成都

本朝置四川等處承宣布政使司領府八州六軍民
府四

分野

輿考軒轅星次以定律度至馮相保章之說詳矣周禮以梁州奠坤維列參井常璩曰仰窳參伐俯壤華陽黑水惟梁州河圖括地象曰岷山之下為井絡帝以會昌神以建福而淮南子九野辨云西南方曰朱天其星紫觜參為益州分野此其說有所據仰觀玄象則當參井之次俯稽兩戒則聳岷嶓之靈是故使星入益占而可知王氣在蜀望者能見參以人事則蜀之星土為當參井豈不講然若符節哉

史記 天官書二十八舍主十二州益州為參井

漢書 巴蜀分井鬼參又云紫觜參主益州

晉書 天文志自東井十六度至柳八度為鶉首

又參七度益州入

隋書 益州分參丹元子步天賴天帝西垣第四

星曰巴五曰蜀

唐書 劍南道分井鬼又云南戒自岷山嶓冢負地之陽

宋史 益梓利夔四路分井鬼又曰東井輿鬼鶉首也盡巴蜀漢中之地

河圖括地象 岷山之下為井絡帝以會昌神以

建福言蜀之分野也午山張庭云井絡即鶉首

華陽國志 仰稟參伐蜀紀帝居房心決事參伐

是為蜀分

天文占候 太白金星主畢觜鎮星主井五車卿星狐

弧星俱主益州

天文次舍 井十度至鬼祿為鶉首於辰在末

淮南子九野辨云西南方曰朱天其星觜觿參為

益州分野形勝

蜀地南阻蠻部西阨吐蕃東連荆沔北牽陝漢

褒斜列門靈關控戶誠井絡之輿區坤維之雄

域也奕奕岷峨滔滔江漢列南紀之首負地戒

之陽此足葉山川之大觀而形勝甲天下矣昔

人謂金城千里天府之國詎不韙哉然重巒複

嶂保國之形險也務德和民制勝之計謨也是

地形在所守人心在所化太上化之其次務守

之耳

褒斜為前門熊耳靈關為後戶河圖括緣以劍閣

阻以石門蜀都賦西抗吐蕃南撫蠻獠元和瞿唐中

峽鎖其東南岷山劍閣阻其西北新志

城郭

蜀大城肇自張儀述哉古矣厥後若蜀王秀之

增築亦高駢之展脩王剛中范成大之崇濬以迄

趙清陳懷先後章理咸有保障功昔詩美城楚

丘春秋書城虎牢重國事也聖人之覺世意深

矣茲蜀城巍然雄峙守土者以時脩之庶幾其

鞏坤輿於孔固哉

蜀舊有大城少城子城初秦張儀築大城累壞忽

見大龜出於江儀異之以問巫巫曰隨龜築之功

果成因名龜城漢武帝元鼎中立十八門李雄改

十六門隋蜀王秀復增廣之大城刺史居之以城

郡太守居之李膺記云少城與大城俱築故蜀都

賦云亞以少城接乎其西子城在二城之中唐咸

通十一年蠻寇大至民皆入子城疾疫大興高駢

以子城太狹乃奏請展築羅城基廣一丈五尺其
高亦然城上之廣半之并甕門却敵共計三十六
里一百四十步開十門門上有樓乾符四年駢下
令縱百姓上城游觀有一孕婦至城北樓生一女
駢聞之曰此城他日代代客人爲主後果牧守皆
中原所命天成二年孟知祥又築羊馬城于羅城
之外宋皇祐五年程戡重築羅城建炎元年知
廬法原脩築後制置王剛中刷壯城兵三百餘人
令各守其地遇壞隨葺范成大帥蜀又脩創馬面
敵樓增葺羅城復令料檢子城之庫墮者工半半
召赴闕屬胡元質成之

大明洪武初都指揮趙清葦因舊城包砌磚石廣二
丈五尺高三丈四尺環築堤岸以爲固內江之水
由城南外江之水由城北東流至濯錦橋而合關
五門各有樓樓皆五楹門外又築月城月城兩旁
關門上各一樓東西相向周遭建敵樓一百二十
五所東西南北隅各建二亭于上俗傳象龜之首
尾城門東曰迎暉南曰中和西曰清遠北曰大安

小西門曰延秋洪武二十九年塞宣德三年總兵
官左都督陳懷復脩浚池隍民至今賴焉

戶口

周官言治法綦備矣而首重民數之獻豈非以
國本所繇關與故尹鐸志在保障簡子喜之而
漢主成則不免僞增之罰斯非民牧所當究心
者乎樽節而生養之斯蜀之民有瘳矣斯蜀之
民有瘳矣

國初戶二十一萬五千七百一十九戶

口一百四十六萬六千七百七十八口

弘治中戶二十五萬三千八百一十三戶

口二百五十九萬八千四百六十口

萬曆六年軍民人戶共三十六萬三千六百九十

四戶

口共三百一十萬二千七百七十三口

男子一百八十二萬七千九百七十口

婦女一百二十七萬四千一百三口

田賦

蜀稱沃野千里為陸海之國然未可驟論也成
重敘瀘頰號饒洽今漸不如昔矣順慶次之保
寧夔府類多瘠土殆昔人名石田者民苦於耕
鑿又無水泉灌溉之利并羊躡者司牧者可不
緩催科急撫字乎茲著田賦併志其意云

國初夏稅秋糧通共一百六萬六千八百二十八石
夏稅麥三十二萬五千五百五十石
秋糧米七十四萬一千二百七十八石

弘治間官民田地共一十萬七千八百五十九頃

六十二畝六分五釐二毫六絲

官田一千一百三十四頃一十三畝三分五

釐六縣民田一十萬五千七百二十五頃五

十畝三分三毫

夏稅秋糧通共一百二萬六千六百七十二石

五斗四升八合九勺一抄二撮一圭九粒九

粟六微

夏稅麥三十萬九千五百九十四石一斗九升

一合三勺一抄一撮九圭五粒九粟

荒絲六千三百二十三斤三兩

秋糧禾七十一萬七千七十八石三斗五升七

合六勺二圭三粒八粟六微

地畝綿花絨七萬二千八百五十一斤一十五

兩七錢二分八釐四毫

萬曆六年官民田地共一十三萬四千八百二十

七頃六十七畝二分三釐八毫二絲五忽五

微六纖

官田二千九百二十二頃三十五畝四分八

釐二毫五絲六忽二微

民田一十三萬一千九百五頃三十一畝七

分五釐五毫六絲九忽四微六纖

夏稅秋糧通共一百二萬八千五百四十五石

一斗三升三合一勺七撮一撮九圭八粒三粟

夏稅米三十萬九千八百九十二石一斗六升

四合二勺六撮六撮九圭四粒

起運米二十七萬二千二百五十石四斗一

升四合九勺五撮八圭四粒

折布米六百六石五斗折布一千二百一十三疋

荒絲米六千六百四十石三斗二升六合二

撮六撮二圭五粒該絲六千六百四十斤零

五兩二錢一分六釐四毫二絲遇閏加絲五

百五十三斤零七兩七錢一分二釐三毫八

絲九忽二纖三微二沙存雷米三萬三百九

十四石九斗二升三合二勺八抄九撮八圭

五粒

秋糧米七十一萬八千六百五十二石九斗六

升八勺四撮五撮四粒三粟

起運米五十六萬五千七百二十九石六升

三合二勺二撮四撮四圭五粒三粟

折布米七萬九千五百四十七石五斗折布

一十五萬九千九十五疋

存雷米七萬三千三百七十六石四斗五合

六勺五圭九粒

地畝綿花七萬三百八十九斤二錢四分二釐

一毫一絲

差撥馬五匹係鹽井衛遞年徵解行都司給軍

騎操

鹽釧銀通共一萬四千六百八十四兩二錢七

分四釐

存留各府州縣庫銀一千九百二十八兩二

錢八分六釐一毫

起運本司廣濟庫銀一萬二千七百五十五

兩八錢八分七釐九毫

遇閏加銀一千二百二十三兩六錢八分六釐

各衛所屯田通共四萬八千八百四分零一十畝

三分五釐二毫三絲四忽八微花園倉基一

千九百一十八所

成都右等二十二衛所各項屯田每二十四畝為

一分共三萬九千五百九十四分零一十畝

三分五釐二毫三絲四忽八微花園倉基一

千九百三十八所

原額屯田一萬二千六百三十四分零八畝五

分三釐六毫

新增屯田一萬八千九百六十一分零二畝三

分九釐八毫

遺失清出田一千二百四十八分零二十畝四

分四釐四毫四絲

額外屯田八百七十五分零二十二畝五分三

釐二毫四絲八忽

樣田六十八分零十四畝六分

丈出餘田五千八百五十分零二十三畝八分四

釐一毫四絲六忽八微花園倉基二千九百

三十八所

建昌五衛屯田共九千二百一十分

原額屯田地八千八百四十八分零二十四畝

六分六釐六毫六絲六忽六微

原額拋荒開種屯田一百三十九分零一十八

畝三分三釐二毫三絲三忽二微

丈出餘田地二百二十一分零一十一畝

屯糧各項每分徵糧六石通共糧二十九萬四千

三百三十九石四斗九升五合六勺二撮一
撮八圭一粒二粟

成都右等二十二衛所各項屯糧共二十三萬九
千七十九石四斗九升五合七勺三撮一撮
八圭一粒三粟

原額糧七萬五千八百六石一斗三升四合
新增糧一十一萬三千七百六十六石五斗九
升九合五勺

遺失清出糧七千四百九十三石一斗一升一

合一勺

額外糧五千二百五十五石六斗三升三合一
勺二撮

樣田糧四百一十一石六斗五升

交出餘田糧三萬四千八百三十三石四斗六
升三勺六撮七撮

花園倉基共糧一千五百二十三石九斗七合
六勺四撮四撮八圭一粒三粟

建昌五衛各項屯糧共五萬五千一百六十五

原額糧五萬三千九十二石

原額拋荒開種糧八百三十九石

丈出餘田地糧一千三百二十九石

王府祿米豆二萬六千三百四十石

成都等二十二衛所屯糧有萬曆二十八年歸併

有司坐落成都華陽崇慶漢州郫縣瀘縣溫江

彭縣崇寧新繁雙流新津新都羅江德陽金堂

彰明綿州什邡綿竹安縣彭山眉州邛州大邑

蒲江松潘劍州昭化平武江油高琪梓潼慶符

南溪長寧瀘州合江巴縣璧山江津涪州廣元

雅州名山碁江黔江彭水廣安合州岳池閬中

寧州縣衛熟荒糧總共二十三萬九千二百二

十八石零四升二撮六圭一粒三粟內除合江

縣軍人余秀二訴免糧一十石二斗七升九合

九勺二抄八撮實納屯糧二十三萬九千二百

一十七石七斗六升七撮四圭一粒三粟



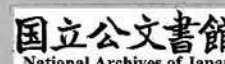
一十五十六十七十八十九二十二十一二十二二十三二十四二十五二十六二十七二十八二十九三十三十一三十二三十三三十四三十五三十六三十七三十八三十九四十四十一四十二四十三四十四四十五四十六四十七四十八四十九五十五十一五十二五十三五十四五十五五十六五十七五十八五十九六十六十一六十二六十三六十四六十五六十六六十七六十八六十九七十七十一七十二七十三七十四七十五七十六七十七七十八七十九八十八十一八十二八十三八十四八十五八十六八十七八十八八十九九十九十一九十二九十三九十四九十五九十六九十七九十八九十九一百

四川總志卷之二

省志

先代帝紀

史稱大禹明德峻功稽其發祥肇生石紐黃龍
負而九河翁定白星現而九鼎象成豈但人力
哉良繇天所與也况永賴之功茲主左量汪濊
乎昭烈帝蜀漢曆有備陳壽之書迷於統系紫
陽之冊皎若日星茲繼禹書之尊正統也而北
地王謀之忠有光漢葉得附著焉



夏大禹姓姒氏生於石紐山堯時洪水滔天舜舉禹
使治之居外十二年過門不入娶塗山氏辛壬癸
甲啓呱呱而泣予弗子惟荒度土功通九道陂九
澤刊九山於是水患皆息六府孔脩成賦中邦祇
台德先不距朕行聲教訖于四海而君臣克艱知
人安民之謨允孜孜祇陳焉舜嘉乃丕績以位遜
之并授以治天下之道曰人心惟危道心惟微惟
精惟一允執厥中月正元日受終文祖維時有苗
弗率禹承舜命徂征三旬苗民逆命益贊曰惟德
動天矧茲有苗乃班師振旅誕敷文德舞干羽于
兩階七旬有苗格舜崩禹受禪王天下都于安邑
國號夏色尚黑牲用玄任益臯陶以國政伯封叔
及照明作衍曆紀以建宙之月爲歲首懸鐘鼓磬
鐸鞀以待四方之士曰教寡人以道者擊鼓諭以
義者擊鐘告以事者振鐸語以憂者擊磬有獄訟
者撻鞀一饋而十起一沐三握髮以勞天下之民
出見罪人下車泣之辨置會諸侯于塗山執玉帛
者萬國防風氏後至戮之復十二州爲九州收天

四川通志 卷之二
下銅鑄爲九鼎以象九州鼎成而太白見者九日
作大夏樂設關石和鈞于王府禹聲爲律身爲度
惡旨酒好善言克勤克儉不矜不伐其德不遠其
仁可親其言可信洪範九疇彝倫攸敘地平天成
萬世永賴南巡狩崩于會稽遂塋焉在位二十八
年壽一百六歲子啓賢敬承繼禹之道嗣王天下
漢昭烈帝劉備字玄德涿郡涿縣人中山靖王勝之
後年十五與宗人劉德然遼西公孫瓚俱事郡人
盧植德然父元起常資給帝元起妻曰各自一家

何能常爾元起曰宗中有此兒非常人也瓚與帝
善帝兄事之美服脩軀臂垂下膝顧自見耳下人
善交豪傑以年爭附之河東關羽同郡張飛並以
壯烈爲之禦侮帝遇之恩若兄弟穎川徐庶言諸
葛亮于帝帝三顧見亮情好日密自以爲猶魚之
得水也自是南平武陵長沙桂陽零陵四郡廬江
雷緒率部曲數萬口稽顙推帝爲荊州牧十六年
益州牧劉璋遣法正迎帝遂西入益州建安十九
年克蜀以亮爲軍師將軍署左將軍府事法正揚

武將軍蜀郡太守關羽督荊州事張飛為巴西太
 守馬超平西將軍許靖為長史龐義為司馬李嚴
 為掾為太守費觀為郡太守徵益州太守南郡董
 和掌軍中郎太守漢嘉王謀為別駕廣漢彭萊為
 治中辟零陵劉巴為西曹掾廣漢黃權為偏將軍
 於是亮為股肱正為謀主羽飛超為爪牙靖義及
 糜竺簡雍孫乾山陽伊籍為賓友黃權李嚴本璋
 之所委用也吳懿費觀皆璋婚親彭萊又璋所擯
 棄劉巴則宿昔之所忌憾也皆處之顯任盡其器
 能有志之士無不兢勸二十年孫權使使報帝欲
 得荊州帝報曰吾方圖涼州涼州定以荊州相與
 孫權怒遣呂蒙襲奪長沙零陵桂陽三郡帝下公
 安令關羽入益陽會曹操入漢中張魯定巴西黃
 權進曰若失漢中則三巴不振此割蜀人股臂也
 於是帝與吳連和分荊州江夏長沙桂陽東屬南
 郡零陵武陵西屬引軍還江夏以權為護軍迎魯
 曹操留征西將軍夏侯淵刺史趙顥及張郃守漢
 中東還郃數犯掠巴界帝命張飛等進軍宕渠之

蒙頭拒郤相持五十餘日飛從他道邀郤戰于陽
石遂大破郤軍二十一年帝還成都二十二年法
正請帝急取漢中帝從之命亮居守二十三
急發兵亮以問從事楊洪洪對曰漢中
存亡之機若無漢中則無蜀矣發兵

正從行帝以洪領蜀郡太守二十四年
斬夏侯淵張郃幸吏民內徙群下

大司馬是歲尚書令法正卒謚曰翼
巴代之蜀傳聞獻帝爲操所弑乃發喪制服追謚

曰孝愍皇帝時所在並言衆瑞故議郎陽泉亭侯
劉豹等上河洛符驗帝未許太傅許靖安漢將軍
糜竺軍師將軍諸葛亮太常賴恭光祿勳黃權少
府王謀等乃勸上紹漢絕統卽帝位帝不許亮進
曰昔吳漢耿弇勸世祖辭讓耿純進曰天下英雄
喁喁冀有望若不從議者士大夫各歸求主無從
公也世祖感之今曹操篡漢天下無主大王紹世
而起乃其宜也士大夫從大王久勤苦者亦欲望
尺寸之功如純言耳帝乃從之亮與博士許慈議

即孟光建立禮儀擇令辰夏四月丙午即皇帝位
大赦改元章武以諸葛亮為丞相假節錄尚書事
立宗廟祫祭高皇帝世祖光武皇帝五月辛巳立
皇后吳氏吳懿妹也子禪為皇太子六月以子永
為魯王理為梁王帝將東征復關羽之耻丞相亮
領司隸校尉帝東伐群臣多諫不納孫權送書請
和帝不聽權遣將陸遜等軍至秭歸武陵五溪蠻
夷請兵帝軍秭歸權將吳班陳戒等水軍屯夷陵
夾水東西岸將進黃權諫曰吳人悍戰而水軍泝
流進易退難臣請為先驅以當寇陛下宜為後鎮
帝拒不從連營稍前軍于夷道猇亭遣侍中馬良
經狼山安慰五溪蠻夷六月黃氣見自秭歸十餘
里中廣十餘丈後與吳人戰帝敗績歎曰吾之敗
天也委舟舫由夷道還魚復敗魚復曰永安亮聞
而嘆曰法孝直若在必能制主上東行就使東行
亦不傾危矣帝詔亮營南北郊於成都孫權聞帝
在白帝城甚懼遣使請和帝使太中大夫南陽宗
瑞報命寢病召亮省疾于永安亮至與尚書令李

嚴並受寄託帝謂亮曰君才十倍曹丕必能安國
終定大事嗣子可輔輔之如其不才君可自取亮
涕泣曰臣敢不竭股肱之力効忠貞之節繼之以
死帝又詔勅禪曰勿以惡小而爲之勿以善小而
不爲惟賢惟德可以服人汝父德薄不足效也汝
以丞相從事事之如父夏四月帝崩於永安宮時
年六十三亮表後主曰大行皇帝邁人樹德覆育
無疆皇天不弔今月二十四日奄忽升遐臣妾號
咷如喪考妣乃顧遺詔百僚履哀三月除服到葬

復服其郡國守相令長丞尉三月除服五月梓

至成都謚曰昭烈皇帝秋八月葬惠陵

漢後主劉禪字公嗣其夫人所生也建安二十四年
立爲王太子及昭烈卽位以爲皇太子年十七嗣
位諸葛亮將琬費禕相繼輔政帝虛心倚任境內
稱治亮琬卒後尚書令陳祗與寺人黃皓表裏擅
權大將軍姜維輕兵疲民魏遣鄧艾鍾會伐之禪
迎降封安樂公

北地王諶昭烈帝之孫後主第四子也封爲北地王

炎興元年魏將鄧艾兵至成都後主遣使奉璽綬
詣艾降謀怒曰若理窮力屈禍敗已及便當父子
君臣背城一戰同死社稷以見先帝可也奈何降
乎後主不聽謀哭于昭烈之廟先殺妻子而後自
殺

先代后妃紀

敘曰

書曩虞瀆爰贊虞裳詩首關雎載興周統若塗山
氏之相禹埒美虞周矣詎非山川之所孕靈乎

蜀漢二妃宋室三后咸有令德永輝彤管茲著
于篇以彰內治云爾

夏后塗山氏列女傳作後趨禹娶爲后初禹來南妃
作倚南候之曰候人兮倚而南言禹八年於外而
自此始至後周之君臣取風焉以爲周南召南正
始之道王化之基也生啓及均塗山于是獨明教
訓而使之化乃立庶子之官以翼之於乎天下之
命懸於太子若塗山氏可謂知所本矣

蜀漢昭烈皇后甘氏沛人也脩仁淑慎帝數喪后甘

常攝后事隨侍荊州生禪於當陽坂帝以曹操追逼棄后及禪賴趙雲保護免難先為皇思夫人後禪卽位追謚曰昭烈皇后祔葬於成都

李妃後主昭儀蜀旣降於魏魏以蜀宮人賜諸將之無妻者昭儀曰我不能二三屈辱乃自殺

宋章獻明肅皇后劉氏其先家太原後徙益州為華陽人嘉州刺史劉通第二女也宋眞宗立為皇后李宸妃生仁宗后以爲己子撫視甚至后性警悟曉書史聞朝廷事能記本末眞宗退朝閱天下封

奏多至夜分后皆與聞宮事有問輒傳引故實以對仁宗卽位垂簾決事黜丁謂相寇準雖政出宮闈而號令嚴明恩威加天下左右近習亦以所假借宮掖間未嘗妄作一事內外賜與有節嘗諭輔臣曰皇帝聽斷之下宜詔名儒講習經史以輔其德於是設幄崇政殿之西廡而日命近臣侍講讀太后保護帝旣盡力而仁宗所以奉太后亦甚備及不豫遷附眞宗廟

章憲太后楊氏益州郫人父知儼后年十二遷入眞

宗宮通敏有智思拜才人進淑妃真宗崩遺制以爲皇太后初仁宗在襁褓章獻使后護視恩義勤備及卽位名其所居曰保慶宮嘗召其姪永德入禁中欲以大官授之后固辭更命小官薨諡章惠知儼弟知信爲指揮使知信子景宗宮至節度使昭慈聖獻皇后孟氏眉州防禦使元之孫女也十六歲時爲哲宗后久之劉婕妤有寵紹聖三年后朝景靈宮訖事就坐諸嬪御立侍劉青玉簾下后命閣中陳迎兒呵之撤其坐僕於地劉有愠已泣訴

於帝會后女福慶公主有疾后姊持道家符水治后警侯帝至具言其故帝曰此人之常情也后卽焚符于帝前宮禁相傳厭魅之端作也未幾爲禱祠事鞠捕獄成上召廢后天下究之帝久亦悔之曰童惇誤我適布衣以后爲言遂詔后還內宮崇寧初郝隨蔡京馮解言后不得復徽宗從之詔諸嬪御立簾下復居后瑤華宮靖康初瑤華宮火徙居延寧宮又火出居相國寺前之私第金人圍汴京城陷時六宮有位號者皆北遷后以廢獨存

迎入禁中垂簾聽政后聞康王在濟遣官迎卽帝位改元后以是日撤簾苗傅與劉正作亂請立皇子后曰今強敵在外我以婦人抱三歲小兒將何以令天下傳等泣請太后力拒之后入洪州金人徑趨洪州康王奉太后行次吉水金人追急后及潘妃以農夫肩輿而行帝慮兵馬擾攘遣使歷詢之后在虔州遂遣將迎歸后生辰置酒宮中從容謂帝曰宣仁太后之賢古今毋后未有其比昔奸臣肆爲謗誣雖嘗下詔明辯而國史尚未刪定豈足傳信吾意在天之靈不無望于帝也帝聞之悚然乃更脩神宗哲宗實錄紹聖五年春后年五十九患風疾崩于行宮之西殿諭昭慈聖獻后性節儉謙謹忠厚不許妃嬪與聞朝政初受冊日宣仁太后嘆曰斯人賢淑惜薄福耳異日國有事變此人當之後皆如所云

藩封

自古帝王其立國啓祚孰無同姓子孫習戴王室蓋時庸展親在唐虞已然矣獨封建之典大

備于周規詳制善故能卜世卜年以綿八百之
運我

高皇帝汎掃胡羯肅清中夏大啓宗藩錯列寰宇規
制媿隆姬周邈茲西蜀肇建親藩倬然奕然於
海內諸王稱首迄於今疆本豐幹濟源洪流麟
趾螽斯之胤日益蕃昌而所爲約束教導之方
日益嚴密故自藩王以下忠蓋世篤禮讓相先
德懋屏垣軼芳齊魯邈觀

高廟褒美

列聖論旌錄

獻園而下十二傳於茲本支茂衍不啻成周矣乃
其懿行卓越未易殫紀紀其最著洎邇年

令甲例得並書見河山帶礪千萬年宗盟之傳我

國家爲獨盛云

蜀獻王諱某

高皇帝第十子母郭惠妃洪武四年生生十一年而
封成都王仁明睿哲得於天性讀書好善能文
章

高皇呼為蜀秀才之國初日接儒生誦服六經討論
 群史郎聘漢中教授方孝孺教世子延元儒清
 風先生楊敏俱待以賓師禮深明心法之要益
 隆治道之本撫士民宣德化間以所學發為文
 詞根據倫典敷析理物有文學長老之所不及
 常發祿贍郡教授月一石至今沿為舊典
 賜楊敏田百餘頃當時邊王歲出塞征胡王以
 雅好學問西垂安靖與民休息永樂三年來朝
 二十一年薨諡獻所著有獻園集行世

悼莊世子獻王長子諱悅 未封而薨諡悼莊子
 友 立為

靖王永樂二十二年嗣宣德六年薨諡靖弟友
 立為

僖王宣德七年以羅江王嗣九年薨諡僖叔悅
 立為

和王宣德十年以保寧王嗣德性儉勤敦守禮法
 天順五年薨諡和世子友 立為

定王天順七年嗣好學循理工詩賦善草書克續

令緒是年薨有文集十卷諡定世子申 立爲

懷王天順八年嗣成化七年薨諡懷弟申 立爲

惠王成化七年以通江王嗣好學能文禮賢等士

書法最精所製有惠園集弘治六年薨諡惠世

子賓 立爲

昭王弘治七年嗣天性仁厚慕道崇儒禮遇郡師

生甚厚士林仰頌正德三年薨諡昭世子讓

立爲

成王正德四年嗣忠敬慈和孝及敦睦德性明粹

問學淵涵長於文翰著作甚富有適菴韻對長

春競辰稿諸書嘉靖十七年守臣言王賢

勅賜忠孝賢良坊以示旌異嘉靖三十年上白金助

脩

宗廟加祿歲二百石王帶一王受王帶辭祿二十六

年薨世子承 立爲

康王嘉靖二十六年嗣寬仁成性繼述因心孝名

著於遠邇忠姻篤於宗藩嘉靖三十七年薨諡

康世子宣 立爲

端王嘉靖四十年嗣性姿敦重問學沉潛尚質率
真清心寡慾仁慈儉恕不忝祖範事神愛民蜀
人瞻仰每遇旱暘步禱輒雨捐料價以營宗學
給糧餉以助征蠻討播捐金犒士歲凶發帑賑
荒懿行法言卓有可紀萬曆三十二年守臣言
王賢

今上勅賜忠賢懋著坊以示旌異所製有端園集梓
行萬曆四十年十一月薨諡端世子奉其立為
今王萬曆四十三年八月嗣聰明仁厚篤學崇儒

禮待東鄉諸王友于誼重廣劑活人手著施藥
賦人皆誦之刊韻府諸書以廣教澤助工

皇極殿萬曆四十七年捐金齋

進以助遼東之餉種種懿燦不可勝書

世子至某

今王長子萬曆四十四年封

華陽王府

華陽王悅燿獻王庶長子永樂二年封洪熙元年
遷湖廣澧州

內江王府

莊懿王和王第二子諱友璠正統十一年封正德

七年薨子申錡未封卒孫賓沚嗣

康靖王諱賓沚申錡長子正德十四年封嘉靖二

十三年薨子讓枌未封卒孫承燾嗣

承燾枌長子嘉靖三十一年封四十五年薨未諡

子宣堦嗣

恭穆王諱宣堦隆慶四年封行誼文詞皆不作意

矜飾而高簡恬粹條然有出塵之標從來稱蜀

郡賢者皆以王置第一流所著有捧日樓稿行

于世萬曆三十六年薨長子奉釗未封卒次子

奉鏊嗣為

今王名奉鏊雅好詩書家庭雍睦初病肺察脉者

謂不治其妃丘氏刲股以進遂愈人以此覘刑

子之善云

德陽王府

僖安王和王第三子諱友城正統十一年十二月

二十四日封成化十一年五月初八日薨諡僖

安子申銓嗣

恭裕王諱申銓成化十三年五月十七日封正德

十六年十月十二日薨諡恭裕次子賓濼嗣

榮康王諱賓濼嘉靖三年十二月二十四日封嘉

靖二十七年六月三十日薨諡榮康無子脉徑

讓枯嗣奏請王爵未經冊封傳及承煖奉

勅管理府事卒傳及宣溼奉

勅管理府事萬曆三十五年三月初十日卒第二子

奉鈔嗣萬曆三十七年三月二十九日奉

勅管理府事

石泉王府

榮穆王諱友頃 和王第四子天順四年十一月

初一日封正德六年十一月初二日薨諡榮穆

子申鑄嗣

恭簡王諱申鑄頃之子正德十二年正月二十四

日封嘉靖十九年七月初九日薨諡恭簡子賓

清嗣

康惠王諱賓清鑄之子嘉靖二十四年二月二十

一日封嘉靖四十四年四月二十五日薨諡康
惠子讓機嗣未封而卒

承燭機子隆慶四年九月十七日封萬曆十一年

三月初三日薨未諡

汝川王府

懿簡王 和王第五子諱友塘天順四年十一月

封成化九年六月薨子申銷嗣

榮康王諱申銷成化十四年六月封嘉靖二十一

年十月薨長子賓灌未封卒次子賓沙嗣

恭僖王諱賓沙嘉靖二十五年三月封嘉靖四十

年九月薨子讓樾未封卒孫承燭嗣

安惠王諱承燭嘉靖四十五年七月封萬曆二十

六年九月薨王樂施嗜善世延令緒子宣驩嗣為

今王謙恭好學風雅超邁庭訓嗣子象賢濟美縉

紳稱服四十年冬

端王薨

今蜀王未立守臣疏請代攝

朝祭三年

慶符王府

恭僖王諱友堯和王第六子天順八年封弘治十

八年薨長子未封卒次子申鏞嗣

端順王諱申鏞恭僖王第二子正德四年封嘉靖

十一年薨子賓沾嗣

恭和王諱賓沾端順王長子嘉靖十六年封二十

三年薨長子未封卒次子讓儀嗣

康定王讓儀恭和王第二子隆慶三年封萬曆二

十九年薨子承勳萬曆三十二年嗣為

今王

南川王府

安靖王諱申鋸定王第四子成化七年四月二十

一日封嘉靖十一年六月初二日薨諡安靖長

子賓恣未封卒長孫讓樺嗣

讓樺鋸長孫嘉靖十五年二月十八日封萬曆五

年十一月二十二日薨未諡長子承燂未封卒

長孫宣耀嗣

康僖王宣耀樺長孫萬曆十年八月二十二日封

萬曆三十年七月二十七日薨諡康僖子奉錄

嗣

奉錄子萬曆三十三年八月二十二日封萬曆

四十年十二月初一日薨子至湘嗣為

今王萬曆四十五年十月十二日封

江安王府

莊裕王諱宣址康王第二子嘉靖四十一年三月

初六日初授封為江安王萬曆二十五年四月

十一日薨諡莊裕子奉錄嗣

奉錄址子萬曆二十八年九月初六日封萬曆四

十三年十一月初五日薨未諡嫡生第三子改

封長子聽繼王爵萬曆四十六年十一月十三日

賜名至洎尚未封

東鄉王府

東鄉王名奉鏐端王第五子萬曆三十四年九月

封

隆昌王府

隆昌王名奉鏞端王第七子萬曆三十四年封

富順王府

富順王名至深今蜀王第二子萬曆四十四年封

太平王府

太平王名至淥今蜀王第四子萬曆四十四年封

蜀府災變

萬曆三十六年九月初七日東府災合府宮殿門
寢凡燬數百餘間一夕俱燼撫按司道勘議

上請

欽賜助工銀貳拾肆萬兩

端王發承奉馮應宗監造訖

萬曆肆拾壹年伍月初柒日右順門災延及承運
殿存心兩廡東西等殿承運門東西等角門一
夕俱燼已經撫按司道勘議助工銀貳拾肆萬

今王嗣位令承奉馮應宗次第經營大工未竣
欽賚亟有待焉

萬曆四十一年八月初七日西府災未經脩理

蜀府

初

獻王以洪武二十二年之國先是十八年

太祖高皇帝命景川侯曹震等曰蜀之為邦在西南
一隅羌戎之所瞻仰非壯麗無以示威汝往欽
哉震等祇奉

成命營國武擔山之陽磚城周圍五里高二丈五尺
外設四門南曰端禮北曰廣智東曰體仁西曰
遵義外羅蕭牆因廢補葺嘉靖二十年奏

准包砌以石設四門如磚城制端禮門內為承運門
左右為東西角門前為左右廡及順門承運門
內為承運殿前為東西殿廡左順門入為東府
前為齋寢右順門入為西府前為涼殿俱南向
承運殿後為園殿後為存心殿又後為王宮門
內為王寢正宮端禮門前有水橫帶楚月池為

洞鋪平石其上東西則直房西南隅為田川社
稷壇又西為旗纛廟東南隅為駕庫東有古菊
井駕路所經端禮門前外東西道有過門南臨
金水河并設一橋橋洞各三橋之南設石獅石
表砮各二其南平曠中設甬道旁列民居衢通
東西者四正南

勅建忠孝賢良坊外設石屏以便往來更建坊於四
衢東南曰益懋厥德東北曰慎永終譽西南曰
江漢朝宗東北曰井參拱極萬曆三十二年

端王助餉平播賑荒

勅建忠賢懋著坊于甬道中以示旌異

府第

世子府 即西府

內江王府 體仁門東

德陽王府 廣智門西

汝川王府 廣智門東

慶符王府 廣智門東

南川王府 體仁門東

江安王府 遵義門西

東鄉王府 遵義門西南

隆昌王府 體仁門東

富順王府 廣智門西左

太平王府 廣智門西

壇廟

社稷壇 端禮門內右

山川壇 同上

宗廟 端禮門內左

旗纛廟 端禮門內西

公署

長史司 府東

承奉司 遵義門蕭牆內 有勅賜忠謹堂

紀善所 右順門左

審理所 長史司後

典寶所 端禮門蕭牆內左

典服所 廣智門蕭牆內右

典膳所 承奉司左

良醫所 體仁門蕭牆內右

典儀所 端禮門外南

奉祠所 端禮門外左

工正所 端禮門外右

儀衛司 遵義門外右

左護衛 府東南

廣備倉 遵義門外南

義學 端禮門西正街洪武間建延師教本府武 官蔭襲子弟

宗學 府治東萬曆六年奉旨建郡王已下將 軍中尉子弟讀書其中巡撫王公行布政

教授官訓之其營建錢糧出諸藩司其 卷取諸灌縣大安寺茶山二稅其董建則

左布政使劉序右布政使李江檄成都府 同知張元

善經理

宗人府秩官表

宗正

萬曆八年 讓榜 奉國將軍保陞
承然 鎮國中尉保陞

宗副

二十一年 宣塢 以中尉保陞左宗副

承遂 以奉國將軍保陞右宗副

二十二年 宣臣 以中尉陞授右宗副四十二年轉左宗副
宣至 萬曆四十六年九月以中尉保陞右宗副 命未下

王府官僚表

長史

洪武 陳南賓 長沙人元進士老成有文學時稱醇儒遇事善諫 王甚敬禮造安車及安老堂賜之見劉三吾計

洪武 明善 神符人由童子科任訓導陞任奉公謹畏苦節不浮 王賜號水蘆生

江士儀 永樂 陳翼 湖廣湘陰人與保陞

永樂 劉仲珩 泰和人工正陞有著作 洪顯 莆田人紀

尹任器 安福人紀善 王敬 臨淮人

景泰 楊子榮 豐城人 天順 梁能安 廣東高安人助教陞

陳經 紀善陞

鄭楷 義門人教授陞善畫工文狷介寡合

成化

夏靖

餘姚人 紀善性

成化

蕭用平

泰和人 監丞

程濬

南陽人 國子學正

應行

無錫人 國子博士

劉良

湖廣寧遠人 進士

王嶽

靈璧人 御史調任

陳璟

仁和人 國子學正

楊深

博野人 藩府長史

鄭鈺

學訥夫 福建人 助教

李禹

曲沃人 官左長史

徐江

吳江人 進士 歷工部主事 劍州知州

高鵬

蘄州人 進士 知州

張玠

南充人

游溜

內江人 由舉人 知州

李禹

曲沃人 官左長史

嘉靖

李一元

陝西人

萬化

即墨人 工詩善翰

李一陽

宿松人 舉人 隆慶

葉露新

閩縣人 舉人

張博

武功人 進士

龔有成

嘉定人 舉人

張鳳羽

汶上人 貢士

張拱極

號斗陽 三水人 貢士 以襄陽通判 陞

趙鼎柱

號金泉 內江人 官生 以左軍都督府

張三謨

號季菴 邠人 由恩貢 以平涼同知

劉懷民

號應吾 思州籍 吉水人 舉人 歷教諭

萬煜

號鳳岑 江西南城人 歷推官 同知任

隆慶

萬曆

五年

八年

年

二十

二十

二十

年

山陰縣志

卷之三

三六

定

三十一省

二十九年 黃科 號司衡枝江人舉人歷簡州知州陞

二十九年 黃宗 號曙蒼南海人舉人以同知陞加四

二十九年 曹大受 號無可麻城人舉人歷浙江新城知

二十九年 毋習吉 號醒予巴縣人舉人歷教諭授平府



7

