

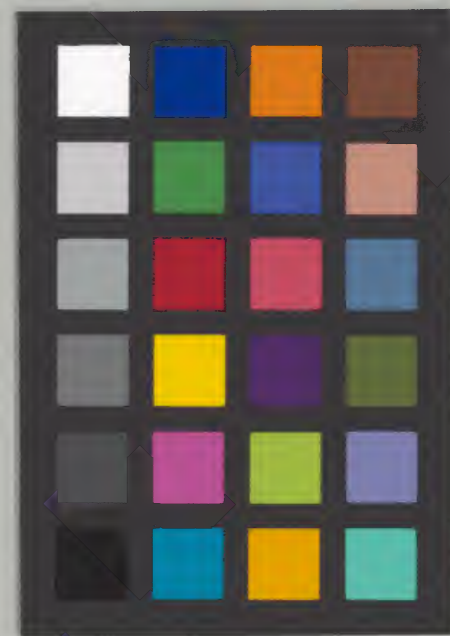
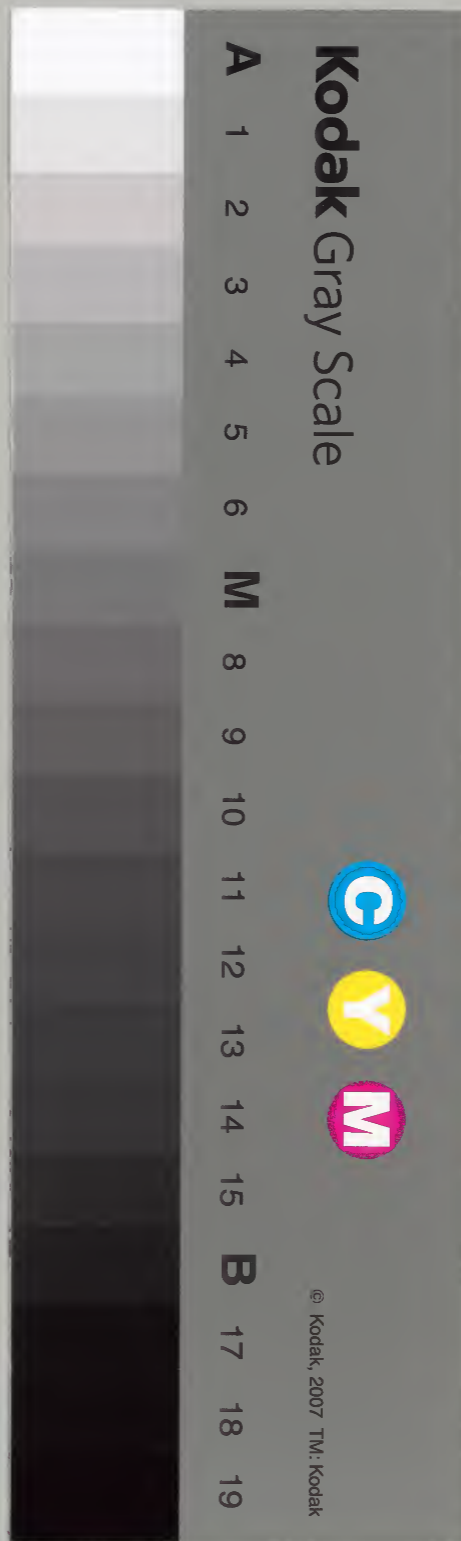
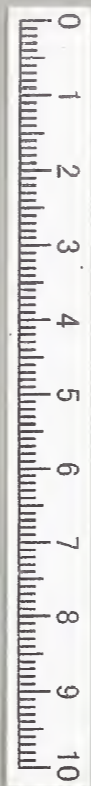
廬山記

仁

内閣文庫		
番號	漢	15030
冊數		5 (1)
函號		2 1

書
 一五〇三〇
 全五號

重2-1



国立公文書館
 National Archives of Japan

原本の文字など不明瞭な個所があります。

綴じ部(喉部分)の文字など不鮮明な個所があります。



廬山記目錄

第一卷

摠叙山篇第一

叙山北篇第二

第二卷

叙山南篇第三

第三卷

山行易覽篇第四

十八賢傳篇第五

第四卷

古今留題篇第六

第五卷

古碑目篇第七

古人題名篇第八

廬山記序

余昔者讀書山中愛其泉石塔廟之盛而恨圖志之不詳遺古略近或出於愚夫野老之語言鄙辭贅可取者無幾將討論刪次之未皇暇也後二十年讎書祕閣得廬山記欣然以喜以爲夙願獲遂而考其所載䟽略尤甚熙寧五年嘉禾陳令舉舜俞謫官山前酷嗜遊覽以六十日之力盡南北高深之勝晝行山間援毫折簡旁鈔四詰小大弗擇夜則發書攷之至可傳而後

常序
得者廣

已其高下廣狹山石水泉與夫浮屠老子之宮
廟逸人達士之居舍廢興衰盛碑刻詩什莫不
畢載而又作俯視之圖紀尋山先後之次泓泉
塊石無使遺者成書凡五卷後三年余守吳興
令舉扁舟相過以余山前之人也出橐見授請
鏤諸版藏之山間會余蒙恩移濟南遽與之別
令舉尋復物故余益以事役犇走四方思一旋
歸茫不可得輒序其撰述之勤貽好事君子庶
幾成令舉之志云朝散郎充祕閣校理李常序

予雅愛廬山之勝弃官歸南遂得居於山之陽
游覽既久遇景亦多或賦或錄雜為一編將欲
次之而未暇也熙寧中會陳令舉以言事斥於
是邦山林之嗜既同相與乘黃犢往來山間歲
月之積遂得窮探極觀無所不究令舉乃採予
所錄及古今之所紀者舊之所傳與夫耳目之
所經見類而次之以為記其詳蓋足以傳後予
材不可以應時宜退老於林壑令舉以制策擢
上第名聲赫赫驚世仕不二十歲乃廢於筦庫

而與予共見於此記甚可惜也然推古以較今
豈特一令舉為可惜哉江西劉 渙 序

廬山記卷第一

尚書屯田員外郎嘉禾陳舜俞令舉撰
摠叙山篇第一

案太史公曰余南登廬山觀禹九江前漢郊祀
志云元封中武帝浮江自尋陽出樅陽過彭蠡
禮其名山大川桑欽水經云廬江出三天子都
北過彭澤縣釋慧遠廬山略記曰山在江州尋
陽南南濱宮亭北對九江九江之南江為小江
山去小江三十餘里左挾彭澤右傍通川引三

江之流而據其會。山海經云：廬江出三天子都。一曰天子障，故舊語以所濱爲彭蠡。有斥俗先生者，出自殷周之際，遯世隱時，潛居其下，或云俗受道，仙人共遊。此山遂託空崖，即巖成館。故時人謂其所止爲神仙之廬，因以名山焉。其山大嶺凡有七重，圓基周回垂五百里，風雲之所攄，江湖之所帶。高崖反宇，峭壁萬尋，幽岫窮巖，人獸兩絕。天將雨，則有白氣先搏，而瓔珞於嶺下。及至觸石吐雲，則倏忽而集，或大風振崖，逸響動谷，群籟競奏，竒聲駭人。此其變化不可測者矣。衆嶺中第三嶺極高峻，人跡之所罕經也。昔太史公東遊，登其峯而遐觀，南眺三湖北望九江，東西肆目，若陟天庭焉。其嶺下半許有重巘，上有懸崖，傍有石室，即古仙之所居也。其後有巖，漢董奉館於巖下，常爲人治病，法多竒神，絕於俗醫。病愈者，令栽杏五株，數年之中蔚然成林，計奉在民間二百年，容狀常如三十時，俄而昇舉，遂絕迹於杏林。其北嶺西崖常有懸流。

遥霏激勢相趣百餘仞中雲氣映天望之若山
在霄霧焉其南嶺臨宮亭湖下有神廟即以宮
亭為號安侯世高所感化事在叙山北篇七嶺
同會於東共成峯嶸其崖窮絕莫有昇之者有
野夫見人着沙門服凌虛直上既至則回身踞
鞍良久乃與雲氣俱滅此似得道者當時能文
之士咸為之異又所止多奇觸象有異北背重
阜前帶雙流所背之山左有龍形而石塔基焉
下有甘泉涌出冷暖與寒暑相變盈減經水旱

而不異尋其源似出於龍首也南對高岑上有
奇木獨絕於林表數十丈其下似一層佛浮圖
白鶴之所翔玄雲之所入也東南有香爐山孤
峯秀起遊氣籠其上則氛氲若香煙白雲映其
外則昂然與衆山殊別天將雨其下水氣涌起
如車馬蓋此即龍井之所吐其左有翠林青雀
白猿之所憩玄鳥之所蟄西有石門其前似雙
闕壁立千餘仞而瀑布流焉其中鳥獸草木之
美靈藥方物之奇焉可得勝名哉略舉其異耳

劉昭注續漢志酈道元注水經並用慧遠語又
 豫章舊志云俗字君平夏禹之苗裔也或曰字
 君孝父東野王與吳芮佐漢定天下而亡漢封
 俗於酈陽曰越廬君俗兄弟七人皆好道術遂
 寓精於洞庭之山故謂之廬山張僧鑒尋陽記
 云山東南有三宮所謂天子都也廬宮溪水出
 焉上宮人所不至有三石梁長十餘丈闊纔盈
 赤其下無底其中宮在別巖悉是文石兩邊有
 小圓峯奇特號為右障峯石形若羊馬來道相

對下宮彭蠡湖際宮亭廟舊所也山高二千三
 百六十丈周回二百五十里其山九疊川亦九
 派郡國志曰廬山疊障九層崇巖萬仞懷靈抱
 異包諸仙迹尋陽記又云秦始皇十七年東登
 廬山以望九江至上霄峯以與霄漢相接因命
 之峯後有刻石云是夏禹所刻丈赤里數文字
 不可辨伏滔遊山序曰廬山者江陽之名嶽其
 大形也背岷流面彭蠡蟠根所据亘數百里重
 嶺桀嶂仰插雲日俯瞰川湖之流焉王彪之山

詩一

七

老林

賦叙曰廬山彭澤之山也雖非五嶽之數穹隆
嵯峨實峻極之名山也孫放山賦曰尋陽南有
廬山九江之鎮也臨彭蠡之澤接平敞之原張
野記曰天將雨則有白雲或冠峯巖或亘中嶺
俗謂之山帶不出三日必雨每雨其下成潦而
上猶皎日峯頭有大盤石可坐數百人以上皆
述此山也宋支曇詒賦云昔哉壯麗峻極氤氳
包靈竒以藏器蘊絕峯平青雲景澄則巖岫開
鏡風生則芳林流芬嶺竒故神明鱗萃路絕故

人跡自分嚴清升山於玄崖世高垂化於邛亭
應真凌雲以踞峯眇忽翳景而入冥咸豫聞其
清塵妙無得之稱名也若其南面魏岫北背茗
葉懸雷分流以飛湍七嶺重嶠而疊勢映以竹
栢蔚以檉松縈以三湖帶以九江嗟四物之蕭
森爽獨秀於玄冬美二流之潺湲津百川之所
衝峭門百尋峻闕千仞香爐吐雲以像煙甘泉
涌雷而先潤梁元帝序曰夫日月麗天皇穹所
以貞觀川岳帶地后土所以惟寧廬山者亦南

山賦

元宗

國之德鎮雖林石異勢而雲霞共色長風夜作
 則萬流俱響晨颺曉吟則百嶺齊應東瞻洪井
 識曳帛之在茲西望石梁見指寶之可拾誠復
 慕類易悲山中難久攀蘿結桂多見淹流其餘
 古今賦詠不可備載實天下之名山也江州在
 山北二十里本在大江之北尋水之陽因名尋
 陽今蘄州之蘭城即其故址咸和九年刺史温
 嶠始自江北移於湓城之南義熙元年刺史郭
 昶移居江夏八年孟懷玉還治尋陽太清二年

蕭大心因侯景之亂欲依險固乃移於湓口城
 仍號懷玉舊城為故州張僧鑒尋陽記云湓口
 城灌嬰所築漢建平中孫權經北城命鑿金井適
 中古甃得石函銘曰漢六年穎陰侯開卜云三
 百年當塞後不百年當為應運者所開權欣然
 以為已瑞井極深湓江有風浪井水輒動邦人
 因號浪井故李白下尋陽城泛彭蠡詩云浪動
 灌嬰井尋陽江上風今井在衙城內之西圍城
 上有北樓下臨湓江憑高眺遠為一郡之勝陳

散騎常侍張正見湓城詩云匡山暖遠壑灌壘
屬中流城花飛照水江月上明樓案晉書庾亮
傳云亮在武昌諸佐吏殷浩之徒乘秋夜共登
南樓俄不覺亮至人將避之亮曰諸君少住老
子於此處興復不淺便據胡床與浩等談詠音
坐則事在武昌之南樓也後人以亮嘗為江州
刺史因名此曰庾樓實非當時秋夜所登之遺
址也是郡前世或號九江或號尋陽唐襄陽氏
李氏代有其地升為奉化軍節度皇朝開寶四
年平江南降為軍州事太平興國三年升星子
鎮為縣仍隸焉七年割星子與建昌都昌三縣
置南康軍於是山南屬南康山北屬江州矣

叙山北第二

由江州之南出德化門五里至延壽院舊名羅
漢壇過延壽院五里至石塘橋有濂溪周郎中
之隱居周名惇頤字茂叔道州人仕官有才略
早慕高名樂廬山之勝因家尋陽創別墅于附
郭自名曰濂溪過濂溪東入寶嚴禪院十里北

至太一觀亦十里寶嚴巖舊曰雙溪景德三年賜
今名院當官道吳乾貞二年僧常真始基焉常
真荆南人姓田氏人謂之田道者勤身耕斲以
待四方遊者二林僧脩睦號楚湘東西二林監
寺譚論大德官命廢省庵舍睦謂之曰今撤子
所宇則何歸乎田曰本是林下人却歸林下去
睦異其言因加敬待贈之詩曰入門空寂寂真
箇出家兒有行鬼不識無心人謂癡古巖寒栢
對流水落花隨欲別一何懶相逢所恨遲由是

歷南唐爲山中之表宇顯德六年元宗賜田使
給諸庵巖無田者歲取其糧者二十六庵巖南
抵吳章嶺五里由嶺下北行一里道西有雲慶
庵舊名雲鏡因流泉爲池多畜魴鯉歲已久游
泳甚狎由雲慶西一里至寶積庵松竹蒙密白
雲亭在其上北望湓江盤石可坐數人鳴泉過
其下此山北僧庵之最佳者雲慶寶積皆在寶
嚴之南由雲慶還寶嚴亦三里寶嚴之東十五
里有下龍泉院太一觀北別有龍泉庵故此以

下別之由龍泉十里至尊勝庵由尊勝庵八里
至白鹿臺由白鹿臺十五里至仁壽院由仁壽
院十里至香積院由香積院三十里至長嶺院
長嶺者彭蠡湖之別嶼也凡下龍泉至香積非
在山間然山人野客窮覽幽遠皆嘗至焉水聲
野色有足佳者香積之西二十里有山南開先
寺之場圃曰大富莊過大富則遊山之南矣寶
巖之西一里至龍池庵舊名冒峯由冒峯五里
至庵巖莊由庵巖莊一里至禪智院舊名淨居
其後有綠野亭由禪智五里至大中祥符觀舊
名太一宮祥符中賜今名葛洪神仙傳曰董真
人名奉字君異閩中候官人少有道術交趾太
守士燹死已三日奉以一丸藥與服以水含之捧
其頭搖捐之食頃開目動手顏色漸復半日能
起坐四日能語遂復常後居廬山治人之疾不
取貲幣使愈者人植杏五株數年鬱茂成林奉
乃作倉廩宣言人買杏者不須來報但一器杏
償一器稻人有欺者猛獸輒逐之所積稻復以

林

施人後上昇號碧虛上監是觀即杏林之故地也唐昇元六年徐知證作真人廟記及有保大十二年記今存焉氣象肅然過者敬而不敢褻沼泉游魚尤爲蕃狎或曰真人杏林在山南張景詩云桃花謾說武陵源誤殺劉郎不得仙爭似蓮華峯下客栽成紅杏上青天今蓮花峯在觀後觀之北五里有龍泉庵初遠法師至于廬山愛此間曠欲結庵焉地無流泉師以杖刺地應時泉涌浸爲溪流既而尋陽歲旱遠師誦龍

王經于池上俄有龍起而上天雨乃大足故號龍泉龍泉之南十里有妙智院舊名行春亭由妙智五里至虻岡高僧傳云安世高安息國王之太子讓國于季父而出家漢魏間行達邠亭湖時湖神能分風上下舟人敬憚因與同旅三十餘船奉牲請福神忽降祝曰吾昔外國與子俱出家學道而性多嗔恚故墮神報今見同學悲欣不可勝言世高請神出形神乃出大蟒頭不知尾之長短世高向之胡語贊頌數番蟒悲

淚如雨。須臾還隱。廟有絹千匹。并雜寶物。世高
為持去。豫章造東寺焉。後人於山西澤中見一
死蟒頭尾數里。今尋陽郡虵村是也。故名其高
曰虵岡。虵岡之下五里至太平觀。太一觀之西
南二里。又有國泰庵。其西上有蓮華峯。十里峯
頂有蓮華庵。由國泰五里至報恩庵。由報恩一
里至雲際庵。由雲際二里至永清庵。亦名下蓮
華庵。永清之澗北有牛道人隱居。由永清之西
一里至雲溪庵。亦名蓮華洞。自太一觀至雲溪

凡佛老之居八。同在蓮華峯下。由雲溪二里亦
至太平觀。唐號九天使者真君廟。南唐昇元元
年。賜名通玄府。本朝興國二年。賜今名。錄異記
云。唐開元十九年八月二十一日。玄宗夢神仙
羽衛千乘萬騎。集於空中。有一人朱衣金冠。乘
車而下。謁帝曰。我九天採訪巡綽人間。欲於廬
山西北置下宮。木石基址素具。但須上力耳。帝
即遣中使詣山西北。有基址宛然。信宿巨木數
千段。自然而至。堂殿廊宇。隨類致木。皆得足用。

或云此木九江王所採擬作宮殿沉於湓浦至是浮出赭堊丹黃鑿廟北地得之綵飾備足既而建昌渡有靈官五百餘人若衣道士服者皆言詣使者廟因圖像于壁或曰明皇始以夢告左右左右不信俄有神降于庭綵雲乘足儀仗侍衛甚偉明皇命吳道子走筆寫之其所立像即依倣焉始置廟記李泚撰泚自稱蘄州黃梅縣東山衡門之下草茅臣開元二十年歲次壬申正月乙巳朔二十五日己巳立其略曰勅置

廟使內供奉將使者真圖建立祠廟章醮行道設醮使大弘道觀法師張平公使持節江州諸軍事守江州刺史獨孤禎朝散大夫行長史楊楚玉行司馬皇甫楚玉尋陽縣令魏昌同護修奉焉又有使者祥驗記開元二十年壬申三月八日辛亥宣義郎行彭澤縣尉潘觀撰述祥驗之事五略曰江水泛溢吹棧近山計木纜登水復舊一也野竹散材則連岡距谷丹粉雜色則穴出崖生二也謝土之夜風雲空潛仙燈遠照

三也渡彭蠡湖謁廟者數百人舟人所得翊日
皆紙錢四也騎從龍虎刻削馭人或土或木入
廟成列忽有汗出其面者五也其碑歲久訛缺
治平三年重立復有張靈官記靈官名懷武蔡
之裨將嘗有陰功及物帝命為靈官廟壁之像
五百人張其一人焉事詳本記癸酉歲開寶六
年上元日御史大夫徐鉉撰右內史舍人集賢
學士徐鉉書辭多不載觀門之左有劉越石至
道中郎守考功員外郎孫邁始立碣置祠焉昔

匡俗廬于山有少年屢詣之自通曰姓劉名越
家在前山之左邀俗過之且曰至山下有石高
二尺許即予居可叩之俗後如約而往至山下
四顧無居室果唯一石乃叩之石為之開因遇
神仙洞府之事慧遠記云俗受道於仙人者蓋
謂此也觀旁有仙鄉亭下視樓觀儼若洞府遊
者皆登焉太平觀之西南五里有清泰庵由清
泰一里至廣澤院舊名龍潭三龍潭在院之東
南之山上五里若歲旱郡縣必禱焉由廣澤下

山至太平興國寺七里寺前之水曰清溪溪上有清溪亭寺晉武帝太元九年置舊名東林唐會昌三年廢大中三年復皇朝興國二年賜今名法師諱慧遠俗姓賈鴈門樓煩人師道安於恒山爲安高第始住荊州上明寺後欲之羅浮道由廬山居龍泉精舍去東林十五里而遠旣而學侶浸衆同時慧永禪師已居香谷山請結鄰好刺史恒伊亦所欽仰乃置寺焉事具寺碑開元十九年七月十五日前陳州刺史李邕撰

并書會昌三年僧雲臯始刻石焉時裴休爲江南西道觀察使張又新爲江州刺史實助成之裴題其篇末云覽北海詞翰想見風采張亦作記于碑陰大中十年四月十三日沙門玄觀請河東裴光遠篆額光遠國子監太學博士初遠師之欲徙香谷也山神告夢曰此處幽靜足以棲神忽於後夜雷雨震擊明日視之惟素沙匝地兼有椶栴文梓良木旣作殿故名神運牛僧孺大和四年自武昌還朝過之爲書其榜神運

之殿四字又有木數尺南唐元宗題曰神運木
今並存焉會昌中寺與林木並係戶部毀賣大
中興復刺史崔黯為捐私錢以倡施者搢紳從
者數百人姓名爵里今刊于石仍藏當時之疏
亦崔之詞也崔又作復寺碑左散騎常侍柳公
權書流泉匝寺下入虎溪昔遠師送客過此虎
輒號鳴故名焉時陶元亮居栗里山南陸脩靜
亦有道之士遠師嘗送此二人與語道合不覺
過之因相與大笑今世傳三笑圖蓋起於此神

運殿之後有白蓮池昔謝靈運恃才傲物少所
推重一見遠公肅然心服乃即寺翻涅槃經因
鑿池為臺植白蓮池中名其臺曰翻經臺今白
蓮亭即其故地遠公與慧永慧持曇順曇悟竺
道生慧叡道岳道昂曇詵白衣張野宗炳劉遺
民張詮周續之雷次宗梵僧佛馱耶舍十八人
者同修淨土之法因號白蓮社十八賢有傳附
篇末池上昔有文殊瑞像閣今像亡閣廢有文
殊殿瑞像者晉陶侃初為廣州刺史海濱漁人

常見夜有光艷。遂網之得金文殊菩薩之像。旁有誌記云：阿育王所鑄。後商人於東海亦獲圓光。持以就像。若彌縫焉。侃以送武昌寒溪寺主者僧珍。常往夏口。慶寺火而像屋獨有神物。圍繞。珍馳還寺。果已焚。惟像屋並存。侃移督江州。以像神靈使人迎。以自隨。復爲風濤所溺。時荆楚爲之謠曰：陶惟劍雄像。以神標雲翔。泥宿颺。何遙遙。可以誠致。難以力招。至遠公。荆寺乃禱於水上。其像復出。始迎。置神運殿後。造重閣以

奉香火。故李邕寺記云：育王贖罪文殊降形。蹈海不沉。駭於陶侃。迫火不藝。慶於僧珍。蓋謂此也。至會昌毀寺。二僧負像藏之錦繡谷之峯頂。其後寺復訪之。藏處不獲。二僧相疑。或匿之。俄見圓光瑞色現於空裏。故至今遊人至峯頂佛手巖天池。有見光相者。寺有晉輦備虬龍之飾。舊號恒帝輦。故貫休詩云：恒立舊輦殘雲濕。耶舍孤墳落照遲。今人題詠謂安帝輦。按晉大亨二年。桓玄篡位。廢帝爲平固王。遷于尋陽。及義

師之起玄亦奔尋陽旌旗輿服猶備帝者之儀
於是迫平固西上奔竄之際因留輦東林舊稱
恒輦蓋有由也恒安音相近後人不察而改之
耳經藏院在寺東廡經之跋尾有曰貞元十三
年寫者經藏碑元和七年歲次壬辰九月丙辰
朔十五日庚午朝請郎試太常寺協律郎李肇
撰略曰元和四年雲門僧靈澈流竄而歸棲泊
此山將去言於江南西道觀察使武陽公韋公
丹韋之夫人蘭陵蕭氏卒嘗有服珥之資買田

荆州收其租入以奉檀施至是取之益以已俸
即洪州抄謄而致之仍建堂殿又命浮槎寺僧
義彤以主秘藏會昌之厄僧道深竊藏之石室
後寺復而經出然亡失者過半僧正言稍補之
大中十二年武陽之子宙復世廉察因施錢再作
堂宇仍誌其事故有韋丹韋宙寫真咸通八年
刺史苗紳有二韋寫真贊紳宙之外孫也又有
一人物色題曰紀王寺僧曰其旁舊有具銜江
州刺史德化王楊澈也文字剥落不識者因粉

飾而漫滅之。今寺有下平林口田，皆其所施。故寺僧寫真，列于二韋之間，以示追奉。案唐史，澈未嘗封紀王。天祐十五年，徐知訓在揚州，為朱瑾所殺。保大年，追封紀王，則其事迹無接於二林者。蓋後人妄加之耳。白公草堂在寺之東北。隅元和十年，公自太子贊善大夫以言事忤執政，出為州司馬。明年作草堂於香鑪峯北。遺愛寺南，往來遊處焉。公作記見于本集。後與遺愛寺並廢。久之，好事者慕公風跡，以東林寺北藍

墻之外作堂焉。五代衰亂，復為兵火野燒之所毀。至道中，郡守孫考功追之，然皆非元和故基也。昔公之遊東林也，觀經藏中有遠公諸文士倡和集，時諸長老亦請公文集同藏之。至大和九年，為太子賓客，始以文集六十卷歸之。會昌中，致仕，復送後集十卷。及香山居士之像，廣明中與遠公下山集，並為淮南高駢所取。吳大和六年，德化王澈嘗抄謄以補其闕，復亡失。今所藏寶景德四年詔史館書校而賜者，下山集

亦二十卷景福二年嘗重寫明道中為部使者
刑部許申所借今本十卷寺僧抄補用以訛舛
今廬山略記并遊石門詩序刊石于寺皆因集
中本云過草堂半山有二泉出石間名曰雙玉
澗次有上方舍利塔佛馱跋陀羅禪師之所立
也梵語跋陀羅漢言覺賢迦維羅衛國甘露飯
王之苗裔也年十七鳩摩羅利度之與同學集
業眾皆一月賢一日覽焉其師嘆曰賢一夫敵
三十人入長安與鳩摩羅什剖析玄旨什為之

屈至廬山與遠公同社先持釋迦舍利三粒自
隨因葬山頂表以浮圖後宋孝武帝召赴道場
寺譯華嚴經唐開元十四年庫部郎中中書舍
人江州刺史李訥作禪師記訥亦自稱瓦瓦禪
師金紫光祿大夫同州刺史上柱國范陽縣開
國男張廷珪書開元十七年歲在己巳七月己
丑朔十五癸卯建其旁刻顏魯公題名百六十
字上方之北有虎跑泉昔遠公與社賢每遊此
峯頂患去水甚遠他日虎輒跑石出泉次五杉

閣五杉喬茂合抱瞰以危閣南唐西山僧應之
嘗結庵于五杉之間保大中為元宗所遇作五
杉集行於世桑門備用之書也今子孫在東林
猶藏其手澤其西石磴凡三百級由上方而下
過滴翠亭復三休而至聰明泉聰明泉者荊州
躬仲堪之訪遠公也相與談易於林間仲堪辯
博遠公因指泉曰君之辯如此泉涌後世因號
聰明泉唐李衛公斥廬賦云講精義於松間注
云東林寺有松數株尚存今泉上有屋而無松

蓋其故地云次有佛影臺遠公斥山集云佛影
在西方那伽阿羅國南古仙人石室中以晉義
熙十八年歲在壬子五月一日因罽賓禪師南
國律學道士共立此臺擬像本山因跡以寄誠
雖成由人匠而功無所加至於歲在星紀赤奮
若貞于太陰之墟九月三日乃詳驗別記銘之
於石孟江州懷玉王別駕喬之張常侍野躬晉
安隱毛黃門修之宗隱士炳孟散騎孟司馬二
名躬主簿蔚范孝廉悅之王參軍穆夜等咸賦

關

銘讚遠公佛影銘五百載高僧傳劉遺民亦讚
 曰雲圖表暉影作神造功出理詣事非人運李
 邕記古影圖西來舍利東化或塔踊於地或光
 屬於天影圖者佛影也舍利謂跋陀羅所藏者
 也此臺寺僧追建焉是寺也最為廬山之古刹
 自唐開元元和以來迄于保大顯德間文士碑
 志遊人歌詠題名班班有存者今著其目于後
 篇遠公大中六年謚辯覺法師裴休書其榜觀
 音殿東壁有大中十一年宛陵洪錡摹張僧繇

畫維摩居士其餘壁畫亦大中廣明咸通中所
 寫雖俗筆亦近世畫工所不能及法華資聖院
 牌僧齊已書又有明皇銅像李通玄長者寫真
 皆前事故物本朝之改寺名也徐鉉常侍親篆
 太平興國之寺六字今皆藏焉昔傳寺有遠公
 袈裟竺道生塵尾扇梁武帝鉢囊遠公袈裟即
 顏公所禮僧伽衣今已腐朽而有佛馱耶舍二
 尊者革舄謝靈運翻經貝多葉五六片餘皆云
 矣李邕碑六羅什致其澡瓶巧窮雙口姚泓奉

其雕像工極五年事亦具高僧傳年代浸遠宜
無復存者禪月貫休詩云盧楞伽畫苔漫盡躬
仲堪碑兩滴穿貫休天祐間人距今一百五十
餘年寺僧亦不知其髣髴矣甘露戒壇在寺之
東南隅梁太清中襲法師講金光明經於林間
甘露浹木者三日因於林間作戒壇焉世傳江
南有三戒壇此其一也嘗為僧房之菜畦其僧
夢有神黃金介冑扼其喉責以穢壇墀事僧懼
斃用磚石存其遺址焉遠公初謚辯覺昇元三

年謚正覺大師興國三年謚圓悟大師仍名其
墳曰疑寂之塔塔在二林之間其旁二杉一在
高處圍二十七尺一稍在下圍二十尺遠公以
晉義熙十二年卒葬此山蓋當時所植云乾明
寺在疑寂塔之西百餘步舊名西林興國中賜
今額晉慧永禪師之道場也西林道場碑隋太
常博士渤海歐陽詢撰無書人姓名然筆勢清
勁世傳即歐書也大業十二年歲在丁丑十月
戊寅朔十五日壬辰立略曰先有曇現比丘俗

姓竺氏本偽趙良將以匡阜靈巖萃止幽棲及
遷神即化藉巖草間有息慈慧永河內繁氏高
足稱首異香入室猛獸馴階紹隆主業安禪結
宇晉光祿卿尋陽陶範締建伽藍命曰西林是
歲晉太和之二年也梁天監三年僧思律師隋
僧智錯法師大業二年慧遠禪師七年道暉法
師並加增葺唐永泰元年顏魯公與法真律師
躋重閣觀張僧繇畫盧舍那佛梁武帝寔線繡
鉢袋亦題于歐碑之首重閣大業二年所建今

三者皆亡永師義熙十年示化葬澗南香谷之口
興國三年亦謚覺寂大師名其塔曰實智之塔
寺後高處有香谷亭昔永公在西林別立茅室
於巔上每欲禪思即往居焉室中嘗有芬馥之
氣因名香谷後人作亭其上號香谷亭以存其
故事其下有水閣院興國中錫名隆敬唐貞元
二年齊朗律師之道場也朗長慶二年十月十
六日示寂有碑唐人鄭素卿撰大和六年歲次
壬子三月甲午朔六日己巳立保大八年南唐

襄國孝定公徐景運重修藏經亦公所施皆有
跋尾藏之西壁南唐人畫須菩提自稱樵人王
翰是寺也水石之美前有德人亦東林之亞也
慶曆初當塗僧宗慧大師道真建浮圖七級于
隆教院據香谷之形勝寺前過通隱橋一里至
林口市昔竺道生葬焉蓋前世之深林幽谷承
平歲久闕爲屋廬以會商旅墳域遂在喧闐之
中康定初郡守田瑜俾寺僧改葬于凝寂之左
九江錄云通隱橋南有金師子峯上有三蘭若

基峯下有索谷塘今安示谷塘猶存餘皆亡通隱
橋之西一里有匡君廟尋陽記云昔漢武帝南
巡祠名山問廬君何神也博士對曰昔匡俗得
道於此乃賜號大明公唐天寶元年詔立祠焉
西林之東五里有黃土庵其旁又有看經庵由
看經庵一里至崇福庵由崇福庵五里至香城
庵香城之旁有觀音庵次有東庵由東庵稍下
山一里有廣濟庵又半里有聖僧巖由聖僧巖
二里至石盆庵西林之東南五里至下化成院

由下化成三里至護國庵由護國一里亦至石
盆庵石盆在山上非鑿鑿所成盆中清泉雖旱
不竭石盆之上半里至保興庵其旁半里有大
師庵次上化成院亦義熙中遠公所立也祥符
中錫名普照寺本朝陳尚書恕布衣時遊焉其
子恭公秉政請錫御書度僧今有陳氏祠堂有
保大中移寺等三碣好事者刻白樂天遊大林
寺詩并前後序坎石于屋壁凡遊人在二林望
上化成樓閣隱隱在雲霧中有若圖畫自東林
徑去猶半日之久既至化成其僧必評客曰翊
日上山輿否蓋過上化成山路彌險中間往往
不可假肩輿矣直上十里道中過雞冠石次四
望石次瀉油石次香鑪峯此峯山南山北皆有
其形圓聳常出雲氣故名以象形李白詩云日
照香鑪生紫煙遙看瀑布掛長川即謂在山南
者也孟浩然詩云桂席數千里好山都未逢
艤舟尋陽郭始見香鑪峯即此峯也東林寺正在
其下過香鑪峯至峯頂院院傍盤石極平廣下

視空闊無復障蔽。張野山記云：峯頂有大石可坐數百人，蓋謂此也。峯下有藏經巖，即會昌所以藏東林之經也。有南唐廣道者庵，基峯頂之南十里，有香積庵。過香積，下視五老峯，望落星石，在水中如覆盃，直下山二十里，則山南棲賢之澗，東萬壽源也。路極險，人罕由之。予熙寧四年九月，與數道人飯于峯頂，由香積路策杖而下。其至棲賢，則日夕矣。峯頂院之前有辟虵行者，飲牛池。遠公始居山，山多虵虫，行者不知何許人。嘗侍遠公，善驅虵，虵爲之盡去，故號辟虵行者。常耕于峯頂，有辟虵行者田。滕隴鬚鬚可辨。今無耕者，說者曰：蓋山神去，故至今山雖高深，樵蘇弋獵之人不聞。羅蟲蛇之毒，山中人言山有一虎，亦未嘗傷人。深蹊土中，但時有行跡，人謂之遊山虎。或爲遊山之客道，此事恐涉譏嫌，亦謂之巡山虎也。由峯頂五里至大林，今名寶林寺。梁天監二年，刺史蕭綱所造，中廢。唐初復興，故有虞世南撰復寺記。古有平雲庵，遠法

師果園廢寺基石。蛇行者葬牛塚。皆在絕頂而
反平。廣延袤不知其極。昔謝靈運登絕頂望諸
嶠詩云：積峽忽復啓平塗。俄已閉巖隴。有合沓
往來無蹤轍。晝夜蔽日月。冬夏共霜雪。正此處
也。又白樂天大林寺詩云：人間四月芳菲盡。山
寺桃花始盛開。長恨春歸無覓處。不知轉入此
中來。且序其詩云：余與河南元集虛、范陽張允
中、南陽張深之、廣平宋郁、安定梁必、范陽張持
東林寺沙門法演、智滿、士堅、利辨、道深、道建、神

照雲、臯寂然、息慈凡十有七人。自遺愛草堂歷
東西二林，抵化成、憩峯頂，登香爐峯，宿大林寺。大
林窮遠，人跡罕到。環寺多清流，蒼石，短松，瘦竹。
寺中唯板屋木器。其僧皆海東人。山高地深，時
節絕晚，于時孟夏如正二月天。梨桃始華，澗草猶
短。人物風候與平地聚落不同。初到恍然若別
造一世界者。既而周覽屋壁，見蕭郎中存、魏郎中
弘李補闕、渤三人姓名文句。余與集虛輩嘆且曰：
此實匡廬間第一境。由驛路至山門，曾無半日

程自蕭魏李今垂二十年寂而無繼者嗟乎名利之誘人也韓退之題西林寺故蕭郎中舊堂詩云中郎有女能傳業伯道無兒可保家偶到匡山曾住處幾行衰淚落煙霞注云公有女爲尼在江州今好事者榜其詩於西林韓集中無蕭郎中名或疑是蕭穎士非也穎士困躓不達正所謂蕭郎中存也凡峯頂大林之景白公道之備矣予嘗九月遊二林秋暑未可以却扇明日至大林流泉成疑冰矣又嘗三月遊焉桃李

飄零牡丹微開與白公所見者略同矣由寶林一里至擲筆峯其峯下臨大壑群峯截嶽不可名狀昔遠公製涅槃經疏于此疏成故以名其峯其間一峯名文殊臺即昔藏文殊像遂亡之此山間矣由擲筆峯一里至佛手巖以石爲屋可容百衆旁有流泉因石爲渠巖上巨石偃若拍掌故名佛手南唐元宗時有僧行因住此巖三十年製華嚴別論十卷詔命不赴由佛手巖三里至天池院一名羅漢池池在山頂大旱不

爲之竭張景詩曰若以山形比人骨此池應合
是泥垣人以為的句也其西有羅漢把針巖四
祖坐禪石文殊亭世傳代州五臺山文殊所居
人之至者往往見兜羅綿雲五色圓光光中或
有菩薩及師子諸相此山傳有文殊之像舊矣
近歲自皇祐治平已來人之所覩不減五臺人
之記其所見於此亭者多矣院南下山一里有
隆禪師塔師名智隆金州人南唐保大中追謚
證真禪師圓智之塔一名望仙臺又名定心石

凡此者皆可以下視空闊萬里新羅巖在其下
二里巖石之間可庇風雨亦有幽泉可給烹濯
昔海東僧居焉故謂新羅巖其東二里有十八
賢臺平廣可坐十餘人十八賢謂自慧遠法師
已下十八人者由天池直下山十五里同名錦
繡谷舊錄云谷中竒花異卉不可殫述三四月
間紅紫匝地如被錦繡故以為名今山間幽房
小檻往往種瑞香太平觀東林寺為盛其花紫
而香烈非群芳之比始野生深林草莽中山人聞

其香尋而得之栽培數年則大茂今移置幾遍
天下蓋出此山云谷之水其源出于谷中曰錦
繡源水傍有雙龍庵次廣福庵次尊勝庵次寶
寧庵寶寧之西前有石門其源出于石門間東
與錦繡谷之水合西流五十里入湓水由雙龍
至寶寧四庵相望皆不百步同在兩澗之間靈
運望石門詩曰高峯隔半天長崖斷千里雞鳴
青澗中猿嘯白雲裏遠公記云西有石門其前
似雙關壁立千餘仞而瀑布流焉又山記云始

入林渡雙關謂則踐其基登涉十餘里乃出林
表回步許便得重嶠東望香鑪峯絕衆流北眺
九江目流神覽過此轉覺道隘而合力進復數
百步方造頽嶺積石連阜霜嶠相乘然後攀弱
條涉峭逕足急體疲僅達孤松其下有盤石可
坐十人至松林尚有十四五里既至力傍林際
憇龜嶺視四嶺之內猶觀掌焉未至松林又有
石懸溜其下條然使人目眩斯瀑布之源三流
之始其上有雙石臨虛若將墜而未落傍有盤

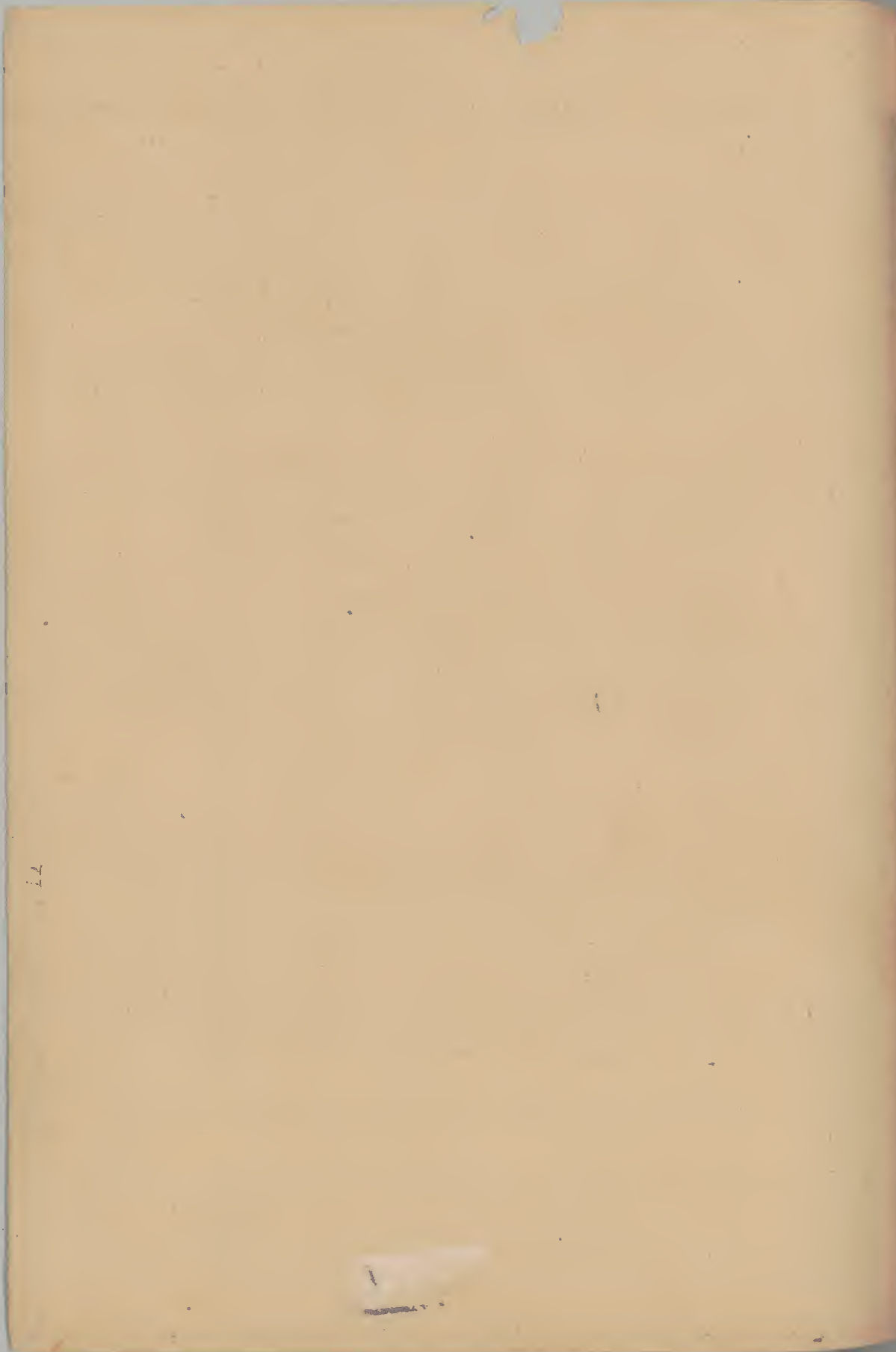
屋紆回壁立千仞翠林被崖萬籟齊響遺音在
岫若絕而有聞靖尋所由似境窮其邃器深其
量故也已上並述石門之勝今自保寧庵沂澗
東行過小山俗名新婦嶺三里而近有南北二
石柱峯鐵船峯懸瀑注其前為龍潭天將雨雲
物未有不出焉望其上正十八賢臺也石柱峯
下有庵基近歲為澗水所壞無居者蓋昔賢所
遊取道於此以登絕頂今人過石柱峯無至者矣
由保寧庵五里至福海庵由福海二里至祥雲

庵祥雲晉田晃書堂今地名書堂源前有香像
岡北名阿那衝內有阿那寺基舊傳山間人時
聞鍾梵之聲寺隱不見其旁半里有羅漢巖遠
公山記云有野夫見人着沙門服凌虛直上回
身踞鞍良久方與雲氣俱滅此則得道者亦所
謂阿那寺之類也山深地靈聖賢所宅不為過
矣祥雲之上十里有雲頂峯峯頂有庵同名
雲頂亦廬山之一峯特然而高者也由祥雲八
里至月輪庵月輪之旁有靈泉庵由靈泉七里

至報國庵由報國一里東南出官道過甘泉驛
又五里至崇勝禪院舊名觀音圓通道場始南
唐乾德六年置命東吳僧緣德居之賜號道濟
禪師卒葬于圓通之東峯今號廣福院去圓通
二里以圓通之壯觀甲於山北不減山南之歸
宗而土田上腴歲入倍之石渠流水二百五十
餘丈水源有清音亭然是寺也獨無古今一人
題詠碑刻凡乾德中所賜緣德手詔四道宋齊
丘書簡八幅晉王景遂書百勝軍節度使王崇

文書及道濟所衣三事衲並藏于廣福廣福以
上皆隸江州云

廬山記卷第一



77

