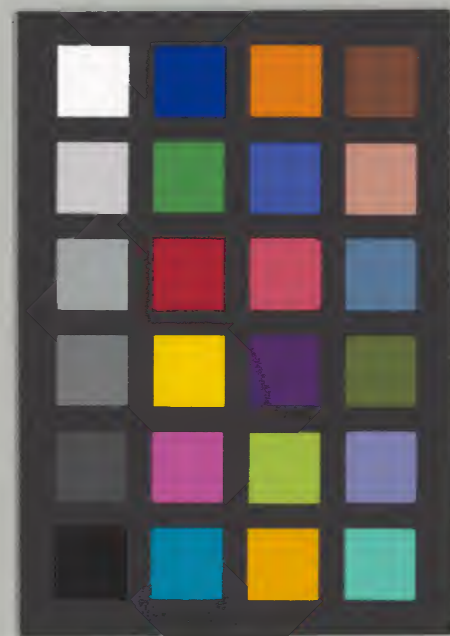
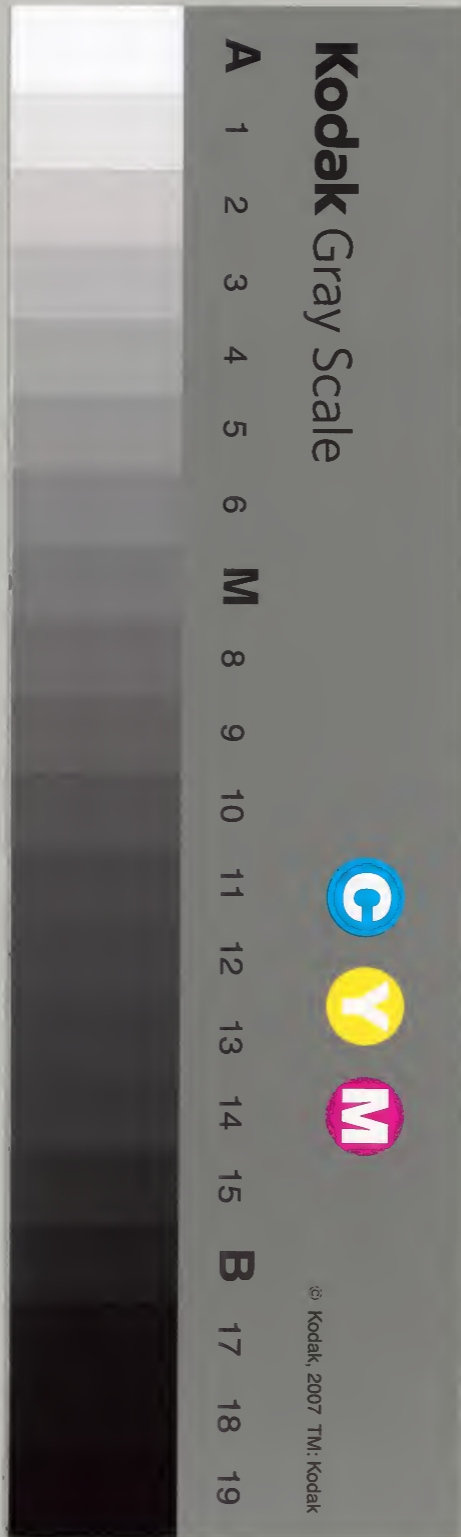
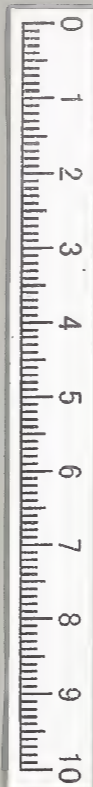


廬山記

禮

内閣文庫			
番號	漢	15030	
冊數		5 (3)	
函號		2	1



国立公文書館
National Archives of Japan

原本の文字など不明瞭な個所があります。

綴じ部(喉部分)の文字など不鮮明な個所があります。

廬山記卷第三

山行易覽第四

江州出德化門五里至延壽院

舊名羅漢壇

延壽院

延壽院

五里至石塘橋周郎中濂溪濂溪東南十里至

寶嚴禪院

舊名雙溪

西南十里至祥符觀

舊名太一

寶嚴

之南三里又有雲慶庵雲慶一里至寶積庵寶

嚴之西七里又有庵岳莊庵岳莊一里至禪智

院

舊名淨居

禪智五里亦至祥符觀觀之北五里至

龍泉庵龍泉十里至妙智院

舊名春亭

妙智五里

至地岡地岡之下五里至太平觀舊名通玄府祥符

觀之西南二里又有國泰庵庵西上蓮華峯頂

十五里至蓮華庵國泰之南五里至報恩庵報

恩一里至雲際庵雲際一里至永清庵一名下蓮華庵

其傍有道人隱居永清之西一里至雲溪庵一名

下蓮華洞雲溪一里亦至太平觀觀之西五里至東

林太平興國寺觀之西南五里又有清泰庵清

泰一里至廣澤院舊名龍潭庵其上五里至三龍潭

廣澤七里亦至東林東林之西百餘步至遠公

塔塔西百餘步至西林乾明寺西林之東五里

至黃土庵其傍有看經庵看經一里至崇福庵

崇福五里至香城庵其傍有觀音庵東庵東庵

之下一里至廣濟庵廣濟半里至聖僧岫聖僧

岫二里至石盆庵西林之東南五里又有下化

成院下化成三里至護國庵護國一里亦至石

盆庵石盆之上半里至保興庵保興半里至上

化成普照寺其傍有大師庵上化成之上十里

過香爐峯至峯頂庵峯頂之南十里有香積庵

有路下山南樓賢澗東之萬壽源二十里而險

峯頂之西五里至寶林寺舊名大林寶林一里至擲

筆峯又一里至佛手岳佛手岳二里至天池院

院之南一里至隆禪師塔塔之下二里至新羅

庵庵之東二里至十八賢臺由天池下山十五

里同名錦繡谷山下之水一出錦繡谷一出石

門谷合流入盆江兩水之上有雙龍庵廣福庵

尊勝庵保寧庵四庵相望皆不百步石門澗在

保寧庵前澗中五里有石柱峯鐵船峯峯下有

二道人庵保寧之南五里至福海庵福海二里

至祥雲庵祥雲之上十里至雲頂峯峯頂有雲

頂庵祥雲之南八里至月輪庵其傍有靈泉庵

靈泉七里至報國庵報國五里至圓通崇勝禪

院其側有廣福院圓通二十里至康王景德觀

自圓通已上皆隸江州由康王觀之北入谷中

五里至龍泉院又二十里至水簾觀之南百步

至毗盧庵毗盧二里至大明庵大明二里至長

興庵其傍又有仁王院仁王二里至乾壽院乾

壽七里至靈湯淨慧禪院淨慧之南十里又有
清霞觀淨慧之東二里過康樂經臺又三里至
陶公醉石醉石復出官道三里至歸宗承天禪
院歸宗之西百步至靈溪祥符觀祥符一里至
香泉院次上塔次下塔皆相去百餘步下塔五
里至般若臺隆教院其傍有石門庵次布水庵
次覺性庵一名崔師臺次重岳庵皆相去百餘步重
岳三里至謝山人草堂草堂三里至靈棲院靈
棲之上百步至紫霄峯頂舍利塔靈棲之下八

里至三將軍洞三將軍洞之下入歸宗亦一里
靈棲之東四里至重雲庵次萬歲庵次天宮庵
皆相去百餘步天宮一里至餘峯庵餘峯之上
二十里至白雲洞餘峯之下二里至先天觀舊名
真其傍有柳大卿草堂先天二里至太虛簡寂
觀簡寂五里至棲隱觀棲隱之東五里至古靈
庵古靈十里至開先禪院開先之南一里至石
碑庵石碑之上七里至黃石岳永泰院永泰之
前半里至文殊臺永泰之上十里有道人庵聖

僧品善才品羅漢品黃石品開先之東二里至

萬杉禪院萬杉之東北三里至真教院舊名雲峯真

教三里至景德院舊名高遙景德一里至李徵古書

堂書堂之上四里至五乳峯香積院香積二里

至俱胝庵其傍有觀音庵觀音半里至齊雲庵

齊雲三里至卧龍庵卧龍之下五里至青蓮院

舊名白雲庵其傍有雲峯院舊名下雲峯五里至道

林院道林一里至禪靜院舊名中興禪靜一里至保

慶庵保慶一里至淨隱院舊名寶峯淨隱三里至祖

教院舊名上其傍有盤龍庵西源庵寶輪庵皆

不百步寶輪三里至稠木庵稠木三里至幽邃

庵幽邃一里至赤眼塔塔東北十里至棲賢寶

覺禪院南康軍出五老門五里有大衝庵大衝

五里亦至羅漢禪院羅漢十里亦至棲賢院羅

漢之東五里至折桂僧莊莊西五里至白鹿洞

李渤書堂白鹿洞三里至承天白鶴觀白鶴五

里亦至棲賢院棲賢之東半里至淨住院舊名登雲

淨住之東二里至廣壽院舊名寶聖其傍有金師臺

廣壽之北二里至萬壽院萬壽之南三里至楞

伽院舊名石下楞伽之上三里至證道院舊名上白石

證道三里至太平興國院太平一里至上五峯

香林院香林五里至淨居院舊名上庵淨居五里至

下五峯延福院延福三里至竹林院竹林二里

至福源庵舊名靈源福源半里至石泉庵石泉二里

至凌霄岫明真院明真之下五里至淨妙院舊名

德政庵淨妙一里至雲臺庵雲臺三里至聖果院

舊名其前有解空院舊名吉祥解空之西北百步至

谷源庵谷源之東北二里至證寂院舊名折桂證寂

半里至華嚴院華嚴三里至永福院舊名龍雲永福

之下八里至大富莊大富莊之東北十里至慧

日禪院慧日三里至大雄庵大雄復出官道七

里至佛殿庵佛殿一里至興福庵興福三里至

智林院舊名慈雲智林三里則上吳章嶺江州界也

慧日之西南十里至大城庵大城三里至延真

昭德觀昭德之前一里至登雲庵其後一里至

淨慧院昭德之西出官道二十里至尋真冲虛

觀尋真二里至普覺院舊名長慶普覺之西十里還

至羅漢禪院又自南康落星寺泛舟過釣魚臺

一里至明心院舊名翠微明心五里至楞伽院楞伽

五里至善才庵善才三里至凌雲庵舊名凌雲書堂凌

雲三里亦至萬杉禪院明心之東南五里又至

東古法輪院法輪之北十里亦至萬杉又自南

康西南出十五里至西古興善院興善十里亦

至歸宗凡自南康出建昌門過承天院則問開

先路出五老門過望雲亭則問棲賢路去

十八賢傳第五

廬山山豈獨水石能冠天下由代有高賢隱居以

傳東林寺舊有十八賢傳不知何人所作文字

淺近以事驗諸前史往往乖謬讀者陋之使古

人風跡用無知者惜哉予既作山記乃因舊本

參質晉宋史及高僧傳粗加刊正或舊所脫略

今無書可考亦未如之何也

社主遠法師

法師諱慧遠姓賈鴈門樓煩人也幼為書生年

十三隨舅令孤氏遊學許洛尤善莊老性度弘
偉年二十一欲渡江東就范宣子共契嘉遁中
原寇亂南路阻塞時沙門釋道安立寺於太行
弘贊佛法遂往歸之初聞講般若經豁然大悟
乃歎曰儒道九流皆糠粃耳遂與弟慧持投簪
落髮委命受業心既入道常以大法為己任慧
解夙發神明英越安常歎曰使道流東國其斯
人乎二十四便就講說常有客聞講實相義疑
難往復弥用疑塞師為引莊子義為比類惑者

大釋於是安之門人獨聽不廢俗書後隨師南
遊至襄陽安為朱序所拘眾皆罷去遠乃與弟
子數十人適荊州住上明寺後欲往羅浮山太
元六年至尋陽愛廬阜之間曠乃立龍泉精舍
久之沙門慧永禪師先居西林與師有舊欲邀
同止乃謂刺史北淵聖御詳伊曰遠公弘道學者日集貧
道所棲狹不足處奈何時又夢山神請曰此山
足以棲神一夕忽有雷雨震擊詰朝林麓大闢
唯素沙布地兼有梗楠文梓良材恒乃即其地

更立房殿名其殿曰神運以在永師所居之東
故号東林即太元十一年歲次丙戌寺成先有
阿育王文殊之像沉於武昌水中陶侃不能得
至是飄然輕舉迎還神運殿以修佛事又因剏
寘道人共作佛影臺皆有神感事具高僧傳於
是謹律之侶絕塵之客四方不期而至彭城劉
遺民豫章雷次宗鴈門周續之南陽宗炳張野
張詮等凡百有二十三人與師同修淨土之社
乃令劉遺民著發願文殷仲堪之任荊州也入
山展斝與師松下談易陳郡謝靈運負才傲物
少所推重一見肅然心服為鑿東西二池種白
蓮求入淨社師以心雜止之范甯在豫章師請
入社范不能從姚興與法師羅什皆欽風德遠
輸施遺恒玄震主不覺致敬安帝自江陵還都
輔國何無忌勸師候覲師稱疾不行帝遣使勞
問凡居山三十年影迹不至塵俗每送客以虎
溪為界晉義熙十二年歲次丙辰八月初六日
順寂春秋八十三初感疾散動林下耆德請飲

豉酒米汁皆不許。又請以蜜和水為漿。師命律
師一人披尋律文。可否卷未半而終。遺命露骸
林下。既而弟子與尋陽官屬奉葬於西嶺。謝靈
運銘。張野序。唐會昌五年乙丑。寺廢。大中二年
戊辰。復寺之。復也。僧正言乞賜旌褒。謚曰辯覺
大師。昇元三年。改謚正覺。興國三年。謚圓悟大
師。仍名其墳曰疑寂之塔。有匡山集二十卷。傳
于世。

彭城劉遺民

劉程之字仲思。彭城聚里人。漢楚元王之苗裔
也。歷晉世。至卿相。程之少孤。事母州閭。稱孝。墳
典百家靡不周覽。尤好佛理。陳郡殷仲堪。桓玄
等諸賢。莫不崇仰。解褐府參軍。程之既慕遠公
名德。欲白首同社。乃錄尋陽柴桑。以為入山之
資。歲滿。弃去。結廬西林。蔽以榛莽。義熙間。公侯
復辟之。皆不應。後易名遺民。遠公社賢。推為上
客。常貽書關中。與什摩二法師通好。揚摧經論
著念佛三昧詩。道德名實諸詞。文義之華。一時

所挹凡居山十有二年自正月感疾便依念佛
三昧誦阿彌陀佛至六月初果見白毫相次見
佛真影仍摩其頂更作齋福願速盡壽又請僧
讀無量壽法華經至二十七日僧衆咸集遺民
曰今逝矣予氣盡勿哭以相惱亂又行香請衆
僧供養釋迦文佛以謝令我知有阿彌陀佛今
日願必迎接少頃合掌西向而逝命子雍積土
為墓勿用棺槨當時無不高仰即義熙六年庚
戌終春秋五十七

豫章雷次宗

雷次宗字仲倫豫章南昌人博學尤明詩禮不
就徵辟入廬山立館東林僧房之東與遠公同
社宋文帝元嘉十五年徵至都立學鷄籠山置
生負百餘人久之復還廬山公卿祖道後再徵
築室鍾山西岬下謂之招隱館猶秉操不入公
門每自華林園東林入延賢堂為太子諸王講
喪服經元嘉二十五年戊子終春秋六十三

鴈門周續之

周續之字道祖，廡門廣武人。後徙豫章。建昌年，十二詣范甯受業，通五經五緯，号十經同門。推為顏子。劉毅命為參軍，又辟博士、太尉掾，俱不就。後入廬山，預遠公淨社。又與劉遺民、陶淵明號尋陽三隱。續之不尚峻節，江州刺史每相招請，亦往從之。武帝於東郭外開館待之，乘輿降幸，問續之禮義，辯析精異。時號為通隱。或問續之時，踐王庭，何也？續之笑曰：心馳魏闕者，以江湖為桎梏，情致兩忘者，市朝亦岳穴耳。以昇平元年癸亥，終於鍾山。春秋六十七。

南陽宗炳

宗炳字少文，南陽涅陽人。祖承宣，都太守。父繇之，湘鄉令。炳博學善琴書圖畫，尤精玄言。宋武帝之在荊州也，召為主簿，不起。問其故，荅曰：棲丘飲谷三十餘年矣。入廬山，築室與遠公同社。後兄臧為南平太守，逼與俱還。乃於江陵三湖立宅，後辟參軍、太尉掾，俱不就。乃勅南郡長給吏役數，致餼資南陽。王義季親至其室，命之角巾。

布衣引見不拜王曰屈先生以重祿可乎對曰
祿如腐草衰盛幾何雅好山水往輒忘歸嘗西
陟荆巫南登衡岳晚年盡圖之於室曰吾老矣
名山不可再覩唯澄懷觀道卧以遊之撫琴動
操欲令衆山皆響元嘉二十四年癸未終春秋
六十九

南陽張野

張野字萊民南陽宛人也後徙潁陽柴桑與陶
元亮通婚姻學兼華竺善屬文州舉秀才南中
郎府功曹州治中後徵散騎常侍俱不就天資
孝友田宅舊業悉推與弟一味之甘一庾之粟
共九族分之衣食躬自菲薄人不堪其憂不改
其樂凡所著述傳於世萬餘言師敬遠公與劉
雷同轍遠公卒葬西嶺謝靈運為銘野序之稱
門人焉義熙十四年戊午終春秋六十九

南陽張詮

張詮字秀碩萊民之族人也情性高逸酷嗜墳
籍雖耕鋤猶帶經自樂朝廷以散騎常侍徵不

赴庾悅以其家貧以尋陽令祿之笑曰古人正以容膝為安屈吾志亦何榮乎竟不就入廬山依遠公淨社宋景平元年癸亥終春秋六十五

西林覺寂大師

大師諱慧永姓繁河內人也年十二事沙門竺曇現慧悟宿習內外典籍無不洞達於佛事中習禪為樂先與遠師同依道安於恒山亦約結宇羅浮永師先止尋陽即晉太元之初也刺史陶範挹其道風宛如夙契於是留憩廬山捨宅

棲止師貞素自然清心剋己言常含笑語不傷物又別立一茆室於嶺上每欲禪思輒往居焉所居嘗有香馥之氣因号香谷屋中嘗有一虎人或畏者驅之上山人去還復馴伏後遠師龍泉學徒漸眾師要同憩香谷又感神夢之異恒伊立寺東林乃号西林焉鎮國將軍何無忌作鎮尋陽每至瞻禮盡其誠敬師專意淨土之行以晉義熙十年甲寅遇疾綿篤一日忽起斂衣合掌求屣欲起如有所見眾咸驚問荅云佛來

言終而逝春秋八十三山中聞其香不絕者七日奉全身葬於本寺西二百步南唐元宗重建塔亭尋降焚黃追謚覺寂大師實智之塔

東林普濟大師

竺道生本姓魏鉅鹿人也寓居彭城家世士族父廣道生生而穎悟聰哲若神其父知非凡器愛而異之後從沙門竺法汰出家遂用竺為氏既踐法門雋思竒拔研味句義觸類開解年十五便登講坐吐納問答如貫珠玉年二十器

日深義熙七年辛亥初入廬山幽棲七年以求其志常以入道之要慧解為本故鑽仰群經斟酌雜義萬里隨法不憚疲苦乃經長安羅什受業關中僧眾咸謂神悟後還都止青霞寺校閱真俗研思因果乃去善不受報頓悟成佛性常有論法身無色論有無淨土緣論等籠罩舊說妙有淵旨而守文之徒嫌嫉紛起又六卷泥洹經先至京都說阿闍提人皆得成佛于時大本未傳孤明先發獨見忤眾於是舊學以為邪說

擯而違之師乃正容誓曰若我所說反於經義者請於見身示以厲疾若與實相不相違背願捨識之時踞師子座言竟拂衣而去入吳郡虎丘山旬日之中學徒數百人其年夏雷震于青園佛殿龍昇于天識者默歎曰龍旣去生必行矣師果辭衆復還廬山銷影岵岫後涅槃大本至于南京果稱闡提悉有佛性與前所說若合符契師旣獲斯經尋復講說以宋元嘉十一年甲戌冬十月於廬山精舍法座講說大衆悚聽法席將畢忽見塵尾紛然而墜端坐正容隱几而逝顏色不異宛若入定道俗嗟駭京師諸師聞者悉皆懺悔信伏葬于廬山之阜王微以生比郭林宗乃爲立傳述其遺德元宗詔建堂造塔追謚普濟大師法施之塔

釋慧持法師

慧持者遠師之弟也冲然有遠量年十四學讀書一日所記常敵人之十日善文史巧才製年十八出家與兄同事道安法師遍學衆經遊刃

三藏形長八尺風神俊爽常躡革屣衲衣半脛
始同居東林之淨社廬山徒屬往來三千持為
上首羅什在關中遙相欽敬至隆安三年持欲
觀矚峨岷振錫岷岫乃辭遠師入蜀遠師苦留
不可嘆曰人生愛聚汝獨樂離持曰若滯情愛
聚者本不應出家今既割愛求道正以西方為
期耳於是悵然而別過荊州殷仲堪栢玄皆加
禮遇欲留不可至蜀成都郫縣龍淵寺昇持堂
者皆号登龍門譙縱之亂從子道福凶悖尤甚

入寺人馬浴血衆僧怖走持神色盪洗無忤道
福見之愧悔汗流謂左右曰大人故與衆異以
義熙八年壬子順寂春秋七十二

剎賓佛馱耶舍尊者

佛馱耶舍此云覺明剎賓國大婆羅門種也年
十三隨師游於曠野與虎相遇師欲避之耶舍
曰此虎已飽必不食人俄而虎去中道果見餘
食師密異之年十五誦大乘經百萬言猶為沙
彌乃學五明論世間法術多所練習然性簡傲

謂少堪已師年二十七方受具戒讀誦手常不
釋卷每端坐思義猶以虛度日景為歎其專精
如此在沙勒與羅什甚相尊敬後入龜茲法化
甚盛時羅什已為呂光所執什在姑臧遣信要
之耶舍欲從之恐為國人所留乃取清水一鉢
以藥投中呪數十言與弟子洗足即便夜發比
旦行數百里國人追之不及問弟子曰何所覺
耶曰唯聞疾風之響而眼有淚耳耶舍又為呪
水洗足乃止達姑臧什公已入長安乃請姚興
迎之別立新省於逍遙園與什對譯十住婆娑
等論耶舍髭赤時人号為赤髭論主前後贈遺
四事供養並不受時至分衛一食而已衣鉢卧
具滿屋三間不以關心姚興為貨之城南造寺
耶舍先誦曇無德律興疑其謬乃試令誦羗籍
藥方可五萬言經二日執文覆之不誤一字衆
伏其強記弘始中譯出四分律為秦言晉義熙
八年壬子入廬山為遠公預社之客後辭還本
國自剝賓以虚空藏經一卷附賈客至于涼州

莫知所終

劉賓佛跋陀羅尊者

佛跋陀羅漢云覺賢本姓釋氏迦維羅衛國
人甘露梵王之苗裔覺賢三歲而喪母五歲而
喪父爲外氏所養從祖鳩摩婆利聞其聰悟乃
迎還度爲沙彌年十七與同學數人俱以習誦
爲業人一月所誦賢一日誦之師歎曰賢一日
敵三十夫也及具戒博學群經多所通達少以
禪律馳名與同社學僧伽達多共遊劉賓國達

多雖伏其才明而未測其人也後於密室禪坐
忽見賢來達多驚問其意荅曰暫至兜率致敬
彌勒言訖便隱達多乃知其神其後益見神變
乃敬心祈問方知其得不還果也賢喜遊方弘
化乃度葱嶺歷六國自交趾附船循海至青州
東萊郡聞鳩摩羅什在長安即往從之什大喜
相與共發玄旨多所推伏後至廬山遠師久服
風聞傾蓋如舊於香谷後山茆舍而居自是江
東始耽禪悅安帝義熙十四年先有沙門於于

闕國得華嚴經前分三萬六千偈未有宣譯乃
迎師赴道場寺爲譯主與吳郡內史孟顛右衛
將軍褚叔度沙門法業等詮定文旨會通華梵
妙得經意及先後譯出觀佛三昧海等經論九
十五部一百十有七卷並行於世以元嘉六年
歸寂于建鄴春秋七十一賢有釋迦舍利三粒
自隨因葬北嶺仍建塔焉

釋慧叡法師

慧叡冀州人也少出家執節清峻博學遊方遊

歷諸國至南天竺界音譯詰訓殊方異義無不
洞曉還憩廬山入遠師淨社常適京師止烏衣
寺講說皆思徹言表宋彭城王義康請入第受
戒叡曰禮聞來學義康大慙乃入寺虔禮以奉
戒法後以貂裘奉叡叡不服常坐之王密令左
右買以三十萬錢叡曰雖非所服大王所施聊
爲從用耳謝靈運篤好佛理殊俗之音多所達
解乃以經中諸字并衆音證於叡著十四音訓
叙條例梵漢昭然可了使文字有據以宋元嘉

十六年己卯順寂春秋八十五時稱晉有四聖
生盛融觀其一也

釋曇順法師

曇順黃龍人也幼而出家親承羅什之訓舊疑
宿滯多所通達議論精博講釋群經演贊大乘
了悟玄微色空無着什公嘗嘆曰曇順實奇器
矣入廬山從遠師同修西方淨社志道不群利
濟爲本寧變校尉劉遵考於江林立寺請師經
始遠師遣從之元嘉二年己丑歲終春秋七十九

釋曇怛法師

曇怛河東人童孺出家年十三講大乘經論深
明至理反具戒內外典籍皆悉備通德行孤清
歲寒無改棲神幽境羣鹿馴擾誠無我心物情
自伏願修西方同歸淨社晉義熙十四年戊午
歲終春秋七十二

釋道曷法師

道曷姓陳潁川人幼出家為遠公弟子深達經
律涉獵外書特深莊老德行孤峻慧悟夙深所

披文不復再覽。講述經典其理直明。晉義熙十四年戊子。豫章太守王虞入山拜謁。嘉其風度。請為山主。紹大師之躅。眾以道源法嗣。皆宗仰而羽翼焉。元嘉十二年乙亥終。春秋七十一。

釋道教法師

道教瑯琊王氏。從祖凝之。刺江州。太元十六年入山出家。為遠公弟子。博覽儒書。兼明至典。年十七。通大乘經論。所誦日過萬言。才學幽深。時賢敬伏。每嘆戒律終身難全。願淨六根。但直一戒師亦聽之。冰霜瑩然。德望尤著。遠師終後。入若耶山。永初元年庚申終。春秋五十一。

釋曇詵法師

曇詵廣陵人。幼而出家。為遠公弟子。頗通外學。別識山中鳥獸毛色。俊鈍之性。洞曉草木枝幹。善惡甘苦之味。尤能講說。風神超朗。氣岸凝遠。審於傳寫。持本不移。注維摩經。著窮通論。蓮社錄。建寺後五十五年。以元嘉十七年庚辰最後終。春秋七十九。

廬山記卷第三

言

三

社

