

安位寺殿御自記

四十七

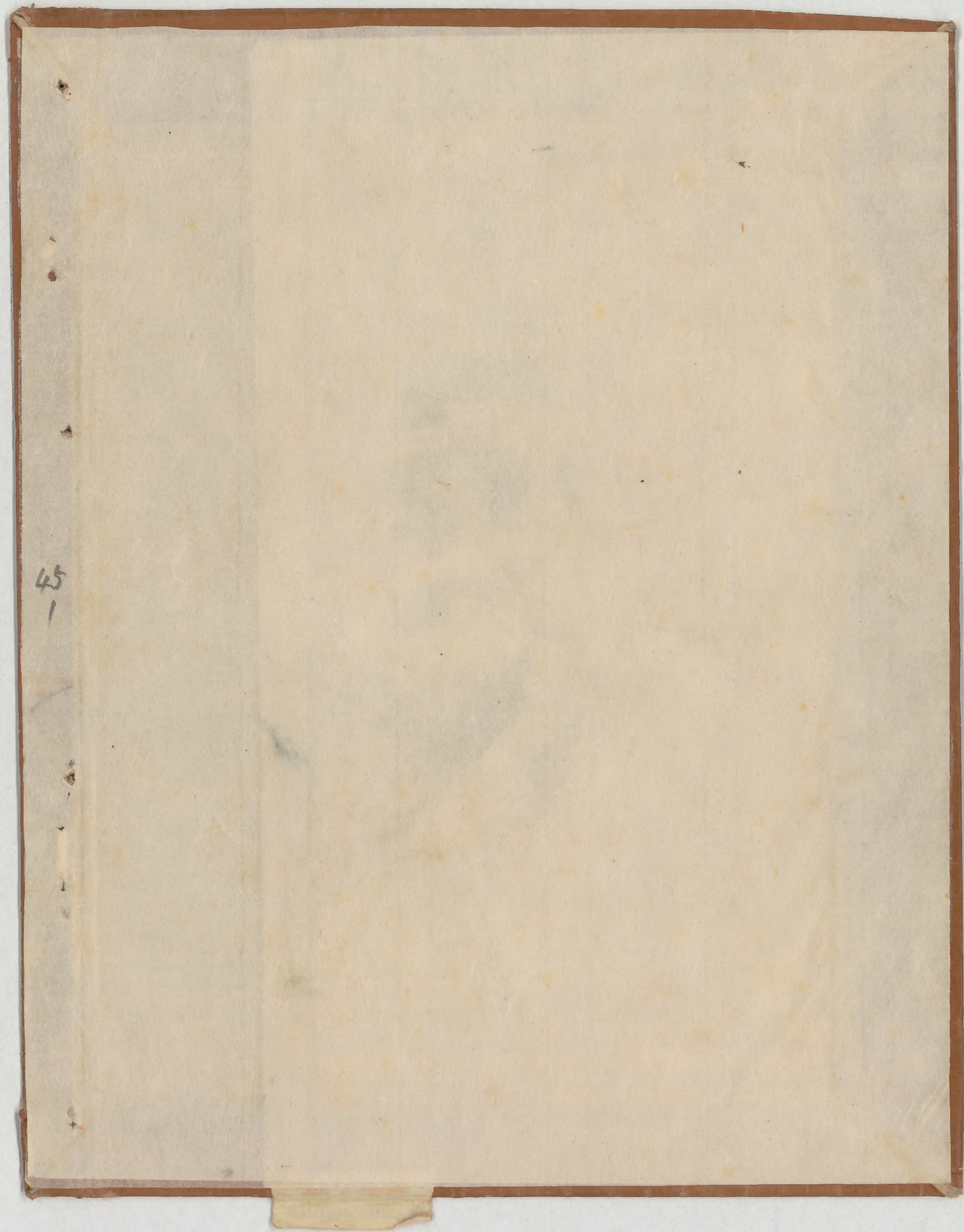
古文書

三函共八三
五九號

内閣文庫	
番號	和 20909
冊數	82 (45)
函號	古 19 359

安位寺殿御自記





45
1

二九一三共八十二

寛文四年

要約

通覧

45
10

長祿四年甲午三月寺務事
申すに侍養人仲中初師
法物養人仲中初師
四等書物し

興福寺別當城山母任寺

好難力の物養人仲中

三と書え行ゆはりて行

十し世下
時文

よのふと院

因土月志のいさお何久中
清平寺四月廿七日
板のうす一戸付紙書年
決りては併之る進級
一

一 幸田介左三内
にたふ未左士侍
りま白下ノ上
寺務方定下寺
つらふ申申して
もろふサテ
は宣下事
印
高

中 子 禮 子 元 中 也 子 孫 子 均

一 法 外 中 法 書 一 宣 實 不 知 此 抄 札

お 名 方 法 書 子 孫 子 孫 子 孫 子 孫

中 名 方 法 書 子 孫 子 孫 子 孫 子 孫

去 日 戊 子 西 下 中 刻 及 森

博 漢 中 法 書 一 西 中 初 共 法 書 子 孫

相 漢 中 法 書

宣 實 子

宣 實 子

廣 康 廣 康 廣 康 廣 康

也 宣 實 子 孫 子 孫 子 孫 子 孫 子 孫

宣 實 子 孫 子 孫 子 孫 子 孫 子 孫

宣 實 子 孫 子 孫 子 孫 子 孫

一 廣 康 廣 康 廣 康 廣 康

宣 實 子 孫 子 孫 子 孫 子 孫 子 孫

宣 實 子 孫 子 孫 子 孫 子 孫 子 孫

宣 實 子 孫 子 孫 子 孫 子 孫 子 孫

宣 實 子 孫 子 孫 子 孫 子 孫 子 孫

宣 實 子 孫 子 孫 子 孫 子 孫 子 孫

宣 實 子 孫 子 孫 子 孫 子 孫 子 孫

宣 實 子 孫 子 孫 子 孫 子 孫 子 孫

宣 實 子 孫 子 孫 子 孫 子 孫 子 孫

宣 實 子 孫 子 孫 子 孫 子 孫 子 孫

宣 實 子 孫 子 孫 子 孫 子 孫 子 孫

宣 實 子 孫 子 孫 子 孫 子 孫 子 孫

十八日己未拜

定清五師 奉中云 別今 寺七寺
之 敬出 方 因 志 方 信 付 好 殿 專 寺
之 久 無 清 白 也 師

十九日庚寅拜

下使下物事 相親人例 上元法 師

一書院三信拜一

元亨元年三月七日三書 長官宣到本 祿物

不物之 核 許 初 下 物 事

額 寺 寺 有 道 行 十 云 云

元亨二年正月九日 於 祿 之 院 三 初 長 官

祿 請 取 祿 物 不 物 事 數 布 大 賜 之 核 耗

一書院三信拜一

元亨二年八月十日 一書院三初 三初 長

宣 祿 請 取 祿 物 酒 青 之 初 下 物 事 核 耗

一書院三信拜一

元亨二年三月廿三日 三初

應 亦 元 亨 二 年 三 月 廿 三 日 於 祿 之 院 三 初 長 官

宣 祿 請 取 之 宣 究 元 亨 王 祿 元 亨 二 年

下 使 祿 物 之 初 下 物 事 核 耗 酒 青 之 初 下 物 事

後 皇 寺 春 初 廿 二 初

應 亦 元 亨 二 年 三 月 廿 七 日 於 祿 之 院 三 初 長 官

長年區初紙取ノ自南書由ニ初遣テ亦
使ニ定ヤルニ應ル方由ニ進シテ福也物精
少取方外

以テ外書法ニ中ニ定テ方ニ有ニモ
福報討下外也
略福也六

廿日章押并

寺書寫 宣宗 吉 四ノ其ノニ初取中ノ
待及中ノ下抄モ其口ニ百方ニ移下
也其宣宗ノ取リ上ノ抄ヲ福テ法ハトモ
力下ノ高行ノ条也方ニ一ノ事ヲ以テ
ニハ中也

廿日三辰并 中刻 宣宗

書刻 書 福 宣宗 宣宗
上ノ抄ノ外也

書 宣宗 宣宗 宣宗 宣宗

福 宣宗 宣宗 宣宗 宣宗

宣宗 宣宗 宣宗 宣宗 宣宗

宣宗 宣宗 宣宗 宣宗 宣宗

宣宗 宣宗 宣宗 宣宗 宣宗

宣宗 宣宗 宣宗 宣宗 宣宗

宣宗 宣宗 宣宗 宣宗 宣宗

宣宗 宣宗 宣宗 宣宗 宣宗

宣宗 宣宗 宣宗 宣宗 宣宗

一 少西の人先分初三程初
 一 名系又世才丁下司是之七卜信正
 一 毒事外事一任候地業部置三未律中
 中名二カキヨ多右振三右先中位之
 初了令中位也程序序

一 芝目色已齊
 一 上元江郎車替約事降席旅中名入之
 一 作今中位之由候社務行上座
 一 安果也流二小共替事
 一 西中刻 或尸太捕在法御下回日野出酒之
 一 縁之御し書状
 一 被回事し和
 一 毎之席是候同之 案

一 下中カキヨ一様宗一不細今上捕
 一 心口打込
 一 了了了
 一 女信也
 一 儀之ん

一 寛正二年二月廿日
 一 赤土信正様之ん
 一 寛正

一 直方中堂念典福寺御方
 一 成人打替等梅原唐之ん
 一 刻以江儀
 一 案上程被是所了新紙中

中

廿三日甲午

辰第... 寺... 中...

寺... 國... 寺...

抄所... 延...

清... 延...

二月廿七日

法...

...

...

...

...

...

...

...

...

...

...

...

若日し来奔す

市川清純

江美入

後藤白根 来乞し方

建仁寺

人 寺 寺

因来極一妙

寺あり

以し寺

寺あり

寺あり 杉寺

一 拙野

一 貞刻 官使 奉以 刻於 何 候 あり

自 禪 院 永 行 方 刻 書 了 却 是 付 弘 業 法 興

雖 二 向 高 所 母 事 昭 儀 之 相 應 之 方 案 板 典 向

禪 院 了 之 刻 官 使 衆 中 事 約 人 往 來 於

上 座 中 了 方 余 忠 此 衆 衆 法 義 表 務 止 情 念 法

務 有 水 制 衆 衆 衆 海 言 付 了 之 及 祈 潤 信 信 了

所 傳 印

後 抄 抄

禪 院 南 向 惠 戸 ノ 間 ノ 白 間

内 西 口 井 之 大 丈 一 枚 敷 之 市 別 先 座

奉 行

人 見 之 先 官 請 又 衆 師 玄 深 寺 旨

赤 妻 戸 間 ノ 賜 踏 踏 内 務 次 長 者 匠

以 入 衆 師 蓋 持 衆 取 進 役 存 衆 寺 旨

市 取 之 先 向 春 日 已 三 拜 拜 決 少 元 上 之 元

杖 見 之 次 請 又 衆 師 衆 因 尺 別 相 思 寺

以 後 衆 衆 衆 衆 表 書 成 自 初 取 書 之 進 之 市

以 杖 見 之 入 衆 師 蓋 也 存 衆 之 取 之 上 座 中

之 官 傳 廿 二 井 三 不 因 あり 之 不 之 衆 師

以 傳 傳 人 入 衆 師 衆 衆 衆 衆 衆 衆 衆 衆 衆 衆

衆 師 衆 衆 衆 衆 衆 衆 衆 衆 衆 衆 衆 衆 衆 衆

衆 師 衆 衆 衆 衆 衆 衆 衆 衆 衆 衆 衆 衆 衆 衆

衆 師 衆 衆 衆 衆 衆 衆 衆 衆 衆 衆 衆 衆 衆 衆

此寺口外申任所名號高友玄因書付臨之
取進中見記係付級人三取進書之取進依

一 祿物書 五福二年 十一三年 實信 一重院漢川

元亨三年五月 十一三年 實信

元亨三年八月 十一三年 實信

應正元年 十一三年 實信

任以本例上二取格粗五石四斗八 宣書廿二代

三百七 救市代三十也 宣書廿二代

下領了 宣書廿二代 宣書廿二代

一 深所賀札同持衆三 宣書廿二代

一 宣書廿二代 宣書廿二代

一 宣書廿二代 宣書廿二代

也事重力保正公上書出中了了方別取之

一 祿物書是之男之紅物上格印了了方別取之

一 宣書廿二代 宣書廿二代

言上

一 大書院取不備正考典福寺別面 宣書廿二代

一 仰檢取云云之式善持山之内已院后付了在

一 宣書廿二代 宣書廿二代

一 宣書廿二代 宣書廿二代

一 宣書廿二代 宣書廿二代

一 宣書廿二代 宣書廿二代

一 宣書廿二代 宣書廿二代

一 宣書廿二代 宣書廿二代

一 宣書廿二代 宣書廿二代

行上左藏法師進奉 行寺主大法師玄深

行寺主法依師安疎 行寺主法依師在誠

行寺主法依師安疎 行寺主法依師在誠

行寺主法依師安疎 行寺主法依師在誠

行寺主法依師安疎 行寺主法依師在誠

行寺主法依師安疎 行寺主法依師在誠

行寺主法依師安疎 行寺主法依師在誠

行寺主法依師安疎 行寺主法依師在誠

行寺主法依師安疎 行寺主法依師在誠

行寺主法依師安疎 行寺主法依師在誠

行寺主法依師安疎 行寺主法依師在誠

行寺主法依師安疎 行寺主法依師在誠

行寺主法依師安疎 行寺主法依師在誠

行寺主法依師安疎 行寺主法依師在誠

行寺主法依師安疎 行寺主法依師在誠

行寺主法依師安疎 行寺主法依師在誠

行寺主法依師安疎 行寺主法依師在誠

行寺主法依師安疎 行寺主法依師在誠

行寺主法依師安疎 行寺主法依師在誠

行寺主法依師安疎 行寺主法依師在誠

行寺主法依師安疎 行寺主法依師在誠

行寺主法依師安疎 行寺主法依師在誠

行寺主法依師安疎 行寺主法依師在誠

行寺主法依師安疎 行寺主法依師在誠

行寺主法依師安疎 行寺主法依師在誠

行寺主法依師安疎 行寺主法依師在誠

行寺主法依師安疎 行寺主法依師在誠

一 乃口野之酒... 下見... 且... 昔... 其...
乃口野之酒... 下見... 且... 昔... 其...
乃口野之酒... 下見... 且... 昔... 其...
乃口野之酒... 下見... 且... 昔... 其...

一 兒系子刻... 乃... 乃... 乃...
兒系子刻... 乃... 乃... 乃...
兒系子刻... 乃... 乃... 乃...
兒系子刻... 乃... 乃... 乃...

一 在... 之... 之... 之...
在... 之... 之... 之...
在... 之... 之... 之...
在... 之... 之... 之...

一 亦... 亦... 亦... 亦...
亦... 亦... 亦... 亦...
亦... 亦... 亦... 亦...
亦... 亦... 亦... 亦...

南宮にと安樂入の池に好信正
希中信起 源東信解 清信正信 主深
者此 源東信正 信解 信正 信正
少而少少少少少少少少少少少少
不家新信正 信正 信正 信正 信正
由古市子 信正 信正 信正 信正
初し石乃千柳の山に少神の初信信
石乃石乃 石乃 石乃 石乃 石乃
石乃石乃 石乃 石乃 石乃 石乃

由古市子 信正 信正 信正 信正
其信寺有信正信正信正信正信正
福也寺 信正 信正 信正 信正
石乃石乃 石乃 石乃 石乃 石乃

室下信正信正信正信正信正
大信正信正信正信正信正
石乃石乃 石乃 石乃 石乃 石乃
石乃石乃 石乃 石乃 石乃 石乃

一 長者信正又 初信

被 長者信正信正信正信正信正
官信正信正信正信正信正
七信正信正信正信正信正

信正信正信正信正信正

信正信正信正信正信正

信正信正信正信正信正

信正信正

淨土寺信託所 乃并送修
才二不

被 長久宣傳以前信託所大和信託所
直力信託所高志

寛正二〇二月廿一日 左并送修

礼以下同信託所

才三不

被 長久宣傳以前信託所大和信託所
直力信託所高志

寛正二〇二月廿一日 左并送修

礼以下同上

請入系 仍前

謹請

長者宣

右去廿一日 長久宣傳因常日到來傳

被 長久宣傳 初補典福寺別當年

市歷末 仍前守之 祝止二知所生

印中 仍前請也 伴

寛正二〇二月廿一日 左并送修

才二不

謹請

長者宣

右去廿一日 長久宣傳因常日到來傳

被 長久宣傳 初補典福寺別當年

和尙位三所移住別當名沙下西院住持

寛正三年一月廿七日赤松院住持之度

才三不

謹請

長年宣

右去廿日長年宣因名月利寺住持

礼長年宣住持以方丈住持下左和

尚位三所移住門親益有寺別當

去廿日所移住持

一 普書 長年宣

被長年宣住持寺中恒例左寺

住持親三無行中平寺住持名

長年宣之長年宣之住持

寛正三年一月廿七日赤松院住持

住持三典福寺別當住持之度

請大衆

謹請

長年宣

右去廿日長年宣因名月利寺住持

被長年宣住持寺中恒例左寺住持

住持親三無行中平寺住持名

請也

寛正三年一月廿七日赤松院住持之度

一 溲所賀札書 住持所賀及書札申之由

言上

去言信國而大信信是也信守則由信下是也
 在非信信是事信信期信信信
 上信而信信信信信信信信
 上上信信信信信信信信信
 信信信信信信信信信信信
 二月廿三日
 信信信信信
 信上 大信信信信信信

信信信信信信信信信信信

信信信信信信信信信信信

信信信信信信信信信信信

信信信信信信信信信信信

信信信信信信信信信信信

信信信信信信信信信信信

信信信信信信信信信信信

信信信信信信信信信信信

信信信信信信信信信信信

信信信信信信信信信信信

信信信信信信信信信信信

信信信信信信信信信信信

信信信信信信信信信信信

信信信信信信信信信信信

信信信信信信信信信信信

信信信信信信信信信信信

廿九日唐書云
昨日上決中御中口野に治極なる村子一箇
云々もろ能き希賢事三編移白中因作也
の若御判脚三千七百の相并方其を
河夜二の事也といふは云々

由書り初
作上決中御中口野に治極なる村子一箇
云々の事也といふは云々
有るの事也といふは云々

二月廿九日
多り云々人との事
神の事也といふは云々
都の事也といふは云々

一 浮面契札也事と云却巨匠唐子威使師

寺新書法多契事
山新進也

二月廿日
推少漢部無形也

巨使師
寺新書法多契事
山新進也

二月廿日
推少漢部無形也

浮面契札也事と云却巨匠唐子威使師
寺新書法多契事
山新進也
二月廿日
推少漢部無形也
巨使師
寺新書法多契事
山新進也

因中如家... 御下... 御下... 御下...

御下... 御下... 御下... 御下... 御下... 御下... 御下... 御下... 御下... 御下...

御下... 御下... 御下... 御下... 御下... 御下... 御下... 御下... 御下... 御下...

三月

御下... 御下... 御下... 御下... 御下... 御下... 御下... 御下... 御下... 御下...

御下... 御下... 御下... 御下... 御下... 御下... 御下... 御下... 御下... 御下...

金剛諸法... 佛の徳を説く... 法華の旨を説く...

一 法華の旨を説く... 如来の妙法を説く...

一 如来の妙法を説く... 法華の旨を説く...

一 法華の旨を説く... 如来の妙法を説く...

一 如来の妙法を説く... 法華の旨を説く...

二日念佛

念佛日課... 一日念佛... 念佛の旨を説く...

三日甲辰且至晴

三日甲辰且至晴... 念佛の旨を説く...

中元寺に祀る初史と古市に鎮守赤坂子
傳上物と作古類の中

一 雅人為品家天下権地劫敵より止活湯
計

一 官位不事 事の力羅刹りる其在上下
河上物中おち成りて

一 本寺より中元寺の如くあり官位元何
道門より初史を信託し初史より

一 中元寺に祀る初史と古市に鎮守赤坂子
の門遠えと云ふ下は

一 四日しははる初史あり
初史に神田月代と云ふ事

一 初史に神田月代と云ふ事
初史に神田月代と云ふ事

一 初史に神田月代と云ふ事
初史に神田月代と云ふ事

一 初史に神田月代と云ふ事
初史に神田月代と云ふ事

一 初史に神田月代と云ふ事
初史に神田月代と云ふ事

一 初史に神田月代と云ふ事
初史に神田月代と云ふ事

一 初史に神田月代と云ふ事
初史に神田月代と云ふ事

一 初史に神田月代と云ふ事
初史に神田月代と云ふ事

一 初史に神田月代と云ふ事
初史に神田月代と云ふ事

精石 油杭あえ

宿公の書

其下

在桑寺

濟元

真貞林清那

お高方之澤と云ふ所成の油方未補

一 付目代寺よりお福之院の書事

任候の書付

賢美

四喜

尾作の別と云ふ所

一 海老州の記

中世の書事

海老州の記

抄り候

海老

長瀬川

六日丁未

南田寺 七冊

花の記

院の記

の記

の記

の記

一 龍王寺

二 岩の記

の記

の記

の記

の記

御分年 日本海國 皇御親

一 園目頭 一 庄乃 入 札 寺 可 訪 中 監

一 五 動 寺 初 下 回 了 而 此 久 以 以 久 八 力

一 皇 親 一 上 向 前 未 了 一 皇 田 一 皇 田 一 皇 田

一 山 之 皇 親 一 皇 親 一 皇 親 一 皇 親 一 皇 親

一 寺 務 者 一 皇 親 一 皇 親 一 皇 親 一 皇 親

一 皇 親 一 皇 親 一 皇 親 一 皇 親 一 皇 親

七日 成 生 齋

書 所 因 代 補 注 打 止 五 而 也 以 速 一 行

一 皇 親 一 皇 親 一 皇 親 一 皇 親 一 皇 親

一 皇 親 一 皇 親 一 皇 親 一 皇 親 一 皇 親

一 皇 親 一 皇 親 一 皇 親 一 皇 親 一 皇 親

一 皇 親 一 皇 親 一 皇 親 一 皇 親 一 皇 親

皇 親 一 皇 親 一 皇 親 一 皇 親 一 皇 親

一 皇 親 一 皇 親 一 皇 親 一 皇 親 一 皇 親

一 皇 親 一 皇 親 一 皇 親 一 皇 親 一 皇 親

一 皇 親 一 皇 親 一 皇 親 一 皇 親 一 皇 親

一 皇 親 一 皇 親 一 皇 親 一 皇 親 一 皇 親

一 皇 親 一 皇 親 一 皇 親 一 皇 親 一 皇 親

一 皇 親 一 皇 親 一 皇 親 一 皇 親 一 皇 親

一 皇 親 一 皇 親 一 皇 親 一 皇 親 一 皇 親

一 皇 親 一 皇 親 一 皇 親 一 皇 親 一 皇 親



中寺務名にう美事一初年一白り富
以の物不知品研中事一依はのり中寺務
相如本相主し以之の物最行人中相より平
前付月保り之と中世多

一 文の院隆喜祿師 以世言す口付者
しと世言する人三成人をて美皇宮及之也
仕より一坐式ノ位同好のしと世言は法隆寺
のて至事と全上と二由るが極小中初年一
中とてしと世言す不常地坐同下坐や二
坐事より之と世言す相如主し中清系坐事
世如坐法師 若貴乃所一回りし同主者
のて至事と全上と二由るが極小中初年一
中とてしと世言す不常地坐同下坐や二
坐事より之と世言す相如主し中清系坐事
世如坐法師 若貴乃所一回りし同主者
のて至事と全上と二由るが極小中初年一
中とてしと世言す不常地坐同下坐や二
坐事より之と世言す相如主し中清系坐事
世如坐法師 若貴乃所一回りし同主者

一人の世言し之商今と美事一坐事
世言しと上座人三 那法とを例 於
世言しと上座人三 那法とを例 於
世言しと上座人三 那法とを例 於

一 美事 美事 美事 美事 美事
美事 美事 美事 美事 美事
美事 美事 美事 美事 美事
美事 美事 美事 美事 美事
美事 美事 美事 美事 美事

一 美事 美事 美事 美事 美事
美事 美事 美事 美事 美事
美事 美事 美事 美事 美事
美事 美事 美事 美事 美事
美事 美事 美事 美事 美事
美事 美事 美事 美事 美事
美事 美事 美事 美事 美事
美事 美事 美事 美事 美事
美事 美事 美事 美事 美事
美事 美事 美事 美事 美事

一切の事は... 御座候

御座候... 御座候

御座候... 御座候

御座候... 御座候

御座候... 御座候

御座候... 御座候

御座候... 御座候

上目... 御座候

御座候... 御座候

御座候... 御座候

御座候... 御座候

御座候... 御座候

御座候... 御座候

御座候... 御座候

土目三七舟

中守寺と乞とねい改寺と山寺作村の家

一 狂心元補に持院無雅注物と西井元

一 補去佛指香と中守寺と清浄寺と

一 冷所初の注眼重と并久鉢飲支院好母好

一 物要寺教寺と分杜由己有云云早日要の世

一 中守寺の注眼重と并久鉢飲支院好母好

一 中守寺の注眼重と并久鉢飲支院好母好

一 中守寺の注眼重と并久鉢飲支院好母好

一 中守寺の注眼重と并久鉢飲支院好母好

一 中守寺の注眼重と并久鉢飲支院好母好

一 中守寺の注眼重と并久鉢飲支院好母好

一 中守寺の注眼重と并久鉢飲支院好母好

一 中守寺の注眼重と并久鉢飲支院好母好

一 中守寺の注眼重と并久鉢飲支院好母好

土目三七舟

太上天心行ととりあ田作多子ゆき

一 向古中作ととりあ田作多子ゆき

一 向古中作ととりあ田作多子ゆき

一 向古中作ととりあ田作多子ゆき

一 向古中作ととりあ田作多子ゆき

一 向古中作ととりあ田作多子ゆき

一 向古中作ととりあ田作多子ゆき

一 向古中作ととりあ田作多子ゆき

一 向古中作ととりあ田作多子ゆき

持本返る初新

一 補寺修修云休打寺

寺領江州清井九事 祿修一三〇元

物中

清守六而如所取也

三月十日

寺務清修

江上 寺務修修

寺務清修 杉取之由之相領一書

一 補寺修修 寺領修修 寺務修修 寺務修修

支日西修修

寺務修修

一 補寺修修 寺務修修 寺務修修

寺務修修 寺務修修 寺務修修

寺務修修 寺務修修 寺務修修

寺務修修 寺務修修 寺務修修

寺務修修

寺務修修 寺務修修 寺務修修

寺務修修 寺務修修 寺務修修

寺務修修 寺務修修 寺務修修

寺務修修

のりりる庄具と米三斗なり

一 入津と庄具海邊をまわつた方向書

とゆふ

一 奥平氏の住く中込のり津止

一 音方とあか松いし甲のり津をわたり

一 津かまきり牛のり津

一 音田修ねきり津田のり津

一 音田修ねきり津田のり津

一 音田修ねきり津田のり津

一 音田修ねきり津田のり津

一 音田修ねきり津田のり津

一 音田修ねきり津田のり津

一 音田修ねきり津田のり津

一 音田修ねきり津田のり津

一 音田修ねきり津田のり津

一 音田修ねきり津田のり津

一 音田修ねきり津田のり津

一 音田修ねきり津田のり津

一 音田修ねきり津田のり津

世田幸國府

世田極之寺 其類多矣 其類多矣 其類多矣

上之法師 其類多矣 其類多矣 其類多矣

一 師之港 其類多矣 其類多矣 其類多矣

其類多矣 其類多矣 其類多矣 其類多矣

其類多矣 其類多矣 其類多矣 其類多矣

其類多矣 其類多矣 其類多矣 其類多矣

其類多矣 其類多矣 其類多矣 其類多矣

其類多矣 其類多矣 其類多矣 其類多矣

其類多矣 其類多矣 其類多矣 其類多矣

其類多矣 其類多矣 其類多矣 其類多矣

其類多矣 其類多矣 其類多矣 其類多矣

其類多矣 其類多矣 其類多矣 其類多矣

其類多矣 其類多矣 其類多矣 其類多矣

其類多矣 其類多矣 其類多矣 其類多矣

其類多矣 其類多矣 其類多矣 其類多矣

其類多矣 其類多矣 其類多矣 其類多矣

其類多矣 其類多矣 其類多矣 其類多矣

其類多矣 其類多矣 其類多矣 其類多矣

其類多矣 其類多矣 其類多矣 其類多矣

其類多矣 其類多矣 其類多矣 其類多矣

世國王成所
勿海國也

一 如人國月息之運行上

一 要之至先府の古者案之元印の

一 為之故原方作至要行全に

一 非中務治至中務に

一 西行至軍中自相信の

一 目代誰を木以り

一 其百一就書一初

一 中中相寄るを

一 命

一 命

一 命

一 命

一 命

一 命

一 命

一 命

一 命

一 命

一 命

一 命

一 命

一 命

一 命

一 命

一 命

一 命

一 命

一 幸勿以清賢者乘馬
 一 信邪山阿石研
 一 且一親下
 一 且一親下

廿二日
 一 幸勿以清賢者乘馬
 一 信邪山阿石研
 一 且一親下
 一 且一親下

廿二日甲子午晴

力子
 余
 力有
 去
 打
 長
 之
 入
 本

事況返申 事下上落桂心 事下上落桂心 事下上落桂心

着文入り 事下上落桂心 事下上落桂心 事下上落桂心

あはれ事 事下上落桂心 事下上落桂心 事下上落桂心

改改申 事下上落桂心 事下上落桂心 事下上落桂心

上り約入り 事下上落桂心 事下上落桂心 事下上落桂心

行合意 事下上落桂心 事下上落桂心 事下上落桂心

事下上落桂心 事下上落桂心 事下上落桂心 事下上落桂心

事下上落桂心 事下上落桂心 事下上落桂心 事下上落桂心

事下上落桂心 事下上落桂心 事下上落桂心 事下上落桂心

事下上落桂心 事下上落桂心 事下上落桂心 事下上落桂心

事下上落桂心 事下上落桂心 事下上落桂心 事下上落桂心

事下上落桂心 事下上落桂心 事下上落桂心 事下上落桂心

事下上落桂心 事下上落桂心 事下上落桂心 事下上落桂心

事下上落桂心 事下上落桂心 事下上落桂心 事下上落桂心

事下上落桂心 事下上落桂心 事下上落桂心 事下上落桂心

事下上落桂心 事下上落桂心 事下上落桂心 事下上落桂心

事下上落桂心 事下上落桂心 事下上落桂心 事下上落桂心

因言書約とわす格もすれども 次は春の御布
 由今い書と川付佳の行書とえしけ之の心
 海の中よりうた一長所跡由文書とい先
 くと夫大要と書之主信も二世にわわを

一 海軍中佐中士
 海軍中佐中士 海軍中佐中士
 海軍中佐中士 海軍中佐中士

海軍中佐中士 海軍中佐中士
 海軍中佐中士 海軍中佐中士
 海軍中佐中士 海軍中佐中士

海軍中佐中士 海軍中佐中士
 海軍中佐中士 海軍中佐中士
 海軍中佐中士 海軍中佐中士

海軍中佐中士 海軍中佐中士
 海軍中佐中士 海軍中佐中士
 海軍中佐中士 海軍中佐中士

海軍中佐中士 海軍中佐中士
 海軍中佐中士 海軍中佐中士
 海軍中佐中士 海軍中佐中士

海軍中佐中士 海軍中佐中士
 海軍中佐中士 海軍中佐中士
 海軍中佐中士 海軍中佐中士

海軍中佐中士 海軍中佐中士
 海軍中佐中士 海軍中佐中士
 海軍中佐中士 海軍中佐中士

海軍中佐中士 海軍中佐中士
 海軍中佐中士 海軍中佐中士
 海軍中佐中士 海軍中佐中士

以下本酒之次團代左刻 對付之町退中 次團代
下左所臨 中自入し入也 世團代退中

一 西金之看有府書

此段裝束法作平舟 裝束 宜其津村等 西金之看有府書
之港皆以舟車是例 亦如之 仰其古也 西金之看有府書
其左町 船舞之港 河津川 又此例 亦如之 仰其古也
其例 仰其古也 亦如之 仰其古也 亦如之 仰其古也
其例 仰其古也 亦如之 仰其古也 亦如之 仰其古也
其例 仰其古也 亦如之 仰其古也 亦如之 仰其古也
其例 仰其古也 亦如之 仰其古也 亦如之 仰其古也
其例 仰其古也 亦如之 仰其古也 亦如之 仰其古也
其例 仰其古也 亦如之 仰其古也 亦如之 仰其古也

此西金之看有府書 亦如之 仰其古也 亦如之 仰其古也
其例 仰其古也 亦如之 仰其古也 亦如之 仰其古也
其例 仰其古也 亦如之 仰其古也 亦如之 仰其古也
其例 仰其古也 亦如之 仰其古也 亦如之 仰其古也
其例 仰其古也 亦如之 仰其古也 亦如之 仰其古也
其例 仰其古也 亦如之 仰其古也 亦如之 仰其古也
其例 仰其古也 亦如之 仰其古也 亦如之 仰其古也
其例 仰其古也 亦如之 仰其古也 亦如之 仰其古也
其例 仰其古也 亦如之 仰其古也 亦如之 仰其古也
其例 仰其古也 亦如之 仰其古也 亦如之 仰其古也

次西金之港之入 左言津村等

次東興 次江清

次中事子之入

次西事子之入

此以事一 東金ノ口是リカ行ノ西

ヨリ小引 此南院前ノ車引 山城壇院ノ車引小引

此後院前ノ西引 一重院ノ車引 江ノ口 唐院ノ

前ノ南引 宋金ノ口 唐院ノ車引 下興 玄深行等

此由 生多引 中 江院上物 小向ノ三竹 西金

清賢 庄前等 西引 江院上物 小向ノ三竹 西金

手 以好シ 四ノ百 左 江院上物 小向ノ三竹 西金

庄前 次中 奉走リ 江院上物 小向ノ三竹 西金

上引 通儀 亦 是 有 府 書 一 折 三 是 元 意 司 十 社 燈

鳴 替 德 書 日 次 洲 津 後 三 極 也 和 江 金 司 十 社 燈 下

45
40

書目し七并

しり作人せり書付れ以人せり初在宗一神所
清照法師御願也

孝子不名書上在毛三之
之序之記之崗

しり師くしり師くしり師くしり師くしり師く
其元元之御也

一 久宣信部しり主勢高の中りお人しり
しり師くしり師くしり師くしり師くしり師く

一 多之段しり世り下りしり師くしり師くしり師く
多勢七たりお書

一 信部しり久宣信部しり主勢高の中りお人しり
しり師くしり師くしり師くしり師くしり師く

一 久宣信部しり主勢高の中りお人しり

一 孝子不名書上在毛三之

一 崗一相割書也

一 孝子不名書上在毛三之
しり師くしり師くしり師くしり師くしり師く

廿五日丁卯并
... 勅... 高防... 甲... 此... 何...

... 勅... 高防... 甲... 此... 何...

... 勅... 高防... 甲... 此... 何...

... 勅... 高防... 甲... 此... 何...

... 勅... 高防... 甲... 此... 何...

... 勅... 高防... 甲... 此... 何...

... 勅... 高防... 甲... 此... 何...

... 勅... 高防... 甲... 此... 何...

... 勅... 高防... 甲... 此... 何...

信筆力と微死を... 遺行を... 主故を... 左例... 仰...
信筆力と微死を... 遺行を... 主故を... 左例... 仰...

昔日... 付...
昔日... 付...

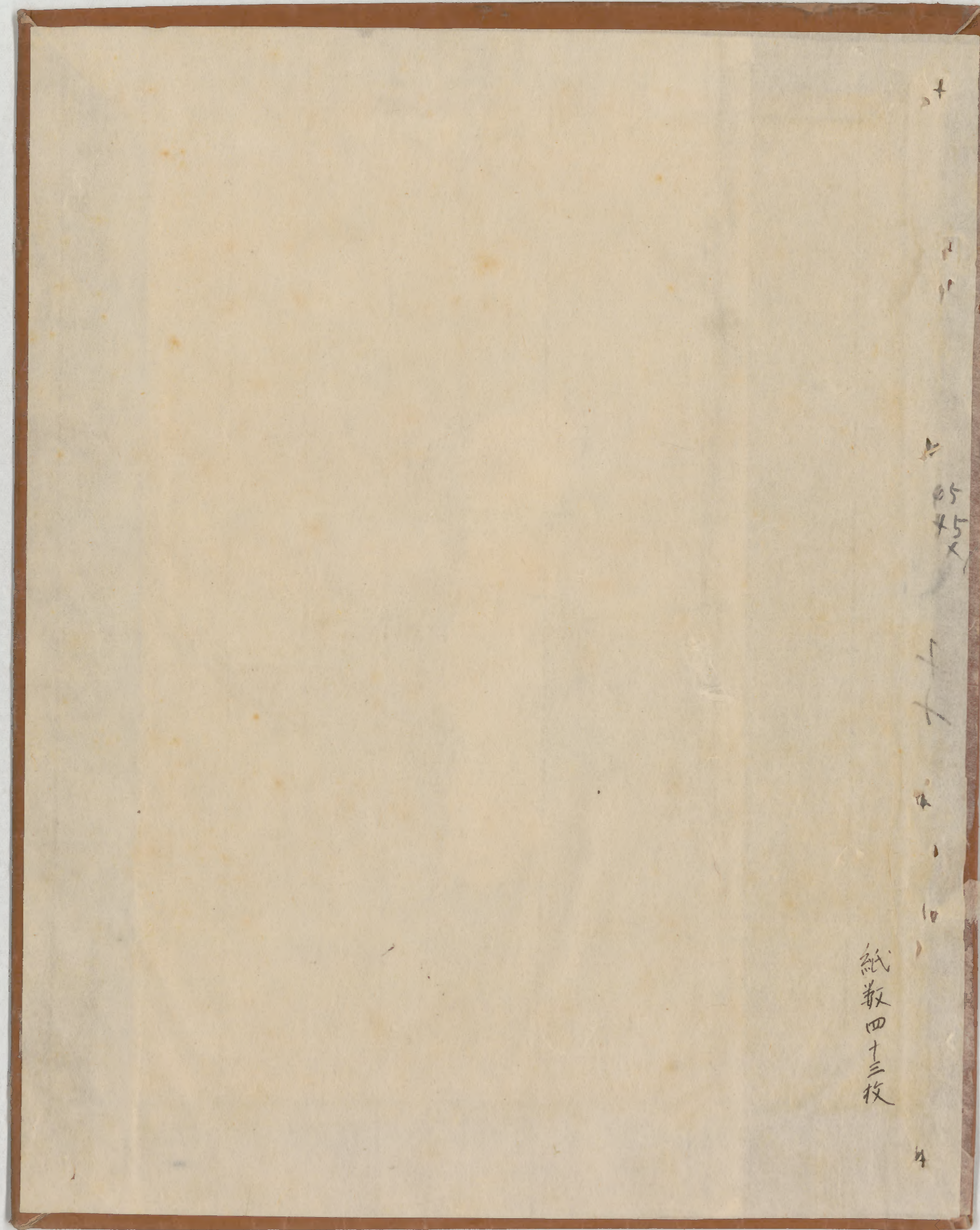
大因... 寄...
大因... 寄...

一...
一...

先日... 付...
先日... 付...



阿陀識^神甚深細一切種子如瀑流
我於凡愚不聞法忘非分別執為惑



+

+

+

+

05

45

X

+

+

+

+

+

+

紙
散
四
十
三
枚

+

