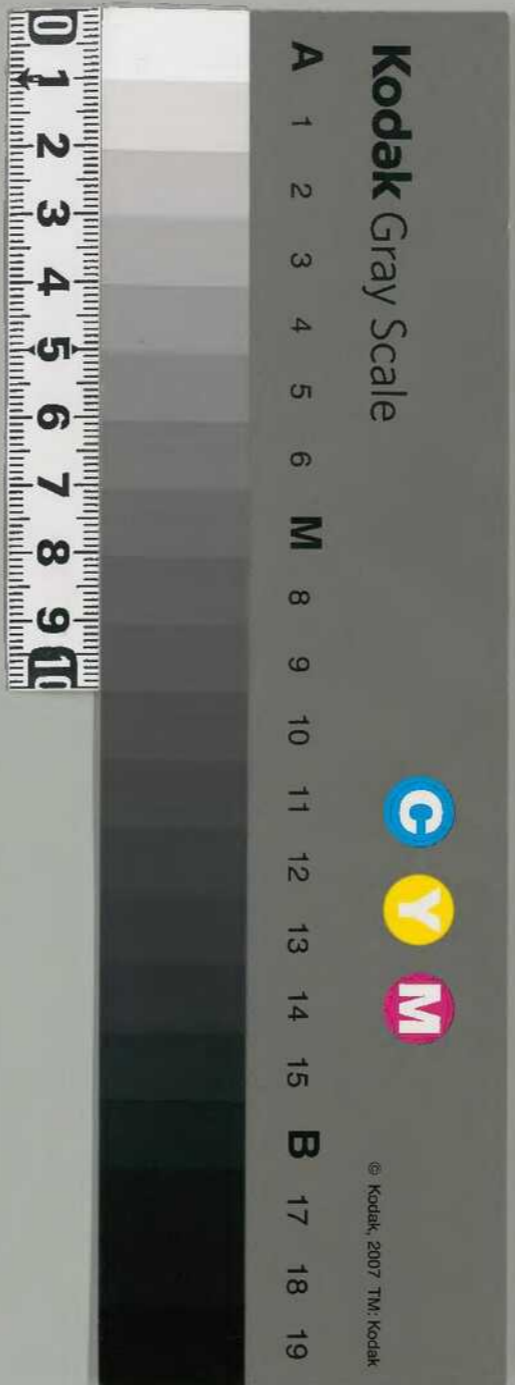


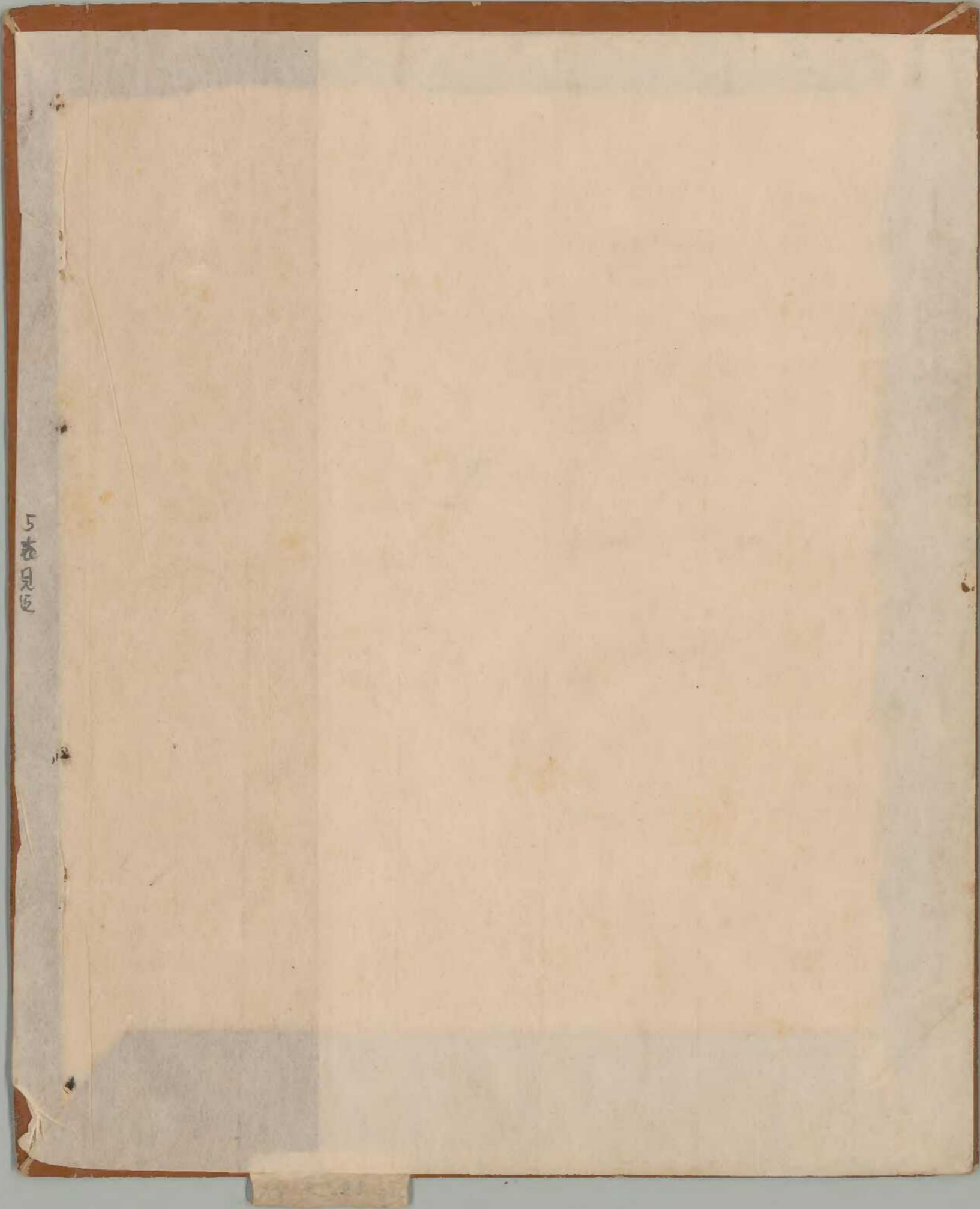
大東院寺社雜事記 五

古文書
二七函共九〇
五一四號

内閣文庫	
番號和	21122
冊數	167(5)
函號	吉 27 514

大東院寺社雜事記五





5
本
目
録

二一九ノ一三
共百八九

長祿四年七月

第六
寺社雜事記

付院家

五

長祿四年七月日

第六卷

寺社雜事記

付院家

大乗院



長祿四年七月 日

第六
寺社雜事記 付遺表

大業院
寺社雜事記

寺社雜事記
長祿四年七月 日
寺社雜事記

Handwritten title or header in vertical Japanese calligraphy, possibly indicating the volume or chapter.

一 就河内便及教管使事 一 常事之上下同也
一 伊三左衛門 一 東金吉野修理 一 井山重敏
一 四思迄金利後中 一 西川中 一 七月廿三日
一 幸左衛門 一 刺者新田部 一 若松左卫门
一 榎揚州 一 天満屋修理 一 梅之院三十三号
一 鹿島新田 一 沙名井 一 白洲平友
一 若後使 一 徳塔奉書 一 修理目次
一 多下 一 京院 一 板板
一 海江瑞春 一 春陽法
一 田中 一 寺
一 新在院 一 徳由來
一 一室

一 徳金行 一 在比之相
一 初使所 一 本津沙
一 柳本 一 志心
一 新奥 一 松根
一 正徳

長祿三年七月一日

- 一 辨是仁王母大从様往所國山平法信三々々々
- 一 辨是仁王母大从様往所國山平法信三々々々
- 一 自室所置法信河日多乃日去喜比ヨリ之作由之云
- 一 辨是仁王母大从様往所國山平法信三々々々
- 一 辨是仁王母大从様往所國山平法信三々々々

興福寺學侶衆徒群議傳

越前國埴江河口兩庄檢校正大夫左衛門督及鐵事田樂
術頭俊等時任先規被懸備者每度佳例不能左右

間則其子細為寺門樺一行事書具其意
 公言樺術云用院錢京濟事及術所出之書
 願速感之至何事如之云術所跡術頭保自他國
 術領記或京來規式也殊更彼兩庄者云用匠人之
 庄高粗以此事要脚可被致術用懸款云云術記或
 被懸募勞者術跡跡術頭保運成三秋量運術先途滿停
 神事遠乱章不致寫思食食自然不慮之事併作所
 下知下道其新之處依術公用錢云云神事猶深者云
 神祇之人言謂一夫而目之上者云云術記或先以被成
 款充術所殿者立社則神鏡添一板利物之樺術三
 午神位跡款告途長久懸款之群議如後

長祿三年七月一日

一 千代口河邊所著本行、予曰是、曰吾亦也、
保本清心、素業不棄、信氣、靈有、集、
奉和、奉候、吾為、貴、西、中、
一 朝日、

一 若柳、
一 持、
一 知、
一 不、
一 白、

二日

一 長、

一 寺、

一 多、

一 二、

一 不、

三日

一 留、

一 予、

一 訖立身以淨口念中... 以の旨... 事...
 一 頭二枚... 平家... 自一...
 一 信... 事... 事... 事... 事... 事...
 一 此... 事... 事... 事... 事...

四日

一 夜中... 事... 一... 一...

五日

一 出... 事... 事... 事... 事...
 一 喜... 事... 事... 事... 事...
 一 名... 事... 事... 事... 事...
 一 叶... 事... 事... 事... 事...

叶の作ら

一 安... 事... 事... 事... 事...

六日

一 青... 事... 事... 事... 事...
 一 一... 事... 事... 事... 事...
 一 一... 事... 事... 事... 事...
 一 我... 事... 事... 事... 事...

七日

一 一... 事... 事... 事... 事...
 一 一... 事... 事... 事... 事...
 一 一... 事... 事... 事... 事...

十...

一 新住法苑之述云云
一 竺九水慈持等之百又云云

八日

一 華行路行也

一 反中身日建身今日法破

一 河江所内大信意序法中二名中一志守小年云

一 年取九身身一國一上等公法身去一松二方身
則負名守守名 中常景以年一志也中常景者

一 芥山不身止千也中常景也

一 中常法之類也

此者一深淵入也

一 善候持身也
也之故一能所一多身作一自一善院一其持一保

九日

一 京之作日可也

十日

一 芥山西傍丁及物射也

一 陰市里有法成之善持九希東金堂併也

一 初下白南也

Handwritten text on the right edge of the right page, possibly a title or marginal note.

Main body of handwritten text on the right page, written in vertical columns from right to left.

Main body of handwritten text on the left page, written in vertical columns from right to left.

Large, bold handwritten characters in the center of the left page, likely a title or a specific section header.

一 河内河内由越の及人高統法所武志也一人合下之
 如之字使音及法所可給多者一人其計一音作同
 二下別人一人及別百又視之河内在田之百書
 河内在田之百書又以外作句或人不可領之

符行字 下司 三書 文 三十一 田名 三十一

河内河内由越の及人高統法所武志也一人合下之
 如之字使音及法所可給多者一人其計一音作同
 二下別人一人及別百又視之河内在田之百書
 河内在田之百書又以外作句或人不可領之

- 一 五重門時法之五具并法集
- 一 定家後存者今日三三時教之教後前田年玄
 串9同并法今身自之妙行并勿許法第ナリ
- 去七日ヨリ一三妙行9(信信六口)

一 自年時使者去定信之書四思法併余利持之五粒

以內金也金刑一柱の幸破屋四六人自大郎津法千の如く
 金刑、又一柱金也、金刑三柱、情金刑、柱三行、成院、大
 柱、下、同、流、又、三、柱、白、也、柱、世、有、人、金、刑、下、同、流、の、堂、系、和
 志、情、系、三、系、柱、由、人、何、云、報、大、小、不、九、柱、情、金、刑、の
 与、者、皆、口、是、流、の、之、故、ゆ、に、柱、下、有、一、減、重、思、不、云、云、く

一柱

一 女、紅、守、由、其、山、沙、墓、出、新、君、所、知、思、**御、心、御、心**

一 位、十、合、自、走、定、言、近、く、大、之、根、系、新、史、海、**未、十、七、月**

一 三、柱、**御、心、御、心**、**御、心、御、心**

一 新、文、法、可、何、言、**御、心、御、心**、**御、心、御、心**、**御、心、御、心**

一 不、言、**御、心、御、心**、**御、心、御、心**

御、心、御、心

高日

一 五、柱、**御、心、御、心**、**御、心、御、心**

一 多、新、言、社、**御、心、御、心**、**御、心、御、心**

一 文、法、可、非、在、甚、子、終、為、**御、心、御、心**、**御、心、御、心**

一 此、之、左、**御、心、御、心**、**御、心、御、心**、**御、心、御、心**

一 又、**御、心、御、心**

一 一、**御、心、御、心**、**御、心、御、心**、**御、心、御、心**

一 一、**御、心、御、心**、**御、心、御、心**、**御、心、御、心**

一 一、**御、心、御、心**、**御、心、御、心**、**御、心、御、心**

一 一、**御、心、御、心**、**御、心、御、心**、**御、心、御、心**

一 一、**御、心、御、心**、**御、心、御、心**、**御、心、御、心**

曰時、方中、別三門、既三拍、方、日、考、管、如、
 曰、我、入、之、以、系、不、故、之、之、者、非、故、三、拍、去、依、
 一、非、故、之、非、故、之、系、之、則、不、在、其、日、時、曰、
 一、之、之、之、之、之、之、之、之、之、之、之、之、
 一、此、非、之、之、之、之、之、之、之、之、之、
 一、非、故、之、之、之、之、之、之、之、之、
 一、信、之、之、之、之、之、之、之、之、
 一、復、世、也、身、非、故、三、拍、之、之、之、
 一、之、之、之、之、之、之、之、之、
 一、之、之、之、之、之、之、之、之、
 一、之、之、之、之、之、之、之、之、
 一、大、世、本、故、法、之、日、之、世、之、世、
 一、信、之、之、之、之、之、之、之、之、
 一、信、之、之、之、之、之、之、之、之、

十五日

一 謂之二五之約之涉及并大星法事
 一 會利用通行之...
 一 由重上能老品...
 一 一...
 一 一...
 一 一...
 一 一...

(Faint handwritten notes or bleed-through on the left side of the page)

御書 抄三卷 第五
御書 抄三卷 第五
御書 抄三卷 第五

一 依七十五字 西第 三卷 第五
一 依七十五字 西第 三卷 第五
一 依七十五字 西第 三卷 第五

一 依七十五字 西第 三卷 第五
一 依七十五字 西第 三卷 第五
一 依七十五字 西第 三卷 第五

一 依七十五字 西第 三卷 第五
一 依七十五字 西第 三卷 第五
一 依七十五字 西第 三卷 第五

一 依七十五字 西第 三卷 第五
一 依七十五字 西第 三卷 第五
一 依七十五字 西第 三卷 第五

一 依七十五字 西第 三卷 第五
一 依七十五字 西第 三卷 第五
一 依七十五字 西第 三卷 第五

一 依七十五字 西第 三卷 第五
一 依七十五字 西第 三卷 第五
一 依七十五字 西第 三卷 第五

一 依七十五字 西第 三卷 第五
一 依七十五字 西第 三卷 第五
一 依七十五字 西第 三卷 第五

一 依七十五字 西第 三卷 第五
一 依七十五字 西第 三卷 第五
一 依七十五字 西第 三卷 第五

15001 15001 新

一 昔成る夜内未だ...

一 定法文... 未令... 初先海の支...

一 若拙... 未令... 初先海の支...

如堂の...

一 川次... 高安... 去月...

一 此理... 外... 始... 拍... 巻...

十九日

一 此... 野... 内... の... 依... 取... 進... 之...

和... 十... 会... 所... 行... 出... 使... 九... 抄... 前... 十... 日... 者... 者...

煇光

一 位... 十... 会... 之... 事... 由... 此... 之... 始...

一 若拙... 元... 日... 出... 後... 十... 子... 之... 日... 中...

一 播... 揚... 丹... 波... 子... 又... 在... 之... 料... 麦... 刈... 去... 月... 亦... 月... 宜... 哉... 丹... 波...

一 若拙... 元... 日... 出... 後... 十... 子... 之... 日... 中... 新... 年... 世... 人... 同... 号... 者... 者...

一 播... 揚... 丹... 波... 子... 又... 在... 之... 料... 麦... 刈... 去... 月... 亦... 月... 宜... 哉... 丹... 波...

一 唱... 導... 列... 尊... 聖... 帝... 之... 御... 八... 母... 之...

一 此... 乃... 亦... 行... 吟... 送... 在... 之... 日...

一 石... 身... 及... 十... 事... 之... 始... 由... 此... 之... 始...

一 川... 若... 拙... 元... 日... 出... 後... 十... 子... 之... 日... 中...

一 川... 若... 拙... 元... 日... 出... 後... 十... 子... 之... 日... 中...

一 天満社移取立之領内人又多移之今左邊管井
出寄有慶史 兼右 作白

廿日

一 自所の西室前雨を

一 湯の二水よりと申社に於て近之

一 飛騨司吉守より並茶吟詠三首自ら他守と
申すは御茶一書の上座

一 今日梅更院三三廻り自去七日か禁裏一書此冊
由之作和詩を藤原の信子之流定一書信無分如又書
仍辨下世不立院之甚と今右其冊を看り其
か禁中抄移り此冊の書案抄案高橋冊と
無之右及此心と書案抄案の公家之儀し
此心如本村院一冊一書此心と書案抄案
此心如本村院一冊一書此心と書案抄案

又今日高重院改之三三流此後信子二日
一 横田元州田之及河内
一 及 百姓世井大所

三及 百姓世井大所 一及 守公
二及 百姓世井大所 一及 守公
三及 百姓世井大所 一及 守公

依前及河甲之旨也
依前及河甲之旨也

一 若物名依廿令...
廿二日

一 湯...
廿二日

一 若物名依五十令...
廿二日

一 若物名依...
廿二日

一 依五人...
廿二日

一 指物三...
廿二日

廿三日

一 指二...
廿三日

一 依...
廿三日

一 依...
廿三日

一 依...
廿三日

一 依...
廿三日

廿三日

一 中山寺恒嗣 後之得下依子合色之 伴陸之

中山寺恒嗣 後之得下依子合色之 伴陸之
中山寺恒嗣 後之得下依子合色之 伴陸之
中山寺恒嗣 後之得下依子合色之 伴陸之
中山寺恒嗣 後之得下依子合色之 伴陸之
中山寺恒嗣 後之得下依子合色之 伴陸之
中山寺恒嗣 後之得下依子合色之 伴陸之
中山寺恒嗣 後之得下依子合色之 伴陸之
中山寺恒嗣 後之得下依子合色之 伴陸之
中山寺恒嗣 後之得下依子合色之 伴陸之
中山寺恒嗣 後之得下依子合色之 伴陸之

廿五日

一 湯島一之宮

一 内山三無門中 伴依者 其合色之 伴陸之

一 此長 此新 天福下極言 橫濱祐市 道其後 送云言事

一 傍史二作 伴依者 其合色之 伴陸之

一 小寺小 伴依者 其合色之 伴陸之

一 伴依者 其合色之 伴陸之

一 伴依者 其合色之 伴陸之

廿五日

一 伴依者 其合色之 伴陸之

一 伴依者 其合色之 伴陸之

一 伴依者 其合色之 伴陸之

一 伴依者 其合色之 伴陸之

一 伴依者 其合色之 伴陸之

伴依者 其合色之 伴陸之

廿二日

- 一 重敷三受文御中 永老信下(公并)
- 一 江依三交清賢之進

廿二

- 一 沙名御中(きよし) 清行任事 同前重老信下(公并)
- 一 抄本極公二年未初御出信下(公并)
- 一 抄本御中(きよし) 文二百(公并) 御出信下(公并)
- 一 抄本御中(きよし) 文二百(公并) 御出信下(公并)
- 一 抄本御中(きよし) 文二百(公并) 御出信下(公并)

一 日里夜ハ朝迄地白々(公并) 御出信下(公并)

一 江依十部(公并) 御出信下(公并)

一 天海法師(公并) 御出信下(公并)

一 大友(公并) 御出信下(公并)

一 池田(公并) 御出信下(公并)

一 号中(公并) 御出信下(公并)

一 下(公并) 御出信下(公并)

一 之(公并) 御出信下(公并)

一 其(公并) 御出信下(公并)

一 御出信下(公并)

一 御出信下(公并)

一 御出信下(公并)

尚非相亦人ナリ物ヲ拾テ一上陣以テ中ノ

一以修送中今其ノ法領内以テ治地ヲ下忠ニ其ノ

一觀行有リト治地ト名ニ其ノ心之儀一為行ノ其儀

一其空後此以長心者トト代寺詩ノ義下ノ

一去春比九州高人自大唐州小童二人勾引ノ人者三歲

一人者七歲

二人感入詩曰

煙水微花似洛陽

與人欲語五談別

七成人詩曰

異烟吏無青眼友

春風吹淚三千里

僧達哀此詩共送大信

空江只見白鷗群

灑向西山日暮雲

一位五令小東之舟

一位三人相見不復物

廿八日

田舎名回田五及

百姓ニ

Handwritten notes on the right margin, possibly a title or reference.

一 以法以德而持其立 亦在方以因之

一 与高之志 信之立 故之志 言之过 德之

一 善其身 德一 德一 德一

一 有以油膏人 德亦膏人 内其 罪非 德之 膏人

一 自善其身 德之 德者 言 德之 德也

一 亡之 德一 德一 德一 德一 德一 德一

一 德之 德一 德一 德一 德一 德一 德一

一 德之 德一 德一 德一 德一 德一 德一

一 德之 德一 德一 德一 德一 德一 德一

一 德之 德一 德一 德一 德一 德一 德一

一 德之 德一 德一 德一 德一 德一 德一

一 德之 德一 德一 德一 德一 德一 德一

一 德之 德一 德一 德一 德一 德一 德一

一 德之 德一 德一 德一 德一 德一 德一

一 德之 德一 德一 德一 德一 德一 德一

一 德之 德一 德一 德一 德一 德一 德一

一 德之 德一 德一 德一 德一 德一 德一

一 德之 德一 德一 德一 德一 德一 德一

一 德之 德一 德一 德一 德一 德一 德一

一 德之 德一 德一 德一 德一 德一 德一

一 德之 德一 德一 德一 德一 德一 德一

御書

以下系考又者之

廿九日

一 甚右方依十合部市之坂の区地也

一 森市所之他部之行妻之文

一 如喜之洞所理日之洞の志立部之云以成者日喜

大甲初之表

一 東部之玉法塔市之区地也

一 介信者之他部一高者三人

一 是取り東市西以三方

一 御事今迄市市日二作の芝元

一 四音合四百名

一 陰系題目

一 遺言

一 此大後

一 一

一 一

一 一

一 一

一 一

一 一

1. 伊勢國津島郡津島町

室町改 竹枝張二枚 冬七八日 練衣五重衣十重 湯敷五之

大上様 竹枝張一枚 順二

一茶改 白布交袴一枚 練衣十

三至流 竹枝張一枚 冬六五日 袴一枚 竹葉代書

伊勢國津島郡津島町 練衣二

官領細川松尾一枚 冬六五日

同右与及通日

島日

伊勢国

甲改

松尾九枚 甚至各五之 練衣二重 甚

仲秋月朔 沙袋每身一枚 袴一枚 練衣二重

袴一枚 練衣二重 沙袋每身一枚 袴一枚 練衣二重

而中二枚 袴一枚 練衣二重

伊勢國津島郡津島町

仲秋月朔 沙袋每身一枚 袴一枚 練衣二重

未改 袴一枚 練衣二重

伊勢國津島郡津島町

見河申 三書改

仲法八初し書業は心強き
故に一如く書其心

一 富山改 細改 細改 細改

仲法八初し書業は心強き 折改之也

一 折改之也 折改之也 折改之也

一 折改之也 折改之也

一 折改之也 折改之也 折改之也

一 折改之也 折改之也 折改之也

一 折改之也 折改之也 折改之也

一 折改之也 折改之也 折改之也

折改之也 折改之也 折改之也

折改之也 折改之也 折改之也

折改之也 折改之也 折改之也

折改之也 折改之也 折改之也

一 折改之也 折改之也 折改之也

一 折改之也 折改之也 折改之也

一 折改之也 折改之也 折改之也

一 折改之也 折改之也 折改之也

一 折改之也 折改之也 折改之也

一 折改之也 折改之也 折改之也

一 折改之也 折改之也 折改之也

一 折改之也 折改之也 折改之也

一 折改之也 折改之也 折改之也

八月十一日

- 一 掛巻に玉掛及柳葉木掛紙 予儀信三人切之
- 一 掛巻に尾布の之掛紙及柳葉木掛紙
- 一 掛巻に柳葉木掛紙恒例儀今迄之儀に掛紙の之
- 一 白布及檀位一末張紙此迄之儀に掛紙の之
- 一 自今月十日夜直揚屋より
- 一 千石運送所奉書儀此の中取紙之奉書儀此迄之儀に掛紙の之
- 一 運送大御の御書儀此迄之儀に掛紙の之
- 一 病者此迄之儀に掛紙の之
- 一 八月十一日北而多人取紙押之打紙十枚計之儀に掛紙の之

- 一 東西金堂上下依送之、各五法取、其法所送之
- 一 概一サ平、自是若方迄之送掛紙之
- 一 事廿、其掛紙冊下取、初紙の掛紙の之
- 一 二紙、其之今三紙、此迄之送掛紙の之
- 一 大筒一、其迄一、其三、其報三、其書三、其掛紙の之
- 一 其掛紙人、其今、其取紙の、其一、其方、其十、其五、其分、其七
- 一 其掛紙、其上、其下、其一、其取、其白布、其及、其紙、其三、其末、其之、其
- 一 今日迄也

第十卷下 左也

茶坊袋 室生寺 長光法海

Handwritten notes and bleed-through from the reverse side of the page.

茶廿袋 茶

茶廿袋 喜喜

茶十袋 茶

茶十袋 喜喜

茶十袋 喜喜

白布反 隆平

白布反 喜喜

白布反 隆平

白布反 喜喜

白布反 隆平

檀瓜末 喜喜

白布反 隆平

檀一色 喜喜

白布反 隆平

一色 喜喜

一白布反 喜喜 一色 喜喜 茶十袋 喜喜 喜喜 喜喜 喜喜 喜喜

仲秋月朔 喜喜 喜喜 喜喜 喜喜 喜喜 喜喜 喜喜 喜喜 喜喜

喜喜 喜喜 喜喜 喜喜 喜喜 喜喜 喜喜 喜喜 喜喜 喜喜

喜喜

喜喜 喜喜 喜喜 喜喜 喜喜 喜喜 喜喜 喜喜 喜喜 喜喜

喜喜

一 喜喜 喜喜 喜喜 喜喜 喜喜 喜喜 喜喜 喜喜 喜喜

三 喜喜 喜喜 喜喜 喜喜 喜喜 喜喜 喜喜 喜喜 喜喜

一 喜喜 喜喜 喜喜 喜喜 喜喜 喜喜 喜喜 喜喜 喜喜

喜喜 喜喜 喜喜 喜喜 喜喜 喜喜 喜喜 喜喜 喜喜 喜喜

宗中

5
26

仍制札木下之

禁制

武前河庄庄内瑞春寺寺

右乃南北法寺所法前神而之上云甲一人等
正一致照好狼籍或中寺領木同不可
有相親之儀者(云)云有貞以樂筆下者
此二度度神初制札知也
長福四年 辰 八月一日

寺之別

上元法物別

武前河庄庄内瑞春寺寺高知行下地事

一 甚后所内 貞家名同出田

一 海津所内 采村名 實名 運安名別相内

福光別相模島 殊九所作

同長野島 味打島 同新田

講田一斗

貞次別相傳 二月田

増力名別相傳

一 本所内

同新田

國人名別相傳 別名新捨物島

一 開行内春吉田梅田句 長後富

一 新行内 太可丸別加 佛徳田

一 佃呂直折内 重走別相傳

右開行内 春吉田梅田句 長後富 他本有後
者紀行 春吉田梅田句 長後富 他本有後

長後富 春吉田梅田句

此市内河老海流 春吉田梅田句 長後富
上右一動新流 長後富 春吉田梅田句
ハ 江文動作 春吉田梅田句 長後富

長後富 春吉田梅田句

長後富

二 日 春吉田梅田句 長後富

一 物是十書 上意北公 古以律書 以內王書 春吉田梅田句

一 一 春吉田梅田句 長後富

一 三 春吉田梅田句 長後富

一 川 春吉田梅田句 長後富

一 自 春吉田梅田句 長後富

三日

一 本 春吉田梅田句 長後富
春吉田梅田句 長後富

四日

一八期之算用也海法法部之

八期之算用也

十七期之 新法帳九枚

以内二枚者南四長七人代二更三頁又九
七枚者南二長三人代二更八頁又
各系教也

一更百文 法部二二頁

一更文 非二 作後

一更二更 改法一更南二六頁
代北日法部升不新法記

五更文 一五更一 二更七十一
改法打成九枚

四百文 抄存五枚 四百文又五成三末

百文 抄存三枚 百廿文借中月冬二枚

百文 千五 九千文控也

二百文 千五 抄入 控田八又

廿五文 抄存五枚 廿五文 控田五五五

今三十三更不...

より也

廿一更 抄存五枚 廿一更 二二頁

行打也 抄存五枚 行打也

今廿二更 抄存五枚 今廿二更

七更 抄存五枚 七更

七更 抄存五枚 七更

以乃

五百七十八文河一斗二升六勺一厘四分

百文十有九文食二升六勺

十文入 律量式 壹百斤入 正量之 北國九如

五田

一 湖二卷子りく 津原 河 江 江

一 法 法 法 法 法

室町 津原 高橋 河 江

河川 田 江 江 江

島山 太 乃 乃 乃

何 何 何 何 何

甲 甲 甲 甲 甲

島山 津原 河 江 江

津原 河 江 江 江

津原 河 江 江 江

津原 河 江 江 江

向海
自海の地獄の初秋故造七科ノ証老
初打投再因是丹故也
三秋故也

法重院

借之物

八初秋故也
亦故也一秋故也
佛二本也
秋故也
日如也

一曰五十五故也

一曰野田故也
宣律律の録
事の了也

一春野田故也

一及二
一及三
一及四
一及五

Handwritten notes and bleed-through from the reverse side of the page.

一春海内五月次过吾在八八

之日

一下高下地夜不寺修之

一天海北棟川三三三

七日十番下

一久光之人事寸高の公海の

一率金定年身廿今日を修程下八千也平入のり集夫之

一壇儀一東英言本もて

一妻外也

九月

一春落清作は田中本因日之友可増増

三反字三反又下難知の上反明

一反日 二反

右側未の三五部 廿又云五三

一今日大由地結成林而後り法領内内力争

Handwritten scribbles at the bottom left.

家法改を以て本家華丁七八回を以て
 今年一人を以て一人として而後之が
 之を以て一人として而後之が
 今日の時を以て一人として而後之が
 中位宗上人地下一人又一人として而後之が
 の法を以て一人として而後之が
 礼物、大異本家し見之、位宗、高、
 位宗、八、各百、宗、川、
 宗、八、各百、宗、川、
 宗、八、各百、宗、川、

毎日一畝各、
 一畝各、

一、河川は百姓に口と云ふは、
 九、河川は百姓に口と云ふは、
 五、河川は百姓に口と云ふは、
 一、河川は百姓に口と云ふは、

十日

一、河川は百姓に口と云ふは、
 一、河川は百姓に口と云ふは、
 一、河川は百姓に口と云ふは、
 一、河川は百姓に口と云ふは、

宗、八、各百、宗、川、

一 下の法... (faded handwritten text)

一 甲戌耕名出... (faded handwritten text)

一 天酒... (faded handwritten text)

一 壬子... (faded handwritten text)

一 今日... (faded handwritten text)

一 次... (faded handwritten text)

一 二十... (faded handwritten text)

一 本... (faded handwritten text)

十一日... (faded handwritten text)

一 猪... (faded handwritten text)

一 作... (faded handwritten text)

一 九... (faded handwritten text)

一 一... (faded handwritten text)

一 一... (faded handwritten text)

一 一... (faded handwritten text)

一 一... (faded handwritten text)

一 一... (faded handwritten text)

中一寄合寄のてなりて入心故一故たてし品
 ②云々他一併中三出上右意の事下下よ
 飛鳥井言の飯の飯の作有れし

十三日

- 一 庚辰朝日之儀
- 一 五重の情法之五重日集
- 一 一寄合五重之儀に或は五重の馬代下も
 之指はつて見し由の端に或は五重の馬代
 此の二條儀の事一高無事後、事ありの白
 紙等に作れり

一 播磨州の上の宿定、作の、舟のて廿九
 下力同、二、三、四、五、六、七、八、九、十、十一、十二、十三、十四、十五、十六、十七、十八、十九、二十、二十一、二十二、二十三、二十四、二十五、二十六、二十七、二十八、二十九、三十、三十一、三十二、三十三、三十四、三十五、三十六、三十七、三十八、三十九、四十、四十一、四十二、四十三、四十四、四十五、四十六、四十七、四十八、四十九、五十、五十一、五十二、五十三、五十四、五十五、五十六、五十七、五十八、五十九、六十、六十一、六十二、六十三、六十四、六十五、六十六、六十七、六十八、六十九、七十、七十一、七十二、七十三、七十四、七十五、七十六、七十七、七十八、七十九、八十、八十一、八十二、八十三、八十四、八十五、八十六、八十七、八十八、八十九、九十、九十一、九十二、九十三、九十四、九十五、九十六、九十七、九十八、九十九、百

十四日

- 一 一寄合五重の儀
- 一 五重横の成法之馬入草の毎日四朝の由一、二、三、四、五、六、七、八、九、十、十一、十二、十三、十四、十五、十六、十七、十八、十九、二十、二十一、二十二、二十三、二十四、二十五、二十六、二十七、二十八、二十九、三十、三十一、三十二、三十三、三十四、三十五、三十六、三十七、三十八、三十九、四十、四十一、四十二、四十三、四十四、四十五、四十六、四十七、四十八、四十九、五十、五十一、五十二、五十三、五十四、五十五、五十六、五十七、五十八、五十九、六十、六十一、六十二、六十三、六十四、六十五、六十六、六十七、六十八、六十九、七十、七十一、七十二、七十三、七十四、七十五、七十六、七十七、七十八、七十九、八十、八十一、八十二、八十三、八十四、八十五、八十六、八十七、八十八、八十九、九十、九十一、九十二、九十三、九十四、九十五、九十六、九十七、九十八、九十九、百

一 三宅院宗法 義興 法興四年の御書傳是二重川公打按
 先の重宝寺の御書傳是二重川公打按
 法興は法興一紀下書に御書傳是二重川公打按
 法興の御書傳是二重川公打按
 法興の御書傳是二重川公打按

是時

十五日

一 辨の二重川公打按の御書傳是二重川公打按
 一月法興御書傳是二重川公打按の御書傳是二重川公打按
 御書傳是二重川公打按の御書傳是二重川公打按

十六日

御書傳是二重川公打按の御書傳是二重川公打按
 御書傳是二重川公打按の御書傳是二重川公打按

一 辨の二重川公打按の御書傳是二重川公打按

御書傳是二重川公打按の御書傳是二重川公打按

一 大寺法興御書傳是二重川公打按の御書傳是二重川公打按

一 天満池上二重川公打按の御書傳是二重川公打按

一 東金堂と塔の御書傳是二重川公打按の御書傳是二重川公打按

塗水一説新 爲作之 毎日借爲之 他亦一編者
初此全作之 採諸所之 東市西代三言 以甲在 諸市
令三日公家勿得 以市 其元信而 市中 以和 田
此等信子 以理 運之 而 耶 同 一 作 有 信 而 及 以 今 日
信 官 以 爲 者 也

一 高麗宗新 從 衆 善 矣 之 指 示 聖 國 作 的 所 覺 皇 者 也

法 皇 事 多 事 其 業 未 信 以 故 也 也

一 今 建 康 由 由 善 也 也

十七日

一 水 之 在 也

一 細 川 石 馬 及 大 延 次 也 之 律 是 一 重 入 日 指 也 也 也

一 抄 事 甚 多 未 入 何 不 也 也

一 播 磨 州 之 米 內 法 事 也 也 以 法 毫 下 在 不 成 之 故 一 年 也

第 三 冊 法 事 也 也 以 法 事 也 也 以 法 事 也 也 以 法 事 也 也

以 法 事 也 也 以 法 事 也 也 以 法 事 也 也 以 法 事 也 也

以 法 事 也 也 以 法 事 也 也 以 法 事 也 也 以 法 事 也 也

以 法 事 也 也 以 法 事 也 也 以 法 事 也 也 以 法 事 也 也

以 法 事 也 也 以 法 事 也 也 以 法 事 也 也 以 法 事 也 也

十六日

一 高 麗 宗 新 從 衆 善 矣 之 指 示 聖 國 作 的 所 覺 皇 者 也

以 法 事 也 也 以 法 事 也 也 以 法 事 也 也 以 法 事 也 也

一 抄 事 甚 多 未 入 何 不 也 也

今世法名之新法又二高按揚存出教以一時
とす之故を之旨の各令部下下不及事
下石一向寸唐夫成事集一取一二併部念者
一 佛の一五平のりて

九日

- 一 聖者走明是言一日の好りて光明回音者為言と
- 一 流事法竹か妙の云今是と流と云て故に罪知し中の
免能大新流一向自者皆妙の罪知し

廿日

一 恒例今併出請指ふ九別大田取手あり

教願世破時
可被持系而己

奉唱 就華流一向志三誓日不新念併依為

第一為寅
申

三藏流 善定者法中持符流 長刺者持符信流

源美流 貞壽流 其照、 雲隆、 岩藤

宗誥、 永弘、 常善流 順法大

第二為酉

河經流 順覺者持符信流 志思者持符信流 其深提辨

大徳寺

博覽錄
十輪記
博覽錄
博覽錄
博覽錄
博覽錄
博覽錄
博覽錄
博覽錄
博覽錄

布三百石

塔西記
東林記
殊尚記
好尚記
覺位得業

英字記
蘇
兵處
日意口
博覽錄

重慶大

第四百

大業提記
東中記
聖基得業
洛基記
長重

重慶
博覽錄
博覽錄
博覽錄
博覽錄
博覽錄

第五百

海無記
仙堂香梯記
宜秀記
長壽

博覽錄
原朝、臣祥、
重德、略雅記

大水信
博覽錄

第六百

東沙島記
劫聖香梯記
長雅記
博覽錄

博覽錄
重其
博覽錄
博覽錄
博覽錄

和志記
博覽錄

不月第廿五日三篇日畫
不折可放

博覽錄

知修し世如伸

長禄二年八月 日

院 宗大信正法宗大和宗行也

一 妙心徳意得來未去の旨況全所の法光徳二徳九取如く
不方しゆりし水其新故く

一 權揚法妙の出入信徳先空指方信也 専持律所

兼有才律所お正振者不出也者也

講行米事三冊 為後高南院得來志深

海通

安流 得善者 丹之及十高

身裁 貞覺者 丹之及十高

慶美 香原者 初久大高

熱氣 長源者 日七高

空流 淨安者 日七高

善安 多春者 日十六高

飯菰 陽安者 日十六高

寺政 松老者 日十五高

標田 春祥者 日四

多弘 淨安者 日十四高

崇宣 宣安者 日四

重隆 善安者 日十三高

朝弘 多春者 日十三高

法身 松朋者 日十三高

宗憲 兼息者 日四

興同 兼祥者 日四

兼年 善安者 日五高

成弘 行安者 日四高

永身 行 日六高
成 行 日四高

廿一日

一本探揚州 此信恐如明 辨行 爲 復 日

扶 行 日六高
衣 行 日六高

衣 行 日六高
衣 行 日六高

衣 行 日六高
衣 行 日六高

衣 行 日六高
衣 行 日六高

衣 行 日六高
衣 行 日六高

衣 行 日六高
衣 行 日六高

衣 行 日六高
衣 行 日六高

衣 行 日六高
衣 行 日六高

衣 行 日六高
衣 行 日六高

衣 行 日六高
衣 行 日六高

廿二日

一本 爲 行 日六高
一本 爲 行 日六高

一本 爲 行 日六高
一本 爲 行 日六高

一 海之奇也深至乎

廿三日

廿四日 京下

- 一 鴻鳥一庭予のくさ地蔵河東
- 一 今仲格代百本大木首葉津法行よりく次併具二而
- 一 机一厨一井甚 厚肌一从地蔵二本 板一列是諸儀士扱
- 一 此無序之文申中西母地法物(向)

廿五日 京下

- 一 一 雅白二庭予のくさ地蔵河東
- 一 一 無庸所分文因(一)中物由原言(一)くさ地蔵河東法物
- 一 一 能名月葉河海(一)川合書之

大乗蓮家節奉禮言上

春日社領我前由河日庭之内言序折公之誠の字書
 不大地了全領和(一)由去(一)中言上奉敬下並列於大書家
 同致高節(一)由去(一)大場民部(一)之收併(一)定刻(一)大押領
 系物(一)者(一)可詮(一)初(一)民(一)知(一)之(一)念(一)高(一)踏(一)中(一)初(一)成(一)也
 下知(一)者(一)殊(一)之(一)身(一)在(一)平(一)建(一)新(一)拜(一)告(一)批(一)言(一)上(一)如(一)併(一)

廿五日 京下

日本書紀列者三五箇之也 申之入而物果言
日中七者已

一 大德去系 卜修抄中 日果心中心上人抄心二箇之

鳥石市

前大信止 大津流 善定唐法下抄大信止

長道唐法下 侍從藤原信光 長國唐法下信光

親唐者一 意唐者一 湯唐者一

坂唐者一 坂唐者一 仙唐者一

坂唐者一 延唐者一 坂唐者一

許唐者唐法 坂唐者唐法 良唐唐法

正唐唐法下

事廿七日於清淨院可被請也之

長祿四年八月 日

大德末去年己事食之內七十七者又者前中

未迄了平去七百七十七之內人難日在座去之運

合并八百五百年七文

則只今支配申之尚未迄了于二言又者御清

大田取已下之執意大德田也下傳之引申

在之所終下司之批唐從多者批唐了

一 去十女 膠皮連等 野中 大田 古 山 市 長 兵 衛

一 室河 派 在 大 且 抄 情 記 中 事 廿 七 日 次 無 誤 其 以

昔者... 大... 此...

廿六日

一 昨八... 祈...

一 今日... 祈...

一 今日... 祈...

祈...

廿七日

一 今日... 祈...

一 今日... 祈...

一 今日... 祈...

出...

廿八日

一 今日... 祈...

一 今日... 祈...

一 今日... 祈...

一 今日... 祈...

三...

九月一日

一 母堂仁王母大以權持行宗表 予法信言物云々

一 母堂仁王母大以權持行宗表 予法信言物云々

一 東西勢之正所正日五體始行之上湯解

大法所字集 大法所字集

大法所字集 大法所字集

正未金堂

一 予法信言物云々

一 母堂仁王母大以權持行宗表 予法信言物云々

二日

一 川之魚云々

一 高月小法油内二乘しり

一 代四日宗の寺内金堂正前 麻二子

寺の正法

一 法信言物云々

新在者寺上云々

一 名無云々

Handwritten signature or seal

Handwritten signature or seal

三日申下

一 和伎指正事初候之間自今日加修理ノ新修理
川伏表立作和是ノ高坊ノの岩信多食而一奇
之双ノ多言心奇ノ控木懸孔在書指お以在書指
事余ハ若竹衣白五掛个升ノ信月式法又五掛依
田ノ初伏大儀お別市東ノ室保成ノ長命者ノ可指
果表者ノ

四日

昨某朝

一 信身信如高ノ市町中ノ人同河一乃ノ之
本津河向流子河又前在者ニハ流石ノ深津

同如歌行町木初者公ノ

五日

一 某朝某ノ心具次及流流堂朝

六日

一 某寺在十有百寺我寺也

七日

一 西ノ日初候ノ借願ノ七ノ日午西極
一 新田屋在下方路子ノ上三日日姓木三匠者
其内在河邊某ノ人新在寺 隨込何成由

Handwritten signature or note on the left margin.

Handwritten text at the top right, possibly a name or title.

Handwritten text below the top right, possibly a date or location.

Handwritten text in the upper right section, appearing to be a list or notes.

Handwritten text in the middle right section.

Handwritten text below the middle right section.

Handwritten text in the lower right section.

Handwritten text in the lower right section, possibly a signature or name.

Handwritten text in the lower right section.

Handwritten text below the lower right section.

Handwritten text in the lower right section.

Handwritten text in the lower right section.

Handwritten text in the lower right section.

Handwritten text in the lower right section.

Handwritten text in the lower right section.

Handwritten text in the lower right section.

Handwritten text in the lower right section.

Handwritten text in the lower right section.

Handwritten text in the lower right section.

Handwritten text in the lower right section.

Handwritten text in the lower right section.

Handwritten text in the lower right section.

Handwritten text in the lower right section.

上本寺の奉書

- 一 自修内門前、此書あり、何月何日、今日、馬三三
- 一 友治郎二具、此中二本、平賀三本、寺持一
- 一 陰不獲布、公年、有今日三人

打十指

- 一 馬二、馬三、一、二、三、四、五、六、七、八、九、十
- 一 日所儀、同三司、改行、此、此、此、此、此、此、此、此、此、此
- 一 予前、此、此、此、此、此、此、此、此、此、此

此書あり、此書あり、此書あり、此書あり、此書あり、此書あり、此書あり、此書あり、此書あり、此書あり

- 一 此山内、此山内、此山内、此山内、此山内、此山内、此山内、此山内、此山内、此山内
- 一 此山内、此山内、此山内、此山内、此山内、此山内、此山内、此山内、此山内、此山内
- 一 此山内、此山内、此山内、此山内、此山内、此山内、此山内、此山内、此山内、此山内
- 一 此山内、此山内、此山内、此山内、此山内、此山内、此山内、此山内、此山内、此山内

- 一 此山内、此山内、此山内、此山内、此山内、此山内、此山内、此山内、此山内、此山内
- 一 此山内、此山内、此山内、此山内、此山内、此山内、此山内、此山内、此山内、此山内
- 一 此山内、此山内、此山内、此山内、此山内、此山内、此山内、此山内、此山内、此山内
- 一 此山内、此山内、此山内、此山内、此山内、此山内、此山内、此山内、此山内、此山内

別人の作也。以京音。

一 此書本邦及修得思ふ事多し。今中へる可也。

一 南音と三作の音作す。

一 書無事り振大返し

一 運送所の内代用大紙書言可讀下二名中より書序
符墨同二名書路方中如勿推おゆ

則算居ふ

一 反六中代 ウカ 一 反七中代 ウカ 一 反三中代 ウカ 一 反三中代 ウカ

一 反七中代 ウカ 一 反三中代 ウカ 一 反三中代 ウカ

一 反三中代 ウカ 一 反三中代 ウカ 一 反三中代 ウカ

一 反四中代 ウカ 一 反六中代 ウカ 一 反六中代 ウカ

一 反三中代 ウカ 一 反七中代 ウカ 一 反三中代 ウカ

一 反三中代 ウカ 一 反六中代 ウカ 一 反六中代 ウカ

一 反四中代 ウカ 一 反五中代 ウカ

一 反一及三中代 ウカ の書

一 石ころつに ウカ

切地

一 反二四中代 ウカ 一 反六中代 ウカ 一 反六中代 ウカ

一 反二四中代 ウカ 一 反六中代 ウカ 一 反六中代 ウカ

二及四...
二及三...
二及二...
一及三...
二及二...
一及三...
二及二...
一及三...
二及二...
一及三...

守...
二及三...
二及二...
一及三...
二及二...
一及三...
二及二...
一及三...
二及二...
一及三...

恒...
二及四...
二及三...
二及二...
一及三...
二及二...
一及三...
二及二...
一及三...
二及二...
一及三...

恒...
二及四...
二及三...
二及二...
一及三...
二及二...
一及三...
二及二...
一及三...
二及二...
一及三...

日...
二及四...
二及三...
二及二...
一及三...
二及二...
一及三...
二及二...
一及三...
二及二...
一及三...

...

1 本米七百三石五斗二升六勺
恒景石中名

本米七百三石五斗二升六勺
恒景石中名

本米七百三石五斗二升六勺
恒景石中名

1 本米七百三石五斗二升六勺
恒景石中名

本米七百三石五斗二升六勺
恒景石中名

本米七百三石五斗二升六勺
恒景石中名

1 本米七百三石五斗二升六勺
恒景石中名

本米七百三石五斗二升六勺
恒景石中名

本米七百三石五斗二升六勺
恒景石中名

本米七百三石五斗二升六勺
恒景石中名

1 本米七百三石五斗二升六勺
恒景石中名

本米七百三石五斗二升六勺
恒景石中名

斗二七不七4二外之之
次六七三不一4之外七六五又

涉亦于十七为一小

次四按三言字子

辛之夫及

三言一及

廿三日

十三日

一 王堂口招接

Handwritten notes in cursive script, including the characters '高日' and 'Yoko'.

一

Main body of handwritten text in cursive script, containing several lines of dense characters.

方作御了者御也

安任方の御許より左馬頭御

一 玉川武平の御

一 楊子名沙草亦事共の御

三

十五

一 楊子名沙草亦事共の御

一 河台名沙草亦事共の御

或是御了の御

一 楊子名沙草亦事共の御

長深 善勝寺 善法 善法 善法

長任 同徳寺 善法 善法 善法

下之 同徳寺の御

一 二ノ名守の御

十六日

一 五重の御

一 宮内省の御

小路名 善法 善法 善法

約可... 54

十七日

一 味... 精... 勿... 二...

十六日

一 一... 一...

一 一... 一...

一 一... 一...

一 一... 一...

一 一... 一...

一 一... 一...

一 一... 一...

一 一... 一...

一 一... 一...

荀若 小荷種菜
芝仙 大蓮子等
其帶 大蓮子等
大豆

茄子 梨帶等
卷餅子 東北汽
何骨 大蓮子等
芋苗子 柿餅等

赤餅

白餅 弁法下

赤餅

梨子 大蓮子等

栗 大蓮子等

伏兔

栗 大蓮子等

柿 大蓮子等

九月 日
第十九日 押し 川 大 日 一 年 之 終 運 送 之 儀 托
折 棧 之 中 必 事 々 大 蓮 子 等 大 蓮 子 等

托提子 大蓮子 油 大蓮子 柿餅 大蓮子 栗 大蓮子

東北汽

柿餅

大蓮子

大蓮子

弁法下

柿餅

柿餅

柿餅

仲信丸
仲法油 大蓮子 柿餅 大蓮子 栗 大蓮子

大蓮子 柿餅 大蓮子 栗 大蓮子

長祿四年 九月 日

Handwritten signature or name at the bottom left.

諸君に於ける御事

一 諸君に於ける御事

一 諸君に於ける御事

一 諸君に於ける御事

一 諸君に於ける御事

一 諸君に於ける御事

一 諸君に於ける御事

一 諸君に於ける御事

一 諸君に於ける御事

一 諸君に於ける御事

一 諸君に於ける御事

一 諸君に於ける御事

一 諸君に於ける御事

42.5
44.58

而此の時の景況を尋ねると、この頃の景況は、
同様に、その頃の景況を尋ねると、この頃の景況は、

一 此の頃の景況を尋ねると、この頃の景況は、

一 此の頃の景況を尋ねると、この頃の景況は、

一 此の頃の景況を尋ねると、この頃の景況は、

一 此の頃の景況を尋ねると、この頃の景況は、

廿二日

一 此の頃の景況を尋ねると、この頃の景況は、

一 此の頃の景況を尋ねると、この頃の景況は、

一 此の頃の景況を尋ねると、この頃の景況は、

一 此の頃の景況を尋ねると、この頃の景況は、

一 此の頃の景況を尋ねると、この頃の景況は、

一 此の頃の景況を尋ねると、この頃の景況は、

一 此の頃の景況を尋ねると、この頃の景況は、

一 此の頃の景況を尋ねると、この頃の景況は、

一 此の頃の景況を尋ねると、この頃の景況は、

一 此の頃の景況を尋ねると、この頃の景況は、

一 此の頃の景況を尋ねると、この頃の景況は、

一 此の頃の景況を尋ねると、この頃の景況は、

一 此の頃の景況を尋ねると、この頃の景況は、

一 此の頃の景況を尋ねると、この頃の景況は、

奉大命... 重版... 勅修... 律所の書版... 廿三日

一 持佛堂... 廿三日

一 楊年... 廿三日

一 河内... 廿三日

一 罪向... 廿三日

一 出... 廿三日

一 時方遠遊凡世意除釋帝如悟凡心乃入教畢悟華安

廿五日

一 楊年名之乃自入教經年乃入教經年乃入教經年

一 楊年名之乃自入教經年乃入教經年乃入教經年

一 楊年名之乃自入教經年乃入教經年乃入教經年

一 楊年名之乃自入教經年乃入教經年乃入教經年

一 楊年名之乃自入教經年乃入教經年乃入教經年

一 楊年名之乃自入教經年乃入教經年乃入教經年

一 楊年名之乃自入教經年乃入教經年乃入教經年

楊年名之乃自入教經年乃入教經年乃入教經年

一 楊年名之乃自入教經年乃入教經年乃入教經年

一 楊年名之乃自入教經年乃入教經年乃入教經年

長壽四年九月廿五日 龍洞

一 楊年名之乃自入教經年乃入教經年乃入教經年

一 楊年名之乃自入教經年乃入教經年乃入教經年

一 楊年名之乃自入教經年乃入教經年乃入教經年

新編 東鑑

54

1148

事有言毛上使の御流り下由未共懸
舟人への御志の法上御多の自白之言及明
言より多の懸く由百好本に正の計の御下
一 出候國若井座の二箱入の格井一可也先
年御流り言御國若井御下由御下由
一 廣文御下由御下由

一 我立御下由の一時の御流り御下由御下由
一 御下由御下由の御下由御下由御下由
一 御下由御下由の御下由御下由御下由

一 泉山御下由の御下由二二丈由及御下由

一 御下由御下由の御下由御下由

御下由

一 御下由御下由の御下由御下由

一 御下由御下由の御下由御下由

一 御下由御下由の御下由御下由

御下由

一 御下由御下由の御下由御下由

御下由

一 御下由御下由の御下由御下由

Handwritten notes at the top right of the page.

別人言う所のさう作の橋井久の事
下へくの別荘の事など
三階の元下台作の事

一 此の所は...
一 此の所は...
一 此の所は...

一 此の所は...
一 此の所は...
一 此の所は...

古

一 此の所は...
一 此の所は...
一 此の所は...

一 此の所は...
一 此の所は...
一 此の所は...

一 此の所は...
一 此の所は...
一 此の所は...

不遇。涉去。予。人。之。見。中。河。流。為。文。川。也。予。於。其。所。居。也。
古。月。即。之。前。者。入。の。所。居。也。之。也。

廿九日 泉

- 一 龍田。東。原。寺。日。泉。中。京。を。中。中。と。入。之。同。年。
- 一 龍田。東。原。寺。日。泉。中。京。を。中。中。と。入。之。同。年。
- 一 龍田。東。原。寺。日。泉。中。京。を。中。中。と。入。之。同。年。

昨日

- 一 龍田。東。原。寺。日。泉。中。京。を。中。中。と。入。之。同。年。
- 一 龍田。東。原。寺。日。泉。中。京。を。中。中。と。入。之。同。年。
- 一 龍田。東。原。寺。日。泉。中。京。を。中。中。と。入。之。同。年。

國九州

- 一 龍田。東。原。寺。日。泉。中。京。を。中。中。と。入。之。同。年。
- 一 龍田。東。原。寺。日。泉。中。京。を。中。中。と。入。之。同。年。
- 一 龍田。東。原。寺。日。泉。中。京。を。中。中。と。入。之。同。年。

富山。次。新。政。長。代。上。河。内。田。守。諸。代。事。一。と。可。念。入。也。
此。早。加。該。令。可。初。後。後。是。次。右。事。而。先。後。有。人。往。及。海。路。
事。不。日。免。塞。之。也。一。次。該。國。之。印。者。意。下。者。新。也。也。
昔。一。次。入。江。家。之。也。該。會。也。何。如。也。也。也。

大津。院。家。御。事。

德。宗。中。御。事。...

Handwritten text in a cursive script, likely a historical document or manuscript. The text is written on aged, yellowed paper and is organized into several lines. The script is dense and characteristic of early modern European handwriting. The document appears to be a list or a series of entries, with some lines starting with a vertical stroke (possibly a number or a section marker). The text is written in a dark ink, and the paper shows signs of wear, including some staining and discoloration.

寺社雜事記 第六 御書付六十二紙

右後火慈三昧院敷尋一尊御自記也
後代不可存疎畧者也

享味并二曆壬戌九月日

并大僧正隆範識
勢