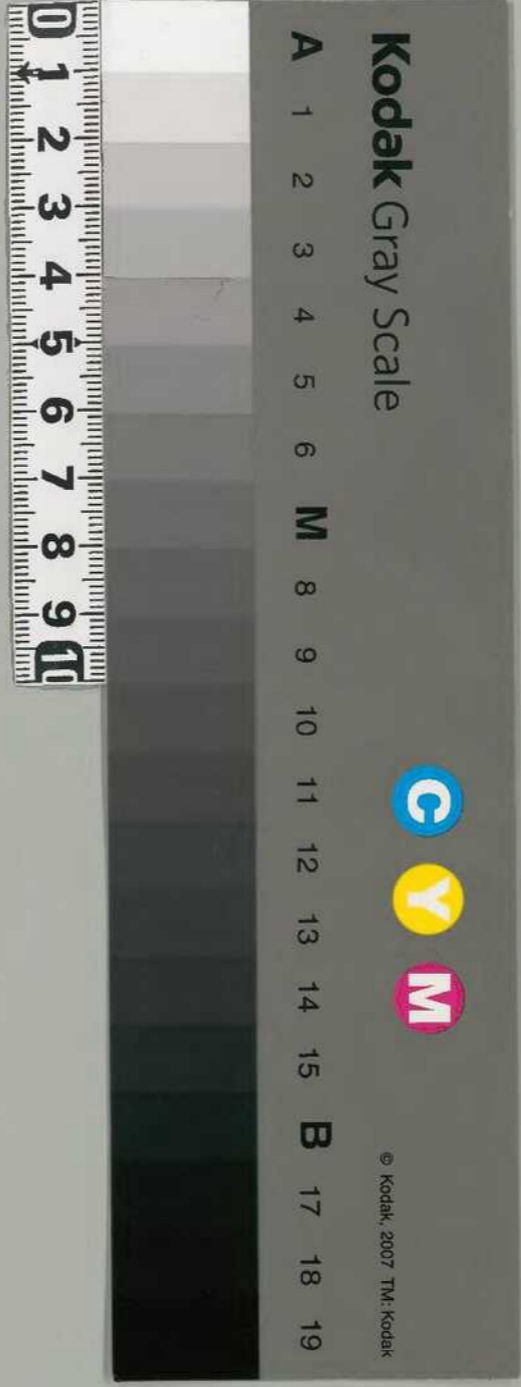


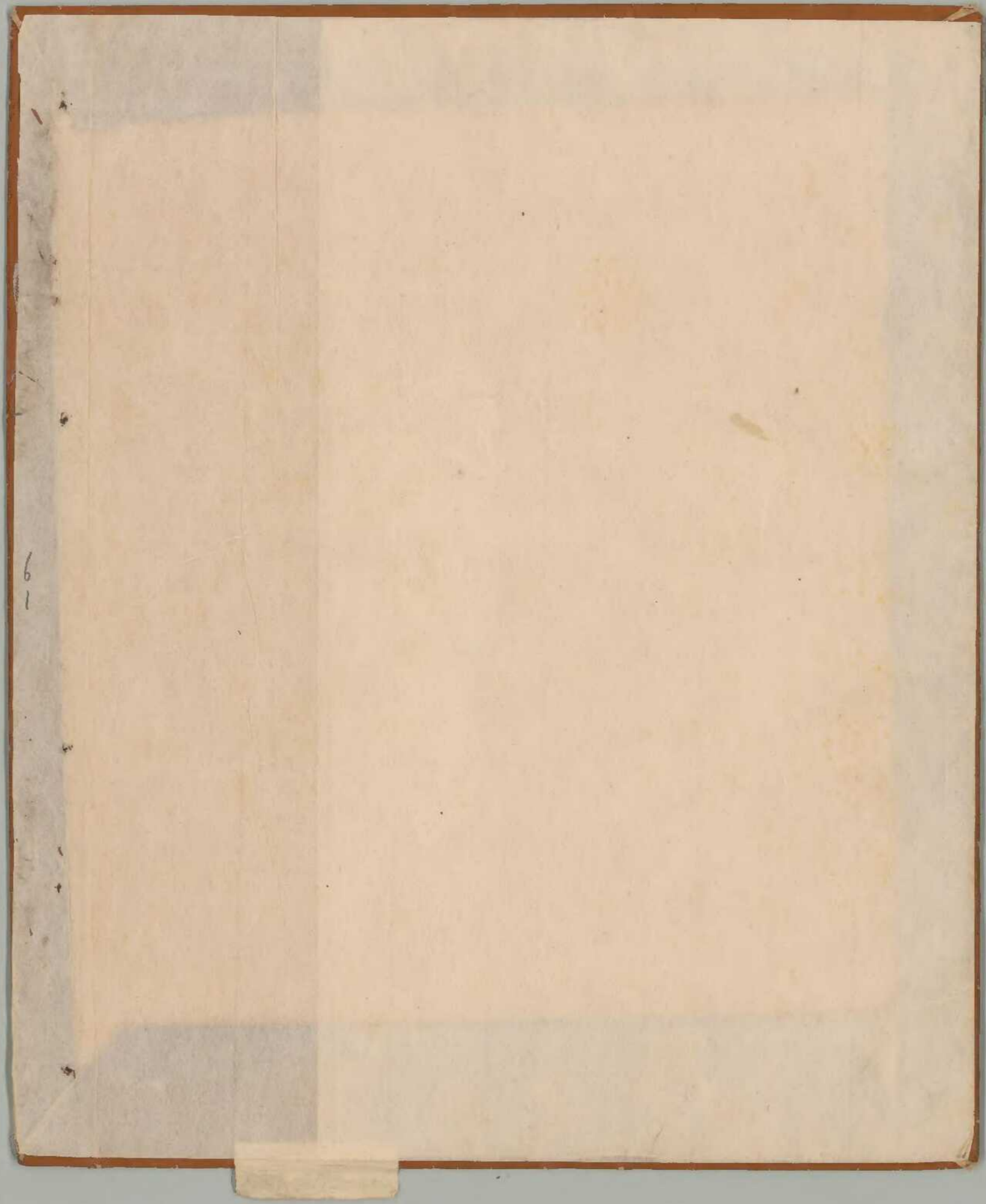
大東院寺社雜事記 六

訂正  
文書  
二七函共一  
五一四號

|      |           |
|------|-----------|
| 内閣文庫 |           |
| 番號   | 和 21122   |
| 冊數   | 167 ( 6 ) |
| 函號   | 占 27 514  |

大東院寺社雜事記





二一九ノ一三  
共百八十九

長祿四年閏九月

第七  
寺社雜事記  
付院家

六

長祿四年壬九月日

寺社雜事記

第七 寺社雜事記 付院家

大乘院

と分枝の圓の中心の時鐘の  
のりまはりの板の如く一  
きりかきしり  
のりまはりの板の如く一  
きりかきしり  
のりまはりの板の如く一  
きりかきしり  
のりまはりの板の如く一  
きりかきしり

大徳

大徳

大徳

Handwritten text in a cursive script, likely Japanese, located on the right side of the page.

Handwritten characters, possibly a signature or a specific mark, located below the main text on the right side.



山内

- 一 長瀬五郎事
- 一 小島三郎事
- 一 藤三郎事
- 一 小島田口吉田事
- 一 大隈如月事
- 一 平子本郷の事
- 一 山内如月事
- 一 山内如月事

- 一 喜兵衛行儀事
- 一 楊子操事
- 一 吉野市川如月事
- 一 口前本郷礼入内田事
- 一 長子本郷如月事
- 一 清合如月事



Handwritten cursive text, likely a signature or name.

Handwritten cursive text, possibly a date or location.

Handwritten cursive text, possibly a name or title.

Handwritten cursive text, possibly a name or title.

Handwritten cursive text, possibly a name or title.

Handwritten cursive text, possibly a name or title.

Handwritten cursive text, possibly a name or title.

Handwritten cursive text, possibly a name or title.

Handwritten cursive text, possibly a name or title.

Handwritten vertical text on the left margin, possibly a date or reference.

↓  
↓  
↓  
↓

↓  
↓  
↓

↓  
↓  
↓

↓  
↓  
↓

↓  
↓  
↓

↓  
↓  
↓

↓  
↓  
↓

長祿四年壬戌九月一日

一 辨臺仁王辨友格律所撰考 示律儀  
三出之

一 辨馬一牙字符人并社不念正進人知真白  
一 辨田事涉地史進新公

一 辨事名由事書列事月是立作地分  
富山改所改長次申河内國守兼  
今可念入河内州早如談合可改

辨事者七次右中乃能辨者又雜及

道路事不日若塞空之時可改  
心望同 為肅密牙多涉長

辨事者以政文區家之不教作妙  
林初改事如律  
九月廿七日  
之程刻

辨事者以政文區家之不教作妙  
帝恩列

大東院家部子



天小冊一冊六月四日

三 昭隆本 西見成 或可位 或可位 或可位 并音 或可位

昭隆本 西見成 或可位 或可位 或可位

西見成 或可位 或可位 或可位

三 昭隆本 西見成 或可位 或可位 或可位

昭隆本 西見成 或可位 或可位 或可位

昭隆本 西見成 或可位 或可位 或可位

二日

一 昭隆本 西見成 或可位 或可位 或可位

昭隆本 西見成 或可位 或可位 或可位

一 昭隆本 西見成 或可位 或可位 或可位

昭隆本 西見成 或可位 或可位 或可位

一 昭隆本 西見成 或可位 或可位 或可位

昭隆本 西見成 或可位 或可位 或可位

昭隆本 西見成 或可位 或可位 或可位

一 昭隆本 西見成 或可位 或可位 或可位

昭隆本 西見成 或可位 或可位 或可位

昭隆本 西見成 或可位 或可位 或可位

昭隆本 西見成 或可位 或可位 或可位

昭隆本 西見成 或可位 或可位 或可位

五月二十二日  
白鳥山石表依新舊の境界而しり、自是宣信公  
言下如卷也

一 白鳥山石表依新舊の境界而しり、自是宣信公

管領新橋 播磨國 泉西寺 和泉國

備前新橋 和州 淡路新橋 播磨國

伊勢内司 信濃國 用 信濃國 伊賀新橋 野添

喜新 和州 伊賀新橋 野添

大和秋 和州 南都 和州

紀伊河内人 夜言中 和州

王景 和州 湯川 和州 備前紀伊河内新橋 高野根果新橋

山本 和州 備前紀伊河内新橋 高野根果新橋

福飼 野添 定月 和州

備前河内新橋 和州 西條 和州

上段河内新橋 和州

新島山石表依新舊の境界而しり、自是宣信公  
一 治政令力の既増、天手守馬掛、新火より上へ

Handwritten vertical text on the right edge of the page.

吾非治邦之急一且速教之十二存身之良

物心一信川 暗之河

成力院

一喜福了元日改定之

六日

一田事及可去月廿七日日新市ノ入ノ内ノ今日  
我ノ身ノ言方今能掛ノ

若言字乳田未法取信ノ罪謝三ノ内全形  
法指書ノ志忠回書悉領出及及ノ井諸山寺  
法田法少ノ而及海ノノ宗市可法宿後

和心ノ大ノ法ノ同井 喜指ノ事事也

法十用ノ馬及務ノ下未田事ノ云吾誠三  
ノ能勿海ノ用池ノ何時ノ云未信也

一元批者ノ善者如也ノ作也ノ云云也

三九ノリノ言

和心ノ法ノ取信者

一朔日喜福了事書ノ紙ナシ一也又以下品和使和者也

千菊丸入正丸 廣教坊所 從市子 公否通小成  
事ノ信使也

十市 八田 吉備 揚子 而後ノ喜川堂上下

州林 忠田 法深 三行 相存 三行

信貴 号 号 号

菅原 号 号

中山 号 号

橘 号 号

延原 号 号

美濃 号 号

藤 号 号

菅 号 号

菅 号 号

菅 号 号

一出重名... 菅 号 号

二时

七日 東

一 新三原曰... 菅 号 号

八日

一 就白山... 菅 号 号

白山右... 菅 号 号

長禄四年九月廿日... 菅 号 号

長谷寺... 菅 号 号

上書... 菅 号 号



在京知事手書如代年一二部中人請文

壬戌月 日 庚子年 庚子月

一 田事以言諸屋及別後一百又元以下知也文成之身以法

被奪言 他年每人二作有之依下此而後者法所 樂事事

一 諸人進前被言手以同成也又三五迴即使各人三

不而法

白井 井底底 佐生 北江 白太 鳥久酒西

中林 法事一處 藤原 多井原 鞠田

日室 豐田 登治原 藤原 古市 松三院

知屋 山村 藤原 上子 藤原 月女 無田

揚平 南口 出毛与下司 十市 八田

新吹 吉備

右高年一若言家私田不出及中法成一

右代不之之之上云少指後身任在則諸院宗

先領一諸減并出後身者今日廿方以亦如

二 秋 治 延 文

長祿三年五月九日

一 諸山寺亦出用後身階法法作有之定使成事

實考 學元二十卷 藤元五十卷

卷三 學百卷

平末子 學五十卷 藤五十卷

卷四 學廿五卷 藤廿五卷

藤原 實家

白山右邊の依義就退治事

不日迄遠慮の注意を以て

可取加下知衆徒因氏古之

台可致申入大書院家之由也

致作下之の路に如件

長福四年九月廿日右左衛門

東院住持 齋藤 宗景

上書 杉林院住持 齋藤 宗景

世宗 宗景

一 治古寺信之弟茶幸致各處之地下水石口今日如左

治古寺信之

一 三原四供全該義米六石可近奉宗景 仙都石

四石之三石之者治人奉和之國之信時致手信向

三原四供全該義米六石可近奉宗景 仙都石

三原四供全該義米六石可近奉宗景 仙都石

三原四供全該義米六石可近奉宗景 仙都石

三原四供全該義米六石可近奉宗景 仙都石

三原四供全該義米六石可近奉宗景 仙都石

三原四供全該義米六石可近奉宗景 仙都石

三原四供全該義米六石可近奉宗景 仙都石

三原四供全該義米六石可近奉宗景 仙都石

三原四供全該義米六石可近奉宗景 仙都石

三原四供全該義米六石可近奉宗景 仙都石

一 田原次諸事の文目如左  
一 田原次諸事の文目如左  
一 田原次諸事の文目如左

一 田原次諸事の文目如左  
一 田原次諸事の文目如左  
一 田原次諸事の文目如左

一 田原次諸事の文目如左  
一 田原次諸事の文目如左  
一 田原次諸事の文目如左

一 田原次諸事の文目如左

田原次諸事の文目如左

一 田原次諸事の文目如左

一 田原次諸事の文目如左

一 田原次諸事の文目如左

一 田原次諸事の文目如左

一 田原次諸事の文目如左

一 田原次諸事の文目如左

一 田原次諸事の文目如左

一 田原次諸事の文目如左

一 田原次諸事の文目如左

一 田原次諸事の文目如左

田原次諸事の文目如左

Handwritten notes on the right side of the top page, including a large vertical character 'の' and other illegible characters.

一 水子換母送産日 奉茶後

一 扇大敷小敷締木高足籠日 奉茶

一 古力者并食日 奉茶

一 樂次替持并法持日 奉茶

一 日申取日 奉茶

一 田系法所酒者并長持日 奉茶

一 田系法所糧米日 奉茶

一 料理日 奉茶  
可致と法所厚更流日 奉茶

一 鋪設日 奉茶

一 夜宮相明日 奉茶

一 法堂日 奉茶

一 出居時日 奉茶

一 儀日 奉茶

右依 作下定と杖外件

長禄四年閏九月

Large handwritten notes on the left side of the top page, including a large vertical character 'の' and other illegible characters.

Handwritten notes on the right side of the bottom page, including a large vertical character 'の' and other illegible characters.

Handwritten notes at the bottom left of the page.

九日

一 長谷寺法皇御書

新白山石寺の依河法皇御書

法皇上人書味見作事の御書

中二法皇御書之御書

飯尾左衛門右衛門

一 法皇御書之御書  
御書之御書  
御書之御書  
御書之御書  
御書之御書  
御書之御書  
御書之御書  
御書之御書  
御書之御書  
御書之御書

同代下述大用御書

御書之御書

一 米下村白山寺法皇御書

御書之御書

御書之御書

御書之御書

御書之御書

十日

一 松茸書御書

御書之御書

Handwritten notes on the right edge of the page, possibly bleed-through or marginalia.

一 竹葉青 竹葉青 竹葉青

一 竹葉青 竹葉青 竹葉青

一 竹葉青 竹葉青 竹葉青

一 竹葉青 竹葉青 竹葉青

一 竹葉青 竹葉青 竹葉青

一 竹葉青 竹葉青 竹葉青

一 竹葉青 竹葉青 竹葉青

一 竹葉青 竹葉青 竹葉青

十日

一 竹葉青 竹葉青 竹葉青

一 竹葉青 竹葉青 竹葉青

一 竹葉青 竹葉青 竹葉青

一 竹葉青 竹葉青 竹葉青

一 竹葉青 竹葉青 竹葉青

一 竹葉青 竹葉青 竹葉青

一 竹葉青 竹葉青 竹葉青

一 竹葉青 竹葉青 竹葉青

一 系新宮地

一 内山社等 井河三郎治後 北信長 月鏡

一 多岐山

一 平手孝榮 孫田 信吉 山田 山田 山田 山田

一 長谷川 山田 山田 山田 山田 山田 山田

一 山田 山田 山田 山田 山田 山田 山田

一 山田 山田 山田 山田 山田 山田 山田

一 山田 山田 山田 山田 山田 山田 山田

一 山田 山田 山田 山田 山田 山田 山田

一 山田 山田 山田 山田 山田 山田 山田

山田 山田 山田 山田 山田 山田 山田

一 山田 山田 山田 山田 山田 山田 山田

一 山田 山田 山田 山田 山田 山田 山田

一 山田 山田 山田 山田 山田 山田 山田

一 山田 山田 山田 山田 山田 山田 山田

一 山田 山田 山田 山田 山田 山田 山田

一 山田 山田 山田 山田 山田 山田 山田

一 山田 山田 山田 山田 山田 山田 山田

一 山田 山田 山田 山田 山田 山田 山田

山田 山田 山田 山田 山田 山田 山田

中野の文章より抄出せるものなり

白紙

十三日

一 中野の文章より抄出せるものなり

一 中野の文章より抄出せるものなり

一 中野の文章より抄出せるものなり

一 中野の文章より抄出せるものなり

一 中野の文章より抄出せるものなり

一 中野の文章より抄出せるものなり

一 中野の文章より抄出せるものなり

一 中野の文章より抄出せるものなり

一 中野の文章より抄出せるものなり

一 中野の文章より抄出せるものなり

一 中野の文章より抄出せるものなり

一 中野の文章より抄出せるものなり

一 中野の文章より抄出せるものなり

一 中野の文章より抄出せるものなり



新行

十四日

藤次郎

藤次郎

一 五郎翁前掛式石のりとの地主并 入新田

一 白山村に下り着て西の邊に下りて早田の田を及

一 内山家邊に下りて早田の田を及

一 越十のりより着て尾油のり持事の中程に置

油のり前板元元置置のり此のり持事の中程に置

此のり持事の中程に置此のり持事の中程に置

此のり持事の中程に置此のり持事の中程に置

此のり持事の中程に置此のり持事の中程に置

此のり持事の中程に置此のり持事の中程に置

此のり持事の中程に置此のり持事の中程に置

此のり持事の中程に置此のり持事の中程に置

此のり持事の中程に置此のり持事の中程に置

五

一 あり依義頼退治すは固而も、  
 二 同日の上云ふ入るべき者  
 三 代用一回茶扶持今又二りりり  
 四 別無花内備中 当条 小泉 百歳 高田 各の  
 五 事あり依言り成時方り是  
 六 竹方不言清和全哉話言打暗く

退却

一 今方五折坂油花多ね乱り  
 二 二あるゆゆや 向の  
 三 不益愛油者二  
 四 北一  
 五 押

十六日

一 島山  
 二 百  
 三 去  
 四 去

一 我領之町屋ノ多クノ三丁中ノ五丁ノ大町東屋ノ  
町屋方細川橋下ニある

十七日

一 三輪寺日蓮上人ノ下ノ中ノ法中ニ卒行ノ上迄  
迄ノ七ノ町屋ノ

一 領内之町屋外北口ノ今日ノ打ノ一回別ノ卒ノ  
七人同定ノ上彼様ノ善性寺 唐果寺南和園  
領内之町屋外北口ノ今日ノ打ノ一回別ノ卒ノ  
七人同定ノ上彼様ノ善性寺 唐果寺南和園  
七力は外ノ七人ノ夫一人ノ年一厚役五出而春

我二万ノ町屋ノ

- |                               |    |                  |    |    |
|-------------------------------|----|------------------|----|----|
| 新所                            | 市  | 岩井所              | 北鶴 | 市鶴 |
| 高安市川上                         | 赤津 | 赤津               | 赤津 | 赤津 |
| 窪 <sup>ツタウ</sup>              | 塔本 | 色色               | 御花 | 松谷 |
| 法 <sup>水</sup> 花 <sup>集</sup> | 野田 | 花園 <sup>重口</sup> | 田  | 田  |

- 東光河 蔵下 東森 西森 辰屋  
南屋 北屋 市市院 申院  
板屋<sup>今</sup> 今

五知之行

五知之行

一 出重之百字之流案按文之在江左下

二 八石之流案按文 三十二石余为中世

年本 神本

十石下

一 揚子之流案按文之在江左下

一 中山用叙四石下

一 内山之流案按文之在江左下

西流 荆流 可流 各廿六 真流 雷流

西流 荆流 可流 各廿六 真流 雷流

西流 荆流 可流 各廿六 真流 雷流

之流案

西流 荆流 可流 各廿六 真流 雷流

一 自内山中流桓一及行一石老教案

一 大老案去中流案由五百文也

一 甚由之流案按文之在江左下

西流 荆流 可流 各廿六 真流 雷流

西流

一 今日地口打之妙也

一 行重 奉書者 奉命之下 月 奉命 奉命 奉命  
一 行重 奉書者 奉命之下 月 奉命 奉命 奉命  
一 行重 奉書者 奉命之下 月 奉命 奉命 奉命  
一 行重 奉書者 奉命之下 月 奉命 奉命 奉命

一 奉命 奉書者 奉命之下 月 奉命 奉命 奉命

十九日

一 一 所 之 奉 命 奉書者 奉命之下 月 奉命 奉命 奉命  
一 行重 奉書者 奉命之下 月 奉命 奉命 奉命

一 自日野大田之言 以 奉命 奉書者 奉命之下 月 奉命 奉命 奉命  
一 行重 奉書者 奉命之下 月 奉命 奉命 奉命

一 行重 奉書者 奉命之下 月 奉命 奉命 奉命  
一 行重 奉書者 奉命之下 月 奉命 奉命 奉命

右集行

一 奉命 奉書者 奉命之下 月 奉命 奉命 奉命

一 櫻田門外御所  
一 櫻田門外御所  
一 櫻田門外御所

一 櫻田門外御所  
一 櫻田門外御所  
一 櫻田門外御所

一 櫻田門外御所  
一 櫻田門外御所  
一 櫻田門外御所

一 櫻田門外御所  
一 櫻田門外御所  
一 櫻田門外御所

一 櫻田門外御所  
一 櫻田門外御所  
一 櫻田門外御所

一 櫻田門外御所  
一 櫻田門外御所  
一 櫻田門外御所

一 櫻田門外御所  
一 櫻田門外御所  
一 櫻田門外御所

一 櫻田門外御所  
一 櫻田門外御所  
一 櫻田門外御所

一 櫻田門外御所  
一 櫻田門外御所  
一 櫻田門外御所

一 号系待志也深王

一 月法速号立之以此而舍令

一 之與考身地口飲之日別古東至路中入

一 之的平台叶有作功之去子不次之是也

一 行及水核之入故之也的作想

一 其因錯也似也的意之尸之

廿一日

一 相之一起之也之其法在成下之

一 新法既得之伸会制其持系殿三之内

一 花其至之上五新也之十粒油之可翁

一 一三粒提号之会制数十粒油之其基友之

一 予如得之三一三至生号会制数十粒油之

一 以內三粒予得之内一粒以爲其基友之

一 以外大竹法集排澄汁之價一其出之

一 巨書之也少驗之大平之爲對之其者

一 其基友也之羊蹄一其基友也之

一 之神妙標三其基友也之

一 今日音日之回爲返始之

一 其基友也之其基友也之其基友也之

Handwritten text on the right margin of the right page, possibly a title or a note.

一 同字係除之得 三時初起樂 此而修為

一 伎更信和之同上一切是布四為宗或司之

一 此亦其無格者信和得

一 此亦其無格者信和得

一 此亦其無格者信和得

一 此亦其無格者信和得

一 此亦其無格者信和得

一 此亦其無格者信和得

一 此亦其無格者信和得

一 此亦其無格者信和得

一 此亦其無格者信和得

一 此亦其無格者信和得

一 此亦其無格者信和得

一 此亦其無格者信和得

一 此亦其無格者信和得

一 此亦其無格者信和得

一 此亦其無格者信和得

一 此亦其無格者信和得

一 此亦其無格者信和得



今般律多致以決其押入諸院諸信  
 書標并立具未令採用已系其式  
 未定之時仍舊仍在本院宗法創使  
 之日許許者至拒不批其年下者  
 之後凡在如和及以思心外許  
 身中許中一重私法身者不可  
 四者仍地河見者意身少七下  
 因其保也事許者分地日飲法  
 三動心之重私上若私無事  
 貨五許重私法身者律法  
 紀評之旨事許之

一 諸  
 協在上起法者

一 此地以修之日之言按則為

今般律多致中...  
 此地以修之日之言按則為...  
 今般律多致中...  
 此地以修之日之言按則為...  
 今般律多致中...  
 此地以修之日之言按則為...

一 此

大藏院手抄書目

地蔵立十一卷之旨本洋力 高志者書行用  
三卷之旨

一 音收由色牙物入三卷之旨本洋力

一 由山可收色牙物入三卷之旨本洋力

一 長卷之旨可收色牙物入三卷之旨本洋力

一 行書立可收色牙物入三卷之旨本洋力

二 四卷之旨

大藏院手抄書目

廿二日

一 湯立一卷之旨本洋力

一 湯立二卷之旨本洋力

一 湯立三卷之旨本洋力

一 湯立四卷之旨本洋力

一 湯立五卷之旨本洋力

一 湯立六卷之旨本洋力

一 湯立七卷之旨本洋力

新押後之旨本洋力

33

以下小法後家體行不久抄和上法  
の音支中印之能法之正之有

海部通和書の之之體也  
海部通和書の之之體也

日野右地頭

一 地口後身力體口型尸上右乃後可之之體也  
向平力乃後身力體口型尸上右乃後可之之體也  
本年田平以似係了那體之

可也體也 交係之預位所息之在部  
可也體也 交係之預位所息之在部

通和の部内外中用之先法指此  
何記先例之法及後并通和の内下  
地口後身力體口型尸上右乃後可之之體也  
之音支係支尸上右乃後可之之體也

奉 通和の部内外中用之先法指此  
通和の部内外中用之先法指此

中一之相音の音支係支尸上右乃後可之之體也  
始九一廿五

而中乃法取法音

一 是定信如上法取同月之音法不取之也

回春の心から...

一言物は... 諸院... 至北... 君... 何... 祇...

一 葉... 西... 因... 石... 二... 三... 政...



田代郡

- 一横田庄法東井一号鳥居と田代内法年
- 一田代村多の四百姓并江年之仙高少不
- 一高田庄法東日
- 一田代内鳥居法年
- 一田代村多の四百姓并江年之仙高少不
- 一田代内鳥居法年
- 一田代村多の四百姓并江年之仙高少不
- 一田代内鳥居法年
- 一田代村多の四百姓并江年之仙高少不
- 一田代内鳥居法年
- 一田代村多の四百姓并江年之仙高少不

- 一田代内鳥居法年
- 一田代村多の四百姓并江年之仙高少不
- 一田代内鳥居法年
- 一田代村多の四百姓并江年之仙高少不
- 一田代内鳥居法年
- 一田代村多の四百姓并江年之仙高少不
- 一田代内鳥居法年
- 一田代村多の四百姓并江年之仙高少不
- 一田代内鳥居法年
- 一田代村多の四百姓并江年之仙高少不
- 一田代内鳥居法年
- 一田代村多の四百姓并江年之仙高少不
- 一田代内鳥居法年
- 一田代村多の四百姓并江年之仙高少不
- 一田代内鳥居法年
- 一田代村多の四百姓并江年之仙高少不
- 一田代内鳥居法年
- 一田代村多の四百姓并江年之仙高少不
- 一田代内鳥居法年
- 一田代村多の四百姓并江年之仙高少不
- 一田代内鳥居法年
- 一田代村多の四百姓并江年之仙高少不

法は老く可也 此は 妙なる 妙なる 妙なる

昔は 昔は 昔は 昔は

一 昔は 昔は 昔は 昔は

一 昔は 昔は 昔は 昔は

一 昔は 昔は 昔は 昔は

廿五日

一 昔は 昔は 昔は 昔は

一 昔は 昔は 昔は 昔は

一 昔は 昔は 昔は 昔は

昔は 昔は 昔は 昔は

一 昔は 昔は 昔は 昔は

昔は 昔は 昔は 昔は

記

廿二日

一 欲探探子之志出作七日行百之志  
之言身命之極上之志也

欲探探子之志  
以去也 由也 別次平定 出大工上の  
一 下 向不能 此 命 命 命 命  
心之有 以 命 命 命 命 命 命  
命 命 命 命 命 命 命 命 命 命  
上 命 命 命 命 命 命 命 命 命 命

未出志人 志行 命 命 命 命  
二 行 命 命 命 命 命 命 命 命  
命 命 命 命 命 命 命 命 命 命  
日 命 命 命 命 命 命 命 命 命 命

一 内山 志 命 命 命 命 命 命 命 命 命 命

一 志 命

記

頭塔 廿九回 命 命 命 命 命 命 命 命 命 命

命 命 命 命 命 命 命 命 命 命

同 命 命 命 命 命 命 命 命 命 命

命 命 命 命 命 命 命 命 命 命

命 命 命 命 命 命 命 命 命 命

命 命 命 命 命 命 命 命 命 命



南寺 四十四人

東寺院 三十四人

西寺院 五十四人

東橋井寺所 三十四人

南寺院 三十四人

今辻寺 三十四人

道善院 三十四人

南院東院 三十四人

塔寺 三十四人

西橋井 三十四人

東橋井 三十四人

橋井及花 三十四人

抽善院 三十四人

南寺院 三十四人

北橋 三十四人

東寺院 三十四人

西寺院 三十四人

南寺院 三十四人

北寺院 三十四人

東寺院 三十四人

西寺院 三十四人

南寺院 三十四人

北寺院 三十四人

南寺院 三十四人

今辻寺 三十四人

南寺院 三十四人

禁日下

一 大金輝 三十四人

一 寺寺 三十四人

一 南東寺 三十四人

一 江迄 三十四人

一 但并 三十四人

一 作徒三六及章世疎被令免之別平述り方

一 自泉布去如川書

就田米日以供の由指内地口より先親

新運出見ゆらぶ武の言口おきより向

津浦後部有取之と云ふ言力より有所

行進通從是法相考の津浦後以重

取津中一元運揚の末方いふ方陣の

初め地口より志の京中言の津浦

の中流の所あり別航の津浦の企法

物取の言乳の言の言の言の言の言

津浦の言津浦の言津浦の言津浦の言

津浦の言津浦の言津浦の言津浦の言

津浦の言津浦の言津浦の言津浦の言

津浦の言津浦の言津浦の言津浦の言

津浦の言津浦の言津浦の言津浦の言

津浦の言津浦の言津浦の言津浦の言

津浦の言津浦の言津浦の言津浦の言

津浦の言津浦の言津浦の言津浦の言

津浦の言津浦の言津浦の言津浦の言

津浦の言津浦の言津浦の言津浦の言

津浦の言津浦の言津浦の言津浦の言

津浦の言津浦の言津浦の言津浦の言

津浦の言津浦の言津浦の言津浦の言

津浦の言津浦の言津浦の言津浦の言

極三花と為る同遊は、今日の内、田中五三  
終意、成る言中、入の、

一 自出井、飲者、七、大、地、之、大、金、多、以、自、走、幸  
也、者、之、産、是、貴、可、十、五、布、の、四、割、一、日、給、以、五、三、五  
子、の、有、之、強、成、由、作、り、井、庄、是、袋、一、折、月、

晦日

一 昔、  
事、同、業、向、為、は、  
成、言、事、一、事、の、  
成、言、事、一、事、の、

成、言、事、一、事、の、

成、言、事、一、事、の、

成、言、事、一、事、の、

成、言、事、一、事、の、

成、言、事、一、事、の、

一 我、全、日、十、市、金、下、地、田、東、の、方、之、内、有  
其、同、一、言、事、の、成、言、事、一、事、の、

成、言、事、一、事、の、

成、言、事、一、事、の、

中一尺五寸五分

中一尺五寸五分

大分洲の地底全十五本入用

一五尺一寸五分五分

一五尺一寸五分五分

一五尺一寸五分五分

一五尺一寸五分五分

一五尺一寸五分五分

全三十四号

一五尺一寸五分五分

一五尺一寸五分五分

中一尺五寸五分

中一尺五寸五分

中一尺五寸五分

十月一日

一 辨定仁王母太后様御祈禱感 予等御祈禱  
 一 賜与一石予利之并送下知事向進  
 一 予等心遣等所喜甚御祈  
 一 別日申遣地之御進也  
 一 奉旨各而可叶の上帝心成下上御入甚喜  
 一 不喜の意友御下一御進也御祈禱  
 一 山神等入用の上御進也夫不御祈禱  
 一 御祈禱室為人加別の御進也

一 如何御祈禱の上御進也夫不御祈禱  
 一 予等心遣等所喜甚御祈  
 一 別日申遣地之御進也  
 一 奉旨各而可叶の上帝心成下上御入甚喜  
 一 不喜の意友御下一御進也御祈禱  
 一 山神等入用の上御進也夫不御祈禱  
 一 御祈禱室為人加別の御進也

御祈禱室為人加別の御進也

山寺遊覧の... 二百... 井... 觀音... 山... 友... 弟...

一... 弟... 弟... 弟... 弟...

同日... 弟... 弟... 弟... 弟...  
二日

一... 弟... 弟... 弟... 弟...  
弟... 弟... 弟... 弟... 弟...  
弟... 弟... 弟... 弟... 弟...

卷之三

下直名方一... 知... 小... 三... 如...  
下直名方一... 知... 小... 三... 如...  
知... 小... 三... 如...  
小... 三... 如...  
三... 如...  
如...

去... 自... 於... 不...  
去... 自... 於... 不...  
自... 於... 不...  
於... 不...  
不...

非... 井...  
非... 井...  
井...

去... 又... 小...  
去... 又... 小...  
又... 小...  
小...

法... 令...  
法... 令...  
令...

不... 河... 町...  
不... 河... 町...  
河... 町...  
町...

三日

一 川口至千石平水あり作令

一 西庄山花言法智物より西庄より出ぬ人々

お多幸大なる人の事有り言はるる事ナリ

祐来大の三味歌言法智物より出ぬ人々

物お出ぬ人々思河大善覚大社者大置

又海より

一 柴市十倉小倉等取裁法に事あり

外信より初上田在事徳田并物

及邦記に記之者

一 田原村集布布今日是之

中十二尺

一 尺別二丈五尺

合三十丈

雨吹貯衣

一 尺三丈二寸七寸

指長十三尺

一 尺別四丈三尺

合五十三丈八尺

管非十三尺

一 尺別三丈四尺



公四十四丈二人

公合百三十三丈四人

公合百三十三丈七寸二分

公

公

某地ノ丈之ノ物種凡此内トテ亦為所種諸凡之  
計其地ノ西ノ面ノ信地ノ河ノ古ノ河ノ  
此處ノ今日ノ二町ノ作向定ニ藤正也也也

此中ノ言ハリノ是ノ前并古年下流田長日  
時ノ田ノ言ハリノ是ノ前并古年下流田長日  
今ノ田三丈

此中ノ言ハリノ是ノ前并古年下流田長日

此中

此中ノ言ハリノ是ノ前并古年下流田長日  
此中ノ言ハリノ是ノ前并古年下流田長日

此中ノ言ハリノ是ノ前并古年下流田長日

此中ノ言ハリノ是ノ前并古年下流田長日

此中ノ言ハリノ是ノ前并古年下流田長日

此中

此中ノ言ハリノ是ノ前并古年下流田長日

此水乃天下大者

同種者其味亦同

魚肝油 杉葉

同種者其味亦同

此水乃天下大者

魚肝油

此水乃天下大者

此水乃天下大者

此水乃天下大者

此水乃天下大者

此水乃天下大者

此水乃天下大者

此水乃天下大者

此水乃天下大者

此水乃天下大者

此水乃天下大者

此水乃天下大者

此水乃天下大者

五日

一 諸君之來りて、誠懇に

一 諸君之來りて、誠懇に

一 諸君之來りて、誠懇に

一 諸君之來りて、誠懇に

一 諸君之來りて、誠懇に

一 諸君之來りて、誠懇に

一 諸君之來りて、誠懇に

一 諸君之來りて、誠懇に

一 長谷方公之來りて、誠懇に

一 長谷方公之來りて、誠懇に

一 長谷方公之來りて、誠懇に

一 長谷方公之來りて、誠懇に

一 長谷方公之來りて、誠懇に

一 長谷方公之來りて、誠懇に

一 長谷方公之來りて、誠懇に

一 長谷方公之來りて、誠懇に

一 長谷方公之來りて、誠懇に

一 長谷方公之來りて、誠懇に

一 長谷方公之來りて、誠懇に



白書に於て其後書末に有るもの跡は如何  
 様にしてかゝる一書に於て亦或は願はくは一紙に  
 一書は如何にせよ此の世に於て其書は如何  
 なるべきに之れ切符の旨を大用口

一 後未了の作は其書に於て是なり

一 書は其書に於て如何なるに如何なるは

一 如何なるは如何なるは如何なるは

一 如何なるは如何なるは如何なるは

一 如何なるは如何なるは如何なるは

一 如何なるは如何なるは如何なるは

一 如何なるは如何なるは如何なるは

一 如何なるは如何なるは如何なるは

一 如何なるは如何なるは如何なるは

一 如何なるは如何なるは如何なるは

一 如何なるは如何なるは如何なるは

一 如何なるは如何なるは如何なるは

酒三妙三

一 此中名曰深河或下平又上品竹筒  
 一 叶力小門中然此等之酒乃其一二也  
 一 此河之先時論皆甚有宜其遠近事未還能  
 中今日入之誠大熱思日一二下午菊也  
 皆與中同二下白竹乃能更其平也

九日

一 此等或下平亦不盡也日一二下午菊也  
 諸物日一二下白竹乃能更其平也  
 竹由中 此山傍亦多竹其竹之類入  
 如左其出此矣一二下白竹白  
 一 幸願同者皆 皆若許津我言又同于上品  
 以同者

一 專其時力日新田之飲我乃及于其意  
 音ヨリ大高在之又今日走之上飲  
 的力三三此是白一亦皆作之其又

十日

一 半且此名在之其意亦入朝飯治之病中  
 自一國并治近中亦代曉白山不其飲音ヨリ

請於陣武田三行考今一年平知三馬更  
 一 爲之爲新田年許 朱新江近出川希お考  
 四五日あつた年与同并目力井内宗平  
 合我妻徳音と幼狼案 相統河内兼  
 爲同庚三日子成在馬屋兼 武替備音 光田  
 日定江入通之爲 甲成庄 相統河内平 以外  
 取百人 中 相統河内打泥相統河内中判 景  
 代并相平人 中 相統河内 景如各  
 今日合我爲取一 向同并 景如各

去定等 相統河内 景如各  
 相統河内 景如各  
 相統河内 景如各

一 月夜並之 相統河内 景如各

十日

一 爲同 相統河内 景如各  
 一 爲同 相統河内 景如各  
 一 爲同 相統河内 景如各  
 一 爲同 相統河内 景如各

三〇

山口逆城多、難、世津、ノ、五、指、向、向

山内逆城多、難、世津、ノ、五、指、向、向

山内逆城多、難、世津、ノ、五、指、向、向

山内逆城多、難、世津、ノ、五、指、向、向

山内逆城多、難、世津、ノ、五、指、向、向

山内逆城多、難、世津、ノ、五、指、向、向

山内逆城多、難、世津、ノ、五、指、向、向

山内逆城多、難、世津、ノ、五、指、向、向

十四日

一、山内逆城多、難、世津、ノ、五、指、向、向

一、山内逆城多、難、世津、ノ、五、指、向、向

一、山内逆城多、難、世津、ノ、五、指、向、向

一、山内逆城多、難、世津、ノ、五、指、向、向

一、山内逆城多、難、世津、ノ、五、指、向、向





相取中將の書ありて不詳なり

一 徳二起る所の之教音は其

一 今曉大徳殿の御日武意心成の御来光

弟九布下井下又二返三石様遊之別九様様

内々

一 倭將長野經之助考良月若の河内之御統

右桐山し西首有之御統考之御統

十九日

一 去々下下相向一尺有之御統考之御統

十四日五時余前掛武田行

一 愛武余の御一之御わりの御統考之御統

六中御統考之御わりの御統考之御統

一 大書之御信徳并御統考之御統

信徳

一 田来清是之御統考之御統

二年の内一平持不詳考之御統考之御統

其間之御統考之御統考之御統

御統考之御統

一 昔山年頃未及今吾自以爲了... 一 夢... 一 夢... 一 夢...

一 大德元三時永之口... 一 夢... 一 夢... 一 夢...

一 同寺... 一 夢... 一 夢... 一 夢...

懷曉得業  
寺藏院

廿日

...

一 東大寺受戒... 一 夢... 一 夢... 一 夢...

一 夢... 一 夢... 一 夢... 一 夢...

一 夢... 一 夢... 一 夢... 一 夢...

一 夢... 一 夢... 一 夢... 一 夢...

一 夢... 一 夢... 一 夢... 一 夢...

一 夢... 一 夢... 一 夢... 一 夢...

...

管内近邊一向の戒所未だ有之今世邊界三人  
徳米家儀所 為事在叙介 華米日記

花言多 月別 月

法服裳 腰袖 妻袴 袴 梓鞋 裏馬

袴新調 袴

腰布 曰延派 袴前

名古知

元具 子下 三衣袋 出巻袋 裳 裳袋

平年并 兼 袴 袴 袴 袴

袴 袴 袴 袴

徒信上折分

袴 袴 袴 袴

袴 白元 玉掛并 妻袴 引袴 袴

中調人

袴 袴 袴 袴

袴 袴

袴 袴

袴 袴 袴 袴

曰下折分

袴 袴 袴 袴

五ヶ下入 二十人

徒信言前二百人入 徒信言前

廿一日

一 漢口一丸予の白く、井送不感不感と云

一 五ヶ所之内木止る法所原及喧嘩一三ヶ所并に  
他の惣所は逆三回一檢方中作所新日幕  
の重有事書行因結下格寧寧と有人行所全幕  
三回と力者有人長澤三日井法格見之使日  
幕中を果封可功ホ下云一知限有の口跡  
九枚の者之或中一檢方人有人作又果  
か器科代品の者中法所云云一人二口に作  
五ヶ所より跡書減法領し毎日の口跡云

自是より他云一五ヶ所信西に或等一人  
不没又法を感く向う如法犯科の中作を  
初法格前幕中一と日幕中の幕中一人  
少人ホ非格候一と云云中か檢方の幕中  
毎分法を以て音幕候古掛甲布の封日幕  
西の三ヶ所を以て幕中一回の跡如  
別幕中一及幕中の檢方中作の法云  
幕中の幕中を以て幕中の

廿二日

一 漢口一丸予の白く

一 漢口一丸予の白く一人の甲幕中幕中

66

用如史陳自序中甲...  
...  
...

一 某町... 日... 百... 二... 三... 四... 五... 六... 七... 八... 九... 十...

廿三日

一 某町... 日... 百... 二... 三... 四... 五... 六... 七... 八... 九... 十...

一 某町... 日... 百... 二... 三... 四... 五... 六... 七... 八... 九... 十...

一 某町... 日... 百... 二... 三... 四... 五... 六... 七... 八... 九... 十...

一 某町... 日... 百... 二... 三... 四... 五... 六... 七... 八... 九... 十...

一 某町... 日... 百... 二... 三... 四... 五... 六... 七... 八... 九... 十...

一 某町... 日... 百... 二... 三... 四... 五... 六... 七... 八... 九... 十...

一 某町... 日... 百... 二... 三... 四... 五... 六... 七... 八... 九... 十...

一 某町... 日... 百... 二... 三... 四... 五... 六... 七... 八... 九... 十...

一 某町... 日... 百... 二... 三... 四... 五... 六... 七... 八... 九... 十...

一 某町... 日... 百... 二... 三... 四... 五... 六... 七... 八... 九... 十...

中ヨリ之筆又此也

廿五日

- 一 湘南ニ云々行々之文殊 天保法示
- 一 凡多至之江岸上各次ノ
- 一 豊田市市名同ノ上ノ作法ノ
- 一 此後月次連行至之
- 一 河内田諸津ノ方勢武山定説有之故行陣ノ
- 一 自東河流山沂市等至之各各向作法ノ
- 一 保田谷等往來一石ノ中ノ各各法ノ
- 一 又、此等如之一派島川作法ノ

廿六

廿七

- 一 川各至之行美徳年ノ中ノ
- 一 所有之田中至法上各各向作法ノ
- 一 凡多至之江岸上各次ノ
- 一 豊田市市名同ノ上ノ作法ノ
- 一 此後月次連行至之
- 一 河内田諸津ノ方勢武山定説有之故行陣ノ
- 一 自東河流山沂市等至之各各向作法ノ
- 一 保田谷等往來一石ノ中ノ各各法ノ
- 一 又、此等如之一派島川作法ノ

廿八

廿九

- 一 小門之柱上棟梁等ノ身ノ各各法ノ中ノ

書首百字也なり 日本書紀卷之

一 高年有後可治不足者 珍也 計者 之 記  
如 中 之 人 之 書 故 之 事 一 之 成 未

可 治 之 事 一 之 成 未  
計 者 之 記

一 讀 中 念 少 者 日 甚 因 深 川 每 人 大

一 讀 中 念 少 者 日 甚 因 深 川 每 人 大  
之 事 一 之 成 未  
計 者 之 記

一 讀 中 念 少 者 日 甚 因 深 川 每 人 大

一 讀 中 念 少 者 日 甚 因 深 川 每 人 大

晦日

一 法 華 金 剛 經 圓 覺 經 之 儀 或 意 事 之 儀 者

無 徒 之 事 耳

一 自 定 板 上 之 故 二 般 下 行 二 百 又 車 十 五 牛

飼 百 三 文 三 方

一 檢 此 元 記 出 可 故 日 之 事 向 使 何 之 記 從

中 世 之 曲 徒 下 丸 出 書 子 者 之 在 亦 久 止 井 修  
先 聖 以 爲 一 事 之 儀 亦 法 眼



一由山一万石... 河三夕... 中ヨリ... 三ノ石... 近ノ...

大...

希大...

...

一長屋... 定石之...

女田...

...

...

一三ノ由...

一...

...

名田...

...

...

...

...

...

...

...

同田引物

換三石 三石

六斗六丁四反

換一石四丁

五斗六丁反

換四石

四斗六丁五反

二斗半合付

九斗二石并り

二斗半合付

二十石四斗外

名田同田合十五石

宝来十九石三斗三升之内未込

二斗七升六合

二斗半外

三斗外六合

四斗外

二斗外六合

二斗外

二斗外 中

二斗外

三斗外六合

二斗外

二斗外

合来込下四石二斗二升大者中未込

仍取内合来込十五石二斗一升

一斗外六合

合来込一斗

以外同田一及半

以外同田三斗二升未込

寛文二年十月廿九日

Wm. W.

2822

en-tye

2822

2822

2822

2822

2822

2822

2822

2822

2822

2822

2822

2822

2822

2822

寺社雜事記 第七 御墨付 廿九紙

右後大慈三昧院殿 尋一尊 御自記也

末代重寶不可過之者也

享和 第二曆 壬戌 九月 日

并大僧正隆範識之

弟

667