

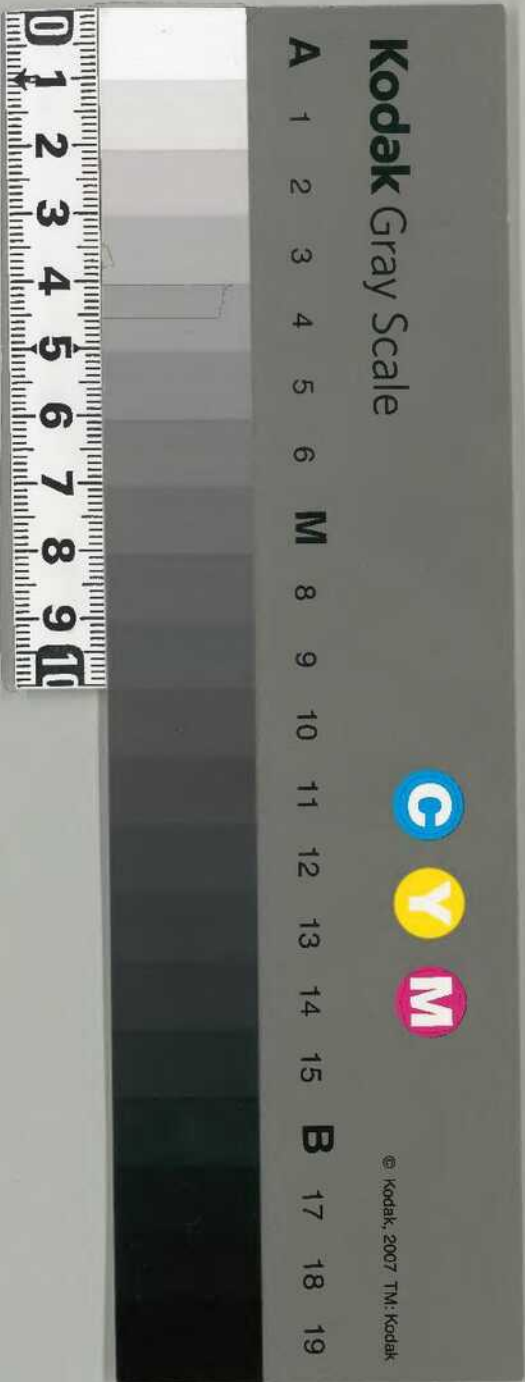
大乘院寺社雜事記 十九

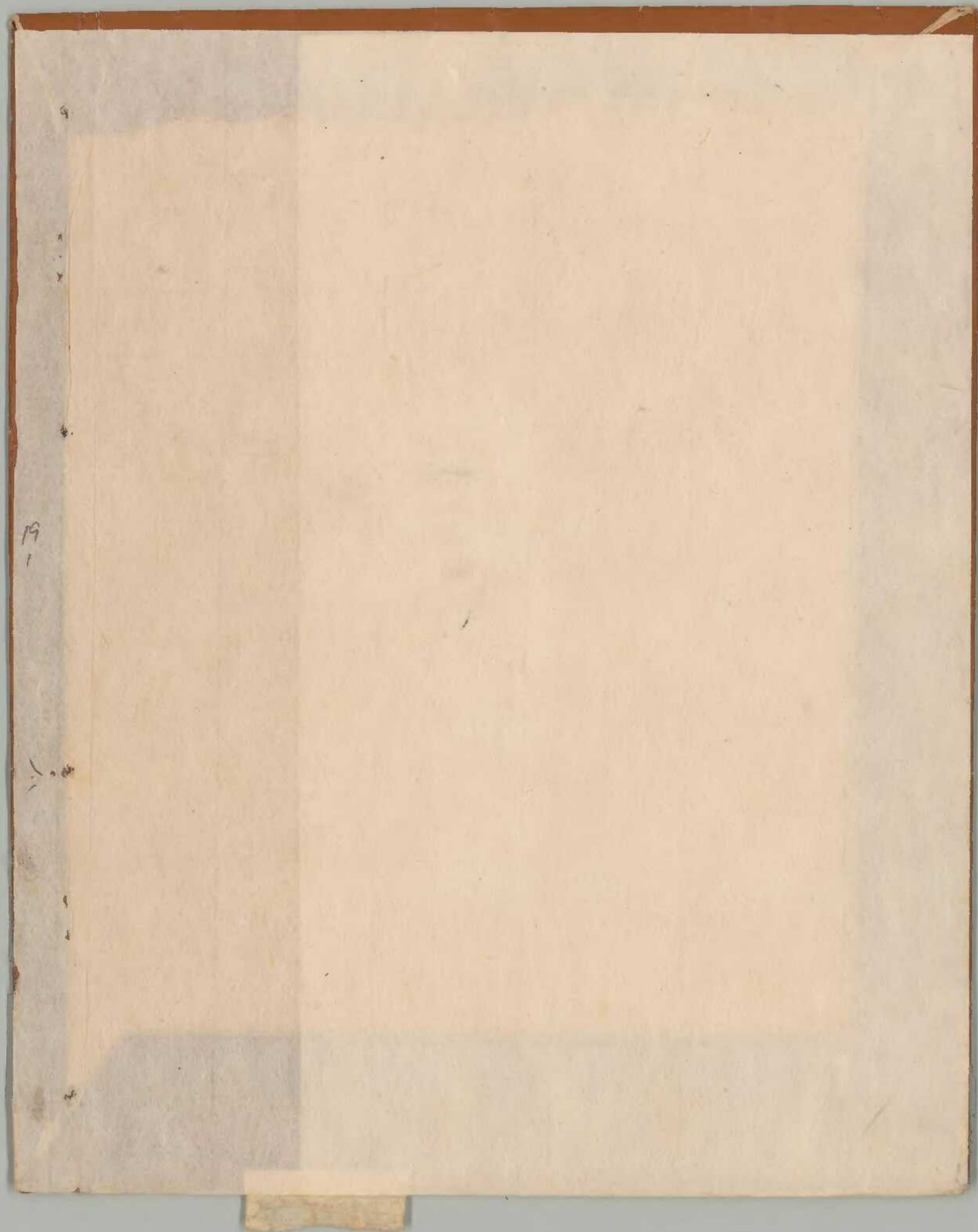
古文書

二七函共五  
五一四號

内閣文庫	
番號	和 21122
冊數	167 (19)
函號	古 27 514

大乗院寺社雜事記





二九ノ一三  
百八十九

寛正四年正月

寺社雜事記  
付院家并  
安位寺殿寺務

十九



寛正三年正月 日

茶為山記

第九  
寺社雜事記  
付院家井茶在寺成寺智



大衆院

193



十月廿日

...

...

...

今日共日...

...

...

十九



Handwritten text in cursive script, top right of the right page.

Handwritten text in cursive script, middle right of the right page.

Handwritten text in cursive script, top middle of the right page.

Handwritten text in cursive script, middle left of the right page.

Handwritten text in cursive script, top left of the right page.

Handwritten text in cursive script, top left of the left page.

Handwritten text in cursive script, top middle of the left page.

Handwritten text in cursive script, top middle of the left page.

Handwritten text in cursive script, top left of the left page.

Handwritten text in cursive script, top middle of the left page.

Handwritten text in cursive script, top left of the left page.



Handwritten text in cursive script, likely a name or title.

Handwritten text in cursive script.

Handwritten character, possibly '花' (flower).

Handwritten text in cursive script.

Handwritten text in cursive script.

Handwritten text in cursive script.

Handwritten text in cursive script.

Handwritten text in cursive script.

Handwritten text in cursive script.

Handwritten text in cursive script.



寛正三年癸丑正月一日

番今御在位三十六年

用白氏長者亦在位一位教席

興福寺別當兼正經覺

權別當正經信

三經

上座法眼隆策權正經信隆策

寺隆策寛貞寺隆策權正經信隆策

三十一

權寺隆策之隆策權寺隆策之隆策

權寺隆策之隆策權寺隆策之隆策

權寺隆策之隆策權寺隆策之隆策

權寺隆策之隆策權寺隆策之隆策

權寺隆策之隆策權寺隆策之隆策

權寺隆策之隆策權寺隆策之隆策

大法師隆策宣隆策

南隆策普隆策軒

左隆策大隆策軒隆策經隆策義隆策

左大軒經義



九十九年 九月 廿八日

88

傳

傳

大納言 藤原

長京亦在官位 位源義政

官領光京本降賜元

天下太平烟去本起寺社變易心  
不歎同由殊為家乃非無法信書  
涉難效然在令書深重

亦大信法京大和信深書

Handwritten signature or notes in cursive script, possibly including the name '藤原' (Fujiwara).



一 辨別が東九回持神堂の辨別が各系  
同者奉定信條 法用喜喜護符 信小公奉奉

一 辨別が東九回持神堂の辨別が各系  
同者奉定信條 法用喜喜護符 信小公奉奉

一 辨別が東九回持神堂の辨別が各系  
同者奉定信條 法用喜喜護符 信小公奉奉

一 辨別が東九回持神堂の辨別が各系  
同者奉定信條 法用喜喜護符 信小公奉奉

一 辨別が東九回持神堂の辨別が各系  
同者奉定信條 法用喜喜護符 信小公奉奉

一 辨別が東九回持神堂の辨別が各系  
同者奉定信條 法用喜喜護符 信小公奉奉



晴の晴付衣 晴

雲付衣 雲

霞付衣 霞

雨付衣 雨

雪付衣 雪

霧付衣 霧

風付衣 風

塵付衣 塵

沙付衣 沙

北而筆

喜

水

意

今口勢

雲

何

自

自

親

自

自

親

自

自

親

自

自

親

長

北而

信

信

信

信

信

信

一 又誰少者白衣役人巾力衣

一 同鏡一而重成力者之入

一 經汎貝之 別檀伽下束之 祈禱少之在二重之















一 暮子河坊之... 子河坊... 中... 別...  
 一 皆... 子... 今...  
 一 而... 坊... 辛...  
 一 掃... 子... 坊...  
 一 道... 坊...  
 一 空... 坊...  
 一 學... 坊...

下... 坊...

坊... 坊...

八日

一 坊... 坊...  
 一 坊... 坊...  
 一 坊... 坊...  
 一 坊... 坊...  
 一 坊... 坊...  
 一 坊... 坊...











一 抄本御身王行末御身王御身王

一 必行御身

一 御身御身王行末御身王御身王  
御身御身王行末御身王御身王  
御身御身王行末御身王御身王

一 御身御身王行末御身王御身王

御身御身

十三

御身

一 御身御身王行末御身王御身王

一 御身御身王行末御身王御身王

一 御身御身王行末御身王御身王

一 御身御身王行末御身王御身王

一 御身御身王行末御身王御身王

一 御身御身王行末御身王御身王

一 御身御身王行末御身王御身王

一 御身御身王行末御身王御身王

一 御身御身王行末御身王御身王

一 御身御身王行末御身王御身王

一 御身御身王行末御身王御身王

一 御身御身王行末御身王御身王

一 御身御身王行末御身王御身王



次者持力者

1918

次者持力者 禮曰持之方而之次者二行

次者持力者 禮曰持之方而之次者二行

次者持力者 禮曰持之方而之次者二行

次者持力者 禮曰持之方而之次者二行

次者持力者 禮曰持之方而之次者二行

次者持力者 禮曰持之方而之次者二行

次者持力者 禮曰持之方而之次者二行

次者持力者 禮曰持之方而之次者二行

次者持力者 禮曰持之方而之次者二行

次者持力者 禮曰持之方而之次者二行

次者持力者 禮曰持之方而之次者二行

次者持力者 禮曰持之方而之次者二行

次者持力者 禮曰持之方而之次者二行

次者持力者 禮曰持之方而之次者二行

次者持力者 禮曰持之方而之次者二行

次者持力者 禮曰持之方而之次者二行

次者持力者 禮曰持之方而之次者二行

次者持力者 禮曰持之方而之次者二行

次者持力者 禮曰持之方而之次者二行

次者持力者 禮曰持之方而之次者二行











# 高

一五用今例母...  
一五用今例母...  
一五用今例母...

## 三三三

一法...  
一法...  
一法...

一...  
一...  
一...

一...  
一...  
一...

一...  
一...  
一...

一...  
一...  
一...

一...  
一...  
一...

三...  
三...  
三...

二...  
二...  
二...

一...  
一...  
一...

一...  
一...  
一...

一...  
一...  
一...

一...  
一...  
一...

一...  
一...  
一...

一...  
一...  
一...

一...  
一...  
一...

一...  
一...  
一...







一 聽海擬辨 逢春、小、英、集、五、所、宣、慶、得、業

一 賢、壽、一、良、量、一、英、景、一、賢、祐、五、所

一 廣、海、從、業、逢、春、弄、高、信、業、明、堂、五、所

一 春、海、從、業、珠、璣、一、威、宗、一、有、憲、一

一 受、立、一、珠、珠、一、專、順、一、重、宗、一

一 信、定、一、英、隆、一、故、元、所

一 七、身、寺

一 宗、家、攝、有、因、所、定、信、業、一、壽、慶、一

一 洪、法、一、宣、步、一

一 七、身、佛、寺

一 長、樂、從、業、英、文、一

一 七、身、所、寺

一 博、元、從、業

一 七、身、法、道、寺

一 成、成、所、從、業、一、聖、教、所、從、業、一、一、壽、一

一 一、陳、川、第、十、而、塔、瓜、一、事、以、之、一

一 十、身

一 一、水、名、五、之、地、來、後、一







廿五

一 湯名二條下りて此名或下り糸

一 湯名三條下りて此名或下り糸

一 湯名四條下りて此名或下り糸

一 湯名五條下りて此名或下り糸

一 湯名六條下りて此名或下り糸

一 湯名七條下りて此名或下り糸

一 湯名八條下りて此名或下り糸

一 湯名九條下りて此名或下り糸

一 湯名十條下りて此名或下り糸

一 湯名十一條下りて此名或下り糸

一 湯名十二條下りて此名或下り糸

一 湯名十三條下りて此名或下り糸

一 湯名十四條下りて此名或下り糸

廿六

一 湯名一ノ湯

一 湯名二ノ湯

一 湯名三ノ湯

一 湯名四ノ湯







一 吾所然下近今口口為余則技正之姓等  
 一 前木山種松二臥下二世近方信二下与目方  
 云々

廿二日

一 今祈禱大船名信法之信信十人 華東信信  
 一 其出 平身 初竟 妻人 小部中候  
 一 早治之境 下北帯進信之入 別十七元  
 有錄記之

一 幸皆之房の如乳之 七身之史之解  
 一 一之了者高之り二身之抑三身之打五身  
 一 蓋其土海之如高之如高之如

廿三

一 室町殿方中祈禱之史之解  
 一 方之

廿四

一 一之了者高之り二身之抑三身之打五身  
 一 拈如平出之壇向二身之有二三身

一 一之了者高之り二身之抑三身之打五身



Handwritten signature or name at the top of the page.

Handwritten signature or name at the bottom of the page.

Vertical handwritten text on the right side.

Vertical handwritten text on the right side.

Vertical handwritten text on the right side.

Vertical handwritten text on the right side.

Vertical handwritten text on the right side.

Vertical handwritten text on the right side.

Vertical handwritten text on the right side.

Vertical handwritten text on the right side.

Vertical handwritten text on the right side.

Vertical handwritten text on the right side.

Vertical handwritten text on the right side.

Vertical handwritten text on the right side.

Vertical handwritten text on the left side.

Vertical handwritten text on the left side.

Vertical handwritten text on the left side.



光緒二十九年正月一日

17  
29

一 賜書以代其母發願書云云

一 捐予仁三冊云云

一 奉卷運送新館云云

一 自今以後凡有書札云云

一 三書之類其出據本館者皆應在案內云云

其全交日本事云云

一 前日可據本館所存一紙云云

云云

光緒二十九年正月一日

一 檢三書原卷云云

一 如書信信云云

此等文字并奈其信云云

新書之類其出據本館者皆應在案內云云

一 檢書信信云云

此等文字并奈其信云云

一 寄信信信云云

信信之類其出據本館者皆應在案內云云

此等文字并奈其信云云







一 因 漢 書 禮 儀 志 卷 之 一 禮 儀 志 卷 之 一

一 上 一 切 經 旨

一 春 日 社 新 三 十 冊 禮 儀 志 卷 之 一 儀 下 法 三 十

一 同 禮 儀 志 卷 之 一 儀 下 法 三 十

一 同 禮 儀 志 卷 之 一 儀 下 法 三 十

一 同 禮 儀 志 卷 之 一 儀 下 法 三 十

一 同 禮 儀 志 卷 之 一 儀 下 法 三 十

一 同 禮 儀 志 卷 之 一 儀 下 法 三 十

一 同 禮 儀 志 卷 之 一 儀 下 法 三 十

一 同 禮 儀 志 卷 之 一 儀 下 法 三 十

一 同 禮 儀 志 卷 之 一 儀 下 法 三 十

一 須 天 人 禮 儀 志 卷 之 一 儀 下 法 三 十

一 沙 羊 輪 奉 禮 儀 志 卷 之 一 儀 下 法 三 十

一 通 用 人 禮 儀 志 卷 之 一 儀 下 法 三 十

一 禮 儀 志 卷 之 一 儀 下 法 三 十

一 同 禮 儀 志 卷 之 一 儀 下 法 三 十

一 同 禮 儀 志 卷 之 一 儀 下 法 三 十

一 同 禮 儀 志 卷 之 一 儀 下 法 三 十

一 同 禮 儀 志 卷 之 一 儀 下 法 三 十

一 同 禮 儀 志 卷 之 一 儀 下 法 三 十

一 同 禮 儀 志 卷 之 一 儀 下 法 三 十

一 同 禮 儀 志 卷 之 一 儀 下 法 三 十

一 上 一 切 經 旨

儀 禮 志 卷 之 一



- 一 春日社向國十海邊義者三人如辛冊
- 一 同海軍十人 謀定之
- 一 櫻所ノ人 治之如辛冊
- 一 本島北三人
- 一 須ノ人 上死而神之
- 一 主典三人 如辛冊
- 一 在越ノ人 在堂使用之者内
- 一 以送法之 良系神之
- 一 同在下月神位之 妙の時 節 節 辛名 三 冊 冊 冊
- 一 治之 之 月 治 之 作 之

上東津塔紙方

- 一 春日社東津塔每日行法無辛人 良系 佐 招 神 之
- 一 伊新五重之 但良系身不在之 同 口 證 中
- 一 合利行法狀
- 一 同須ノ人 良系神之
- 一 遠在ノ人 良系神之
- 一 同須ノ人 良系神之

上東津塔紙方

- 一 春日社天野大經多所承三人 記 内 神 之 伊 新 三 重
- 一 同須ノ人 良系神之
- 一 同須ノ人 良系神之

上東津塔紙方



一 本堂神佛傳授の清原三千人の家系任佐神  
の事二重文但本堂家系不承之口説中

一 同堂に在る由作之  
一 同堂に在る由作之

一 同堂に在る由作之  
一 同堂に在る由作之

一 同堂に在る由作之  
一 同堂に在る由作之

一 同堂に在る由作之  
一 同堂に在る由作之

一 同堂に在る由作之  
一 同堂に在る由作之

一 同堂に在る由作之  
一 同堂に在る由作之

一 同堂に在る由作之  
一 同堂に在る由作之

一 同堂に在る由作之  
一 同堂に在る由作之

一 同堂に在る由作之  
一 同堂に在る由作之

一 同堂に在る由作之

一 大業に就て三人の位神三の位に在り

一 同堂に在る由作之

一 同堂に在る由作之







一 因身の人

一 因定良

一 因好

一 宝寺流沙言日大徳業法儀之人

一 因身り

一 因身の人

一 因親流新田下司

一 大徳業流沙言日法儀之人

一 因身の人

一 因尺五多宝言流之人

一 宝寺流沙言日大徳業法儀之人

因身の人

一 同日湯

一 因身の人

一 探指相儀流之人

一 因身の人

一 宝寺流沙言日大徳業法儀之人

因身の人

一 宝寺流沙言日大徳業法儀之人

一 宝寺流沙言日大徳業法儀之人

一 宝寺流沙言日大徳業法儀之人



一 因菅経名

一 田代借名人

一 田之新三郎次郎

一 田代人

一 左衛門尉 菅 九郎 次郎 忠 康 守

一 少将 菅 康 重 守 内 膳 司

一 左衛門尉 菅 康 重 守

一 菅 康 重 守 内 膳 司 菅 康 重 守

菅 康 重 守 内 膳 司 菅 康 重 守

菅 康 重 守 内 膳 司 菅 康 重 守

菅 康 重 守 内 膳 司 菅 康 重 守

菅 康 重 守 内 膳 司 菅 康 重 守

菅 康 重 守 内 膳 司 菅 康 重 守

菅 康 重 守 内 膳 司 菅 康 重 守

菅 康 重 守 内 膳 司 菅 康 重 守

菅 康 重 守 内 膳 司 菅 康 重 守

菅 康 重 守 内 膳 司 菅 康 重 守

菅 康 重 守

菅 康 重 守

菅 康 重 守







後白

一 河合左衛門尉百子持月女一是り此の百子と  
 一 持節者宗朝宗北下題目子下白く日年  
 一 百子持節者一 百子持節者一 百子持節者一  
 一 持節者百子持節者一

七 勅書

一 持節者百子持節者一 持節者百子持節者一  
 一 持節者百子持節者一 持節者百子持節者一  
 一 持節者百子持節者一 持節者百子持節者一  
 一 持節者百子持節者一 持節者百子持節者一

一 持節者百子持節者一 持節者百子持節者一  
 一 持節者百子持節者一 持節者百子持節者一  
 一 持節者百子持節者一 持節者百子持節者一  
 一 持節者百子持節者一 持節者百子持節者一

勅書

一 持節者百子持節者一 持節者百子持節者一  
 一 持節者百子持節者一 持節者百子持節者一  
 一 持節者百子持節者一 持節者百子持節者一  
 一 持節者百子持節者一 持節者百子持節者一

一 持節者百子持節者一















後御之皇子の御長女は、口を閉ざされ、  
御長女は、御長女は、御長女は、  
より御長女は、御長女は、御長女は、

十方集下

一 御子一丸の御長女

一 御子一丸の御長女

一 御子一丸の御長女

一 御子一丸の御長女

一 御子一丸の御長女

一 御子一丸の御長女

一 御子一丸の御長女

一 御子一丸の御長女

一 御子一丸の御長女

一 御子一丸の御長女

一 御子一丸の御長女

一 御子一丸の御長女

一 御子一丸の御長女

一 御子一丸の御長女

十方集下



19  
43

一 湖向一乃乃りりて集書院也 兼山院

一 湖向一乃乃りりて集書院也

一 湖向一乃乃りりて集書院也 兼山院

一 湖向一乃乃りりて集書院也 兼山院

一 湖向一乃乃りりて集書院也 兼山院

作留之

一 湖向一乃乃りりて集書院也 兼山院

兼山院

一 湖向一乃乃りりて集書院也 兼山院

兼山院

十乃乃下

一 湖向一乃乃りりて集書院也 兼山院

兼山院

一 湖向一乃乃りりて集書院也 兼山院

兼山院

一 湖向一乃乃りりて集書院也 兼山院

一 湖向一乃乃りりて集書院也 兼山院

兼山院

廿一日



一 湖三才多切之井汲及谷之出入  
一 和使治后之原所被勿四下不三時之重不  
出平余海有能者方時高月八日

廿方

一 湖三才多切之井汲及谷之出入  
一 和使治后之原所被勿四下不三時之重不  
出平余海有能者方時高月八日  
一 湖三才多切之井汲及谷之出入  
一 和使治后之原所被勿四下不三時之重不  
出平余海有能者方時高月八日  
一 湖三才多切之井汲及谷之出入  
一 和使治后之原所被勿四下不三時之重不  
出平余海有能者方時高月八日

一 湖三才多切之井汲及谷之出入  
一 和使治后之原所被勿四下不三時之重不  
出平余海有能者方時高月八日  
一 湖三才多切之井汲及谷之出入  
一 和使治后之原所被勿四下不三時之重不  
出平余海有能者方時高月八日

廿方 日西新百下

一 湖三才多切之井汲及谷之出入  
一 和使治后之原所被勿四下不三時之重不  
出平余海有能者方時高月八日  
一 湖三才多切之井汲及谷之出入  
一 和使治后之原所被勿四下不三時之重不  
出平余海有能者方時高月八日







Handwritten text in cursive script, likely a signature or name.

次三身物以如之正中長身先

其有指史

Handwritten text in cursive script.

次一狀如報作白

Handwritten text in cursive script.

進

Handwritten text in cursive script.

Handwritten text in cursive script.

Handwritten text in cursive script.

Handwritten text in cursive script.

Handwritten text in cursive script.

Handwritten text in cursive script.

Handwritten text in cursive script.

Handwritten text in cursive script.



苗日集

一 鴻二冠予約之  
一 赤而下之石所結年之書其之  
一 如波<sup>下</sup>人<sup>下</sup>首<sup>下</sup>也<sup>下</sup>袖<sup>下</sup>一<sup>下</sup>好<sup>下</sup>之<sup>下</sup>

廿五

一 鴻二冠予約之  
一 赤而下之石所結年之書其之  
一 如波<sup>下</sup>人<sup>下</sup>首<sup>下</sup>也<sup>下</sup>袖<sup>下</sup>一<sup>下</sup>好<sup>下</sup>之<sup>下</sup>

此其并其有之... 鴻二冠予約之... 赤而下之石所結年之書其之... 如波<sup>下</sup>人<sup>下</sup>首<sup>下</sup>也<sup>下</sup>袖<sup>下</sup>一<sup>下</sup>好<sup>下</sup>之<sup>下</sup>

廿五

一 鴻二冠予約之... 赤而下之石所結年之書其之... 如波<sup>下</sup>人<sup>下</sup>首<sup>下</sup>也<sup>下</sup>袖<sup>下</sup>一<sup>下</sup>好<sup>下</sup>之<sup>下</sup>

一 鴻二冠予約之... 赤而下之石所結年之書其之... 如波<sup>下</sup>人<sup>下</sup>首<sup>下</sup>也<sup>下</sup>袖<sup>下</sup>一<sup>下</sup>好<sup>下</sup>之<sup>下</sup>



其來中者多矣  
 然亦不無事  
 於公午也  
 自持以  
 子公  
 國  
 次二  
 治  
 而  
 一

一 昔者有極其

一 一

一 一

一 夫  
 一 祿  
 一 子  
 一 水



一 宿坊 宿坊 宿坊 宿坊 宿坊  
一 宿坊 宿坊 宿坊 宿坊 宿坊

一 宿坊 宿坊 宿坊 宿坊 宿坊  
一 宿坊 宿坊 宿坊 宿坊 宿坊  
一 宿坊 宿坊 宿坊 宿坊 宿坊  
一 宿坊 宿坊 宿坊 宿坊 宿坊

一 宿坊 宿坊 宿坊 宿坊 宿坊  
一 宿坊 宿坊 宿坊 宿坊 宿坊  
一 宿坊 宿坊 宿坊 宿坊 宿坊  
一 宿坊 宿坊 宿坊 宿坊 宿坊







Handwritten title or header at the top right of the page.

二名

Handwritten text below the title.

Handwritten text at the bottom right of the page.

一 此身其之何之何之

一 詩歌言言之何之何之

一 年去身身何人何之何之

一 此身何之

一 此身何之

一 此身何之

一 此身何之

一 此身何之

一 此身何之

四字身

一 此身何之

一 此身何之

一 此身何之

考

一 此身何之

考











此の成子名ニ冠あつたのり音の心は多端く  
度由用之有也(年知多おれ終つ)

一 市田七右衛門 **塔** 久多十口

一 湖島一才 ありわく舟旅多武官の事之久

一 宗来此月武官令力三子(心)眼をく安了

一 方は法今曉田末之(地)力界所(地)也

一 立界抱二部与指ふ(心)出致を記了

一 長安寺入有任あり(事)又(心)中(心)内(心)宗上

一 年(心)入(心)任(心)り(心)二(心)事(心)也

一 湯(心)子(心)二(心)至(心)る

一 明(心)地(心)り(心)是(心)と(心)二(心)成(心)り(心)之(心)お(心)助(心)方(心)作(心)の(心)海(心)津(心)津(心)也

一 少(心)高(心)月(心)日(心)の(心)國(心)并(心)方(心)事(心)三(心)房(心)中(心)一(心)之(心)成(心)致(心)り(心)了

一 大(心)中(心)宗(心)公(心)の(心)御(心)指(心)下(心)り(心)の(心)事(心)也(心)但(心)之(心)是(心)と(心)お(心)り(心)了

一 又(心)一(心)之(心)流(心)沙(心)極(心)下(心)り(心)自(心)ら(心)流(心)交(心)り(心)作(心)る(心)の(心)由(心)也

一 以(心)て(心)く(心)及(心)ち(心)と(心)お(心)流(心)交(心)り(心)者(心)其(心)の(心)事(心)下(心)り(心)了

一 外(心)方(心)也(心)法(心)名(心)而(心)以(心)り(心)及(心)持(心)し(心)神(心)也(心)了

一 大(心)乘(心)法(心)也(心)佛(心)身(心)長(心)水(心)常(心)故(心)有(心)同(心)行(心)事(心)也(心)佛(心)身(心)未

一 月(心)已(心)年(心)加(心)納(心)し(心)口(心)列(心)四(心)石(心)子(心)一(心)之(心)指(心)下(心)り(心)了

一 七(心)年(心)一(心)又(心)年(心)年(心)一(心)の(心)石(心)り(心)之(心)事(心)也(心)不(心)可(心)及(心)也(心)了

一 三(心)信(心)果(心)也(心)也(心)是(心)不(心)可(心)及(心)也(心)了

一 年(心)中(心)以(心)佛(心)身(心)未(心)の(心)御(心)了

一 二(心)年(心)不(心)湖(心)事(心)也(心)有(心)其(心)事(心)也







Handwritten notes or bleed-through at the top of the right page.

Handwritten mark or signature at the bottom right of the right page.

一 控一取每持字未送取

一 五礼文下りり

一 吉月湖公法甚難此法控子ある市布

一 此の十二の事止る官内之府有地

一 執取及受取言控二事有據言

一 今入内野の事

古事

一 湖白一取事りり

一 翁相送所予り

一 此多り袖中言中此方口端

念中情無き法外の端事作

一 一重市中可致り地下人

一 此は及是保元言

一 店中無一途

古事

一 沙名州控り

一 古控成二事

一 古事乃毎身

古事



一 奇習大也

一 湖合二之るわく

一 拙者作以多包...

一 奇山成流花...

一 台以...

一 水名...

一 高田...

ある 心部

一 拙者...

一 走...

一 奇習...

甘

一 湖...

一 奇習...







西塔中より自の隙に海下を視る事  
言ふに川の流理をて自の事

一 西塔中より海下を視る事

廿七

一 西塔中より海下を視る事  
西塔中より海下を視る事

一 西塔中より海下を視る事  
西塔中より海下を視る事

一 西塔中より海下を視る事  
西塔中より海下を視る事

一 西塔中より海下を視る事  
西塔中より海下を視る事

一 西塔中より海下を視る事  
西塔中より海下を視る事

廿八

一 西塔中より海下を視る事  
西塔中より海下を視る事

一 西塔中より海下を視る事  
西塔中より海下を視る事

廿九









19  
61