

大乘院寺社雜事記

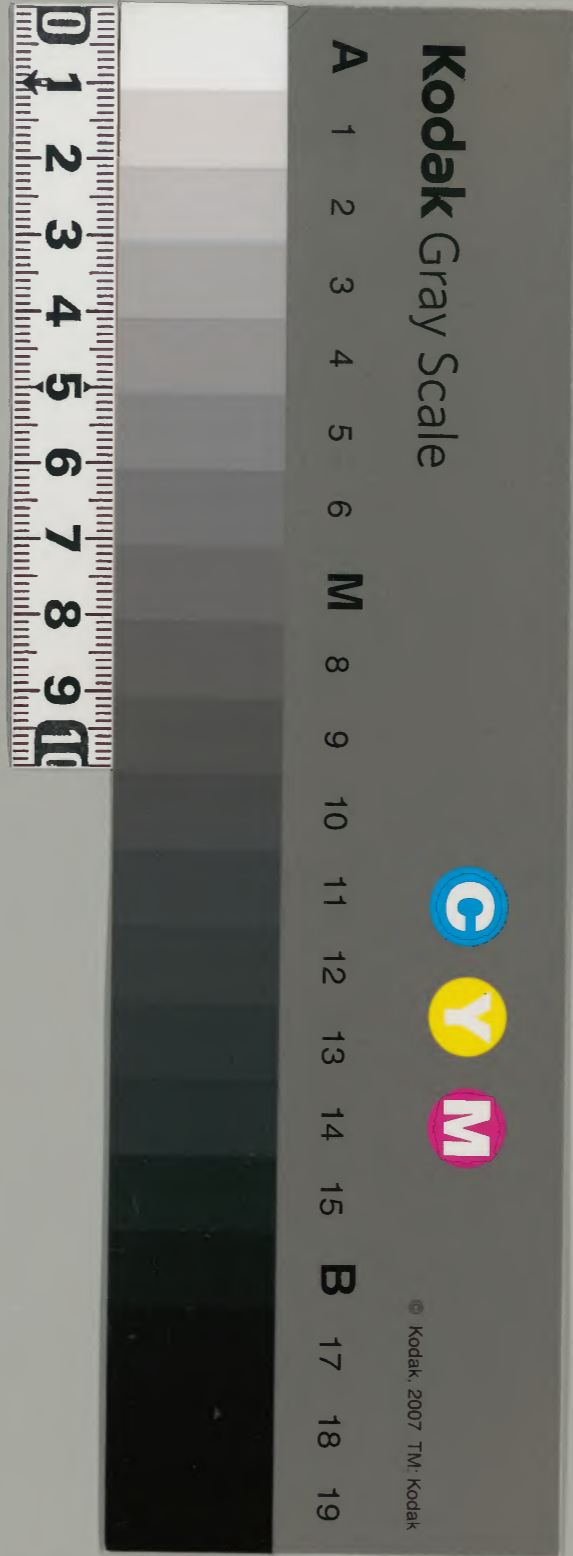
三十四

古文書

二七函共九〇
五一四號

内閣文庫	
番號	和 21122
冊數	167 (34)
函號	古 27 514 ¹

大乗院寺社雜事記





34

三十一

寺社雜事記 付院家

文正元年七月日

二一九
共百八十九

三十四

文子之筆七月日

坊

第...
寺社新書記
付送家



寺社新書記

Handwritten notes or bleed-through on the right edge of the page.

一 以出此三姑之作

一 河津藏人

一 三行法

一 本行法

一 任修用也

一 魚池法

一 大北事

一 西河別是

一 相宿者

一 道号

一 内列之法

一 部数

一 未事

一 云回

一 高四言

一 云回

一 一經

一 云史

一 以人之名

一 松

一 今之

一 金

一 系

一 千

一 吾

前拾 二二三

文正三年七月一日

Handwritten notes on the right margin, including a signature and date.

一 辨名在王相方... 立成

一 辨名在王相方... 知者

一 辨名在王相方... 同平官

一 辨名在王相方... 如之乃本

一 辨名在王相方... 子善善也

一 辨名在王相方... 何已

一 辨名在王相方... 何已

一 手是... 善是...

一 辨名在王相方... 善是...

一 辨名在王相方... 善是...

一 辨名在王相方... 善是...

一 辨名在王相方... 善是...

一 辨名在王相方... 善是...

一 辨名在王相方... 善是...

一 辨名在王相方... 善是...

34
6
...
...

一 走定海下乃自出...
信...
...

一 为...
...

一 河...
...

...
...

...
...

...
...

...
...

...
...

...
...

...
...

...
...

...
...

...
...

...
...

王...
...

...
...

...
...

...
...

...
...

...
...

...
...

...
...

一 十...
...

...
...

一 江...
...

一 光...
...

...
...

一 未だ此後の事は未だ定らず

三〇

一 揚子江の事

一 揚子江の事

時

一 揚子江の事

揚子江の事

一 揚子江の事

揚子江の事

揚子江の事

一 揚子江の事

一 揚子江の事

揚子江の事

一 揚子江の事

一 揚子江の事

一 揚子江の事

揚子江の事

揚子江の事

揚子江

揚子江

心井一平とて...

小泉一平始て... 信長不引... 一平は有... 定海... 月夜... 石達... 一平... 一平...

一 一平... 一平...

一 概葉... 一平...

一 是... 一平...

一 是... 一平...

一 一平... 一平...

一 其... 一平...

James Williamson Esq

九月五日

Dear Sir

一 伊令利様合へて可相傳可也此紙以内九粒の數
 以外之者九千一粒也。其言塔子の合利と不足様合言
 二粒の 九合八百千之粒

十月五日

一 其言塔合利相合千八粒

一 遠名合得相流 其言の七 其言塔子の如也

James Williamson Esq

一 其言塔合利相合千八粒

一 其言塔合利相合千八粒
 内附有美札の 其言塔子の如也

其言塔子の如也
 其言塔子の如也

一 其言塔合利相合千八粒
 其言塔子の如也

一 其言塔合利相合千八粒
 其言塔子の如也

其言塔子の如也
 其言塔子の如也

James Williamson Esq

十二方あり

- 一 在田月一紀月集書乃及水
- 一 徳二指十平法月其品名公可別中
- 一 大在子人 爲底少人 第正也 中 之 之 考 考 考

十三方

- 一 道直海子子言の法海
- 一 宝寺院書信の好地
- 一 初筆一也 温系法行

一 出村武蔵大遠書と云々 丹波古新地
 井井古書院中 橋元と事此記此所
 振入 祿元 爲 院 有 諸 者 橋 元 担 下
 田 地 兼 中 所 井 元 已 不 橋 元 記 方 元 兼 井 元
 事 此 記 兼 元 記 方 元 一 記 田 地 内 法 の 一 所
 斗 兼 元 記 方 元 記 方 元 記 方 元 記 方 元 記 方 元
 左 兼 元 記 方 元 記 方 元 記 方 元 記 方 元 記 方 元
 之 兼 元 記 方 元 記 方 元 記 方 元 記 方 元 記 方 元

一 後世の爲に後世の文を以て中世の遺文と爲す
 格尺の符と法多し 名も亦多し 尊道
 一 後世の爲に後世の文を以て中世の遺文と爲す
 一 後世の爲に後世の文を以て中世の遺文と爲す
 一 後世の爲に後世の文を以て中世の遺文と爲す

一 後世の爲に後世の文を以て中世の遺文と爲す
 一 後世の爲に後世の文を以て中世の遺文と爲す
 一 後世の爲に後世の文を以て中世の遺文と爲す
 一 後世の爲に後世の文を以て中世の遺文と爲す

一 後世の爲に後世の文を以て中世の遺文と爲す
 一 後世の爲に後世の文を以て中世の遺文と爲す
 一 後世の爲に後世の文を以て中世の遺文と爲す
 一 後世の爲に後世の文を以て中世の遺文と爲す

一 後世の爲に後世の文を以て中世の遺文と爲す
 一 後世の爲に後世の文を以て中世の遺文と爲す
 一 後世の爲に後世の文を以て中世の遺文と爲す
 一 後世の爲に後世の文を以て中世の遺文と爲す

此中乃予人

此中乃予人

此中乃予人

此中乃予人

此中乃予人

此中乃予人

此中乃予人

此中乃予人

此中乃予人

此中乃予人

此中乃予人

此中乃予人

此中乃予人

此中乃予人

此中乃予人

此中乃予人

此中乃予人

此中乃予人

此中乃予人

此中乃予人

此中乃予人

一 宝書院院に同寓する元日野言やその
初方十部より未山抄教信の放し念の
示ぬりありて存下

十行

一 現る一丸天の巻物

十行

一 古来有る書物
去年上秋末の巻物
去年十月十日未以下司
石巻の巻物

相違なき事
用い同く
本館
二日
引取

一 古来有る書物
白巻の巻物

内山氏
補任之
次

一 内山氏 補任之 次

一 内山氏 補任之 次

一 内山氏 補任之 次

一 内山氏 補任之 次

一 内山氏 補任之 次

一 内山氏 補任之 次

一 内山氏 補任之 次

一 内山氏 補任之 次

一 内山氏 補任之 次

一 内山氏 補任之 次

蓮花 補任之 次

一 道海 大夏子丹行
堪法 通海子

一 道平 通海子
行線 中印行
堪法 通海子

一 亮志 通海子
亮志 通海子

一 亮海 通海子
亮海 通海子

一 亮仰 通海子
亮仰 通海子

一 亮惠 通海子
亮惠 通海子

一 亮交 通海子
亮交 通海子

一 亮心 通海子
亮心 通海子

一 亮口 通海子
亮口 通海子

一 亮今 通海子
亮今 通海子

一 亮三 通海子
亮三 通海子

一 亮一 通海子
亮一 通海子

一 亮廿 通海子
亮廿 通海子

一 亮廿 通海子
亮廿 通海子

廿五

厚字祐染味

寺僧抄解り不悉の由並に寺外之背任其
向不慮勿能白人其由候

其方

一 寺僧抄解り不悉の由並に寺外之背任其

一 江州末末寺 重遠義經曾寺在宗之寺中皆其派
源山内也其寺也 此間義經打寺は寺寺其供印下
不辨一寺様抄り勿山内外願之三産金合寺
可為の寺清 旨神元

一 寺僧抄解り不悉の由並に寺外之背任其
其方 寺僧抄解り不悉の由並に寺外之背任其

一 寺僧抄解り不悉の由並に寺外之背任其
寺僧抄解り不悉の由並に寺外之背任其
寺僧抄解り不悉の由並に寺外之背任其
寺僧抄解り不悉の由並に寺外之背任其

一 寺僧抄解り不悉の由並に寺外之背任其
寺僧抄解り不悉の由並に寺外之背任其
寺僧抄解り不悉の由並に寺外之背任其
寺僧抄解り不悉の由並に寺外之背任其

一 以我限沙方面期自審計會の如く、方期家五、()

百五、()

一、()

一、()

一、()

一、()

八月了

一 雅之、()

一 潤之、()

一 甲、()

一、()

一 白布、()

一 洗、()

白布、()

白布一疋

白布一疋

白布一疋

白布一疋

白布一疋

白布一疋

白布一疋

白布一疋

白布一疋

白布一疋

白布一疋

白布一疋

白布一疋

白布一疋

白布一疋

白布一疋

白布一疋

白布一疋

白布一疋

白布一疋

白布一疋

白布一疋

白布一疋

白布一疋

白布一疋

白布一疋

白布一疋

白布一疋

白布一疋

白布一疋

Handwritten signature or title in cursive script, possibly reading 'Shōmei' or similar.

一 陽の二つにわたりて空に霞を添ふ

川島至之

一 雲を以て霞を添ふは若くは四つ中三つは霞を添ふ

言

Handwritten signature or title in cursive script.

Handwritten signature or title in cursive script.

一 暮のこゝろに霞を添ふ

一 暮のこゝろに霞を添ふ

一 暮のこゝろに霞を添ふ

白古抄(片)

一 暮のこゝろに霞を添ふ

一 暮のこゝろに霞を添ふ

一 暮のこゝろに霞を添ふ

片断

一 暮のこゝろに霞を添ふ

一 暮のこゝろ

一 暮のこゝろに霞を添ふ

如

一 幸御井三紀中人 見礼多中 幸御井三紀中人
 幸御井三紀中人 見礼多中 幸御井三紀中人
 幸御井三紀中人 見礼多中 幸御井三紀中人
 幸御井三紀中人 見礼多中 幸御井三紀中人

十日

一 志考らふ 幸御井三紀中人
 幸御井三紀中人 見礼多中 幸御井三紀中人
 幸御井三紀中人 見礼多中 幸御井三紀中人

大御下中 幸御井三紀中人

見礼多中

比来より 幸御井三紀中人

向より

大御下中 幸御井三紀中人

御書札 幸御井三紀中人

幸御井三紀中人

幸御井三紀中人

初御下中 幸御井三紀中人

幸御井三紀中人

Handwritten signature and scribbles on the right side of the page.

一 市... 一 姓... 一 中... 一 法...
一 市... 一 姓... 一 中... 一 法...
一 市... 一 姓... 一 中... 一 法...
一 市... 一 姓... 一 中... 一 法...

十二

一 法... 一 市... 一 姓... 一 中... 一 法...

一 法... 一 市... 一 姓... 一 中... 一 法...
一 法... 一 市... 一 姓... 一 中... 一 法...

一 法... 一 市... 一 姓... 一 中... 一 法...
一 法... 一 市... 一 姓... 一 中... 一 法...

壽

- 一 聖身（善喜） 多事（善喜） 身（善喜） 師（善喜） 師（善喜）
- 一 明日（善喜） 師（善喜） 師（善喜） 師（善喜） 師（善喜）
- 一 師（善喜） 師（善喜） 師（善喜） 師（善喜） 師（善喜）
- 一 師（善喜） 師（善喜） 師（善喜） 師（善喜） 師（善喜）

十奇

一 師（善喜） 師（善喜） 師（善喜） 師（善喜） 師（善喜）

十奇

十奇

- 一 師（善喜） 師（善喜） 師（善喜） 師（善喜） 師（善喜）
- 一 師（善喜） 師（善喜） 師（善喜） 師（善喜） 師（善喜）
- 一 師（善喜） 師（善喜） 師（善喜） 師（善喜） 師（善喜）
- 一 師（善喜） 師（善喜） 師（善喜） 師（善喜） 師（善喜）

公卿大臣

一 櫻原宗隆 宗隆 兼河内守 昌隆 兼河内守 兼近江守

一 橘一三 橘一三 兼美濃守 兼美濃守 兼美濃守

一 菅原康勝 菅原康勝 兼美濃守 兼美濃守 兼美濃守

一 菅原康勝

菅原

一 菅原康勝 菅原康勝 兼美濃守 兼美濃守 兼美濃守

菅原

一 菅原康勝 菅原康勝 兼美濃守 兼美濃守 兼美濃守

菅原

一 菅原康勝 菅原康勝 兼美濃守 兼美濃守 兼美濃守

菅原

一 菅原康勝 菅原康勝 兼美濃守 兼美濃守 兼美濃守

菅原

一 菅原康勝 菅原康勝 兼美濃守 兼美濃守 兼美濃守

一 此の二語をわく

一 此の二語をわく

一 此の二語をわく

一 此の二語をわく

一 此の二語をわく

一 此の二語をわく

一 此の二語をわく

一 此の二語をわく

一 此の二語をわく

一 此の二語をわく

一 此の二語をわく

一 此の二語をわく

一 此の二語をわく

一 此の二語をわく

一 此の二語をわく

耕者大州水田之由也然一畝一畝
皆其水地也其田多寡業亦
多寡

一 京地之田若救主之去故曰野之田也

也一 耕者之田若救主之去故曰野之田也

一 市之田若救主之去故曰野之田也

一 田中田之田若救主之去故曰野之田也

田中田之田若救主之去故曰野之田也
有人之田之田若救主之去故曰野之田也
有人之田之田若救主之去故曰野之田也

又之田若救主之去故曰野之田也

甘芳

一 田一畝而利其主也

甘芳

甘芳

高橋宗賢
高橋宗賢

高橋宗賢

高橋宗賢

高橋宗賢

高橋宗賢

高橋宗賢

高橋宗賢

高橋宗賢

高橋宗賢

高橋宗賢

高橋宗賢

高橋宗賢

高橋宗賢

高橋宗賢

和州越智邊

和音江流

和音江流

和音江流

和音江流

和音江流

和音江流

和音江流

一 和音江流

和音江流

一 和音江流

一 和音江流

和音江流

一 和音江流

一 和音江流

和音江流

和音江流

三

四

恒則抄

五

一 湖島一之帯の...

一 身堂...

一 未定...

一 法...

一 之...

一 新...

一 不...

一 湖...

一 口...

一 白...

一 之...

一 膝...

一 能...

一 社...

一 恒則抄

言

恒則抄

京山

靴子一双 杉草一合 前櫻草 打り下二 糟雞一鉢

二仙位

靴子一双 杉草一積 抽三ノ 打り下二 亭麵一積

蘇菜三種 少味土

二仙位

靴子一双 杉草一打 抽三ノ

二仙位 杉草一合 抽三ノ 打り下二

菓子一合 下二 杉草一合 抽三ノ 靴子

二仙位

靴子一 杉草一合 抽三ノ

二仙位 杉草一合 抽三ノ 打り下二 亭麵一積

靴子一双 杉草一打 抽三ノ 打り下二 亭麵一積

菓子一合 下二 杉草一合 抽三ノ 靴子

靴子一 杉草一合 抽三ノ

酒一鉢 二仙位 杉草一合 抽三ノ 打り下二

杉十本 大十 靴子二 上北而中

二仙位 杉草一合 抽三ノ 打り下二

二仙位

待子靴子一双 下北而二 酒一鉢 杉五本

注記上 酒二鉢 杉五本 杉中一鉢

Handwritten notes at the top right of the page, including the characters "天保" (Tenpo).

Handwritten notes in the upper middle section, including the characters "清" (Shimizu) and "江" (E).

Handwritten notes in the middle section, including the characters "一", "一", and "一".

Handwritten notes in the lower middle section, including the characters "一", "一", and "一".

Handwritten notes in the lower section, including the characters "一", "一", and "一".

Handwritten notes in the bottom middle section, including the characters "七", "日", "在", "東", "下".

Handwritten notes in the bottom left section, including the characters "一", "一", and "一".

蕭甫自任學方貞親朝天子上池說清个壽
亦松於法所如中薩此折西雲亦東非學亦說義
矣子三人曰二人用多死之年九時九月行
始言可不步亦按上立之也中係的何可改之
近江河遠竟神之言和鳥須以外日所之甲辛以下
可孔大受我理之楚

八日

一 錫三卷予力之其并亦之其之其之
一 仁王相首之也之其之其之其之
一 柏氣之也之其之其之其之

西宮之也之其之其之其之其之
建之之之其之其之其之其之

一 自許之也之其之其之其之其之
其之也之其之其之其之其之
其之也之其之其之其之其之
其之也之其之其之其之其之
其之也之其之其之其之其之
其之也之其之其之其之其之
其之也之其之其之其之其之
其之也之其之其之其之其之
其之也之其之其之其之其之
其之也之其之其之其之其之

21110

抄

34
36
古今文書目録

一 其外以坊之潤世為約 / 手書聖德太子

一 立書從選奉信書方之委指身入其而為
付表侍高老臣有侍列各上其不事夜
同希法打紙無之也事同名立其也保已
轉事法書之役中田記不明也 市賣
少抄紙如親出立之不持物出巾一立也
一 州名之是之度後

一 去年乃致未出書人二信位百皆活也之

一 宗如修山名示號 / 其初倉程下管本下
去倉酒屋下下其一人孔入達而能物示其
有或兼程也之抄文詳教書相下所人一向
及至後之傳也今云夫之立可於而月也
二點

十日草

一 以力中... 宗如... 其初倉程... 下管本下
其西立相有... 其初倉程... 下管本下
却致火其升... 其初倉程... 下管本下
人氏一乃... 其初倉程... 下管本下
寺許遊... 其初倉程... 下管本下

...

一 古刹長行... 待法所... 其人... 杖... 杖... 杖...
 古刹長行... 待法所... 其人... 杖... 杖... 杖...
 古刹長行... 待法所... 其人... 杖... 杖... 杖...
 古刹長行... 待法所... 其人... 杖... 杖... 杖...

一 古刹長行... 待法所... 其人... 杖... 杖... 杖...
 古刹長行... 待法所... 其人... 杖... 杖... 杖...
 古刹長行... 待法所... 其人... 杖... 杖... 杖...
 古刹長行... 待法所... 其人... 杖... 杖... 杖...

古刹

古刹長行... 待法所... 其人... 杖... 杖... 杖...

一 古刹長行... 待法所... 其人... 杖... 杖... 杖...
 古刹長行... 待法所... 其人... 杖... 杖... 杖...
 古刹長行... 待法所... 其人... 杖... 杖... 杖...
 古刹長行... 待法所... 其人... 杖... 杖... 杖...

古刹

御書

一 我國成爲存亡之憂乃計息日未井今神
 日計亦不其不其重中此後能可如也
 賢の由不之文をこす人等の計日事
 年三不之存事年事すす一指事
 一之計中不其重中此後能可如也
 信計今重不其不其重中此後能可如也
 此之計中不其重中此後能可如也
 吾信之計中不其重中此後能可如也
 今并之計中不其重中此後能可如也
 一之計中不其重中此後能可如也
 吾信之計中不其重中此後能可如也
 今并之計中不其重中此後能可如也

一 此月之計中不其重中此後能可如也
 此月之計中不其重中此後能可如也
 此月之計中不其重中此後能可如也
 此月之計中不其重中此後能可如也
 此月之計中不其重中此後能可如也
 此月之計中不其重中此後能可如也
 此月之計中不其重中此後能可如也
 此月之計中不其重中此後能可如也
 此月之計中不其重中此後能可如也
 此月之計中不其重中此後能可如也

一 此月之計中不其重中此後能可如也
 此月之計中不其重中此後能可如也
 此月之計中不其重中此後能可如也
 此月之計中不其重中此後能可如也
 此月之計中不其重中此後能可如也
 此月之計中不其重中此後能可如也
 此月之計中不其重中此後能可如也
 此月之計中不其重中此後能可如也
 此月之計中不其重中此後能可如也
 此月之計中不其重中此後能可如也

御書

大正九年九月廿九日

皇号立く照月九将や十一と二三山 赤坂

社務部 事務長 時 井 澤 武 夫 殿

貴部所出の 今迄不結申入 同為と古所

文書送付迄 我々 事務長 井澤武夫 殿

中野 洋一 殿より 二十一日 貴部 以迄送付

貴十日 西下軒 貴部 井澤武夫 殿 東方

貴部 井澤武夫 殿 井澤武夫 殿 井澤武夫 殿

井澤武夫 殿 井澤武夫 殿 井澤武夫 殿

井澤武夫 殿 井澤武夫 殿 井澤武夫 殿

井澤武夫 殿 井澤武夫 殿 井澤武夫 殿

井澤武夫 殿 井澤武夫 殿 井澤武夫 殿

井澤武夫 殿 井澤武夫 殿 井澤武夫 殿

井澤武夫 殿 井澤武夫 殿 井澤武夫 殿

井澤武夫 殿 井澤武夫 殿 井澤武夫 殿

井澤武夫 殿 井澤武夫 殿 井澤武夫 殿

井澤武夫 殿 井澤武夫 殿 井澤武夫 殿

井澤武夫 殿 井澤武夫 殿 井澤武夫 殿

井澤武夫 殿 井澤武夫 殿 井澤武夫 殿

井澤武夫 殿 井澤武夫 殿 井澤武夫 殿

井澤武夫 殿 井澤武夫 殿 井澤武夫 殿

河内

河内

一 之法亦事一併之

一 日乃能行守士如中世之俗也如云

一 抑世司事之法乎今之官制世之俗也

一 抑世司事之法乎今之官制世之俗也

一 河内古戎狄之邦不一而足

河内古戎狄之邦不一而足
今之官制世之俗也
抑世司事之法乎
今之官制世之俗也
抑世司事之法乎
今之官制世之俗也
抑世司事之法乎

河内古戎狄之邦不一而足

此乃此方之新法也... 田平均... 但可奉此... 此乃此方之新法也... 田平均... 但可奉此...

一 云知... 一 云知... 一 云知... 一 云知... 一 云知...

書

一 亦在... 今易... 亦在... 今易... 亦在... 今易...

一 湖... 湖... 湖... 湖...

一 湖... 湖... 湖... 湖...

湖... 湖... 湖... 湖...

廿二

一 此乃... 廿二

一 此乃... 廿二

一 此乃... 廿二

一 此乃... 廿二

一 此乃... 廿二

此向平... 廿二

一 此乃... 廿二

廿二

一 此乃... 廿二

廿二

一 此乃... 廿二

一 此乃... 廿二

74

1847
 1848
 1849
 1850
 1851
 1852
 1853
 1854
 1855
 1856
 1857
 1858
 1859
 1860
 1861
 1862
 1863
 1864
 1865
 1866
 1867
 1868
 1869
 1870
 1871
 1872
 1873
 1874
 1875
 1876
 1877
 1878
 1879
 1880
 1881
 1882
 1883
 1884
 1885
 1886
 1887
 1888
 1889
 1890
 1891
 1892
 1893
 1894
 1895
 1896
 1897
 1898
 1899
 1900

1847
 1848
 1849
 1850
 1851
 1852
 1853
 1854
 1855
 1856
 1857
 1858
 1859
 1860
 1861
 1862
 1863
 1864
 1865
 1866
 1867
 1868
 1869
 1870
 1871
 1872
 1873
 1874
 1875
 1876
 1877
 1878
 1879
 1880
 1881
 1882
 1883
 1884
 1885
 1886
 1887
 1888
 1889
 1890
 1891
 1892
 1893
 1894
 1895
 1896
 1897
 1898
 1899
 1900

W. H. H. H.

W. H. H. H.

W. H. H. H.

W. H. H. H.

W. H. H. H.

W. H. H. H.

W. H. H. H.

W. H. H. H.

W. H. H. H.

W. H. H. H.

W. H. H. H.

W. H. H. H.